

**PHILIPS**

**Radio  
pulkstenis**

3000 sērija

R3505



# Lietotāja rokasgrāmata

Reģistrējiet savu izstrādājumu un saņemiet atbalstu vietnē:

[www.philips.com/support](http://www.philips.com/support)

# Saturs

<b>1 Svarīgi</b>	<b>2</b>	<b>7 Informācija par izstrādājumu</b>	<b>9</b>
Drošība	2		
<b>2 Jūsu radio pulkstenis</b>	<b>3</b>	<b>8 Problēmu novēršana</b>	<b>9</b>
Ievads	3		
Kārbas saturs	3		
Radio pulksteņa pārskats	3		
<b>3 Kā sākt</b>	<b>4</b>	<b>9 Paziņojums</b>	<b>10</b>
Bateriju ievietošana	4		
Barošanas avota pievienošana	4		
Laika iestatīšana	4		
Ieslēgšana	4		
<b>4 DAB+ radio klausīšanās</b>	<b>5</b>		
DAB+ radio staciju noskaņošana	5		
Automātiska DAB+ radiostaciju saglabāšana	5		
Manuāla DAB+ radiostaciju saglabāšana	5		
Iepriekš iestatītas DAB radiostacijas atlase	5		
DAB+ informācijas displejs	5		
Izvēlnes DAB + izmantošana	6		
<b>5 FM radio klausīšanās</b>	<b>6</b>		
FM radio staciju noskaņošana	6		
Automātiska FM radiostaciju saglabāšana	6		
Manuāla FM radiostaciju saglabāšana	7		
Iepriekš iestatītas radio stacijas atlasīšana.	7		
RDS informācijas displejs	7		
Izvēlnes FM izmantošana	7		
<b>6 Citas funkcijas</b>	<b>8</b>		
Modinātāja taimera iestatīšana.	8		
Miega taimera iestatīšana	8		
Skaluma līmeņa regulēšana	8		
Displeja spilgtuma regulēšana.	8		

# 1 Svarīgi

## Drošība



### Brīdinājums

- Nekad nenņemiet šī radio pulksteņa apvalku.
  - Nekad neeļļojiet nevienu šī radio pulksteņa daļu.
  - Nekad nenovietojiet šo radio pulksteni uz citām elektriskām iekārtām.
  - Sargājiet šo radio pulksteni no tiešas saules gaismas, atklātas liesmas vai karstuma avotiem.
  - Pārlicinieties, vai vienmēr ir viegli pieejams strāvas vads, kontaktdakša vai adapteris, lai atvienotu radio pulksteni no strāvas.
- 
- Izlasiet šīs instrukcijas.
  - Ņemiet vērā visus brīdinājumus.
  - Izpildiet visas instrukcijas.
  - Nebloķējiet ventilācijas atveres. Uztādiet to saskaņā ar ražotāja norādījumiem.
  - Neuzstādiet tādu siltuma avotu tuvumā kā radiatoru, sildītāju, krāsnis vai citas ierīces (ieskaitot pastiprinātājus), kas izdala siltumu.
  - Sargājiet strāvas vadu no staigāšanas pa to vai saspiešanas, it īpaši pie kontaktdakšas, kontaktligzdas un vietās, kur tas iziet no radio pulksteņa.
  - Izmantojiet tikai ražotāja norādītās papildierīces/piederumus.
  - Atvienojiet šo aparātu pērķona negaisa laikā vai ilgstošas nelietošanas gadījumā.
  - Visu apkopi uzticiet kvalificētam servisa personālam. Šāda labošana var būt nepieciešama, ja aparāts ir bojāts jebkāda veidā, ja ir bojāts strāvas vads, aparātā ir iekļuvis šķidrums vai iekrituši priekšmeti, aparāts bijis pakļauts lietusam vai mitrumam, nestrādā normāli vai bijis nomests zemē.
  - Baterijas lietošana. UZMANĪBU- lai novērstu bateriju noplūdi, kas var izraisīt miesas bojājumus, īpašuma bojājumus vai radio pulksteņa bojājumus, rīkojieties šādi:
    - Ievietojiet visas baterijas pareizi, ar + un-, kā norādīts uz ierīces.
    - Ja iekārta ilgstoši netiek lietota, izņemiet baterijas.
    - Baterijas nedrīkst pakļaut pārmērīgam karstumam, piemēram, saules staru iedarbībai, vai tml.

- Radio pulksteni nedrīkst pakļaut pilieniem vai šļakatām.
- Nenovietojiet uz radio pulksteņa nekādus bīstamības izraisošus avotus (piem., ar šķidrumu uzpildītus priekšmetus, degošas sveces).
- Ja barošanas adaptera kontaktdakšu izmanto kā atvienošanas ierīci, tai vienmēr ir jābūt darbības gatavībā.

## 2 Jūsu radio pulkstenis

Apšveicam ar pirkumu un laipni lūgti Philips! Lai pilnībā izmantotu atbalstu, ko piedāvā Philips, reģistrējiet savu izstrādājumu vietnē: [www.philips.com/support](http://www.philips.com/support).

### Ievads

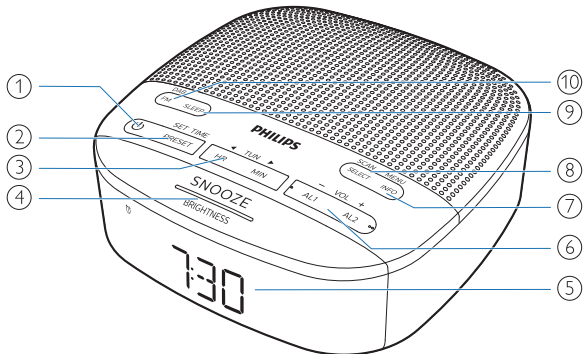
Ar šo radio pulksteni varat

- klausīties gan FM, gan digitālās audio apraides (DAB+) radio;
- iestatīt divus modinātāja signālus dažādos laikos.

### Kārbas saturs

Pārbaudiet un identificējiet iepakojuma saturu:

- Galvenā ierīce
- Maiņstrāvas barošanas avota adapteris
- Īsā darba sākšanas rokasgrāmata
- Drošības un garantijas brošūra



### Radio pulksteņa pārskats

- ① • Ieslēgt vai pārslēgt gaidīšanas režīmā.
- ② **PRESET / SET TIME**
  - Saglabāt radiostacijas atmiņā.
  - Atlasīt iepriekš iestatītu FM staciju vai DAB staciju.
  - Laika iestatīšana.
- ③ **HR / MIN / ◀TUN ▶**
  - Noskaņot radio stacijas.
  - Iestatīt stundas un minūtes.
- ④ **SNOOZE / BRIGHTNESS**
  - Atlikt modinātāju.
  - Regulēt displeja spilgtumu.
- ⑤ **Displeja panelis**
  - Rādīt pašreizējo statusu.
- ⑥ **AL1 / AL2 / – VOL +**
  - Iestatīt modinātāju.
  - Regulēt skaļuma līmeni.
- ⑦ **MENU / INFO**
  - Atvērt DAB+ izvēlni.
  - Parādīt DAB/RDS stacijas informāciju.
- ⑧ **SCAN / SELECT**
  - Skenēt/saglabāt radio stacijas automātiski.
  - Apstiprināt izvēli.
- ⑨ **SLEEP**
  - Iestatīt miega taimeri
- ⑩ **FM / DAB**
  - Atlasīt FM vai DAB+ režīmu.

# 3 Kā sākt

Vienmēr secīgi ievērojiet šīs nodaļas instrukcijas.

## Bateriju ievietošana

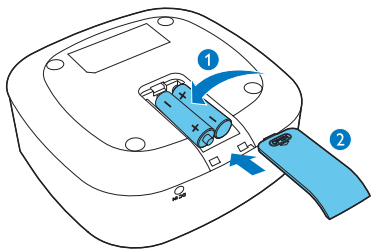
Baterijas var dublēt tikai pulksteņa un modinātāja iestatījumus.



### Uzmanību

- Sprādziena risks! Sargājiet baterijas no karstuma, saules stariem un uguns. Nekādā gadījumā neizmetiet baterijas ugunī.
- Baterijas satur ķīmiskas vielas, tāpēc no tām ir atbilstoši jāatbrīvojas.

Ievietojiet 2 AAA baterijas (nav iekļautas komplektācijā) ar pareizu polaritāti (+/-), kā parādīts attēlā.



## Barošanas avota pievienošana



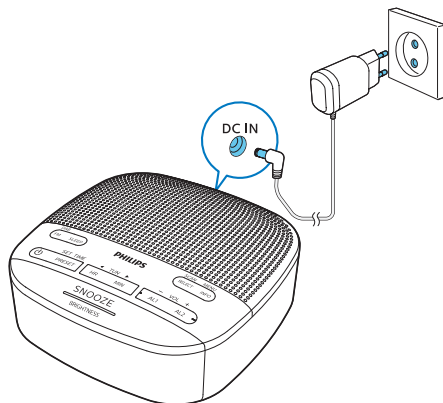
### Uzmanību

- Izstrādājuma sabojāšanas risks! Pārliecinieties, vai barošanas spriegums atbilst spriegumam, kas uzdrukāts radio pulksteņa aizmugurē vai apakšpusē.
- Elektriskās strāvas trieciena risks! Atvienojot barošanas adapteru, vienmēr izvelciet kontaktdakšu no kontaktligzdas. Nekad nevelciet kabeli.
- Izmantojiet tikai maiņstrāvas adapteru, kuru norādījis ražotājs, vai kurš pārdots kopā ar šo ierīci.



### Piezīme

- Tipa plāksnīte atrodas radio pulksteņa aizmugurē.



## Laika iestatīšana



### Piezīme

- Laiku var iestatīt tikai gaidīšanas režīmā.

- 1 Gaidīšanas režīmā nospiediet un turiet nospiestu vairāk nekā 2 sekundes **SET TIME**.
- 2 Nospiediet **◀ TUN ▶**, lai atlasītu **<24 HR>** vai **<12 HR>** stundu formātu, pēc tam nospiediet **SET TIME**, lai apstiprinātu.
- 3 Nospiediet **HR**, lai iestatītu stundu, un **MIN**, lai iestatītu minūtes, pēc tam nospiediet **SET TIME**, lai apstiprinātu.
- 4 Nospiediet **◀ TUN ▶**, lai iestatītu dienu, mēnesi un gadu **[DD-MM-YY]**, pēc tam nospiediet **SET TIME**, lai apstiprinātu.
- 5 Nospiediet **◀ TUN ▶**, lai atlasītu **<UPDATE FROM RADIO>** vai **NO UPDATE**, pēc tam nospiediet **SET TIME**, lai apstiprinātu.  
↳ Tiek parādīts **[SAVED]** un laiks ir iestatīts.

## Ieslēgšana

Nospiediet , lai ieslēgtu radio pulksteni.

↳ Ierīce pārslēdzas uz pēdējo atlasīto avotu.


Lai pārslēgtos uz gaidīšanas režīmu, vēlreiz nospiediet



↳ Tiek parādīts reālā laika pulkstenis.

# 4 DAB+ radio klausīšanās

## DAB+ radio staciju noskaņošana

- 1 Nospiediet , lai ieslēgtu radio pulksteni.
- 2 Atkārtoti nospiediet **DAB / FM**, lai atlasītu režīmu **DAB**.
  - ↳ **[DAB]** tiks parādīts ilgāk nekā 2 sekundes, un tiks ieslēgta DAB ikona.
  - ↳ Ierīce noskaņosies uz pēdējo neregulēto staciju un parādīs stacijas nosaukumu.
  - ↳ Pirmās lietošanas reizes laikā parādīsies, **[PRESS SELECT TO SCAN]**.
- 3 Nospiediet **SCAN / SELECT**.
  - ↳ Ierīce automātiski saglabā visas DAB+ radiostacijas un pēc tam pārraida pirmo pieejamo staciju.
  - ↳ Ja nav atrasta neviena DAB+ stacija, tiek parādīts, **[NO SIG]**.

Lai iestatītu staciju no pieejamo staciju saraksta:

- ↳ DAB režīmā vairākkārt nospiediet **◀TUN▶**, lai pārvietotos pa pieejamajām DAB+ stacijām.

## Automātiska DAB+ radiostaciju saglabāšana

DAB režīmā nospiediet un turiet nospiestu vairāk nekā 2 sekundes **SCAN / SELECT**.

- ↳ Ierīce skenē visas pieejamās DAB+ radiostacijas un pārraida pirmo pieejamo staciju.



### Padoms

- Šajā procesā neviena DAB+ radiostacija netiek saglabāta priekšstatījumos.
- DAB+ apraidē tiks pievienotas jaunas stacijas un pakalpojumi. Lai padarītu pieejamas jaunas DAB+ stacijas un pakalpojumus, regulāri veiciet pilnu skenēšanu.

## Manuāla DAB+ radiostaciju saglabāšana



### Piezīme

- Varat saglabāt ne vairāk kā 20 iepriekš iestatītas DAB radiostacijas.

- 1 Noskaņojiet kādu DAB+ radio staciju.
- 2 Lai aktivizētu programmēšanas režīmu, nospiediet un turiet nospiestu vairāk nekā 2 sekundes **PRESET**.
- 3 Vairākkārt nospiediet **◀TUN▶**, lai atlasītu numuru.
- 4 Nospiediet **PRESET**, lai apstiprinātu.
- 5 Atkārtojiet 1.- 4. darbības, lai saglabātu vairāk DAB+ radiostaciju.



### Piezīme

- Lai noņemtu iepriekš iestatītu DAB radiostaciju, tās vietā saglabājiet citu staciju.

## Iepriekš iestatītas DAB radiostacijas atlase

- 1 DAB režīmā nospiediet **PRESET**.
- 2 Vairākkārt nospiediet **◀TUN▶**, lai atlasītu iepriekš iestatītu radiostaciju, pēc tam nospiediet **SELECT**, lai apstiprinātu.

## DAB+ informācijas displejs

Klausoties DAB+ radio, atkārtoti nospiediet **MENU / INFO**, lai rītinātu šādu informāciju (ja pieejama).

- Stacijas nosaukums
- Dinamiskās etiķetes segments (DLS)
- Signāla stiprums
- Programmas tips (PTY)
- Komplekta nosaukums
- Kanāls un frekvence
- Signāla kļūdu līmenis
- Bitu pārraides ātrums un audio statuss
- Laiks
- Datums

## Izvēlnes DAB + izmantošana

- 1 DAB režīmā nospiediet un turiet nospiestu vairāk nekā 2 sekundes **MENU / INFO**, lai piekļūtu izvēlei DAB+.
- 2 Nospiediet **◀TUN▶**, lai ritinātu izvēlnes opcijas:
  - **[Scan]**: skenēt visas pieejamās DAB+ radiostacijas.
  - **[Manual]**: manuāli noskaņot uz noteiktu kanālu/frekvenci un pievienot to staciju sarakstam.
  - **[DRC]**: pievienot vai noņemt kompensācijas pakāpi par atšķirībām radio staciju dinamiskajā diapazonā.
  - **[Prune]**: noņemt nederīgās stacijas staciju sarakstā.
  - **[System]**: pielāgot sistēmas iestatījumus.
- 3 Lai atlasītu opciju, nospiediet **[SELECT]**.
- 4 Ja kādā no opcijām ir pieejama kāda no apakšopcijām, atkārtojiet darbības no 2. līdz 3.

### [System]

- **[Reset]**: atiestatīt visus iestatījumus uz rūpnīcas noklusējuma iestatījumiem.
- **[SW VER]**: parādīt šīs ierīces programmatūras versiju.
- **[Language]**: iestatīt sistēmas valodu (angļu/vācu/itāļu/franču/holandiešu/norvēģu).



### Piezīme

- Ja 15 sekunžu laikā netiek nospiesta neviena poga, izvēlne aizveras.


## 5 FM radio klausīšanās



### Piezīme

- Lai izvairītos no radio traucējumiem, sargājiet radio pulksteni no citām elektroniskām ierīcēm.
- Lai nodrošinātu labāku uztveršanu, pilnībā izstiepiet un noregulējiet FM antenas stāvokli.

## FM radio staciju noskaņošana

- 1 Nospiediet , lai ieslēgtu radio pulksteni.
- 2 Atkārtoti nospiediet **FM / DAB**, lai atlasītu režīmu FM.
- 3 Nospiediet un turiet nospiestu vairāk nekā 2 sekundes **◀TUN▶**.
  - ↳ Radio pulkstenis automātiski noskaņojas uz stacijas ar spēcīgu uztveršanu.
- 4 Atkārtojiet 3. darbību, lai iestatītu vairāk radio staciju.

### Noskaņošana uz staciju manuāli.

FM skaņotāja režīmā atkārtoti nospiediet **◀TUN▶**, lai atlasītu frekvenci.

## Automātiska FM radiostaciju saglabāšana

FM skaņotāja režīmā nospiediet un turiet nospiestu vairāk nekā 2 sekundes **SCAN**.

- ↳ Ierīce automātiski saglabā visas pieejamās FM radiostacijas un pārraida pirmo staciju.

## Manuāla FM radiostaciju saglabāšana



### Piezīme

- Varat saglabāt ne vairāk kā 20 FM radiostaciju.

- 1 Noskaņojiet kādu FM radio staciju.
- 2 Lai aktivizētu programmēšanas režīmu, nospiediet un turiet nospiedienu vairāk nekā 2 sekundes **PRESET**.
- 3 Vairākkārt nospiediet **◀TUN▶**, lai atlasītu numuru.
- 4 Nospiediet **PRESET**, lai apstiprinātu.
- 5 Atkārtojiet 1. - 4. darbības, lai saglabātu vairāk FM radiostaciju.



### Padoms

- Lai noņemtu iepriekš saglabātu staciju, tās vietā saglabājiet citu staciju.

## Iepriekš iestatītas radio stacijas atlasīšana.

- 1 FM skaņotāja režīmā nospiediet [**PRESET**].
- 2 Vairākkārt nospiediet **◀TUN▶**, lai atlasītu iepriekš iestatītu radiostaciju, pēc tam nospiediet **SELECT**, lai apstiprinātu.

## RDS informācijas displejs

RDS (radio datu sistēma) ir pakalpojums, kas ļauj FM radiostacijām parādīt papildu informāciju.

Klausoties, atkārtoti nospiediet **MENU / INFO**, lai rītinātu šādu informāciju (ja pieejama).

- Stacijas frekvence
- Stacijas nosaukums
- Programmas nosaukums

## Izvēlnes FM izmantošana

- 1 FM skaņotāja režīmā nospiediet un turiet nospiedienu vairāk nekā 2 sekundes **MENU / INFO**, lai piekļūtu FM izvēlnei.
- 2 Nospiediet **◀TUN▶**, lai rītinātu izvēlnes opcijas:
  - [**Scan**]: skenēt iestatījumus.
  - [**System**]: pielāgot sistēmas iestatījumus.
- 3 Lai atlasītu opciju, nospiediet [**SELECT**].
- 4 Ja kādā no opcijām ir pieejama kāda no apakšopcijām, atkārtojiet darbības no 2. līdz 3.

### [Scan] (skenēt iestatījumus)

- [**All**] (visas stacijas): skenēt visas pieejamās FM radiostacijas.
- [**Strong**] (tikai spēcīgas stacijas): skenēt FM radiostacijas tikai ar spēcīgiem signāliem.

### [System]

- [**Reset**]: atiestatīt visus iestatījumus uz rūpnīcas noklusējuma iestatījumiem.
- [**SW Version**]: rādīt šīs ierīces programmatūras versiju.
- [**Language**]: iestatīt sistēmas valodu (angļu/vācu/itāļu/franču/holandiešu/norvēģu).



# 6 Citas funkcijas

## Modinātāja taimera iestatīšana.

### Modinātāja iestatīšana



#### Piezīme

- Modinātāju var iestatīt tikai gaidīšanas režīmā.
- Pārliedzieties, vai esat iestatījis pulksteni pareizi.

- 1 Gaidīšanas režīmā nospiediet un vairāk nekā 2 sekundes turiet nospiestu **AL1** vai **AL2**, lai iestatītu modinātāja laiku.
- 2 Nospiediet **HR**, lai iestatītu stundu, un **MIN**, lai iestatītu minūtes, pēc tam nospiediet **AL1** vai **AL2**, lai apstiprinātu.
- 3 Nospiediet **◀TUN▶**, lai iestatītu modinātāja veidu (katru dienu, vienu reizi, darba dienās vai nedēļas nogalēs), pēc tam nospiediet **AL1** vai **AL2**, lai apstiprinātu.
- 4 Nospiediet **◀TUN▶**, lai iestatītu modinātāja avotu (FM, DAB vai skaņas signāls), pēc tam nospiediet **AL1** vai **AL2**, lai apstiprinātu.
- 5 Nospiediet **◀TUN▶**, lai iestatītu skaļuma līmeni, pēc tam nospiediet **AL1** vai **AL2**, lai apstiprinātu.



#### Padoms

- Ierīce iziet no modinātāja iestatīšanas režīma, ja tā 15 sekundes atrodas dīkstāvē.

### Modinātāja taimera aktivizēšana/ deaktivizēšana

Vairākkārt nospiediet **AL1** vai **AL2**, lai aktivizētu vai deaktivizētu modinātāja taimeris.

- ↳ Ja modinātāja taimeris ir aktivizēts, modinātāja indikators iedegas.
- ↳ Ja modinātāja taimeris ir deaktivizēts, modinātāja indikators izslēdzas.
- ↳ Modinātājs atkārtos zvānu nākamajā dienā.
- ↳ Lai apturētu modinātāju, nospiediet attiecīgi **AL1** vai **AL2**.

### Modinātāja atlikšana

Kad atskan modinātājs, nospiediet **SNOOZE**.

- ↳ Modinātājs tiek atlikts un zvans atkārtojas 9 minūtes vēlāk.

### Miega taimera iestatīšana

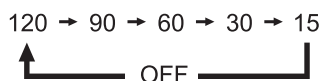
Šis radio pulkstenis var automātiski pārslēgties gaidstāves režīmā pēc noteikta laika.

- Atkārtoti nospiediet **SLEEP**, lai izvēlētos periodu (minūtēs).

- ↳ Šis radio pulkstenis var automātiski pārslēgties gaidstāves režīmā pēc iepriekš iestatītā perioda.

Miega taimera deaktivizēšana.

- Atkārtoti nospiediet **SLEEP**, līdz parādās **[OFF]**.



### Skaļuma līmeņa regulēšana

Klausīšanās laikā nospiediet **-VOL +**, lai pielāgotu skaļumu.

### Displeja spilgtuma regulēšana.

Atkārtoti nospiediet **BRIGHTNESS**, lai pielāgotu displeja spilgtumu.

- **HIGH** (augsts)
- **MED** (vidējs)
- **LOW** (zems)

## 7 Informācija par izstrādājumu

### Piezīme

- Informācija par izstrādājumu var tikt mainīta bez iepriekšēja brīdinājuma.

### Pastiprinātājs

Nominālā izejas jauda 1 W RMS

### Skaņotājs

Skaņošanas diapazons FM: 87,5-108 MHz  
DAB: 174,92-239,20 MHz

Skaņošanas tīkls 50 KHz

Jutīgums

- Mono, 26 dB S/N < 22 dB  
attiecība

Kopējais harmoniskais izkroplojums < 3 %

Signāla un trokšņa attiecība > 50 dBA

### Vispārīga informācija

Maiņstrāvas barošanas avots (strāvas adapteris) Zīmols: Philips;  
Modelis: AS030-050-EE060  
Ievade: 100-240 V~  
50/60 Hz; 0,15 A  
Izvade: 5 V  $\overline{\text{---}}$  0,6 A

Darbības jaudas patēriņš: < 3 W

Jaudas patēriņš gaidīšanas režīmā < 1 W

Izmēri (P x A x Dz) 131 x 54 x 131 mm

Svars (Galvenā ierīce) 267,3 g

## 8 Problēmu novēršana

### Brīdinājums

- Nekad nenoņemiet izstrādājuma apvalku.

Lai saglabātu garantiju, nekad nemēģiniet labot ierīci pašu spēkiem.

Ja, izmantojot šo ierīci, rodas problēmas, pirms pakalpojuma pieprasīšanas pārbaudiet šādus punktus. Ja problēma joprojām nav atrisināta, dodieties uz Philips mājas lapu: ([www.philips.com/support](http://www.philips.com/support)). Sazinoties ar Philips, pārliecinieties, vai ierīce atrodas tuvumā un ir pieejams modeļa un sērijas numurs.

### Nav strāvas padeves

- Pārliecinieties, vai ierīces maiņstrāvas barošanas avota kontaktdakša ir pievienota pareizi.
- Pārliecinieties, vai maiņstrāvas barošanas avota kontaktlīdždā ir strāvas padeve.

### Nav skaņas

- Noregulējiet skaļumu.

### No ierīces nav atbildes

- Atvienojiet un atkal pievienojiet maiņstrāvas kontaktdakšu, pēc tam ieslēdziet ierīci no jauna.

### Slikta radio uztveršana

- Lai izvairītos no radio traucējumiem, sargājiet radio pulksteni no citām elektroniskām ierīcēm.
- Pilnībā pagariniet un noregulējiet antenas stāvokli.

### Modinātājs nedarbojas

- Iestatīt pareizi pulksteni/modinātāju.

### Pulksteņa/modinātāja iestatījums izdzēsts

- Strāvas padeve ir pārtraukta vai strāvas padeves kontaktdakša ir atvienota.
- Atiestatīt pulksteni/modinātāju.

## 9 Paziņojums

### Vienreiz lietojamo bateriju izņemšana

Lai izņemtu vienreiz lietojamās baterijas, skatiet baterijas uzstādīšanas sadaļu.

Visas šajā ierīcē veiktās izmaiņas vai modifikācijas, kuras nav skaidri apstiprinājis uzņēmums **MMD Hong Kong Holding Limited**, var anulēt lietotāja pilnvaras rīkoties ar izstrādājumu.

Ar šo **TP Vision Europe B.V.** paziņo, ka šis izstrādājums atbilst Direktīvas 2014/53/ES būtiskajām prasībām un citiem attiecīgajiem noteikumiem. Atbilstības deklarācija ir pieejama vietnē: [www.philips.com/support](http://www.philips.com/support).



Šis izstrādājums atbilst Eiropas Kopienas radiosakaru traucējumu prasībām.



Šis izstrādājums ir izstrādāts un izgatavots no augstas kvalitātes materiāliem un komponentiem, kurus var pārstrādāt un izmantot atkārtoti.



Šis simbols nozīmē, ka izstrādājumu nedrīkst izmest kā sadzīves atkritumus, un tas jānogādā atbilstošā savākšanas vietā pārstrādei. Ievērojiet vietējos noteikumus un nekad neizmetiet izstrādājumu un uzlādējamās baterijas parastajos sadzīves atkritumos. Pareiza veco izstrādājumu un uzlādējamo bateriju utilizācija palīdz novērst negatīvas sekas videi un cilvēku veselībai.



Šis simbols nozīmē, ka izstrādājumā ir baterijas, uz kurām attiecas Eiropas Direktīva 2013/56/ES, un kuras nevar izmest kopā ar parastajiem sadzīves atkritumiem.

Uzziniet par vietējo elektrisko un elektronisko izstrādājumu un bateriju atsevišķo savākšanas sistēmu. Ievērojiet vietējos noteikumus un nekad neizmetiet izstrādājumu un baterijas kopā ar parastajiem sadzīves atkritumiem. Pareiza vecu izstrādājumu un bateriju likvidēšana palīdz novērst negatīvas sekas videi un cilvēku veselībai.



Specifikācijas var tikt mainītas bez iepriekšēja brīdinājuma.

2020 © Philips un Philips Shield Emblem ir Koninklijke Philips N.V. reģistrētas preču zīmes un tiek izmantotas saskaņā ar licenci. Šo precī ražo un pārdod MMD Hong Kong Holding Limited vai viena no tā filiālēm, un MMD Hong Kong Holding Limited. ir garantētājs saistībā ar šo precī.

TAR3505\_12\_UM\_V1.0

