

Register your product and get support at

[www.philips.com/welcome](http://www.philips.com/welcome)

DS6200/10



EL Εγχειρίδιο χρήσης

**PHILIPS**

# Πίνακας περιεχομένων

---

<b>1</b>	<b>Σημαντικό</b>	<b>3</b>
	Σημαντικές οδηγίες ασφαλείας	3

---

<b>2</b>	<b>Σύνδεση συστήματος ψυχαγωγίας</b>	<b>4</b>
	Εισαγωγή	4
	Περιεχόμενα συσκευασίας	4
	Επισκόπηση των ηχείων	5

---

<b>3</b>	<b>Ξεκινήστε</b>	<b>6</b>
	Σύνδεση ηχείων	6
	Σύνδεση στο ρεύμα	6
	Ενεργοποίηση	7

---

<b>4</b>	<b>Αναπαραγωγή</b>	<b>7</b>
	Αναπαραγωγή από iPod/iPhone	7
	Αναπαραγωγή από εξωτερική συσκευή	8

---

<b>5</b>	<b>Άλλες λειτουργίες</b>	<b>9</b>
	Συγχρονισμός του iPod/iPhone με υπολογιστή	9

---

<b>6</b>	<b>Πληροφορίες προϊόντος</b>	<b>9</b>
	Προδιαγραφές	9

---

<b>7</b>	<b>Αντιμετώπιση προβλημάτων</b>	<b>10</b>
----------	---------------------------------	-----------

---

<b>8</b>	<b>Σημείωση</b>	<b>10</b>
----------	-----------------	-----------

# 1 Σημαντικό

## Αναγνώριση συμβόλων ασφαλείας



Ο "κεραυνός" υποδηλώνει μη μονωμένο υλικό στη μονάδα σας, το οποίο μπορεί να προκαλέσει ηλεκτροπληξία. Για την ασφάλεια όλων, μην αφαιρείτε το κάλυμμα το προϊόντος.

Το "θαυμαστικό" εφιστά την προσοχή σε χαρακτηριστικά, για τα οποία θα πρέπει να διαβάσετε προσεκτικά το επισυναπτόμενο υλικό τεκμηρίωσης, έτσι ώστε να αποφύγετε προβλήματα κατά τη λειτουργία και τη συντήρηση.

**ΠΡΟΕΙΔΟΠΟΙΗΣΗ:** Για να μειώσετε τον κίνδυνο πυρκαγιάς ή ηλεκτροπληξίας, μην εκθέτετε τη συσκευή σε βροχή ή υγρασία και μην τοποθετείτε αντικείμενα που περιέχουν υγρά, όπως ανθοδοχεία, πάνω σε αυτήν.

**ΠΡΟΣΟΧΗ:** Για να αποφύγετε τον κίνδυνο ηλεκτροπληξίας, φροντίστε ώστε το πλατύ πτερύγιο του βύσματος να ταιριάζει με την πλατιά υποδοχή και να εισάγετε πλήρως.

## Σημαντικές οδηγίες ασφαλείας

- Τηρείτε όλες τις προειδοποιήσεις.
- Ακολουθήστε όλες τις οδηγίες.
- Μην χρησιμοποιείτε τη συσκευή κοντά σε νερό.
- Καθαρίζετε μόνο με στεγνό πανί.
- Μην καλύπτετε τις οπές εξαερισμού. Εγκαταστήστε τη μονάδα σύμφωνα με τις οδηγίες του κατασκευαστή.
- Μην εγκαταστήσετε τη μονάδα κοντά σε πηγές θερμότητας όπως σώματα καλοριφέρ, ανοίγματα εκροής θερμού αέρα, φούρνους ή άλλες συσκευές (συμπεριλαμβανομένων ενισχυτών) που παράγουν θερμότητα.
- Προστατέψτε το καλώδιο ρεύματος ώστε να μην πατηθεί ή κοπεί, ειδικά στα βύσματα, στις υποδοχές κυκλώματος και στο σημείο όπου εξέρχονται από τη συσκευή.
- Χρησιμοποιείτε μόνο μέρη/εξαρτήματα εγκεκριμένα από τον κατασκευαστή.
- Αποσυνδέστε τη συσκευή από την πρίζα κατά τη διάρκεια καταιγίδων ή όταν δεν χρησιμοποιείται για μεγάλο χρονικό διάστημα.
- Οποιαδήποτε επισκευή πρέπει να γίνεται από εξειδικευμένο προσωπικό. Είναι απαραίτητη η επισκευή της συσκευής όταν έχει υποστεί οποιαδήποτε βλάβη, όπως εάν υποστεί βλάβη το καλώδιο ή το βύσμα τροφοδοσίας, εάν χυθεί υγρό ή πέσουν αντικείμενα πάνω στη συσκευή, εάν η συσκευή εκτεθεί σε βροχή ή υγρασία, εάν δεν λειτουργεί κανονικά ή έχει πέσει.
- Η συσκευή δεν πρέπει να εκτίθεται σε υγρά.
- Μην τοποθετείτε πηγές κινδύνου πάνω στη συσκευή (π.χ. αντικείμενα που περιέχουν υγρά, αναμμένα κεριά).
- Όπου το βύσμα MAINS ή ο συζευκτήρας συσκευής χρησιμοποιείται ως συσκευή

αποσύνδεσης, η συσκευή αποσύνδεσης παραμένει λειτουργική.



#### Σημείωση

- Η πινακίδα του τύπου βρίσκεται στο κάτω μέρος της συσκευής.

## 2 Σύνδεση συστήματος ψυχαγωγίας

Συγχαρητήρια για την αγορά σας και καλωσορίσατε στη Philips! Για να επωφεληθείτε πλήρως από την υποστήριξη που προσφέρει η Philips, καταχωρήστε το προϊόν σας στη διεύθυνση [www.philips.com/welcome](http://www.philips.com/welcome).

Εάν επικοινωνήσετε με τη Philips, θα σας ζητηθεί ο αριθμός μοντέλου και ο αριθμός σειράς της συσκευής. Ο αριθμός μοντέλου και ο αριθμός σειράς βρίσκονται στο κάτω μέρος της συσκευής. Σημειώστε τους αριθμούς εδώ:

Αριθμός μοντέλου

\_\_\_\_\_

Αριθμός σειράς

\_\_\_\_\_

---

### Εισαγωγή

Με αυτή τη μονάδα, μπορείτε:

- να απολαμβάνετε μουσική από iPod/iPhone και άλλες συσκευές ήχου,
- να συγχρονίζετε το iPod/iPhone με τον υπολογιστή σας.

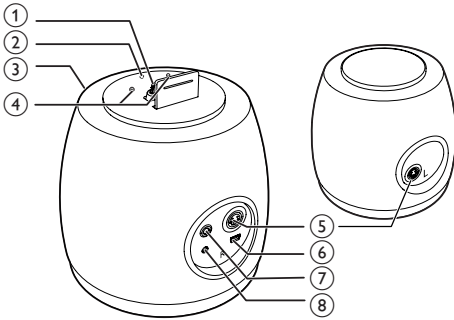
---

### Περιεχόμενα συσκευασίας

Ελέγξτε και αναγνωρίστε τα περιεχόμενα της συσκευασίας:

- Κύρια μονάδα (2 ηχεία)
- 1 καλώδιο σύνδεσης ηχείου
- 1 x τροφοδοτικό AC
- 1 καλώδιο USB
- 1 καλώδιο MP3 Link
- Οδηγός γρήγορης έναρξης

## Επισκόπηση των ηχείων



### ① DOCK

- Βάση για iPod/iPhone.

### ② ↻

- Πρόσβαση/έξοδος από λειτουργία συγχρονισμού.
- Πατήστε παρατεταμένα για μετάβαση από τη λειτουργία αναμονής στη λειτουργία συγχρονισμού.
- Πατήστε για μετάβαση από τη λειτουργία συγχρονισμού στη λειτουργία αναμονής.

### ③ Ένδειξη LED

- Παραμένει αναμμένη όταν η μονάδα βρίσκεται σε λειτουργία ήχου.
- Αναβοσβήνει όταν η μονάδα βρίσκεται σε λειτουργία συγχρονισμού.
- Απενεργοποιείται όταν η μονάδα είναι απενεργοποιημένη ή βρίσκεται σε λειτουργία αναμονής.

### ④ +/-

- Προσαρμογή έντασης.

### ⑤ ΥΠΟΔΟΧΗ ΚΑΛΩΔΙΟΥ

- Σύνδεση των δύο ηχείων μέσω του παρεχόμενου καλωδίου ηχείων.

### ⑥ USB

- Σύνδεση υπολογιστή μέσω του παρεχόμενου καλωδίου USB.

### ⑦ AUX-IN

- Υποδοχή για εξωτερική συσκευή ήχου.

### ⑧ DC-IN

- Σύνδεση στο ρεύμα.

# 3 Ξεκινήστε

## ! Προσοχή

- Η χρήση διαφορετικών χειριστηρίων ή προσαρμογών ή η εφαρμογή διαδικασιών διαφορετικών από αυτές που υποδεικνύονται στο παρόν εγχειρίδιο μπορεί να προκαλέσει επικίνδυνη έκθεση σε ακτινοβολία ή άλλες μη ασφαλείς λειτουργίες.

Ακολουθείτε πάντα τις οδηγίες στο παρόν κεφάλαιο με τη σειρά που αναφέρονται.

## Σύνδεση ηχείων

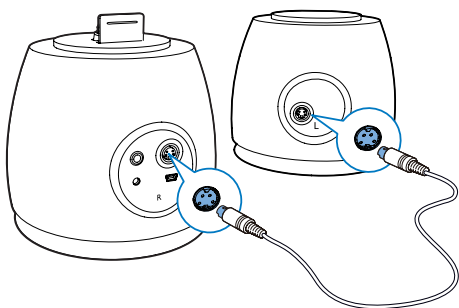
Για βέλτιστο ήχο, χρησιμοποιείτε μόνο τα παρεχόμενα ηχεία.

## ☰ Σημείωση

- Το παρεχόμενο καλώδιο DIN προορίζεται για χρήση μόνο με αυτό το προϊόν. Μην προσπαθείτε ποτέ να συνδέσετε άλλες συσκευές μέσω αυτού του καλωδίου.

Συνδέστε το παρεχόμενο καλώδιο DIN στις υποδοχές **CABLE IN** και των δύο ηχείων:

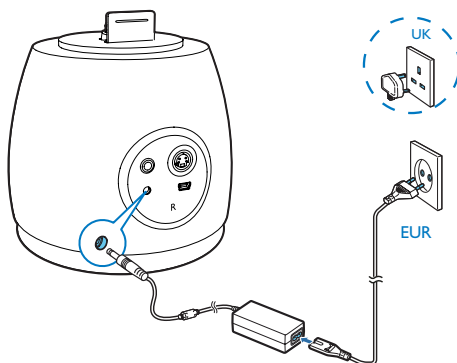
- ενεργό ηχείο (με κουμπιά): δεξί κανάλι
- παθητικό ηχείο: αριστερό κανάλι



## Σύνδεση στο ρεύμα

## ! Προσοχή

- Κίνδυνος φθοράς του προϊόντος! Βεβαιωθείτε ότι η τάση της τροφοδοσίας ρεύματος αντιστοιχεί στην τάση που αναγράφεται στο κάτω μέρος της μονάδας.
- Πρωτό συνδέστε το τροφοδοτικό AC, βεβαιωθείτε ότι έχετε ολοκληρώσει όλες τις άλλες συνδέσεις.
- Κίνδυνος ηλεκτροπληξίας! Όταν αποσυνδέετε το τροφοδοτικό AC από την πρίζα, τραβάτε πάντα το βύσμα από την υποδοχή. Μην τραβάτε ποτέ το καλώδιο.



Συνδέστε το τροφοδοτικό AC

- στην υποδοχή DC-IN στο πίσω μέρος του ενεργού ηχείου.
- στην πρίζα.

---

## Ενεργοποίηση

Στη λειτουργία αναμονής, μπορείτε να ενεργοποιήσετε τη μονάδα με δύο τρόπους.

- Με σήμα ήχου που εντοπίζεται από την υποδοχή 30 ακροδεκτών ή τη θύρα AUX-IN.
  - ↳ Ο ήχος κλήσης αναγνωρίζεται επίσης ως σήμα ήχου.
- Πατώντας το κουμπί SYNC (Συγχρονισμός) στο πάνω μέρος της ενεργής μονάδας.
  - ↳ Αν ενεργοποιήσετε τη μονάδα πατώντας το κουμπί SYNC (Συγχρονισμός), η μονάδα εισέρχεται απευθείας στη λειτουργία συγχρονισμού.



### Σημείωση

- Η μονάδα δεν διαθέτει πλήκτρο ενεργοποίησης. Ενεργοποιείται αυτόματα μόλις εντοπιστεί σήμα ήχου.

---

## Μετάβαση σε λειτουργία αναμονής

Η μονάδα μεταβαίνει σε λειτουργία αναμονής στις εξής περιπτώσεις.

- **Στη λειτουργία DOCK:** όταν δεν υπάρχει σήμα ήχου από συνδεδεμένο iPod/iPhone για περισσότερα από 15 λεπτά.
- **Στη λειτουργία MP3 Link:** όταν δεν είναι συνδεδεμένη καμία συσκευή ήχου για περισσότερα από 15 λεπτά.
- **Στη λειτουργία SYNC:** όταν πατήσετε το κουμπί SYNC (Συγχρονισμός) για περισσότερα από 5 δευτερόλεπτα.
  - ↳ Η ενδεικτική λυχνία λειτουργίας απενεργοποιείται.

---

## 4 Αναπαραγωγή

---

### Αναπαραγωγή από iPod/iPhone

Μπορείτε να απολαύσετε ήχο από iPod/iPhone μέσω της μονάδας.

---

### Συμβατότητα iPod/iPhone

Η μονάδα υποστηρίζει τα παρακάτω μοντέλα iPod/iPhone.

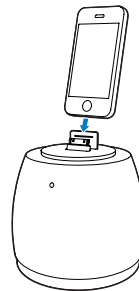
Ενδείκνυται για:

- iPod touch (1ης, 2ης, 3ης και 4ης γενιάς)
- iPod classic
- iPod nano (2ης, 3ης, 4ης, 5ης και 6ης γενιάς)
- iPhone 4S
- iPhone 4
- iPhone 3GS.
- iPhone 3G
- iPhone

---

### Τοποθέτηση iPod/iPhone

- Τοποθετήστε το iPod/iPhone στη βάση σύνδεσης.



### Αφαιρέστε το iPod/iPhone

- Τραβήξτε το iPod/iPhone από τη βάση.

---

## Φόρτιση iPod/iPhone

Όταν η συσκευή είναι συνδεδεμένη στην πρίζα, το συνδεδεμένο iPod/iPhone αρχίζει να φορτίζει αυτόματα.

---

## Ακρόαση iPod/iPhone

### ☰ Σημείωση

- Βεβαιωθείτε ότι το iPod/iPhone έχει τοποθετηθεί σωστά.
- 
- Ξεκινήστε την αναπαραγωγή μουσικής στο iPod/iPhone.
    - ↳ Μπορείτε να ακούτε μουσική από τα ηχεία.

---

## Αναπαραγωγή από εξωτερική συσκευή

Με αυτήν τη μονάδα, μπορείτε να απολαμβάνετε μουσική από εξωτερικές συσκευές.

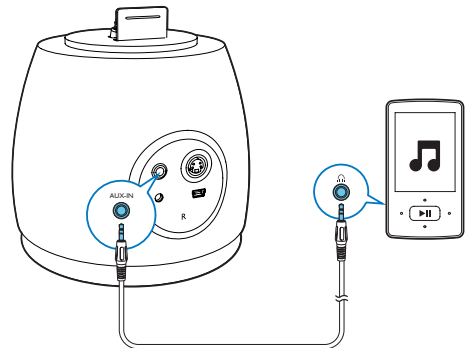
### ☰ Σημείωση

- Αν η μονάδα μπορεί να εντοπίσει σήμα ήχου από την υποδοχή 30 ακροδεκτών ή τη θύρα AUX-IN ταυτόχρονα, θα πρέπει να λειτουργεί από την πηγή DOCK.

---

## Αναπαραγωγή από εξωτερική συσκευή με το καλώδιο MP3 Link

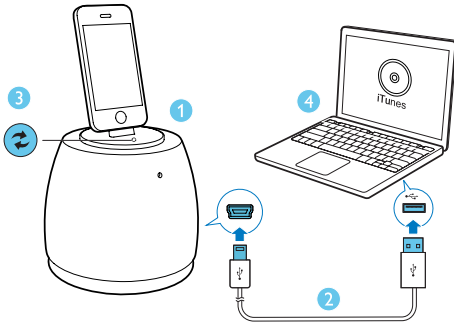
- 1 Συνδέστε το καλώδιο MP3 Link:
  - στην υποδοχή **AUX-IN** στο πίσω μέρος του ενεργού ηχείου.
  - στην υποδοχή ακουστικών μιας εξωτερικής συσκευής.
- 2 Ξεκινήστε την αναπαραγωγή στη συσκευή.





## 5 Άλλες λειτουργίες

### Συγχρονισμός του iPod/iPhone με υπολογιστή



- 1 Τοποθετήστε το iPod/iPhone στη βάση σύνδεσης.
- 2 Συνδέστε το ενεργό ηχείο στον υπολογιστή σας μέσω του παρεχόμενου καλωδίου USB.
- 3 Πατήστε στο ενεργό ηχείο.  
↳ Αναβοσβήνει η ενδεικτική λυχνία LED.
- 4 Εκκινήστε το iTunes για να συγχρονίσετε το συνδεδεμένο iPod/iPhone με τον υπολογιστή σας.

#### Σημείωση

- Βεβαιωθείτε ότι έχετε ενεργοποιήσει τον αυτόματο συγχρονισμό στο iTunes. Διαφορετικά, ξεκινήστε το συγχρονισμό από το iTunes με μη αυτόματο τρόπο.

#### Για έξοδο από τη λειτουργία συγχρονισμού:

- 1 Αποσυνδέστε το iPod/iPhone από το iTunes.
- 2 Πατήστε στο ενεργό ηχείο.  
↳ Τα ηχεία θα επιστρέψουν στη λειτουργία ήχου.

## 6 Πληροφορίες προϊόντος

#### Σημείωση

- Οι πληροφορίες προϊόντος υπόκεινται σε αλλαγή χωρίς προειδοποίηση.

### Προδιαγραφές

#### Ενισχυτής

Όνομαστική ισχύς εξόδου	2 x 10 W RMS
Απόκριση συχνότητας	60-20000 Hz, ±3dB
Λόγος σήματος προς θόρυβο	> 77 dB
MP3 Link	600mV RMS 22 kohm

#### Ηχεία

Σύνθετη αντίσταση ηχείων	4 ohm
Οδηγός ηχείου	2 Woox x 2,5" πλήρους εμβέλειας + διαμέτρου 60 χιλ.

#### Γενικές πληροφορίες

Ρεύμα AC	Μοντέλο: AS360-120-AQ300
	Είσοδος: 100-240 V~, 50/60 Hz, 1,2 A
	Έξοδος: 12,0V 3 A

Κατανάλωση ενέργειας σε λειτουργία	10 W
------------------------------------	------

Κατανάλωση ενέργειας σε λειτουργία αναμονής	<0,5 W
---	--------

Διαστάσεις (διάμετρος x ύψος)	Π148*B148*Υ150 χιλ.
-------------------------------	---------------------

Βάρος	
- Με τη συσκευασία	3,3 kg
- Κύρια μονάδα	0,8 κιλά

# 7 Αντιμετώπιση προβλημάτων



## Προειδοποίηση

- Μην αφαιρείτε ποτέ το περίβλημα της συσκευής.

Για να εξακολουθεί να ισχύει η εγγύηση, μην επιχειρήσετε να επιδιορθώσετε το σύστημα μόνοι σας.

Εάν αντιμετωπίσετε προβλήματα κατά τη χρήση της συσκευής, ελέγξτε τα παρακάτω σημεία πριν ζητήσετε επισκευή. Εάν το πρόβλημα εξακολουθεί να υφίσταται, επισκεφθείτε την ιστοσελίδα της Philips ([www.philips.com/welcome](http://www.philips.com/welcome)). Όταν επικοινωνείτε με τη Philips, βεβαιωθείτε ότι βρίσκεστε κοντά στη συσκευή και ότι έχετε διαθέσιμα τον αριθμό μοντέλου και το σειριακό αριθμό.

### Η συσκευή δεν τροφοδοτείται με ρεύμα

- Βεβαιωθείτε ότι το βύσμα τροφοδοσίας AC είναι συνδεδεμένο σωστά.
- Βεβαιωθείτε ότι από την πρίζα περνάει ρεύμα.

### Δεν αναπαράγεται ήχος

- Ρυθμίστε την ένταση του ήχου.
- Ελέγξτε εάν έχετε ξεκινήσει την αναπαραγωγή μουσικής.

### Η μονάδα δεν ανταποκρίνεται.

- Αποσυνδέστε και επανασυνδέστε το βύσμα τροφοδοσίας AC.

# 8 Σημείωση

Οποιοσδήποτε αλλαγές ή τροποποιήσεις πραγματοποιηθούν στη συσκευή χωρίς τη ρητή έγκριση της Philips Consumer Electronics ενδέχεται να ακυρώσουν το δικαίωμα του χρήστη για λειτουργία της συσκευής.



Το παρόν προϊόν συμμορφώνεται με τις προδιαγραφές της Ευρωπαϊκής Κοινότητας για παρεμβολές ραδιοφωνικών σημάτων.



Το προϊόν είναι σχεδιασμένο και κατασκευασμένο από υψηλής ποιότητας υλικά και εξαρτήματα, τα οποία μπορούν να ανακυκλωθούν και να επαναχρησιμοποιηθούν.



Όταν ένα προϊόν διαθέτει το σύμβολο ενός διαγραμμένου κάδου απορριμμάτων με ρόδες, το προϊόν αυτό καλύπτεται από την Ευρωπαϊκή Οδηγία 2002/96/EK.

Ενημερωθείτε σχετικά με το τοπικό σύστημα ξεχωριστής συλλογής ηλεκτρικών και ηλεκτρονικών προϊόντων.

Μην παραβαίνετε τους τοπικούς κανονισμούς και μην απορρίπτετε τα παλιά προϊόντα μαζί με τα υπόλοιπα οικιακά απορρίμματα. Η σωστή μέθοδος απόρριψης των παλιών σας προϊόντων συμβάλλει στην αποφυγή αρνητικών επιπτώσεων για το περιβάλλον και την ανθρώπινη υγεία.

### Πληροφορίες σχετικά με την προστασία του περιβάλλοντος

Κάθε περιττό στοιχείο συσκευασίας έχει παραληφθεί. Η συσκευασία έχει γίνει έτσι ώστε να είναι εύκολος ο διαχωρισμός

σε τρία υλικά: χαρτόνι (κουτί), αφρώδες πολυστυρένιο (υλικό προστασίας από χτυπήματα) και πολυαιθυλένιο (σακουλάκια, προστατευτικό αφρώδες φύλλο). Το σύστημα αποτελείται από υλικά που μπορούν να ανακυκλωθούν και να επαναχρησιμοποιηθούν εάν αποσυναρμολογηθεί από μια ειδικευμένη εταιρεία. Τηρείτε τους τοπικούς κανονισμούς σχετικά με την απόρριψη υλικών συσκευασίας, άδειων μπαταριών ή παλιού εξοπλισμού.

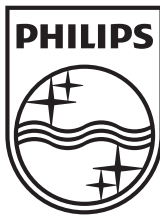


**Be responsible  
Respect copyrights**

Η πραγματοποίηση αντιγράφων υλικού που φέρει προστασία αντιγραφής, όπως προγραμμάτων υπολογιστών, αρχείων, μεταδόσεων και ηχογραφήσεων, άνευ σχετικής εξουσιοδότησης, ενδέχεται να συνιστά καταστρατήγηση των δικαιωμάτων πνευματικής ιδιοκτησίας, και ως εκ τούτου ποινικό αδίκημα. Δεν επιτρέπεται η χρήση του εξοπλισμού αυτού για τους σκοπούς αυτούς.



Οι ενδείξεις "Made for iPod" και "Made for iPhone" σημαίνουν ότι ένα ηλεκτρονικό αξεσουάρ έχει σχεδιαστεί ώστε να συνδέεται ειδικά σε iPod ή iPhone αντίστοιχα και ότι έχει πιστοποιηθεί από τους κατασκευαστές ότι πληροί τα πρότυπα απόδοσης της Apple. Η Apple δεν φέρει καμία ευθύνη για τη λειτουργία της παρούσας συσκευής ή της συμμόρφωσής της προς τα πρότυπα ασφαλείας και τα κανονιστικά πρότυπα. Να σημειωθεί ότι η χρήση του εν λόγω αξεσουάρ με iPod ή iPhone ενδέχεται να επηρεάσει την ασύρματη απόδοση. Οι ονομασίες iPod and iPhone είναι εμπορικά σήματα της Apple Inc., καταχωρημένα στις Η.Π.Α. και σε άλλες χώρες.



Specifications are subject to change without notice  
© 2011 Koninklijke Philips Electronics N.V.  
All rights reserved.

DS6200\_10\_UM\_V1.1

