

# Mindig az Ön rendelkezésére áll!

Regisztrálja termékét és vegye igénybe a rendelkezésre álló támogatást:  
[www.philips.com/support](http://www.philips.com/support)

HTL1193B



## Felhasználói kézikönyv

# PHILIPS

# Tartalomjegyzék

---

<b>1 Fontos!</b>	2
Súgó és támogatás	2
Biztonság	2
Óvja a terméket!	3
Óvja a környezetet!	3
Megfelelőség	4

---

<b>2 Az Ön SoundBar készüléke</b>	4
Főegység	4
Távvezérlő	5
Csatlakozók	6

---

<b>3 Csatlakoztatás</b>	6
Elhelyezés	6
Hangforrás csatlakoztatása TV-ről és más készülékekről	7

---

<b>4 A SoundBar használata</b>	8
A hangerőszint beállítása	8
Hang kiválasztása	8
MP3-lejátszó	9
USB-tárolóeszközök	9
Zene lejátszása Bluetooth segítségével	9
Automatikus készenlét	10
A gyári beállítások visszaállítása	10
Rádió	10

---

<b>5 A szoftver frissítése</b>	12
A szoftververzió ellenőrzése	12
Szoftver frissítése USB-n keresztül	12

---

<b>6 Falra szerelés</b>	13
-------------------------	----

---

<b>7 Termékleírás</b>	13
-----------------------	----

---

<b>8 Hibakeresés</b>	15
----------------------	----

# 1 Fontos!

A termék használata előtt figyelmesen olvassa el az összes utasítást. A garancia nem terjed ki azokra a hibákra, amelyek az utasítások figyelmen kívül hagyása miatt keletkeztek.

---

## Súgó és támogatás

Széleskörű online támogatásért látogasson el a [www.philips.com/support](http://www.philips.com/support) weboldalra, ahol

- letöltheti a használati útmutatót és a gyors üzembe helyezési útmutatót
- megtekintheti az oktatóvideókat (csak bizonyos típusok esetében),
- választ kaphat a gyakran ismétlődő kérdésekre (GYIK),
- e-mailben elküldheti nekünk kérdéseit,
- kapcsolatba léphet ügyfélszolgálatunkkal.

A weboldalon megjelenő utasításokkal lehet a nyelvet kiválasztani, majd meg kell adnia a készülék típusszámát, vagy az adott országban működő vevőszolgálattól is kérhet segítséget. Mielőtt felvenni a kapcsolatot az illetékesekkel, jegyezze fel a készülék típusszámát és gyártási számát. Ezek az adatok a készülék hátlapján vagy alján találhatóak.

---

## Biztonság

### Áramütés veszélye vagy tűzveszély!

- Mielőtt végrehajtja vagy megváltoztatja a csatlakoztatásokat, ellenőrizze, hogy minden készülék vezetékét kihúzta-e a fali aljzataból.
- Óvja a készüléket és tartozékait csapadéktól vagy egyéb folyadéktól. Soha ne helyezzen a készülék közelébe folyadékot tartalmazó edényt, például vázát. Ha a készülékre vagy a készülékbe folyadék kerülne, azonnal húzza ki az elektromos hálózati csatlakozót. Használat előtt vizsgálta meg a készüléket a vevőszolgálattal.

- Ne tegye ki a készüléket és tartozékait nyílt láng vagy hőforrás hatásának, például közvetlen napfénynek.
- Soha ne helyezzen tárgyakat a készülék szellőzőibe vagy egyéb nyílásaiba.
- Ha a hálózati csatlakozódugó vagy készülékcsatlakozó használatos megszakítóeszközként, akkor mindig működőképesnek kell lennie.
- Az elemeket és elemcsomagokat óvja a magas hőmérséklettől, ezért ne tegye ki például közvetlen napfény hatásának, ne helyezze tűz közelébe stb.
- Villámlással járó vihar előtt húzza ki a készülék tápkábelét.
- A hálózati kábel eltávolításakor soha ne a kábelt, hanem a csatlakozódugót fogja.

### Rövidzárlat veszélye vagy tűzveszély!

- A termék azonosítóját és a tápellátás adatait a termék hátoldalán található típusazonosító táblán találja.
- Mielőtt csatlakoztatná a készüléket a hálózati aljzathoz, győződjön meg róla, hogy a hálózati feszültség megfelel a készülék hátulján feltüntetett értéknek. Eltérő feszültségérték esetén soha ne csatlakoztassa a készüléket a hálózati aljzathoz.

### Sérülésveszély vagy a készülék károsodásának veszélye!

- Falra szerelés esetén a rögzítési utasításoknak megfelelően, szilárdan rögzíteni kell a készüléket a falra. Kizárólag a mellékelt fali tartót használja (ha rendelkezésre áll). A nem megfelelő fali rögzítés balesetet, sérülést és kárt okozhat. Ha kérdése van, vegye fel a kapcsolatot az országában lévő vevőszolgálattal.
- Soha ne helyezze a készüléket vagy bármilyen más tárgyat a hálózati kábelekre vagy más elektromos berendezésre.
- Ha a készüléket 5 °C alatti hőmérsékleten szállítja, akkor a kicsomagolás után várjon, amíg a készülék hőmérséklete eléri a környezet hőmérsékletét, és csak ezután dugja be a tápkábelt a hálózati aljzatba.

- A termék egyes részei üvegből is készülhetnek. A sérülések és károk elkerülése érdekében óvatosan kezelje a készüléket.



II. TECHNIKAI OSZTÁLYÚ, kettős szigetelésű készülék védelmi földelés nélkül.

### Túlmelegedés veszélye!

- Ne helyezze a készüléket túl szűk helyre. A megfelelő szellőzés érdekében mindig hagyjon legalább 10 cm szabad helyet a készülék körül. Ellenőrizze, hogy függőny vagy egyéb tárgy ne takarja el a készülék szellőzőnyílásait.

### Szennyeződésveszély!

- Ne keverje az akkumulátorokat és elemeket (régieket és újakat, vagy szén és alkáli stb.).
- Ha az elemeket rosszul helyezi be, felrobbanhatnak. Cserélni csak azonos vagy egyenértékű típusúval szabad.
- Távolítsa el az elemeket, ha lemerültek, vagy ha hosszabb ideig nem fogja használni a távvezérlőt.
- Az elemek vegyi anyagokat tartalmaznak, így azokat használat után megfelelően kell kezelni.

### Az elemek lenyelésének veszélye!

- A termék vagy annak távirányítója gombemet tartalmazhat, amely könnyen lenyelhető. Minden esetben tartsa az elemet gyermekektől távol! Az elem lenyelése súlyos sérülést vagy halált okozhat. A lenyelést követő két órán belül súlyos belső égési sérülések jöhetnek létre.
- Ha úgy gondolja, hogy az elem a szervezetébe került, (pl. lenyelte), azonnal forduljon orvoshoz.
- Ha elemet cserél, tartsa gyermekektől távol az új és a használt elemet is. Elemcsere után győződjön meg arról, hogy az elemtartó rekesz megfelelően le van zárva.
- Ha az elemtartó rekeszt nem lehet megfelelően lezárni, ne használja tovább a terméket. Tartsa gyermekektől távol, és lépjen kapcsolatba a gyártóval.

## Óvja a terméket!

A készülék tisztításához kizárólag mikroszálas textíliát használjon.

## Óvja a környezetet!

A régi készülékek és akkumulátorok kiselejtezése



Ez a termék kiváló minőségű anyagok és alkatrészek felhasználásával készült, amelyek újrahasznosíthatók és újra felhasználhatók.



Ha ez a szimbólum szerepel a terméken, az azt jelenti, hogy a termék megfelel a 2012/19/EU európai irányelv követelményeinek.



Ez a szimbólum azt jelenti, hogy a termék akkumulátorai megfelelnek a 2013/56/EU európai irányelv követelményeinek, ezért ne kezelje ezeket háztartási hulladékként. Tájékozódjon az elektromos és elektronikus termékek és akkumulátorok szelektív hulladékként történő gyűjtésének helyi feltételeiről. Kövesse a helyi szabályokat, és ne dobja az elhasznált terméket és akkumulátort a háztartási hulladékgyűjtőbe. Az elhasznált termék és akkumulátor megfelelő

hulladékkezelése segítséget nyújt a környezettel és az emberi egészséggel kapcsolatos negatív következmények megelőzésében.

### Az egyszer használatos akkumulátorok eltávolítása

Az egyszer használatos akkumulátorok eltávolításához lásd az elemek behelyezése c. részt.

---

## Megfelelőség

Ez a termék megfelel az Európai Közösség rádióinterferenciára vonatkozó követelményeinek.

A Gibson Innovations kijelenti, hogy ez a termék megfelel az 2014/53/EU irányelv lényeges előírásainak és kiegészítéseinek. A Megfelelőségi nyilatkozat a [www.p4c.philips.com](http://www.p4c.philips.com) címen olvasható.

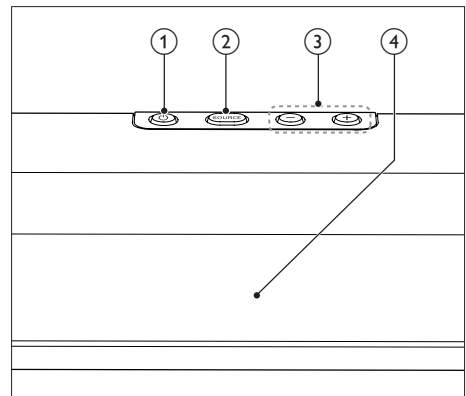
# 2 Az Ön SoundBar készüléke


Köszönjük, hogy Philips terméket vásárolt, és üdvözljük a Philips világában! A Philips által biztosított teljes körű támogatáshoz regisztrálja SoundBar készülékét a [www.philips.com/welcome](http://www.philips.com/welcome) oldalon.

---

## Főegység

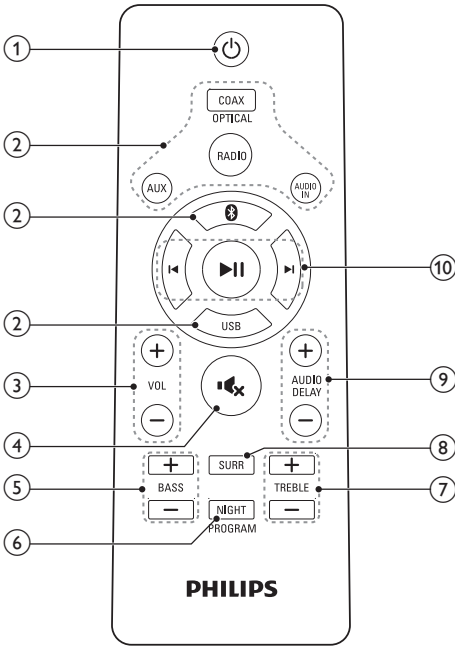
Ez a szakasz a főegység áttekintését tartalmazza.



- 1  A SoundBar rendszer bekapcsolása vagy készenléti üzemmódba állítása.
- 2 **SOURCE**  
Bemeneti forrás kiválasztása a SoundBar rendszerhez.
- 3 **Hangerő+/-**  
A hangerő növelése vagy csökkentése.
- 4 **Kijelzőpanel**

# Távvezérlő

Ez a szakasz a távvezérlő áttekintését tartalmazza.



① **⏻ (Késznelési állapot bekapcsolva)**  
A SoundBar rendszer bekapcsolása vagy késznelési üzemmódba állítása.

② **Forrás gombok**

- **COAX / OPTICAL:** A hangforrás koaxiális vagy optikai csatlakozásra állítása.
- **RADIO:** Váltás rádió módra.
- **AUX:** A hangforrás AUX-csatlakozásra állítása.
- **AUDIO IN:** Az audioforrás MP3 csatlakozóra (3,5 mm-es jack csatlakozó) kapcsolása.
- **🔊:** Váltás Bluetooth-üzemlédra.
- **USB:** A hangforrás USB-csatlakozásra állítása.

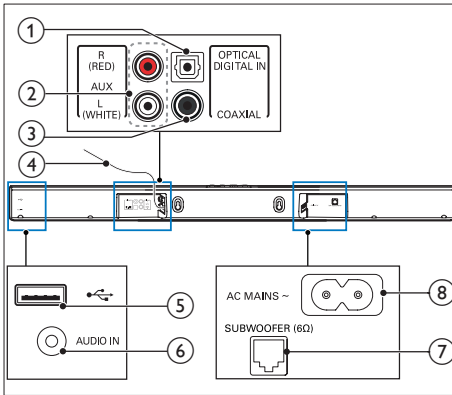
- ③ **VOL +/- (Hangerő)**
- A hangerő növelése vagy csökkentése.
- ④ **🔊**  
Hangerő némítása vagy visszaállítása.
- ⑤ **BASS +/-**  
A mélyhang növelése vagy csökkentése.
- ⑥ **NIGHT / PROGRAM**
- Az éjszakai üzemmód be- és kikapcsolása.
  - Rádió üzemmódban tartsa lenyomva három másodpercen keresztül a rádióállomások újraprogramozásához.
- ⑦ **TREBLE +/-**  
A magas hang növelése vagy csökkentése.
- ⑧ **SURR**  
Váltás sztereó és virtuális térhatású hangzás között.
- ⑨ **AUDIO SYNC +/-**  
Csak a **COAXIAL (COAX)** és **OPTICAL (OPT)** forrásokra alkalmazható. Hangkésleltetés növelése vagy csökkentése.
- ⑩ **USB és Bluetooth üzemmód esetén**
- **▶||:** Lejátszás indítása, szüneteltetése és folytatása.
  - **◀ / ▶:** Ugrás az előző/következő műsorszámra.


## A rádió üzemmód esetén

- Nyomja meg a(z) **▶||** gombot az aktuális tárolt szám és a frekvencia közötti váltáshoz.
- Ha a tárolt szám megjelenik, nyomja meg a(z) **◀ / ▶** gombot egy tárolt rádióállomás kiválasztásához.
- Ha a rádiófrekvencia megjelenik, nyomja le és tartsa nyomva a(z) **◀ / ▶** gombot rádióállomás kereséséhez, vagy nyomja meg röviden a(z) **◀ / ▶** gombot egy rádiófrekvencia finomhangolásához.

## Csatlakozók

Ez a szakasz a SoundBar készüléken található csatlakozók áttekintését tartalmazza.



- ① **DIGITAL IN-OPTICAL**  
Csatlakoztatás a TV-készülék vagy más digitális készülék optikai hangkimenetéhez.
- ② **AUX**  
Csatlakoztatás a TV-készülék vagy más analóg készülék analóg hangkimenetéhez.
- ③ **COAXIAL**  
Csatlakoztatás a TV-készülék vagy más digitális készülék koaxiális hangkimenetéhez.
- ④ **FM antenna**  
Húzza ki az FM-antennát a jobb vétel érdekében.
- ⑤   
Audiobemenet USB-tárolóeszköztől.
- ⑥ **AUDIO IN**  
Audiobevitel például egy (3,5 mm-es csatlakozóval rendelkező) MP3-lejátszóról.
- ⑦ **SUBWOOFER**  
Csatlakoztassa a tartozék mélynyomóhoz.
- ⑧ **AC MAINS~**  
Csatlakoztatás a tápellátáshoz.

## 3 Csatlakoztatás

Ez a fejezet a SoundBar TV- vagy egyéb készülékekhez történő csatlakoztatásában nyújt segítséget.

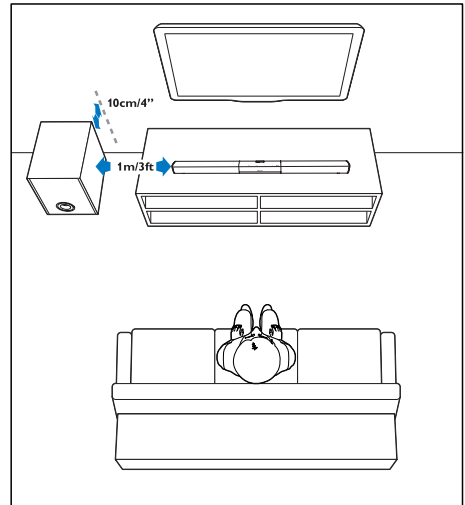
A SoundBar és tartozékai normál csatlakoztatására vonatkozó utasításokat a Rövid üzembe helyezési útmutató tartalmazza.

### Megjegyzés

- A termék azonosítóját és a tápellátás adatait a termék hátoldalán található típusazonosító táblán találja.
- Mielőtt végrehajtja vagy megváltoztatja a csatlakoztatásokat, ellenőrizze, hogy minden készülék vezetékét kihúzza-e a fali aljzatból.

## Elhelyezés

Helyezze a mélynyomókat a SoundBar rendszertől legalább egy méter távolságra, valamint a faltól legalább tíz centiméternyire. A legjobb hanghatás eléréséhez az alábbi ábra szerint helyezze el a mélynyomókat.



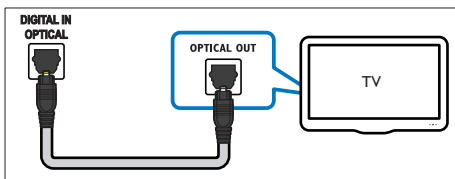
# Hangforrás csatlakoztatása TV-ről és más készülékekről

A TV-készülékek vagy más eszközök hangját a SoundBar hangsugárzóin játszhatja le.

A TV-készülékén és más készülékein található lehető legjobb minőségű csatlakoztatási módot használja.

## 1. opció:Audió csatlakoztatása digitális optikai kábellel

Kiváló minőségű audio

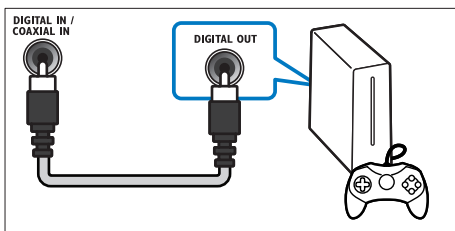


1 Optikai kábellel csatlakoztassa a SoundBar készülék **OPTICAL** csatlakozóját a TV-készülék vagy más eszköz **OPTICAL OUT** csatlakozójához.

- A digitális optikai csatlakozó jelölése **SPDIF** vagy **SPDIF OUT** lehet.

## 2. opció:Audió csatlakoztatása digitális koaxiális kábellel

Kiváló minőségű audio

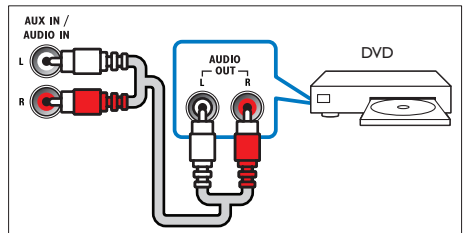


1 Koaxiális kábellel csatlakoztassa a SoundBar készülék **COAXIAL** csatlakozóját a TV-készülék vagy más eszköz **COAXIAL/ DIGITAL OUT** csatlakozójához.

- A digitális koaxiális optikai csatlakozó jelölése **DIGITAL AUDIO OUT** lehet.

## 3. opció:Audió csatlakoztatása analóg hangkábelekkel

Alapszintű minőségű audio



1 Analóg kábellel csatlakoztassa a SoundBar készülék **AUX** csatlakozóit a TV-készülék vagy más eszköz **AUDIO OUT** csatlakozóihoz.



# 4 A SoundBar használata

Ez a rész azt mutatja be, hogyan használható a SoundBar csatlakoztatott eszközök hangjának lejátszására.

## Mielőtt hozzáfogna

- Végezze el a Rövid üzembe helyezési útmutatóban leírt szükséges csatlakoztatásokat vagy töltsse le a Felhasználói kézikönyvet a következő weboldalról: [www.philips.com/support](http://www.philips.com/support).
- Állítsa a SoundBar rendszert a többi készülékhez megfelelő forrásra.

## A hangerőszint beállítása

- 1 A hangerő növeléséhez vagy csökkentéséhez nyomja meg a **VOL +/-** gombot.
  - A hang elnémításához nyomja meg a **🔇** gombot.
  - A hang visszakapcsolásához nyomja meg ismét a **🔇** gombot, vagy nyomja meg a **VOL +/-** gombot.

## Hang kiválasztása

Ez a fejezet adott videófelvétel vagy zeneszám lejátszásához szükséges ideális hangzás kiválasztásában nyújt segítséget.

## Térhangzás üzemmód

Merüljön el a hangélmények élvezetében a térbeli hangzásmódok segítségével.

- 1 Press **SURR** to toggle between virtual surround and stereo.
  - ↳ When virtual surround is turned on, **ON SURR** scrolls on the display panel.
  - ↳ When stereo sound is turned on, **OFF SURR** scrolls on the display panel.

## Hangszínszabályzó

A SoundBar rendszer magas frekvenciájú (magas hangok) és alacsony frekvenciájú (mély hangok) beállításainak módosítása.

- 1 A **TREBLE +/-** vagy **BASS +/-** lenyomásával változtathatja a magas vagy mély hangot.

## Videó és hang szinkronizálása

Ha az audio- és a videotartalom nincs szinkronban, lehetősége van az audiokimeneti jel késleltetésére.

- 1 Az audio- és a videotartalom szinkronizálásához nyomja meg a **AUDIO SYNC +/-** gombot.
  - Az **AUDIO SYNC +** gombbal növelheti, és a **AUDIO SYNC -** gombbal csökkentheti a hang késését.

## Megjegyzés

- Ez a funkció csak a **COAXIAL (COAX)** és **OPTICAL (OPT)** forrásokra alkalmazható.

## Éjszakai mód

Csendes hallgatáshoz ideális - az éjszakai mód csökkenti az erős hangok hangerejét audiolejátszások: Az éjszakai mód csak Dolby Digital hangsavók esetében elérhető.

- 1 Az éjszakai mód be- vagy kikapcsolásához nyomja meg a **NIGHT** gombot.
  - ↳ Ha az éjszakai üzemmód be van kapcsolva, a(z) **ON NIGHT** végiggördül a kijelzőpanelen.
  - ↳ Ha az éjszakai üzemmód ki van kapcsolva, a(z) **OFF NIGHT** végiggördül a kijelzőpanelen.

## MP3-lejátszó

MP3-lejátszó csatlakoztatása audiofájlok vagy zene lejátszásához.

### Szükséges összetevők

- MP3-lejátszó
- 3,5 mm-es sztereó audiókábel

- 1 A 3,5 mm-es sztereó audiókábel segítségével csatlakoztassa az MP3-lejátszót a SoundBar **AUDIO IN** csatlakozójához.
- 2 Nyomja meg a távvezérlő **AUDIO IN** gombját.
- 3 Nyomja meg az MP3-lejátszó gombjait, az audiofájlok vagy zene kiválasztásához és lejátszásához.
  - Az MP3-lejátszón ajánlott a hangerőt a maximum 80%-ára beállítani.

## USB-tárolóeszközök

Élvezheti az USB-tárolóeszközön, például MP3 lejátszón és USB flash memórián stb. tárolt hangfájlokat.

### Amire szüksége lesz:

- Egy USB-tárolóeszköz, amely FAT vagy NTFS fájlrendszere van formázva és megfelel a tömeges tárolási osztálynak.
- MP3 fájl az USB-tárolóeszközön

- 1 Csatlakoztasson egy USB-tárolóeszközt a SoundBar rendszerhez.
- 2 Nyomja meg a távvezérlő **USB** gombját.
- 3 A lejátszás a távvezérlő segítségével vezérelhető.

Gomb	Művelet
▶	Lejátszás indítása vagy szüneteltetése vagy folytatása.
◀/▶	Ugrás az előző/következő műsorszámra.

Gomb	Művelet
USB	Lejátszás közben a gomb megnyomásával válthat az egy zeneszám ismétlése és az ismétlés kikapcsolása között. <ul style="list-style-type: none"><li>• Ha az ismétlési üzemmód be van kapcsolva, a(z) <b>ONE RPT</b> végiggördül a kijelzőpanelen.</li><li>• Ha az ismétlési üzemmód ki van kapcsolva, a(z) <b>OFF RPT</b> végiggördül a kijelzőpanelen.</li></ul>



### Megjegyzés

- Lehetséges, hogy ez a termék nem kompatibilis bizonyos USB-tárolóeszköz típusokkal.
- Ha USB-hosszabítókábelt, USB HUB-ot, vagy USB multi-reader eszközt használ, előfordulhat, hogy a rendszer nem ismeri fel az USB-tárolóeszközt.
- A PTP protokoll a digitális fényképezőgépeknél nem támogatott.
- Ne távolítsa el a USB-tárolóeszközt, miközben folyik a beolvasása.
- A DRM védett zenei fájlok (MP3) nem támogatottak.
- USB-port támogatása: 5 V  $\overline{\text{V}}$ , 1 A.

## Zene lejátszása Bluetooth segítségével

Bluetooth segítségével csatlakoztassa a SoundBar készüléket a Bluetooth eszközhöz (pl. iPad, iPhone, iPod touch, Android telefon vagy laptop), és már hallgathatja is az eszközön tárolt hangfájlokat a SoundBar hangszugárzókon keresztül.

### Amire szüksége lesz:

- 2,1 verziójú Bluetooth eszköz, amely támogatja az A2DP Bluetooth profilt.
- A SoundBar és a Bluetooth eszköz közötti optimális működési távolság körülbelül 10 méter.

- 1 A SoundBar Bluetooth módra váltásához nyomja meg a **BT** gombot a távvezérlőn.  
↳ **BT** látható a kijelzőpanelen, és villog.

2 A Bluetooth eszközön válton Bluetooth módra, majd keresse meg és válassza a **Philips HTL1193B** lehetőséget (a csatlakozás megkezdéséhez (további információt a Bluetooth engedélyezéséről a Bluetooth eszköz felhasználói kézikönyvében talál).

↳ Csatlakoztatáskor a **BT** villog a kijelzőpanelen.

3 Várjon, amíg a SoundBar készülék sípoló hangot nem ad.

↳ Ha a Bluetooth kapcsolat létrejött, **BT** jel jelenik meg a kijelzőpanelen.

↳ Ha a kapcsolat nem jön létre, a **BT** folyamatosan villog a kijelzőpanelen.

4 Válassza ki és játssza le a hangfájlokat vagy zenét a Bluetooth eszközön.

- Ha lejátszás közben hívás érkezik, a zenelejátszás megáll.
- Ha a Bluetooth eszköz támogatja az AVRCP profilt, a távvezérlőn lévő **◀ / ▶** gomb megnyomásával egy adott műsorszámra ugorhat, a **▶▶** megnyomásával pedig szüneteltetheti/folytathatja a lejátszást.

5 A Bluetooth módból való kilépéshez válasszon másik forrást.

- Ha ismét Bluetooth módra vált, a Bluetooth-kapcsolat aktív marad.



#### Megjegyzés

- A zenehallgatás megszakadhat az eszköz és a SoundBar között lévő akadályok miatt, úgy mint fal, az eszközön lévő fém borítás vagy a közelben lévő, azonos frekvencián működő másik eszköz.
- Ha a SoundBar készüléket másik Bluetooth eszközhöz szeretné csatlakoztatni, nyomja meg és tartsa lenyomva a távvezérlő **⊗** gombját a jelenleg csatlakoztatott Bluetooth eszköz leválasztásához.

---

## Automatikus készenlét

Ha médiafájlt játszik le egy csatlakoztatott eszköztől, a készülék automatikusan készenlét módra vált, amennyiben 15 percig nem használja a gombokat, és nincs hanglejátszás csatlakoztatott eszköztől.

---

## A gyári beállítások visszaállítása

Visszaállíthatja a SoundBar rendszert az alapértelmezett beállítások üzemmódba.

- 1 Néma üzemmódban nyomja le kétszer gyorsan az **AUX** gombot.
  - ↳ A gyári beállítások visszaállítása megtörtént.

---

## Rádió

FM-rádió hallgatása ezen a készüléken és akár 40 rádióállomás tárolása.



#### Megjegyzés

- Helyezze az antennát a TV-től vagy más sugárzó forrástól a lehető legmesszebbre.
- Az optimális vétel érdekében húzza ki teljesen az antennát és állítsa a megfelelő helyzetbe.
- Az AM és a digitális rádió nem támogatott.
- Ha nem észlel sztereó jelet, a készülék felkéri, hogy állítsa be újból a rádióállomásokat.

---

## Rádióállomások automatikus beállítása

- 1 Rádió forrásra történő kapcsoláshoz nyomja meg a **RADIO** gombot.
  - ↳ Ha rádióállomások még nincsenek beállítva, a(z) **AUTO INSTALL** (automatikus behangolás) végiggördül a kijelzőpanelen.

- 2 A ►|| gomb lenyomásával telepíthet rádióállomásokat.
  - ↳ **RADIO INSTALL** (rádió behangolása) végiggördül a kijelzőpanelen.
  - ↳ A készülék automatikusan eltárolja a megfelelő jelerősséggel rendelkező rádióállomásokat.
  - Az összes meglévő rádióállomás törléséhez nyomja le és tartsa nyomva a(z) **PROGRAM** gombot 3 másodpercig a rádióállomások újraprogramozásához.

---

## Tárolt rádióállomás kiválasztása

- 1 Rádió üzemmódban hívjon elő egy tárolt számot (a(z) ►|| gomb lenyomásával).
- 2 Nyomja meg a(z) ◀/▶ gombot egy tárolt szám kiválasztásához.
  - A(z) **RADIO** gomb megnyomásával válthat a sztereó és monó hangzás között.

---

## Rádióállomások behangolása

- 1 Rádió üzemmódban jelenítsen meg egy rádiófrekvenciát (a(z) ►|| gomb lenyomásával).
- 2 Tartsa lenyomva a ◀/▶ gombot több mint 2 másodpercig.
  - ↳ A rádió automatikusan behangol egy megfelelő erősséggel fogható állomást.
- 3 Ismétlje meg a 2. lépést további állomások behangolásához.
  - Egy rádiófrekvencia finomhangolásához nyomja meg röviden a(z) ◀/▶ gombot.

---

## Rádióállomások manuális beprogramozása

- 1 Rádióállomások behangolása.
- 2 Jelenítse meg az aktuális rádiófrekvenciát (a(z) ►|| gomb megnyomásával).

- 3 Nyomja meg röviden a(z) **PROGRAM** gombot.
  - ↳ egy szám villog a kijelzőpanelen.
- 4 A ◀/▶ gomb lenyomásával rendelhet hozzá számot ehhez a rádióállomáshoz.
- 5 A jóváhagyáshoz nyomja meg a ►|| gombot.
- 6 További állomások beprogramozásához ismétlje meg a fenti lépéseket.

---

## Tárolt állomás törlése

- 1 Rádió üzemmódban hívjon elő egy tárolt számot (a(z) ►|| gomb lenyomásával).
- 2 Nyomja meg a **PROGRAM** gombot.
- 3 Nyomja meg a(z) ◀/▶ gombot egy tárolt szám kiválasztásához.
- 4 A rádióállomás törléséhez nyomja meg a(z) ►|| gombot.
  - ↳ Ha a rádióállomás törlésekor a(z) **DEL** röviden megjelenik.

---

## Hangolórács

Egyes országokban az FM hangolórács 50 kHz és 100 kHz között váltható.

- 1 Rádió forrásra történő kapcsoláshoz nyomja meg a **RADIO** gombot.
- 2 Nyomja le és tartsa nyomva a(z) ►|| gombot az 50 kHz, illetve 100 kHz közötti váltáshoz.

# 5 A szoftver frissítése

Ahhoz, hogy készüléke a legmegfelelőbb beállításokkal működjön és ahhoz a legjobb támogatást kapja, frissítse a szoftvert a legújabb verzióra.

---


## A szoftververzió ellenőrzése

Néma üzemmódban nyomja le kétszer gyorsan az **AUX** gombot.

↳ A készülék aktuális szoftvere 3 másodpercig megjelenik, ezután megtörténik a gyári beállítások visszaállítása.

---

## Szoftver frissítése USB-n keresztül

- 1 Keresse meg a legfrissebb szoftververziót a [www.philips.com/support](http://www.philips.com/support) weboldalon.
  - Keresse meg a kívánt modellt, majd kattintson a „Szoftver és meghajtók” lehetőségre.
- 2 Töltse le a szoftvert az USB-tárolóeszköze.
  - ① Ha be van csomagolva, csomagolja ki a letöltést, és ügyeljen arra, hogy a kicsomagolt fájl neve „HTL1193.BIN” legyen.
  - ② Helyezze a „HTL1193.BIN” fájlt a gyökérmappába.
- 3 Váltsa a készüléket **AUDIO IN** forrásra (a(z) **AUDIO IN** gomb lenyomásával).
- 4 Csatlakoztassa az USB-tárolóeszközt a készülék  (USB) csatlakozójához.
- 5 Váltsa a készüléket **AUX**, majd **USB** forrásra.

- 6 Várjon, amíg a frissítés el nem indul, és be nem fejeződik.
  - ↳ A frissítés indulásakor az „UPG” (frissítés) felirat látható a kijelzőpanelen.
  - ↳ Ha befejeződött a frissítés, a készülék automatikusan kikapcsol, majd visszakapcsol.



### Vigyázat

- Ne kapcsolja ki a készüléket, és ne távolítsa el az USB-tárolóeszközt, amíg a szoftverfrissítés folyamatban van, mert ez a készülék meghibásodását okozhatja.

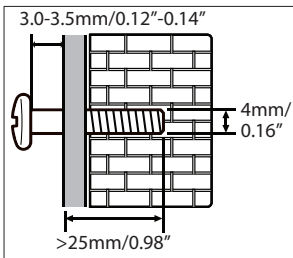
## 6 Falra szerelés

### Megjegyzés

- Falra rögzítés előtt győződjön meg róla, hogy a fal elbírja a készülék súlyát.
- Falra szerelés esetén a rögzítési utasításoknak megfelelően, szilárdan rögzíteni kell a készüléket a falra. A nem megfelelő fali rögzítés balesetet, sérülést és kárt okozhat. Ha kérdése van, vegye fel a kapcsolatot az országában lévő vevőszolgálattal.

### A csavar hosszúsága/átmérője

Győződjön meg arról, hogy a fali tartó típusának megfelelő hosszúságú és átmérőjű csavarokat használ a SoundBar falra helyezés során.



Tekintse meg a gyors üzembe helyezési útmutató ábráját a SoundBar falraszerelésének menetéről.

- 1) Fúrjon két lyukat a falba.
- 2) Rögzítse a tipliket és a csavarokat a lyukakba.
- 3) Akassza a SoundBar készüléket a rögzítő csavarokra.

## 7 Termékleírás

### Megjegyzés

- A műszaki jellemzők és a kivitel előzetes bejelentés nélkül változhat.

### Erősítő

- RMS kimeneti összteljesítmény: 80 W RMS (+/- 0,5 dB, 10% THD)
- Frekvenciaválasz: 40 Hz-20 kHz /  $\pm 3$  dB
- Jel/zajszint arány: > 65 dB (CCIR) / (A-súlyozott)
- Teljes harmonikus torzítás: <1%
- Bemeneti érzékenység:
  - AUX: 2 Vrms +/-100 mV
  - AUDIO IN (hangbemenet): 1 Vrms +/-100 mV

### Hang

- S/PDIF digitális hangbemenet:
  - Koaxiális: IEC 60958-3
  - Optikai: TOSLINK
- Mintavételezési frekvencia:
  - MP3: 8 kHz, 11 kHz, 12 kHz, 16 kHz, 22 kHz, 24 kHz, 32 kHz, 44,1 kHz, 48 kHz
- Állandó bitsebesség:
  - MP3: 8 kb/s - 320 kb/s

### Hangolóság

- Hangolási tartomány: 87,5-108 MHz (50/100 kHz)
- Lépésköz: 50/100 kHz
- Érzékenység
  - Mono, 26 dB H/Z arány:  $\leq 22$  dBf
  - Sztereó, 46 dB H/Z arány:  $\geq 48$  dBf
- Keresési szelektivitás:  $\leq 32$  dBf
- Teljes harmonikus torzítás: <3%
- Jel-zaj arány:  $\geq 45$  dB

---

## USB

- Kompatibilitás: nagy sebességű USB (2.0)
- Osztálytámogatás: USB Mass Storage Class (MSC)
- Fájlrendszer: FAT16, FAT32, NTFS
- Támogatja az MP3-fájlformátumokat

---

## Bluetooth

- Bluetooth profilok: A2DP, AVRCP
- Bluetooth verzió: 2.1
- Frekvenciasáv/kimeneti teljesítmény: 2400-2483,5 MHz / ≤ 20 dBm

---

## Főegység

- Tápellátás: 100-240 V~; 50/60 Hz
- Áramfogyasztás: 35 W
- Energiafogyasztás készenléti üzemmódban: ≤ 0,5 W
- Méretek (Sz × Ma × Mé): 865 × 67,8 × 85,5 mm
- Tömeg: 1,8 kg
- **Beépített hangszórók:** 4 db teljes hangterjedelmű (54,5 mm/2", 6 ohm)

---

## Mélynyomó

- Impedancia: 6 ohm
- Hangszórómeghajtó: 1 × 134 mm (5,25"-es) mélynyomó
- Méretek (Sz × Ma × Mé): 160 × 228 × 295 mm
- Tömeg: 2,5 kg

---

## A távvezérlő elemei

- 1 × AAA-R03-1,5 V

---

## Készenléti információk

- Ha a készüléket 15 percen keresztül nem használják, az automatikusan készenléti vagy hálózati készenléti üzemmódba kapcsol.
- Az energiafogyasztás készenléti vagy hálózati készenléti üzemmódban kevesebb mint 0,5 W.
- A Bluetooth kapcsolat megszakításához tartsa nyomva a távvezérlő Bluetooth gombját.
- A Bluetooth kapcsolat aktiválásához kapcsolja be a Bluetooth kapcsolatot a Bluetooth eszközön, vagy (ha rendelkezésre áll,) az NFC-címke segítségével kapcsolja be a Bluetooth kapcsolatot.

# 8 Hibakeresés



## Figyelem

- Áramütésveszély! Soha ne távolítsa el a készülékházat.

Ne próbálja önállóan javítani a készüléket, mert ezzel a garancia érvényét veszíti.

Ha a készülék használata közben problémái adódnának, nézze át az alábbi pontokat, mielőtt szakemberhez fordulna. Ha továbbra is fennáll a probléma, vegye igénybe a rendelkezésre álló támogatást a [www.philips.com/support](http://www.philips.com/support) weboldalon.

## Főegység

**A SoundBar rendszeren lévő gombok nem működnek.**

- Néhány percre húzza ki a rendszer tápkábelét, majd csatlakoztassa újra.

## Hang

**Nem érkezik hang a SoundBar hangsugárzóiból.**

- Csatlakoztassa az egységből jövő audiokábelt TV- vagy más készülékekhez.
- Fontos, hogy a készülék audiobemenetét a TV-készülék vagy más készülékek audiokimenetéhez csatlakoztassa.
- A készülék visszaállítása a gyári beállításokra.
- Válassza ki a megfelelő audiobemenetet a távvezérlőn.
- Ellenőrizze, hogy a készülék nincs-e némítva.

**Az audio- és a videotartalom nincs szinkronizálva.**

- Az audio- és a videotartalom szinkronizálásához nyomja meg a **AUDIO SYNC +/-** gombot.

**Torz vagy visszhangos a hang.**

- Ha a SoundBar rendszeren keresztül játszik le a TV-ről audiotartalmat, győződjön meg arról, hogy a TV-készülék hangja el van-e némítva.

## Bluetooth

**Az eszköz nem csatlakoztatható a SoundBar készülékhez.**

- A készülék nem támogatja a SoundBar készülékhez szükséges kompatibilis profilokat.
- A készülék Bluetooth funkciója nincs engedélyezve. A funkció engedélyezésének módját a készülék felhasználói kézikönyvében találja.
- Az eszköz nem megfelelően csatlakozik. Csatlakoztassa az eszközt megfelelően. (lásd 'Zene lejátszása Bluetooth segítségével', 9. oldal)
- A SoundBar már egy másik Bluetooth eszközhöz csatlakozik. Csatlakoztassa le az eszközt, majd próbálja újra.

**Gyenge a csatlakoztatott Bluetooth eszköz audiolejátszásának minősége.**

- Gyenge a Bluetooth-vétel. Vigye közelebb a készüléket a SoundBar készülékhez, vagy távolítson el a készülék és a SoundBar között elhelyezkedő minden akadályt.

**A Bluetooth eszköz egyfolytában csatlakozik és lecsatlakozik.**

- Gyenge a Bluetooth-vétel. Vigye közelebb a készüléket a SoundBar készülékhez, vagy távolítson el a készülék és a SoundBar között elhelyezkedő minden akadályt.
- Az interferencia elkerüléséhez kapcsolja ki a Bluetooth eszköz Wi-Fi funkcióját.
- Egyes Bluetooth eszközök esetében a Bluetooth-kapcsolat automatikusan kikapcsolható energiatakarékosság céljából. Ez nem jelenti a SoundBar meghibásodását.





Manufactured under license from Dolby Laboratories. Dolby and the double-D symbol are trademarks of Dolby Laboratories.



The Bluetooth® word mark and logos are registered trademarks owned by Bluetooth SIG, Inc. and any use of such marks by Gibson Innovations Limited is under license. Other trademarks and trade names are those of their respective owners.



Specifications are subject to change without notice  
Copyright © 2017 Gibson Innovations Limited.

This product has been manufactured by, and is sold under the responsibility of Gibson Innovations Ltd., and Gibson Innovations Ltd. is the warrantor in relation to this product.

Philips and the Philips Shield Emblem are registered trademarks of Koninklijke Philips N.V. and are used under license.

HTL1193B\_98\_UM (HU)\_V1.0

