

PHILIPS

Kufjet

Seria 3000

TAT3216



Manuali i përdorimit

Regjistroni produktin tuaj dhe merrni ndihmë në
www.philips.com/support

Përmbajtja

1	Udhëzime të rëndësishme sigurie	2
	Siguria e dëgjimit	2
	Informacione të përgjithshme	2

2	Kufjet tuaja True Wireless	3
	Çfarë ka në kuti	3
	Pajisje të tjera	3
	Përmbledhje për kufjet tuaja True Wireless	4

3	Fillimi	5
	Karikimi i baterisë	5
	Çiftimi i kufjet me pajisjen me Bluetooth për herë të parë	5
	Përdorimi si një kufje e vetme (modaliteti mono)	6
	Çiftimi i kufjeve me një pajisje tjetër me Bluetooth	6

4	Përdorimi i kufjeve	7
	Lidhja e kufjeve me pajisjen me Bluetooth	7
	Kontrollimi i telefonatave dhe muzikës	7
	Statusi i treguesit LED	8
	Asistenti me zë	8
	Si vendoset	8
	Shkarkoni aplikacionin Philips Headphones	8

5	Rivendosja e parametrave të fabrikës në kufje	9
----------	--	----------

6	Të dhëna teknike	10
----------	-------------------------	-----------

7	Njoftim	11
	Deklarata e konformitetit	11
	Hedhja e produktit dhe e baterisë së vjetër	11
	Heqja e baterisë së brendshme	11
	Pajtueshmëria me EMF	12
	Informacione mjedisore	12
	Njoftimi për pajtueshmërinë	12

8	Markat tregtare	14
----------	------------------------	-----------

9	Pyetje të bëra shpesh	15
----------	------------------------------	-----------

1 Udhëzime të rëndësishme sigurie

Siguria e dëgjimit



Rrezik

- Për të shmangur dëmtimin e të dëgjuarit, kufizoni kohën që përdorni kufjet në vOLUME të larta dhe vendoseni volumnin në një nivel të sigurt. Sa më i lartë të jetë volumni, aq më e shkurtër është koha e dëgjimit të sigurt.

Sigurohuni të ndiqni udhëzimet e mëposhtme kur përdorni kufjet.

- Dëgjoni me volum të arsyeshëm dhe për periudha kohe të arsyeshme.
- Bëni kujdes të mos e ngrini vazhdimisht volumnin ndërsa mësoheni me dëgjimin.
- Mos e ngrini volumnin aq shumë sa të mos dëgjoni çfarë ndodh rreth jush.
- Duhet të tregoni kujdes ose duhet të mos i përdorni përkohësisht kufjet në situata që mund të jenë të rrezikshme.
- Presioni i tepërt i zërit nga kufjet mund të shkaktojë humbjen e dëgjimit.
- Nuk rekomandohet përdorimi i kufjeve me të dy veshët e mbuluar ndërsa drejtoni automjetin, dhe kjo mund të jetë e paligjshme në disa zona kur drejtoni automjetin.
- Për sigurinë tuaj, shmangni shpërqendrimet nga muzika ose telefonatat ndërsa jeni në trafik apo në vende që mund të jenë të rrezikshme.

Informacione të përgjithshme

Për të shmangur dëmtimin ose defektet:



Kujdes

- Mos i ekspozoni kufjet ndaj nxehtësisë së tepërt
- Mos i hidhni në tokë kufjet.
- Kufjet nuk duhet të ekspozohen ndaj pikave ose spërkatjeve të ujit.
- Mos i lejoni kufjet të zhyten në ujë.
- Mos përdorni agjentë pastrimi që përmbajnë alkool, amoniak, benzinë, ose gërryes.
- Nëse nevojitet pastrim, përdorni një leckë të butë, nëse është e nevojshme, me një sasi të ulët uji ose sapun të butë të shkrirë, për të pastruar produktin.
- Bateria e integruar nuk duhet të ekspozohet ndaj nxehtësisë së tepërt siç është drita e diellit, zjarri ose të ngjashme.
- Rrezik shpërthimi nëse bateria është zëvendësuar në mënyrë të gabuar. Ndërroni vetëm me të njëjtin tip ose me tip ekuivalent.
- Hedhja e baterisë në zjarr ose në furrë të nxehtë, ose shtypja mekanike apo prerja e baterisë, të cilat mund të shkaktojnë shpërthim;
- Lënia e baterisë në një ambient me temperaturë tepër të lartë mund të shkaktojë shpërthim ose rrjedhje të lëngjeve ose gazrave të djegshëm;
- Nëse bateria është nën presion atmosferik tepër të ulët, kjo mund të shkaktojë shpërthim ose rrjedhje të lëngjeve ose gazrave të djegshëm.

Lidhur me temperaturat dhe lagështinë gjatë përdorimit dhe ruajtjes

- Mbajeni në një vend ku temperatura është ndërmjet -20°C (-4°F 50°C (122°F) (deri në 90% lagështi relative).
- Përdoreni në një vend ku temperatura është ndërmjet 0°C (32°F 45°C (113°F) (deri në 90% lagështi relative).
- Jeta e baterisë mund të jetë më e shkurtër në temperatura të larta ose të ulëta.
- Mos e ndërroni baterinë me një tip të gabuar, pasi kjo mund të jetë e rrezikshme (për shembull, në rastin e disa llojeve të baterive të litiumit);

2 Kufjet tuaja True Wireless



Udhëzues i shkurtër



Garancia botërore



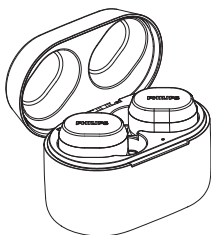
Fletëpalosje sigurie

Urime për blerjen tuaj dhe mirësevini në Philips! Për të përfituar plotësisht nga mbështetja që jep Philips, regjistroni produktin në www.philips.com/support.

Me këto kufje Philips True Wireless, ju mund:

- të bëni telefonata të rehatshme pa lidhje me tel dhe me duar të lira;
- të dëgjoni dhe kontrolloni muzikë pa lidhje me tel;
- të kaloni mes telefonatave dhe muzikës.

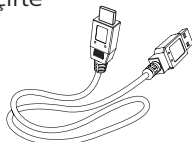
Çfarë ka në kuti



Kufje Philips True Wireless
Philips TAT3216



Kupa rezervë prej gome për veshët
x 3 çifte

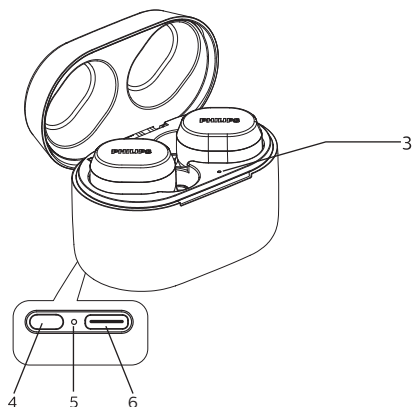
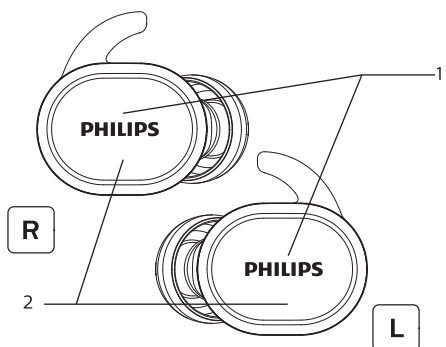


Kablllo karikimi USB-C (vetëm për karikim)

Pajisje të tjera

Një telefon celular ose pajisje (si notebook, tabletë, adaptorë Bluetooth, aparate MP3 etj.) e cila ka Bluetooth dhe është e pajtueshme me kufjet (shiko "Të dhëna teknike" në faqen 10).

Përmbledhje për kufjet tuaja me valë



1. Paneli i prekjeve
2. Drita treguese LED (kufjet)
3. Drita treguese LED (kasa e karikimit)
4. Butoni multifunksional
5. Treguesi LED
6. Vendi i karikimit Type-C

3 Fillimi

Karikimi i baterisë

Shënim

- Para se t'i përdorni kufjet për herë të parë, vendosini kufjet në kutinë e karikimit dhe karikoni baterinë për 2 orë që bateria të ketë kapacitet dhe jetëgjatësi optimale.
- Përdorni vetëm kabllon origjinale USB-C karikimit për të shmangur dëmtimet.
- Mbaroni telefonatën para se të karikoni kufjet, pasi lidhja e kufjeve për karikim do t'i fikë ato.

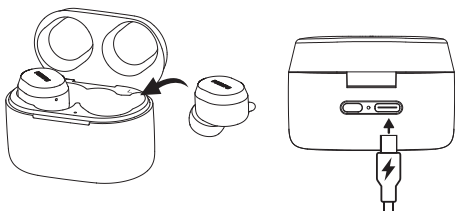
Karikimi

Vendosini kufjet në kasën e karikimit dhe mbylleni kapakun e kasës së karikimit.

Lidhni njërën anë të kabllit USB në kutinë e karikimit, dhe anën tjetër me energjinë.

↳ Filloni karikimin.

- Procesi i verifikimit verifikohet me dritën LED panelin mbrapa.
- Kur kutia e karikimit është e karikuar plotësisht, drita fiket.
- Kur kutia e karikimit është e karikuar 36% - 99%, qëndron ndezur drita me ngjyrë të bardhë.
- Kur kutia e karikimit është e karikuar 0% - 35%, qëndron ndezur drita me ngjyrë portokalli.



Këshillë

- Kutia e karikimit shërben si bateri rezervë portative për të karikuar kufjet. Kur kutia e karikimit është e karikuar plotësisht, ajo siguron 3 karikime të plota për kufjet.
- Normalisht, një karikim i plotë zgjat 2 orë (për kufjet ose për kutinë e karikimit) me kabllin USB.
- Kur niveli i baterisë në kufje është tepër i ulët, drita e kufjeve do të pulsojë ngjyrë portokalli

Çiftojini kufjet me pajisjen me Bluetooth për herë të parë

- 1 Sigurohuni që kufjet janë të karikuara plotësisht dhe të fikura.
- 2 Hapeni kapakun e sipërm nga kutia e karikimit. Kufjet do të ndizen automatikisht, do të hyjnë në modalitetin e çiftimit dhe kufja e majtë dhe ajo e djathtë do të lidhen.
 - ↳ Drita në të dyja kufjet pulson (e bardhë dhe blu)
 - ↳ Kufjet tani janë në modalitetin e çiftimit dhe janë gati për t'u çiftuar me një pajisje me Bluetooth (p.sh. një telefon celular).
- 3 Aktivizoni Bluetooth në pajisjen tuaj me Bluetooth.
- 4 Çiftoni kufjet me Pajisja me Bluetooth. Shikoni manualin e përdorimit të pajisjes me Bluetooth.

Shënim

- Pasi t'i keni ndezur, nëse kufjet nuk gjejnë dot asnjë prej pajisjeve me Bluetooth të lidhura më parë, ato kalojnë automatikisht në modalitetin e çiftimit.

Shembulli i mëposhtëm tregon si t'i çiftoni kufjet me pajisjen tuaj me Bluetooth.

- 1 Aktivizoni funksionin Bluetooth të pajisjeve tuaja me Bluetooth dhe zgjidhni **Philips TAT3216**.
- 2 Formoni fjalëkalimin e kufjeve "0000" (4 zero) nëse ju kërkohet. Për ato pajisje që kanë Bluetooth 3.0 ose më të lartë, nuk ka nevojë të vendosni një fjalëkalim.



Philips TAT3216

Përdorimi si një kufje e vetme (modaliteti mono)

Nxirreni kufjen e djathtë ose të majtë nga kutia e karikimit për përdorim Mono. Kufjet do të ndizet automatikisht. Do të dëgjohet një zë "Power on" nga kufjet.

Çiftojini kufjet me një pajisje tjetër me Bluetooth

Nëse keni një pajisje tjetër me Bluetooth me të cilën doni t'i lidhni kufjet, sigurohuni që Bluetooth në çdo pajisje tjetër me të cilën është çiftuar ose lidhur më parë të jetë i fikur. Mbani shtypur butonin multifunksional në kasën e karikimit për 3 sekonda për të hyrë në modalitetin e çiftimit me Bluetooth.

Shënim

- Kufjet ruajnë 4 pajisje në memorie. Nëse përpiqeni të çiftoni me shumë se 4 pajisje, pajisja e çiftuar e para zëvendësohet me të fundit.

Shënim

- Nxirreni kufjen e dytë nga kutia e karikimit dhe ato do të çiftohen automatikisht me njëra-tjetrën.

4 Përdorimi i kufjeve

Lidhja e kufjeve me një pajisje Bluetooth

- 1 Aktivizoni Bluetooth në pajisjen tuaj me Bluetooth.
- 2 Hapeni kapakun e sipërm nga kutia e karikimit.
 - ↳ Drita LED pulson ngjyrë blu.
 - ↳ Kufjet do të kërkojnë pajisjen me Bluetooth me të cilën janë lidhur për herë të fundit dhe do të lidhen përsëri me të automatikisht. Nëse pajisja me të cilën jeni lidhur për herë të fundit nuk është e disponueshme, kufjet do të hyjnë në modalitetin e çiftimit.



Këshillë

- Kufjet mund të lidhen me më shumë se 1 pajisje njëkohësisht. Nëse keni dy pajisje të çiftuara me Bluetooth, aktivizoni vetëm Bluetooth në pajisjen me të cilën doni të lidheni.
- Nëse aktivizoni funksionin e pajisjes suaj me Bluetooth pasi të keni nderur kufjet, duhet të shkoni në menunë e Bluetooth të pajisjes dhe t'i lidhni manualisht kufjet me pajisjen.



Shënim

- Nëse kufjet nuk lidhet me asnjë pajisje Bluetooth brenda 5 minutash, ato do të fiken automatikisht për të kursyer baterinë.
- Në disa pajisje me Bluetooth, lidhja mund të mos jetë automatike. Në këtë rast, duhet të shkoni në menunë Bluetooth të pajisjes dhe t'i lidhni manualisht kufjet me pajisjen me Bluetooth.

Ndezja/fikja

Detyra	Prekje / Buton	Funksionimi
Ndizini kufjet		Hapni kapakun e kasës së karikimit
Fikini kufjet		mbylleni kapakun e kasës së karikimit

Kontrollimi i telefonatave dhe muzikës

Kontrolli i muzikës

Detyra	Kontrolli me prekje	Funksionimi
Luani ose ndaloni muzikën	Kufja e majtë/djathtë	Një shtypje
Kapërce përpara	Kufja e majtë/djathtë	Shtypeni 2 herë
Kapërce mbrapa	Kufja e majtë/djathtë	Shtypeni 3 herë
Ndrysho volumnin +/-		Kontroll me anë të celularit

Kontrolli i telefonatës

Detyra	Kontrolli me prekje	Funksionimi
Ngri/mbyll një telefonatë	Kufja e majtë/djathtë	Një shtypje
Refuzoni një telefonatë hyrëse	Kufja e majtë/djathtë	Mbajeni shtypur për 2 sekonda
Ndryshoni telefonuesin gjatë një telefonate	Kufja e majtë/djathtë	Mbajeni shtypur për 2 sekonda

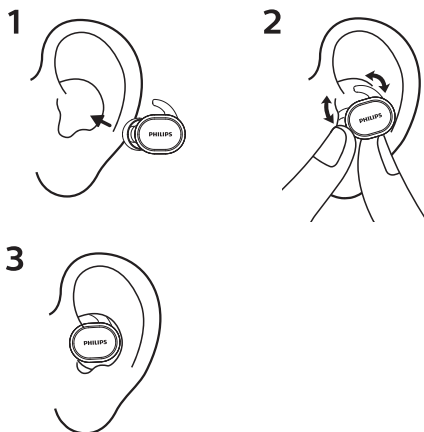
Statusi i treguesit LED

Statusi i kufjeve	Treguesi
Kufjet janë të lidhura me një pajisje me Bluetooth.	Drita LED blu pulson për 1 sekondë
Kufjet janë gati për çiftim	Drita LED blu dhe e bardhë pulson me radhë
Kufjet janë të ndezura por nuk janë të lidhura me një pajisje me Bluetooth	Nëse nuk bëhet asnjë lidhje për 1 minutë, kufjet hyjnë në modalitetin e çiftimit për 2 minuta. Drita LED blu dhe e bardhë pulsojnë.
Nivel i ulët i baterisë (kufje)	Do të dëgjoni "bateri low" në kufje.
Bateria është e karikuar plotësisht (kutia e karikimit).	100%: Drita fiket 36% - 99%: Ngjyrë e bardhë 0% - 35%: Ngjyrë portokalli

Asistenti me zë

Detyra	Butoni	Funksionimi
Aktivizo asistentin me zë (Siri/Google)	Kufja e majtë	Mbajeni shtypur për 2 sekonda

Si vendoset



Shkarkoni aplikacionin Philips Headphones

- 1 Shkarkoni dhe instaloni aplikacionin Philips Headphones nga Google Play Store ose App Store në telefonin tuaj celular.



- 2 Kur kufjet të jenë lidhur me telefonin celular, mund të hapni aplikacionin Philips Headphones dhe të përdorni veçoritë e renditura më poshtë:
 - ↳ Rregulloni ekualizuesin.
 - ↳ Shikoni gjendjen e baterisë së mbetur.
 - ↳ Përditësimi i softuerit të kufjeve.

5 Rivendosja e parametrave të fabrikës në kufje

Nëse hasni ndonjë problem me lidhjen, mund të ndiqni procedurën e mëposhtme për të bërë rivendosjen e të dhënave të fabrikës në kufje.

- 1 Në pajisjen tuaj me Bluetooth, shkoni te menuja e Bluetooth dhe fshijeni Philips TAT3216 nga lista e pajisjeve.
- 2 Çaktivizoni Bluetooth në pajisjen tuaj me Bluetooth.
- 3 Vendosini kufjet përsëri në kasën e karikimit dhe hapeni kapakun e kasës së karikimit.
Shtypeni 3 herë butonin multifunksional në kasën e karikimit.
- 4 Ndiqni pjesën "Çiftimi i kufjeve me pajisjen tuaj me Bluetooth për herë të parë" për ta çiftuar pajisjen me Bluetooth.

6 Të dhëna teknike

Kufjet

- Koha e muzikës: 6 orë (18 orë të tjera me kasën e karikimit)
- Koha e bisedës: 5 orë (15 orë të tjera me kasën e karikimit)
- Koha në pritje: 80 orë
- Koha e karikimit: 2 orë
- Bateri e karikueshme me jone litiumi: 55 mAH në secilën kufje
- Versioni i Bluetooth: 5.0
- Profilët e pajtueshme Bluetooth:
 - A2DP (Profil i avancuar i shpërndarjes së audios)
 - AVRCP (Profil i avancuar i kontrollit në distancë të audios dhe videos)
- Kodek audio që mbështetet: SBC, HFP, HSP
- Rrezja e frekuencave: 2.402-2.480 GHz
- Fuqia e transmetuesit: < 10 dBm
- Distanca e funksionimit:
Deri në 10 metra

Kutia e karikimit

- Koha e karikimit: 2 orë
- Bateri e karikueshme Li-ion: 550mAh

Shënim

Nëse ka lidhje me sigurinë, duhet të përfshihen informacionet e mëposhtme sipas rastit:

- distancat minimale rreth pajisjes për ajrim të mjaftueshëm;
- ventilimi nuk duhet të pengohet duke i mbuluar hapësirat e ventilimit me gjëra të tilla si, gazeta, mbulesa tavoline, perde etj.;
- mbi pajisje nuk duhet të vendosen burime flakësh, si qirinj të ndezur;
- Zbatoni dhe ndiqni rregullat vendëse lidhur me hedhjen e baterisë.
- përdorimi i pajisjes në klima tropikale dhe/ose mesatare.

Shënim

- Specifikimet janë objekt ndryshimi pa njoftim.

7 Njoftim

Deklarata e konformitetit

Me anë të kësaj, MMD Hong Kong Holding Limited deklaron se ky produkt është në përputhje me kërkesat themelore dhe me dispozitat e tjera përkatëse të Direktivës 2014/53/EU. Mund ta gjeni deklaratën e konformitetit në www.p4c.philips.com.

Hedhja e produktit dhe e baterisë së vjetër



Produkti është projektuar dhe prodhuar me materiale dhe komponentë të cilësisë së lartë, të cilët mund të riciklohen dhe ripërdoren.



Ky simbol mbi produktin do të thotë se produkti mbulohet nga Direktiva Evropiane 2012/19/EU.

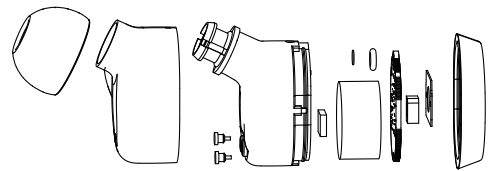


Ky simbol do të thotë se produkti përmban një bateri të karikueshme të mbuluar nga Direktiva Evropiane 2013/56/EU, e cila nuk mund të hidhet bashkë me mbetjet e zakonshme shtëpiake. Ju këshillojmë fort që ta çoni produktin në një pikë zyrtare grumbullimi ose në një qendër servisi Philips në mënyrë që bateria e karikueshme të hiqet nga një profesionist. Informohuni në lidhje me sistemin e veçantë lokal për grumbullimin e produkteve elektrike dhe elektronike dhe të baterive të karikueshme. Ndiqni rregullat lokale dhe asnjëherë mos e hidhni produktin dhe bateritë e karikueshme bashkë me mbetjet e zakonshme shtëpiake. Hedhja e duhur e produkteve të vjetra dhe baterive të karikueshme ndihmon në parandalimin e pasojave negative ndaj mjedisit dhe shëndetit të njeriut.

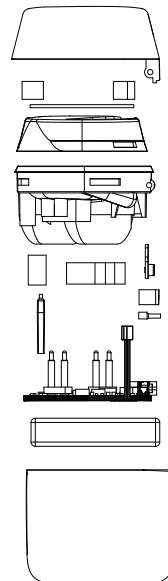
Heqja e baterisë së brendshme

Nëse në vendin tuaj nuk ka sistem grumbullimi/riciklimi për produkte elektronike, mund ta mbronj mjedisin duke e hequr dhe ricikluar baterinë para se t'i hidhni kufjet.

- Sigurohuni që kufjet të jenë të shkëputura nga kutia e karikimit para se të hiqni baterinë.



- Sigurohuni që kutia e karikimit të jetë e shkëputur nga kabli USB i karikimit para se të hiqni baterinë.



Pajtueshmëria me EMF

Ky produkt përputhet me të gjitha standardet dhe rregulloret përkatëse në lidhje me ekspozimin ndaj fushave elektromagnetike.

Informacione mjedisore

Të gjitha paketimet e panevojshme janë hequr. Jemi përpjekur ta bëjmë paketimin të lehtë për t'u ndarë në tre materiale: karton (kutia), shkumë polisteroli (amortizatori) dhe polietilen (qeset, fleta e shkumës mbrojtëse.) Sistemi përbëhet nga materiale që mund të riciklohen dhe ripërdoren nëse çmontohen nga një kompani e specializuar. Ju lutemi të respektoni rregulloret vendëse në lidhje me hedhjen e materialeve të paketimit, baterive të konsumuara dhe pajisjeve të vjetra.

Njoftimi për pajtueshmërinë

Pajisja përputhet me rregullat FCC, pika 15. Përdorimi u nënshtrohet dy kushteve të mëposhtme:

1. Kjo pajisje nuk duhet të shkaktojë interferencë të dëmshme, dhe
2. Kjo pajisje duhet të pranojë çdo interferencë të marrë, duke përfshirë interferencën që mund të shkaktojë përdorim të padëshiruar.

Rregullat FCC

Kjo pajisje është testuar dhe është gjetur se u përmbahet limiteve për një pajisje dixhitale të Klasës B, sipas pikës 15 të rregullave FCC. Këto limite janë caktuar për të siguruar mbrojtje të arsyeshme ndaj interferencave të dëmshme në një ambient rezidencial. Kjo pajisje gjeneron, përdor dhe mund të rrezatojë energji të frekuencës radio dhe, nëse nuk është instaluar dhe përdorur në përputhje me manualin e

udhëzimeve, mund të shkaktojë interferencë të dëmshme ndaj komunikimeve radio. Sidoqoftë, nuk ka garanci që interferenca nuk do të ndodhë në një instalim të caktuar. Nëse kjo pajisje shkakton interferencë të dëmshme ndaj sinjalit të radios ose televizionit, gjë e cila mund të përcaktohet duke e ndezur dhe fikur pajisjen, përdoruesi inkurajohet që të përpiqet ta ndreqë interferencën nëpërmjet një ose më shumë prej masave të mëposhtme:

- Ndryshoni orientimin ose lëvizeni antenën.
- Largojeni pajisjen nga marrësi
- Lidhjeni pajisjen në një prizë në një qark të ndryshëm nga ai me të cilin është lidhur marrësi.
- Konsultohuni me shitësin ose me një teknik radiosh/televizorësh me përvojë për ndihmë.

Deklarata e FCC për ekspozimin ndaj rrezatimit:

Pajisja përputhet me kufijtë e FCC për ekspozimin ndaj rrezatimit të parashikuar për mjediset e pakontrolluara. Ky transmetues nuk mund të vendoset ose përdoret së bashku me një antenë ose transmetues tjetër.

Kujdes: Përdoruesit i tërhiqet vëmendja se ndryshimet ose modifikimet e pamiratuara shprehimisht nga pala përgjegjëse për pajtueshmërinë mund të bëjnë të pavlefshëm autoritetin e përdoruesit për ta përdorur pajisjen.

Kanada:

Kjo pajisje përmban transmetues/marrës pa licencë që përputhen me RSS-në pa licencë të Kanadasë për inovacionin, shkencën dhe zhvillimin ekonomik. Përdorimi u nënshtrohet dy kushteve të mëposhtme: (1)Kjo pajisje nuk mund të shkaktojë interferenca. (2)Kjo pajisje duhet të pranojë çfarëdo interference, duke përfshirë interferencat që mund të shkaktojnë punim të padëshiruar të pajisjes.

CAN ICES-3(B)/NMB-3(B)

Deklarata IC për ekspozimin ndaj rrezatimit:

Pajisja përputhet me kufijtë Kanadasë për ekspozimin ndaj rrezatimit, që janë përcaktuar për mjediset e pakontrolluara.

Ky transmetues nuk mund të vendoset ose përdoret së bashku me një antenë ose transmetues tjetër.

8 Markat tregtare

Bluetooth

Fjala e markës dhe logot e Bluetooth® janë marka të regjistruara tregtare të zotëruara nga Bluetooth SIG, Inc. dhe çdo përdorim i këtyre markave nga MMD Hong Kong Holding Limited bëhet me licencë. Markat e tjera tregtare dhe emrat e tjerë tregtarë u përkasin pronarëve të tyre përkatës.

Siri

Siri është një markë tregtare e Apple Inc., e regjistruar në SHBA dhe në vende të tjera.

Google

Google dhe Google Play janë marka tregtare të Google LLC.

9 Pyetje të bëra shpesh

Kufjet e mia me Bluetooth nuk ndizen.

Niveli i baterisë është i ulët. Karikoni kufjet.

Nuk i çifttoj dot kufjet e mia me Bluetooth me pajisjen time me Bluetooth.

Bluetooth është çaktivizuar. Aktivizoni Bluetooth në pajisjen tuaj me Bluetooth dhe ndizeni pajisjen me Bluetooth para se të ndizni kufjet.

Çiftimi nuk punon.

- Vendosini të dyja kufjet në kutinë e karikimit.
- Sigurohuni që të keni çaktivizuar Bluetooth të çdo pajisjeje tjetër me Bluetooth me të cilën jeni lidhur më përpara.
- Në pajisjen tuaj me Bluetooth, fshini "Philips TAT3216" nga lista e Bluetooth.
- Shikoni "Rivendosja e parametrave të fabrikës në kufje"

Pajisja me Bluetooth nuk i gjen dot kufjet.

- Kufjet mund të jenë lidhur me një pajisje që janë çiftuar më parë. Fikeni pajisjen e lidhur ose largojini jashtë rrezes.
- Çiftimi mund të jetë rivendosur ose kufjet janë çiftuar më parë me një pajisje tjetër. Çiftoni sërish kufjet me pajisjen Bluetooth siç përshkruhet në manualin e përdorimit. (shiko "Çiftimi i kufjeve me pajisjet me Bluetooth për herë të parë" në faqen 5).

Kufjet e mia me Bluetooth janë të lidhura me një telefon celular me Bluetooth stereo, por muzika luhet vetëm në boksën e telefonit celular. Shikoni manualin e përdorimit të telefonit celular. Zgjidhni të dëgjoni muzikë nëpërmjet kufjeve.

Cilësia e audios është e dobët dhe mund të dëgjohet zhurmë e çjerrë.

- Pajisja me Bluetooth është jashtë rrezes. Reduktoni distancën midis kufjeve dhe pajisjeve Bluetooth, ose hiqni pengesat midis tyre.
- Karikoni kufjet.

Cilësia e audios është e dobët kur transmetimi nga celulari është shumë i ngadaltë, ose transmetimi audio nuk punon fare.

Sigurohuni që telefoni celular mbështet jo vetëm (mono) HSP/HFP, por mbështet edhe A2DP dhe është i pajtueshëm me BT4.0x (ose më i lartë) (shiko "Të dhëna teknike" në faqen 10).



Philips dhe Philips Shield Emblem janë marka të tregtare të regjistruara të Koninklijke Philips N.V. dhe përdoren me licencë. Ky produkt është prodhuar dhe shitet nën përgjegjësinë e MMD Hong Kong Holding Limited ose të një prej filialeve të tij, dhe MMD Hong Kong Holding Limited është garantuesi në lidhje me këtë produkt.

UM_TAT3216_00_SQ_V1.0

