

# Mindig az Ön rendelkezésére áll!

Regisztrálja termékét és vegye igénybe a rendelkezésre álló támogatást:  
[www.philips.com/welcome](http://www.philips.com/welcome)

BTM2335



## Felhasználói kézikönyv

**PHILIPS**



# Tartalomjegyzék

---

|                  |   |
|------------------|---|
| <b>1 Fontos!</b> | 2 |
| Biztonság        | 2 |

---

|                     |   |
|---------------------|---|
| <b>2 Megjegyzés</b> | 3 |
|---------------------|---|

---

|                               |   |
|-------------------------------|---|
| <b>3 Az Ön mikrorendszere</b> | 4 |
| Bevezetés                     | 4 |
| A doboz tartalma              | 4 |
| A főegység áttekintése        | 5 |
| A távvezérlő áttekintése      | 6 |

---

|                            |   |
|----------------------------|---|
| <b>4 Üzembe helyezés</b>   | 7 |
| Hangszórók csatlakoztatása | 7 |
| Tápcsatlakozás bekötése    | 7 |
| Jellemzők bemutatása       | 7 |
| A távvezérlő előkészítése  | 8 |
| Óra beállítása             | 8 |
| Bekapcsolás                | 8 |

---

|                                                |    |
|------------------------------------------------|----|
| <b>5 Lejátszás</b>                             | 9  |
| Lejátszás lemezről                             | 9  |
| Lejátszás USB-eszköztől                        | 9  |
| Lejátszásvezérlés                              | 10 |
| Ugrás egy adott műsorszámra                    | 10 |
| Műsorszámok beprogramozása                     | 10 |
| Lejátszás Bluetooth-kompatibilis készülékekről | 11 |

---

|                                        |    |
|----------------------------------------|----|
| <b>6 Rádióhallgatás</b>                | 12 |
| Rádióállomások behangolása             | 12 |
| Rádióállomások önműködő beprogramozása | 12 |
| Rádióállomások manuális beprogramozása | 12 |
| Tárolt rádióállomás kiválasztása       | 12 |

---

|                               |    |
|-------------------------------|----|
| <b>7 Egyéb jellemzők</b>      | 13 |
| Ébresztési időzítő beállítása | 13 |
| Elalvási időzítő beállítása   | 13 |
| Külső eszköz hallgatása       | 13 |

---

|                                   |    |
|-----------------------------------|----|
| <b>8 Termékadatok</b>             | 14 |
| Termékjellemzők                   | 14 |
| Tájékoztató USB-lejátszhatóságról | 15 |
| Támogatott MP3-lemezformátumok    | 15 |

---

|                      |    |
|----------------------|----|
| <b>9 Hibakeresés</b> | 16 |
|----------------------|----|

# 1 Fontos!

---

## Biztonság

---

### Biztonság



#### Figyelem

- A készülék borítását megbontani tilos.
  - Tilos a készülék bármely alkatrészének a kenése.
  - Tilos belenézni a készülékben található lézersugárba.
  - Tilos a készüléket más elektromos berendezésre ráhelyezni.
  - Ne tegye ki a készüléket közvetlen napfény, nyílt láng vagy hő hatásának.
  - Gondoskodjon arról, hogy a hálózati kábel vagy csatlakozó könnyen hozzáférhető legyen, hogy a készüléket le tudja választani a hálózati áramról.
- 
- A készülékre nem kerülhet nedvesség és kifröccsent folyadék.
  - Ne helyezzen a készülékre semmilyen veszélyforrást (pl. folyadékkal töltött tárgyat, égő gyertyát).
  - Ha a hálózati csatlakozódugó vagy készülékcsatlakozó használatos megszakítóeszközként, akkor mindig működőképesnek kell lennie.
  - Győződjön meg róla, hogy elegendő hely van a termék körül a megfelelő szellőzéshez.
  - Kizárólag a gyártó által javasolt tartozékokat használja.

## 2 Megjegyzés

A WOOX Innovations által kifejezetten jóvá nem hagyott változtatások és átalakítások a készüléken semmissé tehetik a felhasználó jogait e termék működtetésére vonatkozóan.

# CE 0890

A WOOX Innovations kijelenti, hogy ez a termék megfelel az 1999/5/EK irányelv lényeges előírásainak és kiegészítéseinek. A Megfelelőségi nyilatkozat a [www.philips.com/support](http://www.philips.com/support) címen olvasható.



Ez a termék kiváló minőségű anyagok és alkatrészek felhasználásával készült, amelyek újrahasznosíthatók és újra felhasználhatók.



A termékhez kapcsolódó áthúzott kerekese kuka szimbólum azt jelenti, hogy a termékre vonatkozik a 2002/96/EK európai irányelv. Tájékozódjon az elektromos és elektronikus termékek szelektív hulladékként történő gyűjtésének helyi feltételeiről. Cselekedjen a helyi szabályozásoknak megfelelően, és a kiselejtezett készülékeket gyűjtse elkülönítve a lakossági hulladéktól. A feleslegessé vált készülék helyes kiselejtezésével segít megelőzni a környezet és az emberi egészség károsodását.



A termék akkumulátorai megfelelnek a 2006/66/EK európai irányelv követelményeinek, ezért ne kezelje ezeket háztartási hulladékként. Tájékozódjon az akkumulátorok

szelektív hulladékkezelésére vonatkozó helyi szabályozásokról, mivel a feleslegessé vált akkumulátorok helyes kiselejtezésével segít megelőzni a környezet és az emberi egészség károsodását.

### Környezetvédelemmel kapcsolatos tudnivalók

A termék csomagolása nem tartalmaz felesleges csomagolóanyagot. Igyekeztünk úgy kialakítani a csomagolást, hogy könnyen szétválasztható legyen a következő három anyagra: karton (doboz), polisztirol (védőelem) és polietilén (zacskó, védő habfólia).

A rendszerben található anyagokat erre specializálódott vállalat képes újrafeldolgozni és újrahasznosítani. Kérjük, tartsa szem előtt a csomagolóanyagok, kimerült akkumulátorok és régi készülékek leselejtezésére vonatkozó helyi előírásokat.



Be responsible  
Respect copyrights

A termék olyan szerzői jogi védelmi technológiát alkalmaz, amely a Rovi Corporation által az Egyesült Államokban érvényes szabadalmak és egyéb szellemi tulajdonjogok védelme alatt áll. A termék másolása és szétszerelése tilos.

### Bluetooth

A Bluetooth® szó mint jelölés és a logók a Bluetooth SIG, Inc. tulajdonai, a WOOX Innovations engedéllyel használja ezeket a megjelöléseket.

**A készüléken a következő címke található:**



Megjegyzés

- A típus tábla a készülék hátoldalán található.

# 3 Az Ön mikrorendszere

Köszönjük, hogy Philips terméket vásárolt, és üdvözljük a Philips világában! A Philips által biztosított támogatás teljes körű igénybevételéhez regisztrálja a terméket a [www.Philips.com/welcome](http://www.Philips.com/welcome) címen.

## Bevezetés

A készüléken a következő funkciók használhatók:

- audiolemezek, Bluetooth-kompatibilis eszközök, USB-tárolóeszközök és egyéb külső eszközök hallgatása.
- FM-rádióállomások hallgatása.

Az alábbi hanghatásokkal gazdagíthatja a hangzást:

- Digitális hangszabályzás (DSC)
  - DSC 1: Erőteljes
  - DSC 2: Tiszta
  - DSC 3: Kiegyenlített
  - DSC 4: Meleg
  - DSC 5: Éles

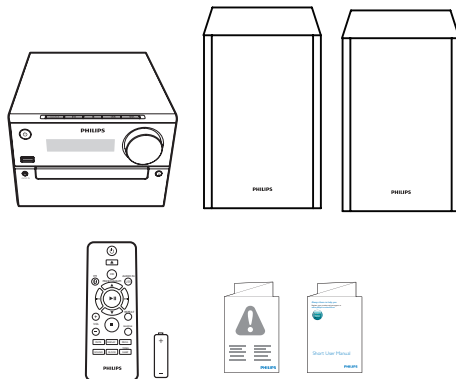
A készülék a következő médiaformátumokat támogatja:



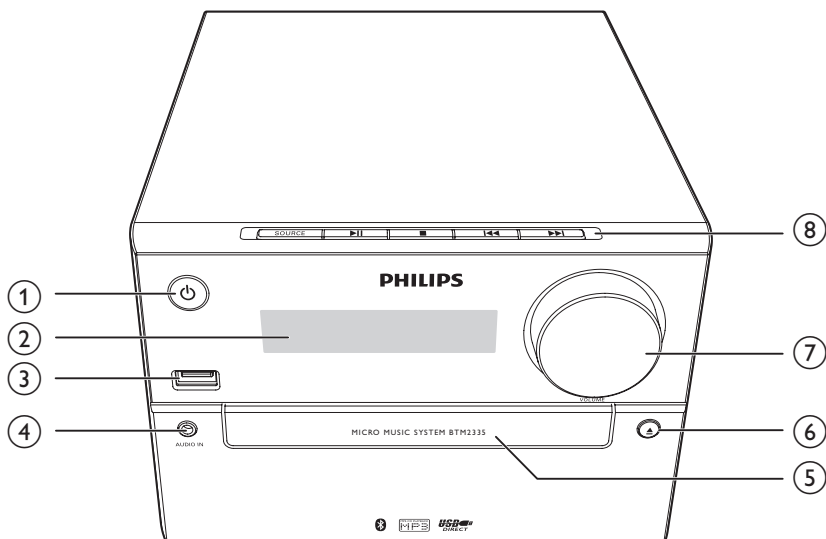
## A doboz tartalma

Ellenőrizze és azonosítsa be a csomag tartalmát:

- Fő egység
- 2 hangszóró
- Távezérlő (egy db AAA elemmel)
- Rövid használati útmutató
- Biztonsági előírások és megjegyzések



## A főegység áttekintése



### ①

- A készülék bekapcsolása.
- Eco gazdaságos készenléti üzemmódba vagy készenléti üzemmódba kapcsolás.

### ② Kijelzőpanel

- Aktuális állapot kijelzése.

### ③

- USB tárolóeszköz csatlakoztatása.
- Eszközök töltése.

### ④ AUDIO IN

- Külső audioeszközök csatlakoztatása.

### ⑤ Lemeztálca

### ⑥

- A lemeztálca kinyitása illetve bezárása.

### ⑦ VOLUME

- Hangerő beállítása.

### ⑧ SOURCE

- Forrás kiválasztása: DISC, USB, TUNER, AUDIO IN, BT (Bluetooth).



- Lejátszás indítása, szüneteltetése és folytatása.

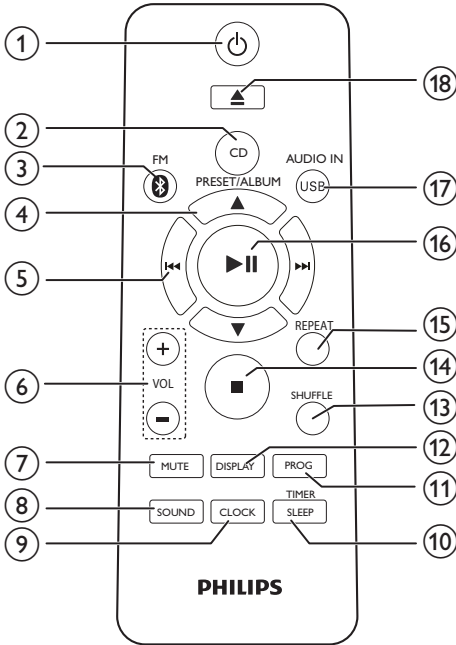


- Lejátszás leállítása vagy program törlése.



- Ugrás egy előző/következő zeneszámra.
- Keresés egy műsorszám/lemez/USB-forrás tartalmán belül.
- Hangoljon be egy rádióállomást.
- Az idő beállítása.

## A távvezérlő áttekintése



- ① **⏻**
- A készülék be- és kikapcsolása.
  - Eco gazdaságos készenléti üzemmódba vagy készenléti üzemmódba kapcsolás.
- ② **CD**
- CD forrás kiválasztása.
- ③ **FM: ɹ**
- FM vagy Bluetooth forrás kiválasztása.
- ④ **PRESET/ALBUM ▲ / ▼**
- Tárolt rádiócsatorna kiválasztása.
  - Ugrás az előző/következő albumra.
- ⑤ **⏮ / ⏭**
- Ugrás az előző/következő műsorszámra.
  - Keresés egy műsorszám/lemez/USB-forrás tartalmán belül.
  - Hangoljon be egy rádióállomást.
  - Az idő beállítása.

- ⑥ **VOL +/-**
- Hangerő beállítása.
- ⑦ **MUTE**
- Hangerő némítása vagy visszaállítása.
- ⑧ **SOUND**
- Változatos hanghatások digitális hangszabályzással (DSC).
- ⑨ **CLOCK**
- Óra beállítása.
  - Óra megtekintése.
- ⑩ **SLEEP/TIMER**
- Elalvási időzítő beállítása.
  - Ébresztési időzítő beállítása.
- ⑪ **PROG**
- Műsorszámok beprogramozása.
  - Rádióállomások beprogramozása.
  - FM-rádióállomások tárolása.
- ⑫ **DISPLAY**
- A kijelző fényerejének beállítása.
- ⑬ **SHUFFLE**
- Műsorszámok véletlenszerű lejátszása.
- ⑭ **■**
- Lejátszás leállítása vagy program törlése.
- ⑮ **REPEAT**
- Egyetlen/összes műsorszám ismétlése.
- ⑯ **▶▶**
- Lejátszás indítása, szüneteltetése és folytatása.
- ⑰ **USB/AUDIO IN**
- USB vagy AUDIO IN forrás kiválasztása.
- ⑱ **▲**
- A lemeztálcá kinyitásához illetve bezárásához nyomja meg.



# 4 Üzembe helyezés

## ! Vigyázat

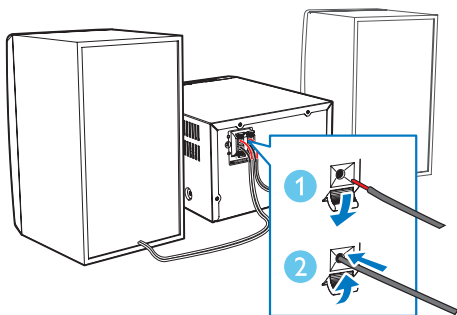
- A készülék vezérlőinek jelen kézikönyvben leírtaktól eltérő működtetése, illetve működésének módosítása veszélyes sugárzást vagy más szempontból rendellenes működést eredményezhet.

A fejezetben bemutatott műveleteket a megadott sorrendben végezze el. Ha a Philips vállalat ügyfélszolgálatához fordul, szükség lesz a termék típus- és sorozatszámára egyaránt. A típusszám és a sorozatszám a készülék hátulsó részén található. Írja ide a számokat:  
Típuszám \_\_\_\_\_  
Gyári szám \_\_\_\_\_

## Hangszórók csatlakoztatása

### ☰ Megjegyzés

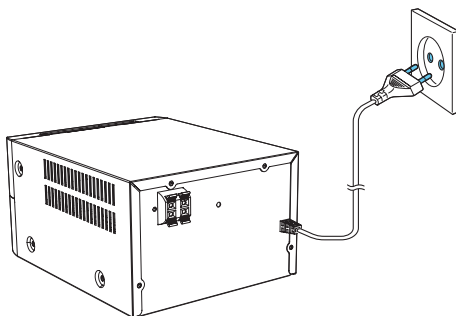
- Az optimális hangzás érdekében csak a készülékhez mellékelt hangszórókat használja.
- Csak a készülékhez mellékelt hangsugárzókkal azonos vagy magasabb impedanciájú hangsugárzókat csatlakoztasson. Tekintse át az útmutató Műszaki adatok című fejezetét.



## Tápcsatlakozás bekötése

### ! Vigyázat

- Fennáll a termék károsodásának veszélye! Győződjön meg arról, hogy a tápfeszültség megegyezik-e a készülék hátoldalán vagy alján feltüntetett feszültséggel.
- Áramütésveszély! A váltakozó áramú hálózati kábel kihúzásakor minden esetben a csatlakozódugónál fogva húzza ki azt az aljzatból. A kábelt tilos húzni.
- A hálózati kábel csatlakoztatása előtt győződjön meg róla, hogy minden egyéb csatlakoztatást elvégzett.



## Jellemzők bemutatása

Készenléti üzemmódban a **■** gomb megnyomásával bemutatót kaphat a készülék jellemzőiről.

- ↳ A jellemzők egyesével megjelennek a kijelzőpanelen.
- A bemutató kikapcsolásához nyomja meg ismét a **■** gombot.

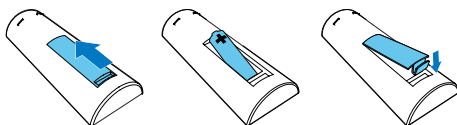
## A távvezérlő előkészítése

### ! Vigyázat

- Robbanásveszély! Az elemeket tartsa távol hő- vagy tűzforrástól, illetve napfénytől. Az elemeket tilos tűzbe dobni.
- Az akkumulátor csökkent élettartamának veszélye! Ne keverjen egymással különböző típusú vagy márkájú akkumulátorokat.
- Fennáll a termék károsodásának veszélye! Ha hosszabb ideig nem használja a távvezérlőt, vegye ki a készülékből az akkumulátorokat.

### A távvezérlő elemeinek cseréje:

- 1 Nyissa ki az elemtartó rekesz fedelét.
- 2 Helyezze be a tartozék AAA elemet a polaritás jelzéseinek megfelelően (+/-).
- 3 Zárja be az elemtartó rekeszt.



## Óra beállítása

- 1 Készletléti üzemmódban tartsa két másodpercnél hosszabb ideig lenyomva a távvezérlő **CLOCK** gombját.  
↳ Ekkor megjelenik a **[24H]** vagy **[12H]** óraformátum.
- 2 A **⏪ / ⏩** gomb megnyomásával választhat a **[24H]** és **[12H]** óraformátumok közül.
- 3 A jóváhagyáshoz nyomja meg a **CLOCK** gombot.  
↳ Megjelennek és villogni kezdenek az órát jelző számjegyek.
- 4 Az óra és a perc beállításához ismétlje meg a 2-3. lépést.

### ☰ Megjegyzés

- Ha a felhasználó 90 másodpercen belül nem nyom meg egy gombot sem, a rendszer automatikusan kilép az óra-beállítási módból.

### ✿ Tanács

- A pontos időt a készülék bekapcsolt állapotában a **CLOCK** gomb megnyomásával tekintheti meg.

## Bekapcsolás

Nyomja meg a **⏻** gombot.

- ↳ Az egység visszaáll az utoljára kiválasztott forrásra.

## Készletléti üzemmódba kapcsolás

A készülék készletléti üzemmódba kapcsolásához ismételten nyomja meg a **⏻** gombot.

- ↳ Az óra (ha be lett állítva) megjelenik a panelen.

### ECO készletléti üzemmódba váltás:

Tartsa lenyomva a **⏻** gombot 2 másodpercnél hosszabb ideig.

- ↳ A kijelzőpanel elhalványul.

### ☰ Megjegyzés

- 15 perc készletléti üzemmód után a készülék Eco készletléti üzemmódba kapcsol.

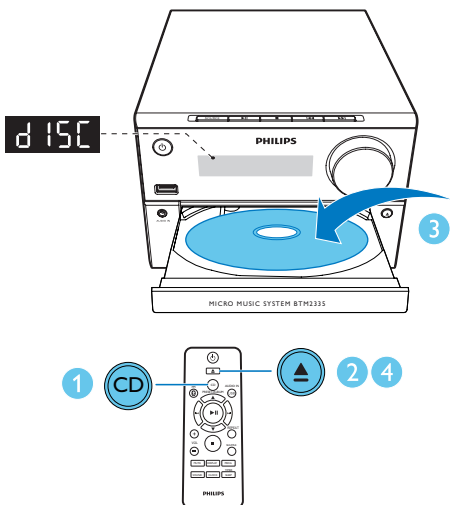
### A készletléti üzemmód és az Eco készletléti üzemmód közötti váltás:

Tartsa lenyomva a **⏻** gombot 2 másodpercnél hosszabb ideig.

# 5 Lejátszás

## Lejátszás lemezről

- 1 A CD megnyomásával kiválaszthatja a CD-forrást.
- 2 A lemeztartó kinyitására nyomja meg a **▲** gombot.
- 3 Helyezzen be egy lemezt nyomtatott oldalal felfelé.
- 4 A lemeztartó bezárásához nyomja meg a **▲** gombot.  
↳ A lejátszás automatikusan megkezdődik. Ha nem, nyomja meg a következőt: **▶||**.

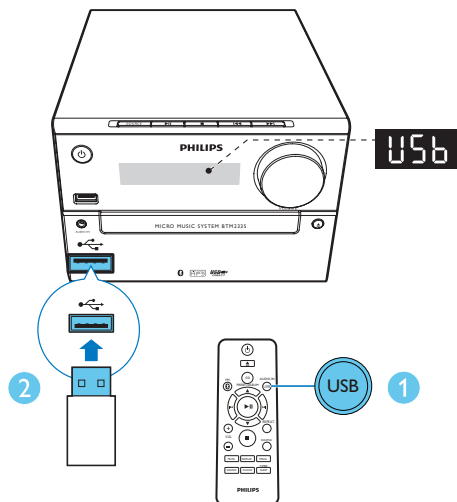


## Lejátszás USB-eszköztől

### Megjegyzés

- Ellenőrizze, hogy az USB-eszköz rendelkezik-e lejátszható audiotartalommal.

- 1 Az **USB**-forrás kiválasztásához nyomja meg többször az **USB/AUDIO IN** gombot.
- 2 Csatlakoztassa az USB-készüléket a **▶** csatlakozóhoz.  
↳ A lejátszás automatikusan megkezdődik. Ha nem, nyomja meg a következőt: **▶||**.

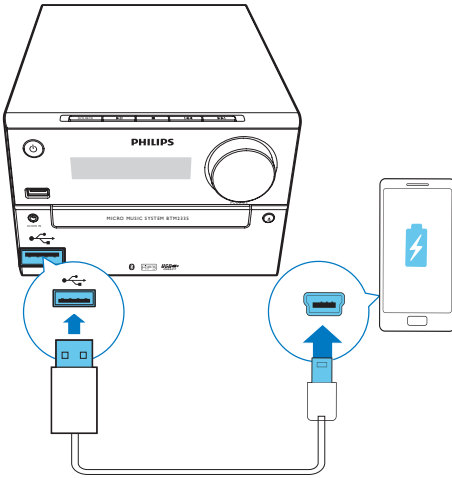


## Töltse fel készülékeit

Készülékeit feltöltheti a termék USB-aljzatán keresztül, USB-kábel (nem tartozék) használatával.

### Megjegyzés

- Az USB-töltés maximális feszültsége 1 A.
- Nem minden, USB-töltést használó készülékre vonatkozik a garancia.



## Lejátszásvezérlés

|                                         |                                           |
|-----------------------------------------|-------------------------------------------|
| ▲ / ▼                                   | Mappa kiválasztása.                       |
| ◀◀ / ▶▶                                 | Válasszon ki egy hangfájlt.               |
| ▶▶                                      | A lejátszás szüneteltetése és folytatása. |
| ■                                       | Lejátszás leállítása.                     |
| REPEAT                                  | Egyetlen/összes műsorszám ismétlése.      |
| SHUFFLE<br>(véletlenszerű<br>lejátszás) | Műsorszámok véletlenszerű lejátszása.     |
| VOL +/-                                 | A hangerő növelése vagy csökkentése.      |

|         |                                                                                           |
|---------|-------------------------------------------------------------------------------------------|
| NÉMÍTÁS | Hang elnémítása vagy visszaállítása.                                                      |
| SOUND   | Változatos hanghatások a DSC funkcióval: kiegyenlített, tiszta, erőteljes, meleg és éles. |
| DISPLAY | A kijelző fényerejének beállítása.                                                        |

## Ugrás egy adott műsorszámra

### CD-nél:

Másik zeneszám kiválasztásához nyomja meg a ◀◀ / ▶▶ gombot.

### MP3-lemez és USB esetén:

- 1 Album vagy mappa kiválasztásához nyomja meg a ▲ / ▼ gombot.
- 2 Zeneszám vagy fájl kiválasztásához nyomja meg a ◀◀ / ▶▶ gombot.

## Műsorszámok beprogramozása

Legfeljebb 20 műsorszám beprogramozására van lehetőség.

- 1 A programozási üzemmód aktiválásához nyomja meg az **PROG** gombot.
- 2 MP3-műsorszámok lejátszásához az ▲ / ▼ gombokkal választhat albumot.
- 3 Egy műsorszám kiválasztásához nyomja meg a ◀◀ / ▶▶ gombot, majd a **PROG** gombot a választás megerősítéséhez.
- 4 További műsorszámok programozásához ismétlje meg a 2-3. lépést.
- 5 A ▶▶ || gombbal lejátszhatja a beprogramozott műsorszámokat.  
↳ Lejátszás közben a [**PROG**] megjelenik.
  - A program törléséhez leállított állapotban nyomja meg a ■ gombot.

# Lejátszás Bluetooth-kompatibilis készülékekről

## Megjegyzés

- Az egység és a Bluetooth funkciós eszköz közötti optimális működési távolság körülbelül 10 méter.
- A rendszer és a készülék között lévő bármilyen akadály csökkentheti a működési távolságot.
- Az adapter nem használható garantáltan minden Bluetooth készülékkel.



- 1 Az **FM/** gomb többszöri megnyomásával választhatja ki a **Bluetooth**-forrást.  
↳ **[BT]** (Bluetooth) üzenet jelenik meg.  
↳ A Bluetooth jelzőfény kékén villog.
- 2 Az A2DP (Advanced Audio Distribution Profile) használatát támogató készüléken engedélyezze a Bluetooth funkciót és keressen párosítható Bluetooth eszközöket (a készülék használati útmutatója szerint).

- 3 Válassza ki a „**Philips BTM2335**” elemet a Bluetooth-kompatibilis eszközön, és szükség esetén írja be a „0000” párosítási jelszót.

↳ A sikeres párosítást és csatlakoztatást követően a Bluetooth jelzőfény folyamatosan kékén világít, és az egység csipogó hangot ad.

- 4 Audiotartalom lejátszása csatlakoztatott eszközön.

↳ Audio adatfolyam a Bluetooth eszközről az egységre.

## Tanács

- Az egység akár 4 korábban csatlakoztatott Bluetooth-eszközt képes tárolni memóriájában.

## A Bluetooth-kompatibilis készülék csatlakozásának bontása:

- Kapcsolja ki a Bluetooth funkciót az eszközön; vagy
- helyezze az eszközt a hatótávolságon kívülre; vagy
- Tartsa lenyomva a **▶||** gombot 3 másodpercig.  
↳ Az aktuális Bluetooth-kapcsolat megszűnik.

## A Bluetooth párosítási előzmények törléséhez:


- Tartsa lenyomva a **■** gombot 10 másodpercig.  
↳ Az aktuális Bluetooth törölve.

# 6 Rádióhallgatás

## Rádióállomások behangolása

### Tanács

- Helyezze az antennát a TV-től, videomagnótól vagy más sugárzó forrástól a lehető legmesszebbre.
- Az optimális vétel érdekében húzza ki teljesen az antennát és állítsa a megfelelő helyzetbe.

- 1 Az **FM/**  gomb többszöri megnyomásával választhatja ki az **FM**-forrást.
- 2 Tartsa lenyomva a **◀◀ / ▶▶** gombot 2 másodpercnél hosszabb ideig.  
↳ Az FM-tuner automatikusan behangol egy megfelelő erősséggel fogható állomást.
- 3 Ismétlje meg a 2. lépést további állomások beállításához.

### Gyengén fogható állomás behangolása:

Nyomja meg ismételten a **◀◀ / ▶▶** gombot, amíg meg nem találja az optimális vétel helyét.

## Rádióállomások önműködő beprogramozása

### Megjegyzés

- Legfeljebb 20 előre beállított rádióállomás (FM) beprogramozására van lehetőség.

Hangolás üzemmódban tartsa lenyomva a **PROG** gombot 2 másodpercnél hosszabb ideig, ezzel aktiválódik az automatikus programbeállítás.

- ↳ A készülék a vétel erőssége szerint programozza be a fogható állomásokat.
- ↳ Az elsőként beprogramozott rádióállomás automatikusan megszólal.

## Rádióállomások manuális beprogramozása

- 1 Hangoljon be egy rádióállomást.
- 2 Nyomja meg a **PROG** gombot, majd a **▲ / ▼** gombokkal válasszon egy számot 1 és 20 között.
- 3 A jóváhagyáshoz nyomja meg a **PROG** gombot.  
↳ Megjelenik az állomás előre beállított programszáma és a frekvenciája.
- 4 További állomások beprogramozásához ismétlje meg a 2–3. lépést.

### Megjegyzés

- Egy beprogramozott állomás törléséhez tároljon másik állomást a helyére.

## Tárolt rádióállomás kiválasztása

Rádió üzemmódban nyomja meg a **▲ / ▼** gombot egy előre beállított szám kiválasztásához.

# 7 Egyéb jellemzők

## Ébresztési időzítő beállítása

A készülék használható ébresztőóráként is. CD, FM vagy USB forrást is beállíthat ébresztőként.


### Megjegyzés

- Ellenőrizze, hogy megfelelően állította-e be az órát.

- Készenléti üzemmódban tartsa két másodpercnél hosszabb ideig lenyomva a **SLEEP/TIMER** gombot.  
↳ Megjelennek és villogni kezdenek az órát jelző számjegyek.
- Nyomja meg ismételten a **◀◀/▶▶** gombot az óra beállításához.
- A jóváhagyáshoz nyomja meg a **SLEEP/TIMER** gombot.  
↳ Megjelennek és villogni kezdenek a percet jelző számjegyek.
- A perc beállításához ismétlje meg a 2-3. lépést, válasszon forrást (**CD, FM** vagy **USB**), és állítsa be a hangerőt.

### Megjegyzés

- Ha a felhasználó 90 másodpercen belül nem nyom egy gombot sem, a rendszer automatikusan kilép az időzítő módból.

**Az ébresztési időzítő be- és kikapcsolása:**  
Nyomja meg ismételten a **SLEEP/TIMER** gombot az ébresztés be- és kikapcsolásához.  
↳ Ha az időzítő be van kacsolva, megjelenik a  ikon.

### Tanács

- Ha kiválasztotta a forrást a CD/USB lehetőségek közül, de nem helyezte be lemezt vagy nem csatlakoztatott USB készüléket, a rendszer automatikusan rádióra kapcsol.

## Elalvási időzítő beállítása

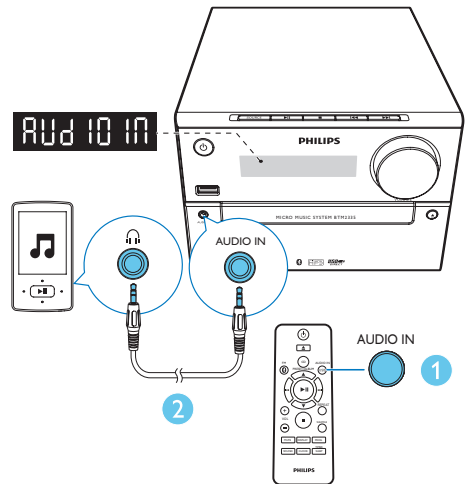
Az elalvási időzítő beállításához bekapcsolt üzemmódban nyomja meg ismételten a **SLEEP/TIMER** gombot a kívánt időtartam (perc) beállításához.

- ↳ Ha az elalváskapcsoló aktiválva van, megjelenik a „zZ” üzenet. Ha nincs, a „zZ” jelzés nem látható.

## Külső eszköz hallgatása

A készüléken MP3-csatlakozókábel használatával külső eszköz is hallgatható.

- Az **AUDIO IN** kiválasztásához nyomja meg többször az **USB/AUDIO IN** gombot.
- Csatlakoztasson MP3-csatlakozókábelt (nem tartozék) a következőkhöz:
  - a készülék (3,5 mm-es) **AUDIO IN** csatlakozója,
  - és a külső eszköz fejhallgató-csatlakozója.
- Lejátszás indítása a készüléken (a készülék felhasználói kézikönyve szerint).



# 8 Termékadatok



## Megjegyzés

- A termékinformáció előzetes bejelentés nélkül módosítható.

## Termékjellemzők

### Erősítő

|                                 |                          |
|---------------------------------|--------------------------|
| Maximális kimeneti teljesítmény | 30 W                     |
| Válaszfrequencia                | 60 Hz - 16 kHz;<br>+3 dB |
| Jel-zaj arány                   | ≥70 dBA                  |
| Teljes harmonikus torzítás      | <1%                      |
| AUX-bemenet                     | 800 mV RMS               |

### Hangsugárzók

|                       |                  |
|-----------------------|------------------|
| Hangszóró-impedancia  | 4 ohm            |
| Hangszórómeghajtó     | 4"-es szélessávú |
| Hangszóró-érzékenység | >83 dB/m/W       |

### Bluetooth

|                         |                               |
|-------------------------|-------------------------------|
| Bluetooth verzió        | V4.0                          |
| Bluetooth frekvenciasáv | 2,4 GHz ~ 2,48 GHz<br>ISM-sáv |
| Bluetooth tartomány     | 10 m (szabad területen)       |

### Tuner (FM)

|                                    |              |
|------------------------------------|--------------|
| Hangolóegység hangolási tartománya | 87,5-108 MHz |
| Hangolóegység hangolórácsa         | 50 KHz       |
| Hangolóegység-érzékenység          |              |
| - Monó, 26 dB H/Z arány            | <22 dB u     |
| - Sztereo, 46 dB H/Z arány         | <45 dB u     |
| Keresési szelektivitás             | <30 dB u     |
| Teljes harmonikus torzítás         | < 3%         |
| Jel-zaj arány                      | >45 dBA      |

### USB

|                   |                |
|-------------------|----------------|
| USB Direct verzió | 2.0 Full Speed |
| USB 5 V-os táp    | ≤1 A           |

### Lemez

|                            |                            |
|----------------------------|----------------------------|
| Lézertípus                 | Félvezető                  |
| Lemezátmérő                | 12 cm / 8 cm               |
| Támogatott lemezek         | CD-DA, CD-R, CD-RW, MP3-CD |
| Audió DAC                  | 24 bit / 44,1 kHz          |
| Teljes harmonikus torzítás | <1% (1 kHz)                |
| Válaszfrequencia           | 60 Hz – 16 kHz;<br>±3 dB   |
| H/Z arány                  | >70 dBA                    |

### Általános információk

|                                              |                      |
|----------------------------------------------|----------------------|
| Tápfeszültség                                | 100-240 V~, 50/60 Hz |
| Teljesítményfelvétel                         | 20 W                 |
| Eco készenléti üzemmód teljesítményfelvétele | <0,5 W               |
| Méreték                                      |                      |
| - Főegység (Sz x Ma x Mé)                    | 180 x 121 x 247 mm   |
| - Hangsugárzódoboz (sz x ma x mé)            | 156 x 253,5 x 128 mm |
| Tömeg                                        |                      |
| - Főegység                                   | 1,6 kg               |
| - Hangsugárzódoboz                           | 2 x 1,10 kg          |



---

## Tájékoztató USB-lejátszhatóságról

### Kompatibilis USB-eszközök:

- USB flash-memória (USB 2.0 vagy USB 1.1)
- USB flash-lejátszók (USB 2.0 vagy USB 1.1)
- Memóriakártyák (a készülékkel való használathoz egy további kártyaolvasó szükséges)

### Támogatott USB formátumok:

- FAT12, FAT16 és FAT32 USB vagy memóriafájl-formátum (szektorméret: 512 byte)
- MP3 átviteli sebesség (adatsebesség): 32 - 320 kb/s és változó átviteli sebesség
- Könyvtárak egymásba ágyazottsági szintje: legfeljebb 8
- Albumok / mappák száma: legfeljebb 99
- Zeneszámok / felvételek száma: legfeljebb 999
- Unicode UTF8-kódolású fájlnev (maximális hosszúság: 32 byte)

### Nem támogatott USB formátumok:

- Üres albumok: az üres albumok olyan albumok, amelyek nem tartalmaznak MP3-/WMA-fájlokat. Ezek nem jelennek meg a készülék kijelzőjén.
- A készülék figyelmen kívül hagyja a nem támogatott formátumú fájlokat. Figyelmen kívül hagyja és nem játssza le például a .doc kiterjesztésű Word dokumentumokat, illetve a .dlf kiterjesztésű MP3-fájlokat.
- WMA-, AAC-, WAV- és PCM-hangfájlok
- DRM-védelemmel ellátott WMA-fájlok (.wav, .m4a, .m4p, mp4, .aac)
- Veszteség nélkül tömörített formátumú WMA-fájlok

---

## Támogatott MP3-lemezformátumok

- ISO9660, Joliet
- Címhosszúság legfeljebb 128 karakter (a fájlnev hosszúságától függően)
- Maximális albumszám: 99
- Támogatott mintavételi frekvenciák: 32 kHz / 44,1 kHz / 48 kHz
- Támogatott bitsebességek: 32~256 (kbps), változtatható bitsebességek

# 9 Hibakeresés



## Figyelem

- A készülék borítását megbontani tilos.

Ne próbálja önállóan javítani a készüléket, mert ezzel a garancia érvényét veszíti.

Ha a készülék használata során problémákba ütközik, nézze át az alábbi pontokat, mielőtt szakemberhez fordulna. Ha a probléma továbbra is fennáll, látogasson el a Philips weboldalára ([www.philips.com/support](http://www.philips.com/support)) Amikor felveszi a kapcsolatot a Philips képviselővel, tartózkodjon a készülék közelében, és készítse elő a készülék típus- és sorozatszámát.

### Nincs áram

- Ellenőrizze, hogy a készülék hálózati adaptere megfelelően csatlakozik-e.
- Ellenőrizze, hogy van-e feszültség a csatlakozóaljzatban.
- Energiatakarékosági okokból a rendszer automatikusan kikapcsol, ha 15 perccel az adott műsorszám végét követően semmilyen vezérlőelemet nem használtak.

### Nincs hang, vagy torz a hang

- Állítsa be a hangerőszintet.
- Ellenőrizze, hogy a hangszórók megfelelően csatlakoznak-e.
- Ellenőrizze, hogy árnyékolva vannak-e a hangszugárzó lecsupaszított vezetékai.

### Az egység nem reagál

- Húzza ki, majd csatlakoztassa újra a hálózati csatlakozódugót, majd kapcsolja be ismét a rendszert.

### Nem működik a távvezérlő

- Mielőtt megnyomna bármilyen funkcióbillentyűt, a távvezérlővel válassza ki a helyes forrást, ne a főegységgel.
- Csökkentse a távirányító és az egység közötti távolságot.
- Helyezze be az elemet; ügyeljen a helyes polarításra (+/- jelzések).
- Cserélje ki az elemet.

- Irányítsa a távvezérlőt közvetlenül az egység érzékelőjére (a készülék előlapján található).

### A készülék nem észlel lemezt

- Helyezzen be egy lemezt.
- Ellenőrizze, hogy a behelyezett lemez nyomtatott oldalával felfelé néz-e.
- Várjon, míg a lencséről elpárolog a kicsapódott nedvesség.
- Cserélje ki vagy tisztítsa meg a lemezt.
- Használjon véglegesített CD-lemezt vagy megfelelő formátumú lemezt.

### Az USB-eszközön található egyes fájlok nem játszhatók le

- Az USB-eszközön található mappák vagy fájlok száma meghaladja az előírt értéket. Ez nem utal meghibásodásra.
- A fájlok formátuma nem támogatott.

### Az USB-eszköz nem támogatott

- Az USB-eszköz nem kompatibilis a készülékkel. Próbálkozzon másik eszközzel.

### Rossz minőségű rádióvétel

- Növelje a távolságot az egység és a TV, vagy a videomagnó között.
- Húzza ki teljesen az FM-antennát.

### A zenelejátszás még sikeres Bluetooth-kapcsolat esetén sem áll rendelkezésre az egységen.

- Az eszközzel az egységen keresztül vezeték nélkül nem lehet lejátszani zenét.

### Bluetooth-készülékhez csatlakoztatást követően a hang rossz minőségű.

- Gyenge a Bluetooth-vétel. Tegye az eszközt közelebb az egységhez vagy távolítson el minden akadályt a kettő közül.

### A Bluetooth nem csatlakoztatható az egységgel.

- Az eszköz nem támogatja az egységhez szükséges profilokat.
- A készülék Bluetooth funkciója nincsen engedélyezve. A funkció engedélyezésének a módját nézze meg az eszköz használati útmutatójában.
- Az egység nincs párosítási üzemmódban.
- Az egység már másik Bluetooth-kompatibilis eszközhöz csatlakozik. Csatlakoztassa le a másik eszközt, majd próbálja újra.

### **A párosított mobileszköz szünet nélkül csatlakozik és lecsatlakozik.**

- Gyenge a Bluetooth-vétel. Tegye az eszközt közelebb az egységhez vagy távolítsa el minden akadályt a kettő közül.
- Egyes mobiltelefonok a hívás indításakor és befejezésekor folyamatosan csatlakozhatnak és lecsatlakozhatnak. Ez nem jelenti a rendszer meghibásodását.
- Egyes készülékek esetén a Bluetooth-kapcsolat energiatakarékossági okok miatt automatikusan megszakadhat. Ez nem jelenti a rendszer meghibásodását.

### **Az időzítő nem működik**

- Állítsa be helyesen az órát.
- Kapcsolja be az időzítőt.

### **Kitörlődött az óra vagy az időzítő beállítása**

- Megszakadt a tápellátás vagy ki lett húzva a hálózati kábel.
- Állítsa alaphelyzetbe az órát vagy az időzítőt.



2014 © WOOX Innovations Limited. All rights reserved.

Philips and the Philips' Shield Emblem are registered trademarks of Koninklijke Philips N.V. and are used by WOOX Innovations Limited under license from Koninklijke Philips N.V.

BTM2335\_12\_UM\_V2.0

