



Hier können Sie Ihr Produkt registrieren und Unterstützung erhalten:  
[www.philips.com/support](http://www.philips.com/support)

## Kurzanleitung

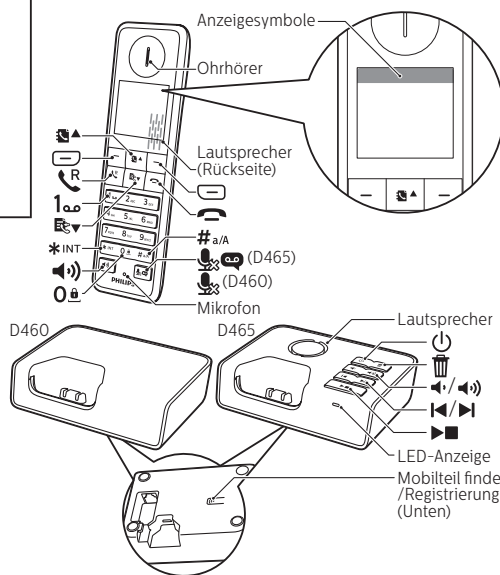
## ! Wichtige Sicherheitshinweise

### Warnung

- Das elektrische Netz wird als gefährlich eingestuft. Um das Ladegerät abzuschalten, muss das Netzkabel aus der Steckdose gezogen werden. Stellen Sie sicher, dass die Steckdose jederzeit frei zugänglich ist.
- Lesen Sie die Sicherheitsinformationen durch, bevor Sie das Produkt verwenden.
- Hiermit erklärt Gibson Innovations, dass dieses Gerät den grundlegenden Anforderungen und anderen relevanten Bestimmungen der Richtlinie 2014/53/EU entspricht.
- Verwenden Sie nur das in der Bedienungsanleitung

- aufgelistete Netzkabel.
- Verwenden Sie nur die in der Bedienungsanleitung aufgelisteten Akkus.
- Lassen Sie das Produkt niemals mit Flüssigkeiten in Berührung kommen.
- Falls der Akku durch einen falschen Akkutyp ersetzt wird, besteht Explosionsgefahr.
- Entsorgen Sie gebrauchte Akkus vorschriftsgemäß.
- Um Hörschäden zu vermeiden, sollten Sie das Mobilteil niemals nahe an Ihr Ohr halten, wenn es klingelt oder der Freisprechmodus aktiviert ist.

## 1 Überblick



### Anzeigesymbole

- ▬ Zeigt den Verbindungsstatus zwischen Mobilteil und Basisstation an. Je mehr Balken angezeigt werden, umso stärker ist das Signal.
- ☎ Leuchtet ununterbrochen, wenn Sie eingehende Anrufe im Anrufprotokoll suchen.
- ☎ Leuchtet ununterbrochen, wenn Sie ausgehende Anrufe in der Wahlwiederholungsliste durchsuchen.
- ☎ Leuchtet auf, wenn neue verpasste Anrufe vorhanden sind, oder wenn Sie die neuen entgangenen Anrufe im Anrufprotokoll durchsuchen. Leuchtet ununterbrochen, wenn Sie die alten entgangenen Anrufe im Anrufprotokoll durchsuchen.
- ☎ Leuchtet dauerhaft, wenn Sie blockierte Anrufe im Anrufprotokoll suchen.
- ☎ Blinkt bei eingehendem Anruf. Leuchtet dauerhaft während eines Anrufs.
- ☎ Lautsprecher ein.
- ☎ Klingelton aus. Der Ruhemodus ist eingestellt und aktiviert (das Telefon klingelt nicht).
- ☎ Für D465: Anrufbeantworter: leuchtet auf, wenn eine neue Nachricht vorhanden ist oder der Speicher voll ist. Wird angezeigt, wenn der Anrufbeantworter eingeschaltet ist.
- ☎ Anzeige für Sprachnachrichten: blinkt bei neuen Nachrichten, leuchtet ununterbrochen bei abgehörten Nachrichten. \* Dies hängt vom jeweiligen Netz ab.
- ☎ Der Ruhemodus ist eingestellt, aber derzeit außerhalb eines aktiven Zeitraums.
- ☎ Alarm aktiviert.
- ☎ Wird angezeigt, wenn Sie die Lautstärke anpassen.
- ECO Der Eco-Modus ist aktiviert.
- ECO+ Der ECO+-Modus ist aktiviert.

### Während eines Anrufs

- ☎ Aufrufen des Optionsmenüs.
- ☎ Ändern des Klangprofils.
- ☎ Stellen Sie die Lautstärke ein.
- ☎ Wahlwiederholung (abhängig vom Telefonnetz).
- ☎ Anrufe beenden.
- ☎ # a/A Pause einfügen (gedrückt halten).
- ☎ Ein- und Ausschalten des Lautspechters.
- ☎ Stumm-schalten des Mikrofons bzw. Deaktivierung der Stumm-schaltung.

### Standby

- ☎ Zugriff auf das Hauptmenü (Gedrückt halten, wenn ein neues Ereignis vorliegt).
- ☎ Aufrufen der Wahlwiederholungsliste.
- ☎ Telefonbuch
- ☎ Anrufliste
- ☎ Tätigen und Empfangen von Anrufen.
- ☎ Greifen Sie auf die Sprachmailbox des Netzanbieters zu (netzwerk- und länderspezifisch) (gedrückt halten).
- ☎ Ein- oder Ausschalten des Mobilteils (gedrückt halten).
- ☎ \*INT Tätigen eines internen Anrufs (gedrückt halten).
- ☎ 0 Tastenfeld sperren/entsperren (gedrückt halten).
- ☎ Tätigen und Empfangen von Anrufen über den Lautsprecher
- ☎ Für D465: Drücken, um neue Nachricht vom Anrufbeantworter wiederzugeben. / Zugriff auf Menü des Anrufbeantworters.

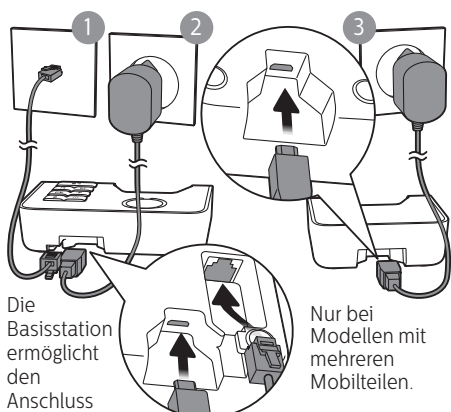
### Im Menü

- ☎ Bestätigen / Auswählen / Aufrufen des Optionsmenüs
- ☎ Abbrechen / Zurück
- ☎ Aufwärts / Abwärts
- ☎ Menü beenden.

### Unter Texteingabe

- ☎ Text löschen.
- ☎ 0 Leerzeichen eingeben.
- ☎ # a/A Wechseln zwischen Groß- und Kleinbuchstaben. (gedrückt halten).

## 2 Verbinden

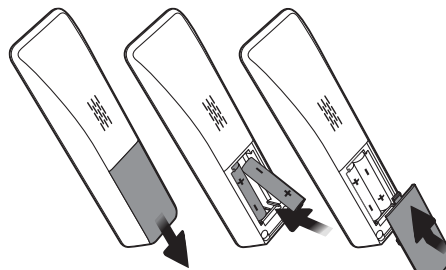


Die Basisstation ermöglicht den Anschluss an eine Power Bank als alternative Stromquelle während eines Stromausfalls.

Nur bei Modellen mit mehreren Mobilteilen.

## 3 Erste Schritte

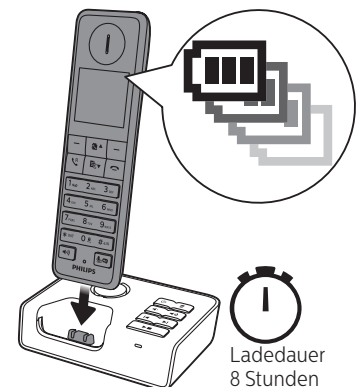
### Batterien einsetzen



### Konfigurieren Ihres Telefons

- 1 Wenn Sie Ihr Telefon zum ersten Mal verwenden, wird eine Willkommensnachricht angezeigt (länderspezifisch).
- 2 Stellen Sie das Land und die Sprache ein, wenn Sie dazu aufgefordert werden.
- 3 Stellen Sie Datum und Uhrzeit ein.
  - Wenn die Uhrzeit im 12-Stunden-Format angezeigt werden soll, drücken Sie ☎ / ☎, um [am] oder [pm] auszuwählen (länderspezifisch).

### Aufladen Ihres Telefons



- ☎ > 70%
  - ☎ 10% - 40%
  - ☎ 40% - 70%
  - ☎ Blinken: geringer Akkuladestand
- Durchlauf: Ladevorgang läuft

## 4 Verwenden

### Telefonbuch

#### Hinzufügen eines Eintrags

1 Drücken Sie **[Menü]** > **[Telefonbuch]** > **[Neu hinzu]**.

2 Folgen Sie den Anweisungen auf dem Bildschirm.

#### Wählen einer Nummer aus dem Telefonbuch

1 Drücken Sie **[A]**.

2 Wählen Sie einen Eintrag aus, und drücken Sie **[R]**.

#### Anrufen über Kurzwahleintrag

Halten Sie im Standby-Modus die Tasten gedrückt.

Die Verfügbarkeit von Kurzwahleinträgen ist länderspezifisch.

### Anruferliste

#### Wählen einer Nummer aus dem Anrufprotokoll

1 Drücken Sie **[R]**.

2 Wählen Sie einen Eintrag aus, und drücken Sie **[R]**.

#### Datensatz speichern

1 Drücken Sie **[R]** > **[Option]** > **[Num. speichern]** aus.

2 Folgen Sie den Anweisungen auf dem Bildschirm.

### Wahlwiederholungsliste

#### Wählen einer Nummer aus der Wahlwiederholungsliste

1 Drücken Sie **[Wdh.]**.

2 Wählen Sie einen Eintrag aus, und drücken Sie **[R]**.

#### Datensatz speichern

1 Drücken Sie **[Wdh.]**.

2 Wählen Sie einen Eintrag, und wählen Sie **[OK]** > **[Option]** > **[Num. speichern]** aus.

3 Folgen Sie den Anweisungen auf dem Bildschirm.

### Aufnahmen einer Bandansage (nur für D465)

1 Drücken Sie **[Menü]** > **[Anrufbeantw.]** > **[Ansaage]**.

2 Folgen Sie den Anweisungen auf dem Bildschirm.

### Registrieren des Mobilteils oder zusätzlicher Mobilteile

Sie können zusätzliche Mobilteile an der Basisstation registrieren.

1 Drücken Sie auf dem Mobilteil **[Menü]**.

2 Wählen Sie **[Dienste]** > **[Anmelden]** > **[Manuell]**, und drücken Sie zur Bestätigung **[OK]**.

3 Halten Sie die Taste **[\*]** auf der Basisstation 10 Sekunden lang gedrückt.

4 Geben Sie die System-PIN bzw. das Kennwort (0000) ein.

5 Drücken Sie **[OK]**, um die PIN/das Kennwort zu bestätigen.

↳ Die Registrierung ist in weniger als zwei Minuten abgeschlossen.

#### Hinweis

- Die voreingestellte PIN lautet 0000.
- Das Mobilteil und die Basisstation sind mit GAP kompatibel und garantieren deshalb folgende Mindestfunktionen: Registrieren eines Mobilteils, Herstellen eines Freizeichens, Tätigen und Empfangen eines Anrufs. Wenn Sie die Geräte zusammen mit Elementen anderer Hersteller verwenden, stehen die erweiterten Funktionalitäten möglicherweise nicht zur Verfügung. Zum Registrieren des Mobilteils auf einer anderen GAP-kompatiblen Basisstation führen Sie den Registrierungsvorgang dieser Basisstation durch.

### Wiederherstellen der Standardeinstellungen

Sie können die Einstellungen Ihres Telefons auf die Standardeinstellungen zurücksetzen und die Original-PIN/das Original-Kennwort wieder abrufen.

1 Drücken Sie **[Menü]**.

2 Wählen Sie **[Dienste]** > **[Zurücksetzen]**, und drücken Sie zur Bestätigung **[OK]**.

3 Folgen Sie den Anweisungen auf dem Bildschirm.



Dieses Symbol auf einem Produkt bedeutet, dass für dieses Produkt die Europäische Richtlinie 2012/19/EU gilt.

Dieses Produkt wurde von Gibson Innovations Ltd. hergestellt und wird unter der Verantwortung dieses Unternehmens vertrieben. Gibson Innovations Ltd. ist der Garantiegeber in Bezug auf dieses Produkt. Philips und das Philips-Emblem sind eingetragene Marken der Koninklijke Philips N.V. und werden unter Lizenz der Koninklijke Philips N.V. verwendet.



UMS\_D460/465  
38\_DE\_V1.0  
WKI7233

## 5 Weitere Infos

### Ruhemodus

Stellt die Zeit ein, während der das Telefon nicht klingelt.

**[Privater Modus]** > **[Ruhemodus]**

### MySound

Passt den Klang von Stimmen Ihren Wünschen an.

**[Töne]** > **[MySound]**

### Eco/ECO+ Modus

Reduziert die Übertragungsleistung und die Strahlung (dadurch entsteht eine Klingelverzögerung von 2 Sekunden und eine 50 % kürzere Standby-Zeit).

**[Telefon-Setup]** > **[Eco-Modus]/**  
**[Modus ECO+]**

### Anrufsperr

Verhindert versehentlich ausgehende Anrufe zu ausgewählten Nummern.

**[Privater Modus]** > **[Ausgeh. block.]**

### Sperren eingehender Anrufe

Blockiert eingehende Anrufen bestimmter unerwünschter Nummern.

**[Privater Modus]** > **[Eingeh. block.]**

## ? Häufig gestellte Fragen (FAQ)

### Mein Mobilteil zeigt [Suche...] oder [Nicht verfügb.] oder [Mobilteil anmelden] an. Was soll ich tun?

- Vergewissern Sie sich, dass die Basisstation an die Stromversorgung angeschlossen ist.
- Das Mobilteil befindet sich außerhalb des Empfangsbereichs. Verwenden Sie es näher an der Basisstation.
- Das Mobilteil ist nicht mit der Basisstation gekoppelt. Registrieren Sie das Mobilteil an der Basisstation.

### Wie soll ich vorgehen, wenn ich kein Mobilteil oder keine zusätzlichen Mobilteile an der Basisstation koppeln (registrieren) kann?

- Der Speicher der Basisstation ist voll. Rufen Sie **[☰]** > **[Dienste]** > **[Abmelden]** auf, um die nicht verwendeten Mobilteile abzumelden und es erneut zu versuchen.
- Wenn die Anmeldung fehlgeschlagen ist, trennen Sie das Netzteil von der Basisstation, und schließen Sie es erneut an. Warten Sie 15 Sekunden, und wiederholen Sie anschließend den Registrierungsprozess.

### Ich habe ein falsches Land im Willkommensbildschirm ausgewählt. Was soll ich tun?

Sie können die Einstellungen des Telefons auf die Werkseinstellungen (siehe Abschnitt „Wiederherstellen der Standardeinstellungen“) zurücksetzen.

### Ich habe eine falsche Sprache ausgewählt, die ich nicht lesen kann. Was soll ich tun?

- 1 Drücken Sie die Taste **[☰]** um zum Standby-Bildschirm zurückzukehren.
- 2 Tippen Sie auf **[☰]**, um das Hauptmenü aufzurufen.
- 3 Eine der folgenden Optionen wird auf dem Bildschirm angezeigt:

**[Phone setup]** > **[Language]**

**[Réglages]** > **[Langue]**

**[Telefon-Setup]** > **[Sprache]**

**[Config. telef.]** > **[Lingua]**

**[Tlfn ayarları]** > **[Dil]**

4 Auswählen, um auf die Sprachoptionen zuzugreifen.

5 Wählen Sie Ihre Sprache aus.

### Während eines Anrufs wird die Verbindung zwischen Mobilteil und Basisstation unterbrochen, oder der Ton ist verzerrt.

- Das Mobilteil befindet sich beinahe außerhalb des Empfangsbereichs. Verwenden Sie es näher an der Basisstation.
- Überprüfen Sie, ob der ECO-Modus aktiviert ist. Deaktivieren Sie ihn, um die Reichweite des Mobilteils zu erhöhen. Nun sind die Anrufbedingungen optimal.
- Registrieren Sie das Mobilteil erneut an der Basisstation.

### Der Akku entlädt sich zu schnell.

- Der Akku ist nicht vollständig geladen. Lassen Sie das Mobilteil für mindestens 8 Stunden in der Ladestation oder bis das Akkusymbol auf dem Mobilteil einen vollen Fortschrittsbalken zeigt.
- Der Akku ist alt oder defekt. Kaufen und ersetzen Sie ihn mit neuen, wiederaufladbaren Akkus mit denselben Spezifikationen.
- Überprüfen Sie, ob der ECO+-Modus aktiviert ist.



## Technische Daten

### Batterie

Philips: 2 AAA-NiMH-Akkus, 1,2 V, 550 mAh  
Verwenden Sie nur die mitgelieferten Akkus.

### Adapter (Basis- und Ladestation)

	Eingang:	Ausgang:
SPPS:	100-240 V~, 50/60 Hz, 200 mA	5 V DC, 500 mA

### Alternative Stromquelle

Power Bank: Ausgangsleistung: 5 V DC, 500 mA (Minimum)

Telefonbuch mit 50 Einträgen

Anrufprotokoll mit 50 Einträgen

Gesprächszeit: 16 Stunden

Standby-Zeit: 250 Stunden

RF-Ausgangsleistung: < 24 dBm

Frequenzband: 1880 MHz ~ 1900 MHz

#### Hinweis

Die Konformitätserklärung finden Sie unter [www.p4c.philips.com](http://www.p4c.philips.com).

## Service und Garantie

Mit diesem Produkt erhalten Sie eine 24-monatige Produktgarantie von Philips. Weitere Informationen darüber, wie Sie Ihr nächstes Philips Service-Center vor Ort erreichen können, erhalten Sie in den untenstehenden Informationen oder unter [www.philips.com/support](http://www.philips.com/support).

### Deutschland

Gibson Innovations  
Germany GmbH  
Banksstrasse 4  
20097 Hamburg  
☎ 040 40 80 80 10 9 87  
[www.philips.de/support](http://www.philips.de/support)

### Luxembourg

Gibson Innovations  
Belgium NV,  
Tweestationsstraat 80,  
B-1070 Anderlecht  
☎ 027 007 261  
[www.philips.lu/support](http://www.philips.lu/support)

### Österreich

Gibson Innovations Austria  
GmbH  
Gutheil Schoder-Gasse 8-12  
1100 Wien  
☎ 0 1502 842 132  
[www.philips.at/support](http://www.philips.at/support)

### Schweiz / Suisse / Svizzera

Gibson Innovations  
Switzerland AG  
Allmendstrasse 140  
8027 Zürich  
☎ 044 21 26 21 5  
[www.philips.ch/support](http://www.philips.ch/support)

### Türkiye

Gibson Innovations  
Türkiye, Barbaros  
Mahallesi Çiğdem Sokak  
Ağaoğlu My Office İş  
Merkezi No:1/17B-1 Ataşehir  
İstanbul  
☎ +908502209969  
[www.philips.com.tr/support](http://www.philips.com.tr/support)



[www.philips.com/support](http://www.philips.com/support)

Um auf die Bedienungsanleitung im Internet zuzugreifen, verwenden Sie als Referenz die Modellnummer auf dem Produktetikett, das sich auf der Unterseite der Basisstation befindet.