

Vždy pripravení pomôcť

Zaregistrujte svoj produkt a získajte podporu na lokalite
www.philips.com/welcome

DS7530

Otázky?
Kontaktujte
Philips



Príručka užívateľa

PHILIPS

Obsah

1	Dôležité	3
----------	-----------------	----------

2	Váš reproduktor s dokovacou stanicou	4
	Úvod	4
	Čo je v škatuli	4
	Hlavná jednotka - prehľad	4

3	Úvodné pokyny	5
	Pripojenie napájania	5
	Zapnutie	5

4	Prehrávanie	6
	Prehrávanie obsahu zariadenia iPod/iPhone6	
	Prehrávanie zo zariadenia Bluetooth	6
	Prehrávanie z externého zvukového zariadenia	7
	Nastavenie hlasitosti	7

5	Informácie o výrobku	8
	Technické údaje	8

6	Riešenie problémov	9
	Čo je zariadenie Bluetooth	9

7	Upozornenie	10
----------	--------------------	-----------

1 Dôležité

- Dodržiavajte všetky pokyny.
- Neblokujte vetracie otvory. Nainštalujte podľa pokynov výrobcu.
- Neinštalujte v blízkosti zdrojov tepla, ako sú radiátory, tepelné regulátory, kachle či iné zariadenia (vrátane zosilňovačov), ktoré produkujú teplo.
- Dbajte na to, aby na sieťový kábel nikto nestúpil ani ho nezalomil, najmä pri zástrčkách, elektrických objímkach a v mieste, kde vychádza zo zariadenia.
- Používajte len nástavce/príslušenstvo špecifikované výrobcom.
- Používajte iba napájacie zdroje uvedené v návode na používanie.
- Počas búrok s bleskami alebo pri dlhodobom nepoužívaní odpojte toto zariadenie zo siete.
- Všetky opravy zverte do rúk kvalifikovanému servisnému personálu. Oprava je potrebná, ak bolo zariadenie akýmkoľvek spôsobom poškodené, napríklad bol poškodený napájací kábel alebo zástrčka, ak bola na zariadenie vyliala tekutina alebo do zariadenia spadol nejaký predmet, zariadenie bolo vystavené dažďu alebo vlhkosti alebo ak zariadenie nefunguje správne, prípadne po páde zariadenia.
- **UPOZORNENIE** pre používanie batérie – Aby nedošlo k vytečeniu batérie, ktoré by mohlo spôsobiť poranenie osôb, škody na majetku alebo poškodenie zariadenia:
- Všetky batérie nainštalujte správne, s orientáciou pólov + a – podľa vyznačenia na zariadení.
- Nemiešajte batérie (staré a nové alebo uhľikové a alkalické atď.).
- Keď sa zariadenie dlhšiu dobu nepoužíva, vyberte batérie.

- Batérie (súprava batérií alebo vstavané batérie) nesmú byť vystavené zdrojom nadmerne vysokej teploty, ako je napríklad snežné žiarenie, oheň alebo podobné zdroje tepla.
- Zariadenie nesmie byť vystavené kvapkajúcej ani striekajúcej kvapaline.
- Neumiestňujte na zariadenie žiadne nebezpečné predmety (napr. predmety naplnené kvapalinou, zapálené sviečky).
- Tam, kde zástrčka priameho napájacieho adaptéra slúži ako odpájacie zariadenie, musí zostať odpájacie zariadenie ľahko prístupné pre okamžité použitie.



Varovanie

- Nikdy neodstraňujte kryt tohto zariadenia.
- Nikdy nepokladajte toto zariadenie na iné elektrické zariadenie.
- Toto zariadenie chráňte pred priamym snežným svetlom, otvoreným ohňom alebo zdrojmi tepla.
- Uistite sa, že máte vždy ľahký prístup k napájaciemu káblu, zástrčke alebo adaptéru, aby ste mohli zariadenie odpojiť zo siete.

2 Váš reproduktor s dokovacou stanicou

Blahoželáme Vám ku kúpe a vítame Vás medzi používateľmi produktov spoločnosti Philips. Aby ste mohli využiť všetky výhody podpory poskytovanej spoločnosťou Philips, zaregistrujte svoj produkt na lokalite www.philips.com/welcome.

Ak sa rozhodnete obrátiť na spoločnosť Philips, pripravte si číslo modelu a sériové číslo tohto zariadenia. Číslo modelu a sériové číslo sú uvedené na zadnej strane zariadenia. Tieto čísla si zapíšte sem:

Číslo modelu _____

Sériové číslo _____

Úvod

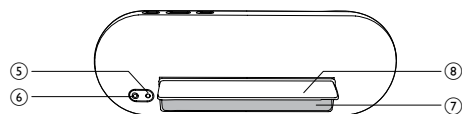
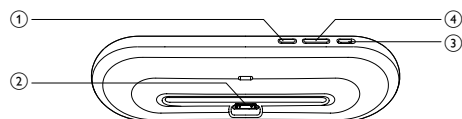
Prostredníctvom tohto reproduktora s dokovacou stanicou môžete počúvať hudobné melódie zo zariadenia iPod/iPhone, zariadení s pripojením Bluetooth a iných externých zvukových zariadení.

Čo je v škatuli

Skontrolujte a identifikujte obsah balenia:

- Hlavná jednotka
- Sieťový adaptér AC
- Stručná úvodná príručka
- Bezpečnostný hárok

Hlavná jednotka - prehľad



- ① **Bluetooth**
 - Zapnutie alebo vypnutie funkcie Bluetooth.
- ② **Dok pre zariadenie iPod/iPhone**
- ③ **ON/OFF**
 - Zapnutie alebo vypnutie reproduktora s dokovacou stanicou.
- ④ **- VOLUME +**
 - Nastavenie hlasitosti.
- ⑤ **DC IN**
 - Pripojenie napájania.
- ⑥ **AUX IN**
 - Pripojenie externého zvukového zariadenia.
- ⑦ **Priečinok na batérie**
- ⑧ **Podperná nožička**

3 Úvodné pokyny

Vždy postupujte podľa poradia pokynov v tejto kapitole.

Pripojenie napájania

Tento reproduktor s dokovacou stanicou môže byť napájaný z elektrickej siete alebo pomocou batérií.

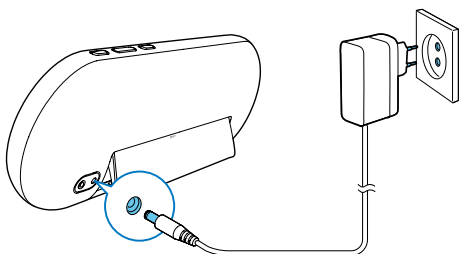
1. možnosť: Sieťové napájanie

! Výstraha

- Nebezpečenstvo poškodenia produktu! Uistite sa, že napätie zdroja napájania zodpovedá napätiu vyznačenému na typovom štítku. Typový štítok sa nachádza na vnútornej strane podpernej nožičky reproduktora s dokovacou stanicou.
- Nebezpečenstvo zásahu elektrickým prúdom! Sieťový napájací adaptér vždy odpojajte od elektrickej siete vytiahnutím zástrčky zo zásuvky. Nikdy neťahajte za kábel.

Pripojte sieťový adaptér AC do:

- zásuvky napájania na zadnej strane reproduktora s dokovacou stanicou.
- elektrickej zásuvky.

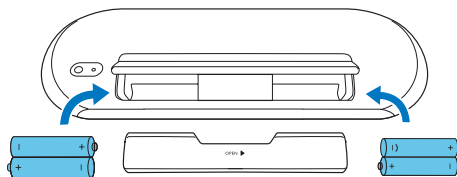
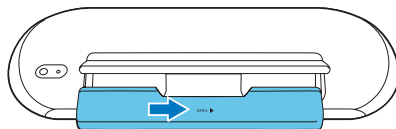
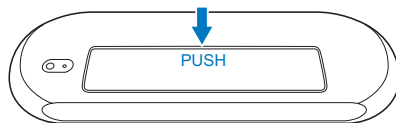


2. možnosť: Napájanie pomocou batérií

! Výstraha

- Nebezpečenstvo explózie! Batérie odkladajte mimo dosahu zdrojov tepla, slnečného žiarenia a ohňa. Nikdy nevhadzujte batérie do ohňa.
- Ak sú batérie vybité alebo sa dlhšiu dobu nebudú používať, vyberte ich.
- Batérie obsahujú chemické látky, a preto si vyžadujú náležitú likvidáciu.

- 1 Otvorte priečinok na batérie.
- 2 Vložte 4 batérie 1,5 V typu AA so správnou polaritou (+/-) podľa označenia.
- 3 Zatvorte priečinok na batérie.



Zapnutie

Prepnutím vypínača do polohy **ON** zapnete reproduktor s dokovacou stanicou.
↳ Rozsvieti sa indikátor LED.

Prepnutie do pohotovostného režimu

Reproduktor s dokovacou stanicou sa prepne do úsporného pohotovostného režimu v nasledujúcich situáciách:

- Keď je reproduktor 15 minút nečinný pri napájaní z elektrickej siete;
 - Zariadenie iPod/iPhone alebo externé zvukové zariadenie je odpojené od reproduktora, keď je napájaný pomocou batérií.
- ↳ Indikátor LED zhasne.

4 Prehrávanie

Prehrávanie obsahu zariadenia iPod/iPhone

Prostredníctvom tohto reproduktora s dokovacou stanicou môžete počúvať zvukový obsah zo zariadenia iPod/iPhone.

Kompatibilné zariadenia iPod/iPhone

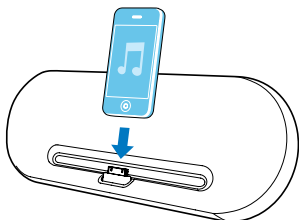
Reproduktor s dokovacou stanicou podporuje nasledujúce modely zariadení iPod a iPhone:
Vyrobené pre.

- iPod touch (2., 3. a 4. generácia)
- iPod classic
- iPod nano (1./2./3./4./5. a 6. generácia)
- iPhone 4S
- iPhone 4
- iPhone 3GS
- iPhone 3G

Počúvanie obsahu zariadenia iPod/iPhone

Aplikácia **DockStudio** od spoločnosti Philips prináša pre váš reproduktor s dokovacou stanicou balík nových funkcií vrátane rozhlasového vysielania cez internet a multifunkčného budíka. Ak chcete využívať ďalšie funkcie, odporúčame vám nainštalovať túto bezplatnú aplikáciu.

- 1 Prepnete vypínač do polohy **ON**.
↳ Rozsvieti sa indikátor LED.
- 2 Vložte zariadenie iPod/iPhone do doku.



- 3 Pri prvom použití sa zobrazí výzva na nainštalovanie aplikácie **DockStudio** do zariadenia iPod/iPhone.
- 4 Ťuknutím na tlačidlo **[Yes]** (áno) prijmite požiadavku na inštaláciu.
- 5 Dokončíte inštaláciu podľa pokynov na obrazovke.



- 6 Po dokončení inštalácie spustíte aplikáciu.
- 7 Spustíte prehrávanie zvuku v zariadení iPod/iPhone.
↳ Z reproduktora s dokovacou stanicou bude znieť zvukový obsah.

Nabíjanie zariadenia iPod/iPhone

Keď reproduktor s dokovacou stanicou zapojíte do elektrickej siete, batéria zariadenia iPod/iPhone vloženého v doku sa začne automaticky nabíjať.

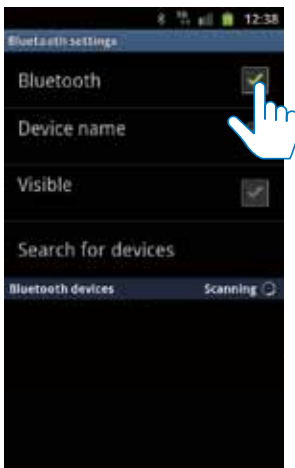
Prehrávanie zo zariadenia Bluetooth

Párovanie so zariadeniami Bluetooth

Poznámka

- Skôr ako k tomuto reproduktoru s dokovacou stanicou pripojíte zariadenie s rozhraním Bluetooth, oboznámte sa s možnosťami využitia rozhrania Bluetooth v rámci daného zariadenia.
- Účinný prevádzkový dosah medzi dokovacím systémom a spárovaným zariadením je približne 10 metrov (30 stôp).
- Tento reproduktor s dokovacou stanicou udržuje mimo dosahu iných elektronických zariadení, ktoré by mohli spôsobiť rušenie.

- 1 Stlačením tlačidla **Bluetooth** vyberte zdroj pripojenia Bluetooth.
↳ Tlačidlo funkcie Bluetooth bude blikať.
- 2 Zapnite funkciu Bluetooth na vašom zariadení.
 - Na jednotlivých zariadeniach sa môže pripojenie Bluetooth aktivovať rôzne.



- 3 Vyhľadajte zariadenia Bluetooth, ktoré sa môžu spárovať s vašim zariadením.
- 4 Keď sa na vašom zariadení zobrazí položka „DS7530“, vyberte ju a spustí sa pripájanie.
↳ Ak sa úspešne vytvorí pripojenie, zaznie potvrdzovací tón (dvojité pípnutie) a tlačidlo funkcie Bluetooth prestane blikať.
↳ Na vašom zariadení sa zobrazí odlišná ikona pripojenia Bluetooth.
- 5 Spustíte prehrávanie hudby vo svojom zariadení.
↳ Hudba vychádza z reproduktora s dokovacou stanicou.

Tip

- Ak dané zariadenie Bluetooth už bolo predtým spárované so zariadením DS7530, stačí vyhľadať zariadenie „DS7530“ v ponuke Bluetooth a potvrdiť pripojenie.

Odpojenie zariadenia Bluetooth:

- Znovu stlačte tlačidlo **Bluetooth** na reproduktore s dokovacou stanicou.
- Vypnite funkciu Bluetooth v danom zariadení alebo ho presuňte mimo komunikačného dosahu.

Prehrávanie z externého zvukového zariadenia

Tento reproduktor s dokovacou stanicou vám tiež umožňuje počúvať zvukový obsah z externého zariadenia, ako napr. prehrávača MP3.

Poznámka

- Uistite sa, že v reproduktore s dokovacou stanicou sa nenachádza žiadne zariadenie iPod/iPhone.

- 1 Pripojte prepojovací kábel MP3 Link (nie je súčasťou balenia) k:
 - zásuvke **AUX IN** na zadnej strane reproduktora s dokovacou stanicou.
 - zásuvke pre slúchadlá na externom zariadení.
- 2 Spustite na danom zariadení prehrávanie hudby (pozrite si návod na používanie daného zariadenia).

Nastavenie hlasitosti

Počas prehrávania nastavte hlasitosť stlačením tlačidla **-VOLUME +**.

5 Informácie o výrobku



Poznámka

- Informácie o výrobku sa môžu zmeniť bez predchádzajúceho upozornenia.

Max. záťaž pre iPod/ iPhone	5 V = 1 A
Rozmery	
- Hlavná jednotka (Š x V x H)	311 x 111 x 37,6 mm
Hmotnosť	
- Hlavná jednotka	0,28 kg

Technické údaje

Zosilňovač

Celkový výstupný výkon	2 x 5 W RMS
Odstup signálu od šumu	> 60 dBA
MP3 Link	0,6 V RMS 22 kiloohmov

Bluetooth

Štandard	Štandard Bluetooth verzie 2.1+EDR
Výstupný výkon	0 dBm (Trieda 2)
Frekvenčné pásmo	2,402 ~ 2,480 GHz pásmo ISM
Dosah	10 m (voľné priestranstvo)

Všeobecné informácie

Sieťové napájanie	Model: S018KV0900200 (Philips); Vstup: 100 – 240 V~, 50/60 Hz, 500 mA; Výstup: 9,0 V = 2000 mA
Prevádzková spotreba energie	< 18 W
Spotreba energie v pohotovostnom režime	
Eko	< 0,5 W

6 Riešenie problémov



Varovanie

- Nikdy neodstraňujte kryt tohto zariadenia.

Aby ste zachovali záruku, nikdy sa sami nepokúšajte opravovať systém.

Ak sa pri používaní tohto zariadenia vyskytne nejaký problém, skôr ako sa obrátite na servisné stredisko, vyskúšajte nasledujúce riešenia. Ak sa problém neodstráni, prejdite na webovú stránku spoločnosti Philips (www.philips.com/support). Ak sa rozhodnete obrátiť na spoločnosť Philips, okrem zariadenia si pripravte aj číslo modelu a sériové číslo.

Žiadne napájanie

- Uistite sa, že sieťová zástrčka zariadenia je správne pripojená.
- Skontrolujte, či je sieťová zásuvka pod prúdom.

Žiadny zvuk

- Nastavte hlasitosť.

Zariadenie nereaguje

- Odpojte a znovu pripojte sieťovú zástrčku, potom zariadenie opäť zapnite.

Čo je zariadenie Bluetooth

Prehrávanie hudby nie je na systéme dostupné ani po úspešnom pripojení rozhrania Bluetooth.

- Zariadenie nemožno používať so systémom na prehrávanie hudby.

Kvalita zvuku je po pripojení zariadenia s aktivovaným rozhraním Bluetooth nízka.

- Príjem rozhrania Bluetooth je slabý. Umiestnite zariadenie bližšie k systému alebo odstráňte prekážky medzi zariadením a systémom.

Nie je možné pripojiť sa k systému.

- Zariadenie nepodporuje profily požadované pre tento systém.
- Funkcia Bluetooth nie je v zariadení zapnutá. Pozrite si návod na používanie daného zariadenia, v ktorom nájdete informácie o aktivácii tejto funkcie.
- Systém nie je v režime párovania.
- Systém je už pripojený k inému zariadeniu s aktivovaným rozhraním Bluetooth. Odpojte toto zariadenie alebo všetky ostatné pripojené zariadenia a skúste to znova.

Spárované zariadenie sa pripojí a vzápätí odpojí.

- Príjem rozhrania Bluetooth je slabý. Umiestnite zariadenie bližšie k systému alebo odstráňte prekážky medzi zariadením a systémom.
- Niektoré zariadenia majú funkciu úspory energie, ktorá automaticky ukončí pripojenie rozhrania Bluetooth. Nepredstavuje to poruchu systému.

7 Upozornenie

Akékoľvek zmeny alebo úpravy vykonané na tomto zariadení, ktoré nie sú vyslovene povolené spoločnosťou Philips Consumer Lifestyle, môžu zrušiť oprávnenie používateľa používať toto zariadenie.



Nápisy „Made for iPod“ (Vyrobené pre iPod) a „Made for iPhone“ (Vyrobené pre iPhone) znamenajú, že elektronické zariadenie bolo navrhnuté na pripojenie špeciálne k zariadeniu iPod alebo iPhone a má certifikát vývojárov, že spĺňa prevádzkové štandardy spoločnosti Apple. Spoločnosť Apple nezodpovedá za prevádzku tohto zariadenia ani jeho súlad s bezpečnostnými a regulačnými štandardmi. Upozorňujeme, že používanie tohto zariadenia so zariadením iPod alebo iPhone môže ovplyvniť prevádzku bezdrôtového pripojenia. iPod a iPhone sú ochranné známky spoločnosti Apple Inc. registrované v USA, a ďalších krajinách.

CE 0890

Tento výrobok spĺňa požiadavky Európskeho spoločenstva týkajúce sa rádiového rušenia. Kópia vyhlásenia o zhode CE je dostupná vo verzii PDF (Portable Document Format) v elektronickom návode na používanie na lokalite www.philips.com/support.



Pri navrhovaní a výrobe produktu sa použili vysokokvalitné materiály a súčasti, ktoré možno recyklovať a znova využiť.



Keď sa na produkte nachádza symbol prečiarknutého koša s kolieskami, znamená to, že sa na tento produkt vzťahuje Európska smernica 2002/96/ES.

Informujte sa o miestnom systéme separovaného zberu elektrických a elektronických zariadení.

Dodržiavajte miestne predpisy a nevyhadzujte použité zariadenia do bežného domového odpadu. Správnou likvidáciou použitého zariadenia pomôžete znížiť možné negatívne následky na životné prostredie a ľudské zdravie.



Produkt obsahuje batérie, ktoré na základe Európskej smernice 2006/66/ES nemožno likvidovať spolu s bežným domovým odpadom. Informujte sa o miestnych predpisoch týkajúcich sa separovaného zberu batérií, pretože správnou likvidáciou pomôžete znížiť negatívne následky na životné prostredie a ľudské zdravie.

Informácie týkajúce sa životného prostredia

Všetky nepotrebné baliace materiály boli vynechané. Snažili sme sa o dosiahnutie jednoduchého rozdelenia balenia do troch materiálov: kartón (škatuľa), polystyrénová pena (vypodloženie) a polyetylén (vrecká, ochranná penová pokrývka).

Váš systém pozostáva z materiálov, ktoré je možné v prípade roztriedenia špecializovanou spoločnosťou recyklovať a opakovane použiť. Dodržiavajte miestne nariadenia týkajúce sa likvidácie obalových materiálov, vybitých batérií a starého vybavenia.



Poznámka

- Typový štítok sa nachádza vo vnútri priečinka pre batérie jednotky.



Specifications are subject to change without notice
© 2013 Koninklijke Philips Electronics N.V.
All rights reserved.

DS7530_12_UM_V2.0

