

Register your product and get support at
www.philips.com/welcome

MCD107



EN User manual 3

RU Руководство пользователя 29

PHILIPS

Содержание

1 Важно!	30	7 Настройка звука	47
Техника безопасности	30	Регулировка уровня громкости	47
Уведомление	32	Выбор предустановленного звукового эффекта	47
2 Микротеатр DVD	34	Усиление басов	47
Введение	34	Отключение звука	47
Комплект поставки	34	8 Настройка параметров	47
Описание основного устройства	35	Параметры системы	47
Описание пульта ДУ	36	Параметры воспроизведения	48
3 Подключение	38	Настройки видео	50
Подготовка	38	Настройки звука	50
Подключение динамиков	38	9 Другие возможности	51
Подключение телевизора	38	Установка времени включения будильника	51
Подключение питания	39	Установка таймера отключения	52
4 Начало работы	40	Воспроизведение с внешнего устройства	52
Подготовка пульта ДУ	40	10 Сведения об изделии	53
Автоматическая настройка радиостанций	40	Характеристики	53
Установка часов	41	Информация о воспроизводимости USB	54
Включение	41	Поддерживаемые форматы дисков MP3	54
Настройка телевизора	41	11 Устранение неполадок	55
5 Воспроизведение	42	Нет звука или звук с помехами	55
Воспроизведение дисков	42	12 Глоссарий	56
Воспроизведение с устройств USB	42	Гарантийный талон	59
Воспроизведение DivX-видео	43		
Просмотр изображений	43		
Управление воспроизведением	43		
Параметры воспроизведения	44		
6 Прослушивание радио	45		
Настройка радиостанции	45		
Автоматическое программирование радиостанций	45		
Программирование радиостанций вручную	46		
Выбор предустановленной радиостанции	46		

1 Важно!

Техника безопасности

Ознакомьтесь с символами безопасности



“Молния” обозначает неизолированный материал в устройстве, который может привести к поражению электрическим током. В целях безопасности не снимайте крышку устройства.

“Восклицательный знак” указывает на функции, перед использованием которых необходимо внимательно ознакомиться с прилагаемым руководством, во избежание последующих проблем с работой и обслуживанием устройства.

ВНИМАНИЕ: Для предотвращения риска возгорания или поражения электрическим током данное устройство запрещается подвергать воздействию дождя или влаги; также запрещается помещать на данное устройство заполненные жидкостью сосуды, напр., вазы.

ОСТОРОЖНО: Во избежание поражения электрическим током полностью вставляйте широкий штекер в широкий разъем.

- 1 Ознакомьтесь с данными инструкциями.
- 2 Соблюдайте данные инструкции.
- 3 Обратите внимание на все предупреждения.
- 4 Следуйте всем указаниям.
- 5 Запрещается использовать данное устройство возле воды.

- 6 Очищайте устройство только сухой тканью.
- 7 Запрещается блокировать вентиляционные отверстия на устройстве. Устанавливайте устройство в соответствии инструкциями производителя.
- 8 Запрещается устанавливать устройство возле источников нагрева, таких как батареи отопления, обогреватели, кухонные плиты и др. приборы (включая усилители), излучающие тепло.
- 9 Не наступайте на сетевой шнур и не заземляйте его, особенно в области вилки, розетки и в местах выхода из устройства.
- 10 Используйте только приспособления/принадлежности, указанные производителем.
- 11 Устанавливайте устройство только на тележку, подставку, треногу, кронштейн или стол, указанные производителем или входящие в комплект поставки. При использовании тележки передвигайте ее осторожно во избежание наклона и падения устройства.



- 12 Отключайте устройство от сети во время грозы или в случае длительного перерыва в использовании.
- 13 Для ремонта обращайтесь только к квалифицированным специалистам. Устройство необходимо отдать в ремонт при любых повреждениях, таких как повреждение сетевого шнура или вилки, попадание жидкости или какого-либо предмета в устройство, воздействие дождя или влаги, неполадки в работе или падение.

- ⑭ **Использование батарей. МЕРЫ БЕЗОПАСНОСТИ.** Для предотвращения утечки электролита, что может привести к телесным повреждениям, порче имущества или повреждению устройства:
- Вставляйте батареи правильно, + и - как указано на устройстве.
 - Не устанавливайте одновременно батареи разного типа (старую и новую или угольную и щелочную и т. п.).
 - При длительном перерыве в использовании извлекайте батареи.
- ⑮ **Запрещается подвергать устройство воздействию воды.**
- ⑯ **Запрещается помещать на устройство потенциально опасные предметы (например, сосуды с жидкостями, зажженные свечи).**
- ⑰ **В этом продукте могут содержаться свинец и ртуть. Утилизация этих веществ регламентируется в соответствии с требованиями по охране окружающей среды. За информацией об утилизации или переработке обратитесь в соответствующие организации или в альянс Electronic Industries Alliance : www.eiae.org.**
- ⑱ **Если шнур питания или ШТЕПСЕЛЬ ПРИБОРА используются для отключения устройства, доступ к ним должен оставаться свободным.**



Предупреждение

- Запрещается снимать корпус устройства.
- Запрещается смазывать детали устройства.
- Запрещается устанавливать устройство на другие электрические устройства.
- Не подвергайте устройство воздействию прямых солнечных лучей, открытых источников огня и высоких температур.
- Запрещается смотреть на лазерный луч внутри устройства.
- Убедитесь, что обеспечен легкий доступ к сетевому шнуру, вилке или адаптеру для отключения устройства от электросети.



Внимание

- Неправильное использование кнопок управления и регулировки или выполнение действий, отличных от описанных ниже, может привести к радиационному облучению и к другим опасным последствиям.

Правила безопасности при прослушивании

Слушайте с умеренной громкостью.

- Прослушивание наушников на максимальной громкости может привести к ухудшению слуха. Данное устройство может воспроизводить звук с таким уровнем громкости, который, даже при прослушивании в течение минуты, может привести к потере слуха у обычного человека. Возможность воспроизведения с высоким уровнем громкости предназначена для лиц с пониженным слухом.
- Уровень громкости может быть обманчивым. Со временем ваш слух адаптируется к более высоким уровням громкости. Поэтому после продолжительного прослушивания, то, что кажется нормальной громкостью, фактически может быть громким и вредным для вашего слуха. Во избежание этого установите

безопасную громкость устройства, и подождите адаптации к этому уровню.

Для установки безопасного уровня громкости:

- Установите низкий уровень громкости.
- Медленно повышайте уровень громкости, пока звучание не станет достаточно четким, комфортным, без искажений.

Разумная продолжительность прослушивания.

- Прослушивание в течение длительного времени, даже при безопасном уровне громкости, может стать причиной потери слуха.
- Старайтесь использовать аудиооборудование с разумной продолжительностью и устраивать перерывы во время прослушивания.

При использовании наушников соблюдайте следующие правила.

- Слушайте с умеренным уровнем громкости, с разумной продолжительностью.
- Старайтесь не настраивать громкость, пока происходит адаптация слуха.
- Не устанавливайте уровень громкости, мешающий слышать окружающие звуки.
- В потенциально опасных ситуациях следует соблюдать осторожность или временно прерывать прослушивание. Не используйте наушники во время управления транспортными средствами, а также во время катания на велосипеде, скейтборде и т.п. Это может привести к транспортно-аварийной ситуации и во многих странах запрещено законом.

Уведомление

Внесение любых изменений, которые должным образом не разрешены Philips Consumer Lifestyle, может привести к лишению пользователя права управлять оборудованием.



Данный продукт соответствует требованиям ЕС по радиопомехам. Данный продукт соответствует требованиям следующих директив и рекомендаций: 2004/108/EC + 2006/95/EC.



Данное изделие сконструировано и изготовлено из высококачественных материалов и компонентов, которые подлежат переработке и вторичному использованию.



Маркировка символом перечеркнутого мусорного бака означает, что данное изделие подпадает под действие директивы Европейского Совета 2002/96/EC

Узнайте о правилах местного законодательства по отдельной утилизации электротехнических и электронных изделий. Действуйте в соответствии с местными правилами и не выбрасывайте отработавшее изделие вместе с бытовыми отходами. Правильная утилизация отслужившего оборудования поможет предотвратить возможное вредное воздействие на окружающую среду и здоровье человека.



В изделии содержатся элементы питания, которые подпадают под действие директивы ЕС 2006/66/ЕС и не могут быть утилизированы вместе с бытовым мусором. Ознакомьтесь с местными правилами утилизации элементов питания. Правильная утилизация поможет предотвратить вредное воздействие на окружающую среду и здоровье человека.

Информация о влиянии на окружающую среду

Продукт не имеет лишней упаковки. Мы попытались сделать так, чтобы упаковочные материалы легко разделялись на три типа: картон (коробка), пенополистерол (буфер) и полиэтилен (мешки, защитный пенопластовый лист). Материалы, из которых изготовлена система, могут быть переработаны и вторично использованы специализированными предприятиями. Соблюдайте местные нормативы по утилизации упаковочных материалов, выработавших ресурс батареек и отслужившего оборудования.



Изготовлено по лицензии Dolby Laboratories. Dolby и символ двойного D являются торговыми марками Dolby Laboratories.



О ФОРМАТЕ ВИДЕО DIVX. DivX® — это формат цифрового видео, созданный компанией DivX. Это устройство с официальной сертификацией DivX Certified® позволяет воспроизводить видео DivX. Для получения более подробных сведений и программных

средств для преобразования файлов в DivX-видео посетите веб-сайт divx.com. ОБ УСЛУГЕ DIVX VIDEO-ON-DEMAND. Это устройство, сертифицированное по стандарту DivX®, должно быть зарегистрировано для воспроизведения приобретенных фильмов DivX Video-on-Demand (VOD). Для получения кода регистрации найдите раздел DivX VOD в меню настройки устройства. Для получения дополнительной информации о процессе регистрации перейдите на веб-сайт vod.divx.com. DivX®, DivX Certified® и связанные с ними логотипы являются товарными знаками DivX, Inc. и используются по лицензии.

Имеется сертификация DivX Certified® для воспроизведения видео DivX, включая премиальный контент.



Windows Media и логотип Windows являются торговыми марками или зарегистрированными торговыми марками корпорации Microsoft в США и/или других странах.

Данное устройство имеет этикетку:



2 Микротheater DVD

Поздравляем с покупкой и приветствуем вас в Philips! Для получения всех преимуществ, предоставляемых Philips, зарегистрируйте продукт по адресу www.Philips.com/welcome.

Введение

С помощью данного устройства вы можете:

- просматривать видеозаписи с устройств DVD/VCD/SVCD или USB;
- прослушивать музыку с компакт-дисков (аудио), внешних устройств или устройств USB;
- просматривать фотографии с дисков или устройств USB;
- слушать FM-радио.

Для создания насыщенного звука предусмотрены следующие эффекты:

- цифровое управление звуком (DSC);
- динамическое усиление низких частот (DBB).

Данное устройство поддерживает следующие медиаформаты:



Проигрыватель воспроизводит диски со следующими региональными кодами:

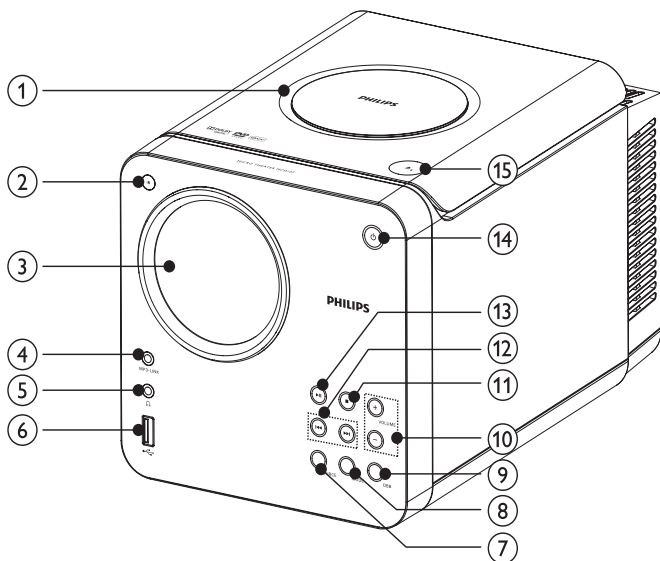
Код региона DVD	Страны
	Европа
	Россия

Комплект поставки

Проверьте комплектацию устройства

- Основное устройство
- 2 динамика
- Пульт ДУ с батареей
- Аудио-/видео-кабель
- Соединительный кабель MP3 Link
- Краткое руководство
- Руководство пользователя

Описание основного устройства



① **Отделение для диска**

② **IR**

- Датчик пульта ДУ

③ **Дисплей**

- Отображение текущего состояния.

④ **MP3 LINK**

- Разъем для внешнего аудиоустройства.

⑤ 

- Разъем для наушников

⑥ 

- Разъем USB

⑦ **SOURCE**

- Выбор источника: диск, устройство USB, FM-радио или MP3 Link.

⑧ **MODE**

- Выбор режима повторного воспроизведения или воспроизведения в произвольном порядке.

⑨ **DBV**

- Включение или выключение функции динамического усиления НЧ.

⑩ **VOLUME +/-**

- Регулировка громкости.

⑪ 


- Остановка воспроизведения или удаление программы.


⑫ 

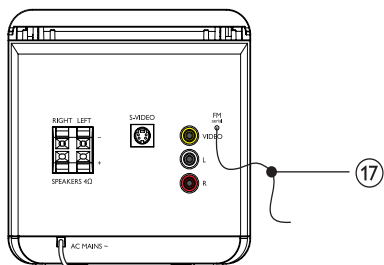
- Быстрый переход вперед/назад.
- Настройка на радиостанцию.
- Настройка времени.

⑬ 

- Запуск или приостановка воспроизведения.

- 14  • Включение системы, переключение в режим ожидания или в режим ожидания Eco Power.

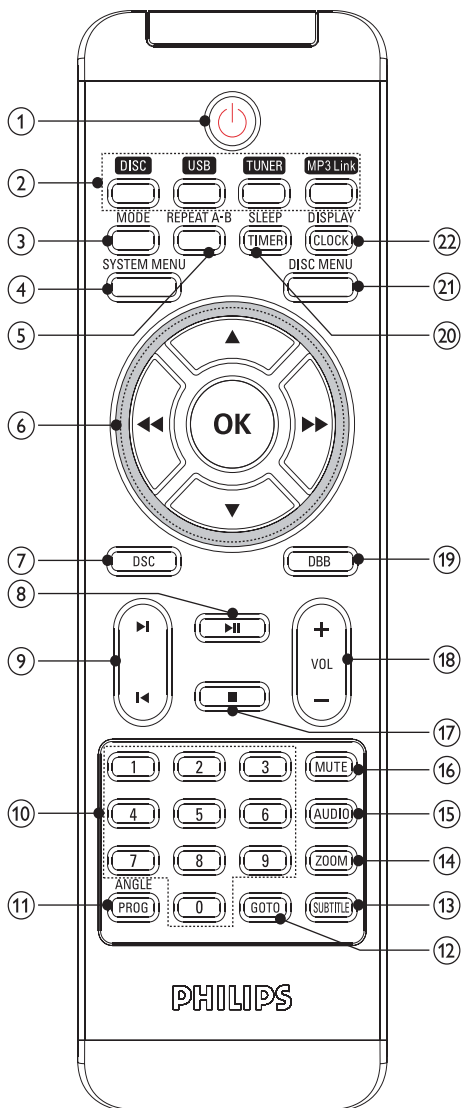
- 15  • Открытие/закрытие отделения для диска.




- 16 Шнур питания

- 17 Антенна FM
• Улучшение приема FM-радио.

Описание пульта ДУ



- 1  • Включение системы, переключение в режим ожидания или в режим ожидания Eco Power.

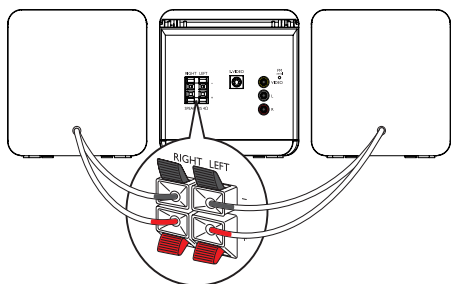
- ② **Кнопки переключения источников (DISC, USB, TUNER, MP3 Link)**
- Выбор источника.
- ③ **MODE**
- Выбор режима повторного воспроизведения или воспроизведения в произвольном порядке.
- ④ **SYSTEM MENU**
- Вход и выход из меню настройки системы.
- ⑤ **REPEAT A-B**
- Выбор раздела для повторного воспроизведения или выключение режима повтора.
- ⑥ **◀▶▶▶**
- Быстрый переход вперед/назад.
 - Настройка на радиостанцию.
 - Перемещение влево/вправо по меню диска или настройки системы.
 - Настройка времени.
- ⑦ **DSC**
- Выбор предустановленных настроек звука.
- ⑧ **▶▶**
- Запуск или приостановка воспроизведения.
- ⑨ **◀▶**
- Переход к следующей или предыдущей записи/разделу/дорожке.
 - Выбор сохраненной радиостанции.
- ⑩ **Цифровая панель 0-9**
- Выбор определенной записи/раздела/дорожки.
- ⑪ **PROG/ANGLE**
- Программирование радиостанций.
 - Выбор ракурса воспроизведения DVD.
- Записи/разделы/дорожки программы.
 - Выбор формата времени: 12 ч. или 24 ч.
- ⑫ **GOTO**
- Быстрый переход к определенному разделу диска во время воспроизведения.
- ⑬ **SUBTITLE**
- Выбор субтитров
- ⑭ **ZOOM**
- Увеличение или уменьшение изображения на экране телевизора.
- ⑮ **AUDIO**
- Для DVD/DivX: выбор языка аудиовоспроизведения.
 - Для VCD: выбор аудиоканала — стерео, моно левый, моно правый или микс-моно.
- ⑯ **MUTE**
- Отключение и включение звука.
- ⑰ **■**
- Остановка воспроизведения или удаление программы.
- ⑱ **VOL +/-**
- Регулировка громкости.
- ⑲ **DBB**
- Включение/выключение усиления НЧ.
- ⑳ **TIMER/SLEEP**
- Установка таймера отключения.
 - Установка времени включения будильника.
- ㉑ **DISC MENU**
- Вход или выход из меню.
- ㉒ **CLOCK/DISPLAY**
- Установка часов.
 - Отображение информации на экране телевизора во время воспроизведения.

3 Подключение

Подготовка

- 1 Положите мягкую ткань на твердую, плоскую и устойчивую поверхность.
- 2 Установите устройство на ткань.
- 3 Снимите крышку для разъемов.

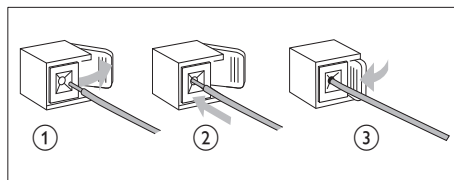
Подключение динамиков



Примечание

- Убедитесь, что цвета маркировки проводов и разъемов динамиков совпадают.

- 1 Поднимите и удерживайте зажим разъема.
- 2 Вставьте зачищенную часть провода до конца.
 - Подключите провода правого динамика к разъемам "RIGHT", а левого — к разъемам "LEFT".
 - Подключите провода красного цвета к разъему "+", а провода черного цвета — к разъему "-".
- 3 Отпустите зажим разъема.



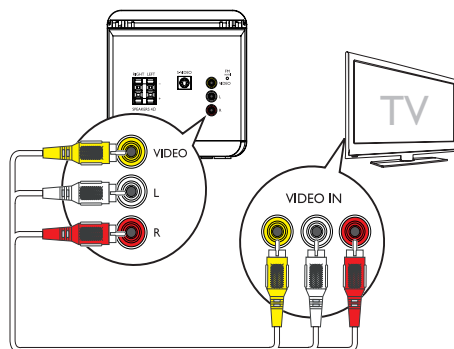
Подключение телевизора

Можно просматривать видеозаписи, воспроизводимые устройством, на экране телевизора.

- Вариант 1. Подключение через кабель AV.
- Вариант 1. Подключение к разъему S-Video.

Вариант 1. Подключение через кабель AV.

Выход AV OUT обеспечивает стандартное аналоговое подключение.



- 1 Подключите кабель AV (красный/белый/желтый) к следующим разъемам.
 - Разъемам AV OUT (VIDEO, L, R) на устройстве.
 - Разъемам AV INPUT на телевизоре.

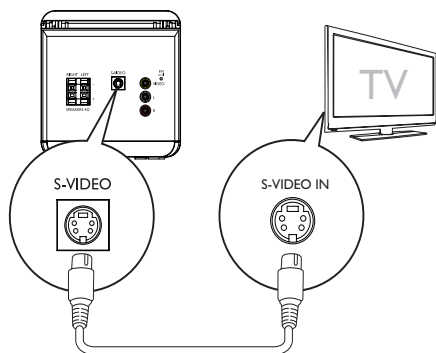
Совет

- Чтобы звук поступал из устройства, а не из динамиков телевизора, подключите только видеокабель (желтый). Не подключайте аудиокабель (красный и белый).

Вариант 2. Подключение к разъему S-Video.

S-video обеспечивает лучшее качество изображения по сравнению с подключением через разъем AV OUT.

- 1 Подключите кабель S-video (не входит в комплект) к:
 - разъему **S-VIDEO** на устройстве;
 - разъему S-Video телевизора.



Подключение питания

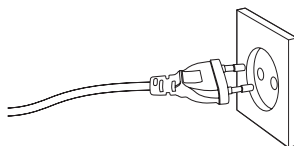
Внимание

- Риск повреждения устройства! Убедитесь, что напряжение электросети соответствует напряжению, указанному на задней или нижней панели устройства.
- Риск поражения электрическим током! При отключении шнура питания от электросети тяните только за вилку. Не тяните за шнур питания.
- Перед подключением шнура питания убедитесь, что все остальные подключения выполнены.

Примечание

- Табличка с обозначениями расположена на задней панели основного устройства.

- 1 Вставьте вилку шнура питания в розетку электросети.



4 Начало работы



Внимание

- Неправильное использование кнопок управления и регулировки или выполнение действий, отличных от описанных ниже, может привести к радиационному облучению и к другим опасным последствиям.

Всегда последовательно следуйте инструкциям, приведенным в данной главе. При обращении в представительство компании Philips необходимо назвать номер модели и серийный номер устройства. Серийный номер и номер модели указаны на задней панели устройства. Впишите эти номера здесь:
Номер модели _____
Серийный номер _____

Подготовка пульта ДУ



Внимание

- Взрывоопасно! Не подвергайте батарейки воздействию высоких температур, прямым солнечным лучам или огню. Запрещается сжигать батарейки.

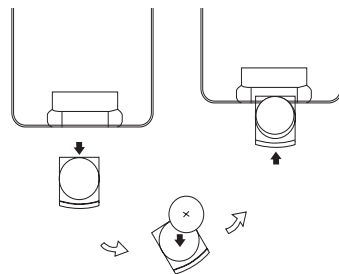
При первоначальном использовании.

- 1 Удалите защитный ярлычок для активации батареек пульта ДУ.

Замена батареек пульта ДУ.

- 1 Откройте крышку батарейного отсека.
- 2 Вставьте 1 батарейку типа CR2025, соблюдая указанную полярность (+/-).

- 3 Закройте крышку батарейного отсека.



Примечание

- Перед нажатием любой функциональной кнопки ДУ выберите необходимый источник при помощи пульта ДУ, а не главного устройства.
- Если вы не собираетесь использовать пульт ДУ в течение долгого времени, извлеките батареи.

Автоматическая настройка радиостанций

При первом подключении системы устройства к источнику питания или в случае, если в памяти системы устройства не сохранена ни одна радиостанция, включается функция автоматического сохранения доступных радиостанций Plug-and-Play.

- 1 Подключите устройство к электросети.
 - ↳ Отобразится [AUTO INSTALL — PRESS PLAY, STOP CANCEL] (Автоматическая установка — нажмите кнопку PLAY; для отмены нажмите ■).

- 2 Нажмите кнопку ►|| на основном устройстве, чтобы начать установку.
 - ↳ Отобразится индикатор [AUTO] (Авто).
 - ↳ Устройство автоматически сохранит радиостанции с достаточно сильным сигналом.
 - ↳ Когда все доступные радиостанции будут сохранены, автоматически начнется воспроизведение первой из предустановленных радиостанций.

Установка часов

- 1 В режиме ожидания нажмите и удерживайте кнопку **CLOCK/DISPLAY** для входа в режим установки часов.
 - ↳ Время отобразится в 12- или 24- часовом формате.
- 2 Последовательно нажимайте кнопку **PROG** для выбора 12- или 24-часового формата отображения времени.
- 3 Нажмите **CLOCK/DISPLAY** для подтверждения.
 - ↳ Отобразятся и начнут мигать цифры, соответствующие значению часа.
- 4 С помощью кнопок ◀◀▶▶ установите значение часов.
- 5 Нажмите **CLOCK/DISPLAY** для подтверждения.
 - ↳ Отобразятся и начнут мигать цифры, соответствующие значению минут.
- 6 С помощью кнопок ◀◀▶▶ установите значение минут.
- 7 Нажмите **CLOCK/DISPLAY** для подтверждения.

Совет

- Для отображения часов во время воспроизведения последовательно нажимайте кнопку **CLOCK/DISPLAY** до появления часов.

Включение

- 1 Нажмите Φ .
 - ↳ Система переключится на последний выбранный источник.

Переключение в режим ожидания

- 1 Нажмите кнопку Φ еще раз для перевода устройства в режим ожидания.
 - ↳ Яркость подсветки индикаторной панели уменьшится.
 - ↳ На индикаторной панели отобразятся часы (если они настроены).

Для переключения устройства в режим ожидания Eco Power выполните следующие действия.

- 1 В режиме ожидания нажмите и удерживайте кнопку Φ более 2-х секунд.
 - ↳ Подсветка индикаторной панели отключится.

Настройка телевизора

- 1 Включение устройства.
- 2 Нажмите кнопку **DISC** для выбора источника DISC.
- 3 Включите телевизор и настройте его на соответствующий видеоканал.
 - ↳ Должен появиться синий фоновый экран Philips DVD.

Совет

- Дополнительные сведения или инструкции по настройке канала видео см. в руководстве пользователя телевизора.

5 Воспроизведение



Внимание

- Опасность повреждения устройства! Во время воспроизведения не перемещайте устройство.



Примечание

- Сообщение на экране 'INVALID KEY' означает, что в данный момент функция диска/файла недоступна.

- Для дисков MP3/WMA: нажмите ▲/▼, чтобы выбрать альбом.
- Для перехода к дорожке/файлу/разделу нажмите ◀▶.
- Для быстрого перехода вперед/назад нажмите и удерживайте ◀◀ ▶▶.



Примечание

- Данная функция доступна только для видеозаписей в формате DVD/DivX с субтитрами на нескольких языках.
- Во время воспроизведения нажимайте **SUBTITLE** для выбора языка субтитров.

Воспроизведение дисков



Внимание

- Запрещается смотреть на лазерный луч внутри устройства.
- Риск повреждения устройства! Не используйте диски с такими принадлежностями, как фиксаторы дисков или восстановители дисков.
- Не надавливайте с силой на лоток для диска и не устанавливайте в него ничего, кроме дисков. Это может привести к нарушению работоспособности проигрывателя.


- 1 Нажмите кнопку **DISC** для выбора диска в качестве источника.
- 2 Нажмите ▲, чтобы открыть отделение для диска.
- 3 Вставьте диск этикеткой вверх и закройте лоток для диска.
 - ↳ Воспроизведение начнется автоматически.
 - Для приостановки/возобновления воспроизведения нажмите ▶||.
 - Для остановки воспроизведения нажмите ■.

Воспроизведение с устройств USB



Примечание

- Убедитесь, что содержимое на устройстве USB имеет поддерживаемый формат. (см. "Информация о совместимости с USB")

- 1 Вставьте разъем устройства USB в гнездо .
- 2 Нажмите **USB**.
 - ↳ Воспроизведение начнется автоматически. В противном случае нажмите ▶||.
 - Для приостановки/возобновления воспроизведения нажмите ▶||.
 - Для остановки воспроизведения нажмите ■.
 - Для выбора альбома/папки нажмите ▲/▼.
 - Для перехода к дорожке/файлу нажмите ◀▶.
 - Для быстрого перехода вперед/назад нажмите и удерживайте ◀◀ ▶▶.

Воспроизведение DivX-видео

Можно воспроизводить файлы DivX, скопированные на диск CD-R/RW, DVD-диск с возможностью записи или USB-устройство.

- 1 Вставьте диск или подключите устройство USB.
- 2 Выберите источник:
 - Для дисков нажмите **DISC**.
 - Для USB-устройств нажмите **USB**.
- 3 Выберите файл для воспроизведения и нажмите **OK**.
 - Для остановки воспроизведения нажмите **■**.
 - Для установки паузы/возобновления воспроизведения нажмите **▶||**.
 - Чтобы изменить язык субтитров, нажмите **SUBTITLE**.



Совет

- Файлы субтитров (со следующими расширениями: .srt, .smi, .sub, .ssa, .ass) поддерживаются, но не отображаются в меню навигации.
- Имя файла субтитров должно совпадать с именем видеофайла.

Просмотр изображений

Файлы JPEG можно просматривать в режиме слайд-шоу.

- 1 Вставьте диск или подключите устройство USB.
- 2 Выберите источник.
 - Для воспроизведения с диска нажмите **DISC**.
 - Для воспроизведения с устройств USB нажмите **USB**.
- 3 Нажмите кнопку **▶||** для запуска слайд-шоу.

Режимы воспроизведения слайд-шоу

Изображения можно просматривать в форме слайд-шоу в различных режимах воспроизведения.

- 1 Нажмите **PROG/ANGLE** несколько раз.

Просмотр с разных ракурсов

- 1 Для поворота изображения во время воспроизведения нажмите **▲▼/◀▶**.

Управление воспроизведением

Повтор и воспроизведение в случайном порядке

Вы можете выбрать различные режимы повтора во время воспроизведения. Параметры повтора воспроизведения различаются в зависимости от типа диска.

- 1 Чтобы выбрать режим воспроизведения, нажимайте **MODE**.
 - Для DVD
 - **[CHAPTER]** (раздел): повтор текущего раздела
 - **[TITILE]** (запись): повтор текущей записи
 - **[REP ALL]** (повторить все): повтор диска
 - **[SHUF]** (произвольный порядок): воспроизведения диска в произвольном порядке
 - **[OFF]** (отключение): отключение режима повтора

- Для VCD/MP3/CD/DivX
 - **[REP 1]** (повтор 1): повтор текущей дорожки
 - **[REP DIR]** (повтор папки) (только для MP3-диска): повтор текущей папки
 - **[REP ALL]** (повторить все): повтор диска
 - **[SHUF]** (произвольный порядок): воспроизведения диска в произвольном порядке
 - **[OFF]** (отключение): отключение режима повтора

2 Для возврата к обычному режиму воспроизведения последовательно нажимайте кнопку **MODE**, пока на дисплее не исчезнет индикатор режима.



Совет

- Режим воспроизведения в случайном порядке не включается при воспроизведении запрограммированных дорожек.

Повтор A-B (DVD/VCD/CD/MP3/WMA)

- 1** Во время воспроизведения музыки или видео нажмите **REPEAT A-B** в начальной точке.
- 2** Нажмите **REPEAT A-B** в точке окончания.
 - ↳ Начнется повторное воспроизведение раздела.
 - ↳ Чтобы отменить повторное воспроизведение, снова нажмите **REPEAT A-B**.



Совет

- Разделы A и B могут быть установлены в пределах одной записи/дорожки.

Поиск по времени или по номеру раздела/дорожки

При воспроизведении видео или музыкального диска можно выбрать раздел, дорожку или определенный участок.

- 1** Во время воспроизведения нажимайте **GOTO** пока не отобразится поле ввода времени воспроизведения раздела/дорожки или поле ввода раздела/дорожки.
 - В поле ввода времени введите часы, минуты и секунды точки начала воспроизведения.
 - В поле ввода раздела/дорожки введите раздел/дорожку.

Параметры воспроизведения

Отображение информации о воспроизведении

- 1** Во время воспроизведения последовательно нажимайте кнопку **CLOCK/DISPLAY** для выбора другой информации.

Программирование

- 1** В режиме остановки воспроизведения нажмите **PROG/ANGLE**, чтобы войти в режим программирования.
- 2** Нажмите **◀▶▶/▲/▼** для выбора номера сохраненного файла.
- 3** С помощью цифровой клавиатуры введите номер дорожки/записи.
 - Для выхода из меню программирования нажмите **PROG/ANGLE**.
- 4** После завершения программирования нажмите **▶II**, чтобы начать воспроизведение.

- Для внесения изменений снова выполните описанные выше шаги.
- Чтобы удалить программу, дважды нажмите ■.

Изменение ракурса камеры

Некоторые DVD-диски содержат альтернативные эпизоды, то есть эпизоды, записанные с разных ракурсов. При воспроизведении таких DVD-дисков можно выбирать доступные альтернативные эпизоды.

- 1 Для переключения между ракурсами камеры нажимайте кнопку **PROG/ANGLE**.

Выбор языка аудиовоспроизведения

Для дисков DVD, DiVx-видео или VCD можно выбирать язык аудиосопровождения.

- 1 Во время воспроизведения диска нажмите **AUDIO**.
 - ↳ Отобразится список языков. Если выбранные аудиоканалы недоступны, используется аудиоканал диска, установленный по умолчанию.



Совет

- Для некоторых дисков DVD язык можно изменить только в меню диска DVD. Для входа в меню нажмите **DISC MENU**.

Увеличение и уменьшение изображения

- 1 Чтобы увеличить или уменьшить изображение, нажимайте **ZOOM** во время просмотра снимков/видео.
 - Для перемещения по увеличенному изображению нажимайте ◀▶▶/▲/▼.

6 Прослушивание радио

Настройка радиостанции

- 1 Последовательно нажимайте кнопку **TUNER** для выбора FM-радиостанции.
- 2 Нажмите и удерживайте кнопку ◀◀ или ▶▶ более 2 секунд.
 - ↳ Отобразится индикатор [SEARCH] (Поиск).
 - ↳ Настройка станций с сильным сигналом производится автоматически.
- 3 Повторите шаг 2 для настройки других станций.
 - Для настройки на станцию со слабым сигналом последовательно нажимайте кнопку ◀◀ или ▶▶ для поиска оптимального приема.

Автоматическое программирование радиостанций



Примечание

- Можно запрограммировать до 20 радиостанций.

- 1 В режиме тюнера нажмите и удерживайте более 2 секунд кнопку **PROG/ANGLE** для включения режима автоматического программирования.
 - ↳ Отобразится индикатор [AUTO] (Авто).
 - ↳ Все найденные станции будут запрограммированы в порядке уменьшения силы сигнала.

- ↳ Первая запрограммированная радиостанция включится автоматически.

Программирование радиостанций вручную



Примечание

- Можно запрограммировать до 20 радиостанций.

- 1 Настройте радиостанцию.
- 2 Нажмите кнопку **PROG/ANGLE** для перехода в режим программирования.
 - ↳ На дисплее начнет мигать индикатор [PROG].
- 3 С помощью кнопок **◀/▶** выберите номер (от 1 до 20) для этой радиостанции, затем нажмите кнопку **PROG/ANGLE** для подтверждения.
 - ↳ Отобразится номер предустановленной станции и ее частота.
- 4 Повторите вышеперечисленные шаги для программирования других радиостанций.



Совет

- Для смены запрограммированной радиостанции сохраните под ее номером другую станцию.



Совет

- Установите антенну на максимальном расстоянии от телевизора, видеомагнитофона или иного источника радиоизлучения..
- Для лучшего приема полностью разверните и настройте положение антенны.

Выбор предустановленной радиостанции

- 1 Нажмите кнопку **◀/▶** для выбора номера предустановки.

7 Настройка звука

Регулировка уровня громкости

- 1 Во время воспроизведения воспользуйтесь кнопками **VOL +/-** для увеличения/уменьшения уровня громкости.

Выбор предустановленного звукового эффекта

- 1 Во время воспроизведения нажмите кнопку **DSC** несколько раз и выберите один из режимов:
 - [POP] (Поп)
 - [JAZZ] (Джаз)
 - [CLASSIC] (Классика)
 - [ROCK] (Рок)

Усиление басов

- 1 Во время воспроизведения нажмите **DBB** для включения или выключения динамического усиления НЧ.
 - ↳ Если включена функция динамического усиления НЧ (DBB), отображается индикация DBB.

Отключение звука

- 1 Во время воспроизведения нажмите кнопку **MUTE** для отключения/включения звука.

8 Настройка параметров

Параметры системы

Установка экранной заставки

Экранная заставка защищает экран телевизора от повреждений в результате длительного воздействия статического изображения.

- 1 Нажмите **SYSTEM MENU**.
↳ Отобразится системное меню.
- 2 Выберите **[SYSTEM SETUP]** (настройка системы) > **[SCREEN SAVER]** (экранная заставка), а затем нажмите **▶▶**.
- 3 Выберите значение параметра, затем нажмите **OK**.
 - **[ON]** (вкл.): включение экранной заставки.
 - **[OFF]** (выкл.): отключение экранной заставки.
- 4 Нажмите **SYSTEM MENU** для выхода.

Восстановление настроек по умолчанию

Можно сбросить все установленные параметры и пользовательские настройки на заводские.

- 1 Нажмите **SYSTEM MENU**.
- 2 Выберите **[SYSTEM SETUP]** (настройка системы) > **[DEFAULT]** (по умолчанию), а затем нажмите **▶▶**.
- 3 Выберите **[RESTORE]** (восстановить), затем нажмите **OK**.
- 4 Нажмите **SYSTEM MENU** для выхода.

Параметры воспроизведения

Выбор языка



Примечание

- Если выбранный язык недоступен для диска, будет использоваться язык, установленный для диска по умолчанию.

- 1 Нажмите **SYSTEM MENU**.
- 2 Выберите **[LANGUAGE SETUP]** (настройка языка).
- 3 Выберите параметр, затем нажмите ►►
 - **[OSD LANGUAGE]** (язык экранного меню): выбор языка экранного меню.
 - **[AUDIO LANG]** (язык аудиосопровождения): выбор языка аудиосопровождения для воспроизведения DVD.
 - **[SUBTITLE LANG]** (язык субтитров): выбор языка субтитров для воспроизведения DVD.
 - **[MENULANG]** (язык меню диска): выбор языка для корневого меню DVD.
 - **[DIVX LANG]** (язык (DivX)): выбор языка субтитров для воспроизведения DivX.
- 4 Выберите значение параметра, затем нажмите **OK**.
- 5 Нажмите **SYSTEM MENU** для выхода.

Выбор типа телевидения

Формат изображения определяет экранный формат в соответствии с типом подключенного телевизора.

- 1 Нажмите **SYSTEM MENU**.

- 2 Выберите **[SYSTEM SETUP]** (настройка системы) > **[TV TYPE]** (тип телевидения), затем нажмите ►►.
- 3 Выберите значение параметра, затем нажмите **OK**.
 - **[4:3PS]**: Для телевизора с форматом экрана 4:3: полноэкранное изображение с обрезанными боковыми краями.
 - **[4:3LB]**: Для телевизора с форматом экрана 4:3: широкоэкранное изображение с черными полосами сверху и снизу.
 - **[16:9]**: Для широкоэкранного телевизора: формат 16:9.

Выбор системы телевидения

Выберите систему цветовоспроизведения в соответствии с подключенным телевизором.

- 1 Нажмите **SYSTEM MENU**.
- 2 Выберите **[SYSTEM SETUP]** (настройка системы) > **[TV SYSTEM]** (система телевидения), а затем нажмите ►►.
- 3 Выберите значение параметра, затем нажмите **OK**.
 - **[NTSC]**: для телевизора с цветовой системой NTSC.
 - **[PAL]**: для телевизора с цветовой системой PAL.
 - **[AUTO]** (авто): для телевизора с несколькими цветовыми системами.
- 4 Нажмите **SYSTEM MENU** для выхода.

Ограничение просмотра DVD

На некоторых DVD-дисках может присутствовать ограничение на просмотр, распространяющееся на весь диск или на некоторые эпизоды диска. Данный параметр позволяет установить уровень ограничения на воспроизведение определенных эпизодов.



Примечание

- На дисках VCD, SVCD и CD уровень ограничения не обозначен, поэтому функция ограничения просмотра не оказывает влияния на условия просмотра дисков этих типов. Некоторые диски DVD не имеют уровня ограничения, хотя уровень ограничения фильма может быть указан на упаковке диска. Для таких дисков функции ограничения недоступны.

- 1 Нажмите **SYSTEM MENU**.
- 2 Выберите **[SYSTEM SETUP]** (настройка системы) > **[RATING]** (уровень), а затем нажмите ►.
- 3 Выберите значение параметра, затем нажмите **OK**.
 - ↳ Для воспроизведения DVD-дисков, которые имеют уровень ограничения выше установленного, необходимо ввести пароль из четырех цифр или установить более высокий уровень.
 - ↳ **[1 KID SAFE]**
Подходит для детского просмотра.
 - ↳ **[2 G]**
Программы для широкой аудитории, рекомендованные для зрителей всех возрастов.
 - ↳ **[3 PG]**
Рекомендуется установка ограничения на просмотр.
 - ↳ **[4 PG13]**
Не рекомендуется для просмотра детям до 13 лет. Рекомендуется установка ограничения на просмотр.
 - ↳ **[5 PG-R], [6 R]**
Рекомендуется ограничить возможность просмотра детьми до 17 лет или разрешить просмотр только в присутствии родителей или взрослых.

↳ **[7 NC-17]**

Не рекомендуется для просмотра детям и подросткам до 17 лет.

↳ **[8 ADULT]**

Просмотр только для взрослых из-за наличия материалов сексуального характера, сцен насилия или ненормативной лексики.

- 4 Нажмите **SYSTEM MENU** для выхода.

Изменение пароля ограничения просмотра

Можно установить пароль для ограничения просмотра определенных дисков.

- 1 Нажмите **SYSTEM MENU**.
- 2 Выберите **[SYSTEM SETUP]** (настройка системы) > **[PASSWORD]** (пароль), а затем нажмите ►.
- 3 Введите пароль, состоящий из четырех цифр, с помощью **Numeric keypad 0-9**, затем нажмите **OK**.
- 4 Нажмите **SYSTEM MENU** для выхода.



Совет

- Пароль, заданный по умолчанию, (1234) остается действительным, даже если установлен новый пароль.

Просмотр регистрационного кода DivX VOD

DivX — это популярная медиатехнология, созданная компанией DivX, Inc.

Медиафайлы DivX содержат сильно сжатое видео высокого качества, занимающее сравнительно небольшой объем. Файлы DivX могут включать расширенные медиафункции, например, меню, субтитры и дополнительные аудиодорожки.

Многие медиафайлы DivX доступны для загрузки из сети, а также вы можете взять напрокат или купить видеофайлы DivX через службу DivX VOD (видео по

запросу). Чтобы воспользоваться данной услугой, необходим регистрационный код устройства DivX VOD. Дополнительную информацию см. на веб-сайте www.divx.com/vod.

- 1 Нажмите **SYSTEM MENU**.
- 2 Выберите **[SYSTEM SETUP]** (настройка системы) > **[DIVX[R] VOD]**, затем нажмите **▶▶**.
- 3 Нажмите **OK**.
↳ Отобразится регистрационный код.
- 4 Запишите код.
- 5 Нажмите **SYSTEM MENU** для выхода.



Совет

- Все видеофайлы, загруженные с DivX® VOD, можно просматривать только на данном устройстве.

Настройки видео

Настройка качества изображения

Во время просмотра DVD-диска для улучшения качества изображения можно регулировать яркость, контрастность, цветовой тон и насыщенность.

- 1 Нажмите **SYSTEM MENU**.
- 2 Выберите **[VIDEO SETUP]** (настройка системы).
- 3 Выберите значение параметра, затем нажмите **▶▶**.
 - **[BRIGHTNESS]** (яркость): настройка уровня яркости.
 - **[CONTRAST]** (контрастность): настройка уровня контрастности.
 - **[HUE]** (оттенок): настройка цветового тона.
 - **[SATURATION]** (насыщенность): настройка уровня насыщенности.
- 4 Нажмите **▲▼**, чтобы настроить значение, а затем нажмите **OK**.
- 5 Нажмите **SYSTEM MENU** для выхода.

Настройки звука

Выбор низведения аудио

Выбор подходящего низведения аудио при воспроизведении DVD диска, записанного в формате Dolby Digital.

- 1 Нажмите **SYSTEM MENU**.
- 2 Выберите **[AUDIO SETUP]** (настройка звука) > **[DOWNMIX]** (микширование), затем нажмите **▶▶**.
- 3 Выберите значение параметра, затем нажмите **OK**.
 - **[LT/RT]**: Выберите данный параметр, если устройство подключено к декодеру Dolby Pro Logic.
 - **[STEREO]** (стерео): выберите данный параметр при звучании только двух фронтальных динамиков.
- 4 Нажмите **SYSTEM MENU** для выхода.

Настройка режима искусственного эха

Трехмерная обработка дает ощущение объемного звука при помощи всего двух динамиков.

- 1 Нажмите **SYSTEM MENU**.
- 2 Выберите **[AUDIO SETUP]** (настройка звука) > **[3D PROCESSING]** (трехмерная обработка), затем нажмите **▶▶**.
- 3 Выберите значение параметра, затем нажмите **OK**.
 - **[OFF]** (выкл.)
 - **[CONCERT]** (концерт)
 - **[CHURCH]** (церковь)
 - **[PASSIVE]** (пассивный)
 - **[WIDE]** (широк.)
 - **[LIVE]** (прямая трансляция)
- 4 Нажмите **SYSTEM MENU** для выхода.

Настройка частоты дискретизации

Можно выбрать частоту дискретизации LPCM (линейная импульсно-кодовая модуляция). Чем выше частота дискретизации, тем выше качество звука.

- 1 Нажмите **SYSTEM MENU**.
- 2 Выберите **[AUDIO SETUP]** (настройка звука) > **[DOWN SAMPLE]** (понижение частоты дискретизации), затем нажмите ►►.
- 3 Выберите значение параметра, затем нажмите **OK**.
 - **[48 КГц]**: для дисков, записанных с частотой дискретизации 48 кГц.
 - **[96 КГц]**: для дисков, записанных с частотой дискретизации 96 кГц.
 - **[192 КГц]**: для дисков, записанных с частотой дискретизации 192 кГц.
- 4 Нажмите **SYSTEM MENU** для выхода.

Включение ночного режима

Ночной режим приглашает громкие звуки, что позволяет просматривать фильмы DVD при небольшом уровне громкости, не мешая окружающим.

- 1 Нажмите **SYSTEM MENU**.
- 2 Выберите **[AUDIO SETUP]** (настройка звука) > **[NIGHT MODE]** (ночной режим), затем нажмите ►►.
- 3 Выберите параметр, затем нажмите **OK**.
 - **[ON]** (вкл.): тихий просмотр видео в ночное время.
 - **[OFF]** (выкл.): объемное звучание с полным динамическим диапазоном.
- 4 Нажмите **SYSTEM MENU** для выхода.

9 Другие возможности

Установка времени включения будильника

Данная система может быть использована в качестве будильника. В установленное время включаются источники **DISC**, **USB** или **TUNER**.

- 1 Убедитесь в правильности установки часов.
- 2 В режиме ожидания нажмите и удерживайте **TIMER**.
- 3 С помощью кнопки **DISC**, **TUNER** или **USB** выберите источник.
- 4 Нажмите **TIMER** для подтверждения.
 - ↳ Отобразятся и начнут мигать цифры, соответствующие значению часа.
- 5 С помощью кнопок ◀◀▶▶ установите значение часа.
- 6 Нажмите **TIMER** для подтверждения.
 - ↳ Отобразятся и начнут мигать цифры, соответствующие значению минут.
- 7 С помощью кнопок ◀◀▶▶ установите значение минут.
- 8 Нажмите **TIMER** для подтверждения.
 - ↳ Таймер установлен и активирован.

Установка и отключение будильника

- 1 Последовательно нажимайте кнопку **TIMER** для установки или отключения будильника.
 - ↳ Когда будильник включен, на дисплее отображается ⌚.
 - ↳ Если будильник отключен, индикация ⌚ исчезает с дисплея.



Совет

- Будильник не работает в режиме MP3 LINK.
- Если выбран источник DISC/USB, а дорожка не может быть воспроизведена, автоматически включается тюнер.

Установка таймера отключения

Данная система может автоматически переключаться в режим ожидания по истечении установленного периода времени.

- 1 Когда система включена, нажмите кнопку **SLEEP** несколько раз для выбора периода времени (в минутах).
 - ↳ Когда таймер отключения задействован, на дисплее отображается индикатор **zZ**.

Сброс таймера отключения

- 1 Последовательно нажимайте **SLEEP** до отображения **[OFF]**.
 - ↳ После сброса таймера отключения с дисплея исчезает индикатор **zZ**.

Воспроизведение с внешнего устройства

Данное устройство позволяет воспроизводить музыку с внешнего устройства.

- 1 Нажмите **MP3 Link** для выбора канала MP3 Link в качестве источника.
- 2 Подключите прилагаемый кабель MP3 Link к:
 - разъему **MP3 Link** (3,5 мм) на устройстве;
 - разъему для наушников на внешнем устройстве.
- 3 Включите воспроизведение на устройстве (см. руководство пользователя устройства).

10 Сведения об изделии



Примечание

- Информация о продукте может быть изменена без предварительного уведомления.

Характеристики

Усилитель

Номинальная выходная мощность	2 x 5 Вт (среднеквадратическая)
Частотный отклик	60–16 кГц, ±3 дБ
Соотношение сигнал/шум	>65 дБ
Вход Aux	0,5 В (среднеквадратическая) 20 кОм

Диск

Тип лазера	Полупроводниковый
Диаметр диска	12 см/8 см
Декодирование видео	MPEG-2/MPEG-1
Видео ЦАП	10 бит
Система сигнала	PAL/NTSC
Видеоформат	4:3/16:9
Отношение сигнал/шум (видео)	56 дБ (минимум)
Композитный видеовыход	Y:1 Vp-p, 75 Ом Y-1,0 Vp-p, 75 Ом
Выход S-Video	C- 0,286 Vp-p, 75 Ом
Аудио ЦАП	24 бит / 96 кГц

Общее искажение гармоник	<1% 4 Гц–20 кГц (44,1 кГц) 4 Гц - 22 кГц (48 кГц)
Частотный отклик	4 Гц - 44 кГц (96 кГц)
Общее искажение гармоник	< 0,1% (1 кГц) минимум 40 дБ
Разделение каналов	(1 кГц)
Отношение сигнал/шум	>65 дБА

FM

Частотный диапазон	87,5 - 108 мГц
Шкала настройки	50 кГц
Чувствительность - Моно, отношение сигнал/шум	<22 дБ 26 дБ
Общее искажение гармоник	<3 %
Соотношение сигнал/шум	>55 дБ

АС

Сопrotивление АС	4 Ом
Драйвер динамика	3,5" динамик
Чувствительность	>82 дБ / м / Вт

Общая информация

Сеть переменного тока	220 - 230 В, 50 Гц
Энергопотребление в режиме работы	20 Вт
Энергопотребление в режиме ожидания	< 4 Вт
Энергопотребление в режиме ожидания Eco	<2 Вт
Прямой порт USB	Версия 2.0/1.1

Размеры	
- Основное устройство (Ш x В x Г)	150 x 152 x 250 мм
- Динамики (Ш x В x Г)	150 x 152 x 197 мм
Вес	
- С упаковкой	5.30 кг
- Основное устройство	2.04 кг
- Динамики	2 x 1,76 кг

Информация о воспроизводимости USB

Совместимые устройства USB:

- флэш-накопитель USB (USB 2.0 или USB 1.1)
- плееры с флэш-памятью USB (USB 2.0 или USB 1.1)
- карты памяти (для работы с данным устройством требуется дополнительное устройство считывания)

Поддерживаемые форматы:

- Формат файловой системы устройства USB или карты памяти FAT12, FAT16, FAT32 (объем сектора: 512 байт)
- Скорость передачи MP3 (скорость передачи данных): 32-320 Кбит/с и переменная скорость передачи данных
- WMA v9 или более ранней версии
- Каталоги с вложением до 8 уровней
- Количество альбомов/ папок: макс. 99
- Количество дорожек/записей: макс. 99
- Тэг ID3 v2.0 или более поздней версии
- Имя файла в Unicode UTF8 (максимальная длина: 128 байт)

Неподдерживаемые форматы:

- Пустые альбомы: пустой альбом — это альбом, не содержащий файлов MP3/WMA. Альбом не будет отображаться на дисплее.
- Файлы неподдерживаемых форматов пропускаются. Например, документы Word (.doc) или файлы MP3 с расширением .dlf игнорируются и не воспроизводятся.
- Аудиофайлы AAC, WAV, PCM
- Файлы WMA, защищенные от копирования (DRM) (.wav, .m4a, .m4p, .mp4, .aac)
- Файлы WMA в формате Lossless (без потери качества)

Поддерживаемые форматы дисков MP3

- ISO9660, Joliet
- Максимальное количество записей: 512 (в зависимости от длины имени файла)
- Максимальное количество альбомов: 255
- Поддерживаемые частоты выборки: 32 кГц, 44,1 кГц, 48 кГц
- Поддерживаемые скорости передачи : 32~256 (кбит/с), переменная скорость передачи

11 Устранение неполадок



Предупреждение

- Запрещается снимать корпус устройства.

Для сохранения действия условий гарантии запрещается самостоятельно ремонтировать систему.

При возникновении неполадок в процессе использования данной системы перед обращением в сервисную службу проверьте следующие пункты. Если не удастся решить проблему, посетите веб-сайт Philips (www.philips.com/welcome). При обращении в компанию Philips устройство должно находиться поблизости, номер модели и серийный номер должны быть известны.

Отсутствует питание

- Проверьте правильность подключения сетевой вилки устройства.
- Проверьте наличие электропитания в сетевой розетке.
- В целях экономии энергии система отключается автоматически через 15 минут после окончания воспроизведения дорожек и отсутствия команд управления.

Нет звука или звук с помехами

Нет звука или звук с помехами

- Настройте громкость.
- Отключите наушники.
- Проверьте, чтобы динамики были подключены правильно.
- Проверьте, не замкнуты ли провода динамиков.

Перепутаны левый и правый аудиовыходы

- Проверьте подключение и расположение динамиков.

Устройство не реагирует

- Отключите и снова подключите сетевую кабель к розетке, затем включите систему повторно.
- В целях экономии энергии система отключается автоматически через 15 минут после окончания воспроизведения дорожки и отсутствия управления.

Пульт ДУ не работает

- Перед нажатием любой функциональной кнопки выберите необходимый источник с помощью пульта ДУ, а не главного устройства.
- Поднесите пульт ДУ ближе к устройству.
- Установите элементы питания, соблюдая полярность (+/-), как указано на устройстве.
- Замените элементы питания.
- Направьте пульт ДУ непосредственно на датчик на передней панели устройства.

Диск не обнаружен

- Вставьте диск.
- Убедитесь, что диск вставлен правильно.
- Подождите, пока сконденсированная на линзе жидкость исчезнет.
- Замените или очистите диск.
- Используйте финализированный CD или диск необходимого формата.

Нет изображения

- Проверьте видеоподключение.
- Переключите телевизор на соответствующий канал видео.

Не удается установить язык субтитров

- На диске отсутствуют аудиопоток и субтитры на других языках.
- На диске установлено запрещение изменения языка аудиопотока или субтитров.

Некоторые файлы на устройстве USB не отображаются

- Число папок и файлов на устройстве USB превышает заданный лимит. Это не является неисправностью.
- Форматы этих файлов не поддерживаются.

Устройство USB не поддерживается

- Данное устройство USB несовместимо с этим устройством. Попробуйте подключить другое устройство.

Плохой прием радиосигнала

- Увеличьте расстояние между устройством и телевизором или видеомагнитофоном.
- Полностью расправьте антенну FM.

Таймер не работает

- Правильно установите часы.
- Включите таймер.

Настройка часов/таймера удалена

- Произошел сбой питания или шнур питания был отключен.
- Переустановите часы/таймер.

12 Глоссарий

D

DivX®

Кодек DivX® — это патентованная технология сжатия на основе MPEG-4, разработанная DivX®, Inc. Она позволяет уменьшать размер файла цифрового видео, сохраняя при этом высокое качество изображения.

Dolby Digital

Система объемного звучания, разработанная компанией Dolby Laboratories, в которой для воспроизведения цифрового звука используется шесть каналов (передние левый и правый, боковые левый и правый, центральный и сабвуфер).

J

JPEG

Очень распространенный цифровой формат неподвижных изображений. Это система сжатия данных неподвижного изображения, предложенная Joint Photographic Expert Group, с незначительным снижением качества изображения при высокой степени сжатия. Файлы распознаются по расширению файла: .jpg или .jpeg

M

MP3

Файловый формат с системой сжатия звуковых данных. MP3 - это аббревиатура от Motion Picture Expert Group 1 (или MPEG-1) Audio Layer 3. Использование формата MP3 позволяет записывать на один диск CD-R или CD-RW в 10 раз больше данных, чем на обычный компакт-диск.

Р

PBC

Регулятор воспроизведения. Система, позволяющая перемещаться по Video CD/Super VCD с помощью экранных меню диска. Позволяет использовать интерактивное воспроизведение и поиск.

PCM

Импульсно-кодовая модуляция (Pulse Code Modulation). Система кодирования цифрового аудио.

S

S-Video

Аналоговое подключение для видео. Позволяет передавать изображение высокого качества за счет разделения отправляемых на подключенное устройство сигналов яркости и цвета. S-Video можно использовать только, если в телевизоре есть вход S-Video.

Surround

Система, создающая реалистичное трехмерное звучание. Это возможно с помощью нескольких динамиков, расположенных вокруг слушателя.

Э

Эпизод

Эпизод
Части раздела DVD-диска. Раздел состоит из нескольких эпизодов. Каждый эпизод имеет номер для упрощения перехода к определенной части раздела.

Экранный формат

Экранный формат-это соотношение длины и ширины телеэкрана. Формат стандартного телевизора - 4:3; формат широкоэкранный телевизора или телевизора с высокой четкостью - 16:9. Формат letter box позволяет получить изображение с более широкой перспективой на стандартном экране формата 4:3

Р

Раздел

На коммерческих DVD-дисках это самый длинный раздел кинофильма или музыкального произведения. Каждому разделу соответствует отдельный номер, таким образом, можно перейти в любой необходимый раздел.
При записи программ они сохраняются как разделы. В зависимости от параметров записи, записанные разделы могут автоматически делиться на эпизоды.

Разъем VIDEO OUT

Желтый разъем, через который осуществляется передача видеоизображения DVD на телевизор.

Ц

Цифровой звук

Цифровое аудио - это звуковой сигнал, преобразованный в числовые значения. Цифровой звук можно передавать по нескольким каналам. Аналоговый звук передается только по двум каналам.

Г

Гнезда AUDIO OUT

Красное и белое штекерные гнезда служат для передачи аудиосигнала в другую систему (телевизионные или стереосистемы и т. п.).

А

Аналоговый звук

Звук, не преобразованный с помощью цифровых технологий. Аналоговый звуковой сигнал воспроизводится с помощью AUDIO LEFT/RIGHT. Это красный и белый штекерные разъемы, через которые происходит передача звукового сигнала по правому и левому каналам.

К

Код региона

Система, позволяющая воспроизводить диски только в указанном регионе. Это устройство воспроизводит только диски, совместимые с указанным кодом региона. Код региона устройства расположен на товарной этикетке. Некоторые диски совместимы с несколькими регионами (или ВСЕМИ регионами.)

М

Меню диска

Отображаемая на экране функция, с помощью которой можно выбрать изображения, звук, субтитры, ракурс и т. п., записанные на DVD-диске.

Многоканальная система воспроизведения звука

Обычно в формате DVD каждой звуковой дорожке соответствует одно звуковое поле. В многоканальной системе используется структура, при которой каждой звуковой дорожке соответствует три и более каналов.

О

Ограничение просмотра

Функция ограничения воспроизведения DVD-диска в зависимости от возраста пользователя и в соответствии с уровнем ограничения для определенной страны. Данное ограничение различно для разных дисков. Если уровень ограничения диска более высокий, воспроизведение блокируется.

С

Скорость передачи в битах

Скорость передачи в битах — количество бит, переданных или обработанных за единицу времени. Единица измерения скорости передачи — бит/в секунду (бит/с) или килобит/в секунду (кбит/с). Термин “скорость передачи в битах” означает то же, что и термин “скорость передачи данных”.

Место для прикрепления
кассового и товарного чеков

РОССИЙСКАЯ ФЕДЕРАЦИЯ, РЕСПУБЛИКА БЕЛАРУШЬ, КАЗАХСТАН, РЕСПУБЛИКА КАЗАХСТАН*

PHILIPS

Модель:

Заполнение обязательно

Серийный номер:

Заполнение обязательно

Дата продажи:

Заполнение обязательно

ПРОДАВЕЦ:

Название торговой организации:

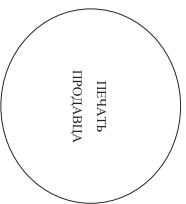
Заполнение обязательно

Телефон торговой организации:

Заполнение обязательно

Адрес и E-mail:

Заполнение обязательно



ПЕЧАТЬ
ПРОДАВЦА

Изделие получено в исправном состоянии, в полной комплектности, с инструкцией по эксплуатации на русском языке. Со всеми техническими характеристиками, функциональными возможностями и правилами эксплуатации ознакомлен. Изделие осмотрено и проверено в моем присутствии, претензий к качеству и внешнему виду не имею. Всё изложенное в инструкции по эксплуатации и гарантийном талоне обязуюсь выполнять и гарантирую выполнение всеми пользователями изделия. С условиями гарантии ознакомлен и согласен.

(ФИО и подпись покупателя)

Внимание! Требуется полного заполнения гарантийного талона продавцом!

Гарантийный талон недействителен при его неправильном или неполном заполнении, без печати продавца и подписи покупателя. Кассовый и товарный чеки о покупке должны быть прикреплены к настоящему гарантийному талону.

Дополнение к инструкциям пользователей

Уважаемый Потребитель!

Благодарим Вас за покупку изделия Филлипс (торговые марки Philips, Saeco, Aven)

При покупке изделия убедительно просим проверить правильность заполнения гарантийного талона. Серийный номер и наименование модели приобретенного Вами изделия должны быть идентичны занесен в гарантийный талон. Не допускается внесения в талон каких-либо изменений, исправлений. В случае неправильного или неполного заполнения гарантийного талона, а также если чек не был приравнен к гарантийному талону при покупке Вами изделия – немедленно обратиться к продавцу.

Изделие предоставляется собой технически сложный товар. При браке товара и винкабельного отношении и использовании его в соответствии с правилами эксплуатации оно будет подлежать службе Ваших дожде года. В ходе эксплуатации изделия не допускается механические повреждения поверхности изделия, попадания вонутрь посторонних предметов, жидкостей, насекомых и пр., в течение всего срока службы следует за сохранностью полной идентификационной информации с наименованием модели и серийного номера на изделии. Во избежание возможных недоразумений сохраняйте в течение всего срока службы документы, прилагаемые к изделию при его продаже (серийный гарантийный талон, товарный и кассовый чеки, накладные, инструкции пользователя и иные документы). Если в процессе эксплуатации Вы обнаружите, что параметры работы изделия отклоняются от положенных в инструкции пользователя, обратитесь, пожалуйста, за консультацией в Информационный Центр. Изготовлено под контролем «Philips Consumer Lifestyle B.V.» (Туссендиен 4, 9206 AD, Дрехтен, Нидерланды. Интернет на территории РФ (в случае импортной продукции): ООО «Филлипс», РФ, 123022 г. Москва, ул.Сергия Макаева, д.13 (старое ООО «Филлипс») установлен в соответствии с Таможенным кодексом Таможенного Союза). Если купленное Вами изделие требует специальной установки и подключения, рекомендуем обратиться в организацию, специализирующуюся на оказании такого рода услуг. Либо (компания), осуществлявшие Вам установку, несет ответственность за правильность профессиональной работы. Помните, квалификация персонала, установка и подключение изделия существенно для его дальнейшего правильного функционирования и гарантийного обслуживания.

Сроки и условия гарантии:

Наименование Изделия	Срок гарантии**	Срок службы**
Домашние медиацентры	1 год	5 лет
Стационарные аудио-видеосистемы, проигрыватели, переносные и автомобильные медиацентры и усилители	1 год	3 года
Персональные устройства, носимые проигрыватели, диктофоны, фотоаппараты, компьютерная периферия, автомобильная акустика, индивидуальные преобразователи устройств, обучающие пульты ДУ	1 год	1 год
Бытовая техника для дома и персонального ухода (бритвенные станция, кофеварка, пилососы, паровые станции, утюги, кухонная техника, бритвы, эпиляторы, электрические зубные щетки, товары по уходу за волосами и т.д.)	2 года	3 года
Электронные товары по уходу за лицом (Philips Aven)	2 года	2 года

***исчисляется со дня передачи товара потребителю или с даты изготовления, если дату передачи определить невозможно. Дата изготовления изделия Вы можете определить по серийному номеру (схематично: где ТГ – код, NN номер недели, х – любой символ). Пример: A012102123456 – дата изготовления 25 декабря 2010г. Также дата производства указывается на некоторых изделиях кодом вида: ПТНН, ПТННх, ПТННхх или хТТННххх. В случае затираний при определении даты изготовления обратиться, пожалуйста, в Информационный Центр.*

Настоящая гарантия распространяется только на изделия, имеющие полную идентификационную информацию, приобретенные и использованные исключительно для личных, семейных, домашних и иных нужд, не связанных с осуществлением предпринимательской деятельности. По окончании срока службы обратиться в авторизованный сервисный центр для проведения профилактических работ и получения рекомендаций по дальнейшей эксплуатации изделия. Гарантийное обслуживание не распространяется на изделия, недостатки которых возникли вследствие:

1. Нарушения Потребителем правил эксплуатации, хранения или транспортировки изделия.
 2. Отсутствия или ненадлежащего обслуживания изделия согласно рекомендациям инструкции по эксплуатации (например, нарушение очистки от накипи, промывка частей изделия и т.д.).
 3. Использование неоригинальных аксессуаров или расходных материалов, предусмотренных инструкцией по эксплуатации (если их использование приведет к нарушению работоспособности изделия).
 4. Действия третьих лиц.
 - Ремонт не уполномоченными лицами, внесение несанкционированных изменений конструкции или механических изменений и изменений программного обеспечения;
 - Отклонения от Туссендиенных Технических Спецификаций (ТОС) и норм питания, телекоммуникационных и кабельных сетей;
 - неправильной установки и/или подключения изделия;
 - неконечная изделия к другому изделию/товару в не обеспеченном состоянии (способ соединения должен осуществляться только после отключения всех соединяемых изделий/товаров от питающей сети).
 5. Действия неподготовленной силы (стихия, пожар, молния и т.д.).
- Гарантия не распространяется также на расходные материалы и аксессуары, включая, но не ограничиваясь, наушники, чехлы, соединительные кабели, изделия из стекла, сменные лампы, батареи и аккумуляторы, защитные экраны, накопители мусора, решетки, щетки, головки бритв и эпиляторов, линии жесткой с отпариванием сроком эксплуатации.

Зарегистрируйте Ваше изделие на сайте www.philips.ru/welcome и узнайте о преимуществах Участия в Клубе Philips

Любим! Информацию об изделии, расположении сервисных центров и о сервисном обслуживании Вы можете получить в Информационном Центре Филлипс:

Страна	Россия	Беларусь	Казахстан*
Телефон	8 800 200-04880 (бесплатный звонок в РФ, в т.ч. с мобильных телефонов), 8 (495) 960-1111	8 820 0011 0068 (бесплатный звонок на территории РФ, в т.ч. с мобильных телефонов)	875 11 65 0123 (бесплатный звонок со стационарных телефонов на территории Казахстана)
Веб-сайт	www.philips.ru	www.philips.by	www.philips.kz

*Кейсы, пакеты, линии связи, кабель, аксессуары, принадлежности не имеют www.philips.kz веб-сайта на казахском языке.

