

Register your product and get support at
www.philips.com/welcome

DCM3020



HU	Felhasználói kézikönyv	3
IT	Manuale utente	21
NL	Gebruiksaanwijzing	41
PL	Instrukcja obsługi	59

PT	Manual do utilizador	79
RU	Руководство пользователя	97
SK	Príručka užívateľa	119
SV	Användarhandbok	137

PHILIPS

SLOVAK REPUBLIC

Prístroj sa nesmie používať v mokrom a vlhkom prostredí! Chránite pred striekajúcou a kvapkajúcou vodou!

MAGYARORSZÁG

Minőségtanúsítás

A garanciajegyben feltüntetett forgalombahozó vállalat a 2/1984. (III.10.) BkM-IpM együttes rendelet értelmében tanúsítja, hogy ezen készülék megfelel a műszaki adatokban megadott értékeknek.

Figyelem! A meghibásodott készüléket - beleértve a hálózati csatlakozót is - csak szakember (szerviz) javíthatja. Ne tegye ki a készüléket esőnek vagy nedvesség hatásának!

Garancia

A forgalombahozó vállalat a termékre 12 hónap garanciát vállal.

Névleges feszültség220 - 230 V

Névleges frekvencia.....50 Hz

Teljesítmény

maximális60 W

készenléti állapotban..... <12W

Érintésvédelmi osztály II.

Tömeg8.82 kg

Befoglaló méretek

szélesség239 mm

magasság.....141.5 mm

mélység.....230 mm

Rádiórész vételi tartomány

URH.....87.5 - 108 MHz

Erősítő rész

Kimeneti teljesítmény.....2 × 60W RMS

Italia

DICHIARAZIONE DI CONFORMITA'

Si dichiara che l'apparecchio DCB188 Philips risponde alle prescrizioni dell'art. 2 comma 1 del D.M. 28 Agosto 1995 n. 548.

Fatto a Eindhoven

Philips Consumer Electronics

Philips, Glaslaan 2

5616 JB Eindhoven, The Netherlands

Klass 1 laseraparat

Varning! Om apparaten används på annat sätt än i denna bruksanvisning specificerats, kan användaren utsättas för osynlig laserstrålning, som överskrider gränsen för laserklass 1.

Observera! Stömbrytaren är sekundärt kopplad och bryter inte strömmen från nätet. Den inbyggda nåtdelen är därför ansluten till elnätet så länge stickproppen sitter i vägguttaget.

Innehållsförteckning

1 Viktigt!	138
Säkerhet	138
Obs!	139

2 Ditt mikrosystem	141
Introduktion	141
Förpackningens innehåll	141
Översikt över huvudenheten	142
Översikt över fjärrkontrollen	144

3 Komma igång	145
Ansluta högtalarna	145
Ansluta FM-antennen	145
Ansluta strömmen	145
Förbereda fjärrkontrollen	145
Ställa in klockan	146
Slå på	146

4 Uppspelning	147
Spela upp en skiva	147
Spela upp från USB	147
Spela upp från iPod/iPhone/iPad	147
Lyssna på radio	148

5 Alternativ för uppspelning	149
Pausa/återuppta uppspelningen	149
Hoppa till ett spår	149
Sökning inom ett spår	149
Programmera spår	149
Visa tid	150
Välja alternativ för repetering/slumpvis uppspelning	150

6 Justera ljudet	150
Justera volymen	150
Välj en förinställd ljudeffekt.	150
Förstärka basen	150
Ljud av	150

7 Övriga funktioner	151
Ställa in insomningstimern	151

Ställa in larmtid	151
Spela upp från en extern ljudenhet	151
Justera ljusstyrkan för teckenfönstret	151

8 Produktinformation	152
Specifikationer	152
USB-uppspelningsinformation	152
MP3-skivformat som kan användas	153
Underhåll	153

9 Felsökning	154
---------------------	-----

1 Viktigt!

Säkerhet

Lär dig de här säkerhetssymbolerna



Blixten anger att det finns oisolerat material i enheten som kan ge en elektrisk stöt. För allas säkerhet bör du inte ta bort det skyddande höljet på produkten.

Utropstecknet betyder att det finns funktioner som du bör läsa mer om i den handbok som medföljer, för att undvika problem vid användning och underhåll.

WARNING! För att minska risken för brand och elektriska stötar bör du inte utsätta apparaten för regn eller fukt och du bör inte heller placera kärl med vatten, exempelvis blomvaser, ovanpå apparaten.

WARNING! För att minska risken för elektriska stötar bör du se till att sätta i kontakten på rätt sätt och trycka in den helt i uttaget.

- ① Läs de här instruktionerna.
- ② Behåll de här instruktionerna.
- ③ Läs och ta till dig varningstexten.
- ④ Följ samtliga instruktioner.
- ⑤ Använd inte apparaten i närheten av vatten.
- ⑥ Rengör endast med torr trasa.
- ⑦ Blockera inte ventilationsöppningar. Installera apparaten i enlighet med tillverkarens instruktioner.

- ⑧ Installera den inte i närheten av någon värmekälla, som element, varmluftsintag, spis eller annan utrustning som avger värme (inklusive förstärkare).
- ⑨ Skydda elkabeln så att den inte blir trampad på eller kommer i kläm, särskilt intill kontakter, extrauttag och precis vid apparathöljets.
- ⑩ Använd endast kringutrustning och tillbehör som är godkända av leverantören.
- ⑪ Använd endast apparaten tillsammans med den vagn eller det ställ, stativ, fäste eller bord som anges av leverantören eller som säljs tillsammans med apparaten. När du använder vagnen bör du vara försiktig när du flyttar den, så att den inte välter och det uppstår skador på apparaten.



- ⑫ Dra ur kontakten till apparaten vid åskväder samt när den inte ska användas på länge.
- ⑬ Överlåt allt underhåll till kvalificerad servicepersonal. Service är nödvändig när apparaten har skadats på något sätt, till exempel om en elkabel eller kontakt är skadad, vätska eller främmande föremål har kommit in i apparaten, apparaten har utsatts för regn eller fukt, inte fungerar som den ska eller om den har fallit i golvet.
- ⑭ Apparaten får inte utsättas för vattendroppar eller vattenstrålar.
- ⑮ Placera inga potentiellt skadliga föremål på enheten (t.ex. vattenfyllda kärl eller levande ljus).
- ⑯ Om MAINS-kontakten eller ett kontaktdon används som fränkopplingsenhet ska den vara lätt att komma åt.



Varning

- Ta aldrig bort höljet från apparaten.
- Smörj aldrig någon del av apparaten.
- Placera aldrig apparaten ovanpå någon annan elektrisk utrustning.
- Skydda apparaten mot direkt solljus, öppna lågor och värme.
- Titta aldrig rakt in i laserstrålen i apparaten.
- Se till att nåtalsladden, kontakten och adaptern alltid är enkelt tillgängliga så att du kan koppla bort apparaten från eluttaget.

Skydda hörseln

Lyssna med måttlig volym.

- Om du använder hörlurar och lyssnar med hög volym kan din hörsel skadas. Den här produkten kan generera ljud med decibelnivåer som kan orsaka nedsatt hörsel hos en normal person, även om exponeringen är kortare än en minut. De högre decibelområdena är till för personer som redan har nedsatt hörsel.
- Ljud kan vara vilseledande. Med tiden kan din "komfortnivå" anpassas till allt högre volymer. Så efter en längre tids lyssnande kan ljud som låter "normalt" i verkligheten vara högt och skadligt för din hörsel. För att skydda dig mot detta bör du ställa in volymen på en säker nivå innan hörseln anpassat sig, och lämna volymen på den nivån.

Upprätta en säker ljudnivå:

- Ställ in volymkontrollen på en låg nivå.
- Öka den sedan tills ljudet hörs bekvämt och klart, utan distorsion.

Lyssna under rimlig tid:

- Långvarig exponering för ljud, även på normalt "säkra" nivåer, kan förorsaka hörselskador.
- Använd utrustningen på ett förnuftigt sätt och ta en paus då och då.

Observera följande riktlinjer när du använder hörlurarna.

- Lyssna på rimliga ljudnivåer under rimlig tid.
- Justera inte volymen allteftersom din hörsel anpassar sig.
- Höj inte volymen så mycket att du inte kan höra din omgivning.
- Du bör vara försiktig eller tillfälligt sluta använda hörlurarna i potentiellt farliga situationer. Använd inte hörlurarna när du kör motorfordon, cyklar, åker skateboard osv. Det kan utgöra en trafikfara och är förbjudet på många platser.

Obs!

Eventuella förändringar av den här enheten som inte uttryckligen har godkänts av Philips Consumer Lifestyle kan frånta användaren rätten att använda utrustningen.



Användning av den här produkten överensstämmer med EU:s förordningar om radiostörningar.



Produkten är utvecklad och tillverkad av högkvalitativa material och komponenter som både kan återvinnas och återanvändas.



När den här symbolen med en överkryssad papperskorg visas på produkten innebär det att produkten omfattas av det europeiska direktivet 2002/96/EG.

Ta reda på var du kan hitta närmaste återvinningsstation för elektriska och elektroniska produkter.

Följ den lokala lagstiftningen och släng inte dina gamla produkter i det vanliga hushållsavfallet. Genom att kassera dina gamla produkter på rätt sätt kan du bidra till att minska eventuella negativa effekter på miljö och hälsa.



Din produkt innehåller batterier som omfattas av EU-direktiv 2006/66/EC, som inte får kasseras som vanliga hushållssopor. Ta reda på vilka lokala regler som gäller för separat insamling av batterier eftersom korrekt kassering bidrar till att förhindra negativ påverkan på miljö och hälsa.

Miljöinformation

Allt onödigt förpackningsmaterial har tagits bort. Vi har försökt göra paketeringen lätt att dela upp i tre olika material: kartong (lådan), polystyrenskum (buffert) och polyeten (påsar, skyddande skumskiva).

Systemet består av material som kan återvinnas och återanvändas om det monteras isär av ett specialiserat företag. Följ de lokala föreskrifterna för kassering av förpackningsmaterial, använda batterier och gammal utrustning.



Tillverkningen av otillåtna kopior av kopieringsskyddat material, bl.a. datorprogram, filer, sändningar och ljudinspelningar, kan innebära ett brott mot copyright-lagstiftningen och därmed vara straffbart. Den här utrustningen bör inte användas i sådana syften.



“Made for iPod”, “Made for iPhone” och “Made for iPad” betyder att ett elektroniskt tillbehör har tagits fram särskilt för iPod, iPhone eller iPad, och att utvecklaren har certifierat det för att uppfylla Apple-standard.

Apple ansvarar inte för den här enhetens funktion eller dess uppfyllande av standarder för säkerhet och användning. Observera att användningen av det här tillbehöret med iPod, iPhone eller iPad kan påverka den trådlösa kapaciteten.

iPod och iPhone är varumärken som tillhör Apple AB, registrerad i USA och andra länder. iPad är ett varumärke som tillhör Apple Inc.

Den här apparaten har följande etikett:



☰ Kommentar

- Typplattan sitter på baksidan av apparaten.

2 Ditt mikrosystem

- Användarhandbok
- 8 gummidämpare för högtalare

Gratulerar till din nya produkt och välkommen till Philips! Genom att registrera din produkt på www.philips.com/welcome kan du dra nytta av Philips support.

Introduktion

Med den här enheten kan du lyssna på ljud från skivor, USB-enheter, iPod-spelare, iPhone och andra externa enheter, eller från radiokanaler.

Enheten har DSC (Digital Sound Control) och DBB (Dynamic Bass Boost).

Enheten har funktioner för följande medieformat:



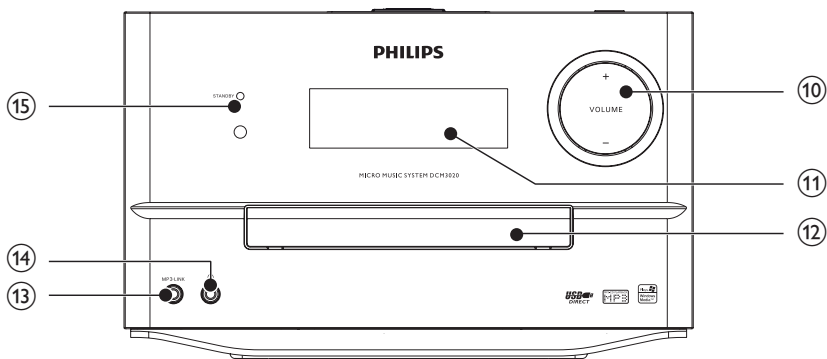
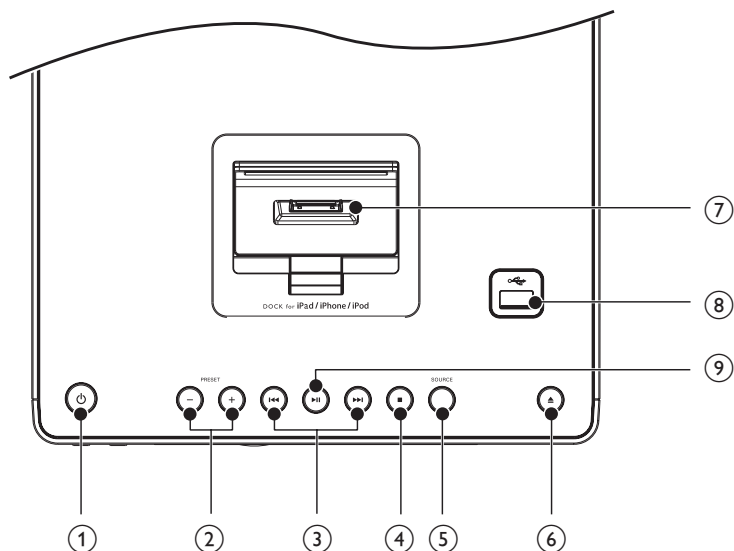
Förpackningens innehåll

Kontrollera och identifiera innehållet i förpackningen:

- Huvudenhet
- 2 högtalare
- Fjärrkontroll
- FM-antenn
- MP3 link-kabel
- Snabbstartguide

Översikt över huvudenheten

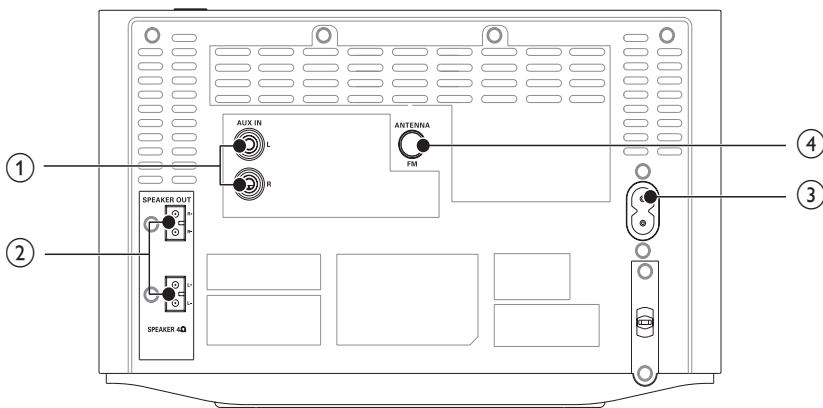
Ovan- och framsida



- ①
 - Slå på enheten eller aktivera standbyläget.
- ② **PRESET +/-**
 - Välj en snabbvalskanal.
- ③
 - Hoppa till föregående/nästa album.
 - Hoppa till föregående/nästa spår.
 - Sökning i spår/skiva/USB.
 - Ställ in en radiokanal.

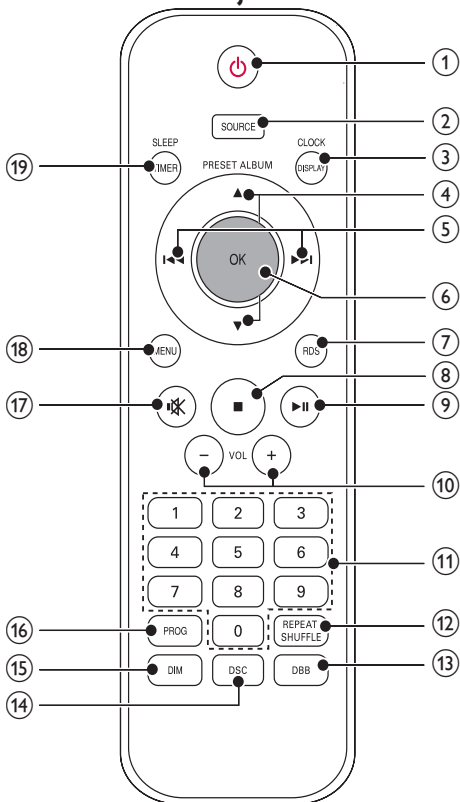
- Navigera i iPod-/iPhone-/iPad-menyn.
 - Justera tiden.
- ④ ■
- Stoppa uppspelning.
 - Radera en programmering.
- ⑤ SOURCE
- Välj en källa: CD, FM-TUNER, USB, DOCK, AUX IN eller MP3 LINK.
- ⑥ ▲
- Öppna/stäng skivfacket.
- ⑦ Docka för iPod/iPhone/iPad
- ⑧ ↔
- USB-uttag.
- ⑨ ▶||
- Starta eller pausa skivuppspelning.
- ⑩ VOLUME + / -
- Justera volymen.
- ⑪ Teckenfönster
- Visa aktuell status.
- ⑫ Skivfack
- ⑬ MP3-LINK
- Anslut en extern ljudenhet.
- ⑭ 🎧
- Hörlursuttag.
- ⑮ STANDBY

Baksida



- ① AUX IN
- Anslut en extern ljudenhet.
- ② SPEAKER OUT
- Anslut högtalarna.
- ③ AC MAIN~
- Strömuttag
- ④ FM ANTENNA
- Förbättra FM-mottagningen.

Översikt över fjärrkontrollen



- ① **⏻**
 - Slå på enheten eller koppla om till standbyläge eller till Eco Power-standbyläge.
- ② **SOURCE**
 - Välj en källa: CD, FM-TUNER, USB, DOCK, AUX-IN eller MP3 LINK.
- ③ **DISPLAY**
 - Välj visningsinformation under uppspelning.
- ④ **PRESET/ALBUM▲/▼**
 - Hoppa till föregående/nästa album.
 - Välj en snabbvals kanal.
- ⑤ **⏮️⏪️⏩️⏭️**
 - Hoppa till föregående/nästa spår.
 - Ställ in en radiokanal.

- Sökning i spår/skiva/USB.
 - Navigera i iPod-/iPhone-/iPad-menyn.
 - Justera tiden.
- ⑥ **OK**
 - Bekräfta ett val.
 - ⑦ **RDS**
 - För valda FM-radiokanaler: visa RDS-information.
 - ⑧ **■**
 - Stoppa uppspelning eller ta bort ett program.
 - ⑨ **⏸️**
 - Starta eller pausa skivuppspelning.
 - ⑩ **VOL -/+**
 - Justera volymen.
 - ⑪ **Numerisk knappsats**
 - Välj ett spår direkt från en skiva.
 - Välj en snabbvals kanal.
 - ⑫ **REPEAT/SHUFFLE**
 - Spela upp ett spår eller alla spår flera gånger.
 - Spela upp spår slumpmässigt.
 - ⑬ **DBB**
 - Aktivera/avaktivera DBE (dynamisk basförbättring).
 - ⑭ **DSC**
 - Välj en snabbvalsinställning.
 - ⑮ **DIM**
 - Justera ljusstyrkan i teckenfönstret.
 - Stäng av lysdiodljuset runt VOLYM-knappen.
 - ⑯ **PROG**
 - Programmera spår.
 - Programmera radiokanaler.
 - ⑰ **🔊**
 - Stäng av eller återställ volym.
 - ⑱ **MENU**
 - Öppna iPod-/iPhone-/iPad-menyn.
 - ⑲ **SLEEP/TIMER**
 - Ställ in insomningstimern.
 - Ställ in larmtid.

3 Komma igång

! Var försiktig

- Genom att använda kontrollerna eller justera funktionerna på något sätt som inte beskrivs i den här handboken kan du utsätta dig för farlig strålning eller annan osäker användning.

Följ alltid anvisningarna i det här kapitlet i rätt följd.

Om du kontaktar Phillips behöver du ange modell- och serienumret till apparaten. Modell- och serienumret finns på apparatens baksida. Skriv numren här:

Modellnummer _____

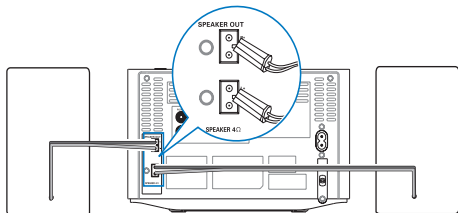
Serienr _____

Ansluta högtalarna

☰ Kommentarer

- Använd de medföljande högtalarna så att du får optimalt ljud.
- Anslut bara högtalare med den impedans som är samma eller högre än de medföljande högtalarnas. Läs avsnittet Specifikationer i den här handboken.

Sätt in högtalarkablarna helt i högtalaringångarna på enhetens baksida.



Ansluta FM-antennen

✦ Tips

- Dra ut och justera antennens placering för bästa möjliga mottagning.

Anslut den medföljande FM-antennen till uttaget **FM ANTENNA** på huvudenheten.

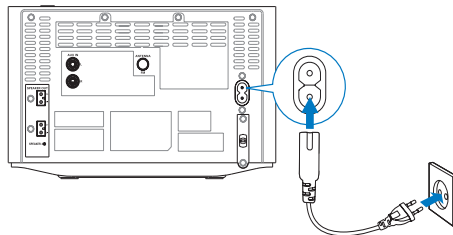
Ansluta strömmen

! Var försiktig

- Risk för produktskada! Kontrollera att nätspänningen motsvarar den spänning som är tryckt på bak- eller undersidan av apparaten.
- Risk för elektriska stötar! När du kopplar bort nätadaptern ska du alltid dra ut kontakten ur uttaget. Dra aldrig i sladden.
- Innan du ansluter nätadaptern ser du till att alla andra anslutningar har gjorts.

Anslut nätadaptern till:

- **AC MAIN~**-uttaget på huvudenheten.
- vägguttaget.



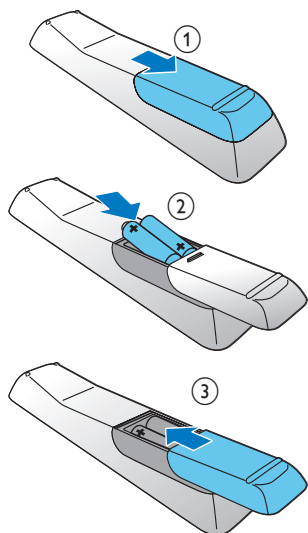
Förbereda fjärrkontrollen

! Var försiktig

- Risk för explosion! Håll batterierna borta från värme, solljus och eld. Lägg aldrig batterierna i eld.

Så här sätter du i batteriet till fjärrkontrollen:

- 1 Öppna batterifacket.
- 2 Sätt i 2 AAA-batterier med polerna (+/-) åt rätt håll enligt markeringen.
- 3 Stäng batterifacket.



Kommentar

- Om du inte ska använda fjärrkontrollen på länge tar du ut batterierna.
- Blanda inte gamla och nya batterier eller batterier av olika typ.
- Batterier innehåller kemiska substanser och bör därför kasseras på rätt sätt.

- 4 Tryck på **◀◀▶▶** för att ställa in minuter.
- 5 Bekräfta genom att trycka på **CLOCK/DISPLAY**.

Slå på

Tryck på **⏻**.

↳ Enheten byter till senast valda källa.

Växla till standbyläge:

Tryck på **⏻** igen för att sätta enheten i standbyläge.

↳ Klockan (om den är inställd) visas i teckenfönstret.

Växla till ECO-standbyläge:

Håll **⏻** intryckt i mer än 3 sekunder.

↳ [ECO-STANDBY] (Eco-standbyläge) visas i 3 sekunder och försvinner sedan.



Tips

- Enheten växlar till Eco Power-standbyläge efter 15 minuter i standbyläge.

Så här växlar du mellan standbyläge och ECO-standbyläge:

Håll **⏻** intryckt i minst 2 sekunder.

Ställa in klockan

- 1 I standbyläget trycker du på **CLOCK/DISPLAY** fjärrkontrollen, så aktiveras tidsinställningsläget.
↳ Timsiffrorna visas och börjar blinka.
- 2 Tryck på **◀◀▶▶** för att ställa in timme.
- 3 Tryck på **CLOCK/DISPLAY**.
↳ Minutsiffrorna visas och börjar blinka.

4 Uppspelning

Spela upp en skiva

- 1 Tryck på **SOURCE** flera gånger och välj CD som källa.
- 2 Tryck på **▲** så öppnas skivfacket.
- 3 Sätt i en skiva med den tryckta sidan uppåt.
- 4 Tryck på **▲** så stängs skivfacket.
- 5 Uppspelningen startar automatiskt. Om inte trycker du på **▶||**.

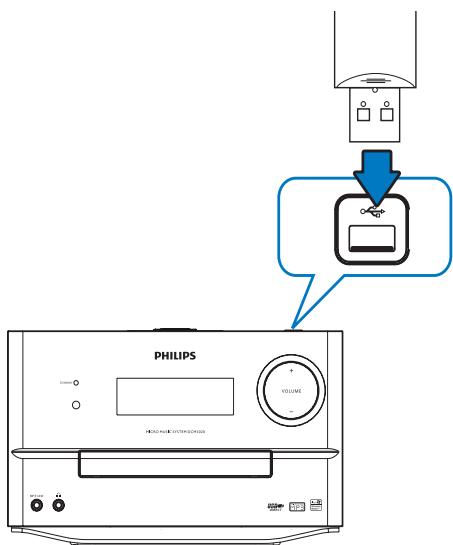
Spela upp från USB



Kommentar

- Kontrollera att USB-enheten innehåller spelbara ljudspår.

- 1 Sätt i USB-enheten i **←**-uttaget.



- 2 Tryck på **SOURCE** flera gånger och välj USB som källa.
↳ Uppspelningen startar automatiskt. Om inte trycker du på **▶||**.

- Välj en mapp genom att trycka på **PRESET +/-**.
- Välj en ljudfil genom att trycka på **◀◀** / **▶▶**.

Spela upp från iPod/iPhone/iPad

När iPod/iPhone/iPad är dockad på mikrosystemet kan du lyssna på musik från högtalarna.



Kommentar

- Ingen ljudutgång från hörlursuttaget i det här läget.

Kompatibel iPod/iPhone/iPad

Kompatibla Apple iPod-, iPhone och iPad-modeller med 30-stifts dockningskontakt:

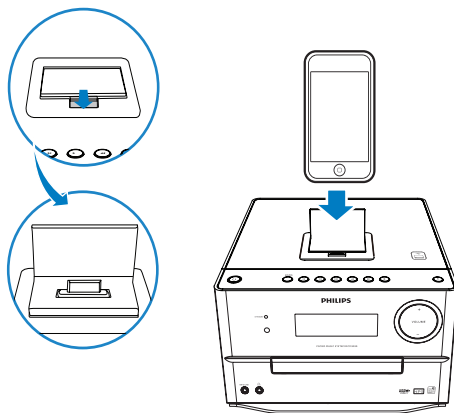
- iPod classic, iPod touch, iPod nano, iPod 5th generation (video), iPod med färgskärm, iPod mini.
- iPhone, iPhone 3G, iPhone 3GS, iPhone 4.
- iPad (WiFi), iPad (3G).

Spela upp från iPod/iPhone/iPad



Kommentar

- När en iPod/iPhone-spelare är isatt växlar enheten automatiskt till iPod-källan.



- Tryck på facket för dockan så att den öppnas.
- Placera iPod-/iPhone-/iPad-spelaren i dockan. Tryck på **SOURCE** flera gånger och välj **DOCK** som källa.
 - ↳ Den anslutna iPod/iPhone/iPad spelar upp automatiskt.
 - Tryck på **▶||** om du vill pausa/återuppta uppspelningen.
 - Om du vill hoppa till ett spår trycker du på **◀◀▶▶**.
 - Om du vill söka under uppspelningen håller du **◀◀▶▶** intryckt. Släpp den sedan när du vill återgå till normal uppspelning.

Ladda iPod/iPhone/iPad



Kommentar

- iPod med färgskärm, iPod classic och iPod med video är inte kompatibla med dockladdning.

När enheten är ansluten till nätströmmen börjar den dockade iPod-/iPhone-/iPad-enheten laddas.

Lyssna på radio

Ställa in en radiokanal

- Tryck på **SOURCE** flera gånger och välj tuner som källa.
- Håll **◀◀▶▶** intryckt i minst 2 sekunder.
 - ↳ **[SEARCH]** (sök) visas.
 - ↳ Radion ställer automatiskt in en station med bra mottagning.
- Upprepa steg 2 om du vill ställa in fler radiokanaler.



Tips

- Om du vill ställa in en svag kanal trycker du på **◀◀▶▶** flera gånger tills du hittar den bästa mottagningen.

Programmera radiokanaler automatiskt

Du kan programmera högst 20 snabbvalskanaler (FM).

I tunerläget kan du aktivera automatisk kanalsökning genom att trycka och hålla ned **PROG** i 2 sekunder.

- ↳ **AUTO SCAN** (automatisk skanning) visas.
- ↳ Alla tillgängliga kanaler programmeras efter signalstyrka.
- ↳ Den radiokanal som först programmerades in spelas automatiskt upp.

Programmera radiokanaler manuellt

Du kan programmera högst 20 snabbvalskanaler (FM).

- Ställ in en radiokanal.
- Tryck på **PROG** så aktiveras programmeringsläget.
 - ↳ **[PROG]** (programmera) visas.
- Tilldela den här kanalen ett nummer genom att trycka på **PRESET +/-**, och bekräfta genom att trycka på **PROG**.
- Upprepa stegen ovan och programmera andra kanaler.



Tips

- Om du vill skriva över en programmerad kanal lagrar du en annan kanal på dess ställe.

Välj en förinställd radiokanal.

I tunerläge trycker du på **PRESET +/-** för att välja ett snabbvalsnummer.

- Du kan också välja numret på den förinställda kanalen direkt genom att trycka på sifferknapparna.



Tips

- Placera antennen så långt från TV, video och andra strålningskällor som möjligt.
- Dra ut och justera antennens placering för bästa möjliga mottagning.

Visa RDS-information

RDS (Radio Data System) är en tjänst som gör det möjligt för FM-radiokanaler att visa extra information. Om du ställer in en RDS-kanal visas en RDS-ikon och kanalnamnet.

- 1 Ställ in en RDS-radiokanal.
- 2 Tryck på **RDS** upprepade gånger och bläddra igenom följande information (om tillgänglig):
 - ↳ Kanalnamn
 - ↳ Programtyp som **[NEWS]** (nyheter), **[SPORT]** (sport), **[POP M]** (popmusik)...
 - ↳ RDS RT
 - ↳ Frekvens

5 Alternativ för uppspelning

Pausa/återuppta uppspelningen

Tryck på **▶||** under uppspelning för att pausa/återuppta uppspelningen.

Hoppa till ett spår

För CD:

Tryck på **◀◀▶▶** och välj ett annat spår:

- Om du vill välja ett spår direkt kan du också trycka på en knapp på den numeriska knappsatsen.

För MP3-skiva och USB:

- 1 Tryck på **PRESET +/-** och välj ett album eller en mapp.
- 2 Tryck på **◀◀▶▶** och välj ett spår eller en fil.

Sökning inom ett spår

- 1 Under uppspelning håller du **◀◀▶▶** intryckt.
- 2 Släpp när du vill återgå till normal uppspelning.

Programmera spår



Kommentar

- Du kan bara programmera spår när uppspelningen stoppas.

Du kan programmera högst 20 spår.

- 1 Tryck på **PROG** för att aktivera programmeringsläget.
 - ↳ **[PROG]** (programmera) visas.
- 2 När det gäller MP3/WMA-filer trycker du på **PRESET +/-** för att välja en skiva.

- Tryck på **◀◀▶▶** och välj ett spår och bekräfta därefter genom att trycka på **PROG**.
- Upprepa steg 2 och 3 för att programmera fler spår.
- Tryck på **▶||** och spela upp de programmerade spåren.
 - ↳ Under uppspelning visas [**PROG**] (programmera).
 - Ta bort de programmerade spåren genom att i stoppläget trycka på **■**.

Visa tid

Tryck på **DISPLAY** om du vill visa tid.



Tips

- I Eco-standbyläge visas tiden i 15 sekunder.

Välja alternativ för repetering/slumpvis uppspelning

- Under uppspelning trycker du på **REPEAT/SHUFFLE** flera gånger för att välja ett repetitionsalternativ eller slumpvis uppspelning.
 - **REP**: det aktuella spåret spelas upp flera gånger.
 - **REP ALL**: alla spår spelas upp flera gånger.
 - **REP ALB**: alla spår från det här albumet spelas upp flera gånger.
 - **SHUF**: alla spår spelas upp slumpmässigt.
- Återgå till normal uppspelning genom att trycka på **REPEAT/SHUFFLE** upprepade gånger tills inga alternativ visas.

6 Justera ljudet

Justera volymen

Under uppspelning trycker du på **VOL +/-** för att öka/sänka volymen.

Välj en förinställd ljudeffekt.

Under uppspelning trycker du på **DSC** upprepade gånger för att välja:

- [**ROCK**] (rock)
- [**JAZZ**] (jazz)
- [**CLASSIC**] (klassisk)
- [**POP**] (pop)

Förstärka basen

Vid uppspelning trycker du på **DBB** för att aktivera eller avaktivera **DBE** (dynamisk basförbättring).

- ↳ **DBB** visas om **DBB** är aktiverad.

Ljud av

Under uppspelning trycker du på **✖** för att stänga av ljudet/sätta på ljudet.

7 Övriga funktioner

Ställa in insomningstimern

Enheten kan automatiskt växla till standbyläget efter en angiven tid.

När enheten är aktiverad trycker du på **SLEEP** upprepade gånger för att välja tidsperiod (i minuter).

- ↳ När insomningsfunktionen är aktiverad visas [SLEEP] (insomning) ,zZ på skärmen.

Så här stänger du av insomningsfunktionen

Tryck på **SLEEP** flera gånger tills OFF (av) visas.

- ↳ När insomningsfunktionen är avstängd försvinner [SLEEP] (insomning) ,zZ från skärmen.



Ställa in larmtid

Enheten kan även användas som väckarklocka. DISC, TUNER, USB eller iPhone/iPod/iPad aktiveras för att spela vid en angiven tid.

- 1 Kontrollera att klockan går rätt.
- 2 Håll **TIMER** nedtryckt.
- 3 Välj källa genom att trycka på **SOURCE**.
- 4 Bekräfta genom att trycka på **TIMER**.
 - ↳ Timsiffrorna visas och börjar blinka.
- 5 Tryck på **◀◀▶▶** för att ställa in timme.
- 6 Bekräfta genom att trycka på **TIMER**.
 - ↳ Minutsiffrorna visas och börjar blinka.
- 7 Tryck på **◀◀▶▶** för att ställa in minuter.
- 8 Bekräfta genom att trycka på **TIMER**.
 - ↳ Larmtiden är angiven och larmet är aktiverat.

Aktivera och avaktivera larmtimern

Tryck upprepade gånger på **TIMER** för att aktivera eller avaktivera larmet.

- ↳ När larmet är aktiverat visas  på skärmen.
- ↳ När larmet är avaktiverat försvinner  från skärmen.



Kommentar

- Om du väljer DISC/USB/iPhone/iPod/iPad som källa men spåret inte kan spelas upp aktiveras radion automatiskt.

Spela upp från en extern ljudenhet

Du kan spela upp ljud från en extern ljudenhet, till exempel en MP3-spelare, via den här enheten.

- 1 Anslut ljudenheten.
 - För ljudenheter med röda och vita ljuduttag:
Anslut en röd och vit ljudkabel (medföljer inte) till **AUX-IN**-uttagen och till ljuduttagen på ljudenheten.
 - För ljudenhet med hörlursuttag:
Anslut den medföljande MP3-Link-kabeln till **MP3-LINK**-uttaget och till hörlursuttaget på ljudenheten.
- 2 Tryck på **SOURCE** för att välja källan **MP3-LINK/AUX-IN**.
- 3 Spela upp på enheten.

Justera ljusstyrkan för teckenfönstret

Tryck på **DIM** flera gånger för att välja olika nivåer på teckenfönstrets ljusstyrka:

- Hög ljusstyrka
- Medelhög ljusstyrka
- Låg ljusstyrka

8 Produktinformation



Kommentar

- Produktinformationen kan komma att ändras utan föregående meddelande.

Specifikationer

Förstärkare

Total uteffekt	2 x 60 W RMS
Frekvensåtergivning	80 Hz - 16 kHz, ± 3 dB
Signal/brusförhållande	> 60 dB
MP3 link-ingång	0,5 V RMS 20 k Ω

Skiva

Lasertyp	Halvledare
Skivdiameter	12 cm/8 cm
Skivor som kan användas	CD-DA, CD-R, CD-RW, MP3-CD, WMA-CD
Audio DAC	24 bitar/44,1 kHz
Total harmonisk distorsion	< 1,5 %
Frekvensåtergivning	60 Hz -16 kHz (44,1 kHz)
Signal/brusförhållande	> 55 dBA

Mottagare

Mottagningsområde	FM: 87,5 – 108 MHz
Inställningsområde	50 kHz
Antal förinställda kanaler	20

Högtalare

Högtalarimpedans: 2 x 60 W, 4 OHM

Allmän information

Nätström	220–230 V/50 Hz
Effektförbrukning vid användning	60 W
Effektförbrukning i standbyläge	< 12 W
Effektförbrukning i Eco Power-standbyläge	< 0,5 W
USB Direct	Version 1.1
Storlek	
- Huvudenhet (B x H x D)	239 x 141,5 x 230 mm
- Högtalare	142 x 307 x 230 mm
Vikt	
- Huvudenhet	1,92 kg
- Högtalare	2,55 kg x 2
- Paket	1,8 kg

USB-uppspelningsinformation

Kompatibla USB-enheter:

- USB-flashminne (USB 1.1)
- USB-flashspelare (USB 1.1)
- minneskort (kräver ytterligare en kortläsare för att fungera med enheten)

Format som kan användas:

- USB- eller minnesfilformat FAT12, FAT16, FAT32 (sektorstorlek: 512 byte)
- MP3-bithastighet (dataöverföringshastighet): 32–320 kbit/s och variabel bithastighet
- WMA v9 eller tidigare
- Kapslade kataloger upp till max. 8 nivåer
- Antal album/mappar: max. 99
- Antal spår/titlar: max. 999
- ID3 tag v2.0 till v2.3
- Filnamn i Unicode UTF8 (maximal längd: 16 byte)

MP3-skivformat som kan användas

- ISO9660, Joliet
- Högsta antal möjliga titlar: 999 (beroende på filnamslängden)
- Högsta antal möjliga album: 99
- Samplingsfrekvenser som kan hanteras: 32 kHz, 44,1 kHz, 48 kHz
- Bithastigheter som kan hanteras: 32–320 (kbit/s), variabla bithastigheter

Underhåll

Rengöra höljet

- Använd en mjuk trasa som fuktats lätt med en mild rengöringslösning. Använd inte en lösning som innehåller alkohol, sprit, ammoniak eller slipmedel.

Rengöra skivor

- När en skiva blir smutsig rengör du den med en rengöringsduk. Torka skivan från mitten och utåt.



- Använd inte lösningsmedel såsom bensen, thinner, rengöringsmedel eller antistatiska sprejer avsedda för analoga skivor.

Rengöra skivlinsen

- Efter en längre tids användning kan smuts eller damm samlas på skivlinsen. För att få bra uppspelningskvalitet kan du rengöra skivlinsen med Philips rengörings-CD eller någon annan form av rengöring. Följ instruktionerna som medföljer rengöringsmedlet.

9 Felsökning



Varning

- Ta aldrig bort höljet från apparaten.

Försök aldrig reparera systemet själv. Om du gör det gäller inte garantin.

Om det uppstår problem vid användningen av apparaten bör du kontrollera nedanstående punkter innan du begär service. Om problemet kvarstår går du till Philips webbplats (www.philips.com/welcome). När du kontaktar Philips bör du ha både apparaten samt modell- och serienumret till hands.

Ingen ström

- Kontrollera att strömkabeln på enheten är korrekt ansluten.
- Kontrollera att det finns ström i nätuttaget.
- Energisparfunktionen gör att systemet stängs av automatiskt 15 minuter efter att uppspelningen har avslutats och inga regler har använts.

Inget ljud eller förvrängt ljud

- Justera volymen.
- Koppla från hörlurarna.
- Kontrollera att högtalarna är anslutna på rätt sätt.
- Kontrollera om de aviserade högtalarkablarna är klämda.

Inget svar från enheten

- Koppla från och återanslut nätkontakten och slå sedan på enheten igen.
- Energisparfunktionen gör att systemet stängs av automatiskt 15 minuter efter att uppspelningen har avslutats och inga regler har använts.

Fjärrkontrollen fungerar inte.

- Innan du trycker på någon av funktionsknapparna väljer du först rätt källa med fjärrkontrollen i stället för huvudenheten.

- Minska avståndet mellan fjärrkontrollen och enheten.
- Sätt i batteriet med polerna (+/-) åt rätt håll.
- Byt batteri.
- Rikta fjärrkontrollen direkt mot sensorn på framsidan av enheten.

Ingen skiva identifierad

- Sätt i en skiva.
- Kontrollera om skivan är isatt upp-och-ned.
- Vänta tills kondensen på linsen torkat.
- Byt ut eller torka av skivan.
- Använd en färdigställd CD eller en skiva av rätt format.

Kan inte visa vissa filer i USB-enheten

- Antalet mappar eller filer i USB-enheten har överskridit angiven gräns. Detta är inte ett fel.
- Filernas format kan inte hanteras.

USB-enheten kan inte hanteras

- USB-enheten är inte kompatibel med enheten. Försök med en annan.

Dålig radiomottagning

- Öka avståndet mellan enheten och TV:n eller videon.
- Dra ut FM-antennen helt.
- Anslut en FM-antenn för utomhusbruk i stället.

Timern fungerar inte

- Ställ in klockan rätt.
- Slå på timern.

Klock-/timerinställningen har raderats

- Strömmen har stängts av eller också har strömladdan kopplats från.
- Återställ klockan/timern.

