

**PHILIPS**

Σύστημα Micro Music

Σειρά 4000

TAM4205

# Εγχειρίδιο χρήσης



Καταχωρήστε το προϊόν σας και λάβετε υποστήριξη  
στη διεύθυνση

[www.philips.com/support](http://www.philips.com/support)

# Περιεχόμενα

<b>1</b>	<b>Σημαντικό</b>	<b>2</b>
	Ασφάλεια	2
	Σημείωση	3
<b>2</b>	<b>Το σύστημα Micro Music</b>	<b>4</b>
	Εισαγωγή	4
	Τι περιλαμβάνεται στη συσκευασία	4
	Επισκόπηση κύριας μονάδας	5
	Επισκόπηση τηλεχειριστηρίου	6
<b>3</b>	<b>Ξεκινώντας</b>	<b>8</b>
	Σύνδεση ηχείων	8
	Σύνδεση τροφοδοσίας	8
	Προετοιμασία τηλεχειριστηρίου	9
	Άναμμα	9
	Ρύθμιση ρολογιού	9
<b>4</b>	<b>Αναπαραγωγή</b>	<b>10</b>
	Αναπαραγωγή από δίσκο	10
	Αναπαραγωγή από USB	10
	Έλεγχος αναπαραγωγής	10
	Παράλειψη κομματιών	10
	Κομμάτια προγράμματος	11
	Αναπαραγωγή από συσκευές Bluetooth	11
<b>5</b>	<b>Ακρόαση ραδιοφώνου FM</b>	<b>12</b>
	Συντονισμός σε ραδιοφωνικό σταθμό	12
	Αποθήκευση ραδιοφωνικών σταθμών αυτόματα	12
	Αποθήκευση ραδιοφωνικών σταθμών χειροκίνητα	13
	Επιλογή προεπιλεγμένου ραδιοφωνικού σταθμού	13
<b>6</b>	<b>Ρύθμιση ήχου</b>	<b>13</b>
	Επιλογή προεπιλεγμένου ηχητικού εφέ	13
	Ρύθμιση στάθμης έντασης ήχου	13
	Σίγαση ήχου	13
<b>7</b>	<b>Άλλα χαρακτηριστικά</b>	<b>14</b>
	Ορισμός χρονοδιακόπτη αφύπνισης	14
	Ορισμός χρονοδιακόπτη ύπνου	14
	Ακρόαση εξωτερικής συσκευής	14
	Φορτίστε τις συσκευές σας	15
<b>8</b>	<b>Πληροφορίες προϊόντος</b>	<b>16</b>
	Προδιαγραφές	16
	Στοιχεία αναπαραγωγής USB	16
	Υποστηριζόμενες μορφές δίσκων MP3	17
<b>9</b>	<b>Αντιμέτωπιση προβλημάτων</b>	<b>17</b>

# 1 Σημαντικό

## Ασφάλεια

Διαβάστε και κατανοήστε όλες τις οδηγίες πριν χρησιμοποιήσετε αυτό το σύστημα *micro music*. Αν η ζημιά προκλήθηκε από τη μη τήρηση των οδηγιών, η εγγύηση δεν ισχύει.



Ο "κεραυνός" σημαίνει ότι υπάρχει μη μονωμένο υλικό εντός της συσκευής που μπορεί να προκαλέσει ηλεκτροπληξία. Για την ασφάλεια των ατόμων στο σπίτι σας μην αφαιρείτε το κάλυμμα.

Το "θαυμαστικό" σημαίνει ότι πρέπει να δώσετε προσοχή σε αυτά τα χαρακτηριστικά. Πρέπει να διαβάσετε προσεκτικά την επισυναπτόμενη βιβλιογραφία για να αποφύγετε προβλήματα λειτουργίας και συντήρησης. ΠΡΟΕΙΔΟΠΟΙΗΣΗ: Για να μειώσετε τον κίνδυνο πυρκαγιάς ή ηλεκτροπληξίας, η συσκευή αυτή δεν πρέπει να εκτίθεται σε βροχή ή υγρασία και δεν πρέπει να τοποθετείτε αντικείμενα γεμάτα με υγρά, όπως βάζα πάνω στη συσκευή.

ΠΡΟΣΟΧΗ: Για να αποφύγετε ηλεκτροπληξία, εισάγετε πλήρως το βύσμα. (Για περιοχές με πολωμένα βύσματα: Για να αποφύγετε την ηλεκτροπληξία, ταιριάξτε την πλατιά λεπίδα του φισ στην μεγάλη υποδοχή.)

## Προειδοποίηση

- Μην αφαιρείτε ποτέ το περίβλημα της συσκευής.
  - Μην λιπαίνετε ποτέ κανένα μέρος της συσκευής.
  - Μην κοιτάτε ποτέ τη δέσμη λέιζερ μέσα στη συσκευή.
  - Μην τοποθετείτε τη συσκευή πάνω σε ηλεκτρικό εξοπλισμό.
  - Κρατήστε τη συσκευή μακριά από το άμεσο ηλιακό φως, γυμνή φλόγα ή θερμότητα.
  - Βεβαιωθείτε ότι έχετε πάντα εύκολη πρόσβαση στο καλώδιο τροφοδοσίας, στο βύσμα ή στον αντάπτορα, για να αποσυνδέσετε τη συσκευή από το ρεύμα.
- 
- Βεβαιωθείτε ότι υπάρχει αρκετός ελεύθερος χώρος γύρω από το προϊόν για εξαερισμό.
  - Χρησιμοποιείτε μόνο εξαρτήματα/ανταλλακτικά που προτείνονται από τον κατασκευαστή.
  - Χρήση μπαταρίας. ΠΡΟΣΟΧΗ - Για να αποφύγετε διαρροή μπαταρίας που μπορεί να προκαλέσει σωματικές βλάβες, ζημιές στην περιουσία ή ζημιά στο προϊόν:
    - Τοποθετήστε σωστά τη μπαταρία, με τις ενδείξεις + και - όπως σημειώνονται στο προϊόν.
    - Μην εκθέτετε τις μπαταρίες (τη συσκευασία ή εγκατεστημένες μπαταρίες) σε υπερβολική θερμότητα όπως στο φως του ήλιου, σε φωτιά ή σε παρόμοιες συνθήκες.
    - Αφαιρέστε τις μπαταρίες όταν το προϊόν δεν πρόκειται να χρησιμοποιηθεί για μεγάλο χρονικό διάστημα.
  - Μην εκθέτετε το προϊόν σε σταγόνες ή πιτσιλιές.
  - Μην τοποθετείτε επικίνδυνα αντικείμενα πάνω στο προϊόν (π.χ. αντικείμενα γεμάτα με υγρό, αναμμένα κεριά).
  - Όταν χρησιμοποιείται φισ ή συζευκτήρας για την αποσύνδεση της συσκευής, η αποσυνδεδεμένη συσκευή εξακολουθεί να είναι λειτουργική.

## Σημείωση

Οποιοσδήποτε αλλαγές ή τροποποιήσεις σε αυτή τη συσκευή που δεν έχουν εγκριθεί ρητά από τη MMD Hong Kong Holding Limited, μπορεί να ακυρώσουν το δικαίωμα του χρήστη να χρησιμοποιεί τον εξοπλισμό.

## Συμμόρφωση

Με το παρόν έγγραφο, η TP Vision Europe B.V. δηλώνει ότι αυτό το προϊόν συμμορφώνεται με τις βασικές απαιτήσεις και άλλες σχετικές διατάξεις της Οδηγίας 2014/53/ΕΕ. Μπορείτε να βρείτε τη δήλωση συμμόρφωσης στη διεύθυνση [www.philips.com/support](http://www.philips.com/support).

## Φροντίδα περιβάλλοντος

Απορρίψη του παλιού προϊόντος και της μπαταρίας σας



Το προϊόν σας έχει σχεδιαστεί και κατασκευαστεί με υλικά και εξαρτήματα υψηλής ποιότητας, τα οποία μπορούν να ανακυκλωθούν και να επαναχρησιμοποιηθούν.



Αυτό το σύμβολο σε ένα προϊόν σημαίνει ότι το προϊόν καλύπτεται από την Ευρωπαϊκή Οδηγία 2012/19/ΕΕ.



Αυτό το σύμβολο σημαίνει ότι το προϊόν περιέχει μπαταρίες που καλύπτονται από την Ευρωπαϊκή Οδηγία 2013/56/ΕΕ, οι οποίες δεν μπορούν να απορριφθούν με τα κανονικά οικιακά απορρίμματα.

Μάθετε για το τοπικό σύστημα χωριστής συλλογής ηλεκτρικών και ηλεκτρονικών προϊόντων και μπαταριών.

Ακολουθήστε τους τοπικούς κανονισμούς και μην απορρίπτετε ποτέ το προϊόν και τις μπαταρίες με τα κανονικά οικιακά απορρίμματα. Η σωστή απόρριψη των παλαιών προϊόντων και των μπαταριών συμβάλλει στην αποφυγή των αρνητικών συνεπειών για το περιβάλλον και την ανθρώπινη υγεία.

## Αφαίρεση των μπαταριών μίας χρήσης

Για να αφαιρέσετε τις μπαταρίες μίας χρήσης, ανατρέξτε στην ενότητα εγκατάστασης μπαταριών.

## Περιβαλλοντικές πληροφορίες

Όλες οι περιπτεές συσκευασίες έχουν παραλειφθεί. Προσπαθήσαμε να κάνουμε τη συσκευασία εύκολη και τη διαχωρίσαμε σε τρία υλικά: χαρτόνι (κουτί), αφρός πολυστερίνης (χαρτόνι) και πολυαιθυλένιο (σάκο, προστατευτικό φύλλο αφρού). Το σύστημά σας αποτελείται από υλικά που μπορούν να ανακυκλωθούν και να επαναχρησιμοποιηθούν αν αποσυναρμολογηθούν από εξειδικευμένη εταιρεία. Τηρείτε τους τοπικούς κανονισμούς σχετικά με τη διάθεση των υλικών συσκευασίας, των χρησιμοποιημένων μπαταριών και του παλαιού εξοπλισμού.



Το λεκτικό σήμα Bluetooth® και τα λογότυπα είναι σήματα κατατεθέντα της Bluetooth SIG, Inc. και οποιαδήποτε χρήση αυτών των σημάτων από την MMD Hong Kong Holding Limited γίνεται με άδεια χρήσης.



Η δημιουργία μη εξουσιοδοτημένων αντιγράφων υλικού που προστατεύεται από την αντιγραφή, συμπεριλαμβανομένων προγραμμάτων ηλεκτρονικών υπολογιστών, αρχείων, εκπομπών και ηχογραφήσεων, ενδέχεται να αποτελεί παραβίαση πνευματικών δικαιωμάτων και να συνιστά ποινικό αδίκημα. Αυτός ο εξοπλισμός δεν πρέπει να χρησιμοποιείται για τέτοιους σκοπούς.

## Φροντίδα του προϊόντος σας

- Μην εισάγετε άλλα αντικείμενα εκτός των δίσκων στο θάλαμο ανάγνωσης δίσκου.
- Μην εισάγετε λυγισμένους ή ραγισμένους δίσκους στο θάλαμο ανάγνωσης δίσκου.
- Αφαιρέστε τους δίσκους από το θάλαμο ανάγνωσης δίσκου εάν δεν πρόκειται να χρησιμοποιήσετε το προϊόν για μεγάλο χρονικό διάστημα.
- Χρησιμοποιείτε μόνο πανί μικροϊνών για να καθαρίσετε το προϊόν.

Αυτή η συσκευή περιλαμβάνει αυτήν την ετικέτα:



### Σημείωση

- Η πινακίδα πληροφοριών βρίσκεται στο πίσω μέρος του προϊόντος.

## 2 Το σύστημα Micro Music

Συγχαρητήρια για την αγορά σας και καλωσορίσατε στη Philips! Για να επωφεληθείτε πλήρως από την υποστήριξη που προσφέρει η Philips, καταχωρίστε το προϊόν σας στη διεύθυνση [www.philips.com/support](http://www.philips.com/support).

### Εισαγωγή

Με αυτή τη μονάδα, μπορείτε

- να απολαύσετε ήχο από δίσκους, συσκευές USB, συσκευές Bluetooth και άλλες εξωτερικές συσκευές.
- να ακούσετε ραδιοφωνικούς σταθμούς FM.

Η μονάδα υποστηρίζει αυτές τις μορφές πολυμέσων:

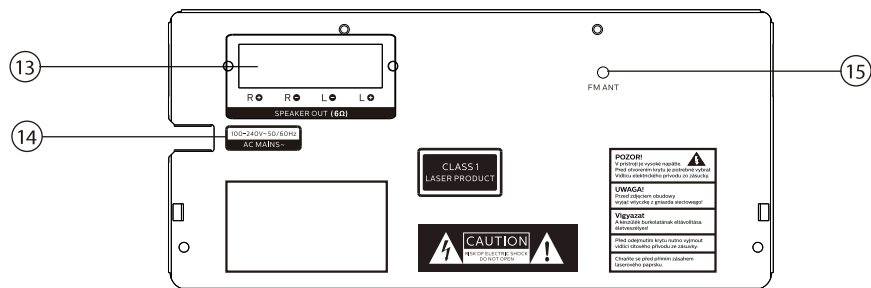
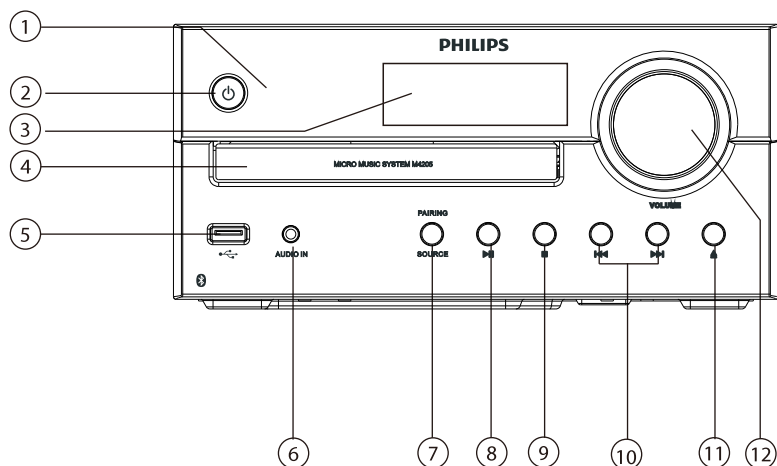


### Τι περιλαμβάνεται στη συσκευασία

Ελέγξτε και προσδιορίστε τα περιεχόμενα της συσκευασίας σας:

- Κύρια μονάδα
- Τηλεχειριστήριο (με 1 μπαταρία AAA)
- Κουτί ηχείου (x2)
- Έντυπο υλικό

## Επισκόπηση κύριας μονάδας



### 1 Ένδειξη LED

- Ενδεικτική λυχνία αναμονής: γίνεται κόκκινη όταν το προϊόν μεταβαίνει σε κατάσταση αναμονής.
- Ένδειξη Bluetooth: γίνεται μπλε για να υποδείξει την κατάσταση σύνδεσης του Bluetooth.

### 2

- Ανάβει το προϊόν ή είναι σε κατάσταση αναμονής.

### 3 Πίνακας προβολής

- Εμφάνιση τρέχουσας κατάστασης.

### 4 Θάλαμος δίσκου

### 5

- Σύνδεση συσκευών αποθήκευσης USB.

### 6 AUDIO IN

- Για τη σύνδεση εξωτερικών ηχητικών συσκευών.

### 7 SOURCE/PAIRING

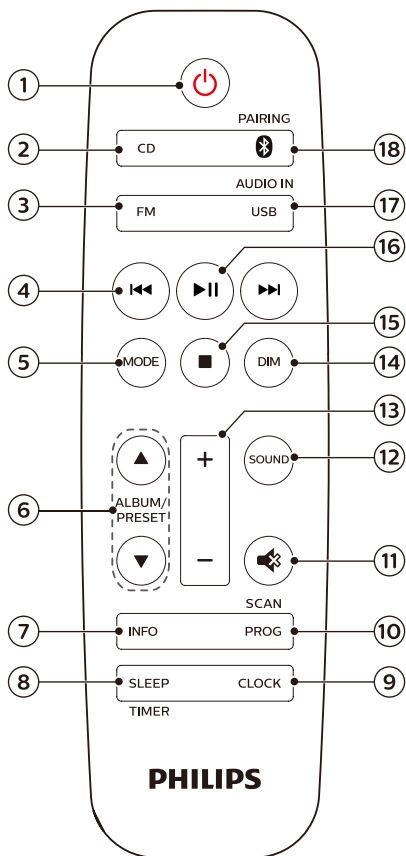
- Πατήστε για να επιλέξετε μια πηγή: DISC, USB, TUNER, AUDIO IN, BT.
- Στη λειτουργία Bluetooth, πατήστε το για περισσότερο από 2 δευτερόλεπτα για να αποσυνδέσετε την τρέχουσα συνδεδεμένη συσκευή και να μεταβείτε στη λειτουργία ζεύξης.

### 8




- Έναρξη ή παύση αναπαραγωγής.

- 9 ■
- Σταμάτημα αναπαραγωγής.
  - Διαγραφή προγράμματος.
- 10 ⏮ / ⏭
- Μεταβαίνει στο προηγούμενο/επόμενο κομμάτι.
  - Αναζήτηση εντός κομματιού/δίσκου.
  - Συντονισμός σε ραδιοφωνικό σταθμό.
  - Ρύθμιση ώρας.
- 11 ▲
- Άνοιγμα ή κλείσιμο του θαλάμου δίσκου.
- 12 **Διακόπτης έντασης ήχου**
- Ρύθμιση έντασης ήχου.
- 13 **Υποδοχή SPEAKER OUT**
- Σύνδεση ηχείων.
- 14 **AC MAINS ~**
- 15 **Κεραία FM**
- Βελτιώνει τη ραδιοφωνική λήψη.

## Επισκόπηση τηλεχειριστηρίου



- 1
- Ανάβει το προϊόν ή είναι σε κατάσταση αναμονής.
- 2 **CD**
- Επιλέξτε πηγή CD.
- 3 **FM**
- Επιλέξτε πηγή FM.
- 4 ⏮ / ⏭
- Μεταβαίνει στο προηγούμενο ή στο επόμενο κομμάτι.
  - Αναζήτηση εντός κομματιού/δίσκου/USB.

- Συντονιστείτε σε ένα σταθμό FM.
  - Ρύθμιση ώρας.
- 5 **MODE**
- Επιλέξτε λειτουργία τυχαίας αναπαραγωγής για αναπαραγωγή τραγουδιών τυχαία.
  - Επιλέξτε λειτουργία επανάληψης για αναπαραγωγή ενός κομματιού ή όλων των κομματιών συνέχεια.
- 6 **ALBUM/PRESET ▲ / ▼**
- Επιλέγει έναν προεπιλεγμένο ραδιοφωνικό σταθμό.
  - Μεταβαίνει στο προηγούμενο/επόμενο άλμπουμ.
- 7 **INFO**
- Εμφάνιση πληροφοριών αναπαραγωγής.
- 8 **SLEEP/TIMER**
- Ρύθμιση χρονοδιακόπτη ύπνου.
  - Ρύθμιση χρονοδιακόπτη αφύπνισης.
- 9 **CLOCK**
- Ρύθμιση ρολογιού.
  - Πραβολή πληροφοριών ρολογιού.
  - Στην κατάσταση αναμονής, πατήστε παρατεταμένα για να ενεργοποιήσετε ή να απενεργοποιήσετε την εμφάνιση του ρολογιού.
- 10 **PROG/SCAN**
- Προγραμματισμός κομματιών.
  - Προγραμματισμός ραδιοφωνικών σταθμών
  - Αυτόματη αποθήκευση ραδιοφωνικών σταθμών.
- 11 
- Απομόνωση ή επαναφορά ήχου.
- 12 **SOUND**
- Επιλέγει ένα προεπιλεγμένο ηχητικό εφέ.
- 13 **+/- (ένταση ήχου)**
- Ρύθμιση έντασης ήχου.
- 14 **DIM**
- Ρύθμιση φωτεινότητας οθόνης.
- 15 
- Διακοπή αναπαραγωγής ή διαγραφή προγράμματος.
- 16 **▶ II**
- Πατήστε για έναρξη, παύση ή συνέχιση της αναπαραγωγής.
- 17 **USB/AUDIO IN**
- Επιλέξτε πηγή USB.
  - Επιλέξτε πηγή AUDIO IN.
- 18  **/PAIRING**
- Επιλογή πηγής Bluetooth
  - Στη λειτουργία Bluetooth, πατήστε το για περισσότερο από 2 δευτερόλεπτα για να αποσυνδέσετε την τρέχουσα συνδεδεμένη συσκευή και να μεταβείτε στη λειτουργία ζεύξης.

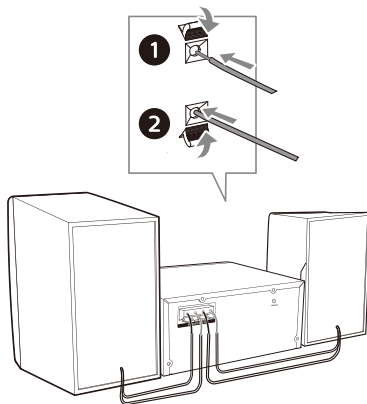


## 3 ΞΕΚΙΝΩΝΤΑΣ

### ! Προσοχή

- Η χρήση ελέγχων ή ρυθμίσεων ή διαδικασιών διαφορετικών από εκείνες που αναφέρονται στο παρόν μπορεί να οδηγήσει σε επικίνδυνη έκθεση σε ακτινοβολία ή σε άλλη μη ασφαλή λειτουργία.

Ακολουθήστε πάντα τις οδηγίες αυτού του κεφαλαίου.



## Σύνδεση ηχείων

### ☰ Σημείωση

- Εισάγετε πλήρως το γυμνό τμήμα κάθε καλώδιου ηχείου στην υποδοχή.
- Για καλύτερη ποιότητα ήχου, χρησιμοποιήστε μόνο τα παρεχόμενα ηχεία.

- 1 Για το δεξί ηχείο, βρείτε τις υποδοχές στο πίσω μέρος της κύριας μονάδας με την ένδειξη "R".
- 2 Τοποθετήστε το κόκκινο καλώδιο στην κόκκινη υποδοχή (+) και το μαύρο καλώδιο στη μαύρη (-) υποδοχή.
- 3 Για το αριστερό ηχείο, βρείτε τις υποδοχές στην κύρια μονάδα με την ένδειξη "L".
- 4 Επαναλάβετε το βήμα 2 για να τοποθετήσετε το καλώδιο του αριστερού ηχείου.

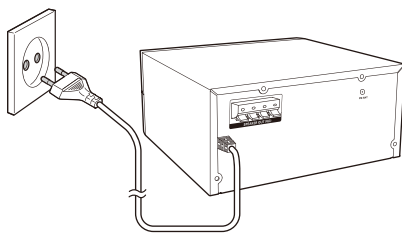
Για να τοποθετήσετε κάθε καλώδιο ηχείου:

- 1 Κρατήστε πατημένο το κλιπάκι της υποδοχής.
- 2 Εισάγετε τελείως το καλώδιο των ηχείων.
- 3 Αφήστε το κλιπάκι της υποδοχής.

## Σύνδεση τροφοδοσίας

### ! Προσοχή

- Κίνδυνος ζημιάς στο προϊόν! Βεβαιωθείτε ότι η τάση τροφοδοσίας αντιστοιχεί στην τάση στο πίσω μέρος ή στην κάτω πλευρά της μονάδας.
- Κίνδυνος ηλεκτροπληξίας! Πριν συνδέσετε το καλώδιο τροφοδοσίας AC, βεβαιωθείτε ότι το βύσμα έχει τοποθετηθεί σωστά. Όταν αποσυνδέετε το καλώδιο τροφοδοσίας AC, τραβάτε πάντα το φισ και μην τραβάτε ποτέ το καλώδιο.
- Πριν συνδέσετε το καλώδιο τροφοδοσίας AC, βεβαιωθείτε ότι έχετε ολοκληρώσει όλες τις άλλες συνδέσεις.



Συνδέστε το καλώδιο τροφοδοσίας στην πρίζα τοίχου.

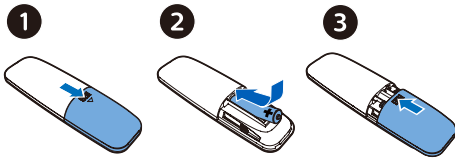
# Προετοιμασία τηλεχειριστηρίου

## ! Προσοχή

- Κίνδυνος ζημιάς στο προϊόν! Όταν το τηλεχειριστήριο δεν χρησιμοποιείται για μεγάλο χρονικό διάστημα, αφαιρέστε τις μπαταρίες.
- Οι μπαταρίες περιέχουν χημικές ουσίες και κατά συνέπεια πρέπει να απορρίπτονται σωστά

Για να τοποθετήσετε την μπαταρία του τηλεχειριστηρίου:

- 1 Ανοίξτε τη θήκη μπαταριών.
- 2 Τοποθετήστε την παρεχόμενη μπαταρία AAA με τη σωστή πολικότητα (+/-) όπως φαίνεται.
- 3 Κλείστε τη θήκη μπαταριών.



## Άναμμα

Πατήστε  $\phi$ .

- ↳ το προϊόν μεταβαίνει στην τελευταία επιλεγμένη πηγή.

## Μετάβαση στη λειτουργία αναμονής

Πατήστε ξανά  $\phi$  για να αλλάξετε το προϊόν σε κατάσταση αναμονής χωρίς να εμφανίζεται το ρολόι ή σε κατάσταση αναμονής με το ρολόι να εμφανίζεται.

- ↳ Θα ανάψει η κόκκινη ενδεικτική λυχνία αναμονής.
- Στην κατάσταση αναμονής, πατήστε παρατεταμένα **CLOCK** για ενεργοποίηση ή απενεργοποίηση της εμφάνισης ρολογιού.

## ☰ Σημείωση

- Το προϊόν μεταβαίνει σε κατάσταση αναμονής μετά από 15 λεπτά αδράνειας.
- Για να επιτύχετε αποτελεσματική απόδοση εξοικονόμησης ενέργειας, απουσνδέστε οποιαδήποτε εξωτερική ηλεκτρονική συσκευή από τη θύρα USB όταν η συσκευή δεν χρησιμοποιείται.

## Ρύθμιση ρολογιού.

- 1 Στη λειτουργία ενεργοποίησης, πατήστε παρατεταμένα **CLOCK** για περισσότερο από 2 δευτερόλεπτα για να μπείτε στη λειτουργία ρύθμισης ρολογιού.  
↳ [24H] ή [12H].
- 2 Πατήστε **◀◀ / ▶▶** για να επιλέξετε 24H ή 12H μορφή ώρας και στη συνέχεια πατήστε **CLOCK**.  
↳ Τα ψηφία ώρας αρχίζουν να αναβοσβήνουν.
- 3 Πατήστε **◀◀ / ▶▶** για να ορίσετε την ώρα και, στη συνέχεια, πατήστε **CLOCK**.  
↳ Τα ψηφία λεπτών αρχίζουν να αναβοσβήνουν.
- 4 Πατήστε **◀◀ / ▶▶** για να ρυθμίσετε τα λεπτά και στη συνέχεια πατήστε **CLOCK**.  
↳ Το ρολόι έχει ρυθμιστεί.

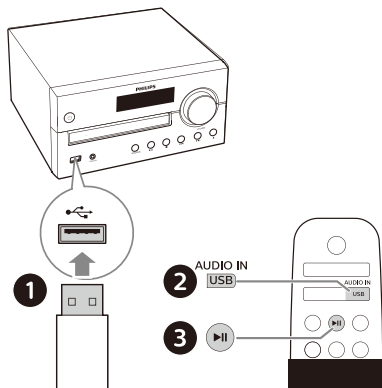
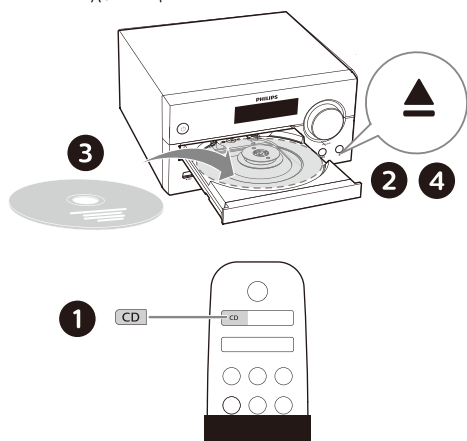
## ☰ Σημείωση

- Για να δείτε το ρολόι στη λειτουργία ενεργοποίησης, πατήστε σύντομα **CLOCK**.
- Στην κατάσταση αναμονής, πατήστε παρατεταμένα **CLOCK** για ενεργοποίηση ή απενεργοποίηση της εμφάνισης ρολογιού.
- Εάν η οθόνη ρολογιού είναι ενεργοποιημένη σε κατάσταση αναμονής, η κατανάλωση ρεύματος αυξάνεται.

## 4 Αναπαραγωγή

### Αναπαραγωγή από δίσκο

- 1 Πατήστε **CD** για να επιλέξετε πηγή CD.
- 2 Πατήστε **▲** για να ανοίξετε τη θήκη του δίσκου.
- 3 Τοποθετήστε ένα δίσκο με την ετικέτα προς τα πάνω.
- 4 Πατήστε **▲** για να κλείσετε τη θήκη του δίσκου.  
↳ Η αναπαραγωγή ξεκινά αυτόματα. Εάν όχι, πατήστε **▶||**.



### Έλεγχος αναπαραγωγής

▶	Εναρξη, παύση ή συνέχιση της αναπαραγωγής.
■	Σταμάτημα αναπαραγωγής.
▲ / ▼	Επιλέξτε ένα άλμπουμ ή ένα φάκελο.
◀◀ / ▶▶	Πατήστε για μετάβαση στο προηγούμενο ή το επόμενο κομμάτι. Πατήστε παρατεταμένα για αναζήτηση προς τα πίσω / προς τα εμπρός μέσα σε ένα κομμάτι.
<b>MODE</b>	Αναπαραγωγή κομματιού ή όλων των κομματιών επανειλημμένα. Αναπαραγωγή τραγουδιών τυχαία.
+/-	Αύξηση ή μείωση έντασης ήχου.
🔊	Σίγαση ή κατάργηση σίγασης ήχου.
<b>SOUND</b>	Επιλέξτε έναν προκαθορισμένο ισοσταθμιστή ήχου.
<b>DIM</b>	Ρύθμιση φωτεινότητας οθόνης.
<b>INFO</b>	Εμφάνιση πληροφοριών αναπαραγωγής.

### Αναπαραγωγή από USB

#### ☰ Σημείωση

- Βεβαιωθείτε ότι η συσκευή USB περιέχει περιεχόμενο ήχου με δυνατότητα αναπαραγωγής.

- 1 Τοποθετήστε μια συσκευή USB στην υποδοχή.
- 2 Πατήστε **USB** Για να επιλέξετε πηγή εισόδου:  
↳ Η αναπαραγωγή ξεκινά αυτόματα. Εάν όχι, πατήστε **▶||**.

### Παράλειψη κομματιών

Για CD:  
Πατήστε **◀◀ / ▶▶** για να επιλέξετε κομμάτια.

## Για δίσκο MP3 και USB:

- 1 Πατήστε **▲** / **▼** για να επιλέξετε ένα άλμπουμ ή ένα φάκελο.
- 2 Πατήστε **◀◀** / **▶▶** για να επιλέξετε ένα κομμάτι ή ένα αρχείο.

## Κομμάτια προγράμματος

Αυτή η λειτουργία σας επιτρέπει να προγραμματίσετε 20 κομμάτια στην επιθυμητή ακολουθία.

- 1 Σε κατάσταση διακοπής, πατήστε **PROG/SCAN** για να ενεργοποιήσετε τη λειτουργία προγράμματος.  
↳ **[PO1]**.
- 2 Για κομμάτια MP3, πατήστε **▲** / **▼** για να επιλέξετε ένα άλμπουμ.
- 3 Πατήστε **◀◀** / **▶▶** για να επιλέξετε ένα κομμάτι και, στη συνέχεια, πατήστε **PROG/SCAN** για επιβεβαίωση.
- 4 Επανάλαβετε τα βήματα 2 έως 3 για να προγραμματίσετε περισσότερα κομμάτια.
- 5 Πατήστε **▶▶** για αναπαραγωγή των προγραμματισμένων κομματιών.

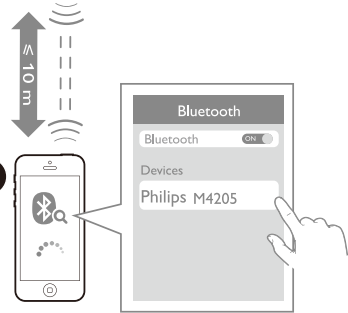
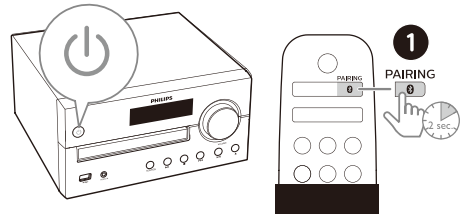
## Για να διαγράψετε το πρόγραμμα

Πατήστε **■** δύο φορές.

## Αναπαραγωγή από συσκευές Bluetooth

### Σημείωση

- Η συμβατότητα με όλες τις συσκευές Bluetooth δεν είναι εγγυημένη.
- Οποιοδήποτε εμπόδιο μεταξύ της μονάδας και της συσκευής μπορεί να μειώσει το εύρος λειτουργίας.
- Το πραγματικό εύρος λειτουργίας μεταξύ αυτής της μονάδας και της συσκευής με δυνατότητα Bluetooth είναι περίπου 10 μέτρα (30 πόδια).
- Η μονάδα μπορεί να απομνημονεύσει έως και 8 συσκευές Bluetooth που είχαν συνδεθεί προηγουμένως.



- 1 Πατήστε **0** για να επιλέξετε την πηγή Bluetooth.  
↳ **[BT]** Εμφανίζεται η ένδειξη (Bluetooth).  
↳ Η ένδειξη Bluetooth αναβοσβήνει μπλε.
- 2 Στη συσκευή σας που υποστηρίζει Προηγμένο προφίλ διανομής ήχου (A2DP), ενεργοποιήστε το Bluetooth και αναζητήστε συσκευές Bluetooth που μπορούν να αντιστοιχιστούν (ανατρέξτε στο εγχειρίδιο χρήσης της συσκευής).
- 3 Επιλέξτε το μενού **“Philips M4205”** στη συσκευή σας με Bluetooth και, εάν είναι απαραίτητο, εισαγάγετε «0000» ως κωδικό πρόσβασης.
  - Εάν δεν μπορείτε να βρείτε την ένδειξη **“Philips M4205”** ή δεν είναι δυνατή η ζεύξη αυτό το προϊόν, πατήστε παρατεταμένα **PAIRING** για περισσότερο από 2 δευτερόλεπτα για να ενεργοποιήσετε τη λειτουργία ζεύξης.  
↳ Μετά την επιτυχή ζεύξη και σύνδεση, η ένδειξη Bluetooth αλλάζει σε μπλε χρώμα και η μονάδα παράγει ένα ήχο δύο φορές.

- 4** Αναπαραγωγή ήχου στη συνδεδεμένη συσκευή.
- ↳ Ο ήχος μεταδίδεται από τη συσκευή σας Bluetooth στο προϊόν.

Για να αποσυνδέσετε τη συσκευή Bluetooth:

- Απενεργοποιήστε το Bluetooth στη συσκευή σας.
- Πατήστε και κρατήστε πατημένο το **PAIRING** για 2 δευτερόλεπτα για να μπείτε στη λειτουργία ζεύξης.

## 5 Ακρόαση ραδιοφώνου FM

### Συντονισμός σε ραδιοφωνικό σταθμό

#### Συμβουλή

- Τοποθετήστε την κεραία όσο το δυνατόν πιο μακριά από την τηλεόραση ή άλλη πηγή ακτινοβολίας.
- Για βέλτιστη λήψη, επεκτείνετε πλήρως και ρυθμίστε τη θέση της κεραίας.

- 1** Πατήστε **FM** επανειλημμένα για να επιλέξετε πηγή FM.
- 2** Πατήστε **◀◀ / ▶▶** για περισσότερο από δύο δευτερόλεπτα.
  - ↳ Το ραδιόφωνο συντονίζεται αυτόματα σε σταθμό με ισχυρό σήμα.
- 3** Επαναλάβετε το βήμα 2 για να συντονιστείτε σε περισσότερους σταθμούς.

Για να συντονιστείτε σε έναν αδύναμο σταθμό:

Πατήστε **◀◀ / ▶▶** μέχρι να βρείτε τη βέλτιστη λήψη.

### Αποθήκευση ραδιοφωνικών σταθμών αυτόματα

#### Σημείωση

- Μπορείτε να αποθηκεύσετε έως και 10 ραδιοφωνικούς σταθμούς FM.

- 1** Πατήστε **FM** επανειλημμένα για να επιλέξετε πηγή FM.
- 2** Πατήστε **PROG/SCAN** για περισσότερο από 2 δευτερόλεπτα.
  - ↳ Όλοι οι διαθέσιμοι σταθμοί είναι προγραμματισμένοι με τη σειρά της ισχύος λήψης ζώνης κυμάτων.
  - ↳ Ο πρώτος προγραμματισμένος ραδιοφωνικός σταθμός μεταδίδεται αυτόματα.

---

## Αποθήκευση ραδιοφωνικών σταθμών χειροκίνητα

- 1 Συντονιστείτε σε ένα ραδιοφωνικό σταθμό FM.
- 2 Πατήστε **PROG/SCAN** για να ενεργοποιήσετε τη λειτουργία προγράμματος.  
↳ **[PO1]**.
- 3 Πατήστε **▲ / ▼** για να εκχωρήσετε έναν αριθμό από 1-10 σε αυτόν τον ραδιοφωνικό σταθμό και, στη συνέχεια, πατήστε **PROG/SCAN** για επιβεβαίωση
- 4 Επαναλάβετε τα βήματα 1-3 για να προγραμματίσετε περισσότερους σταθμούς.



### Σημείωση

- Για να αντικαταστήσετε έναν προγραμματισμένο σταθμό, αποθηκεύστε έναν άλλο σταθμό στη θέση του.

---

## Επιλογή προεπιλεγμένου ραδιοφωνικού σταθμού

Στη λειτουργία FM, πατήστε **▲ / ▼** για να επιλέξετε έναν προκαθορισμένο αριθμό.

## 6 Ρύθμιση ήχου

Οι ακόλουθες λειτουργίες ισχύουν για όλα τα υποστηριζόμενα μέσα.

---

### Επιλογή προεπιλεγμένου ηχητικού εφέ

- Πατήστε **SOUND** επανειλημμένα για να επιλέξετε ένα προκαθορισμένο εφέ ήχου.


---

### Ρύθμιση στάθμης έντασης ήχου

- Στο τηλεχειριστήριο, πατήστε +/- (ένταση ήχου) επανειλημμένα.
- Στην κύρια μονάδα, περιστρέψτε το κουμπί έντασης.

---

### Σίγαση ήχου

- Πατήστε  για να απομονώσετε ή να επαναφέρετε τον ήχο.

# 7 Άλλα χαρακτηριστικά

## Ορισμός χρονοδιακόπτη αφύπνισης

Αυτό το προϊόν μπορεί να χρησιμοποιηθεί ως ξυπνητήρι. Μπορείτε να επιλέξετε αρχεία δίσκου, ραδιοφώνου ή .mp3 σε μια συσκευή αποθήκευσης USB ως πηγή αφύπνισης.

### Σημείωση

- Ο χρονοδιακόπτης αφύπνισης δεν είναι διαθέσιμος στη λειτουργία AUDIO IN.
- Εάν έχει επιλεγεί πηγή CD/USB, αλλά δεν έχει τοποθετηθεί δίσκος ή δεν είναι συνδεδεμένη συσκευή USB, η πηγή ραδιοφώνου επιλέγεται αυτόματα.

- 1 Βεβαιωθείτε ότι έχετε ρυθμίσει το ρολόι.
- 2 Στην κατάσταση αναμονής, πατήστε παρατεταμένα **SLEEP/TIMER** για περισσότερο από 2 δευτερόλεπτα.  
↳ Τα ψηφία ώρας αναβοσβήνουν.
- 3 Πατήστε **◀◀ / ▶▶** για να ρυθμίσετε την ώρα και στη συνέχεια πατήστε **SLEEP/TIMER** για επιβεβαίωση  
↳ Τα ψηφία λεπτών αναβοσβήνουν.
- 4 Πατήστε **◀◀ / ▶▶** για να ρυθμίσετε τα λεπτά και στη συνέχεια πατήστε **SLEEP/TIMER** για επιβεβαίωση  
↳ Η τελευταία επιλεγμένη πηγή αφύπνισης αναβοσβήνει.
- 5 Πατήστε **◀◀ / ▶▶** για να επιλέξετε μια πηγή αφύπνισης (δίσκος, USB, FM ή ραδιοφωνο) και στη συνέχεια πατήστε **SLEEP/TIMER** για επιβεβαίωση  
↳ Το XX αναβοσβήνει (το XX δείχνει το επίπεδο έντασης ήχου της αφύπνισης).
- 6 Πατήστε **◀◀ / ▶▶** για να ρυθμίσετε την ένταση του συναγερού και, στη συνέχεια, πατήστε **SLEEP/TIMER** για επιβεβαίωση

## Ενεργοποίηση/απενεργοποίηση χρονοδιακόπτη αφύπνισης

Σε κατάσταση αναμονής, πατήστε **SLEEP/TIMER** επανειλημμένα για να ενεργοποιήσετε ή να απενεργοποιήσετε το χρονοδιακόπτη.

- ↳ Εάν είναι ενεργοποιημένος ο χρονοδιακόπτης, εμφανίζεται η ένδειξη **⌚**.
- Στην κατάσταση αναμονής, πατήστε παρατεταμένα **CLOCK** για ενεργοποίηση ή απενεργοποίηση της εμφάνισης ρολογιού.

## Ορισμός χρονοδιακόπτη ύπνου

Αυτό το σύστημα μουσικής μπορεί να μεταβεί αυτόματα σε κατάσταση αναμονής μετά από μια καθορισμένη χρονική περίοδο.

- Όταν το μουσικό σύστημα είναι ενεργοποιημένο, πατήστε **SLEEP/TIMER** διαδοχικά για να επιλέξετε ένα διάστημα (σε λεπτά).  
↳ Όταν είναι ενεργοποιημένος ο χρονοδιακόπτης, εμφανίζεται η ένδειξη **zZ**.

**Για να απενεργοποιήσετε τον χρονοδιακόπτη ύπνου**

- Πατήστε **SLEEP/TIMER** επανειλημμένα μέχρι να εμφανιστεί η ένδειξη (sleep off).  
↳ Όταν απενεργοποιείται ο χρονοδιακόπτης ύπνου, η ένδειξη **zZ** εξαφανίζεται.

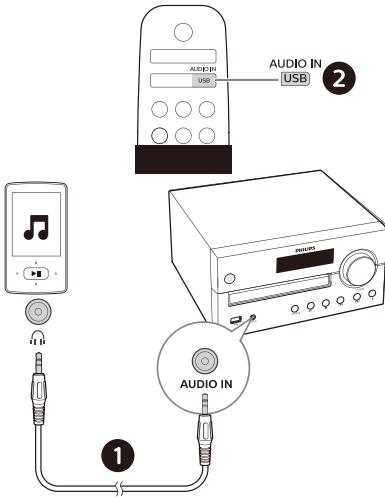
## Ακρόαση εξωτερικής συσκευής

Μπορείτε να ακούσετε μια εξωτερική συσκευή μέσω αυτής της μονάδας με καλώδιο σύνδεσης MP3.

- 1 Συνδέστε ένα καλώδιο σύνδεσης MP3 (δεν παρέχεται) μεταξύ:
  - της υποδοχής **AUDIO IN** (3,5 mm) στο προϊόν,
  - και της υποδοχής ακουστικών σε μια εξωτερική συσκευή.
- 2 Πατήστε την υποδοχή **AUDIO IN** επανειλημμένα για να επιλέξετε της υποδοχής **AUDIO IN**.
- 3 Ξεκινήστε την αναπαραγωγή από τη συσκευή (δείτε το εγχειρίδιο χρήσης της συσκευής).

## Σημείωση

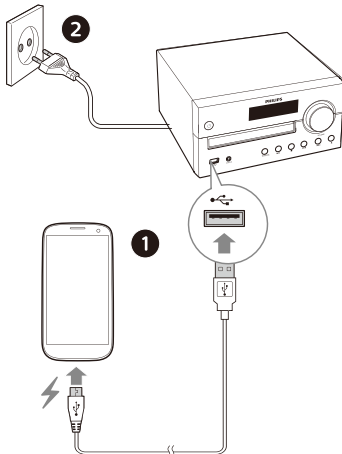
- Η συμβατότητα αυτού του προϊόντος με όλες τις συσκευές δεν είναι εγγυημένη.



## Φορτίστε τις συσκευές σας

Με αυτό το σύστημα micro music, μπορείτε να φορτίσετε τις εξωτερικές σας συσκευές, όπως το κινητό σας τηλέφωνο, τη συσκευή αναπαραγωγής MP3 ή άλλες κινητές συσκευές.

- 1 Χρησιμοποιήστε ένα καλώδιο USB για να συνδέσετε την υποδοχή USB αυτού του προϊόντος με την υποδοχή USB των συσκευών σας.



- 2 Συνδέστε το προϊόν στην τροφοδοσία.  
↳ Μόλις αναγνωριστεί η συσκευή, ξεκινά η φόρτιση.



# 8 Πληροφορίες προϊόντος



## Σημείωση

- Οι πληροφορίες προϊόντος υπόκεινται σε αλλαγές χωρίς προηγούμενη ειδοποίηση.

## Προδιαγραφές

- **Ονομαστική ισχύς εξόδου (Ενισχυτής):**
  - Συνολικά 60W (μέγ.)
- **Ακουστική απόκριση συχνότητας:** 50Hz -20KHz
- **Οδηγός ηχείου:** 2 X 4" γούφερ, 6 Ω 2 X 20 mm τούιτερ 8 Ω
- **Βελτίωση μπάσων:** 2 X θύρα μπάσων
- **Υποστηριζόμενος τύπος δίσκου:** CD-DA, CD-R, CDRW, MP3-CD (8/12 cm)
- **Έκδοση Bluetooth:** V4.2
- **Υποστηριζόμενα προφίλ Bluetooth:** A2DP V1.2, AVRCP V1.0
- **Ζώνη συχνοτήτων Bluetooth/Ισχύς εξόδου:** 2.402GHz ~ 2.480GHz ISM μπάντα / ≤ 4dBm (Κατηγορία 2)
- **Αναπαραγωγή USB:**
  - Τύπος A, USB Direct 2.0, 5V / 1A, μορφή αρχείου MSC, FAT 16/32,
  - Υποστηρίζει USB έως 32G
- **Φόρτιση USB:** Μέγιστο 2A (Αναμονή), 500mA μέγιστο (πηγή USB), μέγιστο 1A (BT/Ραδιόφωνο/CD/Ηχος στην πηγή)
  - \* Το πραγματικό ρεύμα φόρτισης εξαρτάται από τις κινητές συσκευές.
- **Εύρος συχνότητας δέκτη:** FM 87,5-108MHZ
- **Προκαθορισμένοι σταθμοί:** 10
- **Επίπεδο εισόδου AUDIO IN:** 700mV ±100mV RMS

- **Τροφοδοσία:** 100 - 240 V~, 50/60 Hz (Είσοδος AC)
- **Κατανάλωση ενέργειας κατά τη λειτουργία:** 30 W
- **Κατανάλωση ενέργειας στη λειτουργία αναμονής:** < 0,5 W (οθόνη ρολογιού σβηστή)
- **Διαστάσεις (Π x Υ x Β):** 220 x 104 x 231,5 mm (κύρια μονάδα), 150 x 241,3 x 173 mm (Κουτί ηχείου)
- **Βάρος:** 1,68 kg (κύρια μονάδα), 2 x 1,78 kg (Κουτί ηχείου)

## Στοιχεία αναπαραγωγής USB

### Συμβατές συσκευές USB:

- Μνήμη flash USB (USB2.0 ή USB1.1)
- Συσκευές αναπαραγωγής flash USB (USB2.0 ή USB1.1)
- Κάρτες μνήμης (απαιτείται πρόσθετη συσκευή ανάγνωσης καρτών για να λειτουργήσει με αυτή τη μονάδα)

### Υποστηριζόμενες μορφές USB:

- USB ή μορφή αρχείου μνήμης: FAT16, FAT32 (μέγεθος τομέα: 512 bytes)
- Μετάδοση bit MP3 (ρυθμός δεδομένων): 32- 320 Kbps και μεταβλητός ρυθμός μετάδοσης
- Ο κατάλογος μπορεί να έχει το πολύ 8 υποκατάλογους
- Αριθμός άλμπουμ/φακέλων: μέγιστος 99
- Αριθμός κομματιών/τίτλοι: μέγιστος 999
- Όνομα αρχείου σε Unicode UTF8 (μέγιστο μήκος: 32 bytes)

### Μη υποστηριζόμενες μορφές USB:

- Άδεια άλμπουμ: ένα άδειο άλμπουμ είναι ένα άλμπουμ που δεν περιέχει αρχεία MP3 και δεν εμφανίζεται στην οθόνη.

## Υποστηριζόμενες μορφές δίσκων MP3

- ISO9660, Joliet
- Μέγιστος αριθμός τίτλου: 128 (ανάλογα με το μέγεθος του αρχείου)
- Μέγιστος αριθμός άλμπουμ: 99
- Υποστηριζόμενες συχνότητες δειγματοληψίας: 32 kHz, 44,1 kHz, 48 kHz
- Υποστηριζόμενα Bit-rates: 32~256 (kbps), μεταβλητός ρυθμός μετάδοσης

## 9 Αντιμετώπιση προβλημάτων



### Προειδοποίηση

- Μην αφαιρείτε ποτέ το περίβλημα της συσκευής.

Για να διατηρήσετε την ισχύ της εγγύησης, μην προσπαθήσετε ποτέ να επισκευάσετε το σύστημα μόνοι σας.

Εάν αντιμετωπίζετε προβλήματα κατά τη χρήση αυτής της συσκευής, ελέγξτε τα παρακάτω πριν ζητήσετε σέρβις. Εάν το πρόβλημα παραμένει, μεταβείτε στην ιστοσελίδα της Philips ([www.philips.com/support](http://www.philips.com/support)). Όταν επικοινωνείτε με την Philips, βεβαιωθείτε ότι έχετε κοντά τη συσκευή και τον αριθμό μοντέλου και το σειριακό αριθμό.

### Δεν ανάβει

- Βεβαιωθείτε ότι το βύσμα εναλλασσόμενου ρεύματος της συσκευής είναι σωστά συνδεδεμένο.
- Βεβαιωθείτε ότι υπάρχει τροφοδοσία στην πρίζα εναλλασσόμενου ρεύματος.
- Ως λειτουργία εξοικονόμησης ενέργειας, το σύστημα απενεργοποιείται αυτόματα 15 λεπτά μετά την ολοκλήρωση της αναπαραγωγής του τραγουδιού εάν δεν υπάρξει άλλη ενέργεια.

### Δεν ακούγεται ήχος ή κακή ποιότητα ήχου

- Ρυθμίστε την ένταση ήχου.
- Βεβαιωθείτε ότι τα ηχεία είναι σωστά συνδεδεμένα.
- Ελέγξτε εάν τα γυμνά καλώδια των ηχείων είναι στερεωμένα.

### Η μονάδα δεν ανταποκρίνεται

- Αποσυνδέστε και επανασυνδέστε το φισ εναλλασσόμενου ρεύματος και, στη συνέχεια, ανάψτε ξανά τη μονάδα.
- Ως λειτουργία εξοικονόμησης ενέργειας, το σύστημα απενεργοποιείται αυτόματα 15 λεπτά μετά την ολοκλήρωση της αναπαραγωγής του τραγουδιού εάν δεν υπάρξει άλλη ενέργεια.

### Το τηλεχειριστήριο δεν λειτουργεί

- Πριν πατήσετε οποιοδήποτε κουμπί λειτουργίας, επιλέξτε πρώτα τη σωστή πηγή με το τηλεχειριστήριο αντί της κύριας μονάδας.

- Μειώστε την απόσταση μεταξύ του τηλεχειριστηρίου και της μονάδας.
- Τοποθετήστε την μπαταρία με τις πολικότητες της (ενδείξεις +/-) ευθυγραμμισμένες όπως φαίνεται.
- Αντικαταστήστε την μπαταρία.
- Στρέψτε το τηλεχειριστήριο απευθείας στον αισθητήρα στο μπροστινό μέρος της μονάδας.

#### **Δεν εντοπίστηκε δίσκος**

- Τοποθετήστε ένα δίσκο.
- Ελέγξτε εάν ο δίσκος έχει τοποθετηθεί ανάποδα.
- Περιμένετε μέχρι να εξαφανιστεί η συγκέντρωση υγρασίας στο φακό.
- Αντικαταστήστε ή καθαρίστε το δίσκο.
- Χρησιμοποιήστε ένα τελικό CD ή έναν δίσκο σωστής μορφής.

#### **Δεν είναι δυνατή η εμφάνιση ορισμένων αρχείων στη συσκευή USB**

- Ο αριθμός των φακέλων ή των αρχείων στη συσκευή USB έχει υπερβεί ένα συγκεκριμένο όριο. Δεν είναι δυσλειτουργία.
- Οι μορφές αυτών των αρχείων δεν υποστηρίζονται.

#### **Η συσκευή USB δεν υποστηρίζεται**

- Η συσκευή USB δεν είναι συμβατή με τη μονάδα. Δοκιμάστε άλλη.

#### **Κακή ραδιοφωνική λήψη**

- Αυξήστε την απόσταση μεταξύ της μονάδας και της τηλεόρασης ή της άλλης πηγής ακτινοβολίας.
- Απλώστε τελείως την κεραία ραδιοφώνου.

#### **Η αναπαραγωγή μουσικής δεν είναι διαθέσιμη σε αυτή τη μονάδα ηχείο ακόμη και μετά την επιτυχή σύνδεση του Bluetooth.**

- Η συσκευή δεν μπορεί να χρησιμοποιηθεί για αναπαραγωγή μουσικής μέσω αυτής της μονάδας ασύρματα.

#### **Η ποιότητα ήχου είναι κακή μετά τη σύνδεση με μια συσκευή Bluetooth.**

- Η λήψη Bluetooth είναι κακή. Μετακινήστε τη συσκευή πιο κοντά στη μονάδα ή αφαιρέστε τυχόν εμπόδια που υπάρχουν ανάμεσά τους.

#### **Το Bluetooth δεν μπορεί να συνδεθεί με αυτή τη μονάδα.**

- Η συσκευή δεν υποστηρίζει τα προφίλ που απαιτούνται για αυτό τη μονάδα.
- Η λειτουργία Bluetooth της συσκευής δεν είναι ενεργοποιημένη. Ανατρέξτε στο εγχειρίδιο χρήσης της μονάδας για να μάθετε πώς μπορείτε να ενεργοποιήσετε τη λειτουργία.
- Αυτή η μονάδα δεν βρίσκεται σε λειτουργία ζεύξης.
- Η μονάδα αυτή είναι ήδη συνδεδεμένη με άλλη συσκευή Bluetooth. Αποσυνδέστε τη συσκευή και, στη συνέχεια, δοκιμάστε ξανά.

#### **Η αντιστοιχισμένη κινητή συσκευή συνδέεται και αποσυνδέεται συνεχώς.**

- Η λήψη Bluetooth είναι κακή. Μετακινήστε τη συσκευή πιο κοντά στη μονάδα ή αφαιρέστε τυχόν εμπόδια που υπάρχουν ανάμεσά τους.
- Ορισμένα κινητά τηλέφωνα ενδέχεται να συνδέονται και να αποσυνδέονται συνεχώς όταν πραγματοποιείτε ή τερματίζετε κλήσεις. Αυτό δεν είναι δυσλειτουργία της μονάδας.
- Για ορισμένες συσκευές, η σύνδεση Bluetooth μπορεί να απενεργοποιηθεί αυτόματα για να εξοικονομηθεί ενέργεια. Αυτό δεν είναι δυσλειτουργία της μονάδας.

#### **Ο χρονοδιακόπτης δε λειτουργεί.**

- Ρυθμίστε το ρολόι σωστά.
- Ενεργοποιήστε το χρονοδιακόπτη.

#### **Οι ρυθμίσεις του ρολογιού/χρονοδιακόπτη διαγράφηκαν**

- Έχει διακοπεί η τροφοδοσία ή έχει αποσυνδεθεί το φως ρεύματος.
- Κάντε επαναφορά των ρυθμίσεων του ρολογιού/χρονοδιακόπτη.

Πώς να ενεργοποιήσετε ή να απενεργοποιήσετε την εμφάνιση ρολογιού στην κατάσταση αναμονής;

- Στην κατάσταση αναμονής, πατήστε παρατεταμένα **CLOCK** για ενεργοποίηση ή απενεργοποίηση της εμφάνισης ρολογιού.



Οι προδιαγραφές υπόκεινται σε αλλαγές χωρίς προειδοποίηση

Η ονομασία 2020 © Philips και το έμβλημα της ασπίδας Philips είναι καταχωρημένα εμπορικά σήματα της Koninklijke Philips N.V. και χρησιμοποιούνται με άδεια χρήσης. Το προϊόν αυτό έχει κατασκευαστεί και πωλείται υπό την ευθύνη της MMD Hong Kong Holding Limited ή μίας από τις θυγατρικές της και η MMD Hong Kong Holding Limited είναι ο πάροχος εγγύησης του προϊόντος.

