

# Immer für Sie da

Hier können Sie Ihr Produkt registrieren und Unterstützung erhalten:  
[www.philips.com/support](http://www.philips.com/support)

HTL1193B



## Benutzerhandbuch

**PHILIPS**



# Inhaltsangabe

---

<b>1 Wichtig</b>	2
Hilfe und Support	2
Sicherheit	2
Pflege Ihres Geräts	3
Umweltschutz	3
Prüfzeichen	4

---

<b>2 Ihr SoundBar</b>	4
Hauptgerät	4
Fernbedienung	5
Anschlüsse	6

---

<b>3 Verbinden</b>	6
Aufstellung	6
Anschließen eines Audioausgangs von einem Fernseher und anderen Geräten	7

---

<b>4 Verwenden Ihres SoundBars</b>	8
Einstellen der Lautstärke	8
Tonauswahl	8
MP3-Player	9
USB-Speichergeräte	9
Audiowiedergabe über Bluetooth	9
Auto standby	10
Verwenden der Werkseinstellungen	10
Radio	10

---

<b>5 Aktualisieren der Software</b>	12
Prüfen der Software-Version	12
Aktualisieren von Software über USB	12

---

<b>6 Wandhalterung</b>	13
------------------------	----

---

<b>7 Produktspezifikationen</b>	13
---------------------------------	----

---

<b>8 Fehlerbehebung</b>	15
-------------------------	----

# 1 Wichtig

Lesen Sie alle Anweisungen gründlich durch, bevor Sie Ihr Gerät verwenden. Wenn Sie sich bei der Verwendung nicht an die folgenden Hinweise halten, erlischt Ihre Garantie.

---

## Hilfe und Support

Für umfangreichen Online-Support besuchen Sie [www.philips.com/support](http://www.philips.com/support), um Folgendes zu tun:

- Herunterladen des Benutzerhandbuchs und der Kurzanleitung
- Anzeigen der Videoanleitungen (nur für ausgewählte Modelle verfügbar)
- Suchen von Antworten auf häufig gestellte Fragen (FAQs)
- Einsenden spezieller Fragen per E-Mail
- Kontaktaufnahmen mit einem unserer Support-Mitarbeiter

Befolgen Sie die Anweisungen auf der Website zur Auswahl Ihrer Sprache, und geben Sie dann die Modellnummer Ihres Produkts ein. Sie können sich für Support auch an das Service-Center in Ihrem Land wenden. Bevor Sie den Kontakt aufnehmen, sollten Sie das Modell und die Seriennummer Ihres Produkts notieren. Diese Informationen finden Sie auf der Rück- oder Unterseite Ihres Produkts.

---

## Sicherheit

### Risiko von Stromschlägen und Brandgefahr!

- Vergewissern Sie sich vor dem Herstellen oder Ändern von Verbindungen, dass alle Geräte vom Stromnetz getrennt sind.
- Setzen Sie das Gerät sowie das Zubehör weder Regen noch Wasser aus. Platzieren Sie niemals Behälter mit Flüssigkeiten wie Vasen in der Nähe des Geräts. Wenn das Gerät außen oder innen mit Flüssigkeit in Kontakt kommt, ziehen Sie sofort

den Netzstecker. Kontaktieren Sie das Service-Center, um das Produkt vor der Verwendung überprüfen zu lassen.

- Setzen Sie das Gerät sowie das Zubehör nie offenem Feuer oder anderen Wärmequellen (z. B. direktem Sonnenlicht) aus.
- Führen Sie keine Gegenstände in die Lüftungsschlitze oder andere Öffnungen des Produkts ein.
- Wenn der Netzstecker bzw. Gerätestecker als Trennvorrichtung verwendet wird, muss die Trennvorrichtung frei zugänglich bleiben.
- Batterien (Akkus bzw. integrierte Akkus) sollten nicht starker Wärme durch Sonnenlicht, Feuer etc. ausgesetzt werden.
- Trennen Sie das Gerät vor Gewittern vom Netzanschluss.
- Ziehen Sie immer am Stecker, um das Stromkabel vom Netzanschluss zu trennen, niemals am Kabel.

### Kurzschluss- und Feuergefahr!

- Informationen zum Gerätetyp und zur Stromversorgung finden Sie auf dem Typenschild auf der Rück- oder Unterseite des Produkts.
- Stellen Sie vor dem Verbinden des Geräts mit dem Stromnetz sicher, dass die Netzspannung mit dem auf der Rückseite oder Unterseite des Geräts aufgedruckten Wert übereinstimmt. Verbinden Sie das Gerät nicht mit dem Netzanschluss, falls die Spannung nicht mit diesem Wert übereinstimmt.

### Gefahr von Beschädigungen für das Produkt und Verletzungsgefahr!

- Bei der Wandmontage muss dieses Produkt in Übereinstimmung mit den Installationsanweisungen sicher an der Wand befestigt werden. Verwenden Sie nur die mitgelieferte Wandhalterung (wenn verfügbar). Eine unsachgemäße Wandmontage kann Unfälle, Verletzungen oder Schäden zur Folge haben. Wenn Sie Fragen haben, wenden Sie sich an das Service-Center in Ihrem Land.

- Platzieren Sie das Gerät niemals auf Netzkabeln oder anderen elektrischen Geräten.
- Wenn das Gerät bei Temperaturen unter 5 °C transportiert wird, packen Sie es aus, und warten Sie, bis es Zimmertemperatur erreicht hat, bevor Sie es mit dem Netzanschluss verbinden.
- Teile dieses Produkts können aus Glas sein. Seien Sie vorsichtig, um Verletzung und Beschädigungen zu vermeiden.

### Risiko der Überhitzung!

- Stellen Sie dieses Gerät nicht in einem geschlossenen Bereich auf. Das Gerät benötigt an allen Seiten einen Lüftungsabstand von mindestens 10 cm. Stellen Sie sicher, dass keine Vorhänge und anderen Gegenstände die Lüftungsschlitze des Geräts abdecken.

### Kontamination möglich!

- Verwenden Sie niemals zugleich alte und neue Batterien oder Batterien unterschiedlichen Typs (z. B. Zink-Kohle- und Alkali-Batterien).
- Es besteht Explosionsgefahr; wenn Batterien nicht ordnungsgemäß eingesetzt werden. Ersetzen Sie die Batterien nur durch Batterien desselben bzw. eines gleichwertigen Typs.
- Nehmen Sie die Batterien heraus, wenn sie leer sind oder wenn die Fernbedienung längere Zeit nicht verwendet wird.
- Batterien enthalten chemische Substanzen und müssen ordnungsgemäß entsorgt werden.

### Gefahr des Verschluckens von Batterien!

- Das Produkt bzw. die Fernbedienung kann eine münz-/knopfähnliche Batterie enthalten, die verschluckt werden könnte. Bewahren Sie die Batterie jederzeit außerhalb der Reichweite von Kindern auf! Wenn die Batterie verschluckt wird, kann dies zu ernsthaften Verletzungen oder zum Tod führen. Innerhalb von zwei Stunden

nach dem Verschlucken können schwere innere Entzündungen auftreten.

- Wenn Sie glauben, dass eine Batterie verschluckt wurde oder anderweitig in den Körper gelangt ist, konsultieren Sie umgehend einen Arzt.
- Wenn Sie die Batterien austauschen, bewahren Sie alle neuen und gebrauchten Batterien außerhalb der Reichweite von Kindern auf. Vergewissern Sie sich, dass das Batteriefach vollständig geschlossen ist, nachdem Sie die Batterie ausgetauscht haben.
- Wenn das Batteriefach nicht vollständig geschlossen werden kann, verwenden Sie das Produkt nicht mehr. Bewahren Sie es außerhalb der Reichweite von Kindern auf, und wenden Sie sich an den Hersteller.



Gerät der GERÄTEKLASSE II mit doppelter Isolierung und ohne Schutzleiter.

---

## Pflege Ihres Geräts

Reinigen Sie das Gerät nur mit einem Mikrofasertuch.

---

## Umweltschutz

### Entsorgung von Altgeräten und Batterien



Ihr Gerät wurde unter Verwendung hochwertiger Materialien und Komponenten entwickelt und hergestellt, die recycelt und wiederverwendet werden können.



Dieses Symbol auf einem Produkt bedeutet, dass für dieses Produkt die Europäische Richtlinie 2012/19/EU gilt.



Dieses Symbol bedeutet, dass das Produkt Batterien enthält, für die die Europäische Richtlinie 2013/56/EG gilt. Entsorgen Sie diese niemals über den normalen Hausmüll. Informieren Sie sich über die örtlichen Bestimmungen zur getrennten Sammlung von elektrischen und elektronischen Geräten sowie Batterien. Befolgen Sie die örtlichen Bestimmungen, und entsorgen Sie das Produkt und die Batterien nicht mit dem normalen Hausmüll. Eine ordnungsgemäße Entsorgung von alten Produkten und Batterien hilft, negative Auswirkungen auf Umwelt und Gesundheit zu vermeiden.

### Herausnehmen der Batterien

Beziehen Sie sich zum Entfernen der Batterien auf den entsprechenden Abschnitt zum Einsetzen der Batterien.

## Prüfzeichen

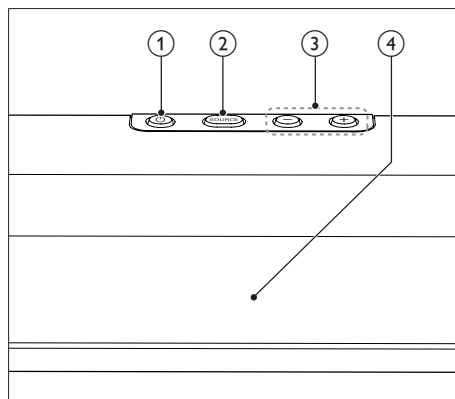
Dieses Produkt entspricht den Richtlinien der Europäischen Union zu Funkstörungen. Hiermit erklärt Gibson Innovations, dass dieses Produkt den grundlegenden Anforderungen und anderen relevanten Bestimmungen der Richtlinie 2014/53/EU entspricht. Die Konformitätserklärung finden Sie unter [www.p4c.philips.com](http://www.p4c.philips.com).

## 2 Ihr SoundBar

Herzlichen Glückwunsch zu Ihrem Kauf und willkommen bei Philips! Um die Unterstützung von Philips optimal nutzen zu können, sollten Sie Ihren SoundBar unter [www.philips.com/welcome](http://www.philips.com/welcome) registrieren.

### Hauptgerät

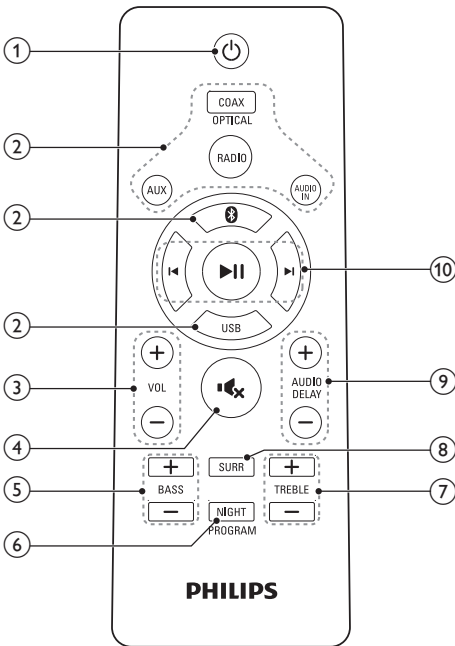
In diesem Abschnitt wird das Hauptgerät im Überblick dargestellt.



- ① Einschalten des SoundBars oder Wechsel in den Standby-Modus.
- ② **SOURCE**  
Auswählen einer Eingangsquelle für den SoundBar.
- ③ **Lautstärke+/-**  
Erhöhen oder Verringern der Lautstärke.
- ④ **Anzeigefeld**

# Fernbedienung

In diesem Abschnitt wird die Fernbedienung im Überblick dargestellt.



① **⏻ (Standby-Ein)**  
Einschalten des SoundBars oder Wechseln in den Standby-Modus.

② **Source-Tasten**

- **COAX / OPTICAL:** Wechseln der Audioquelle zum koaxialen oder optischen Anschluss.
- **RADIO:** Wechseln zum Radiomodus.
- **AUX:** Wechseln der Audioquelle zum AUX-Anschluss.
- **AUDIO IN:** Schalten der Audioquelle auf die MP3-Verbindung (3,5 mm-Buchse)
- **📶:** Wechseln in den Bluetooth-Modus
- **USB:** Wechseln der Audioquelle zum USB-Anschluss

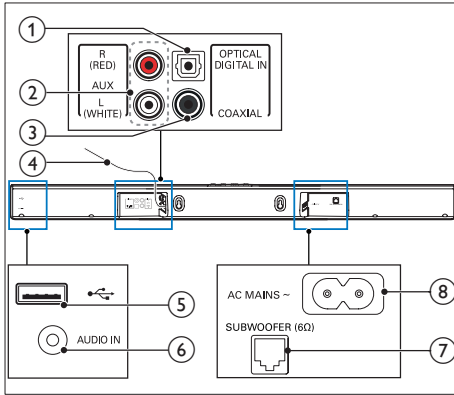
- ③ **VOL +/-**
  - Erhöhen oder Verringern der Lautstärke.
- ④ **🔇**  
Stummschalten oder erneutes Einschalten des Tons.
- ⑤ **BASS +/-**  
Erhöhen oder verringern der Bässe.
- ⑥ **NIGHT / PROGRAM**
  - Ein-/Ausschalten des Nachtmodus.
  - Im Radiomodus gedrückt halten (drei Sekunden), um die Radiosender neu einzurichten.
- ⑦ **TREBLE +/-**  
Erhöhen oder verringern der Höhen.
- ⑧ **SURR**  
Umschalten zwischen Stereo und Virtual Surround Sound.
- ⑨ **AUDIO SYNC +/-**  
Nur anwendbar für die Quellen **COAXIAL (COAX)** und **OPTICAL (OPT)**. Erhöhen/ Verringern der Audioverzögerung.
- ⑩ **USB- und Bluetooth-Modus**
  - **▶||:** Starten, Anhalten oder Fortsetzen der Wiedergabe.
  - **◀▶:** Springen zum vorherigen/ nächsten Titel.


## Radiomodus

- **▶||** drücken, um die Anzeige zwischen der aktuell voreingestellten Nummer und der Frequenz umzuschalten.
- Bei Anzeige der voreingestellten Nummer **◀▶** drücken, um einen voreingestellten Radiosender auszuwählen.
- Bei Anzeige der Radiofrequenz **◀▶** gedrückt halten, um einen Radiosender zu suchen, oder für die Feineinstellung des Senders kurz **◀▶** drücken.

## Anschlüsse

In diesem Abschnitt erhalten Sie einen Überblick über die Anschlüsse Ihres SoundBar.



- ① **DIGITAL IN-OPTICAL**  
Anschluss für einen optischen Audioausgang des Fernsehers oder eines digitalen Geräts.
- ② **AUX**  
Anschluss für einen analogen Audioausgang des Fernsehers oder eines analogen Geräts.
- ③ **COAXIAL**  
Anschluss für einen koaxialen Audioausgang des Fernsehers oder eines digitalen Geräts.
- ④ **UKW-Antenne**  
Anschließen der im Lieferumfang enthaltenen UKW-Antenne. Ziehen Sie die UKW-Antenne für einen besseren Empfang heraus.
- ⑤   
USB-Eingang für Audiowiedergabe.
- ⑥ **AUDIO IN**  
Audioeingang, beispielsweise für einen MP3-Player (3,5-mm-Buchse)
- ⑦ **SUBWOOFER**  
Anschluss für den mitgelieferten Subwoofer.
- ⑧ **AC MAINS~**  
Anschluss an die Stromversorgung.

## 3 Verbinden

Dieser Abschnitt erläutert, wie Sie Ihren SoundBar an einen Fernseher und andere Geräte anschließen.

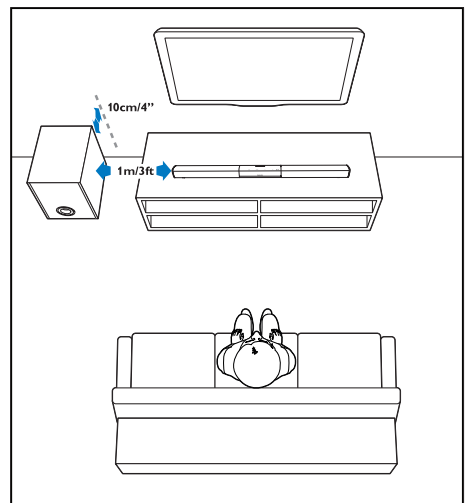
Informationen zu den wichtigsten Anschlüssen des SoundBars und den Zubehörteilen finden Sie in der Kurzanleitung.

### Hinweis

- Informationen zum Gerätetyp und zur Stromversorgung finden Sie auf dem Typenschild auf der Rück- oder Unterseite des Produkts.
- Vergewissern Sie sich vor dem Herstellen oder Ändern von Verbindungen, dass alle Geräte vom Stromnetz getrennt sind.

## Aufstellung

Stellen Sie den Subwoofer mindestens einen Meter von Ihrem SoundBar und zehn Zentimeter von der Wand entfernt auf. Stellen Sie Ihren Subwoofer für die besten Ergebnisse wie unten angegeben auf.





---

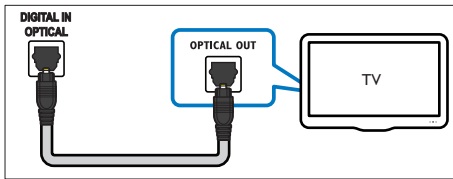
# Anschließen eines Audioausgangs von einem Fernseher und anderen Geräten

Geben Sie Audio vom Fernseher oder anderen Geräten über Ihren SoundBar wieder. Verwenden Sie für Ihren Fernseher und andere Geräte die hochwertigsten Kabel.

---

## Option 1: Anschluss über ein digitales optisches Kabel

Beste Audioqualität

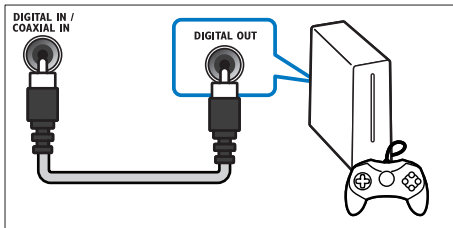


- 1 Verbinden Sie den **OPTICAL**-Anschluss Ihres SoundBar über ein optisches Kabel mit dem **OPTICAL OUT**-Anschluss Ihres Fernsehers oder eines anderen Geräts.
  - Der digitale optische Anschluss kann mit **SPDIF** oder **SPDIF OUT** gekennzeichnet sein.

---

## Option 2: Anschluss über ein digitales Koaxialkabel

Beste Audioqualität

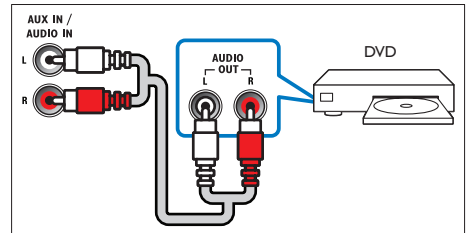


- 1 Verbinden Sie den **COAXIAL**-Anschluss Ihres SoundBar über ein Koaxialkabel mit dem **COAXIAL/DIGITAL OUT**-Anschluss Ihres Fernsehers oder eines anderen Geräts.
  - Der digitale Koaxialanschluss kann mit **DIGITAL AUDIO OUT** gekennzeichnet sein.

---

## Option 3: Anschluss über analoge Audiokabel

Normale Audioqualität



- 1 Verbinden Sie die **AUX**-Anschlüsse Ihres SoundBar über ein analoges Kabel mit den **AUDIO OUT**-Anschlüssen Ihres Fernsehers oder eines anderen Geräts.

# 4 Verwenden Ihres SoundBars

Dieses Kapitel unterstützt Sie bei der Verwendung Ihres SoundBars, um Audioinhalte von angeschlossenen Geräten wiederzugeben.

## Vor Beginn ...

- Stellen Sie die notwendigen, in der Kurzanleitung beschriebenen Verbindungen her, oder laden Sie das Benutzerhandbuch unter [www.philips.com/support](http://www.philips.com/support) herunter.
- Schalten Sie den SoundBar zur richtigen Quelle für andere Geräte.

---

## Einstellen der Lautstärke

- 1 Drücken Sie **VOL +/-**, um die Lautstärke zu erhöhen/verringern.
  - Drücken Sie **MUTE**, um die Stummschaltung zu aktivieren.
  - Um den Ton wieder einzuschalten, drücken Sie erneut die Taste **MUTE**, oder drücken Sie **VOL +/-**.

---

## Tonauswahl

Dieser Abschnitt erläutert, wie Sie den idealen Ton für Ihre Videos oder Musik auswählen.

---

## Modus für Surround Sound

Genießen Sie ein unvergleichliches Audio-Erlebnis mit den Surround-Modi.

- 1 **SURR** drücken, um zwischen Virtual Surround und Stereo umzuschalten.
  - ↳ Wenn Virtual Surround eingeschaltet ist, läuft **ON SURR** über das Display.
  - ↳ Wenn Stereo-Sound eingeschaltet ist, läuft **OFF SURR** über das Display.

---

## Equalizer

Sie können die Einstellungen für den hohen Frequenzbereich (Höhen) und den niedrigen Frequenzbereich (Bass) des SoundBars ändern.

- 1 Drücken Sie **TREBLE +/-** oder **BASS +/-**, um die Höhen oder Bässe zu ändern.

---

## Synchronisieren von Video und Audio

Wenn die Audio- und Videowiedergabe nicht synchronisiert ist, können Sie die Audiowiedergabe verzögern, sodass sie der Videowiedergabe entspricht.

- 1 Drücken Sie **AUDIO SYNC +/-**, um die Audio- und Videowiedergabe zu synchronisieren.
  - **AUDIO SYNC +** erhöht die Tonverzögerung, und **AUDIO SYNC -** verringert die Tonverzögerung.

---

### Hinweis

- Diese Funktion ist nur für die Quellen **COAXIAL (COAX)** und **OPTICAL (OPT)** verfügbar.

---

## Nachtmodus

Für eine Wiedergabe mit geringer Lautstärke verringert der Nachtmodus die Lautstärke lauter Töne bei der Audiowiedergabe. Der Nachtmodus steht nur bei Dolby Digital zur Verfügung.

- 1 Drücken Sie **NIGHT**, um den Nachtmodus an-/auszuschalten.
  - ↳ Wenn der Nachtmodus eingeschaltet ist, läuft **ON NIGHT** über das Display.
  - ↳ Wenn der Nachtmodus ausgeschaltet ist, läuft **OFF NIGHT** über das Display.

---

## MP3-Player

Schließen Sie Ihren MP3-Player zur Wiedergabe Ihrer Audio- oder Musikdateien an.

### Was wird benötigt?

- Ein MP3-Player.
- Ein Stereo-Audiokabel (3,5 mm).

- 1 Schließen Sie den MP3-Player mit dem 3,5 mm Stereo-Audiokabel an den **AUDIO IN**-Anschluss Ihres SoundBar an.
- 2 Drücken Sie **AUDIO IN** auf der Fernbedienung.
- 3 Drücken Sie die Tasten auf dem MP3-Player, um Audio- bzw. Musikdateien auszuwählen und abzuspielen.
  - Es wird empfohlen, die Lautstärke auf dem MP3-Player auf 80 % der maximalen Lautstärke einzustellen.

---

## USB-Speichergeräte

Genießen Sie Audioinhalte auf einem USB-Speichergerät, wie zum Beispiel einem MP3-Player oder USB-Flash-Speicher etc.

### Was wird benötigt?

- Ein USB-Speichergerät, das für FAT- oder NTFS-Dateisysteme formatiert ist und dem MSC-Protokoll (Mass Storage Class, Massenspeichergeräteklasse) entspricht.
- Eine MP3-Datei auf einem USB-Speichergerät

- 1 Schließen Sie ein USB-Speichergerät an das SoundBar-System an.
- 2 Drücken Sie **USB** auf der Fernbedienung.
- 3 Verwenden Sie die Fernbedienung, um die Wiedergabe zu steuern.

---

Taste	Aktion
▶	Starten, Anhalten oder Fortsetzen der Wiedergabe
◀/▶	Springen zum vorherigen/nächsten Titel

---

- 
- USB** Während der Wiedergabe drücken, um das Wiederholen eines Titels ein- oder auszuschalten
- Wenn der Wiederholungsmodus eingeschaltet ist, läuft **ONE RPT** über das Display.
  - Wenn der Wiederholungsmodus ausgeschaltet ist, läuft **OFF RPT** über das Display.
- 

### Hinweis

- Dieses Produkt ist möglicherweise nicht mit bestimmten USB-Speichergeräten kompatibel.
- Wenn Sie ein USB-Verlängerungskabel, eine USB-Anschlussbox oder ein USB-Mehrfachlesegerät verwenden, wird das USB-Speichergerät möglicherweise nicht erkannt.
- PTPs von Digitalkameras werden nicht unterstützt.
- Entfernen Sie das USB-Speichergerät nicht, während es gelesen wird.
- DRM-geschützte Musikdateien (MP3) werden nicht unterstützt.
- Unterstützung am USB-Anschluss: 5 V  $\overline{\text{GND}}$ , 1 A.

---

## Audiowiedergabe über Bluetooth

Verbinden Sie den SoundBar über Bluetooth mit Ihrem Bluetooth-Gerät (z. B. iPad, iPhone, iPod touch, Androidtelefon oder Laptop), und Sie können Audiodateien, die auf dem Gerät gespeichert sind, über die Lautsprecher Ihres SoundBar anhören.

### Was wird benötigt?

- Ein Bluetooth-Gerät, das Bluetooth-Profil A2DP unterstützt und über Bluetooth-Version als 2.1 verfügt.
- Die Reichweite zwischen dem SoundBar und einem Bluetooth-Gerät beträgt ca. 10 Meter.

- 1 Drücken Sie **0** auf der Fernbedienung, um den SoundBar in den Bluetooth-Modus zu schalten.  
↳ **BT** blinkt auf dem Anzeigefeld.

- 2 Schalten Sie auf dem Bluetooth-Gerät Bluetooth ein, suchen Sie **Philips HTL1193B**, und wählen Sie es aus, um die Verbindung aufzubauen (Informationen dazu, wie Sie Bluetooth einschalten, entnehmen Sie der Bedienungsanleitung des Bluetooth-Geräts).
- ↳ Während der Verbindung blinkt **BT** auf dem Anzeigefeld.
- 3 Warten Sie, bis Sie ein akustisches Signal vom SoundBar hören.
- ↳ Wenn die Bluetooth-Verbindung erfolgreich hergestellt wurde, wird **BT** auf dem Anzeigefeld angezeigt.
- ↳ Wenn die Verbindung nicht hergestellt werden kann, blinkt **BT** durchgehend auf dem Anzeigefeld.
- 4 Wählen Sie Audiodateien oder Musik auf Ihrem Bluetooth-Gerät aus, und geben Sie sie wieder:
- Wenn während der Wiedergabe ein Anruf eingeht, wird die Musikwiedergabe unterbrochen.
  - Wenn Ihr Bluetooth-Gerät das AVRCP-Profil unterstützt, können Sie auf der Fernbedienung **◀/▶** drücken, um zu einem Titel zu springen, oder Sie drücken **▶||**, um die Wiedergabe anzuhalten/fortzusetzen.
- 5 Um Bluetooth zu beenden, wählen Sie eine andere Quelle aus.
- Wenn Sie zurück in den Bluetooth-Modus schalten, bleibt die Bluetooth-Verbindung aktiv.

#### Hinweis

- Die Musikübertragung kann von Hindernissen zwischen dem Gerät und dem SoundBar, z. B. einer Wand, dem Metallgehäuse des Geräts oder anderen nahegelegenen Geräten, die die gleiche Frequenz verwenden, beeinträchtigt werden.
- Wenn Sie Ihren SoundBar mit einem anderen Bluetooth-Gerät verbinden wollen, halten Sie **⓪** auf der Fernbedienung gedrückt, um die Verbindung mit dem aktuell verbundenen Bluetooth-Gerät zu trennen.

---

## Auto standby

Bei der Medienwiedergabe von einem verbundenen Gerät wechselt das Produkt automatisch nach 15 Minuten ohne Tastendruck und ohne Audiowiedergabe von einem verbundenen Gerät in den Standby-Modus.

---

## Verwenden der Werkseinstellungen

Sie können Ihren SoundBar auf die Standardeinstellungen zurücksetzen.

- 1 Drücken Sie während der Stummschaltung die Taste **AUX** zweimal schnell.
- ↳ Die Werkseinstellungen werden wiederhergestellt.

---

## Radio

Hören Sie UKW-Radio auf diesem Produkt, und speichern Sie bis zu 40 Radiosender:

#### Hinweis

- Stellen Sie die Antenne in möglichst großer Entfernung von Fernsehern oder anderen Strahlungsquellen auf.
- Für den optimalen Empfang ziehen Sie die Antenne vollständig aus, und richten sie aus.
- Mittelwelle und digitales Radio werden nicht unterstützt.
- Wenn kein Stereosignal erkannt wird, werden Sie aufgefordert, die Radiosender erneut zu installieren.

---

## Automatische Sendereinstellung

- 1 Drücken Sie **RADIO**, um in den Radio-Modus zu wechseln.
- ↳ Wenn Sie noch keine Radiosender eingestellt haben, wird die Nachricht **AUTO INSTALL** (Automatische Installation) auf dem Display angezeigt.

- 2 Drücken Sie **▶||**, um Radiosender einzustellen.
  - ↳ **RADIO INSTALL** (Radiosender-Installation) läuft über das Display.
  - ↳ Das Gerät speichert automatisch alle Radiosender mit ausreichender Signalstärke.
    - Zum Löschen aller vorhandenen Radiosender halten Sie die Taste **PROGRAM** 3 Sekunden lang gedrückt, um die Radiosender neu einzurichten.

---

## Auswählen eines voreingestellten Radiosenders

- 1 Zeigen Sie im Radiomodus eine voreingestellte Nummer an (drücken Sie **▶||**).
- 2 Drücken Sie **◀/▶**, um eine voreingestellte Nummer auszuwählen.
  - Drücken Sie zum Umschalten zwischen Stereo und Mono auf **RADIO**.

---

## Einstellen eines Radiosenders

- 1 Zeigen Sie im Radiomodus eine Radiofrequenz an (drücken Sie **▶||**).
- 2 Halten Sie **◀/▶** mehr als 2 Sekunden gedrückt.
  - ↳ Das Radio wechselt automatisch zu einem Sender mit hoher Signalstärke.
- 3 Wiederholen Sie Schritt 2, um weitere Sender einzustellen.
  - Für die Feineinstellung eine Radiofrequenz drücken Sie kurz auf **◀/▶**.

---

## Manuelles Programmieren von Radiosendern

- 1 Einstellen eines Radiosenders
- 2 Anzeigen der aktuellen Radiofrequenz (drücken Sie **▶||**)
- 3 Drücken Sie kurz auf **PROGRAM**.

↳ Eine Ziffer blinkt auf dem Display.

- 4 Drücken Sie **◀/▶**, um diesem Radiosender eine Nummer zuzuweisen.
- 5 Drücken Sie zur Bestätigung die Taste **▶||**.
- 6 Wiederholen Sie die obigen Schritte zum Programmieren weiterer Sender.

---

## Löschen eines voreingestellten Senders

- 1 Zeigen Sie im Radiomodus eine voreingestellte Nummer an (drücken Sie **▶||**).
- 2 Drücken Sie die Taste **PROGRAM**.
- 3 Drücken Sie **◀/▶**, um eine voreingestellte Nummer auszuwählen.
- 4 Drücken Sie **▶||**, um den Radiosender zu löschen.
  - ↳ Wenn der Radiosender gelöscht wird, wird **DEL** kurz angezeigt.

---

## Abstimmungsbereich

In einigen Ländern können Sie beim UKW-Abstimmungsbereich zwischen 50 kHz und 100 kHz wählen.

- 1 Drücken Sie **RADIO**, um in den Radiomodus zu wechseln.
- 2 Halten Sie (**RADIO**) gedrückt, um zwischen 50 kHz und 100 kHz zu wechseln.

# 5 Aktualisieren der Software

Um die besten Funktionen und den besten Support zu erhalten, aktualisieren Sie Ihr Produkt mit der neuesten Software.

---


## Prüfen der Software-Version

Drücken Sie während der Stummschaltung die Taste **AUX** zweimal schnell.

- ↳ Die aktuelle Software des Produkts wird 3 Sekunden lang angezeigt, und dann wird die Werkseinstellung wiederhergestellt.

---

## Aktualisieren von Software über USB

- 1 Ermitteln Sie die aktuellste Softwareversion unter [www.philips.com/support](http://www.philips.com/support).
  - Suchen Sie nach Ihrem Modell, und klicken Sie auf „Software und Treiber“.
- 2 Laden Sie die Software auf ein USB-Speichergerät herunter.
  - ① Entpacken Sie die heruntergeladene Datei, falls diese gezippt ist, und überprüfen Sie, ob die extrahierte Datei den Namen „HTL1193.bin“ trägt.
  - ② Legen Sie die Datei „HTL1193.bin“ im Stammverzeichnis ab.
- 3 Stellen Sie das Produkt auf die Quelle **AUDIO IN** ein (drücken Sie **AUDIO IN**).
- 4 Verbinden Sie das USB-Speichergerät mit dem  (**USB**)-Anschluss des Geräts.
- 5 Stellen Sie das Produkt zuerst auf die Quelle **AUX** und anschließend auf die Quelle **USB** ein.

- 6 Warten Sie, bis der Aktualisierungsprozess startet und abgeschlossen wird.
  - ↳ Wenn das Update startet, wird „UPG“ (Upgrade) auf dem Display angezeigt.
  - ↳ Wenn die Aktualisierung abgeschlossen ist, schaltet sich das Produkt automatisch aus und wieder ein.

### Achtung

- Während der Software-Aktualisierung dürfen Sie weder das Gerät ausschalten noch die Verbindung zum USB-Speichergerät trennen, da dadurch das Gerät beschädigt werden kann.

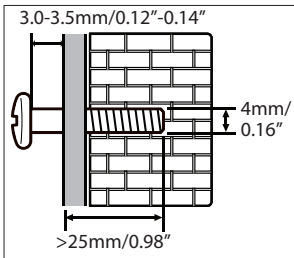
# 6 Wandhalterung

## Hinweis

- Bevor Sie den Fernseher an der Wand montieren, vergewissern Sie sich, dass die Wand das Gewicht Ihres SoundBar tragen kann.
- Bei der Wandmontage muss dieses Produkt in Übereinstimmung mit den Installationsanweisungen sicher an der Wand befestigt werden. Verwenden Sie nur die mitgelieferte Wandhalterung (wenn verfügbar). Eine unsachgemäße Wandmontage kann Unfälle, Verletzungen oder Schäden zur Folge haben. Wenn Sie Fragen haben, wenden Sie sich an das Service-Center in Ihrem Land.

## Schraubenlänge/-durchmesser

Vergewissern Sie sich, dass Sie je nach Art der Wandmontage des SoundBars Schrauben mit entsprechender Länge und passendem Durchmesser verwenden.



Sehen Sie sich für Informationen zur Befestigung des SoundBar an der Wand die Abbildung in der Kurzanleitung an.

- 1) Bohren Sie zwei Löcher in die Wand.
- 2) Setzen Sie die Dübel und Schrauben sicher in die Löchern ein.
- 3) Hängen Sie den SoundBar an den Befestigungsschrauben auf.

# 7 Produktspezifikationen

## Hinweis

- Technische Daten und Design können ohne vorherige Ankündigung geändert werden.

## Verstärker

- RMS Gesamtausgangsleistung: 80 W RMS (+/- 0,5 dB, 10 % Klirrfaktor)
- Frequenzgang: 40 Hz bis 20 kHz/±3 dB
- Signal-/Rauschverhältnis: > 65 dB (CCIR)/ (A-gewichtet)
- Klirrfaktor: < 1%
- Eingangsempfindlichkeit:
  - AUX: 2 V RMS +/- 100 mV
  - AUDIO IN: 1 V RMS +/- 100 mV

## Audio

- S/PDIF digitaler Audio-Eingang:
  - Koaxial: IEC 60958-3
  - Optisch: TOSLINK
- Abtastfrequenz
  - MP3: 8 kHz, 11 kHz, 12 kHz, 16 kHz, 22 kHz, 24 kHz, 32 kHz, 44,1 kHz, 48 kHz
- Konstante Bitrate:
  - MP3: 8 Kbit/s bis 320 Kbit/s

## Radio

- Empfangsbereich: FM 87,5-108 MHz (50/100 kHz)
- Abstimmungsbereich: 50/100 kHz
- Empfindlichkeit
  - Mono, 26 dB S/N Ratio: ≤ 22 dBf
  - Stereo, 46 dB S/N Ratio: ≥ 48 dBf
- Suchempfindlichkeit: ≤ 32 dBf
- Klirrfaktor: < 3%
- Signal/Rausch-Verhältnis: ≥ 45 dB

---

## USB

- Kompatibilität: High-Speed USB (2.0)
- Unterstützte Klassen: USB Mass Storage Class (MSC, USB-Gerätekategorie für Speichergeräte)
- Dateisystem: FAT16, FAT32, NTFS
- Unterstützt MP3-Formate

---

## Bluetooth

- Bluetooth-Profil: A2DP, AVRCP
- Bluetooth-Version: 2.1
- Frequenzband/Ausgangsleistung: 2400 bis 2483,5 MHz/≤ 20 dBm

---

## Hauptgerät

- Stromversorgung: 100 – 240 V~; 50/60 Hz
- Leistungsaufnahme: 35 W
- Standby-Stromverbrauch: ≤ 0,5 W
- Abmessungen (B × H × T): 865 × 67,8 × 85,5 mm
- Gewicht: 1,8 kg
- **Integrierte Lautsprecher:** 4 × Full-Range (54,5 mm, 6 Ohm)

---

## Subwoofer

- Impedanz: 6 Ohm
- Lautsprechertreiber: 1 × 134 mm (5,25") Woofer
- Abmessungen (B × H × T): 160 × 228 × 295 mm
- Gewicht: 2,5 kg

---

## Batterien für Fernbedienung

- 1 × AAA-R03-1,5 V

---

## Standby-Energieverwaltung

- Wenn das Produkt 15 Minuten lang inaktiv ist, wechselt es automatisch in den Standby-Modus oder den vernetzten Standby-Modus.

- Der Stromverbrauch im Standby-Modus oder vernetzten Standby-Modus beträgt weniger als 0,5 W.
- Um die Bluetooth-Verbindung zu deaktivieren, halten Sie die Bluetooth-Taste auf der Fernbedienung gedrückt.
- Um die Bluetooth-Verbindung zu aktivieren, aktivieren Sie die Bluetooth-Verbindung auf Ihrem Bluetooth-Gerät, oder aktivieren Sie die Bluetooth-Verbindung über den NFC-Tag (falls verfügbar).



# 8 Fehlerbehebung



## Warnung

- Stromschlaggefahr! Öffnen Sie auf keinen Fall das Gehäuse des Geräts.

Bei eigenhändigen Reparaturversuchen verfällt die Garantie.

Wenn Sie bei der Verwendung dieses Geräts Probleme feststellen, prüfen Sie bitte die folgenden Punkte, bevor Sie Serviceleistungen anfordern. Wenn das Problem weiterhin besteht, holen Sie sich Unterstützung unter [www.philips.com/support](http://www.philips.com/support).

---

## Hauptgerät

**Die Knöpfe auf dem SoundBar funktionieren nicht.**

- Trennen Sie den SoundBar einige Minuten lang von der Stromversorgung, und schließen Sie ihn dann erneut an.

---

## Sound

**Kein Sound von den SoundBar-Lautsprechern.**

- Verbinden Sie das Audiokabel des SoundBars mit dem Fernseher oder anderen Geräten.
- Stellen Sie sicher, dass Sie den Audioeingang dieses Produkt mit dem Audioausgang Ihres Fernsehers oder anderer Geräte verbinden.
- Setzen Sie das SoundBar-System auf die Werkseinstellungen zurück.
- Wählen Sie auf der Fernbedienung den richtigen Audioeingang aus.
- Vergewissern Sie sich, dass der SoundBar nicht stummgeschaltet ist.

**Die Audio- und Videowiedergabe wird nicht synchronisiert.**

- Drücken Sie **AUDIO SYNC +/-**, um die Audio- und Videowiedergabe zu synchronisieren.

**Verzerrter Ton oder Echo.**

- Wenn Sie Audio vom Fernseher über den SoundBar wiedergeben, vergewissern Sie sich, dass der Fernseher nicht stummgeschaltet ist.

---

## Bluetooth

**Ein Gerät kann keine Verbindung mit dem SoundBar herstellen.**

- Das Gerät unterstützt nicht die für den SoundBar erforderlichen Profile.
- Sie haben die Bluetooth-Funktion des Geräts nicht aktiviert. Anweisungen zum Aktivieren dieser Funktion finden Sie im Benutzerhandbuch des Geräts.
- Das Gerät ist nicht ordnungsgemäß verbunden. Verbinden Sie das Gerät ordnungsgemäß, (siehe 'Audiowiedergabe über Bluetooth' auf Seite 9)
- Der SoundBar ist bereits mit einem anderen Bluetooth-Gerät verbunden. Trennen Sie die Verbindung mit diesem Gerät, und versuchen Sie es erneut.

**Die Qualität der Audiowiedergabe von einem verbundenen Bluetooth-Gerät ist unzulänglich.**

- Der Bluetooth-Empfang ist schlecht. Verringern Sie den Abstand zwischen Gerät und SoundBar, oder entfernen Sie etwaige Hindernisse zwischen Gerät und SoundBar.

**Das verbundene Bluetooth-Gerät unterbricht immer wieder die Verbindung und stellt sie anschließend wieder her.**

- Der Bluetooth-Empfang ist schlecht. Verringern Sie den Abstand zwischen Gerät und SoundBar, oder entfernen Sie etwaige Hindernisse zwischen Gerät und SoundBar.
- Schalten Sie die WiFi-Funktion auf dem Bluetooth-Gerät aus, um Störungen zu vermeiden.
- Bei einigen Bluetooth-Geräten kann die Bluetooth-Verbindung automatisch deaktiviert werden, um Energie zu sparen. Dies ist kein Zeichen für eine Fehlfunktion des SoundBar.



Manufactured under license from Dolby Laboratories. Dolby and the double-D symbol are trademarks of Dolby Laboratories.



The Bluetooth® word mark and logos are registered trademarks owned by Bluetooth SIG, Inc. and any use of such marks by Gibson Innovations Limited is under license. Other trademarks and trade names are those of their respective owners.





Specifications are subject to change without notice

Copyright © 2015 Gibson Innovations Limited. Revised Edition © 2017

This product has been manufactured by, and is sold under the responsibility of Gibson Innovations Ltd., and Gibson Innovations Ltd. is the warrantor in relation to this product.

Philips and the Philips Shield Emblem are registered trademarks of Koninklijke Philips N.V. and are used under license.

HTL1193B\_98\_UM\_V4.0

