

Para registrar su producto y obtener información de contacto y asistencia, visite

[www.philips.com/support](http://www.philips.com/support)

D450

D455



# Manual rápido del usuario

**PHILIPS**



# Instrucciones de seguridad importantes

## Advertencia

- La red eléctrica está clasificada como peligrosa. La única manera de apagar el cargador es desenchufar la fuente de alimentación de la toma eléctrica, que debe ser siempre de fácil acceso.
- Consulte la información de seguridad antes de utilizar el producto.
- Utilice únicamente la fuente de alimentación que se indica en el manual del usuario.
- Utilice únicamente las baterías que se indican en el manual del usuario.
- No permita que el producto entre en contacto con líquidos.
- Si las baterías se sustituyen por otras de tipo incorrecto, existe riesgo de explosión.
- Deseche las baterías usadas según las instrucciones.
- Cuando el microteléfono suene o cuando esté activada la función manos libres, mantenga el microteléfono lejos de la oreja para evitar lesiones auditivas.

# 1 Descripción general

## Llam en curso

☰ Acceder al menú de opciones.

☰ Cambie el perfil del sonido.

🔊 Ajuste el volumen.

📞 Volver a llamar (según la red).

☰ Finaliza llamadas.

#a/A Introduce una pausa (mantener pulsado).

🔊 Activa o desactiva el altavoz.

🗣️ Activa o desactiva el micrófono.

## En espera

☰ Accede al menú principal.

☰ Accede a la lista de rellamadas.

📅 Agenda

📞 Registro de llamadas

📞 Realiza y recibe llamadas.

📞 Enciende y apaga el teléfono (mantener pulsado).

\*INT Realizar una llamada de intercomunicación (mantener pulsado).

🔒 Bloquear/desbloquear el teclado (mantener pulsado).

🔊 Pulse para realizar y recibir llamadas a través del altavoz.

🗣️ Para D455: Pulse para reproducir un nuevo mensaje de la contestadora automática. / Accede al menú de la contestadora automática.

## En el menú

☰ Confirmar / Seleccionar / Acceder al menú de opciones.

☰ Cancelar / espalda

⬆️ Arriba / Abajo

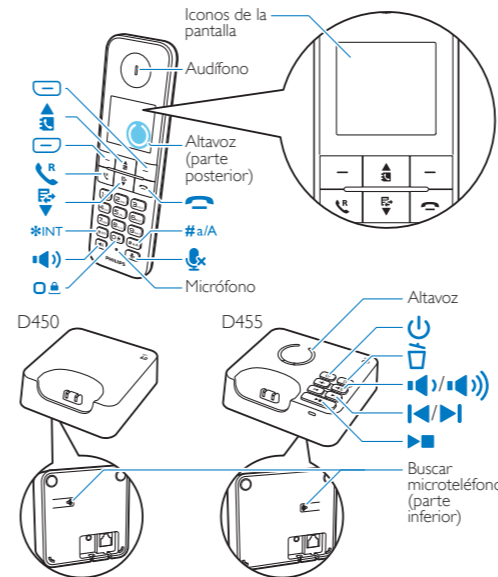
☰ Salir del menú.

## Durante la introducción de texto

☰ Eliminar texto.

☰ Introduce un espacio.

#a/A Cambia a mayúsculas/minúsculas (mantener pulsado).



## Iconos de la pantalla

📶 Muestra el estado de la conexión entre el teléfono y la estación base. Cuantas más barras aparezcan, mayor será la fuerza de la señal.

☰+ Permanece encendido al buscar las llamadas entrantes en el registro de llamadas.

☰+ Permanece encendido cuando se revisan las llamadas salientes en la lista de rellamadas.

📞 Parpadea cuando hay una nueva llamada perdida o cuando se revisan las llamadas perdidas no leídas en el registro de llamadas. Permanece encendido solo cuando existen registros de llamada antiguos o cuando se revisan las llamadas perdidas leídas en el registro de llamadas.

📞 Permanece encendido cuando se revisan las llamadas bloqueadas en el registro de llamadas.

📞 Parpadea al recibir una llamada entrante. Permanece encendido durante una llamada.

🕒 La alarma está activada.

🔇 Se ha ajustado el modo silencioso, pero está fuera del periodo activo.

🔊 El altavoz está activado.

📞 El timbre está desactivado. Se ha ajustado el modo silencioso y está dentro del periodo activo (el teléfono no suena).

📞 Para D455: Contestadora automática: parpadea cuando hay un mensaje nuevo o cuando la memoria está llena. Aparece cuando el contestador automático está activado.

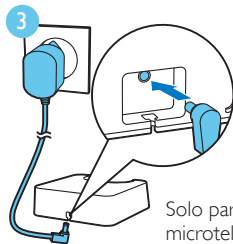
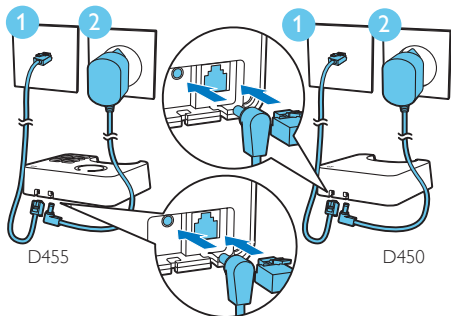
📞 Indicador de mensajes de voz: parpadea cuando hay mensajes nuevos y se mantiene encendido para los mensajes revisados. \*Varía según la red.

▲▼ Se muestra al desplazarse hacia arriba o abajo en una lista o cuando aumenta o disminuye el volumen.

ECO El modo Eco está activado.

ECO+ El modo ECO+ está activado.

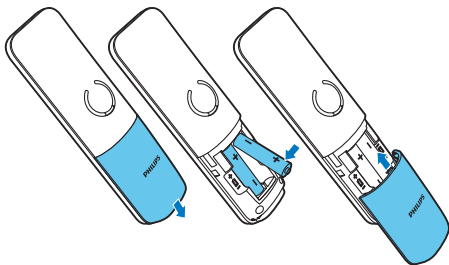
## 2 Conexión





Solo para la versión con varios microteléfonos.

# 3 Introducción

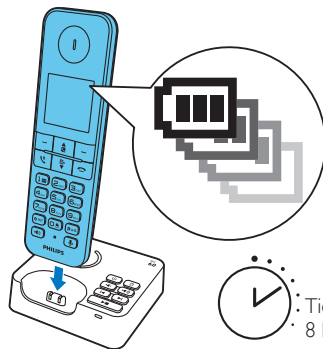
## Insertar baterías



## Configuración del teléfono

- 1 Ajuste el país y el idioma si se le solicita.
- 2 Ajuste la fecha y la hora.
  - Si la hora está en formato de 12 horas, pulse el botón  /  para seleccionar **[am]** o **[pm]** (depende del país).

## Carga del teléfono




 > 70%

 40% - 70%

 10% - 40%

 Parpadeo: batería baja

Desplazamiento: carga en curso

 Tiempo de carga:  
8 horas

# 4 Uso

## Agenda

### Agregado de un registro

- 1 Pulse **[Menú]**.
- 2 Seleccione **[Agenda]** > **[Agregar nueva]**.
- 3 Siga las instrucciones en pantalla.

### Llamadas desde la agenda

- 1 Pulse .
- 2 Seleccione un registro y pulse .
- 3 Siga las instrucciones en pantalla.

### Memoria de acceso directo

Dispone de hasta 2 memorias de acceso directo (botones 1 y 2). Para marcar automáticamente el número guardado, mantenga pulsados los botones durante el modo de espera.

Según el país, las teclas 1 y 2 están predeterminadas con el número del buzón de voz y el número de servicio de información del proveedor del servicio, respectivamente (según la red).

## Registro de llamadas

### Llamar desde el registro de llamadas

- 1 Pulse .
- 2 Seleccione un registro y pulse .

### Visualización de un registro

Pulse  > **[Opción]** > **[Visualizar]**.

### Almacenamiento de un registro

- 1 Pulse  > **[Opción]** > **[Guardar número]**.
- 2 Siga las instrucciones en pantalla.

### Eliminación de un registro

- 1 Pulse  > **[Opción]** > **[Suprimir]**.
- 2 Siga las instrucciones en pantalla.

## Lista de rellamadas

### Llamar desde la lista de rellamadas

- 1 Pulse **[Remarc]**.
- 2 Seleccione un registro y pulse .

### Almacenamiento de un registro

- 1 Pulse **[Remarc]** > **[Opción]** > **[Guardar número]**.
- 2 Siga las instrucciones en pantalla.

### Eliminación de un registro


- 1 Pulse **[Remarc]** > **[Opción]** > **[Suprimir]**.
- 2 Siga las instrucciones en pantalla.

## Grabación de un anuncio (solo en modelo D455)

- 1 Pulse **[Menú]** > **[Contestador]** > **[Anuncio]**.
- 2 Siga las instrucciones en pantalla.

## Registra microteléfonos adicionales.

Puede registrar microteléfonos adicionales en la estación base.

- 1 Pulse **[Menú]**.
- 2 Seleccione **[Servicios]** > **[Registrar]**, y, a continuación, pulse **[OK]** para confirmar.
- 3 Mantenga pulsado  en la estación de base durante 5 segundos.
- 4 Introduzca el PIN/código del sistema (0000).
- 5 Pulse **[OK]** para confirmar el PIN/código.  
↳ El registro se completará en menos de 2 minutos.

## Restablecimiento de los ajustes predeterminados

Puede restablecer los ajustes de configuración de fábrica del teléfono.

- 1 Pulse **[Menú]**.
- 2 Seleccione **[Servicios]** > **[Restaurar]**, y, a continuación, pulse **[OK]** para confirmar.
- 3 Siga las instrucciones en pantalla.



### Nota

- Puede recordar su PIN o contraseña original siguiendo este procedimiento.

## Modo silencio

Establece la hora en la cual el teléfono no sonará.

**[Config teléf.] > [Sonidos] > [Modo silencio]**

## MySound

Personaliza el sonido de las voces a su gusto.

**[Config teléf.] > [Sonidos] > [MySound]**

## Modo Eco/ECO+

Reduce la radiación y la potencia de transmisión (provoca un retardo de la llamada de 2 segundos y un tiempo de espera un 50% más corto).

**[Config teléf.] > [Modo eco]/[Modo ECO+]**

## Bloqueo de llamada

Evita las llamadas salientes no deseadas a determinados números.

**[Servicios] > [Bloqueo llam]**

## Lista negra

Bloquea llamadas entrantes para ciertos números no deseados.

**[Servicios] > [Lista negra]**



# Datos técnicos

## Batería

Philips: 2 Pilas AAA NiMH 1,2V recargables  
550 mAh

Utilice únicamente las baterías suministradas.

## Adaptador

Base y cargador:

	Meic:	Tenpao:
	MN-A102-I130	S003IA0600040
Entrada	100-240V~ 50/60 Hz 200 mA	100-240V~ 50/60 Hz 150 mA
Salida	6V de CC 400 mA	6V de CC 400 mA

Agenda con 50 entradas

Registro de llamadas con 50 entradas

Tiempo de conversación: 16 horas

Tiempo en modo de espera: 250 horas



## Nota

- Puede instalar un filtro de línea de suscripción digital (DSL) para prevenir el ruido y problemas con el identificador de llamadas causados por la interferencia de la DSL.




# ? Preguntas frecuentes



## No se muestra barra de señal en la pantalla.

- El teléfono está fuera del alcance. Acérquelo a la estación base.
- Si el teléfono muestra el mensaje **[Registrar Terminal]**, registre el teléfono. (Consulte la sección sobre "Registra microteléfonos adicionales").

## ¿Qué puedo hacer si los microteléfonos adicionales no se emparejan (registran) correctamente en la estación base?

La memoria de la base está llena. Acceda a  > **[Servicios]** > **[No registro]** para anular los microteléfonos sin uso e intentarlo nuevamente.

## He elegido un idioma incorrecto que no puedo leer, ¿qué puedo hacer?

- 1 Pulse  para volver a la pantalla del modo de espera.
- 2 Pulse  para acceder a la pantalla del menú principal.
- 3 Aparecerán las siguientes opciones en la pantalla:

<b>[Config teléf.]</b> > <b>[Idioma]</b>
<b>[Phone setup]</b> > <b>[Language]</b>

- 4 Selecciónelo para acceder a las opciones de idioma.
- 5 Seleccione su idioma.

## El microteléfono está en estado de búsqueda, ¿qué puedo hacer?

- Asegúrese de que llega alimentación a la estación base.
- Registre el microteléfono en la estación base.
- Acerque el microteléfono a la estación base.

## No puedo cambiar la configuración del correo de voz. ¿Qué debo hacer?

El servicio de correo de voz es administrado por el proveedor del servicio y no por el teléfono. Para cambiar la configuración, comuníquese con su proveedor de servicios.

## No aparece ninguna imagen

- Asegúrese de que las baterías estén cargadas.
- Compruebe las conexiones del teléfono y la alimentación.

## El teléfono no se carga cuando está colocado en el cargador.

- Asegúrese de que las baterías estén colocadas correctamente.
- Compruebe que el teléfono se haya colocado correctamente en el cargador. El icono de la batería se mueve cuando la carga está en curso.
- Verifique que el tono de la base esté activado. Cuando el teléfono esté colocado correctamente en el cargador, oirá un tono de conexión.
- Los contactos de carga están sucios. Desconecte primero la fuente de alimentación y limpie los contactos con un paño húmedo.
- Las baterías están dañadas. Compre unas nuevas que tengan las mismas especificaciones.

## El sonido es malo (se oyen crujidos, eco, etc.)

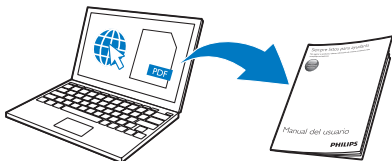
- El teléfono está casi fuera del alcance. Acérquelo a la estación base.
- El teléfono recibe interferencias de aparatos eléctricos cercanos. Aleje la estación base de los aparatos eléctricos.
- El teléfono se encuentra en un lugar con paredes gruesas. Aleje la base de las paredes.

## El teléfono no suena.

Compruebe que el timbre de llamada del teléfono esté activado.

## El identificador de llamada no aparece en la pantalla.

- El servicio no está activado. Consulte a su proveedor de servicios.
- La información de la persona que llama está retenida o no se encuentra disponible.



[www.philips.com/support](http://www.philips.com/support)

Para acceder a las instrucciones de usuario en línea, utilice el número de modelo de referencia escrito en la etiqueta del producto, en la parte inferior de la estación base.



2015 © Gibson Innovations Limited.

Todos los derechos reservados.

Este producto ha sido fabricado y se vende bajo la responsabilidad de Gibson Innovations Ltd. Para agregar, Gibson Innovations Ltd. es el prestador de la garantía de este producto.

Philips y el emblema del escudo de Philips son marcas registradas de Koninklijke Philips N.V. y se usan con licencia de Koninklijke Philips N.V.



UMS\_D450/455  
77\_ES-MX\_V2.0  
WK15201