

Naudotojo vadovas



Užregistruokite produktą ir gaukite pagalbos adresu
www.philips.com/support

Turinys

1 Svarbu	2	7 Kitos funkcijos	15
Sauga	2	Signalo laikmačio nustatymas	15
Pastaba	2	Miego laikmačio nustatymas	15
Atitikties deklaracija	2	Išorinio įrenginio klausymasis	15
		Įrenginių įkrovimas	16
2 Mikro muzikos sistema	4	8 Gaminio informacija	17
Įvadas	4	Atkūrimo naudojant USB informacija	17
Kas yra dėžėje	4	Palaikomi MP3 diskų formatai	18
Pagrindinio bloko apžvalga	5		
Nuotolinio valdymo apžvalga	6	9 Trikčių šalinimas	18
3 Pradžia	8		
Kolonėlių prijungimas	8		
Radio antenos prijungimas	8		
Maitinimo prijungimas	8		
Nuotolinio valdymo parengimas	9		
Maitinimo įjungimas	9		
Laikrodžio nustatymas	9		
4 Atkūrimas	10		
Atkūrimas iš disko	10		
Atkūrimas iš USB	10		
Atkūrimo valdymas	10		
Takelių peršokimas	10		
Takelių programavimas	11		
Atkūrimas iš Bluetooth įrenginių	11		
5 Radijo klausymasis	12		
DAB+ bangų radijo klausymasis	12		
FM bangų radijo klausymasis	13		
6 Garso reguliavimas	14		
Garso lygio reguliavimas	14		
Tylinimas	14		

1 Svarbu

Sauga



„Žaibas“ reiškia, kad įrenginyje esanti neizoliuota medžiaga gali sukelti elektros smūgį. Visų namų ūkyje esančių asmenų saugumui nenuimkite dangčio.

„Šauktukas“ atkreipia dėmesį į savybes, su kuriomis reikia susipažinti atidžiai perskaitant pridėdamą literatūrą, kad būtų išvengta eksploataavimo ir priežiūros problemų. ĮSPĖJIMAS Siekiant sumažinti gaisro ar elektros smūgio pavojų, įrenginio neturi veikti lietus ar drėgmė, o ant prietaiso neturėtų būti skysčiai ar pripildytų indų, pvz., vazų. **PERSPĖJIMAS.** Siekiant išvengti elektros smūgio, kištuką įstumkite iki galo. (Regionuose su poliarizuotais kištukais: Kad išvengtumėte elektros smūgio, plačiąją geležtę įkiškite į plačią angą.)



Įspėjimas

- Niekada nenuimkite šio aparato korpuso.
 - Niekada netepkite jokių šio gaminio dalių.
 - Niekada nežiūrėkite į šiame įrenginyje esantį lazerio spindulį.
 - Niekada nedėkite šio įrenginio ant kitos elektros įrangos.
 - Saugokite šį įrenginį nuo tiesioginės saulės spindulių, atviros liepsnos ar karščio.
 - Pasirūpinkite, kad visada galėtumėte laisvai prieiti prie maitinimo kabelio,
- Ant įrenginio neturi lašėti ar patekti purslų.

- Nedėkite jokių pavojaus šaltinių ant įrenginio (pvz., indų su skysčiu, degančių žvakių).
- Jei maitinimo kištukas ar įtaisas naudojami įrangai išjungti, jie turi būti lengvai prieinami.
- Pasirūpinkite, kad apie gaminį būtų palikta pakankamai laisvos vietos ventilacijai.
- **ATSARGIAI.** Akumulatoriaus naudojimas - Siekiant išvengti akumulatoriaus nutekėjimo, kuris gali sužeisti, sugadinti turimą ar sugadinti įrenginį:
 - Įdėkite visas baterijas teisingai, + ir - kaip pažymėta ant įrenginio.
 - Baterijos (supakuotos arba sumontuotos) neturi būti veikiamos pernelyg didelio karščio, pvz., saulės šviesos, ugnies ar pan.
 - Išimkite baterijas, kai įrenginys nenaudojamas ilgą laiką.
- Naudokite tik gamintojo nurodytus priedus.

Pastaba

Bet kokie šio įrenginio pakeitimai ar pakeitimai, kurie nėra aiškiai patvirtinti „Gibson Innovations“ gali panaikinti vartotojo įgaliojimus valdyti įrangą.

Atitikties deklaracija

Šiuo „Gibson Innovations“ pareiškia, kad šis gaminys atitinka esminius reikalavimus ir kitas atitinkamas Direktyvos 2014/53/ES nuostatas. Atitikties deklaraciją galite rasti adresu

www.philips.com/support.

Seno gaminio ir baterijos išmetimas



Mūsų gaminys suprojektuotas ir pagamintas iš aukštos kokybės medžiagų ir dalių, kurias galima perdirbti ir naudoti iš naujo.



Šis simbolis reiškia, kad gaminiui taikomi Europos direktyvos 2012/19/EB reikalavimai.



Šis simbolis reiškia, kad gaminyje yra baterijų, kurioms taikomi Europos direktyvos 2013/56/EB reikalavimai ir jos negali būti išmetamos su buitinėmis atliekomis.

Susipažinkite su vietine elektros ir elektronikos gaminių ir baterijų surinkimo sistema.

Vadovaukitės vietiniais įstatymais ir niekada neišmeskite gaminio ir baterijų su įprastomis buitinėmis šiukšlėmis. Tinkamas išmetimas senų produktų ir baterijų leidžia išvengti neigiamų pasekmių aplinkai ir žmogaus sveikatai.

Vienkartinių baterijų išėmimas.
Informacijos apie vienkartinių baterijų išėmimą rasite baterijų montavimo skyriuje.

Aplinkos apsaugos informacija
Nebuvo pateikta jokia nereikalinga pakuotė. Mes stengėmės, kad pakuotę būtų lengva atskirti į tris medžiagas: kartoną (dėžutę), polistireno putas (apsaugą) ir polietileną (maišus, apsauginį putų lakštą).
Jūsų sistema susideda iš

medžiagų, kurias galima perdirbti ir pakartotinai naudoti

jei ją išardo specializuota įmonė. Laikykitės vietinių taisyklių dėl pakavimo medžiagų, išseiktų baterijų ir senų įrenginių šalinimo.

„Bluetooth®“ žodinis ženklas ir logotipai yra registruoti prekių ženklai, priklausantys „Bluetooth SIG, Inc.“, ir bet koks „Gibson Innovations Limited“ tokių ženklų naudojimas yra licencijuotas. Kiti prekių ženklai ir prekiniai pavadinimai yra atitinkamų savininkų prekių ženklai.

Šiame aparate yra ši etiketė:

Pastaba.



- Tipo plokštelė yra įrenginio užpakalinėje dalyje.

2 Mikro muzikos sistema

Sveikiname su pirkiniu ir sveiki atvykę į „Philips“! Norėdami pasinaudoti „Philips“ siūloma pagalba, užregistruokite gaminį adresu www.philips.com/support.

Įvadas

Su šiuo įrenginiu galite:

- mėgautis garso įrašais iš diskų, USB įrenginių, Bluetooth įrenginių ir kitų išorinių įrenginių;
- klausytis FM ir skaitmeninio garso transliavimo + (DAB +) radijo

Įrenginys palaiko šiuos medijos formatus:

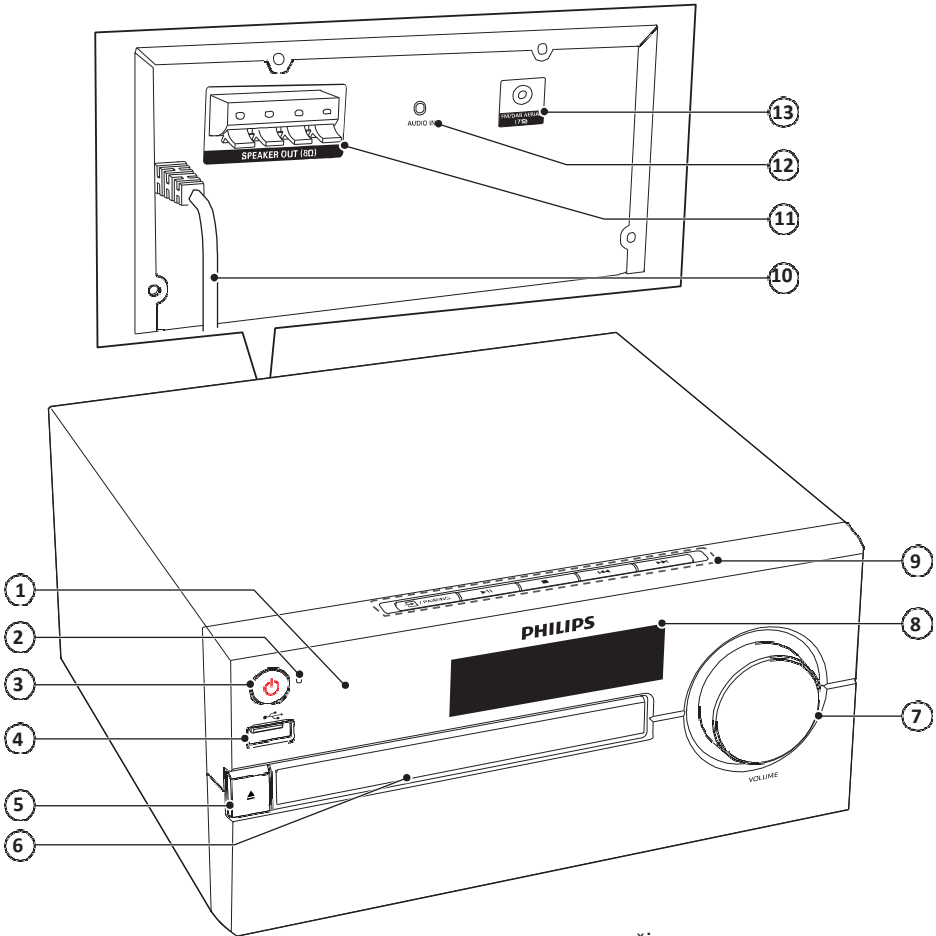


Kas yra dėžėje


Sutikrinkite paketo turinį pagal žemiau pateiktą sąrašą:



- Pagrindinis įrenginys
- 2 x kolonėlės
- 1 x KS maitinimo laidas
- 1 x radijo antena
- Nuotolinio valdymo pultelis (su dviem AAA baterijom)
- Spausdinta medžiaga

Pagrindinio įrenginio apžvalga



režimą.

- 1) IR jutiklis
- 2) LED indikatorius
 - Budėjimo režimo indikatorius: raudonas, kai gaminys perjungiamas į budėjimo režimą.
 - Bluetooth indikatorius: mėlynas, kad būtų rodoma Bluetooth ryšio būseną.
- 3) 
 - Įjunkite šį gaminį arba nustatykite budėjimo

- 4) 
- Prijunkite USB atminties įrenginius.
- 5) 
- Atidaryti arba uždaryti disko skyrių.
- 6) Disko skyrius
- 7) Garso reguliavimo rankenėlė
- Garso reguliavimas.
- 8) Švieslentė
- Rodyti dabartinę būseną.

Nuotolinio valdymo pultelio apžvalga

9) /PAIRING

- Spauskite norėdami pasirinkti šaltinį: DISC, USB, TUNER, AUDIO IN, BT.
- Bluetooth režimu palaikykite nuspaudę ilgiau nei 2 sekundes, kad atjungtumėte šiuo metu prijungtą įrenginį ir pereitumėte į siejimo režimą.



- Paleisti arba pristabdyti.



- Sustabdyti.
- Ištrinti programą.



- Peršokti į ankstesnį / kitą takelį.
- Ieškoti takelyje / diske.
- Nustatyti radijo stotį.
- Koreguoti laiką.

10) AC MAINS ~

11) SPEAKER OUT lizdas

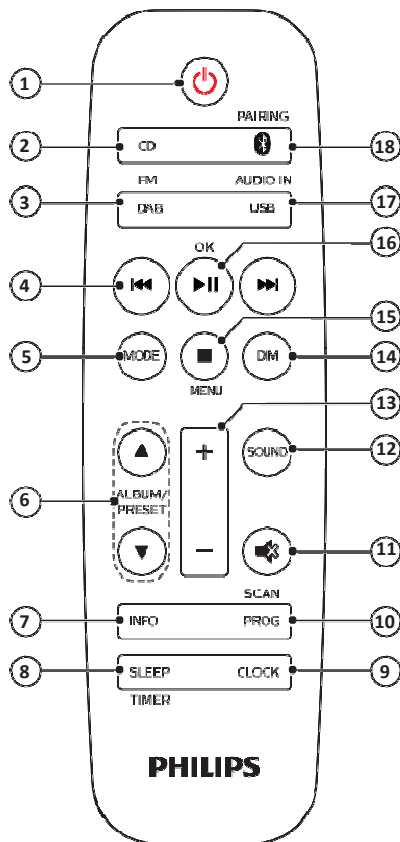
- Sujungti su kolonėlėmis.

12) AUDIO IN

- Prijungti išorinius garso įrenginius.

13) FM antena

- Pagerina FM signalo priėmimą.



1)


- Įjunkite šį gaminį arba nustatykite budėjimo režimą.

2) CD

- Pasirinkti CD šaltinį.

3) DAB/FM

- Pasirinkti FM arba DAB+ šaltinį.

- 4)  ● Peršokti į ankstesnį / kitą takelį.
● Ieškoti takelyje / diske / USB.
● Nustatyti FM radijo stotį.
● Koreguoti laiką.
● Pasirinkti DAB+ stotį.

- 5) **MODE**
● Jei norite atsitiktinai atkurti takelius, pasirinkite maišymo režimą.
● Pasirinkite repeat (pakartotinį) režimą, jei norite pakartotinai paleisti takelį ar visus takelius.

- 6) **ALBUM/PRESET ▲/▼**
● Pasirinkti iš anksto nustatytą radijo stotį.
● Peršokti į ankstesnį / kitą albumą.

INFO

- Atkūrimo informacijos arba radijo paslaugų informacijos rodymas.

SLEEP/TIMER

- Nustatyti automatinio išjungimo laikmatį.
- Signalo laikmačio nustatymas.

CLOCK

- Nustatyti laikrodį.
- Peržiūrėti laikrodžio informaciją.
- Budėjimo režimu, jei norite įjungti laikrodžio rodyką paspaudę ir palaikę įjungsitė laikrodžio rodyką Arba išjunkite.

PROGRAM/SCAN

- Programuoti takelius.
- Programuoti radijo stotis.
- Automatiškai saugoti radijo stotis.

20)

- Nutildyti arba atstatyti garsumą.

- 14) **DIM**
● Reguluoti ekrano ryškumą.

- 15) **■/MENU**
● Sustabdyti atkūrimą arba ištrinti programą.
● Atidaryti arba uždaryti DAB+ meniu.

- 16) **▶||/OK**
● Spauskite paleisti, pristabdyti arba tęsti atkūrimą.
● Patvirtinti arba pasirinkti DAB+ elementą.

- 17) **USB/AUDIO IN**
● Pasirinkti USB šaltinį.
● Pasirinkti AUDIO IN šaltinį.

- 18) **📶/PAIRING**
● Pasirinkti Bluetooth šaltinį
● Bluetooth režimu palaikykite nuspaudę ilgiau nei 2 sekundes, kad pereitumėte į siejimo režimą

21)
SOUND

- Pasirinkti iš anksto nustatytą garso efektą.

22) +/- (garsas)

- Reguluoti garsą.

3 Pradžia



Dėmesio

- Valdymo įtaisų naudojimas ar kitų procedūrų, išskyrus čia aprašytus veiksmus, naudojimas gali sukelti pavojingą spinduliuotę arba kitą nesaugų darbą.

Visada laikykites šiame skyriuje pateiktų instrukcijų.

Kolonėlių prijungimas



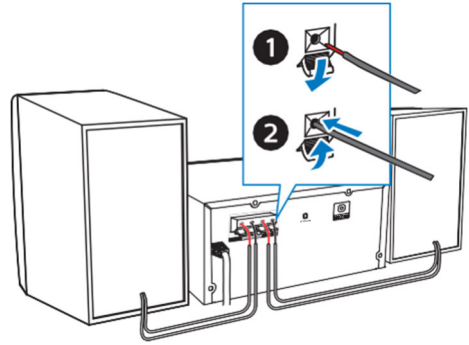
Pastaba.

- Įkiškite kiekvienos garsiakalbio laidą į lizdą iki galo.
- Jei norite geresnės garso kokybės, naudokite tik pateiktus garsiakalbius.

- 1 Dešiniajam garsiakalbiui suraskite „R“ raide pažymėtus lizdus pagrindinio įrenginio gale.
- 2 Varinį laidą įkiškite į lizdą, pažymėtą „+“, o sidabrinį laidą – į lizdą, pažymėtą „-“.
- 3 Kairiajam garsiakalbiui suraskite lizdus pažymėtus „L“ raide ant pagrindinio įrenginio.
- 4 Pakartokite 2 veiksmą ir įdėkite kairįjį garsiakalbio laidą.

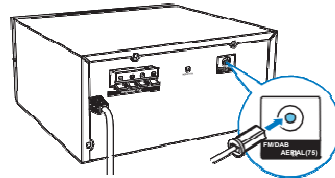
Norėdami įterpti kiekvieno garsiakalbio laidą:

- 1 Įkiškite garsiakalbio laidą iki galo.
- 2 Priveržkite varžtą.



Radijo antenos prijungimas

Prieš klausydamiesi radijo, prie šio gaminio prijunkite pateiktą radijo anteną.

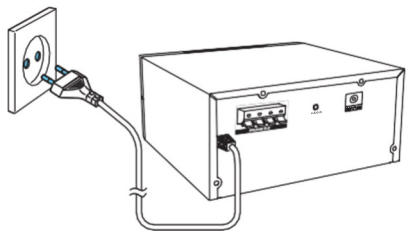


Maitinimo prijungimas



Dėmesio

- Gaminio pažeidimo pavojus! Įsitinkite, kad maitinimo įtampa atitinka įtampą, nurodytą įrenginio gale arba apačioje.
- Elektros smūgio pavojus! Prieš prijungdami kintamosios srovės laidą įsitinkite, kad kištukas yra tvirtai pritvirtintas. Kai iš rozetės traukiate KS maitinimo laidą, visada traukite suėmę už kištuko, o ne laido.
- Prieš prijungdami kintamosios srovės laidą įsitinkite, kad pilnai sujungėte



Prijunkite maitinimo laidą prie lizdo sienoje.

Nuotolinio valdymo pultelio parengimas

! Dėmesio

- Gaminio pažeidimo pavojus! Kai nuotolinio valdymo pultas ilgai nenaudojamas, išimkite baterijas.
- Baterijose yra cheminių medžiagų, tad jas reikia tinkamai išmesti.

Norėdami įdėti nuotolinio valdymo pulto bateriją:

- 1 Atidarykite baterijų skyrių.
- 2 Įdėkite pateiktas AAA baterijas teisingai nustatę poliškumą (+/-) kaip nurodyta.
- 3 Uždarykite baterijų skyrių.



Maitinimo įjungimas

Spauskite.

Jungti į budėjimo režimą

Paspauskite dar kartą, norėdami perjungti gaminį į budėjimo režimą be laikrodžio rodymo arba į budėjimo režimą su laikrodžio rodymu.

» Užsidega raudonas budėjimo indikatorius.

- Budėjimo režimu, jei norite įjungti CLOCK laikrodžio rodymą paspaudę ir palaikę įjungsite laikrodžio rodymą

Arba
išjunkite.

! Pastaba.

- Gaminys persijungia į budėjimo režimą perjungiamas po 15 minučių neveikimo.
- Kad galėtumėte efektyviai taupyti energiją, atjunkite bet kokį išorinį elektroninį įrenginį nuo USB prievado,

» Gaminys persijungia į paskutinį pasirinktą šaltinį.

Laikrodžio nustatymas

- 1 Įjungimo režime palaikykite paspaudę daugiau nei 2 sekundes ir pereiti į laikrodžio nustatymo režimą.
» arba [12H] rodomas.
- 2 Spauskite pasirinkti 24 H arba 12 H valandų formatą ir tada spauskite .
» Valandos skaičiai pradeda mirksėti.
- 3 Spauskite valandai nustatyti, tada spauskite .
» Minučių skaičiai pradeda mirksėti.
- 4 Spauskite minutėms nustatyti, tada spauskite .
» Laikrodis nustatytas.

Patarimas

CLOCK

CLOCK

[24H]



CLOCK



CLOCK



CLOCK

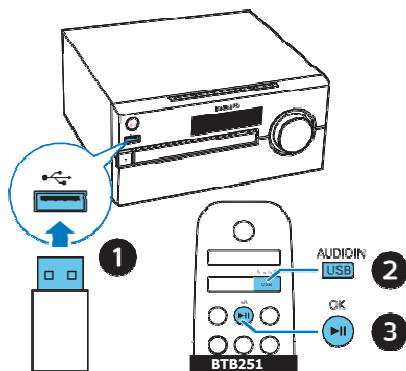
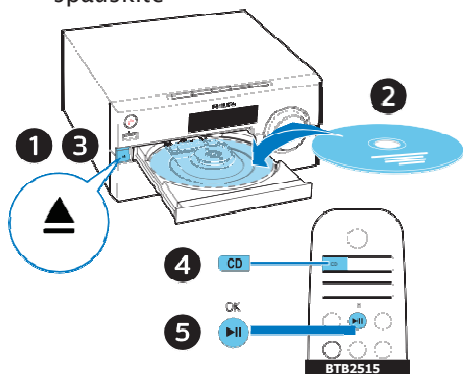


- Norėdami peržiūrėti įjungto režimo laikrodį, CLOCK trumpai paspauskite.
- Budėjimo režimu, jei norite įjungti laikrodžio rodyką paspaudę ir palaikę įjungsite laikrodžio rodyką arba išjungsite.
- Jei budėjimo režimu laikrodžio rodymas įjungiamas, padidėja energijos sąnaudos.

4 Atkūrimas

Atkūrimas iš disko

- 1 Spauskite **CD** ir pasirinkite DISC šaltinį.
- 2 Paspaudę atidarykite disko skyrių.
- 3 Įdėkite disc etikete į viršų.
- 4 Paspauskite ir uždarykite disko skyrių.
- 5 Atkūrimas pradedamas automatiškai. Jei ne, spauskite



Atkūrimo valdymas

	Paleisti, pristabdyti arba
▶▶	tęsti atkūrimą. Sustabdyti
■	atkūrimą.
▲ / ▼	Pasirinkti albumą arba aplanką.
◀◀ / ▶▶	Spauskite ir peršokite į ankstesnį ar kitą takelį. Spauskite ir laikykite, kad atliktumėte paiešką takelyje pirmyn / atgal.
MODE	Pakartotinai paleiskite takelį arba visus takelius. Takelius leisti atsitiktine tvarka.
+/-	Pagarsinti arba patylinti.
🔊	Užtildyti arba atkurti garsumą.
SOUND	Pasirinkti iš anksto nustatytą garso ekvalaizerį.
DIM	Reguliuoti ekrano ryškumą.
INFO	Rodyti atkūrimo informaciją.


Atkūrimas iš USB

 Pastaba.

- Įsitikinkite, kad USB įrenginyje yra grojamo garso turinio.



- 1 Įkiškite USB įrenginį į lizdą. ⇄
- 2 **AUDIO IN USB**
Pakartotinai spauskite ir pasirinkite USB šaltinį.
» Atkūrimas pradedamas automatiškai. Jei ne, spauskite

Takelių peršokimas

CD:  Spauskite ir pasirinkite





takelius.

MP3 diskui ir USB:

- 1 Spauskite  / Pasirinkti albumą arba aplanką.
- 2 Spauskite  / Pasirinkti albumą arba aplanką.

Takelių programavimas

Ši funkcija leidžia programuoti 20 įrašų norima seka.

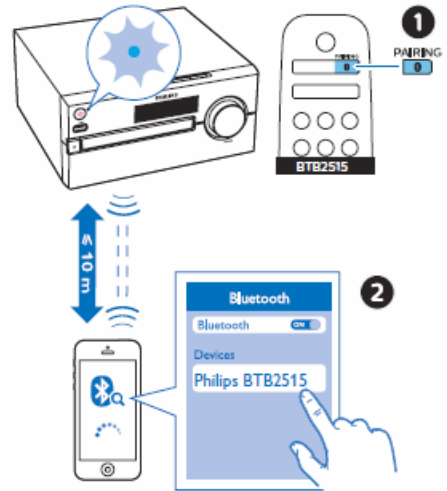
- 1 Sustojimo režime, **PROG/SCAN** spauskite ir aktyvinkite programos režimą.
» [P01] rodoma.
- 2 MP3 takeliausite,   paspauskite pasirinkti albumą.
- 3   Spauskite pasirinkti **takelį/SCAN** spauskite ir patvirtinkite.
- 4 Kartokite 2 ir 3 veiksmus norėdami programuoti daugiau takelių.
- 5 Spauskite paleisti suprogramuotus takelius.

Norėdami ištrinti programą
Spauskite dukart.

Atkūrimas iš Bluetooth įrenginių

 Pastaba.

- Suderinamumas su visais Bluetooth įrenginiais nėra garantuotas.
- Bet kokia kliūtis tarp įrenginių gali sumažinti darbinį atstumą.
- Maksimalus darbinis nuotolis tarp šio įrenginio ir Bluetooth įrenginio yra apie 25 metrų (82 pėdos).
- Įrenginys gali įsiminti iki 8 anksčiau prijungtų Bluetooth įrenginių.



- 1 Spauskite ir pasirinkite Bluetooth šaltinį.
» [BT](Bluetooth) rodomas.
» Bluetooth indikatorius mirksi mėlynai.
- 2 Įrenginyje, kuris palaiko išplėstinį garso paskirstymo profilį (A2DP), įjunkite Bluetooth ir ieškokite Bluetooth įrenginių, kurie gali būti susieti (žr. įrenginio naudotojo vadovą).
- 3 Pasirinkite „**Philips BTB2515**“ savo Bluetooth įrenginyje ir jei reikia siejimo slaptažodžio, įvesite „0000“.
Sėkmingai susiejus ir prijungus, Bluetooth indikatorius tampa mėlynas, ir įrenginys supypsi du kartus.
 - Jei nepavyksta rasti „**Philips BTB2515**“ arba negalite sieti su šiuo gaminiu, spauskite ir laikykite 2 sekundes, kad pereitumėte į siejimo režimą.

- 4 Groti garsą prijungtame įrenginyje.
» Garso srantai iš Bluetooth įrenginio į šį gaminį.

Norėdami atjungti Bluetooth įrenginį:

- Išjungti įrenginyje Bluetooth.
- Spauskite ir **PAIRING** laikykite 2 sekundes, kad pereitumėte į siejimo režimą.

5 Radijo klausymasis

Su šiuo gaminiu galite klausytis DAB + radijo ir FM radijo.



Pastaba.

- Anteną nustatykite kiek įmanoma toliau nuo televizoriaus ar kito spinduliuotė šaltinio.
- Siekiant optimalaus priėmimo, visiškai ištraukite ir reguliuokite antenos padėį.

DAB+ bangų radijo klausymasis

Skaitmeninis garso transliavimas+ (DAB +) yra skaitmeninis būdas transliuoti radiją per siųstuvų tinklą. Jis suteikia jums daugiau pasirinkimo, geresnę garso kokybę ir daugiau informacijos.

Automatinis DAB+ radijo stočių saugojimas



Pastaba.

- DAB+ transliacijoje laikas nuo laiko pridamos naujos stotys ir paslaugos. Jei norite, kad naujos DAB+ stotys ir paslaugos būtų prieinamos, reguliariai atlikite skenavimą.

1

Pakartotinai spauskite DAB/FM ir pasirinkite DAB+ šaltinį.

- Jei pirmą kartą įvedate DAB+ šaltinį arba nėra saugomos DAB+ paslaugos, [Press OK to SCAN] yra iškviečiamas, tada spausti ►/OK ir paleisti nuskaitymą, praleiskite toliau nurodytą 2 veiksmą.

- 2 Spauskite ir laikykite daugiau nei 2 sekundes.
- » Gaminys automatiškai nuskaitymo ir saugo visas DAB+ radijo stotis.

» Po nuskaitymo ►II/OK transliuojama pirmoji prieinama stotis.

Pasirinkti DAB+ radijo stotį

Nuskaitydami ir išsaugodami DAB + radijo stotis, spauskite / ir pasirinkite DAB + stotį.

Rankinis DAB+ radijo stočių saugojimas

- 1 Spauskite / ►► pasirinkti DAB+ radijo stotį.
- 2 Spauskite PROG/SCAN aktyvinti programos režimą.
» [P01] rodoma.
- 3 Spauskite / ▼ ir radijo stočiai priskirti skaičių 1–20, tada spauskite PROG/SCAN.
- 4 Kartokite 1 ir -3 veiksmus norėdami programuoti daugiau stočių.

Norėdami pasirinkti iš anksto nustatytą DAB+ radijo stotį:
DAB+ režime, spauskite ▲ / ▼

DAB+ meniu naudojimas

- 1 DAB+ režime, spauskite ■/MENU kad gautumėte prieigą prie DAB+ meniu.
- 2 Spauskite ►► ir perjunkite meniu parinktis.
 - [SCAN]: Nuskaitykite ir saugokite visas prieinamas DAB + radijo stotis.
 - [MANUAL]: Rankiniu būdu sureguliuokite DAB + stotį.
 - [PRUNE]: Iš stočių sąrašo

- pašalinkite neveikiančias stotis.
- SYSTEM: Koreguoti sistemos nustatymus.

- 3 Norėdami pasirinkti parinktį spauskite užprogramuotos pagal bangų juostos priėmimo stiprumą
- 4 Jei pasiekiami papildoma parinktis, pakartokite 2-3 veiksmus.

DAB+ informacijos rodymas

Klausydamiesi DAB+ radijo, kelis INFO kartus paspauskite, kad būtų rodomi įvairi informacija (jei yra), pvz., dažnis, signalo stiprumas, laikas ir kt.

FM radijo klausymasis

FM radijo stoties nustatymas

- 1 Pakartotinai spauskite DAM/FM ir pasirinkite FM šaltinį.
- 2 Spauskite ir laikykite ►► daugiau nei dvi sekundes.
» Radijas automatiškai nustato į stotį, kurioje stiprus priėmimas.
- 3 2 žingsnį kartokite norėdami nustatyti daugiau stočių.

Norėdami nustatyti silpną radijo stotį:
Pakartotinai spauskite ►► kol rasite optimalų priėmimą.

Automatinis FM radijo stočių saugojimas

 Pastaba.

- Galite saugoti ne daugiau kaip 20 FM radijo stočių.

- 1 Pakartotinai spauskite DAM/FM ir pasirinkite FM šaltinį.
- 2 Spauskite ir laikykite PROG/SCAN daugiau nei dvi

sekundes.

» Visos prieinamos stotys.

- » Pirmoji radijo stotis transliuojama automatiškai.

Rankinis FM radijo stočių saugojimas

- 1 FM radijo stoties nustatymas.
- 2 Spauskite **PROG/SCAN** aktyvinti programos režimą.
 - » [P01] rodoma.
- 3 Spauskite **▲/▼** ir radijo stočiai priskirti skaičių 1–20, tada spauskite **PROG/SCAN**.
- 4 Kartokite 1 ir -3 veiksmus norėdami programuoti daugiau stočių.



Pastaba.

- Norėdami perrašyti užprogramuotą stotį, į jos vietą įrašykite kitą stotį.

Pasirinkti iš anksto nustatytą FM radijo stotį

FM režime, spauskite **▲/▼** ir pasirinkti iš anksto nustatytą numerį.

- Klausydamiesi FM radijo, galite paspausti OK, jei norite perjungti stereo ir mono garsų režimą.

RDS informacijos rodymas

RDS (radijo duomenų sistema) yra paslauga, leidžianti FM stotims rodyti papildomą informaciją.

- 1 FM radijo stoties nustatymas.
- 2 Pakartotinai paspauskite, kad būtų rodoma įvairi RDS informacija (jei yra), pvz., stoties pavadinimas, programos tipas, laikas ir kt.

6 Garso reguliavimas

Šios operacijos taikomos visoms palaikomoms laikmenoms.

Garso lygio reguliavimas

- On the remote control, press **VOLUME +/-** (pakartotinai).
- Pasukite ant pagrindinio įrenginio esančią garso rankenėlę.

Nutildyti garsą

- Norėdami nutildyti arba atstatyti garsą, spauskite


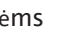


7 Kitos funkcijos




Signalo laikmačio nustatymas

Šis gaminys gali būti naudojamas kaip žadintuvas. Galite pasirinkti diską, radiją arba .mp3 failus USB atmintinėje kaip žadintuvo signalą.

 Pastaba.

- Žadintuvo laikmatis AUDIO IN režimu negalimas.
- Jei pasirinktas CD / USB šaltinis, bet nėra įdėto disko arba nėra prijungtas USB įrenginys, radijo šaltinis pasirenkamas automatiškai.

- 1 Patikrinkite, ar teisingai nustatė laikrodį.
- 1 Budėjimo režime gali paspausti laikyti SLEEP/TIMER 2 sekundes.
» Valandos skaičiai mirksi.
- 2 Pakartotinai spauskite  valandai nustatyti, tada spauskite ir patvirtinkite.
» Minutės skaičiai mirksi.
- 3 Spauskite  minutėms nustatyti, tada spauskite SLEEP/TIMER ir patvirtinkite.
» Mirksės paskutinis pasirinktas žadintuvo signalo šaltinis.
- 4 Paspauskite  / , jei norite pasirinkti žadintuvo signalo šaltinį (diską, USB, FM arba DAB+ radiją), tada paspauskite SLEEP/TIMER ir patvirtinkite..
» XX mirksi (XX rodo žadintuvo signalo garso lygį).

- 5 Spauskite  /  žadintuvo signalo garso lygiui nustatyti, tada spauskite  ir patvirtinkite.

Ijungti / išjungti žadintuvo signalo laikmatį

Budėjimo režime, spausti Pakartotinai, jei norite įjungti arba išjungti laikmatį.

» Jei laikmatis įjungtas, rodoma.

- Budėjimo režimu, jei norite įjungti laikrodžio rodyimą paspaudę ir palaikę įjungsite laikrodžio rodyimą arba išjunkite.

Automatinio išjungimo laikmačio nustatymas

Ši muzikos sistema po tam tikro laiko automatiškai perjungiama į budėjimo režimą.

- Įjungus muzikos sistemą, SLEEP/TIMER pakartotinai paspauskite, kad pasirinktumėte nustatytą laiką (minutėmis).
 - » Jei automatinio išjungimo laikmatis įjungtas, SLEEP rodoma.

Automatinio išjungimo laikmačio deaktyvinimas

- Pakartotinai spauskite SLEEP/TIMER kol OFF (laikmatis išjungtas) rodoma.
 - » Jei automatinio išjungimo laikmatis išjungtas, SLEEP neberodoma.

Išorinio įrenginio klausymasis

Iš šio įrenginio galite klausytis išorinio įrenginio naudodami 3,5 mm stereo garso kabelį.

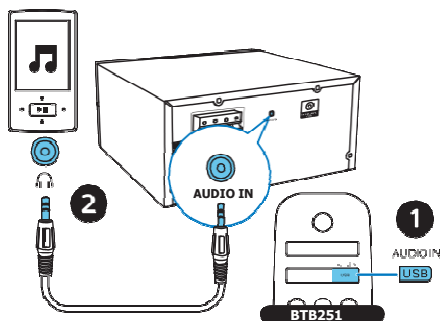
- 1 Prijunkite 3,5 mm stereo garso

kabelį (nepridedamas) tarp:

- AUDIO IN lizdo (3,5 mm) ant gaminio,
- Ir išorinio įrenginio išorinio įrenginio ausinių lizdo.

- 2 Pakartotinai spausti AUDIO IN/USB ir pasirinkti AUDIO IN šaltinį.

- 3 Pradėkite leisti įrenginį (žr. įrenginio naudotojo vadovą).



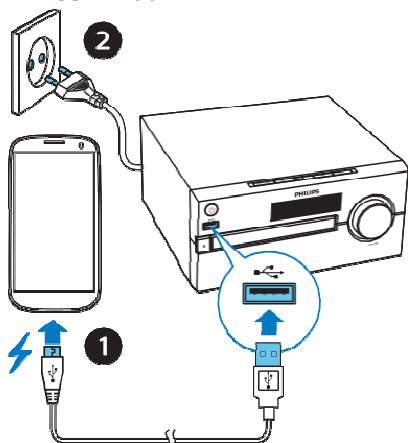
 Pastaba.

- Šio gaminio suderinamumas su visais prietaisais nėra garantuotas.

Įrenginių įkrovimas

Naudodami šią mikro muzikos sistemą galite įkrauti išorinius įrenginius, pvz., mobilųjį telefoną, MP3 grotuvą ar kitus mobiliuosius įrenginius.

- 1 USB kabeliu sujunkite šio įrenginio USB lizdą su įrenginių USB lizdu.



- 2 Prijunkite gaminį prie maitinimo šaltinio.
» Kai prietaisas bus atpažintas, prasidės įkrovimas.

8 Gaminio informacij a



Pastaba.

- Informacija apie gaminį gali būti keičiama be išankstinio įspėjimo.
- Nominali išėjimo galia (stiprintuvas):
Viso 15W (maks.)
- Akustinis dažninis atsakas: 110 Hz - 20 kHz
- Garsiakalbio tvarkyklė: 2 x 75mm pilnas intervalas
- Boso stiprinimas 2 x boso prievadai
- Palaikomų diskų tipas: CD-DA, CD-R, CDRW, MP3-CD (8/12 cm)
- Bluetooth versija: V2.1 + EDR
- Palaikomi Bluetooth profiliai: A2DP V1.2, AVRCP V1.0
- Bluetooth dažnių juosta / Išvesties galia: 2,402 GHz ~ 2,480 GHz ISM juosta / ≤ 4 dBm (2 klasė)
- USB atkūrimas
 - A tipas, USB Direct 2.0, 5V / 1A, MSC failo formatas, FAT 16/32
 - Palaiko USB iki32G
- USB įkrovimas:
2 A max (budėjimo režimas); 500 mA maks. (USB šaltinis); 1 A maks (šaltinis BT / Radijas / CD)
**Faktinė įkrovimo srovė priklauso nuo mobiliųjų įrenginių.*
- Derintuvo dažnių diapazonas FM 87,5- 108 MHz
- Iš anksto nustatytos stotys: 20
- AUDIO IN įvesties lygis: 600mV ±100 mV RMS
- Maitinimas 100–240 V~, 50/60 Hz (KS

įvestis)

- Energijos sąnaudos darbo režimu: 25 W
- Bluetooth energijos sąnaudos budėjimo režimu: ≤ 2 W
- Energijos sąnaudos budėjimo režimu: < 0,5 W (laikrodžio rodymas išjungtas)
- Matmenys (P x A x G):
220 x 104 x 231 mm (pagrindinis įrenginys);
150 x 238 x 125 mm (kolonėlė)
- Svoris: 1,7 kg (pagrindinis įrenginys);
2 x 1 kg (kolonėlė)

Atkūrimo naudojant USB informacija

Suderinami USB įrenginiai:

- USB atmintinė (USB2.0 arba USB1.1)
- USB flash grotuvai (USB2.0 arba USB1.1)
- atminties kortelės (norint dirbti su šiuo įrenginiu, reikalingas papildomas kortelių skaitytuvas)

Palaikomi USB formatai:

- USB arba atminties failo formatai: FAT12, FAT16, FAT32 (sektoriaus dydis: 512 baitai)
- MP3 bitų sparta (duomenų perdavimo sparta): 32 - 320 Kbps ir kintama bitų sparta
- Daugiausiai 8 lygių katalogas
- Albumų / aplankų skaičius: daugiausia 99
- Takelių / pavadinimų skaičius: daugiausia 999
- Failo pavadinimas Unicode UTF8 (maksimalus ilgis: 32 baitai)

Nepalaikomi USB formatai:

- Tušti albumai: tuščias albumas yra albumas, kuriame nėra MP3 / WMA failų ir nebus rodomas ekrane.
- Nepalaikomi failų formatai praleidžiami. Pvz., Word dokumentai (.doc) arba MP3 failai su plėtiniais .lff ignoruojami ir jie nepaleidžiami.

- WMA, AAC, WAV, PCM garso failai
- DRM apsaugoti WMA failai (.wav, .m4a, .m4p, .mp4, .aac)
- WMA failai suspaustu neprarandant kokybės formatu

Palaikomi MP3 diskų formatai

- ISO9660, Joliet
- Maksimalus pavadinimo numeris: 128 (priklauso nuo failo pavadinimo ilgio)
- Maksimalus albumo numeris: 99
- Palaikomi diskretizavimo dažniai: 32 kHz, 44,1 kHz, 48 kHz
- Palaikoma bitų sparta: 32~256 (kbps), kintama bitų sparta

9 Trikčių šalinimas



Įspėjimas

- Niekada nenuimkite šio įrenginio korpuso.

Kad garantija galiotų, niekada nebandykite patys taisyti gaminio. Jei kyla problemų naudojant šį gaminį, prieš kreipdamiesi dėl remonto, patikrinkite šiuos punktus. Jei problema lieka neišspręsta, eikite į „Philips interneto svetainę“ (www.philips.com/support). Kai susisiekiate su „Philips“, įsitikinkite, kad įrenginys yra netoliese, o modelio numeris ir serijos numeris yra prieinami.

Neveikia (nėra maitinimo)

- Įsitikinkite, kad įrenginio kintamosios srovės laidas yra tinkamai prijungtas.
- Įsitikinkite, kad kintamosios srovės lizde yra maitinimas.
- Dėl energijos taupymo sistema automatiškai išsijungia 15 minučių po to, kai baigiasi takelio atkūrimas ir nebeatliekama jokių veiksmų.

Nėra garso arba garsas prastas

- Garso reguliavimas.
- Patikrinkite, ar tinkamai prijungti garsiakalbiai.
- Patikrinkite, ar nepažeisti garsiakalbių laidai.

Iš įrenginio nėra atsako

- Atjunkite ir vėl prijunkite kintamosios srovės maitinimo kištuką, tada vėl įjunkite įrenginį.
- Dėl energijos taupymo sistema automatiškai išsijungia 15 minučių po to, kai baigiasi takelio atkūrimas ir nebeatliekama jokių veiksmų.

- Įrenginys demonstraciniame režime. Norėdami išeiti iš šio režimo: reguliuokite garsumo lygį iki 03, tada 10 sekundžių palaikykite nuspaudę pagrindinį įrenginį.



Nuotolinis valdymo pultelis neveikia

- Prieš paspausdami bet kurį funkcijų mygtuką, pirmiausia nuotoliniu valdymo pulteliu pasirinkite tinkamą šaltinį, o ne pagrindinį įrenginį.
- Sumažinkite atstumą tarp nuotolinio valdymo pulto ir įrenginio.
- Įdėkite baterijas, taip, kad poliškumas (+/- ženklai) būtų suderintas, kaip nurodyta.
- Pakeiskite bateriją.
- Nukreipkite nuotolinio valdymo pultą tiesiai į jutiklį, esantį įrenginio priekyje.

Diskas neaptiktas

- Įdėkite diską.
- Patikrinkite, ar diskas neįdėtas atvirkščiai.
- Palaukite, kol išsisklaidys lęšio drėgmės kondensatas.
- Pakeiskite arba nuvalykite diską
- Naudokite užbaigtą CD ar tinkamo formato diską.

Negali rodyti kai kurių failų USB įrenginyje

- USB įrenginyje esančių aplankų ar failų skaičius viršijo tam tikrą ribą. Šis reiškinys gedimu nelaikomas
- Šių failų formatai nepalaikomi.

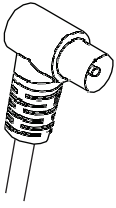
USB įrenginys nepalaikomas.

- USB atmintinė nesuderinama su įrenginiu. Bandykite naudoti kitą.

Blogas radijo priėmimas

- Padidinkite atstumą tarp įrenginio ir televizoriaus ar kitų spinduliuotės šaltinių.
- Visiškai ištraukite radijo anteną.
- Prijunkite lauko radijo anteną. Galite įsigyti pakaitinį antenos kabelį su L formos kištuku viename gale, kaip parodyta žemiau.

- Prie šio gaminio prijunkite „L“ formos kištuką ir įkiškite kištuką į sieninį lizdą.



gali prisijungti ir atsijungti, kai skambinate arba baigiate skambučius. Tai nereiškia įrenginio gedimo.

Muzikos atkūrimas šiame įrenginyje neįmanomas net ir sėkmingai sukūrus Bluetooth ryšį.

- Įrenginys negali būti naudojamas muzikai leisti belaidžiu būdu.

Garso kokybė prasta po ryšio su Bluetooth įrenginiu užmezgimo.

- Prastas Bluetooth priėmimas Perkelkite įrenginius arčiau vienas kito arba pašalinkite tarp jų esančias kliūtis.

Bluetooth negali būti jungiamas prie šio įrenginio.

- Prietaisas nepalaiko suderinamų šio įrenginio profilių.
- Įrenginio Bluetooth funkcija neįjungta. Kaip įjungti funkciją, žr. įrenginio naudotojo vadovą.
- Įrenginys ne siejimo režime.
- Šis įrenginys jau prijungtas prie kito Bluetooth įrenginio. Atjunkite prijungtą įrenginį, tada bandykite dar kartą.

Susietas mobilusis įrenginys nuolat prisijungia ir atsijungia.

- Prastas Bluetooth priėmimas Perkelkite įrenginius arčiau vienas kito arba pašalinkite tarp jų esančias kliūtis.
- Kai kurie mobilieji telefonai

- Kai kuriuose įrenginiuose Bluetooth ryšys gali būti automatiškai išjungtas dėl energijos taupymo. Tai nereiškia įrenginio gedimo.

Laikmatis neveikia

- Teisingai nustatykite laikrodį.
- Įjunkite laikmatį.

Ištrintas laikrodžio / laikmačio nustatymas

- Buvo pertraukas energijos tiekimas ir atjungtas maitinimas laidas.
- Grąžinti pradinis laikrodžio / laikmačio nustatymus.

Taip budėjimo režime įjungti ar išjungti laikrodžio rodyką?

- Budėjimo režime galima paspausti ir CLOCK laikyti taip įjungdami ar išjungdami laikrodžio rodyką.



Autorių teisės © 2017 „Gibson Innovations Limited.“

Šis gaminį gamina ir parduoda „Gibson Innovations Ltd.“, o „Gibson Innovations Ltd.“ suteikia garantiją šiam gaminiui. „Philips“ ir „Philips Shield“ emblema yra registruoti „Koninklijke Philips N.V.“ prekių ženklai ir naudojami pagal licenciją.

BTB2515_12_UM_V1.0

