

Register your product and get support at
www.philips.com/welcome

HTS5220



PHILIPS

Obsah

1 Upozornenie	2	Prehrávanie z prehrávača MP3	20
Autorské práva	2	Prehrávanie z prehrávača	
Súlad so smernicami	2	iPod alebo iPhone	20
Hlavná poistka (platí len pre Veľkú Britániu)	2	Používanie funkcie Philips EasyLink	20
Softvér s otvoreným zdrojovým kódom	2		
Ochranné známky	2		
2 Dôležité	4	6 Zmena nastavení	21
Bezpečnosť	4	Prístup do ponuky nastavenia	21
Starostlivosť o produkt	4	Zmena nastavení videa	21
Likvidácia použitých produktov a batérií	5	Zmena nastavení zvuku	22
Zdravotné upozornenie pri sledovaní v 3D	5	Nastavenie siete	22
		Nastavenie funkcie EasyLink	22
		Zmena nastavení predvolieb	23
		Zmena pokročilých nastavení	24
3 Vaše domáce kino	6	7 Aktualizovanie softvéru	24
Hlavná jednotka	6	Kontrola verzie softvéru	24
Diaľkové ovládanie	6	Aktualizácia softvéru zo siete	24
		Aktualizácia softvéru zo zariadenia USB	25
4 Pripojenie domáceho kina	9	8 Technické údaje výrobku	25
Konektory	9		
Pripojenie k televízoru	10	9 Riešenie problémov	27
Pripojenie zvuku z televízora alebo iných zariadení	11		
Pripojenie doku Philips pre prehrávač iPod/iPhone	12	10 Register	29
Pripojenie k počítačovej sieti a internetu	12		
Pripojenie Wi-Fi USB adaptéra	13		
5 Používanie domáceho kina	13		
Skôr, ako začnete	13		
Prístup do domovskej ponuky	13		
Výber zvuku	14		
Prehrávanie disku	15		
Používanie funkcie Bonus View (Bonusové zobrazenie) na disku Blu-ray	15		
Sprístupnenie funkcie BD-Live na disku Blu-ray	16		
Prehrávanie 3D videa	16		
Prehrávanie z úložného zariadenia USB	16		
Ďalšie funkcie prehrávania pre disk alebo zariadenie USB	17		
Prehrávanie obsahu PC (DLNA)	18		
Prehrávanie z rádia	19		
Prehrávanie zvuku z televízora alebo iných zariadení	19		

1 Upozornenie

Autorské práva



Be responsible
Respect copyrights

Tento produkt obsahuje technológiu ochrany proti kopírovaniu, ktorá je chránená patentmi USA a inými právami týkajúcimi sa duševného vlastníctva spoločnosti Rovi Corporation. Spätné inžinierstvo a demontáž sú zakázané.

Autorské práva v Spojenom kráľovstve

Na nahrávanie a prehrávanie materiálov môže byť potrebný súhlas. Pozrite si autorský zákon z roku 1956 a zákony na ochranu práv umelcov z rokov 1958 až 1972.

Súlada so smernicami



Tento produkt je v súlade so základnými požiadavkami a inými príslušnými ustanoveniami smernice 2006/95/ES (nízke napätie), 2004/108/ES (EMC).

Hlavná poistka (platí len pre Veľkú Britániu)

Tento produkt je vybavený schválenou lisovanou zástrčkou. Ak treba vymeniť hlavnú poistku, musí sa vymeniť za poistku s rovnakou hodnotou, aká je uvedená na zástrčke (napríklad 10 A).

- 1 Vyberte kryt poistky a poistku.
- 2 Náhradná poistka musí spĺňať normu BS 1362 a obsahovať značku schválenia ASTA. Ak poistku stratíte, obráťte sa na svojho predajcu a overte si správny typ.
- 3 Opätovne nasadte kryt poistky.



Poznámka

- Podľa smernice EMC (2004/108/EC) nesmie byť sieťová zástrčka tohto produktu odpojená od napájacieho kábla.

Softvér s otvoreným zdrojovým kódom

Spoločnosť Philips Electronics Singapore Pte Ltd týmto ponúka možnosť poskytnutia, na základe požiadania, kópie úplného zdrojového kódu pre balíky softvéru s otvoreným zdrojovým kódom chránené autorským právom použité v tomto výrobku, pre ktoré je takýto spôsob sprístupnenia vyžadovaný príslušnými licenciami. Táto ponuka platí po dobu troch rokov od zakúpenia výrobku pre kohokoľvek, kto dostal tieto informácie. Ak chcete získať zdrojový kód, pošlite e-mail na adresu open.source@philips.com. Ak nechcete použiť e-mail alebo ak nedostanete potvrdenie o prijatí do jedného týždňa od odoslania správy na túto e-mailovú adresu, napíšte po anglicky na poštovú adresu „Open Source Team, Philips Intellectual Property & Standards, P.O. Box 220, 5600 AE Eindhoven, The Netherlands“. Ak na svoj list nedostanete včasnú odpoveď, pošlite e-mail na vyššie uvedenú e-mailovú adresu. Texty licencií a vyhlásení pre softvér s otvoreným zdrojovým kódom použitý v tomto výrobku sú uvedené v samostatnom letáku.

Ochranné známky



„Blu-ray 3D“ a logo „Blu-ray 3D“ sú ochranné známky asociácie Blu-ray Disc Association.



BONUSVIEW™

„BD LIVE“ a „BONUSVIEW“ sú ochranné známky spoločnosti Blu-ray Disc Association.



Java a všetky ostatné ochranné známky a logá sú ochranné známky alebo registrované ochranné známky spoločnosti Sun Microsystems, Inc. v USA a/alebo iných krajinách.



„AVCHD“ a logo „AVCHD“ sú ochranné známky spoločnosti Matsushita Electric Industrial Co., Ltd a spoločnosti Sony Corporation.

x.v.Colour

„x.v.Colour“ je ochranná známka spoločnosti Sony Corporation.



DLNA®, logo DLNA a DLNA CERTIFIED® sú ochranné, servisné alebo certifikačné známky spoločnosti Digital Living Network Alliance.



Vyrobené v rámci licencie od spoločnosti Dolby Laboratories. Dolby a symbol dvojitého D sú ochranné známky spoločnosti Dolby Laboratories.



Vyrobené v licencií a na základe amerických patentov: 5,451,942; 5,956,674; 5,974,380; 5,978,762; 6,226,616; 6,487,535; 7,392,195; 7,272,567; 7,333,929; 7,212,872 a iných amerických a celosvetových registrovaných patentov alebo patentov v prebiehajúcom patentovom konaní. DTS a symbol sú registrované ochranné známky a logo DTS-HD, DTS-HD Master Audio | Essential a DTS sú ochranné známky spoločnosti DTS, Inc. Softvér je súčasťou produktu. © DTS, Inc. Všetky práva vyhradené.



DivX®, DivX Certified® a príslušné logá sú registrované ochranné známky spoločnosti DivX, Inc. a ich používanie sa riadi licenciou.

Certifikácia DivX Ultra® na prehrávanie videa vo formáte DivX® s pokročilými funkciami a prémiovým obsahom.

INFORMÁCIE O FORMÁTE DIVX VIDEO: DivX® je digitálny formát videa vytvorený spoločnosťou DivX, Inc. Toto je zariadenie s oficiálnou certifikáciou pre formát DivX, ktoré prehráva video vo formáte DivX. Navštívte lokalitu www.divx.com, kde nájdete ďalšie informácie a softvérové nástroje na konverziu súborov do formátu videa DivX.

INFORMÁCIE O FORMÁTE DIVX VIDEO-ON-DEMAND: Toto zariadenie s certifikáciou pre formát DivX® je potrebné zaregistrovať, aby mohlo prehrávať obsah vo formáte DivX Video-on-Demand (VOD). Aby ste vytvorili registračný kód, nájdite časť DivX VOD v ponuke nastavení vášho zariadenia. S týmto kódom prejdite na lokalitu vod.divx.com, kde dokončíte proces registrácie a získate ďalšie informácie o videu vo formáte DivX VOD.



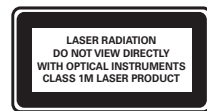
Windows Media a logo Windows sú ochranné známky alebo registrované ochranné známky spoločnosti Microsoft Corporation v USA alebo iných krajinách.



HDMI, logo HDMI a High-Definition Multimedia Interface (Multimediálne rozhranie s vysokým rozlíšením) sú ochranné známky alebo registrované ochranné známky spoločnosti HDMI licensing LLC v USA a iných štátoch.



Logá USB-IF sú ochranné známky spoločnosti Universal Serial Bus Implementers Forum, Inc.



Oblasť upozornenia

Prístroj sa nesmie používať v mokrom a vlhkom prostredí! Chráňte pred striekajúcou a kvapkajúcou vodou!

2 Dôležité

Pred začatím používania domáceho kina si prečítajte všetky pokyny a porozumejte im. Záruka sa nevzťahuje na prípady, ku ktorým dôjde následkom nedodržania pokynov.

Bezpečnosť

Riziko požiaru alebo úrazu elektrickým prúdom.

- Produkt alebo príslušenstvo nikdy nevystavujte dažďu ani vode. Do blízkosti produktu nikdy neumiestňujte nádoby s tekutinami, ako sú napr. vázy. Ak sa na produkt alebo do jeho vnútra dostane kvapalina, okamžite ho odpojte od napájacej zásuvky. Pred ďalším používaním produktu kontaktujte službu starostlivosti o zákazníkov spoločnosti Philips kvôli jeho kontrole.
- Produkt a príslušenstvo nikdy neumiestňujte do blízkosti otvoreného ohňa ani iných zdrojov tepla vrátane priameho slnečného svetla.
- Do vetracích a iných otvorov na produkte nikdy nekladajte predmety.
- Ak ako odpájacie zariadenie slúži sieťová zástrčka alebo prepájacie zariadenie, musí zostať toto odpájacie zariadenie ľahko prístupné pre okamžité použitie.
- Pred búrkou odpojte produkt od elektrickej zásuvky.
- Pri odpájaní napájacieho kábla vždy ťahajte za zástrčku, nikdy nie za kábel.

Riziko skratu alebo požiaru.

- Pred pripojením produktu k elektrickej zásuvke sa uistite, že napätie v sieti zodpovedá hodnotám uvedeným na zadnej alebo spodnej strane produktu. Produkt nikdy nepripájajte do elektrickej zásuvky, ak sa napätie líši.

Riziko poranenia alebo poškodenia domáceho kina.

- V prípade produktu, ktorý môžete upevniť na stenu, použite iba dodanú konzolu na upevnenie na stenu. Konzolu upevnite na stenu, ktorá udrží kombinovanú hmotnosť televízora

a konzoly. Spoločnosť Koninklijke Philips Electronics N.V. nenesie žiadnu zodpovednosť za nesprávnu montáž na stenu, ktorá spôsobí nehodu, poranenie alebo poškodenie.

- V prípade reproduktorov so stojanmi použite iba dodané stojany. Stojany pevne upevnite k reproduktorom. Zostavené stojany umiestnite na rovný povrch, ktorý udrží kombinovanú hmotnosť reproduktora a stojana.
- Produkt alebo iné predmety nikdy neukladajte na napájacie káble alebo iné elektrické zariadenia.
- Ak sa produkt prepravuje pri teplote pod 5 °C, odbalte ho a pred zapojením do napájacej zásuvky počkajte, kým jeho teplota nedosiahne teplotu v miestnosti.
- Viditeľná a neviditeľná laserová radiácia pri otvorení. Nevystavujte sa žiareniu lúča.
- Nedotýkajte sa optickej šošovky vo vnútri priečinka na disk.

Riziko prehriatia!

- Tento produkt nikdy neinštalujte do obmedzeného priestoru. Okolo produktu vždy nechajte aspoň 10 cm voľného miesta na vetranie. Uistite sa, že závesy ani iné predmety nezakrývajú vetracie otvory na výrobku.

Riziko kontaminácie.

- Nemiešajte batérie (staré a nové alebo uhlíkové a alkalické atď.).
- Batérie vyberte, ak sú vybité alebo vtedy, ak diaľkové ovládanie nebudete dlhšiu dobu používať.
- Batérie obsahujú chemické látky, preto sa musia správne likvidovať.

Starostlivosť o produkt

- Do priečinka na disk nekladajte okrem diskov žiadne iné predmety.
- Do priečinka na disk nekladajte pokrivené ani popraskané disky.
- Ak zariadenie nepoužívate dlhší čas, vyberte disky z priečinka na disk.
- Produkt čistite iba pomocou tkaniny z mikrovlákná.

Likvidácia použitých produktov a batérií



Pri navrhovaní a výrobe produktu sa použili vysokokvalitné materiály a komponenty, ktoré možno recyklovať a znova využiť.



Keď sa na produkte nachádza symbol prečiarknutého koša s kolieskami, znamená to, že sa na tento produkt vzťahuje Európska smernica 2002/96/ES. Informujte sa o lokálnom systéme separovaného zberu pre elektrické a elektronické zariadenia.

Dodržiavajte miestne predpisy a nevyhadzujte použité zariadenia do bežného domáceho odpadu. Správnou likvidáciou použitého zariadenia pomôžete znížiť možné negatívne následky na životné prostredie a ľudské zdravie.



Produkt obsahuje batérie, ktoré na základe Smernice EÚ 2006/66/ES nemožno likvidovať spolu s bežným domovým odpadom. Informujte sa o miestnych predpisoch týkajúcich sa separovaného zberu batérií, pretože správnu likvidáciou pomôžete znížiť negatívne následky na životné prostredie a ľudské zdravie.

Zdravotné upozornenie pri sledovaní v 3D

Ak trpíte vy alebo vaši rodinní príslušníci epileptickými alebo fotosenzitívnymi záchvatmi, pred vystavením sa pôsobeniu zdrojov blikajúceho svetla, rýchle mu sledu obrázcov alebo pred sledovaním obrazu v 3D sa poraďte s lekárom.

Aby nedošlo k ťažkostiam, ako napr. závratom, bolestiam hlavy alebo dezorientácii, neodporúčame sledovať obraz v 3D v dlhších časových intervaloch. Ak zaznamenáte akékoľvek ťažkosti, prestaňte sledovať obraz v 3D a

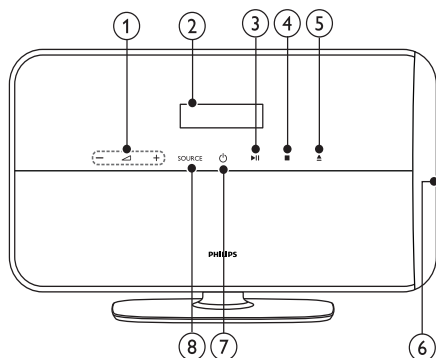
nepúšťajte sa ihneď do žiadnych potenciálne nebezpečných aktivít (napríklad šoférovania automobilu), až kým symptómy nezmiznú. Ak symptómy pretrvávajú, pred ďalším sledovaním obrazu v 3D sa najskôr poraďte s odborným lekárom.

Rodičia by mali pri sledovaní obrazu v 3D dohliadať na svoje deti a uistiť sa, že u nich nedôjde k vyššie uvedeným ťažkostiam. Sledovanie obrazu v 3D sa neodporúča deťom mladším ako 6 rokov, keďže ich zrakový systém ešte nie je úplne vyvinutý.

3 Vaše domáce kino

Blahoželáme Vám ku kúpe a vítame Vás medzi používateľmi produktov spoločnosti Philips. Ak chcete naplno využiť podporu ponúkanú spoločnosťou Philips, zaregistrujte si vaše domáce kino na lokalite www.philips.com/welcome.

Hlavná jednotka



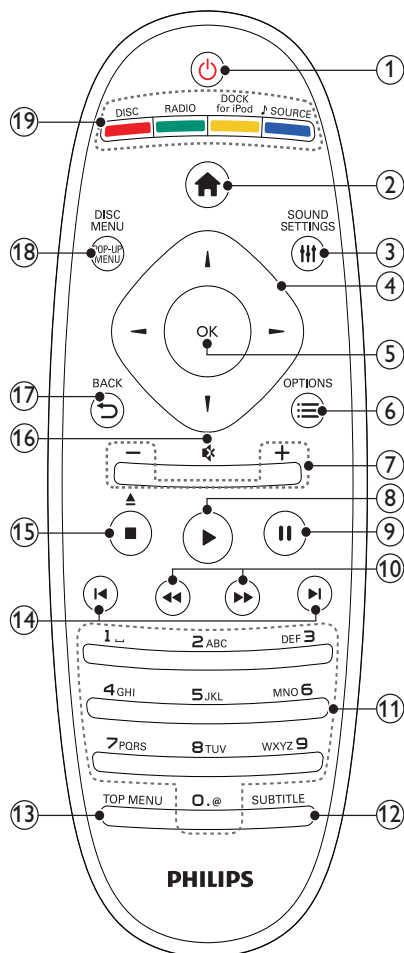
- 1 ▲ +/-
Zvýši alebo zníži hlasitosť.
- 2 Panel displeja
- 3 ►|| (Prehrávať/pozastaviť)
Spustí, pozastaví alebo obnoví prehrávanie.
- 4 ■ (Zastaviť)
Zastaví prehrávanie. V režime rádia vymaže aktuálnu vopred nastavenú rozhlasovú stanicu.
- 5 ▲ (Vysunúť)
Vysúva disk z priehradky na disk.
- 6 Priečinko na disk
- 7 ⏻ (Pohotovostný režim - zapnutý)
Zapne domáce kino alebo ho prepne do pohotovostného režimu.
- 8 SOURCE
Vyberie zdroj zvuku/videa pre domáce kino.

Diaľkové ovládanie

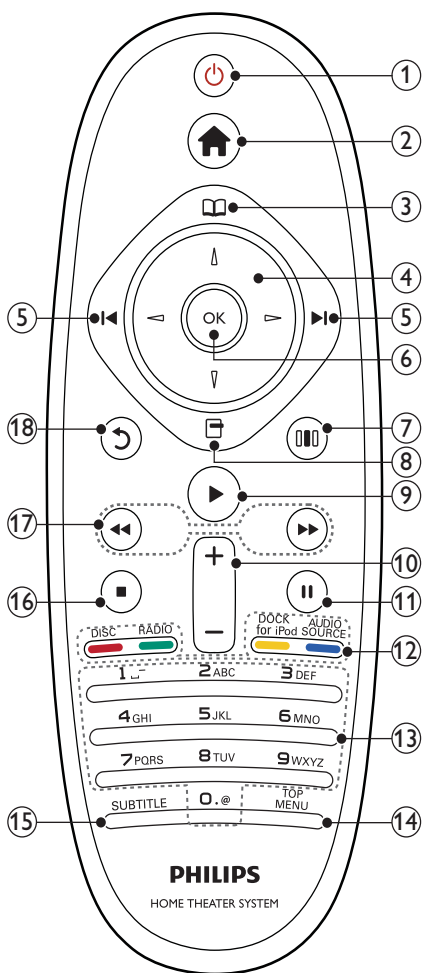
Poznámka

- Vaše domáce kino je vybavené jedným z týchto diaľkových ovládaní.

Diaľkové ovládanie – A



- ① **⏻ (Pohotovostný režim - zapnutý)**
- Zapne domáce kino alebo ho prepne do pohotovostného režimu.
 - Ak chcete všetky pripojené zariadenia kompatibilné s protokolom HDMI CEC prepnúť do pohotovostného režimu, keď je zapnutá funkcia EasyLink, stlačte a podržte toto tlačidlo stlačené po dobu najmenej troch sekúnd.
- ② **🏠 (Ponuka Doma)**
Sprístupní domovskú ponuku.
- ③ **⚙️ SOUND SETTINGS**
Sprístupní alebo zatvorí rozličné možnosti nastavenia zvuku.
- ④ **Navigačné tlačidlá**
- Sprevádza ponukami.
 - Ak chcete spustiť automatické vyhľadávanie, v režime rádia stlačte tlačidlo vľavo alebo vpravo.
- ⑤ **OK**
- Potvrďuje zadanie alebo výber.
- ⑥ **☰ OPTIONS**
- Počas prehrávania sprístupní ďalšie možnosti prehrávania.
 - V režime rádia naprogramuje rozhlasové stanice.
- ⑦ **+/- (Hlasitosť)**
Zvýši alebo zníži hlasitosť.
- ⑧ **▶ (Prehrávanie)**
Spustí alebo obnoví prehrávanie.
- ⑨ **⏸ (Pozastavenie)**
Pozastaví prehrávanie.
- ⑩ **◀ / ▶ (Vyhľadávanie smerom dozadu/Vyhľadávanie smerom dopredu)**
Rýchle vyhľadávanie smerom dozadu alebo dopredu. Opakovaným stlačením tlačidla zmeníte rýchlosť vyhľadávania.
- ⑪ **Alfanumerické tlačidlá**
Zadáva hodnoty alebo písmená (štýl zadávania SMS).
- ⑫ **SUBTITLE**
Vyberie jazyk titulkov pre video.
- ⑬ **TOP MENU**
Sprístupní hlavnú ponuku video disku.
- ⑭ **◀ / ▶ (Predchádzajúci/nasledujúci)**
- Prejde na predchádzajú alebo nasledujúcu stopu, kapitolu alebo súbor.
 - V režime rádia vyberie predvoľbu rozhlasovej stanice.
- ⑮ **■ (Zastaviť) / ▲ (Vysunúť) / ▼ (Otvoriť/zatvoriť)**
- Zastaví prehrávanie.
 - Stlačením a podržaním tohto tlačidla vysuniete disk alebo otvoríte priečinok na disk.
 - V režime rádia vymaže aktuálnu vopred nastavenú rozhlasovú stanicu.
- ⑯ **🔊 (Vypnutie zvuku)**
Vypína alebo obnovuje zvuk.
- ⑰ **↶ BACK**
Návrat na obrazovku predchádzajúcej ponuky.
- ⑱ **POP-UP MENU/DISC MENU**
Služí na prístup k ponuke disku alebo na jej zatvorenie.
- ⑲ **Zdrojové tlačidlá**
- **Farebné tlačidlá** (pre disky Blu-ray): Služí na výber úloh alebo možností.
 - **DISC**: Prepne zdroj na disk.
 - **RADIO**: Prepne na rádio FM.
 - **DOCK for iPod**: Prepne na dok Philips pre zariadenie iPod/iPhone.
 - **🎵 SOURCE**: Vyberá zdroj zvukového vstupu.



- ① **⏻ (Pohotovostný režim - zapnutý)**
- Zapne domáce kino alebo ho prepne do pohotovostného režimu.
 - Ak chcete všetky pripojené zariadenia kompatibilné s protokolom HDMI CEC prepnúť do pohotovostného režimu, keď je zapnutá funkcia EasyLink, stlačte a podržte toto tlačidlo stlačené po dobu najmenej troch sekúnd.

- ② **🏠 (Ponuka Doma)**
Sprístupní domovskú ponuku.
- ③ **📀 (Ponuka disku)**
Služi na prístup k ponuke disku alebo na jej zatvorenie.
- ④ **Navigačné tlačidlá**
- Sprevádza ponukami.
 - Ak chcete spustiť automatické vyhľadávanie, v režime rádia stlačte tlačidlo vľavo alebo vpravo.
- ⑤ **⏪ / ⏩ (Predchádzajúci/nasledujúci)**
- Prejde na predchádzajú alebo nasledujúcu stopu, kapitolu alebo súbor.
 - V režime rádia vyberie predvoľbu rozhlasovej stanice.
- ⑥ **OK**
Potvrdzuje zadanie alebo výber.
- ⑦ **🔊 (Možnosti zvuku)**
Sprístupní alebo zatvorí rozličné možnosti nastavenia zvuku.
- ⑧ **📁 (Možnosti)**
- Počas prehrávania sprístupní ďalšie možnosti prehrávania.
 - V režime rádia naprogramuje rozhlasové stanice.
- ⑨ **▶ (Prehrávanie)**
Spustí alebo obnoví prehrávanie.
- ⑩ **+/- (Hlasitosť)**
Zvýši alebo zníži hlasitosť.
- ⑪ **⏸ (Pozastavenie)**
Pozastaví prehrávanie.
- ⑫ **Zdrojové tlačidlá/Farebné tlačidlá**
- Disky Blu-ray: Služi na výber úloh alebo možností.
 - **AUDIO SOURCE:** Vyberá zdroj zvukového vstupu.
 - **DOCK for iPod:** Prepne na dok Philips pre zariadenie iPod/iPhone.
 - **RADIO:** Prepne na rádio FM.
 - **DISC:** Prepne zdroj na disk.
- ⑬ **Alfanumerické tlačidlá**
Zadáva hodnoty alebo písmená (štyl zadávania SMS).

- ⑭ **TOP MENU**
Sprístupní hlavnú ponuku video disku.
- ⑮ **SUBTITLE**
Vyberie jazyk titulkov pre video.
- ⑯ ■ **(Zastaviť)**
- Zastaví prehrávanie.
 - Stlačením a podržaním tohto tlačidla vysuniete disk alebo otvoríte priečinok na disk.
 - V režime rádia vymaže aktuálnu vopred nastavenú rozhlasovú stanicu.
- ⑰ ◀▶ (Vyhľadávanie smerom dozadu/Vyhľadávanie smerom dopredu)
Rýchle vyhľadávanie smerom dozadu alebo dopredu. Opakovaným stlačením tlačidla zmeníte rýchlosť vyhľadávania.
- ⑱ ↶ (Späť)
Návrat na obrazovku predchádzajúcej ponuky.

4 Pripojenie domáceho kina

Táto časť vám pomôže pripojiť vaše domáce kino k televízoru a iným zariadeniam. Základné pripojenia domáceho kina s jeho príslušenstvom sú obsiahnuté v Stručnej úvodnej príručke. Úplný interaktívny návod nájdete na lokalite www.connectivityguide.philips.com.

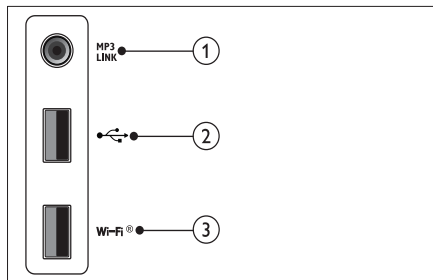
☰ Poznámka

- Identifikáciu a hodnoty napájania produktu nájdete na typovom štítku, ktorý sa nachádza na zadnej alebo spodnej strane produktu.
- Skôr ako budete zapájať alebo prepájať akékoľvek káble sa uistite, že sú všetky zariadenia odpojené od elektrickej zásuvky.

Konektory

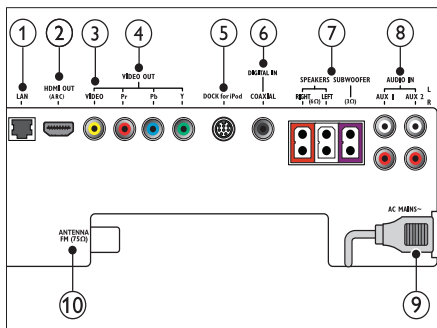
Pripojte k domácejmu kinu ďalšie zariadenia.

Bočné konektory



- ① **MP3 LINK**
Zvukový vstup z prehrávača MP3.
- ② **USB**
Zvukový vstup, vstup pre video alebo obrazový vstup z úložného zariadenia USB.
- ③ **Wi-Fi®**
Služí na pripojenie k USB adaptéru Wi-Fi. (Model: Philips WUB1110, predáva sa samostatne.)

Konektory na zadnej strane



- 1 **LAN**
Slúži na pripojenie k vstupu LAN na širokopásmovom modeme alebo smerovači.
- 2 **HDMI OUT (ARC)**
Slúži na pripojenie ku vstupu HDMI na televízore.
- 3 **VIDEO OUT-VIDEO**
Slúži na pripojenie ku vstupu kompozitného videa na televízore.
- 4 **VIDEO OUT-Y Pb Pr**
Slúži na pripojenie ku vstupu komponentného videa na televízore.
- 5 **DOCK for iPod**
Slúži na pripojenie k doku Philips pre zariadenie iPod/iPhone. (Model: Philips DCK3060, predáva sa samostatne.)
- 6 **DIGITAL IN-COAXIAL**
Slúži na pripojenie ku koaxiálnemu zvukovému výstupu na televízore alebo digitálnom zariadení.
- 7 **SPEAKERS/SUBWOOFER**
Slúži na pripojenie k dodaným reproduktorm a subwooferu.
- 8 **AUDIO IN-AUX 1/AUX 2**
Slúži na pripojenie k analógovému zvukovému výstupu na televízore alebo analógovom zariadení.
- 9 **AC MAINS~**
Slúži na pripojenie k zdroju napájania.
- 10 **ANTÉNA FM 75Ω**
Slúži na pripojenie k anténe FM pre príjem rozhlasového vysielania.

Pripojenie k televízoru

Pripojte domáce kino priamo k televízoru prostredníctvom jedného z nasledovných konektorov (od najvyššej po základnú kvalitu videa):

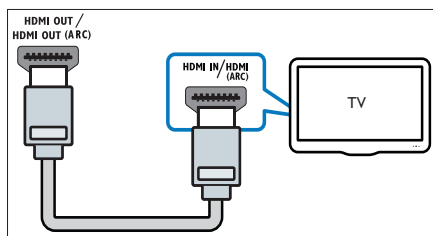
- 1 HDMI
- 2 Komponentné video
- 3 Kompozitné video

Možnosť 1: Pripojenie k televízoru pomocou konektora HDMI

Poznámka

- Konektor HDMI na televízore môže byť označený ako **HDMI IN** alebo **HDMI ARC**.
- Ak televízor podporuje funkciu HDMI Audio Return Channel (ARC), môžete ho použiť na prenos digitálneho zvuku do domáceho kina.
- Ak má televízor HDTV konektor DVI, pripojte ho pomocou adaptéra HDMI/DVI.
- Ak televízor podporuje funkciu EasyLink HDMI CEC, ovládajte domáce kino a televízor pomocou jedného diaľkového ovládania (pozrite si 'Používanie funkcie Philips EasyLink' na strane 20).

(kábel nie je súčasťou dodávky)

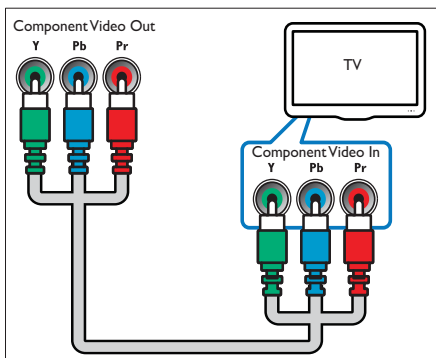


Možnosť 2: Pripojenie k televízoru pomocou konektora YPbPr (komponentné video)

Poznámka

- Kábel komponentného videa alebo konektor môže byť označený ako **Y Cb Cr** alebo **YUV**.

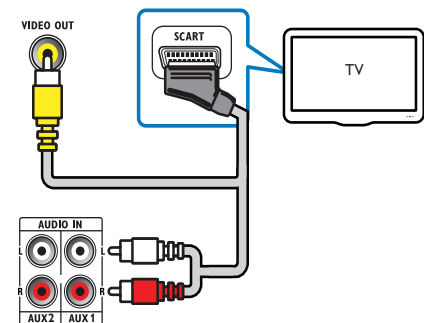
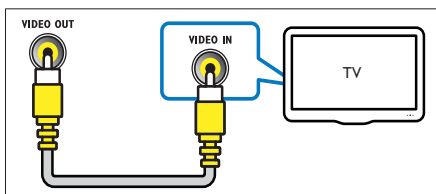
(kábel nie je súčasťou dodávky)



Možnosť 3: Pripojenie k televízoru prostredníctvom kompozitného videa (CVBS)

Poznámka

- Kábel kompozitného videa alebo konektor môže byť označený ako AV IN, VIDEO IN, COMPOSITE alebo BASEBAND.



Pripojenie zvuku z televízora alebo iných zariadení

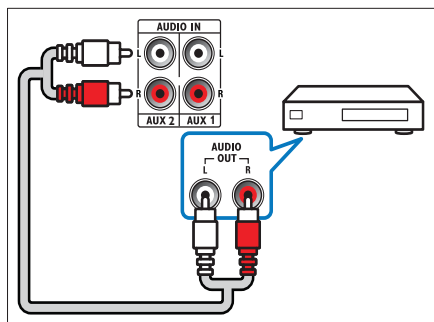
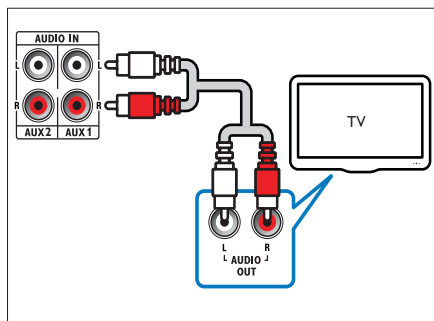
Prostredníctvom domáceho kina môžete prehrávať zvuk z televízora alebo iných zariadení, ako je napr. káblový prijímač.

Tip

- Opakovaným stláčaním tlačidla **↓ SOURCE/AUDIO SOURCE** vyberte zvukový výstup vášho pripojenia.

Možnosť 1: Pripojenie zvuku pomocou analógových zvukových káblov

(kábel nie je súčasťou dodávky)

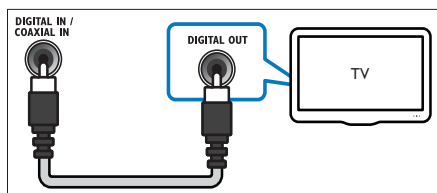


Možnosť 2: Pripojenie zvuku pomocou koaxiálneho kábla

Poznámka

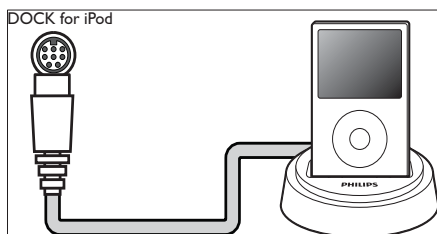
- Digitálny koaxiálny kábel alebo konektor môže byť označený ako **COAXIAL/DIGITAL OUT** alebo **SPDIF OUT**.

(kábel nie je súčasťou dodávky)



Pripojenie doku Philips pre prehrávač iPod/iPhone

(Dok Philips pre prehrávač iPod/iPhone nie je súčasťou dodávky)



Pripojenie k počítačovej sieti a internetu

Domáce kino pripojte k počítačovej sieti a vychutnajte si tieto možnosti:

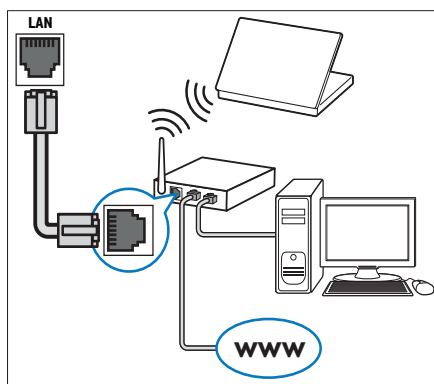
- Multimediálny obsah prenášaný z vášho počítača:** prezrite si fotografie, prehrávajte hudbu a sledujte video súbory prenášané z vášho počítača (pozrite si 'Prehrávanie obsahu PC (DLNA)' na strane 18).

- Aktualizácia softvéru:** aktualizujte softvér domáceho kina prostredníctvom siete (pozrite si 'Aktualizácia softvéru zo siete' na strane 24).

Čo potrebujete:

- Sieťový smerovač (so zapnutým protokolom DHCP).
- Sieťový kábel (priamy kábel RJ45).
- Počítač s nainštalovaným (pozrite si 'Nastavenie softvéru mediálneho servera' na strane 18) softvérom mediálneho servera.
- Ak chcete aktualizovať softvér, uistite sa, že má sieťový smerovač prístup na Internet a tento prístup neobmedzuje brána firewall ani iný systém zabezpečenia.

(kábel nie je súčasťou dodávky)



Nastavenie siete

- Prostredníctvom káblového alebo bezdrôtového sieťového pripojenia (pozrite si 'Pripojenie Wi-Fi USB adaptéra' na strane 13) pripojte domáce kino k sieťovému smerovaču.
- Zapnite televízor a prepnite ho na správny zdroj pre domáce kino.
- Stlačte tlačidlo **🏠 (Ponuka Doma)**.
- Vyberte položku **[Nastavenie]** a potom stlačte tlačidlo **OK**.
- Vyberte položku **[Sieť] > [Inštalácia siete]** a potom stlačte tlačidlo **OK**.

- V prípade káblovej siete vyberte položku **[Káblová (Ethernet)]** a stlačte tlačidlo **OK**.
- V prípade bezdrôtovej siete vyberte položku **[Bezdrôtové (Wi-Fi)]** a stlačte tlačidlo **OK**.

6 Postupujte podľa pokynov na obrazovke televízora a dokončite nastavenie.

↳ Domáce kino sa pripojí na Internet. Ak pripojenie zlyhá, vyberte položku **[Skúsiť znova]** a stlačte tlačidlo **OK**.

7 Vyberte položku **[Povrchová úprava]** a potom ponuku opustíte stlačením tlačidla **OK**.



Výstraha

- Predtým ako sa domáce kino pokúsite pripojiť k počítačovej sieti sa oboznámte so sieťovým smerovačom, softvérom mediálneho servera a princípmi fungovania siete. V prípade potreby si prečítajte dokumentáciu dodanú so sieťovými súčastami. Spoločnosť Philips nezodpovedá za stratené ani poškodené údaje.

Pripojenie Wi-Fi USB adaptéra

Zakúpte si Wi-Fi USB adaptér (model: PHILIPS WUB1110) a nastavte bezdrôtovú sieť (pozrite si 'Nastavenie siete' na strane 12).



5 Používanie domáceho kina

Táto časť vám pomôže používať systém domáceho kina na prehrávanie médií zo širokej škály zdrojov.

Skôr, ako začnete

Skontrolujte nasledovné položky:

- Vykonajte potrebné pripojenia a dokončite nastavenie popísané v Stručnej úvodnej príručke.
- Prepnite televízor na správny zdroj pre domáce kino.

Prístup do domovskej ponuky

Domovská ponuka vám umožňuje jednoduchý prístup k pripojeným zariadeniam, nastaveniam zvuku a videa a iným funkciám.

1 Stlačte tlačidlo **🏠 (Ponuka Doma)**.

↳ Zobrazí sa domovská ponuka.

2 Stlačte tlačidlo **🔍 Navigačné tlačidlo** a **OK** a vyberte nasledovné možnosti:

- **[Prehrať disk]** : Spustí prehrávanie disku.
- **[Prehľadávať USB]** : Sprístupní prehliadač obsahu pripojeného úložného zariadenia USB.
- **[Prehľadávať iPod]** : Sprístupní prehliadač obsahu pripojeného zariadenia iPod alebo iPhone.
- **[Prehľadávať PC]** : Sprístupní prehliadač obsahu pripojenej počítačovej siete.
- **[Nastavenie]** : Služi na prístup k ponukám, v ktorých možno meniť obraz, zvuk a iné nastavenia.

Výber zvuku

Táto časť vám pomáha pri výbere ideálneho zvuku videa alebo hudby.

- 1 Stlačte tlačidlo **⏏ SOUND SETTINGS/000** (**Možnosti zvuku**).
- 2 Stlačením tlačidla **Navigačné tlačidlá** (vľavo/vpravo) sprístupníte možnosti zvuku.

Zvukový zážitok	Popis
AUTO VOLUME	Nastaví konštantný výstupný signál na výstupe reproduktorov. Táto možnosť je pre zvukový vstup televízora ideálna v prípade, že je úroveň signálu reklám zvyčajne vyššia ako bežný obsah.
SOUND	Vyberie režim zvuku.
SURROUND	Vyberie priestorový alebo stereofónny zvuk.
TREBLE	Nastaví vysoké frekvencie výstupu.
MID	Nastaví stredné frekvencie výstupu.
BASS	Nastaví nízke frekvencie výstupu.
AUDIO SYNC	Vytvorí oneskorenie zvuku tak, aby sa zhodoval s rýchlosťou videa.

- 3 Vyberte jednu z možností a potom stlačte tlačidlo **OK**.
- 4 Stlačením tlačidla **↩ BACK** zatvorte ponuku.
Ak v priebehu piatich sekúnd nestlačíte žiadne tlačidlo, ponuka sa automaticky ukončí.

Zmena automatickej hlasitosti

Vyberte úroveň hlasitosti, ktorá vychádza z televízora alebo iných zariadení do domáceho kina.

- 1 Stlačte tlačidlo **⏏ SOUND SETTINGS/000** (**Možnosti zvuku**).
- 2 Vyberte možnosť **AUTO VOLUME** a potom stlačte tlačidlo **OK**.
- 3 Stlačením **Navigačné tlačidlá** (nahor/nadol) vyberte možnosť **ON** alebo **OFF**.
- 4 Stlačením tlačidla **OK** potvrdíte svoj výber.

Zmena režimu priestorového zvuku

Vďaka režimom priestorového zvuku si môžete vychutnať podmanivý zvuk.

- 1 Stlačte tlačidlo **⏏ SOUND SETTINGS/000** (**Možnosti zvuku**).
- 2 Vyberte možnosť **SURROUND** a potom stlačte tlačidlo **OK**.
- 3 Stlačením tlačidla **Navigačné tlačidlá** (nahor/nadol) vyberte nasledovné nastavenia:
 - **DOLBY VS** : Dolby Virtual Speaker.
 - **STEREO** : Dvojkanálový stereofónny zvuk. Ideálny na počúvanie hudby.
- 4 Stlačením tlačidla **OK** potvrdíte svoj výber.

Zmena výšok, stredov a basov

Zmeňte nastavenia vysokých frekvencií, stredových frekvencií a nízkych frekvencií vášho domáceho kina tak, aby vyhovovali vašim preferenciám pri prehrávaní videa alebo hudby.

- 1 Stlačte tlačidlo **⏏ SOUND SETTINGS/000** (**Možnosti zvuku**).
- 2 Vyberte možnosť **TREBLE**, **MID** alebo **BASS** a stlačte tlačidlo **OK**.
- 3 Stlačením **Navigačné tlačidlá** (nahor/nadol) upravte úroveň frekvencie.
- 4 Výber potvrdíte stlačením tlačidla **OK**.

Synchronizácia zvuku s videom

Ak zvuk a video nie sú synchronizované, môžete uskutočniť oneskorenie zvuku tak, aby sa zhodoval s videom.

- 1 Stlačte tlačidlo **⏏ SOUND SETTINGS/000** (**Možnosti zvuku**).
- 2 Vyberte možnosť **AUDIO SYNC** a potom stlačte tlačidlo **OK**.
- 3 Stlačením **Navigačné tlačidlá** (nahor/nadol) zosynchronizujte zvuk s videom.
- 4 Výber potvrdíte stlačením tlačidla **OK**.

Prehrávanie disku

Domáce kino dokáže prehrať širokú škálu diskov vrátane videa, zvuku a kombinovaných médií (napríklad disk CD-R, ktorý obsahuje obrázky JPEG a hudbu vo formáte MP3).

- 1 Do domáceho kina vložte disk.
- 2 Stlačte tlačidlo **DISC** alebo v domovskej ponuke vyberte položku **[prehrať disk]** a stlačte tlačidlo **OK**.
 - ↳ Spustí sa prehrávanie disku alebo sa zobrazí hlavná ponuka disku.
- 3 Prehrávanie ovládate pomocou nasledovných tlačidiel:

Tlačidlo	Postup
Navigačné tlačidlá	Navigácia v ponukách.
OK	Potvrdzuje zadanie alebo výber.
▶ (Prehrávanie)	Spustí alebo obnoví prehrávanie.
 	Pozastaví prehrávanie.
■	Zastaví prehrávanie.
◀▶	Prejde na predchádzajúcu alebo nasledujúcu stopu, kapitolu alebo súbor.
◀▶▶	Rýchle vyhľadávanie smerom dozadu alebo dopredu. Opakovaným stlačením tlačidla zmeníte rýchlosť vyhľadávania.
Navigačné tlačidlá (nahor/nadol)	Otočí obrázok proti smeru alebo v smere hodinových ručičiek.
SUBTITLE	Vyberie jazyk titulkov pre video.
POP-UP MENU/DISC MENU / ◻ (Ponuka disku)	Služí na prístup k ponuke disku alebo na jej zatvorenie.
☰ OPTIONS / ◻ (Možnosti)	Počas prehrávania sprístupní ďalšie možnosti prehrávania.

Pre formáty videa, ako sú DivX a WMV:

- Prehrávanie zastavíte stlačením tlačidla **■**.
- Ak chcete obnoviť prehrávanie videa od miesta, kde ste ho zastavili, stlačte tlačidlo **▶ (Prehrávanie)**.

- Ak chcete prehrávať video od začiatku, stlačte tlačidlo **OK**.

Poznámka

- Ak chcete z disku alebo úložného zariadenia USB prehrávať súbory DivX chránené prostredníctvom DRM, pripojte domáce kino k televízoru pomocou kábla HDMI.

Používanie funkcie Bonus View (Bonusové zobrazenie) na disku Blu-ray

Disky Blu-ray, ktoré podporujú funkciu Bonus View (Bonusové zobrazenie) (známa tiež pod názvom obraz v obraze) umožňujú zobrazenie špeciálneho obsahu, napr. komentáru režiséra počas sledovania hlavného programu.

- 1 V prípade potreby si v ponuke disku Blu-ray aktivujte funkciu BonusView (Bonusové zobrazenie) (alebo obraz v obraze).
- 2 Počas prehrávania hlavného programu stlačte tlačidlo **☰ OPTIONS/◻ (Možnosti)**.
 - ↳ Zobrazí sa ponuka možností.
- 3 Vyberte položku **[Výber PIP] > [PIP]** a potom stlačte tlačidlo **OK**.
 - ↳ Možnosti PIP [1]/[2] závisia od obsahu videa.
 - ↳ Obraz v obraze zobrazí video v malom okne.
- 4 Vyberte položku **[2. jazyk zvuku]** alebo **[2. jazyk titulkov]** a potom stlačte tlačidlo **OK**.
- 5 Vyberte jazyk prehrávania a stlačte tlačidlo **OK**.

Poznámka

- Ak chcete vypnúť funkciu Bonus View (Bonusového zobrazenia) (obraz v obraze), stlačte tlačidlo **☰ OPTIONS/◻ (Možnosti)**, vyberte položku **[Výber PIP] > [Vypnúť]** a potom stlačte tlačidlo **OK**.

Sprístupnenie funkcie BD-Live na disku Blu-ray

Disky Blu-ray, ktoré podporujú funkciu BD-Live, obsahujú exkluzívne služby, napr. filmy a iné on-line bonusy.

- 1 Prpravte pripojenie na Internet a nastavte sieť (pozrite si 'Pripojenie k počítačovej sieti a internetu' na strane 12).
- 2 Pripojte úložné zariadenie USB k domácomu kinu.
- 3 V ponuke disku vyberte ikonu BD-Live a stlačte tlačidlo **OK**.
 - ↳ Spustí sa načítavanie služby BD-Live. Čas načítania závisí od daného disku a dostupného internetového pripojenia.
- 4 Stlačením **Navigačné tlačidlá** prechádzajte obsahom služby BD-Live.
- 5 Stlačením tlačidla **OK** vyberte položku.

Poznámka

- Rozsah služieb funkcie BD-Live závisí od daného disku.
- Pri používaní služby BD-Live sa údaje na disku a v systéme domáceho kina sprístupnia poskytovateľovi obsahu.
- Ak chcete prevzaté súbory uložiť, použite úložné zariadenie USB s voľným priestorom minimálne 1 GB.
- Ak na prevzatie obsahu služby BD-Live nemáte dostatok pamäte, uvoľnite priestor v pamäti (pozrite si 'Zmena pokročilých nastavení' na strane 24).

Prehrávanie 3D videa


Toto domáce kino dokáže na 3D televízoroch prehrávať 3D video.

Skôr ako začnete sa uistite, že:

- váš televízor podporuje obraz v 3D a je pripojený k domácomu kinu cez rozhranie HDMI,
- používate disk Blu-ray 3D a
- máte 3D okuliare, ktoré sú kompatibilné s vašim 3D televízorom.


- 1 Vložte disk Blu-ray 3D do domáceho kina.
 - ↳ Televízor sa prepne na správny zdroj HDMI a automaticky sa spustí prehrávanie disku.
- 2 Ak sa prehrávanie disku nespustí automaticky, stlačte tlačidlo **DISC** alebo v základnej ponuke zvolte možnosť **[prehrať disk]** a potom stlačte tlačidlo **OK**.
- 3 Prehrávanie ovládate pomocou tlačidiel prehrávania. Pri vyhľadávaní dopredu alebo dozadu a pri niektorých iných režimoch prehrávania sa video zobrazuje v režime 2D. Pri normálnom prehrávaní sa opäť obnoví režim zobrazenia v 3D.
- 4 Nasadte si 3D okuliare a vychutnajte si efekty v 3D.

Prehrávanie 3D diskov v režime 2D

- 1 Stlačte tlačidlo  (**Ponuka Doma**).
- 2 Vyberte možnosť **[Nastavenie] > [Obraz] > [Blu-ray 3D video] > [Vypnúť]**.
- 3 Stlačte tlačidlo **OK**.
- 4 Spustíte prehrávanie disku Blu-ray 3D.
 - ↳ 3D video sa zobrazí v režime 2D.

Prehrávanie z úložného zariadenia USB

Domáce kino je vybavené konektorom USB, ktorý vám umožňuje prezerat' fotografie, počúvat' hudbu alebo sledovat' filmy uložené na úložnom zariadení USB.

- 1 Pripojte úložné zariadenie USB k domácomu kinu.
- 2 Stlačte tlačidlo  (**Ponuka Doma**).
 - ↳ Zobrazí sa domovská ponuka.
- 3 Vyberte položku **[Prehľadávať USB]** a potom stlačte tlačidlo **OK**.
 - ↳ Zobrazí sa prehliadač obsahu.
- 4 Vyberte súbor a potom stlačte tlačidlo **OK**.
- 5 Prehrávanie (pozrite si 'Prehrávanie disku' na strane 15) ovládate pomocou tlačidiel prehrávania.

Poznámka

- Ak úložné zariadenie USB nemožno pripojiť ku konektoru, použite predlžovací kábel USB.
- Domáce kino nepodporuje digitálne fotoaparáty, ktoré na zobrazenie fotografií vyžadujú počítačový program.
- Uložné zariadenie USB musí byť naformátované v systéme NTFS alebo FAT a kompatibilné s triedou veľkokapacitných pamäťových zariadení (Mass Storage Class).

Ďalšie funkcie prehrávania pre disk alebo zariadenie USB

K dispozícii je niekoľko pokročilých funkcií pre prehrávanie videa alebo obrázkov na disku alebo úložnom zariadení USB.

Používanie možností videa

Počas prezerania videa môžete sprístupniť niekoľko užitočných funkcií.

Poznámka

- Dostupné možnosti videa závisia od zdroja videa.

1 Stlačte tlačidlo  **OPTIONS** /  (**Možnosti**).
↳ Zobrazí sa ponuka možností videa.

2 Stlačením tlačidiel **Navigačné tlačidlá** a **OK** vyberte a nastavte možnosti:

- **[Jazyk zvuku]** : Vyberie jazyk zvuku pre video.
- **[Jazyk titulkov]** : Vyberie jazyk titulkov pre video.
- **[Posunutie titulkov]** : Nastaví polohu titulkov na obrazovke.
- **[Informácie]** : Zobrazí informácie o prehrávanom obsahu.
- **[Znaková množina]** : Vyberie súbor znakov, ktorý podporuje titulky DivX.
- **[Hľadanie podľa času]** : Zadaním času scény preskočí na špecičickú časť videa.
- **[2. jazyk zvuku]** : Vyberie druhý jazyk zvuku na prehrávanie.
- **[2. jazyk titulkov]** : Vyberie druhý jazyk titulkov na prehrávanie.

- **[Tituly]** : Vyberie konkrétny titul.
- **[Kapitoly]** : Vyberie konkrétnu kapitolu.
- **[Zoznam uhlov]** : Vyberie iný uhol kamery.
- **[Ponuky]** : Zobrazí ponuku disku.
- **[Výber PIP]** : Zobrazí okno Picture-in-Picture (Obraz v obraze).
- **[Približovanie]** : Priblíži obraz videoscény alebo obrázka. Stlačením **Navigačné tlačidlá** (vľavo/vpravo) vyberte koeficient priblíženia.
- **[Opakovať]** : Opakuje kapitolu alebo titul.
- **[Opakovať A-B]** : Označí dva body v rámci kapitoly alebo stopy pre opakované prehrávanie alebo vypne režim opakovaného prehrávania.
- **[Nastavenia obrázka]** : Vyberie preddefinované nastavenie farieb.

Použitie možností zobrazenia obrázkov

Pri prezeraní obrázkov môžete použiť niekoľko praktických funkcií.


1 Stlačte tlačidlo  **OPTIONS** /  (**Možnosti**).
↳ Zobrazí sa ponuka možností obrázkov.

2 Stlačením tlačidiel **Navigačné tlačidlá** a **OK** vyberte a nastavte možnosti:

- **[Otočiť +90]** : Otočí obrázok o 90 stupňov v smere hodinových ručičiek.
- **[Otočiť -90]** : Otočí obrázok o 90 stupňov proti smeru hodinových ručičiek.
- **[Približovanie]** : Priblíži obraz videoscény alebo obrázka. Stlačením **Navigačné tlačidlá** (vľavo/vpravo) vyberte koeficient priblíženia.
- **[Informácie]** : Zobrazí informácie o obrázku.
- **[Trvanie na snímku]** : Nastaví rýchlosť zobrazenia každého obrázku prezentácie.
- **[Animácia snímok]** : Vyberie animáciu pre prezentáciu.
- **[Nastavenia obrázka]** : Vyberie preddefinované nastavenie farieb.
- **[Opakovať]** : Zopakuje zvolený priečinok.




Používanie možností zvuku

Počas prehrávania zvuku môžete sprístupniť niekoľko užitočných funkcií.

- 1 Opakovaným stláčaním tlačidla  **OPTIONS** (Možnosti) prechádzajte cez nasledovné funkcie:
 - **REPEAT TRACK** : Opakované prehrávanie aktuálnej stopy.
 - **REPEAT DISC** : Opakované prehrávanie všetkých skladieb na disku alebo v priečinku.
 - **REPEAT RANDOM**: Prehrá zvukové stopy v náhodnom poradí.
 - **REPEAT OFF** : Vypnutie režimu opakovaného prehrávania.

Prehrávanie hudobnej prezentácie

Prehrávajte hudbu a obrázky súčasne a vytvárajte tak hudobné prezentácie.

- 1 Vyberte hudobnú skladbu a potom stlačte tlačidlo **OK**.
- 2 Stlačte tlačidlo  **BACK** a prejdite do priečinka s obrázkami.
- 3 Vyberte obrázok a stlačením tlačidla **OK** spustíte prezentáciu.
- 4 Stlačením tlačidla  prezentáciu ukončíte.
- 5 Ak znova stlačíte tlačidlo , zastavíte prehrávanie hudby.

Prehrávanie obsahu PC (DLNA)

Po pripojení domáceho kina k vašej domácej sieti môžete prehrávať hudbu a video alebo zobrazovať fotografie z počítača alebo iného mediálneho servera v tejto sieti.

Čo potrebujete:

- Kábllovú alebo bezdrôtovú domácu sieť pripojenú pomocou smerovača typu Universal Plug and Play (uPnP).
- Bezdrôtový adaptér USB od spoločnosti Philips alebo sieťový kábel LAN na pripojenie domáceho kina k vašej domácej sieti.
- Mediálny server, ako napríklad:
- PC s programom Windows Media Player 11 alebo novším; alebo

- Počítač Mac s programom Twonky Media Server.

Pomoc s použitím iných mediálnych serverov, ako napríklad TVersity, získate na webovej lokalite príslušného mediálneho servera.

Nastavenie softvéru mediálneho servera

Skôr, ako začnete:

- Pripojte domáce kino k vašej domácej sieti (pozrite si 'Pripojenie k počítačovej sieti a internetu' na strane 12).
- Pripojte svoj počítač k tej istej sieti.
- Skontrolujte, či brána firewall vo vašom počítači povoľuje spustenie programov Windows Media Player.

V programe Media Player 11 (Microsoft Windows)

- 1 Pripojte domáce kino k sieťovému smerovaču (pozrite si 'Pripojenie k počítačovej sieti a internetu' na strane 12).
- 2 Zapnite počítač a smerovač.
- 3 V počítači spustite program Windows Media Player.
- 4 Zvoľte položku **Knižnica > Zdieľanie médií**, a potom vyberte nastavenia na zdieľanie médií.
- 5 Zvoľte položku **Knižnica > Pridať do knižnice**, a potom vyberte nastavenia na zdieľanie priečinka, ktorý obsahuje médiá.
- 6 Zvoľte položku **Rozšírené možnosti**, a potom pridajte priečinky na zdieľanie.
- 7 Zvoľte položku **Knižnica > Použiť zmeny informácií o médiách** na aktivovanie vykonaných zmien.

V systéme Macintosh OS X Twonky Media (v4.4.2)

- 1 Pripojte domáce kino k sieťovému smerovaču (pozrite si 'Pripojenie k počítačovej sieti a internetu' na strane 12).
- 2 Zapnite počítač Macintosh a smerovač.
- 3 Ak si chcete kúpiť softvér alebo prevziať 30 dňovú skúšobnú verziu zdarma do vášho počítača Macintosh, navštívte stránku www.twonkymedia.com.
- 4 V počítači Macintosh spustite program Twonky Media.

- ↳ Nastavenie zdieľania médií je štandardne zapnuté, čím vám umožní priamo pridávať priečinky na zdieľanie médií.

- 5 Zvoľte položku **Basic Setup (Základné nastavenie) > Sharing (Zdieľanie)**, a potom vyberte nastavenia na pridanie umiestnenia priečinka alebo na pridanie viacerých priečinkov.
- 6 Zvoľte položku **Save Changes (Uložiť zmeny)** na aktivovanie vykonaných zmien.

Prehrávanie multimediálneho obsahu



Poznámka

- Skôr ako začnete prehrávať multimediálny obsah z počítača sa uistite, že je domáce kino pripojené k počítačovej sieti a softvér mediálneho servera je správne nastavený.

- 1 Stlačte tlačidlo (**Ponuka Doma**).
↳ Zobrazí sa domovská ponuka.
- 2 Vyberte položku [**Prehľadávať PC**] a potom stlačte tlačidlo **OK**.
↳ Zobrazí sa prehliadač obsahu.
- 3 Vyberte súbor a potom stlačte tlačidlo **OK**.
- 4 Prehrávanie (pozrite si 'Prehrávanie disku' na strane 15) ovládate pomocou tlačidiel prehrávania.

Prehrávanie z rádia

Domáce kino dokáže uložiť až 40 rozhlasových staníc.

- 1 Skontrolujte, či je pripojená anténa FM.
- 2 Stlačte tlačidlo **RADIO**.
↳ Ak ste nenastavili žiadne rozhlasové stanice, na paneli displeja sa zobrazí „**AUTO INSTALL...PRESS PLAY**“. Stlačte tlačidlo (**Prehrávanie**).
- 3 Prehrávanie ovládate pomocou nasledovných tlačidiel:

Tlačidlo	Postup
	Vyberie prednastavenú rozhlasovú stanicu.
Navigačné tlačidlá (vľavo/vpravo)	Vyhľadá rozhlasovú stanicu.
Navigačné tlačidlá (nahor/nadol)	Jemne ladí rozhlasovú frekvenciu.
	Toto tlačidlo stlačte a podržte stlačené, ak chcete vymazať prednastavenú rozhlasovú stanicu. Stlačením tohto tlačidla zastavíte vyhľadávanie rozhlasových staníc.
OPTIONS / (Možnosti)	Manuálne: Stlačením tohto tlačidla jedenkrát sprístupníte režim programovania a opätovným stlačením tlačidla uložíte rozhlasovú stanicu. Automatické: Stlačením a podržaním tohto tlačidla po dobu päť sekúnd opätovne nainštalujete rozhlasové stanice.
RADIO	Prepína medzi stereofónnym alebo monofónnym zvukom.



Poznámka

- Pásmo AM a digitálne rádio nie sú podporované.
- Ak sa nezistí žiaden stereofónny signál alebo sa nájde menej ako päť rozhlasových staníc, zobrazí sa výzva na opätovné nastavenie rozhlasových staníc.
- Ak chcete dosiahnuť čo najlepší príjem, umiestnite anténu ďalej od televízora alebo iného zdroja vyžarovania.

Prehrávanie zvuku z televízora alebo iných zariadení

Opakovaným stláčaním tlačidla **SOURCE/AUDIO SOURCE** vyberte zvukový výstup pripojeného zariadenia.

Prehrávanie z prehrávača MP3

Pripojte a prehrávajte zvukové súbory z prehrávača MP3 alebo iného externého zvukového zariadenia.

- 1 Pripojte prehrávač MP3 k domácejmu kinu podľa pokynov uvedených v stručnej úvodnej príručke.
- 2 Opakovane stlačajte tlačidlo **SOURCE/AUDIO SOURCE**, až kým sa na paneli displeja nezobrazí „**MP3 LINK**“.
- 3 Pomocou tlačidiel na prehrávači MP3 vyberte a prehrajte zvukové súbory.

Prehrávanie z prehrávača iPod alebo iPhone

Pripojením a inštaláciou doku Philips pre zariadenie iPod/iPhone môžete pomocou domáceho kina prehrávať hudbu, filmy a fotografie uložené na vašich prehrávačoch iPod alebo iPhone.

Poznámka

- Dok Philips pre prehrávač iPod/iPhone sa predáva samostatne.
- Keď je domáce kino v režime iPod, môžete si v doku váš prehrávač iPod/iPhone nabíjať.

Vložte prehrávač iPod alebo iPhone do doku

- 1 Dok pripojte k domácejmu kinu a žltý kompozitný kábel z doku pripojte k televízoru. Bližšie informácie nájdete v Stručnej úvodnej príručke k doku.
- 2 Zapnite prehrávač iPod alebo iPhone a vložte ho do doku.
- 3 Na diaľkovom ovládaní systému domáceho kina stlačte tlačidlo **☛ (Ponuka Doma)**, vyberte položku **[Prehľadávať iPod]** a stlačte tlačidlo **OK**.

Počúvanie hudby

- 1 Vložte prehrávač iPod alebo iPhone (pozrite si 'Vložte prehrávač iPod alebo iPhone do doku' na strane 20) do doku.
- 2 Na diaľkovom ovládaní domáceho kina stlačte tlačidlo **DOCK for iPod**.
↳ Na obrazovke televízora sa zobrazia zoznamy skladieb.
- 3 Stlačením **Navigačné tlačidlá** a **OK** vyberte a prehrajte skladby.

Sledovanie videa alebo prezeranie prezentácií

Poznámka

- V prehrávači iPod zapnite nastavenie TV ON.
- V prehrávači iPhone vyberte možnosť TV Out.


- 1 Vložte prehrávač iPod alebo iPhone (pozrite si 'Vložte prehrávač iPod alebo iPhone do doku' na strane 20) do doku.
- 2 Televízor prepnite na zdroj **AV/VIDEO** (zodpovedajúci žltému kompozitnému káblu).
↳ Obrazovka televízora zostane prázdna.
- 3 Na obrazovke prehrávača iPod alebo iPhone vyberte videá alebo fotografie.
- 4 Stlačením tlačidla **▶ (Prehrávanie)** spustíte prehrávanie videa alebo fotografií.
↳ Obraz sa zobrazí na obrazovke televízora.

Používanie funkcie Philips EasyLink

Systém domáceho kina podporuje funkciu Philips EasyLink, ktorá využíva protokol HDMI CEC (Consumer Electronics Control). Zariadenia kompatibilné s funkciou EasyLink, ktoré sú pripojené prostredníctvom konektorov HDMI, možno ovládať pomocou jedného diaľkového ovládača.

Poznámka


- Spoločnosť Philips neposkytuje 100% záruku na úplnú schopnosť vzájomnej spolupráce so všetkými zariadeniami HDMI CEC.

- 1 Na televízore a ostatných pripojených zariadeniach zapnite ovládanie prostredníctvom protokolu HDMI CEC. Bližšie informácie nájdete v príručke k televízoru alebo iným zariadeniam.
- 2 Stlačte tlačidlo  (**Ponuka Doma**).
- 3 Vyberte položku **[Nastavenie]** a potom stlačte tlačidlo **OK**.
- 4 Vyberte položku **[Easy Link] > [Easy Link]** a potom stlačte tlačidlo **OK**.
- 5 Vyberte možnosť **[Zapnúť]** a potom stlačte tlačidlo **OK**.
- 6 Teraz si môžete vyskúšať nasledujúce ovládacie prvky funkcie Philips EasyLink.

Prehrávanie jedným dotykom

Pri prehrávaní disku sa televízor automaticky prepne na správny kanál.

Prepnutie do pohotovostného režimu jedným dotykom

Ak na diaľkovom ovládaní stlačíte tlačidlo  (**Pohotovostný režim**), domáce kino a všetky pripojené zariadenia HDMI CEC (ak podporujú funkciu jednodotkového pohotovostného režimu) sa súčasne prepnú do pohotovostného režimu.

Ovládanie zvuku systému

Ak prehrávate cez zariadenie, ktoré má vlastný zvukový výstup pripojený k domácejmu kinu, domáce kino sa automaticky prepne na príslušný zvukový zdroj.

Ak chcete používať funkciu jednodotkového ovládania zvuku, aktivujte ju a postupujte podľa pokynov na obrazovke televízora pre správne priradenie pripojených zariadení ku vstupným konektorom zvuku domáceho kina.

Mapovanie zvukových vstupov

Ak sú pripojené nové zariadenia, vykoná aktualizáciu mapovania zvukových vstupov.




6 Zmena nastavení

Táto časť vám pomáha zmeniť nastavenia vášho domáceho kina.

Výstraha

- Väčšina nastavení je už nakonfigurovaná na najlepšie hodnoty pre domáce kino. Zmeňte ich iba v prípade, že na to máte konkrétny dôvod, v opačnom prípade je najlepšie ich nechať na prednastavených hodnotách.


Prístup do ponuky nastavenia

- 1 Stlačte tlačidlo  (**Ponuka Doma**).
- 2 Vyberte položku **[Nastavenie]** a potom stlačte tlačidlo **OK**.
↳ Zobrazí sa ponuka nastavenia.
- 3 Vyberte ponuku nastavení a potom stlačte tlačidlo **OK**.
Prečítajte si nasledujúce časti, ktoré obsahujú informácie o spôsobe zmeny nastavení domáceho kina.
- 4 Ak sa chcete vrátiť do predchádzajúcej ponuky, stlačte tlačidlo  **BACK** alebo stlačte tlačidlo , čím nastavenie ukončíte.

Poznámka

- Nemôžete zmeniť nastavenie zobrazené sivou farbou.

Zmena nastavení videa

- 1 Stlačte tlačidlo  (**Ponuka Doma**).
- 2 Vyberte položku **[Nastavenie]** a potom stlačte tlačidlo **OK**.
- 3 Vyberte možnosť **[Obraz]** a potom stlačte tlačidlo **OK**.
- 4 Vyberte a upravte nasledovné nastavenia:
 - **[TV obrazovka]:** Vyberie formát zobrazenia obrázkov na účely ich prispôsobenia televíznej obrazovke.
 - **[HDMI video]:** Vyberie video rozlíšenie HDMI.


- **[HDMI Deep Color]:** Ak je obsah videa nahratý pri zapnutej funkcii Deep Color a televízor túto funkciu podporuje, majú zobrazené farby viac farebných tieňov a tónov.
- **[Komponentné video]:** Vyberie rozlíšenie komponentného videa. Disky DVD chránené proti kopírovaniu môžu byť zobrazené iba v rozlíšení 480p/576p alebo 480i/576i.
- **[Blu-ray 3D video]:** Vyberie 3-rozmerný výstup obrazu, keď cez domáce kino prehrávané obraz v 3D. Domáce kino musí byť pripojené k 3D televízoru cez rozhranie HDMI.
- **[Nastavenia obrázka]:** Vyberie preddefinované nastavenie farieb.

5 Stlačením tlačidla **OK** potvrdíte svoj výber.

Poznámka

- Automaticky zvolí najlepšie nastavenie pre televízor. Ak meníte toto nastavenie, uistite sa, že televízor nové nastavenie podporuje.
- Pre nastavenia týkajúce sa pripojenia HDMI musí byť televízor pripojený prostredníctvom kábla HDMI.
- V prípade nastavení vzťahujúcich sa na progresívne alebo komponentné video musí byť televízor pripojený pomocou komponentného videa.


Zmena nastavení zvuku

- 1 Stlačte tlačidlo  (**Ponuka Doma**).
- 2 Vyberte položku **[Nastavenie]** a potom stlačte tlačidlo **OK**.
- 3 Vyberte možnosť **[Audio]** a potom stlačte tlačidlo **OK**.
- 4 Vyberte a upravte nasledovné nastavenia:
 - **[Nočný režim]:** Zvolí tichý alebo úplný dynamický zvuk. Nočný režim znižuje hlasitosť hlasných zvukov a zvyšuje hlasitosť tichších zvukov, ako napr. rozhovoru.
 - **[HDMI zvuk]:** Vyberie zvukový formát HDMI alebo vypne zvukový výstup HDMI pre televízor.
- 5 Stlačením tlačidla **OK** potvrdíte svoj výber.


Poznámka

- Pre nastavenia týkajúce sa pripojenia HDMI musí byť televízor pripojený prostredníctvom kábla HDMI.
- Pre disky DVD a Blu-ray (modely, ktoré podporujú prehrávanie diskov Blu-ray) s kódovaním Dolby je dostupný nočný režim.

Nastavenie siete

- 1 Stlačte tlačidlo  (**Ponuka Doma**).
- 2 Vyberte položku **[Nastavenie]** a potom stlačte tlačidlo **OK**.
- 3 Vyberte možnosť **[Sieť]** a potom stlačte tlačidlo **OK**.
- 4 Vyberte a upravte nasledovné nastavenia:
 - **[Inštalácia siete]:** Spustí káblové (Ethernet) alebo bezdrôtové nastavenie. Ak chcete nastaviť sieťové pripojenie, postupujte podľa pokynov.
 - **[Zobrazit' nastavenia siete]:** Zobrazí aktuálne nastavenia siete.
 - **[Zobrazit' nastavenia bezdrôtovej siete]:** Zobrazí aktuálne nastavenia Wi-Fi.
- 5 Stlačením tlačidla **OK** potvrdíte svoj výber.

Nastavenie funkcie EasyLink

- 1 Stlačte tlačidlo  (**Ponuka Doma**).
- 2 Vyberte položku **[Nastavenie]** a potom stlačte tlačidlo **OK**.
- 3 Vyberte možnosť **[Easy Link]** a potom stlačte tlačidlo **OK**.
- 4 Vyberte a upravte nasledovné nastavenia:
 - **[Easy Link]:** Zapne alebo vypne funkciu EasyLink.
 - **[Prehrávanie jedným dotykom]:** Zapne alebo vypne funkciu prehrávania jedným dotykom.

Ak je táto funkcia zapnutá, môžete prehrávanie disku v systéme domáceho kina spustiť pomocou diaľkového ovládania a televízor sa automaticky prepne na správny kanál.

- **[Pohotovostný režim jedným dotykom]** : Zapne alebo vypne funkciu pohotovostného režimu jedným dotykom.
Ak je táto funkcia zapnutá, domáce kino môžete prepnúť do pohotovostného režimu prostredníctvom diaľkového ovládania televízora alebo iných pripojených zariadení HDMI CEC.
- **[Ovládanie zvuku systému]** : Zapne alebo vypne ovládanie zvuku systému.
Ak je táto funkcia zapnutá, postupujte podľa pokynov na obrazovke TV, aby ste pripojené zariadenia správne priradili ku zvukovým konektorom domáceho kina. Domáce kino sa automaticky prepne na zvukový zdroj pripojeného zariadenia.
- **[Mapovanie zvukových vstupov]** : Ak sú pripojené nové zariadenia, vykoná aktualizáciu mapovania zvukových vstupov.

5 Stlačením tlačidla **OK** potvrdíte svoj výber.



Poznámka

- Pripojené zariadenia musia byť pripojené pomocou rozhrania HDMI a zapnuté.

Zmena nastavení predvolieb

- 1 Stlačte tlačidlo **🏠 (Ponuka Doma)**.
- 2 Vyberte položku **[Nastavenie]** a potom stlačte tlačidlo **OK**.
- 3 Vyberte možnosť **[Predvoľba]** a potom stlačte tlačidlo **OK**.
- 4 Vyberte a upravte nasledovné nastavenia:
 - **[Jazyk ponuky]** : Vyberie jazyk ponúk na obrazovke.
 - **[Audio]** : Vyberie jazyk zvuku pre video.
 - **[Titulok]** : Vyberie jazyk titulkov pre video.
 - **[Ponuka disku]** : Vyberie jazyk ponuky pre disk videa.

- **[Rodičovská kontrola]** : Obmedzí prístup k diskom nahratým s hodnotením prístupnosti. Ak chcete prehrávať všetky disky bez ohľadu na hodnotenie prístupnosti, vyberte úroveň „8“.
- **[Šetrič obrazovky]** : Zapne alebo vypne režim šetriča obrazovky. Ak je táto funkcia zapnutá, obrazovka po 10 minútach nečinnosti prejde do režimu nečinnosti (napríklad v režime pozastavenia alebo zastavenia).
- **[Automatický posun titulku]** : Zapne alebo vypne funkciu posunutia titulkov. Ak je táto funkcia zapnutá, automaticky upraví polohu titulkov tak, aby sa prispôbila obrazovke televízora.
- **[Zmeniť heslo]** : Nastaví alebo zmení kód PIN pre prehrávanie diskov s obmedzeným prístupom. Ak nemáte alebo ste zabudli váš kód PIN, zadajte „0000“.
- **[Zobrazovací panel]** : Zmení jas panelu displeja.
- **[Automatický pohotovostný režim]** : Zapne alebo vypne automatické prepnutie do pohotovostného režimu. Ak je táto funkcia zapnutá, domáce kino sa po 30 minútach nečinnosti prepne do pohotovostného režimu (napríklad v režime pozastavenia alebo zastavenia).
- **[VCD PBC]** : Zobrazí alebo preskočí ponuku s obsahom diskov VCD a SVCD.
- **[Časovač vypnutia]** : Nastaví časovač vypnutia, ktorý po určenom čase prepne domáce kino do pohotovostného režimu.


5 Stlačením tlačidla **OK** potvrdíte svoj výber.



Poznámka

- Ak váš preferovaný jazyk disku nie je dostupný, môžete zo zoznamu vybrať položku **[Iné]** a zadať 4-miestny kód jazyka, ktorý nájdete na zadnej strane tohto návodu.
- Ak vyberiete jazyk, ktorý nie je na disku dostupný, domáce kino použije predvolený jazyk disku.

Zmena pokročilých nastavení

- 1 Stlačte tlačidlo  (Ponuka Doma).
- 2 Vyberte položku **[Nastavenie]** a potom stlačte tlačidlo **OK**.
- 3 Vyberte možnosť **[Rozšírené]** a potom stlačte tlačidlo **OK**.
- 4 Vyberte a upravte nasledovné nastavenia:
 - **[Zabezpečenie BD-Live]** : Zakáže alebo povolí prístup k službe BD-Live.
 - **[Zdokonalený zvuk]** : Zapne alebo vypne dodatočné spracovanie zvuku na výstupe reproduktorov.
 - **[Aktualizácia/upgrade softvéru]** : Vyberie aktualizáciu softvéru zo siete alebo úložného zariadenia USB.
 - **[Vymazať pamäť]** : Vymaže lokálnu pamäť a odstráni súbory BD-Live, ktoré ste predtým prevzali. Ak používate úložné zariadenie USB, lokálny ukladací priečinok je „BUDA“.
 - **[DivX® VOD kód]** : Zobrazí registračný kód DivX VOD pre domáce kino.
 - **[Informácie o verzii.]** : Zobrazí verziu softvéru pre domáce kino.
 - **[Obnoviť predvolené nastavenia]** : Obnoví predvolené nastavenia domáceho kina naprogramované od výroby.
- 5 Stlačením tlačidla **OK** potvrdíte svoj výber.




Poznámka

- Na komerčných diskoch Blu-ray nemôžete zakázať prístup na Internet.
- Predtým ako si zakúpite videá vo formáte DivX a začnete ich prehrávať v domacom kine, zaregistrujte si domáce kino pomocou kódu DivX VOD na stránke www.divx.com.
- Nastavenia rodičovskej kontroly nemôžete vrátiť na predvolené hodnoty.


7 Aktualizovanie softvéru

Ak chcete skontrolovať nové aktualizácie, na webovej stránke Philips porovnajte aktuálnu verziu softvéru vášho domáceho kina s najnovšou verziou softvéru (ak je dostupná).

Kontrola verzie softvéru


- 1 Stlačte tlačidlo  (Ponuka Doma).
- 2 Vyberte položku **[Nastavenie]** a potom stlačte tlačidlo **OK**.
- 3 Vyberte položku **[Rozšírené]** > **[Informácie o verzii.]** a potom stlačte tlačidlo **OK**.
↳ Zobrazí sa verzia softvéru.

Aktualizácia softvéru zo siete


- 1 Pripravte internetové pripojenie (pozrite si 'Pripojenie k počítačovej sieti a internetu' na strane 12).
- 2 Stlačte tlačidlo  (Ponuka Doma) a vyberte položku **[Nastavenie]**.
- 3 Vyberte možnosť **[Rozšírené]** > **[Aktualizácia/upgrade softvéru]** > **[Sieť]**.
↳ Ak sa zistí médium aktualizácie, zobrazí sa výzva na spustenie alebo zrušenie aktualizácie.
- 4 Ak chcete aktualizáciu potvrdiť, postupujte podľa pokynov na obrazovke televízora.
↳ Po dokončení aktualizácie sa domáce kino automaticky vypne a znovu zapne.
 - Ak sa tak nestane, odpojte napájací kábel a o niekoľko sekúnd ho opätovne pripojte.



Poznámka

- Ak sa domáce kino nedokáže pripojiť na server spoločnosti Philips, stlačte tlačidlo  (Ponuka Doma) a vyberte položku **[Nastavenie]** > **[Sieť]** > **[Inštalácia siete]** na nastavenie siete.

Aktualizácia softvéru zo zariadenia USB

- 1 Na webovej stránke www.philips.com/support vyhľadajte najnovšiu verziu softvéru.
 - Vyhľadajte váš model a kliknite na položku „softvér a ovládače“.
- 2 V koreňovom adresári úložného zariadenia USB vytvorte priečinok s názvom „UPG“.
- 3 Prevezmite softvér do priečinka „UPG“ v úložnom zariadení USB.
- 4 Rozbaľte softvér do priečinka „UPG“.
- 5 Pripojte úložné zariadenie USB k domácejmu kinu.
- 6 Stlačte tlačidlo  (Ponuka Doma) a vyberte položku [Nastavenie].
- 7 Vyberte možnosť [Rozšírené] > [Aktualizácia/upgrade softvéru] > [USB].
- 8 Aktualizáciu dokončíte podľa pokynov na obrazovke.
 - ↳ Po dokončení aktualizácie sa domáce kino automaticky vypne a znovu zapne.
 - Ak sa tak nestane, odpojte napájací kábel a o niekoľko sekúnd ho opätovne pripojte.



Výstraha

- Počas aktualizácie softvéru nevypínajte napájanie ani neodpájajte úložné zariadenie USB, pretože by ste tým mohli poškodiť domáce kino.

8 Technické údaje výrobu



Poznámka

- Technické parametre a konštrukčné riešenie podliehajú zmenám bez predchádzajúceho upozornenia.

Kód regiónu

Typový štítok na zadnej alebo spodnej strane systému domáceho kina zobrazuje podporované regióny

Krajina	DVD	BD
Európa, Spojené kráľovstvo	 	
Ázia a Pacifik, Taiwan, Kórea	 	
Latinská Amerika	 	
Austrália, Nový Zéland	 	
Rusko, India	 	
Čína	 	

Prehrávacie médiá

- AVCHD, BD-RE, BD-Video, DVD-Video, DVD+R/+RW, DVD-R/-RW, DVD+R/-R DL, CD-R/CD-RW, zvukové CD, video CD/SVCD, obrázkové CD, MP3-CD, WMA-CD, DivX (Ultra)-CD, úložné zariadenie USB

Formát súborov

- Zvuk: .mp3, .wma, .wav
- Video: .avi, .divx, .mkv, .wmv
- Obrázky: .jpg, .gif, .png

Zosilňovač

- Celkový výstupný výkon: 400 W RMS
- Frekvenčný rozsah: 20 Hz – 20 kHz/±3 dB
- Odstup signálu od šumu: > 65 dB (CCIR) / (posudzované A)

- Citlivosť na vstupe:
 - AUX: 1000 mV
 - MP3 LINK: 550 mV

Video

- Systém signálu: PAL/NTSC
- Výstup komponentného videa: 480i/576i, 480p/576p, 720p, 1080i
- Výstup HDMI: 480i/576i, 480p/576p, 720p, 1080i, 1080p, 1080p24

Zvuk

- Digitálny zvukový vstup S/PDIF:
 - Koaxiálny: IEC 60958-3
- Vzorkovacia frekvencia:
 - MP3: 32 kHz, 44,1 kHz, 48 kHz
 - WMA: 44,1 kHz, 48 kHz
- Konštantná bitová rýchlosť:
 - MP3: 112 kb/s - 320 kb/s
 - WMA: 48 kb/s - 192 kb/s

Rádio

- Rozsah ladenia: FM 87,5 - 108 MHz (50 kHz)
- Odstup signálu od šumu: FM 55 dB
- Frekvenčný rozsah: FM 60 Hz - 12,5 kHz / ± 3 dB

USB

- Kompatibilita: Vysokorýchlostné pripojenie USB 2.0
- Podpora triedy: UMS (USB Mass Storage Class)
- Systém súborov: NTFS, FAT16, FAT32
- Maximálna podporovaná pamäť: < 160 GB

Hlavná jednotka

- Napájanie: 220 – 240 V; ~50 Hz
 - Európa/Rusko/Čína/India: 220 – 240 V, ~50 Hz
 - Tichooceánska Ázia/Latinská Amerika: 110 – 127 V/220 – 240 V; ~50 – 60 Hz prepínateľné
- Spotreba energie: 100 W
- Spotreba energie v pohotovostnom režime: $\leq 0,3$ W
- Rozmery (Š x V x H): 434 x 253 x 129 (mm)
- Hmotnosť: 3,6 kg

Subwoofer

- Impedancia: 3 ohmy
- Budiče reproduktorov: 165 mm (6,5") hlbokotónový reproduktor
- Frekvenčný rozsah: 20 Hz - 150 Hz
- Rozmery (Š x V x H): 196 x 395 x 342 (mm)
- Hmotnosť: 5,25 kg
- Dĺžka kábla: 4 m

Reproduktory

- Systém: širokopásmový satelitný
- Impedancia reproduktorov: 6 ohmov
- Budiče reproduktorov: 1 x 76 mm (3") hlbokotónový reproduktor + 25 mm (1") výškový reproduktor
- Frekvenčný rozsah 150 Hz - 20 kHz
- Rozmery (Š x V x H): 114 x 316 x 114 (mm)
- Hmotnosť: 1,03 kg
- Dĺžka kábla: 2 m

Technické špecifikácie laseru

- Typ lasera (dióda): InGaN/AlGaIn (BD), InGaAlP (DVD), AlGaAs (CD)
- Vlnová dĺžka: 405 +5 nm/-5 nm (BD), 650 +13 nm/-10 nm (DVD), 790 +15 nm/-15 nm (CD)
- Výstupný výkon (max. hodnoty): 20 mW (BD), 7 mW (DVD/CD)

9 Riešenie problémov



Varovanie

- Nebezpečenstvo zásahu elektrickým prúdom. Nikdy neodstraňujte kryt produktu.

Aby ste zachovali platnosť záruky, nikdy sa sami nepokúšajte opravovať produkt.

Ak zaznamenáte problém pri používaní tohto produktu, pred požiadanim o opravu skontrolujte nasledujúce body. Ak sa problém neodstráni, zaregistrujte svoj produkt a získajte podporu na lokalite www.philips.com/welcome.

Ak kontaktujete spoločnosť Philips, budete požiadaní o uvedenie čísla modelu a sériového čísla vášho produktu. Číslo modelu a sériové číslo sú uvedené na zadnej alebo spodnej strane produktu. Tieto čísla si zapíšte sem:

Číslo modelu _____

Sériové číslo _____

Hlavná jednotka

Tlačidlá na tomto domácom kine nefungujú.

- Odpojte domáce kino od napájacej zásuvky a o niekoľko minút ho opätovne zapojte.

Obraz

Žiadny obraz.

- Uistite sa, že je televízor prepnutý na správny zdroj pre domáce kino.

Pri pripojení cez rozhranie HDMI sa nezobrazuje žiadny obraz.

- Zmeňte nastavenie videa cez HDMI alebo počkajte 15 sekúnd na automatické obnovenie pôvodného stavu.
- Skontrolujte, či kábel HDMI nie je chybný. Kábel HDMI vymeňte za nový.

Po pripojení komponentného videa (Y Pb Pr) sa nezobrazuje žiadny obraz.

- Ak je pripojenie obrazu cez HDMI nastavené na možnosť **[Automatický]** alebo **[1080p/24 Hz]**, komponentné pripojenie nevysiela žiadny video výstup. Zmeňte nastavenia videa cez HDMI alebo pripojenie HDMI odstráňte.

Televízor nezobrazuje video signál s vysokým rozlíšením.

- Uistite sa, že disk obsahuje video s vysokým rozlíšením.
- Uistite sa, že televízor podporuje video s vysokým rozlíšením.

Zvuk

Žiadny zvuk.

- Uistite sa, že sú zvukové káble pripojené, a vyberte správny vstupný zdroj (napríklad **▶ SOURCE/AUDIO SOURCE**) pre zariadenie, ktoré chcete použiť na prehrávanie.

Pri pripojení cez rozhranie HDMI nie je počut' žiadny zvuk.

- Ak pripojené zariadenie nie je kompatibilné s ochranou HDCP (ochrana digitálneho obsahu pri prenose cez širokopásmové rozhrania) alebo podporuje iba rozhranie DVI, nemusíte počuť žiadny zvuk. Použite analógové alebo digitálne pripojenie zvuku.
- Uistite sa, že je možnosť **[HDMI zvuk]** zapnutá.

Pri sledovaní TV programu nepočuť žiadny zvuk.

- Zvukový kábel zo zvukového vstupu na domácom kine pripojte do zvukového výstupu na televízore a opakovaným stláčaním tlačidla **▶ SOURCE/AUDIO SOURCE** vyberte správny zdroj zvuku.

Rušený zvuk alebo ozvena.

- Ak prehrávate zvuk cez domáce kino, uistite sa, že je hlasitosť TV stlmená alebo nastavená na minimálnu úroveň.

Zvuk a video nie sú synchronizované.

- 1) Stlačte tlačidlo **≡ SOUND SETTINGS/000 (Možnosti zvuku)**. 2) Opakovane stláčajte tlačidlo **Navigationálne tlačidlá** (vľavo/vpravo), kým sa nezobrazí **AUDIO SYNC**, a stlačte tlačidlo **OK**. 3) Stláčením tlačidla **Navigationálne tlačidlá** (nahor/nadol) zosynchronizujte zvuk s videom.

Prehrávanie

Disk nemožno prehrať.



- Vyčistite disk.
- Uistite sa, že domáce kino tento disk (pozrite si 'Technické údaje výrobku' na strane 25) podporuje.
- Uistite sa, že domáce kino podporuje kód regiónu disku.

- Ak používate disk DVD±RW alebo DVD±R, uistite sa, či je disk dokončený.

Video súbory vo formáte DivX sa nedajú prehrať.

- Zastíte, aby bol súbor vo formáte DivX kódovaný podľa profilu „Home Theater Profile“ kódovacím zariadením DivX.
- Uistite sa, že video súbor vo formáte DivX je úplný.

Titulky súboru vo formáte DivX sa nezobrazujú správne.

- Uistite sa, že názov súboru s titulkami je rovnaký ako názov súboru s filmom.
- Vyberte správnu súpravu znakov: 1) Stlačte tlačidlo  **OPTIONS**/ (**Možnosti**).
- 2) Vyberte položku **[Znaková množina]**.
- 3) Vyberte podporovanú súpravu znakov.
- 4) Stlačte tlačidlo **OK**.

Obsah úložného zariadenia USB nie je možné načítať.

- Uistite sa, že je formát úložného zariadenia USB kompatibilný s domácim kinom (pozrite si 'Technické údaje výrobku' na strane 25).
- Uistite sa, že je úložné zariadenie USB naformátované na systém súborov, ktorý domáce kino podporuje.

Na obrazovke televízora sa zobrazí „No entry (Žiadny vstup)“ alebo znak „x“.

- Prevádzka nie je možná.

Funkcia EasyLink nefunguje.

- Uistite sa, že je domáce kino pripojené k televízoru, ktorý podporuje funkciu Philips EasyLink, a že je funkcia EasyLink zapnutá.

Nechcem, aby sa moje domáce kino zapínalo po zapnutí televízora.

- Jedná sa o správny spôsob činnosti funkcie Philips EasyLink (HDMI-CEC). Ak chcete, aby domáce kino pracovalo nezávisle, vypnite funkciu EasyLink.

Nemôžem sprístupniť funkcie služby BD-Live.

- Skontrolujte sieťové pripojenie (pozrite si 'Pripojenie k počítačovej sieti a internetu' na strane 12) alebo sa uistite, že je sieť nastavená (pozrite si 'Nastavenie siete' na strane 12).
- Vymažte úložný priestor pamäte. (pozrite si 'Zmena pokročilých nastavení' na strane 24)
- Uistite sa, že disk Blu-ray podporuje funkciu BD-Live.

Obsah videa (filmy, fotografie, videoklipy atď.) prehrávača iPod/iPhone sa nezobrazuje na obrazovke televízora.

- Prehľadávanie videa a fotografií nie je podporované. Obsah videa a fotografií môžete prehľadávať iba v samotnom prehrávači iPod/iPhone.

Obrázky z môjho prehrávača iPod/iPhone nevidím na obrazovke televízora.

- Pripojte žltý kompozitný kábel z doku do televízora.
- Televízor prepnite na zdroj **AV/VIDEO** (zodpovedajúci žltému kompozitnému káblu).
- Stlačením tlačidla **PLAY** na prehrávači iPod alebo iPhone spustíte prezentáciu.

Keď v dokovacej stanici prehrám hudbu zo zariadenia iPod alebo iPhone, zvuk sa preruší.

- Uistite sa, že je v zariadení iPod alebo iPhone nainštalovaný najnovší firmvér. Ďalšie informácie nájdete na stránke technickej podpory pre zariadenie iPod alebo iPhone.

Zariadenie prehráva 3D video vo režime 2D.

- Uistite sa, že je domáce kino pripojené k 3D televízoru cez rozhranie HDMI.
- Uistite sa, že používate disk Blu-ray 3D.
- Uistite sa, že je nastavenie **[Blu-ray 3D video]**zapnuté (pozrite si 'Zmena nastavení videa' na strane 21).

Televízna obrazovka je čierna.

- Uistite sa, že je domáce kino pripojené k televízoru cez rozhranie HDMI.
- Prepnite na správny zdroj HDMI vo vašom televízore.

Sieť

Bezdrôtová sieť sa nenašla alebo je rušená.

- Zabezpečte, aby bezdrôtová sieť nebola rušená mikrovlnnými rúrami, bezdrôtovými telefónmi DECT ani inými zariadeniami Wi-Fi vo vašom okolí.
- Ak bezdrôtová sieť nefunguje správne (pozrite si 'Nastavenie siete' na strane 22), skúste nainštalovať a použiť káblovú sieť.

10 Register

3	
3D video	16

B	
BD-Live	
nastavenie	12
prístup	16
bezpečnosť	4
Bonus View (Bonusové zobrazenie)	15

D	
dial'kový ovládač	6
disk	
podporované disky	25
prehrávanie	15
DivX	
znaková množina	17
DLNA	18

E	
EasyLink	
nastavenia	20, 22

F	
formáty súborov	25

H	
HDMI CEC (pozrite si informácie o funkcii Easylink)	20
heslo (kód PIN)	23
hľadanie podľa času videa	17

I	
Internet	
aktualizácia softvéru	24
BD-Live	16
pripojenie	12
iPod	
prehrávanie	20
prezentácia	20
pripojenie	12

J	
jazyk	
ponuka disku	23
titulky	17, 23
zobrazenie na obrazovke	23
zvuk	17, 23

K	
kapitola	17
konektory	9
kontaktujte nás	27

L	
likvidácia produktu	5

M	
mapovanie zvukových vstupov	20, 22
MP3	
prehrávanie	20

N	
nastavenia	
EasyLink	22
predvoľby	23
rodičovská kontrola	23

O	
obraz	
možnosti	17
otáčanie	17
prezentácia	18, 17
riešenie problémov	27
obraz v obraze	
2. jazyk titulkov	15
2. jazyk zvuku	15
zapnutie	15
opakovať	17, 15
otáčanie obrázkov	17
ovládanie zvuku systému	20

P	
posunutie titulkov	17, 23
prehľad	
diaľkový ovládač	6
hlavná jednotka	6
konektory	9
Prehľadávač'	
Počítač	19
prehrávanie	
2D video	16
3D video	16
disk	15
možnosti	15
multimediálny obsah	18
Prehrávač MP3	20
riešenie problémov	27
rozhlas	19
Úložné zariadenie USB	16
z počítača	18
prehrávanie jedným dotykom	20, 22
prepnutie do pohotovostného režimu jedným dotykom	20, 22
prezentácia	
animácia	17
prehrávanie hudobnej prezentácie	18
prehrávanie obsahu prehrávača	
iPod/iPhone	20
trvanie	17
pripojenie	
iné zariadenia	11
sieť	12
sprievodca	9
Televízor	10
zvuk z TV	11, 19

R	
recyklácia	5
regionálny kód	25
riešenie problémov	27
rozhlas	
ladenie	19
prehrávanie	19
program	19

S	
sieť'	
aktualizácia softvéru	24
nastavenie	12
pripojenie	12
softvér	
aktualizácia	24
verzia	24
softvér mediálneho servera	
nastavenie	18
starostlivosť'	4
starostlivosť' o produkt	4

T	
technické údaje produktu	25
Televízor	
pripojenie	10
zvuk z TV	11, 19
titul	17
titulky	
jazyk	17, 23

U	
USB	
aktualizácia softvéru	25
prehrávanie	16

V	
video	
možnosti	17
synchronizácia so zvukom	14

Z	
zmena nastavení	21
zosilňovač	25
zvuk	
jazyk	23
pripojenie	11
synchronizácia s videom	14
zvuk	
automatická hlasitosť	14
priestorové	14
riešenie problémov	27
výšky a basy	14

Language Code

Abkhazian	6566	Inupiaq	7375	Pushto	8083
Afar	6565	Irish	7165	Russian	8285
Afrikaans	6570	Íslenska	7383	Quechua	8185
Amharic	6577	Italiano	7384	Raeto-Romance	8277
Arabic	6582	Ivrit	7269	Romanian	8279
Armenian	7289	Japanese	7465	Rundi	8278
Assamese	6583	Javanese	7486	Samoan	8377
Avestan	6569	Kalaallisut	7576	Sango	8371
Aymara	6589	Kannada	7578	Sanskrit	8365
Azerbaijani	6590	Kashmiri	7583	Sardinian	8367
Bahasa Melayu	7783	Kazakh	7575	Serbian	8382
Bashkir	6665	Kernewek	7587	Shona	8378
Belarusian	6669	Khmer	7577	Shqip	8381
Bengali	6678	Kinyarwanda	8287	Sindhi	8368
Bihari	6672	Kirghiz	7589	Sinhalese	8373
Bislama	6673	Komi	7586	Slovensky	8373
Bokmål, Norwegian	7866	Korean	7579	Slovenian	8376
Bosanski	6683	Kuanyama; Kwanyama	7574	Somali	8379
Brezhoneg	6682	Kurdish	7585	Sotho; Southern	8384
Bulgarian	6671	Lao	7679	South Ndebele	7882
Burmese	7789	Latina	7665	Sundanese	8385
Castellano, Español	6983	Latvian	7686	Suomi	7073
Catalán	6765	Letzeburgesch;	7666	Swahili	8387
Chamorro	6772	Limburgan; Limburger	7673	Swati	8383
Chechen	6769	Lingala	7678	Svenska	8386
Chewa; Chichewa; Nyanja	7889	Lithuanian	7684	Tagalog	8476
中文	9072	Luxembourgish;	7666	Tahitian	8489
Chuang; Zhuang	9065	Macedonian	7775	Tajik	8471
Church Slav; Slavonic	6785	Malagasy	7771	Tamil	8465
Chuvash	6786	Magyar	7285	Tatar	8484
Corsican	6779	Malayalam	7776	Telugu	8469
Česky	6783	Maltese	7784	Thai	8472
Dansk	6865	Manx	7186	Tibetan	6679
Deutsch	6869	Maori	7773	Tigrinya	8473
Dzongkha	6890	Marathi	7782	Tonga (Tonga Islands)	8479
English	6978	Marshallese	7772	Tsonga	8483
Esperanto	6979	Moldavian	7779	Tswana	8478
Estonian	6984	Mongolian	7778	Türkçe	8482
Euskara	6985	Nauru	7865	Turkmen	8475
Ελληνικά	6976	Navaho; Navajo	7886	Twi	8487
Faroese	7079	Ndebele, North	7868	Uighur	8571
Français	7082	Ndebele, South	7882	Ukrainian	8575
Frysk	7089	Ndonga	7871	Urdu	8582
Fijian	7074	Nederlands	7876	Uzbek	8590
Gaelic; Scottish Gaelic	7168	Nepali	7869	Vietnamese	8673
Gallegan	7176	Norsk	7879	Volapuk	8679
Georgian	7565	Northern Sami	8369	Walloon	8765
Gikuyu; Kikuyu	7573	North Ndebele	7868	Welsh	6789
Guarani	7178	Norwegian Nynorsk;	7878	Wolof	8779
Gujarati	7185	Occitan; Provençal	7967	Xhosa	8872
Hausa	7265	Old Bulgarian; Old Slavonic	6785	Yiddish	8973
Herero	7290	Oriya	7982	Yoruba	8979
Hindi	7273	Oromo	7977	Zulu	9085
Hiri Motu	7279	Ossetian; Ossetic	7983		
Hrvatski	6779	Pali	8073		
Ido	7379	Panjabi	8065		
Interlingua (International)	7365	Persian	7065		
Interlingue	7365	Polski	8076		
Inuktitut	7385	Português	8084		

