

SPC315NC

---

Gebruiksaanwijzing

---



**PHILIPS**

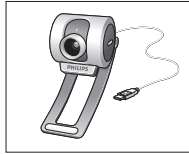
# Hulp nodig?

**On line-ondersteuning: <http://www.philips.com/support>**

Voor interactieve ondersteuning, downloads en veelgestelde vragen.

# Wat zit er in de verpakking?

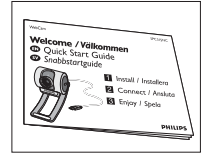
Controleer of de volgende onderdelen aanwezig zijn in de verpakking van de Philips SPC315NC. U heeft deze nodig om de Philips SPC315NC te installeren en te gebruiken.



*Philips-WebCam  
SPC315NC*



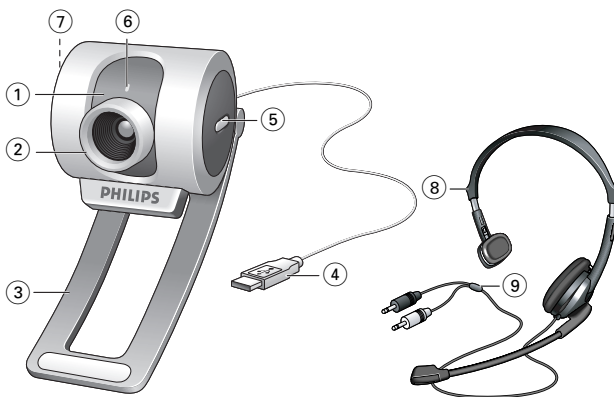
*Installatie-cd-rom met  
gebruiksaanwijzing*



*Beknopte installatie-  
handleiding*



*Hoofdtelefoon met  
microfoon*



### 1 Instelbare positielens

Om het beeld handmatig scherp te stellen.

### 2 Focusering

Om het beeld handmatig scherp te stellen.

### 3 Klem met rubberen randen

Om de WebCam aan de monitor van uw pc of aan het scherm van uw laptop te bevestigen..

### 4 USB-stekker

Om de WebCam te verbinden met de USB-poort van de laptop of van de pc op uw bureau.

Als de USB-verbinding gemaakt is dan wordt de WebCam gevoed door de pc of laptop.

### 5 Foto-toets

Om foto's te maken zonder uw muis te gebruiken.

### 6 Activiteitsindicator

Brandt blauw als de WebCam in gebruik is.

### 7 QuickLaunch-toets (snelstart-toets)

Om de VLounge Premium-software snel en eenvoudig op te starten.

### 8 Hoofdtelefoon met microfoon

Om te praten met en te luisteren naar uw gesprekspartner bij video-chatten.

### 9 Audiokabel

Zwarte hoofdtelefoonstekker (🎧) – om aan te sluiten op de microfoonaansluiting van de geluidskaart van de pc.

Grijze microfoonstekker (!) – om aan te sluiten op de hoofdtelefoonaansluiting of de groene bus van de geluidskaart van de pc.

## **2 Hulp nodig?**

## **3 Wat zit er in de verpakking?**

## **4 Overzicht van de functies**

## **5 Contents**

## **6 Welkom**

## **7 Belangrijk**

7 Veiligheidsmaatregelen

7 Copyright

## **8 Installeren**

8 Webcam-software installeren

10 De WebCam op uw pc / laptop aansluiten

## **12 Webcam-instellingen**

12 Algemene bedieningselementen

13 Beeldbedieningselementen

14 Geluidbedieningselementen

## **15 Toepassingen gebruiken**

15 VLounge

16 Skype

16 MSN Messenger

17 Yahoo! Messenger

17 AOL Instant Messenger

17 Foto's maken met Windows® XP

## **18 Technische gegevens**

## **19 Belangrijke informatie**

19 Beperkte aansprakelijkheid

19 FCC-voorschriften

20 Milieu

20 Systeemvereisten

20 Beperkte garantie

20 Beperkte schadeaansprakelijkheid

Met de Philips-WebCam SPC315NC hebt u een apparaat aangeschaft dat aan de strengste normen voldoet en waarvan u jaren zorgeloos plezier zult hebben. De SPC315NC WebCam staat garant voor schitterende beelden en prachtige kleuren. Het installeren van interface-kaarten en losse voedingen hoeft niet meer; u heeft deze niet langer nodig.

De WebCam wordt rechtstreeks via de USB-kabel gevoed en de WebCam stuurt audio en video direct terug naar uw pc!

De nieuwe WebCam kan na het installeren voor allerlei toepassingen gebruikt worden, bijvoorbeeld:

- **Videovergaderingen:** gebruik de Philips SPC315NC WebCam voor video-chatten en -vergaderingen (de Philips SPC315NC WebCam werkt met Skype, MSN Messenger, Yahoo! Messenger en AOL Messenger);
- **Video-e-mail / video-opnames:** maak uw eigen videopresentaties, video-mail, productdemonstraties, training-video's, Internet-clips enzovoort;
- **Foto's:** gebruik afbeeldingen in presentaties, maak postkaarten of verstuur ze per e-mail of op diskette. De WebCam werkt met alle toepassingen die gebruik maken van het TWAIN-interface om een afbeelding te verkrijgen.
- **Bewerken en speciale effecten:** na het opnemen van de gewenste afbeeldingen met de Philips-WebCam SPC315NC, kunnen de afbeeldingen heel eenvoudig bewerkt worden met behulp van beeld- of videobewerkingsprogramma's.

De volgende hoofdstukken in deze gebruiksaanwijzing beschrijven stap voor stap het installatieproces en geven meer uitleg over het gebruik van de Philips SPC315NC WebCam.

Lees de volgende instructies aandachtig door en bewaar ze zorgvuldig voor later.

Het is makkelijk als u de handleiding van uw pc bij de hand hebt om daarin snel iets te kunnen opzoeken.

## Veiligheidsmaatregelen

Houd u zich aan de volgende richtlijnen, zodat u de WebCam veilig kunt gebruiken en defecten voorkomt.

- Gebruik de WebCam nooit in een omgeving waar de condities buiten het volgende bereik vallen: temperatuur: 0°C tot 40°C, relatieve luchtvochtigheid: 45% ~ 85%.
- Gebruik of bewaar uw WebCam niet:
  - in direct zonlicht of
  - een zeer vochtige of stoffige omgeving;
  - dicht bij warmtebronnen.
- Als uw WebCam nat is geworden, maak hem dan zo snel mogelijk droog met een zachte doek.
- Als de lens vuil is, maak die dan met een lenskwastje of zacht doekje schoon.  
Raak de lens **NOOIT** met uw vingers aan.
- Maak de buitenkant van de WebCam met een zachte doek schoon.
- Gebruik **NOOIT** reinigers die alcohol, spiritus, ammonia enzovoort bevatten.
- Probeer **NOOIT** zelf de WebCam te openen of te repareren. Maak de WebCam niet open. Breng de WebCam bij technische gebreken naar uw Philips-leverancier.
- Gebruik de WebCam **NIET** onder water.
- Bescherm de WebCam tegen olie, dampen, stoom, vocht en stof.
- Richt de WebCam-lens nooit direct naar de zon.

## Copyright

Copyright© 2003 Philips Consumer Electronics B.V.

Alle rechten voorbehouden. Geen enkel deel van dit document mag zonder voorafgaande schriftelijke toestemming van Philips in enigerlei vorm of op enigerlei wijze, noch elektronisch, mechanisch, magnetisch, optisch, chemisch of handmatig, noch op enige andere wijze, worden gereproduceerd, uitgezonden, uitgetrokken, opgeslagen in een geheugen of worden vertaald in een andere taal of computertaal.

Merkenamen en productnamen zijn handelsmerken of geregistreerde handelsmerken van hun respectieve eigenaars.

## Webcam-software installeren

De bijgeleverde software werkt alleen op pc's met de besturings-systemen Microsoft® Windows® 98SE, ME, 2000 en XP.

### Let op!

- Maak, voor u begint, al uw USB-randapparatuur los van uw computer (behalve een USB-toetsenbord en een USB-muis).
- Sluit uw WebCam nog niet aan. Start eerst de installatie-cd-rom.
- Zorg dat u uw cd-rom met Windows® bij de hand hebt.
- De SPC315NC WebCam is 'XP Plug & Play'.

Dit betekent dat, als u Windows XP gebruikt en als u Service Pack 2 en de recentste Microsoft Windows XP-updates geïnstalleerd heeft, u de SPC315NC WebCam-driver niet hoeft te installeren. U hoeft slechts de WebCam aan te sluiten en de SPC315NC WebCam is klaar voor gebruik.



### 1 Leg de installatie-cd-rom in het cd-rom-/dvd-station van uw computer / laptop.

> Enkele seconden later verschijnt automatisch het taalkeuzeschermb ('Language selection').



### Let op!

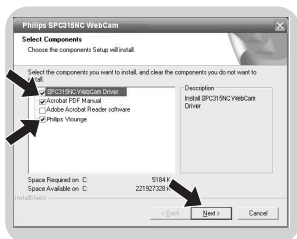
Als het taalkeuzeschermb ('Language selection') niet automatisch verschijnt, open dan Microsoft® Windows® Explorer en dubbelklik op het pictogram 'Set-up.exe' in de cd-rom-directory.

### 2 Kies uw taal en klik op 'OK'.

> Op uw monitor verschijnt het volgende scherm.

### 3 Kies in ieder geval 'SPC315NC WebCam Driver' en 'Philips VLounge'.

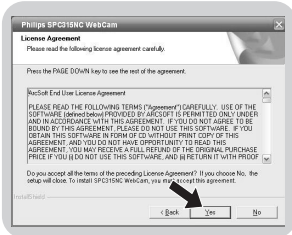
Klik op 'Next' (Volgende).



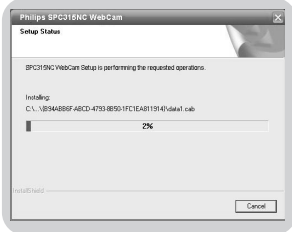


> De volgende softwarelicentieovereenkomst verschijnt.

**4** Klik op 'Yes' (Ja) om verder te gaan met de installatie.



> Het volgende scherm, met een voortgangsbalk, verschijnt.



> Als het installeren gelukt is dan verschijnt het onderstaande scherm.

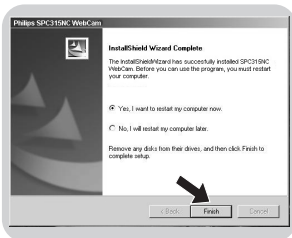
**5** Klik op 'Finish' (Afsluiten).

**6** Start uw pc / laptop opnieuw op wanneer u klaar bent met de installatie van de software.

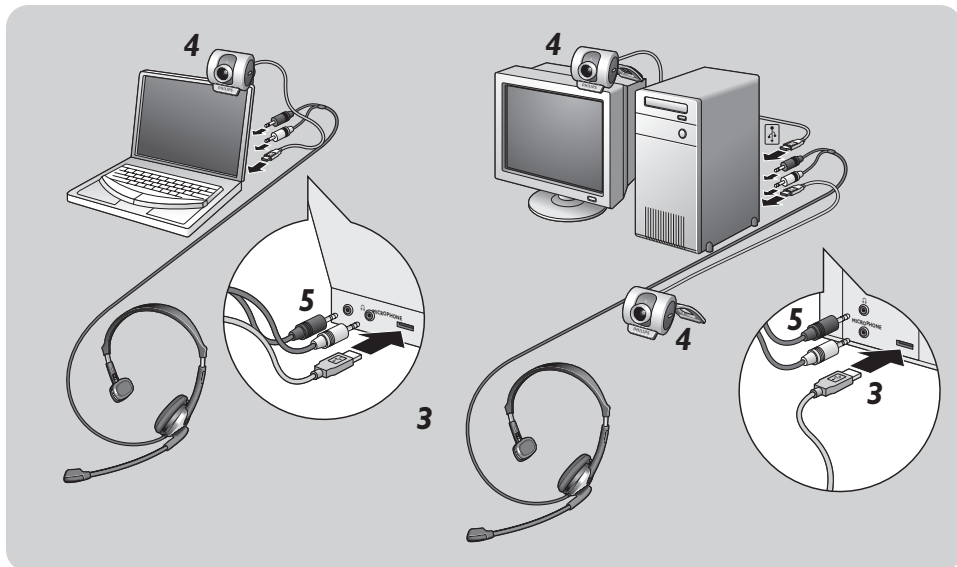
> Na het installeren van de software wordt op uw bureaublad het pictogram van V(ideo)-Lounge toegevoegd.

> VLounge biedt u toegang tot alle software voor de camera. Zie hoofdstuk 'Toepassingen gebruiken'.

**7** U kunt nu uw WebCam aansluiten.



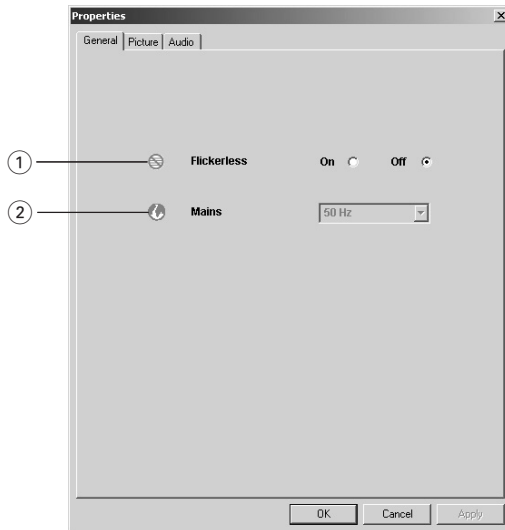
## De WebCam op uw pc / laptop aansluiten



- 1 Zorg dat u eerst de installatie-cd-rom gebruikt heeft voordat u de WebCam op de pc / laptop aansluit.
- 2 Schakel de pc / laptop in.
- 3 Sluit de USB-stekker van de USB-kabel aan op de USB-poort van de pc / laptop.  
 > De WebCam wordt nu gevoed vanuit de pc / laptop.
- 4 Gebruik de klem en de twee rubberen randen om de WebCam aan de monitor van uw pc of aan het scherm van uw laptop te bevestigen, of klap de klem open en zet de WebCam op uw bureau.
- 5 Sluit de audiokabel van de hoofdtelefoon aan op de geluidskaart van uw pc / laptop.
  - Sluit de zwarte hoofdtelefoonstekker (🎧) aan op de hoofdtelefoonaansluiting van de geluidskaart van de pc.
  - Sluit de grijze microfoonstekker (!) aan op de microfoonaansluiting of op de groene bus van de geluidskaart.

De video-instellingen van de Philips SPC315NC kunnen gewijzigd worden binnen een toepassing of afzonderlijk door op het pictogram VProperty  te klikken; dit pictogram bevindt zich in de Windows-taakbalk rechts onderaan op uw scherm. De meeste toepassingen kunnen een 'live preview' videobeeld laten zien op uw monitor. Maak altijd gebruik van deze mogelijkheid zodat u het effect van een gewijzigde instelling op uw scherm kunt zien.

## Algemene bedieningselementen



### ① Flickerless (flikkeringvrij beeld)

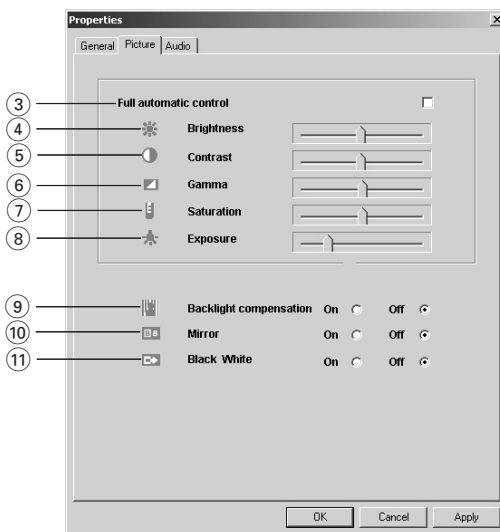
Het gebruik van de optie 'Flickerless image' (flikkeringvrij beeld) is enkel nodig in de buurt van flikkerende lampen (bijvoorbeeld fluorescerende of neonlampen); op die manier voorkomt u videobeelden met flikkeringen of eigenaardige kleuren. Gebruikt u deze optie bij normale verlichting dan kunt u een overbelicht videobeeld krijgen.

### ② Region (Regio)

Als u de Philips SPC315NC in Europa gebruikt, kies '50 Hz' en als u de Philips SPC315NC in Noord-Amerika gebruikt, kies dan '60 Hz'. Voor Azië hangt deze instelling af van de lokale netspanning. Kies bijvoorbeeld voor China '50 Hz' en voor Taiwan '60 Hz'. Voor Japan is deze instelling afhankelijk van de regio.

Controleer de lokale netspanning om de juiste regio-instelling 'Region' te kunnen kiezen.

## Beeldbedieningselementen



### ③ Full automatic control (Volledig automatische bediening): On/Off (aan/uit)

De volledige automatische bediening ('Full automatic control') is de allermakkelijkste manier om alle mogelijkheden van uw Philips-WebCam SPC315NC te benutten.

U kunt er echter ook voor kiezen om alle WebCam-instellingen handmatig te bedienen door de volautomatische bediening uit te schakelen. Bij normaal gebruik geniet het inschakelen van de volledige automatische bediening de voorkeur.

De volledig automatisch bediening stelt de volgende functies in:

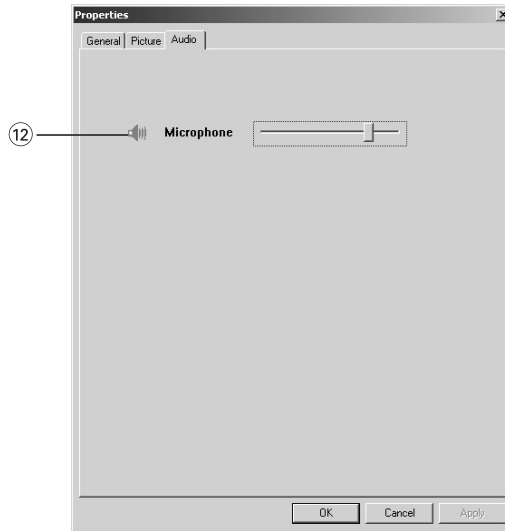
- Automatische belichting ('Exposure') en automatische witbalansregeling voor het verkrijgen van het best mogelijke videosignaal;
- Automatische beeldsnelheidskeuze ('Frame rate') om de WebCam-gevoeligheid te verbeteren bij slechte verlichting.

### ④ Brightness (helderheid)

Met de functie 'Brightness' kunt u de helderheid van de weergegeven afbeelding of video naar uw eigen smaak instellen. Gebruik de schuifschakelaar om de gewenste instelling te vinden.

- ⑤ **Contrast**  
Met de functie 'Contrast' kunt u de ratio tussen donker en licht naar uw eigen smaak instellen. Gebruik de schuifschakelaar om de gewenste instelling te vinden.
- ⑥ **Gamma**  
Met de functie 'Gamma' kunt u de donkere gebieden binnen de weergegeven afbeelding of video lichter maken en meer details weergeven zonder dat de reeds lichtere gebieden overbelicht worden. Gebruik de schuifschakelaar om de gewenste instelling te vinden.
- ⑦ **Saturation (verzadiging)**  
Met de functie 'Saturation' kunt u de kleurweergave van de afbeelding of video van zwart-wit tot fullcolour naar uw eigen smaak instellen. Gebruik de schuifschakelaar om de gewenste instelling te vinden.
- ⑧ **Exposure (Belichting)**  
De functie 'Exposure' bepaalt de hoeveelheid licht die op de videosensorchip valt door de versterking en de sluitersnelheid te regelen;  
Bij handmatige bediening kunt u de versterking en de sluitersnelheid met de hand instellen. Als de volledig automatische bediening ingeschakeld is dan zijn de belichtingsfuncties niet beschikbaar.
- ⑨ **Backlight compensation (tegenlichtcompensatie)**  
Schakel de tegenlichtcompensatie in om de beeldkwaliteit te verbeteren wanneer u een opstelling heeft met een achtergrond met een hoog verlichtingsniveau (bijvoorbeeld wanneer iemand voor een felle lamp zit).
- ⑩ **Mirror (spiegelen)**  
Als u de functie 'Mirror Image' aanvinkt dan wordt de afbeelding horizontaal gespiegeld. Deze functie kan gebruikt worden om de Philips SPC315NC en de monitor als spiegel te gebruiken, of om een foto te maken van een gespiegeld beeld.
- ⑪ **Black and white (zwart-wit)**  
De functie 'Black & White' (zwart-wit) kunt u aanvinken om kleurenafbeeldingen zwart-wit te maken en dit ongedaan te maken.

## Geluidbedieningselementen




### ⑫ Volumeschuifschakelaar

Met deze schuifschakelaar kunt u het microfoonvolume handmatig instellen.

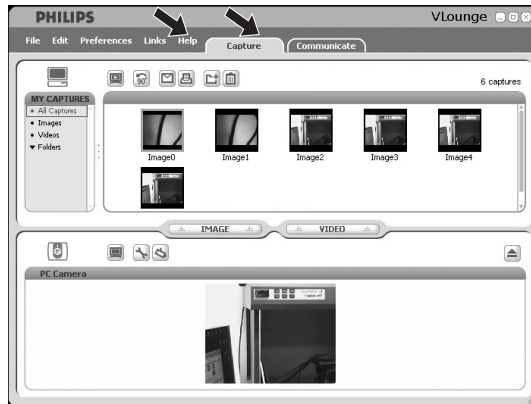
## VLounge

Via Philips V(ideo)-Lounge kunt u alle toepassingen starten.

VLounge is het hoofdprogramma dat eenvoudig toegang biedt tot de Philips-WebCam en tot alle afbeeldings- en videotoepassingen die u tijdens de setup geïnstalleerd heeft.

- U kunt VLounge starten via 'Snel starten' in uw Windows-taakbalk, via 'SPC315NC WebCam' in 'Alle programma's' of door te klikken op het pictogram VLounge  op het bureaublad.

> VLounge wordt nu opgestart en het keuzeschermb van VLounge verschijnt.



- In het menu 'Capture' kunt u uw foto's en video-opnames overzetten, bekijken, bewerken, per e-mail versturen, printen en ordenen.
- Heeft u meer hulp nodig, lees dan de 'Help'-documentatie onder de optie 'Help' in de menubalk van VLounge.

## Skype

U kunt Skype downloaden en installeren via de Skype-website:

<http://www.skype.com>.

Volg de instructies op het scherm tijdens het downloaden en installeren van Skype.

## MSN Messenger

U kunt MSN Messenger downloaden en installeren via de Microsoft MSN Messenger websites. In de onderstaande lijst vindt u het website-adres voor uw land waar u MSN Messenger kunt downloaden:

België (Nederlandstalig) - <http://messenger.msn.be>

België (Franstalig) - <http://messenger.fr.msn.be>

Denemarken - <http://messenger.msn.dk>

Duitsland - <http://messenger.msn.de>

Finland - <http://messenger.msn.fi>

Frankrijk - <http://messenger.msn.fr>

Italië - <http://messenger.msn.it>

Nederland - <http://messenger.msn.nl>

Noorwegen - <http://messenger.msn.no>

Oostenrijk - <http://messenger.msn.at>

Portugal - <http://messenger.msn.com>

Spanje - <http://messenger.msn.es>

Verenigd Koninkrijk - <http://messenger.msn.co.uk>

V.S. - <http://messenger.msn.com>

Zweden - <http://messenger.msn.se>

Zwitserland (Duitstalig) - <http://messenger.msn.ch>

Zwitserland (Franstalig) - <http://messenger.fr.msn.ch>

Volg de aanwijzingen op het scherm tijdens het downloaden en installeren van MSN Messenger.



## Yahoo! Messenger

U kunt Yahoo! Messenger downloaden en installeren via de Yahoo! Messenger websites. In de onderstaande lijst vindt u het website-adres voor uw land waar u Yahoo! Messenger kunt downloaden:

België - <http://messenger.yahoo.com>  
Denemarken - <http://dk.messenger.yahoo.com/>  
Duitsland - <http://de.messenger.yahoo.com/>  
Finland - <http://messenger.yahoo.com>  
Frankrijk - <http://fr.messenger.yahoo.com/>  
Italië - <http://it.messenger.yahoo.com/>  
Nederland - <http://messenger.yahoo.com>  
Noorwegen - <http://no.messenger.yahoo.com>  
Oostenrijk - <http://messenger.yahoo.com>  
Portugal - <http://messenger.yahoo.com>  
Spanje - <http://es.messenger.yahoo.com/>  
Verenigd Koninkrijk - <http://uk.messenger.yahoo.com>  
V.S. - <http://messenger.yahoo.com>  
Zweden - <http://se.messenger.yahoo.com/>  
Zwitserland - <http://messenger.yahoo.com>

Volg de aanwijzingen op het scherm tijdens het downloaden en installeren van Yahoo! Messenger:

## AOL Instant Messenger

U kunt AOL Instant Messenger downloaden en installeren via de America Online website. Hieronder vindt u het website-adres waar u AOL Instant Messenger kunt downloaden:

<http://www.aim.com/>

Volg de aanwijzingen op het scherm tijdens het downloaden en installeren van AOL Instant Messenger:

## Foto's maken met Windows® XP

U kunt Microsoft® Windows® XP gebruiken om foto's te maken met uw Philips SPC315NC WebCam.

Heeft u extra ondersteuning nodig, kijk dan bij de onderwerpen van 'Help' van Microsoft® Windows® XP.  
Zoek naar 'Get picture' (Foto's maken).

## Technische gegevens

Sensor .....	QVGA CMOS
Videoresolutie (max.) .....	QVGA (320 X 240)
Beeldresolutie (max.) .....	VGA (640 X 480)
Verlichting .....	< 10 lux
Geïntegreerde lens .....	F=2.8
Dataformaat .....	I420, IYUV
Interfacing .....	USB 2.0 compatibel (2,1 m USB-kabel)
Microfoon .....	Externe microfoon bijgeleverd
Voeding .....	Via de USB-kabel
Voltage .....	5V (— — —), 0.5A

## Beperkte aansprakelijkheid

Philips sluit garanties of waarborgen met betrekking tot de inhoud van dit document uit, inclusief, maar niet beperkt tot, elke garantie op verkoopbaarheid of geschiktheid voor enigerlei doel. Philips is op geen enkele wijze aansprakelijk voor fouten in dit document. Philips is niet verplicht de informatie in dit document aan nieuwe ontwikkelingen aan te passen.

## FCC-voorschriften

Deze apparatuur voldoet aan deel 15 van de FCC-voorschriften. Het apparaat mag alleen onder de volgende twee voorwaarden worden gebruikt:

- 1 Dit apparaat mag geen schadelijke storingen veroorzaken en
- 2 dit apparaat moet ongevoelig zijn voor externe storingen, met inbegrip van storingen die de werking kunnen verstoren.

### Let op!

*Dit apparaat is getest en voldoet aan de criteria voor Klasse B digitale apparatuur, overeenkomstig deel 15 van de FCC-voorschriften. Deze criteria zijn opgesteld om een redelijke bescherming te bieden tegen hinderlijke storingen in een woonomgeving. In deze apparatuur wordt elektrische energie opgewekt die storing kan veroorzaken in radio- en tv-ontvangst als hij niet volgens de in deze handleiding gegeven voorschriften wordt aangesloten en gebruikt. Dit vormt echter geen garantie dat in een specifieke toepassing geen enkele storing zal optreden. Als u denkt dat een storing op radio of tv wordt veroorzaakt door deze apparatuur, schakel die apparatuur dan uit. Is de storing verdwenen, dan is deze apparatuur waarschijnlijk de oorzaak. U kunt proberen de storing op te heffen door een of meer van de volgende maatregelen:*

- Verander de richting of positie van de ontvangerantenne.
- Zet de apparatuur verder van de receiver af.
- Gebruik voor de apparatuur en de receiver stopcontacten van verschillende groepen.
- Vraag uw leverancier of een ervaren radio-/tv-technicus om advies.

Elke ontoelaatbare aanpassing aan deze apparatuur kan tot gevolg hebben dat de toestemming tot het gebruik van de apparatuur vervalt.

# Belangrijke informatie

## Milieu

### *Verwijdering van uw oude product*

Uw product is vervaardigd van kwalitatief hoogwaardige materialen en onderdelen, welke gerecycled en opnieuw gebruikt kunnen worden.



Als u op uw product een doorstreepte afvalcontainer op wieltjes ziet, betekent dit dat het product valt onder de EU-richtlijn 2002/96/EC.

Win inlichtingen in over de manier waarop elektrische en elektronische producten in uw regio gescheiden worden ingezameld.

Neem bij de verwijdering van oude producten de lokale wetgeving in acht en plaats deze producten niet bij het gewone huishoudelijke afval. Als u oude producten correct verwijdert voorkomt u negatieve gevolgen voor het milieu en de volksgezondheid.

### **WAARSCHUWING**

Plastic zakken kunnen gevaarlijk zijn. Houd deze zak uit de buurt van baby's en kleine kinderen om verstikkingsgevaar te voorkomen.

### **Systeemvereisten**

- Microsoft® Windows® 98SE/2000/ME of XP;
- Pentium® III, 500 Mhz of gelijkwaardig;
- 128MB RAM en 100 MB vrije ruimte op de harde schijf;
- Een vrije USB-poort en een cd-rom-/dvd-station.

### **Beperkte garantie**

De software op de cd-rom wordt geleverd zoals opgeslagen op de cd-rom, zonder enigerlei uitdrukkelijke of impliciete garanties. Vanwege de verschillende typen apparatuur en programmatuur waarmee dit programma wordt gebruikt, geeft Philips geen enkele garantie op geschiktheid voor enigerlei doel.

### **Beperkte schadeaansprakelijkheid**

De fabrikant is niet aansprakelijk voor enigerlei indirecte, speciale, incidentele of gevolgschade (inclusief, maar niet beperkt tot, omzeterderving, winstderving en vergelijkbare verliezen), ongeacht of die is ontstaan door contractbreuk, een onrechtmatige daad (inclusief nalatigheid), productaansprakelijkheid of anderszins, ook niet als de fabrikant of door de fabrikant gemachtigde personen op de mogelijkheid van dergelijke schade zijn gewezen en ook niet indien een in dit document aangegeven oplossing niet tot het gewenste resultaat heeft geleid.

