

# Мы всегда готовы помочь!

Зарегистрируйте свое устройство и получите поддержку на  
[www.philips.com/support](http://www.philips.com/support)

MCM2350

Возник вопрос?  
Обратитесь в  
Philips



## Руководство пользователя

# PHILIPS



# Содержание

<b>1</b>	<b>Важная информация!</b>	<b>2</b>
	Техника безопасности	2
	Уведомление	3
<b>2</b>	<b>Музыкальная микросистема</b>	<b>5</b>
	Введение	5
	Комплектация	5
	Описание основного устройства	6
	Описание пульта ДУ	7
<b>3</b>	<b>Начало работы</b>	<b>9</b>
	Подключение акустических систем	9
	Подключение питания	9
	Подготовка пульта ДУ	9
	Демонстрация функций	10
	Питание включено	10
	Установка часов	10
	Выбор источника	11
<b>4</b>	<b>Воспроизведение</b>	<b>12</b>
	Воспроизведение с диска	12
	Воспроизведение с устройства USB	12
	Управление воспроизведением	12
	Переход к дорожкам	13
	Программирование дорожек	13
<b>5</b>	<b>Прослушивание радио</b>	<b>14</b>
	Настройка радиостанции	14
	Автоматическое программирование радиостанций	14
	Программирование радиостанций вручную	14
	Выбор сохраненной радиостанции	14
<b>6</b>	<b>Настройка звука</b>	<b>15</b>
	Выбор предустановленного звукового эффекта	15
	Регулировка уровня громкости	15
	Отключение звука	15
<b>7</b>	<b>Другие возможности</b>	<b>16</b>
	Установка времени включения будильника	16
	Установка таймера отключения	16
	Воспроизведение с внешнего устройства	17
<b>8</b>	<b>Сведения об изделии</b>	<b>18</b>
	Характеристики	18
	Информация о совместимости с USB	19
	Поддерживаемые форматы MP3-дисков	19
<b>9</b>	<b>Определение и устранение неисправностей</b>	<b>20</b>

# 1 Важная информация!

## Техника безопасности

Перед использованием данной музыкальной микросистемы внимательно ознакомьтесь со всеми инструкциями. Гарантия не распространяется на повреждения, вызванные несоблюдением инструкций.

Ознакомьтесь с приведенными обозначениями безопасности.



Значок молнии указывает на наличие неизолированных материалов в устройстве и опасность поражения электрическим током. В целях безопасности не снимайте корпус. Восклицательный знак указывает на функции, перед использованием которых необходимо внимательно ознакомиться с прилагаемым руководством во избежание последующих проблем с работой и обслуживанием устройства.

**ОСТОРОЖНО!** Для предотвращения возгорания или поражения электрическим током запрещается подвергать данное устройство воздействию дождя или влаги, а также помещать на него заполненные жидкостью сосуды, например вазы.

**ВНИМАНИЕ!** Во избежание поражения электрическим током полностью вставляйте вилку в розетку электросети. Для регионов, где используются поляризованные вилки: во избежание поражения электрическим током

полностью вставляйте широкий штекер в широкий разъем.

## Безопасность

### Предупреждение

- Запрещается снимать корпус устройства.
  - Запрещается смазывать детали устройства.
  - Запрещается смотреть на лазерный луч внутри устройства.
  - Запрещается устанавливать это устройство на другие электрические приборы.
  - Берегите устройство от воздействия прямых солнечных лучей, открытого огня и источников тепла.
  - Обеспечьте постоянный и свободный доступ к шнуру питания, штепселю или адаптеру для отсоединения устройства от сети.
- 
- Не допускайте попадания на устройство капель или брызг.
  - Не помещайте на устройство потенциально опасные предметы (например, сосуды с жидкостями, зажженные свечи).
  - Если для отключения устройства используется сетевой шнур или приборный штепсель, доступ к ним должен быть свободным.
  - Убедитесь, что вокруг устройства достаточно пространства для вентиляции.
  - Использование элементов питания. **ВНИМАНИЕ!** Для предотвращения утечки электролита и во избежание телесных повреждений, порчи имущества или повреждения устройства соблюдайте следующие правила.
    - Вставляйте элементы питания правильно, соблюдая полярность, указанную на устройстве (знаки + и -).
    - Не устанавливайте одновременно элементы питания разных типов (старые и новые; угольные и щелочные и т.п.).

- Запрещается подвергать элементы питания (упакованные или установленные) воздействию высоких температур, включая прямые солнечные лучи, огонь и т.п.
- При длительном перерыве в использовании извлекайте элементы питания.
- Используйте только принадлежности/аксессуары, рекомендованные производителем.

компонентов, которые подлежат повторной переработке и вторичному использованию.



Этот символ на изделии означает, что оно подпадает под действие Директивы Европейского парламента и Совета 2012/19/ЕС.



Этот символ означает, что в изделии содержатся элементы питания, которые подпадают под действие Директивы 2013/56/ЕС и не могут быть утилизированы вместе с бытовыми отходами.

Узнайте о раздельной утилизации электротехнических и электронных изделий согласно местному законодательству. Действуйте в соответствии с местным законодательством и не выбрасывайте отслужившие изделия вместе с бытовым мусором. Правильная утилизация отслуживших изделий и батарей поможет предотвратить возможное вредное воздействие на окружающую среду и здоровье человека.

#### **Извлечение одноразовых элементов питания**

Инструкции по извлечению одноразовых элементов питания см. в разделе по установке батарей.

#### **Информация о влиянии на окружающую среду**

Продукт не имеет лишней упаковки. Мы попытались сделать так, чтобы упаковочные материалы легко разделялись на три типа: картон (коробка), пенополистерол (буфер) и полиэтилен (мешки, защитный пенопластовый лист).

Материалы, из которых изготовлена система, могут быть переработаны и вторично использованы специализированными предприятиями. Соблюдайте местные

## Уведомление

Внесение любых изменений, не одобренных непосредственно WOOX Innovations, могут привести к утрате пользователем права на использование устройства.

## Соответствие нормативам



Данное изделие соответствует требованиям Европейского Союза по радиопомехам.

**Данное устройство имеет этикетку:**



## Забота об окружающей среде

**Утилизация отработавшего изделия и использованных батарей**



Данное изделие изготовлено из высококачественных материалов и

нормативы по утилизации упаковочных материалов, выработавших ресурс батареек и отслужившего оборудования.



**Be responsible  
Respect copyrights**

Незаконное создание копий материалов, защищенных от копирования, в том числе компьютерных программ, файлов, музыкальных записей и записей теле- и радиопередач, может являться нарушением закона об авторском праве и быть уголовно наказуемым. Данное оборудование не может быть использовано в этих целях.

---

## Осторожное обращение с устройством

- Не помещайте в отделение для дисков посторонние предметы.
- Не помещайте в отделение для дисков деформированные или треснувшие диски.
- Если устройство не используется в течение длительного времени, извлеките диски из отделения для дисков.
- Для очистки устройства используйте только микроволоконный материал.



### Примечание

- Табличка с обозначениями расположена на задней панели устройства.

## 2 Музыкальная микросистема

Поздравляем с покупкой и приветствуем вас в клубе Philips! Чтобы воспользоваться всеми преимуществами поддержки Philips, зарегистрируйте устройство на веб-сайте [www.philips.com/welcome](http://www.philips.com/welcome).

---

### Введение

Это устройство позволяет:

- прослушивать аудиозаписи с дисков, USB-устройств и других внешних устройств;
- слушать передачи радиостанций.

Для создания насыщенного звука предусмотрен следующий эффект:

- цифровое управление звуком (DSC);

Устройство поддерживает следующие форматы медианосителей:



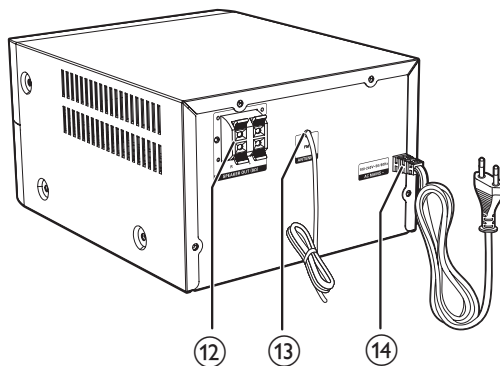
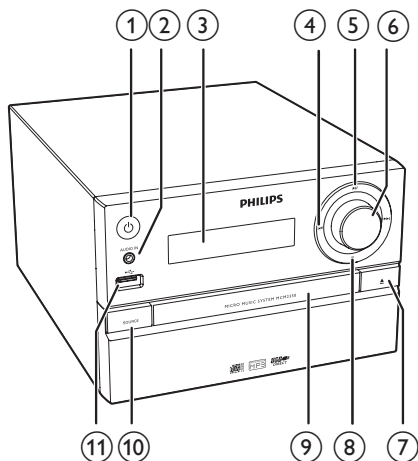
---







### Комплектация

Проверьте комплектацию устройства.

- Основное устройство
- Пульт ДУ (с одной батареей типа AAA)
- Динамики (2 шт.)
- Краткое руководство пользователя
- Важные сведения и примечания по безопасности

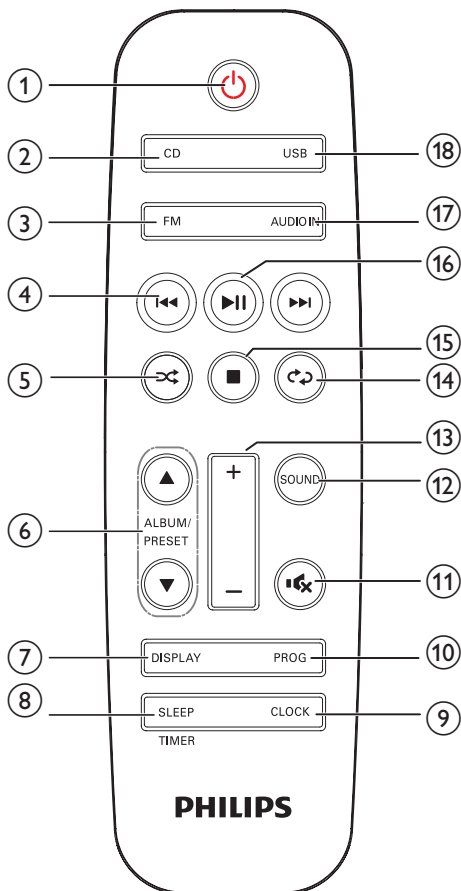
## Описание основного устройства



- ① 
  - Включение прибора.
  - Переключение в режим ожидания или режим ожидания Eco Power.
- ② **AUDIO IN**
  - Подключение внешних аудиоустройств.
- ③ **Дисплей**
  - Отображение текущего состояния.
- ④ 
  - Переход к предыдущей/следующей дорожке.
  - Поиск в пределах дорожки/диска.
  - Настройка радиостанции.
  - Настройка времени.
- ⑤ 
  - Запуск или приостановка воспроизведения.
- ⑥ **Регулятор VOLUME**
  - Регулировка громкости.
- ⑦ 
  - Открытие и закрытие отделения для диска.
- ⑧ 
  - Остановка воспроизведения.
  - Удаление программы.
- ⑨ **Отделение для диска**
- ⑩ **SOURCE**
  - Выбор источника: DISC, USB, TUNER, AUDIO IN.
- ⑪ 
  - Подключение запоминающих устройств USB.
- ⑫ **Разъем SPEAKER OUT**
  - Подключение к АС.
- ⑬ **FM ANT**
  - Улучшение приема FM-радио.
- ⑭ **AC MAINS ~**



## Описание пульта ДУ



### ①

- Включение и выключение аудиосистемы.
- Переключение в режим ожидания или режим ожидания Eco Power.

### ② CD

- Выбор компакт-диска в качестве источника воспроизведения.

### ③ USB

- Выбор USB в качестве источника.

### ④

- Переход к предыдущей/следующей дорожке.
- Поиск по дорожке/диск/USB-устройству.
- Настройка радиостанции.
- Настройка времени.

### ⑤

- Воспроизведение дорожек в случайном порядке.

### ⑥ ALBUM/PRESET ▲ / ▼

- Выбор сохраненной радиостанции.
- Переход к предыдущему/следующему альбому.

### ⑦ DISPLAY

- Настройка яркости дисплея.
- Отображение информации о воспроизведении во время прослушивания.

### ⑧ SLEEP/TIMER

- Установка таймера отключения.
- Установка будильника.

### ⑨ CLOCK

- Установка часов.
- Просмотр данных о времени.

### ⑩ PROG

- Программирование дорожек.
- Программирование радиостанций.
- Автоматическое сохранение FM-радиостанций.

### ⑪

- Выключение и включение звука.

### ⑫ SOUND

- Оптимизация звучания с помощью функции цифрового управления звуком (DSC).

### ⑬ VOL +/-

- Регулировка громкости.

### ⑭

- Повторное воспроизведение отдельной дорожки или всех дорожек.

- ⑮ ■
  - Остановка воспроизведения или удаление программы.
- ⑯ ▶||
  - Запуск, пауза или возобновление воспроизведения.
- ⑰ FM
  - Выбор FM в качестве источника.
- ⑱ AUDIO IN
  - Выбор AUDIO IN в качестве источника.

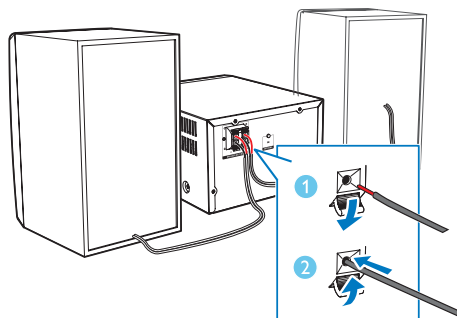
# 3 Начало работы



## Внимание

- Использование кнопок управления и регулировки или выполнение действий, отличных от описанных ниже, может привести к радиационному облучению и к другим опасным последствиям.

Всегда следуйте инструкциям, приведенным в данной главе.



## Подключение акустических систем



### Примечание

- Полностью вставьте зачищенную часть провода каждой АС в разъем.
- Для оптимального качества звука используйте только прилагаемые акустические системы.

- Для правой АС используйте разъемы с пометкой "R" на задней панели основного устройства.
- Вставьте красный провод в красный разъем (+), а черный провод в черный разъем (-).
- Для подключения левого динамика используйте гнезда на главном устройстве с пометкой "L".
- Чтобы подключить провод левой АС, повторите действия, описанные в шаге 2.

Подключите провод каждой АС следующим образом.

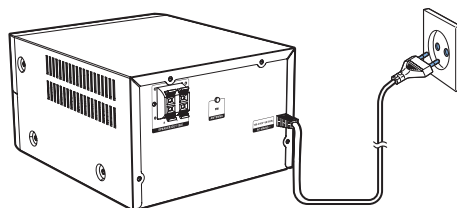
- Поднимите и удерживайте зажим разъема.
- Вставьте кабель АС до упора.
- Отпустите зажим разъема.

## Подключение питания



### Внимание

- Риск повреждения устройства! Убедитесь, что напряжение электросети соответствует напряжению, указанному на задней или нижней панели устройства.
- Перед подключением шнура питания переменного тока убедитесь, что все остальные подключения выполнены.



Подключите кабель питания к розетке электросети.

## Подготовка пульта ДУ

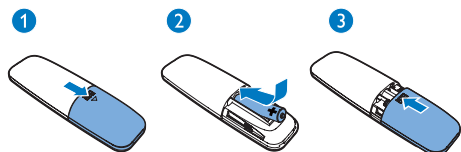


### Внимание

- Риск повреждения устройства! Если вы не собираетесь пользоваться пультом ДУ в течение длительного периода времени, извлеките из него батарейки.

## Замена батареи пульта ДУ

- 1 Откройте отделение для батарей.
- 2 Вставьте прилагаемую батарею типа ААА, соблюдая указанную полярность (+/-).
- 3 Закройте отделение для батарей.



## Демонстрация функций

В режиме ожидания нажмите **■** для демонстрации функций устройства.

- ↳ Функции будут поочередно отображаться на дисплее.
- Чтобы выключить демо-режим, снова нажмите кнопку **■**.

## Питание включено

Нажмите **⏻**.

- ↳ Устройство переключится на источник, который был выбран последним.

## Переключение в режим ожидания

Снова нажмите **⏻** для переключения изделия в режим ожидания.

- ↳ На дисплее отобразятся часы (если они настроены).
- В режиме ожидания: нажмите **⏻**, чтобы переключиться между рабочим режимом и режим ожидания.

### Примечание

- Устройство переходит в режим ожидания через 15 минут бездействия.

## Переключение в режим ожидания Eco Power

Нажмите и удерживайте кнопку **⏻** не менее двух секунд.

- ↳ Загорится красный индикатор режима ожидания Eco Power.
- В режиме ожидания Eco Power: нажмите **⏻**, чтобы переключиться между рабочим режимом и режимом ожидания Eco Power.

### Примечание

- Устройство переходит в режим ожидания ECO Power через 15 минут пребывания в обычном режиме ожидания.

## Переключение между обычным режимом ожидания и режимом ожидания ECO Power.

- Нажмите и удерживайте кнопку **⏻** не менее двух секунд.

### Примечание

- Если в течение 15 минут не будет нажата ни одна кнопка, устройство автоматически перейдет в режим ожидания ECO.

## Установка часов

- 1 В режиме ожидания: чтобы войти в режим установки часов, нажмите и удерживайте кнопку **CLOCK** не меньше двух секунд.
  - ↳ На экране появится индикация **[24H]** или **[12H]**.
- 2 Нажмите кнопку **⏪ / ⏩**, чтобы выбрать формат отображения времени (**24H** или **12H**), а затем нажмите кнопку **CLOCK**.
  - ↳ Начнут мигать цифры, соответствующие значению часа.

- 3 Нажмите **⏮ / ⏭**, чтобы установить значение часа, а затем нажмите **CLOCK**.  
↳ Начнут мигать цифры, соответствующие значению минут.
- 4 Нажмите **⏮ / ⏭**, чтобы установить значение минут, а затем нажмите **CLOCK**.  
↳ На экране отобразится установленное время.

#### Примечание

- Для просмотра времени в рабочем режиме нажмите **CLOCK**.
- Если в процессе настройки в течение 90 секунд ни одна из кнопок не нажата, устройство выходит из режима настройки часов, а ранее выбранные параметры не сохраняются.

---

## Выбор источника

### На основном устройстве музыкальной системы

Последовательно нажимайте **SOURCE** для выбора источника.

- **[DISC]**: диск в отделении для диска
- **[USB]**: файлы в формате .mp3, сохраненные на подключенном запоминающем устройстве USB
- **[TUNER]**: FM-тюнер
- **[AUDIO IN]**: входной аудиосигнал через разъем **AUDIO IN**

### На пульте ДУ

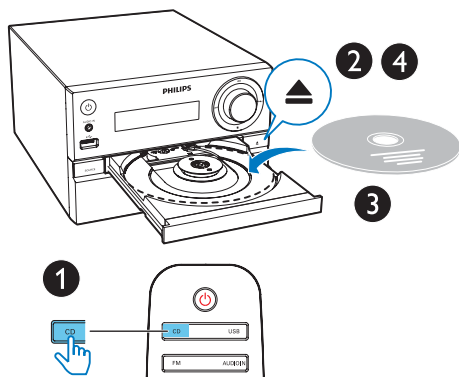
Нажмите **CD**, **FM**, **USB** или **AUDIO IN**, чтобы напрямую выбрать соответствующий источник.

- **CD**: диск в лотке для диска
- **FM**: FM-тюнер
- **USB**: файлы .mp3, сохраненные на подключенном запоминающем устройстве USB
- **AUDIO IN**: входной аудиосигнал через разъем **AUDIO IN**

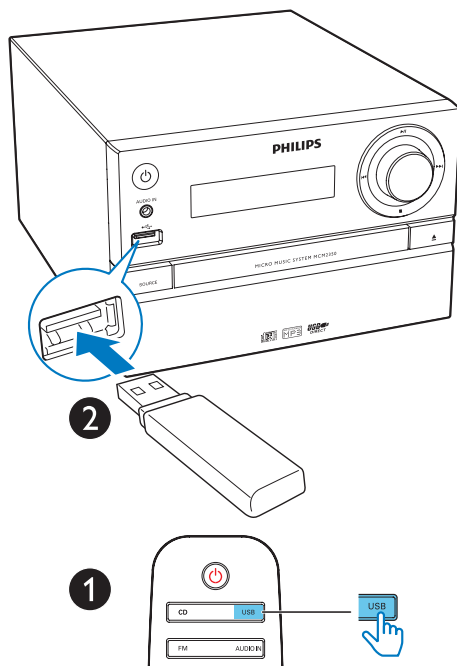
# 4 Воспроизведение

## Воспроизведение с диска

- 1 Нажмите кнопку **CD** для выбора CD в качестве источника.
- 2 Нажмите кнопку **▲**, чтобы открыть отделение для диска.
- 3 Установите диск этикеткой вверх.
- 4 Нажмите кнопку **▲**, чтобы закрыть отделение для диска.  
↳ Воспроизведение начнется автоматически. В противном случае нажмите **▶||**.



- 1 Вставьте устройство USB в разъем **↔**.
- 2 Нажмите кнопку **USB** для выбора USB в качестве источника.  
↳ Воспроизведение начнется автоматически. В противном случае нажмите **▶||**.





## Воспроизведение с устройства USB


### Примечание

- Убедитесь, что на устройстве USB содержатся аудиофайлы поддерживаемых форматов.

## Управление воспроизведением

- ▶||** Запуск, пауза или возобновление воспроизведения.
- Остановка воспроизведения.
- ▲ / ▼** Выберите альбом или папку.
- ◀◀ / ▶▶** Нажмите для перехода к предыдущей или следующей дорожке.  
Нажмите и удерживайте для перехода назад или вперед в пределах дорожки.

	Повторное воспроизведение отдельной дорожки или всех дорожек.
	Воспроизведение дорожек в случайном порядке.
VOL +/-	Увеличение и уменьшение громкости.
	Выключение и включение звука.
SOUND	Выбор предустановки эквалайзера.
DISPLAY	Настройка яркости дисплея.

5 Нажмите кнопку  для воспроизведения запрограммированных дорожек.

↳ Во время воспроизведения отображается индикатор [PROG] (Программа).

**Чтобы удалить программу**

Дважды нажмите .



## Переход к дорожкам

При воспроизведении компакт-диска.

Для выбора дорожек нажмите  / .

При воспроизведении с MP3-диска и USB.



1 Нажмите  / , чтобы выбрать альбом или папку.



2 Нажмите кнопку  / , чтобы выбрать дорожку или файл.

## Программирование дорожек

Эта функция позволяет запрограммировать 20 дорожек в нужной последовательности.

1 Для перехода в режим программирования нажмите кнопку **PROG**, когда воспроизведение будет остановлено.  
↳ На дисплее появится индикация [PROG] (программирование) и [001 PR 01].

2 Для дорожек MP3 нажмите  / , чтобы выбрать альбом.

3 С помощью кнопок  /  выберите дорожку, затем нажмите кнопку **PROG** для подтверждения.

4 Повторите шаги 2—3 для программирования остальных дорожек.

# 5 Прослушивание радио

- ↳ Все найденные станции будут запрограммированы в порядке уменьшения силы сигнала.
- ↳ Первая запрограммированная радиостанция включится автоматически.

## Настройка радиостанции

### Совет

- Установите антенну на максимальном расстоянии от телевизора, видеомагнитофона или иного источника радиоизлучения.
- Для улучшения качества приема полностью выдвиньте антенну и отрегулируйте ее положение.

- 1 Для выбора FM в качестве источника нажмите **FM**.
- 2 Нажмите и удерживайте кнопку **◀◀ / ▶▶** не менее двух секунд.
  - ↳ Настройка станций с сильным сигналом производится автоматически.
- 3 Повторите шаг 2 для настройки других станций.

### Настройка станции со слабым сигналом:

Последовательно нажимайте кнопку **◀◀ / ▶▶** для настройки оптимального приема.

## Автоматическое программирование радиостанций

### Примечание

- Можно запрограммировать до 20 предварительно установленных радиостанций (FM).

В режиме тюнера нажмите и удерживайте более двух секунд кнопку **PROG** для включения режима автоматического программирования.

## Программирование радиостанций вручную

- 1 Настройка радиостанции.
- 2 Нажмите кнопку **PROG** для перехода в режим программирования.
  - ↳ На дисплее отобразится индикация **[PROG]** (программирование).
- 3 Нажмите **▲ / ▼**, чтобы присвоить данной радиостанции номер от 1 до 20, а затем нажмите **PROG** для подтверждения.
  - ↳ Отобразится номер предустановленной станции и ее частота.
- 4 Для программирования других радиостанций повторите шаги 1–3.

### Примечание

- Для смены запрограммированной радиостанции сохраните под ее номером другую станцию.

## Выбор сохраненной радиостанции

В режиме тюнера нажмите кнопку **▲ / ▼** для выбора номера сохраненной станции.



## 6 Настройка звука

Перечисленные далее операции доступны для всех поддерживаемых носителей.

---

### Выбор предустановленного звукового эффекта

- Последовательно нажимайте **SOUND** для выбора предустановленного звукового эффекта.
  - **DSC1, DSC2, DSC3, DSC4** и **DSC5**

---

### Регулировка уровня громкости

- На пульте ДУ: последовательно нажимайте **VOL +/-**.
- Поверните регулятор громкости на основном устройстве.

---

### Отключение звука

- Нажмите **■**, чтобы отключить или включить звук.


# 7 Другие ВОЗМОЖНОСТИ

## Установка времени включения будильника

Данное устройство можно использовать в качестве будильника. В качестве источника сигнала будильника можно выбрать диск, FM-радио или файлы в формате .mp3, сохраненные на запоминающем устройстве USB.

### Примечание

- Убедитесь в правильности установки часов.
- Если выбранный источник сигнала будильника недоступен, устройство автоматически перейдет в режим FM.


- 1 В обычном режиме ожидания нажмите и удерживайте **SLEEP/TIMER** в течение 2 секунд.  
↳ Цифры, обозначающие часы, мигают.  
↳  отображается.
- 2 Последовательно нажимайте **◀◀ / ▶▶**, чтобы установить значение часа, затем нажмите **SLEEP/TIMER** для подтверждения.  
↳ Цифры, обозначающие минуты, мигают.
- 3 Нажмите **◀◀ / ▶▶**, чтобы установить значение минут, затем нажмите кнопку **SLEEP/TIMER** для подтверждения.  
↳ Начнет мигать последний выбранный источник сигнала будильника.

- 4 Нажмите **◀◀ / ▶▶**, чтобы выбрать источник сигнала будильника (DISC, USB или тюнер), а затем нажмите **SLEEP/TIMER** для подтверждения.  
↳ Начнет мигать индикация **VOL\_XX** (XX означает уровень громкости сигнала будильника).

- 5 Нажмите **◀◀ / ▶▶** для регулировки громкости сигнала будильника, затем нажмите кнопку **SLEEP/TIMER** для подтверждения.

## Установка/отключение будильника

Чтобы включить или выключить будильник, в режиме ожидания необходимо несколько раз нажать кнопку **SLEEP/TIMER**.

- ↳ Если будильник включен, отобразится индикация .

### Совет

- Будильник не работает в режиме AUDIO IN.

### Примечание

- Если выбран источник CD/USB, но не вставлен диск или не подключено устройство USB, будет автоматически включен режим источника TUNER.

## Установка таймера отключения

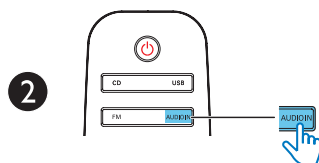
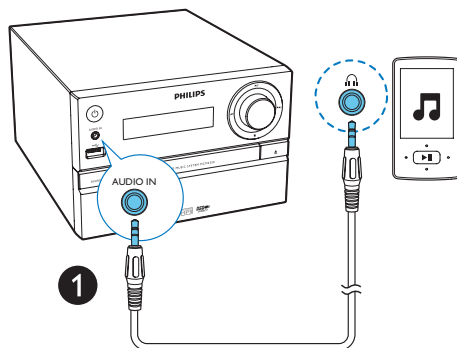
Эта музыкальная система может автоматически переключаться в режим ожидания по истечении установленного периода времени.

- Когда музыкальная система включена, нажмите кнопку **SLEEP/TIMER** несколько раз для выбора периода времени (в минутах).

- ↳ Если таймер отключения активирован, отображается индикация **zZ**.

### Сброс таймера отключения

- Последовательно нажимайте кнопку **SLEEP/TIMER** до появления индикации **[OFF]** (сброс таймера отключения).
  - ↳ Когда таймер отключения деактивирован, индикатор **zZ** погаснет.



## Воспроизведение с внешнего устройства

С помощью данного устройства можно прослушивать музыку с внешних устройств, подключенных через кабель MP3 Link.

- 1 Подключите кабель MP3 Link (не входит в комплект) к:
  - разъему **AUDIO IN** (3,5 мм) на устройстве
  - и разъему для наушников на внешнем устройстве.
- 2 Для выбора **AUDIO IN** в качестве источника нажмите **AUDIO IN**.
- 3 Включите воспроизведение на устройстве (см. руководство пользователя устройства).

# 8 Сведения об изделии



## Примечание

- Информация о продукте может быть изменена без предварительного уведомления.

## Характеристики

### Усилитель

Общая выходная мощность 70 Вт (максимум)

Частотный отклик 60 Гц — 20 кГц, ± 3 дБ

Отношение сигнал/шум ≥ 75 дБА

Коэффициент нелинейных искажений < 1 %

Вход AUX 600 мВ ± 100 мВ (среднеквадр.), 22 кОм

### Акустические системы

Сопrotивление АС 8 Ом

Акустический преобразователь ВЧ-динамик 20 мм, НЧ-динамик 100 мм

Чувствительность 83 ± 3 дБ/мВт

### Радио (FM)

Частотный диапазон 87,5–108 МГц

Шкала настройки 50 кГц

Чувствительность

- Моно, отношение

сигнал/шум: 26 дБ < 22 дБ

- Стереo, отношение

сигнал/шум: 46 дБ < 45 дБ отн. ур.

1 фВт

Селективность поиска < 30 дБ отн. ур.

1 фВт

Коэффициент

нелинейных искажений

Отношение сигнал/шум > 45 дБ

шум

### USB

Версия USB Direct Полноскоростной, 2.0

### Диск

Тип лазера Полупроводниковый

Диаметр диска 12 см/8 см

Поддержка дисков CD-DA, CD-R, CD-RW, MP3-CD

Цифровой аудиопреобразователь 24 бита/44,1 кГц

Коэффициент нелинейных искажений < 3 % (1 кГц)

Частотный отклик 20 Гц — 20 кГц (44,1 кГц)

Отношение сигнал/шум ≥ 80 дБА

## Общая информация

Сеть переменного тока	220–240 В~, 50/60 Гц
Энергопотребление во время работы	< 25 Вт
Энергопотребление в режиме ожидания	< 0,5 Вт
Еco Power	
Размеры	
- Основное устройство (Ш × В × Г)	180 × 121 × 227 мм
- AC (Ш × В × Г)	140 × 260 × 182 мм
Вес	
- Основное устройство	1,62 кг
- AC	1,72 кг × 2

## Информация о совместимости с USB

### Совместимые устройства USB:

- Флеш-накопитель USB (USB 2.0 или USB 1.1);
- Плеер с флеш-памятью USB (USB 2.0 или USB 1.1).
- Карты памяти (для работы с данным устройством требуется дополнительное устройство считывания карт памяти)

### Поддерживаемые форматы USB:

- Формат USB или файла памяти: FAT12, FAT16, FAT32 (объем сектора: 512 байт)
- Битрейт для MP3 (скорость передачи данных): 32—320 кбит/с и переменный битрейт
- Каталоги с вложениями до 8 уровней
- Количество альбомов/папок: 99 макс.
- Количество дорожек/записей: 999 макс.
- Имя файла в Unicode UTF8 (максимальная длина: 32 байта)

### Неподдерживаемые форматы USB:

- Пустые альбомы. Пустой альбом — это альбом, не содержащий файлов MP3/WMA. Такой альбом не будет отображаться на дисплее.
- Файлы неподдерживаемых форматов пропускаются. Например, документы Word (.doc) или файлы MP3 с расширением .dlf игнорируются и не воспроизводятся.
- Аудиофайлы WMA, AAC, WAV, PCM
- Файлы WMA, защищенные от копирования (DRM) (.wav, .m4a, .m4p, .mp4, .aac)
- Файлы WMA в формате Lossless (без потери качества)

## Поддерживаемые форматы MP3-дисков

- ISO9660, Joliet
- Максимальное количество записей: 128 (в зависимости от длины имени файла)
- Максимальное количество альбомов: 99
- Поддерживаемые частоты выборки: 32 кГц, 44,1 кГц, 48 кГц
- Поддерживаемые скорости передачи: 32~256 (кбит/с), переменная скорость передачи

# 9 Определение и устранение неисправностей



## Предупреждение

- Запрещается снимать корпус прибора.

Для сохранения действия условий гарантии запрещается самостоятельно ремонтировать систему.

При возникновении неполадок в процессе использования данного прибора перед обращением в сервисную службу проверьте следующее. Если не удастся решить проблему, посетите веб-сайт Philips ([www.philips.com/support](http://www.philips.com/support)). При обращении в компанию Philips устройство должно находиться поблизости, номер модели и серийный номер должны быть известны.

### Отсутствие питания

- Убедитесь, что шнур питания устройства подключен правильно.
- Проверьте наличие электропитания в сетевой розетке.
- В целях экономии энергии система отключается автоматически через 15 минут после окончания воспроизведения дорожки и отсутствия управления.

### Нет звука или звук с помехами

- Регулировка громкости.
- Проверьте правильность подключения динамиков.
- Проверьте правильность зажима оголенных концов проводов АС в клеммах.

### Система не реагирует

- Отключите и подключите еще раз сетевую вилку, затем включите систему еще раз.

- В качестве функции экономии энергии система отключается автоматически через 15 после окончания воспроизведения дорожки и отсутствия управления.

### Пульт ДУ не работает

- Перед нажатием любой функциональной кнопки выберите необходимый источник при помощи пульта ДУ, а не главного устройства.
- Поднесите пульт ДУ ближе к системе.
- Установите батарею, соблюдая полярность (знаки +/–), как указано на устройстве.
- Замените батарею.
- Направьте пульт ДУ непосредственно на датчик на передней панели системы.

### Диск не обнаружен

- Вставьте диск.
- Убедитесь, что диск вставлен правильно.
- Подождите, пока сконденсированная на линзе жидкость исчезнет.
- Замените или очистите диск.
- Используйте финализированный CD или диск необходимого формата.

### Некоторые файлы на устройстве USB не отображаются

- Число папок и файлов на устройстве USB превышает заданный лимит. Это не является неисправностью.
- Форматы этих файлов не поддерживаются.

### USB-устройство не поддерживается

- Данное устройство USB несовместимо с этим устройством. Повторите попытку, используя другое устройство USB.

### Плохой прием радиосигнала

- Увеличьте расстояние между устройством и телевизором или другими источниками излучения.
- Полностью расправьте FM-антенну.

### Таймер не работает

- Правильно установите часы.

- Включите таймер.

#### **Настройка часов/таймера удалена**

- Произошел сбой питания или шнур питания был отключен.
- Переустановите часы/таймер.



2015 © Gibson Innovations Limited. All rights reserved.

This product has been manufactured by, and is sold under the responsibility of Gibson Innovations Ltd., and Gibson Innovations Ltd. is the warrantor in relation to this product.

Philips and the Philips Shield Emblem are registered trademarks of Koninklijke Philips N.V. and are used under license from Koninklijke Philips N.V.

MCM2350\_12\_UM\_V2.0

