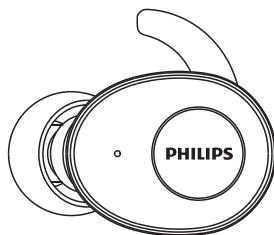
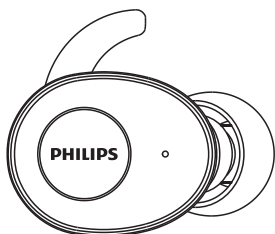


PHILIPS

UpBeat

SHB2505



Naudotojo vadovas

Užregistruokite savo produktą ir sulaukite pagalbos adresu
www.philips.com/support

Turinys

1	Svarbios saugos instrukcijos	2
	Klausos apsauga	2
	Bendroji informacija	2
2	Bluetooth belaidės ausinės	3
	Kas dėžėje	3
	Kiti prietaisai	3
	Bluetooth belaidžių ausinių apžvalga	4
3	Kaip pradėti	5
	Baterijos įkrovimas	5
	Ausinių siejimas su Bluetooth prietaisu pirmą kartą	5
	Atskiras ausinių siejimas (mono režimas)	6
	Ausinių siejimas su kitu Bluetooth prietaisu	6
4	Ausinių naudojimas	7
	Prijunkite ausines prie Bluetooth prietaiso	7
	Įjungimas / išjungimas	7
	Skambučių ir muzikos valdymas	7
	LED indikatoriaus būseną	8
	Ant ausinių esančio baterijos LED indikatoriaus būseną	8
	Ant įkroviklio dėklo esantis baterijos LED indikatorius	8
	Ant įkroviklio dėklo su USB kabeliu esantis baterijos LED indikatorius	9
	Kaip dėvėti	9
5	Ausinių gamyklinių nustatymų atkūrimas	9
6	Techniniai duomenys	10
7	Pranešimas	11
	Atitikties deklaracija	11
	Seno produkto ir baterijos išmetimas	11
	EML atitiktis	12
	Aplinkos apsaugos informacija	12
	Pranešimas apie atitikimą	12
8	Dažnai užduodami klausimai	13

1 Svarbios saugos instrukcijos

Klausos apsauga



Pavojus

- Kad nepažeistumėte klausos, apribokite klausymosi dideliu garsumu laiką ir nustatykite saugų garsumo lygį. Kuo didesnis garsumas, tuo trumpesnis saugaus klausymo laikotarpis.

Naudodamiesi ausinėmis, būtinai vadovaukitės toliau pateiktomis gairėmis.

- Klausykitės pagrįstu garsumu pagrįstą laiko periodą.
- Stenkitės pastoviai nedidinti garso, nes klausia prisitaiko.
- Nepadidinkite garso tiek, kad nebegirdėtumėte kas aplink jus vyksta.
- Susiklosčius potencialiai pavojingoms situacijoms, turėtumėte būti atsargūs ar laikinai nutraukti naudojimą.
- Per didelis garso slėgis iš ausinių gali tapti klausos netekimo priežastimi.
- Nerekomenduojama vairuoti su ausinėmis ant ausų ir kai kuriose vietovėse tai gali būti draudžiama įstatymu.
- Savo saugumui venkite muzikos ar telefono skambučių dėmesį blaškančio poveikio, kol esate kelyje ar kitose potencialiai pavojingose aplinkose.

Bendroji informacija

Siekdami išvengti sugadinimo ar gedimo:



Dėmesio

- Saugokite ausines nuo per didelio karščio.
- Nenumeskite ausinių
- Ant ausinių neturi lašėti ar patekti purlų.
- Neleiskite ausinių merkti į vandenį.
- Nenaudokite jokių valymo medžiagų, kurių sudėtyje yra alkoholio, amoniako, benzeno ar abrazyvų.
- Jei reikia, produktui nuvalyti naudokite minkštą šluostę, esant poreikiui, sudrėkintą minimaliu vandens kiekiu ar atskiestu švelniu muilu.
- Integruota baterija neturi būti veikama per didelio karščio, pavyzdžiui, saulės spindulių, liepsnų ar pan.
- Sprogimo pavojus, jei baterijos pakeičiamos netinkamai. Keiskite tik to paties ar ekvivalentaus tipo baterijomis.

Apie eksploataavimo, laikymo temperatūras ir drėgmę

- Eksploatuokite ar laikykite vietoje, kurioje temperatūra yra nuo $-15\text{ }^{\circ}\text{C}$ ($5\text{ }^{\circ}\text{F}$) iki $55\text{ }^{\circ}\text{C}$ ($131\text{ }^{\circ}\text{F}$) (santykinė drėgmė iki 90 %).
- Baterijos eksploataavimo trukmė dėl aukštos ar žemos temperatūros sąlygų gali sutrumpėti.

2 Bluetooth belaidės ausinės

Sveikiname įsigijus produktą ir prisijungus prie „Philips“ šeimos! Norėdami pasinaudoti „Philips“ siūloma pagalba, užregistruokite savo produktą www.philips.com/welcome.

Su šiomis „Philips“ belaidėmis ausinėmis galite:

- patogiai priimti belaidžius skambučius;
- klausytis ir valdyti belaidę muziką;
- perjungti skambučius į muziką ir atvirkščiai.

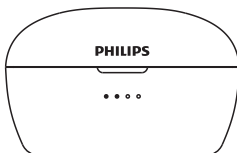
Kas dėžėje



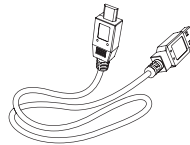
„Philips“ tikros belaidės ausinės „Philips SHB2505“



Keičiami guminiai ausinių gaubteliai x 2 poros



Įkrovimo dėklas



USB įkrovimo kabelis (tik įkrovimui)

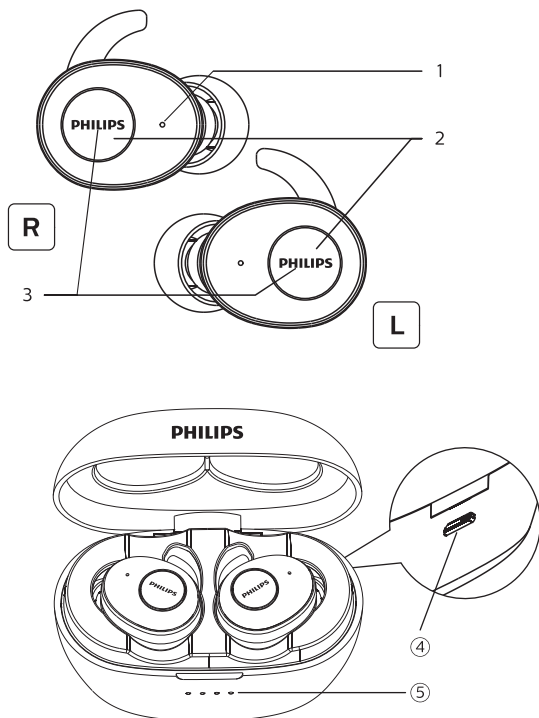


Sparčiojo paleidimo vadovas

Kiti prietaisai

Mobilusis telefonas ar įrenginys (pvz., nešiojamasis kompiuteris, PDA, Bluetooth adapteriai, MP3 grotuvai ir kt.), palaikantis Bluetooth ir suderinamas su ausinėmis (žr. „Techniniai duomenys“ 10 psl.).

Bluetooth belaidžių ausinių apžvalga



- ① Mikrofonas
- ② Multifunkciniai mygtukai
- ③ LED indikatorius (ausinės)
- ④ Mikro USB įkrovimo lizdas
- ⑤ LED indikatorius (įkrovimo dėklas)

3 Kaip pradėti

Baterijos įkrovimas

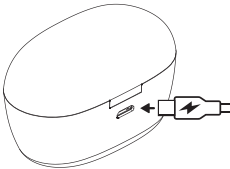
☰ Pastaba

- Prieš naudodamiesi ausinėmis pirmą kartą, įdėkite ausines į įkrovimo dėklą ir įkraukite bateriją 3 valandas, kad ji veiktų optimaliai ir išplėstumėte baterijos eksploatavimo laiką.
- Kad nepažeistumėte, naudokite tik originalų USB įkrovimo laidą.
- Prieš įkraudami ausines baikite skambutį, nes prijungus ausines įkrovimui ausinės išsijungs.

Įkrovimo dėklas

Prijunkite vieną USB laido galą prie įkrovimo dėklo, o kitą – į maitinimo šaltinį.

- ↳ Įkrovimo dėklas pradeda įkrovimą.
- Įkrovimo procesas patvirtinamas priekiniame skydelyje mėlynai šviečiančia LED lempute.
- Visiškai įkrovus įkrovimo dėklą, įsižiebia mėlyna lemputė.



✱ Patarimas

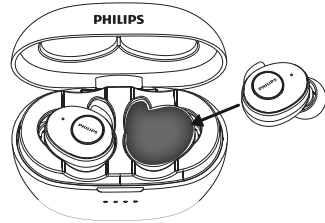
- Įkrovimo dėklą galima naudoti kaip atsarginę bateriją ausinių įkrovimui. Visiškai įkrovus įkrovimo dėklą, įsižiebia mėlyna lemputė, ausines galima visiškai įkrauti 3 kartus.

Ausinės

Įdėkite ausines į įkrovimo dėklą.

- ↳ Pradedamas ausinių įkrovimas.

- Įkrovimo procesas patvirtinamas ant ausinių baltai šviečiančia LED lempute.
- Visiškai įkrovus ausines, balta lemputė užgesa.

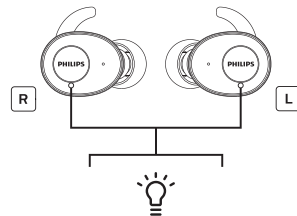


✱ Patarimas

- Paprastai visiškai įkraunama per 2 valandas (ausinėms ar įkrovimo dėklui).

Ausinių siejimas su Bluetooth prietaisu pirmąjį kartą

- 1 Įsitikinkite, kad ausinės visiškai įkrautos.
- 2 Atidarykite įkrovimo dėklą, ištraukite abi ausines, ausinės automatiškai įsijungs, pereis į siejimo režimą po to, kai susijungs kairioji ir dešinioji ausinės.



- ↳ Pasigirs „Power on“ (maitinimas įjungtas) ir „Pairing“ (siejama).

- ↳ Vienas iš ausinių LED mirksės baltai ir mėlynai.
- ↳ Dabar ausinės yra siejimo režime ir parngtos siejimui su Bluetooth prietaisu (pvz., mobiliuoju telefonu).

- 3 Įjunkite Bluetooth prietaise Bluetooth funkciją.
- 4 Ausinių siejimas su jūsų Bluetooth prietaisu Žr. Bluetooth prietaiso naudotojo vadovą.
 - ↳ Ausinėse pasigirs „Connected“ (prisijungta) ir LED lemputės užges Savo prietaisą galite naudoti muzikai atkurti arba skambinimui telefonu.

Pastaba

- Jei įjungus ausines, nerandama anksčiau prijungto Bluetooth prietaiso, jos automatiškai persijungia į siejimo režimą.

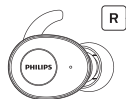
Toliau pateiktas pavyzdys parodo, kaip ausines susieti su savo Bluetooth prietaisu.

- 1 Įjunkite Bluetooth prietaise Bluetooth funkciją, pasirinkite **Philips SHB2505**.
- 2 Jei prašoma, įveskite ausinių slaptažodį „0000“ (4 nuliai). Tiems Bluetooth įrenginiams, kuriuose yra Bluetooth 3.0 ar naujesnė versija, slaptažodžio įvesti nereikia.



Atskiras ausinių siejimas (mono režimas)

- 1 Iš įkrovimo dėklo išimkite bet kurią ausinę, ausinė automatiškai įsijungs. Dėšinėje ausinėje pasigirs „Power on“ (maitinimas įjungtas).



- 2 Prietaise įjunkite Bluetooth funkciją, ieškokite „**Philips SHB2505**“ ir palieskite, kad prisijungtumėte. (Žr. 6 p.)



Philips SHB2505

- 3 Siejimui pavykus išgirsite „Connected“ ir indikatorius užges.

Ausinių siejimas su kitu Bluetooth prietaisu

Jei turite kitą Bluetooth prietaisą, su kuriuo norite susieti ausines, įsitikinkite, kad anksčiau susietuose ar prijungtuose prietaisuose išjungta Bluetooth funkcija. Tada atlikite skyriuje „Ausinių siejimas su Bluetooth prietaisu pirmąjį kartą“ nurodytus veiksmus.

Pastaba

- Ausinių atmintyje saugomas 1 prietaisas. Jei bandysite susieti daugiau nei 2 prietaisus, anksčiausiai susietas prietaisas pakeičiamas nauju.

4 Ausinių naudojimas

Prijunkite ausines prie Bluetooth prietaiso

- 1 Įjunkite Bluetooth prietaise Bluetooth funkciją.
- 2 Iš įkrovimo dėklį išimkite abi ausines, ausinės įsijungs ir automatiškai vėl prisijungs prie prietaiso.
 - ↳ Jei neprijungtas joks, prietaisas po 3 min. ausinės automatiškai išsijungs.
 - ↳ Dabar abi ausinės įjungtos ir automatiškai viena su kita susietos.
 - ↳ Ausinės ieškos paskutinio prijungto Bluetooth prietaiso ir automatiškai prie jo prisijungs. Jei paskutinio prijungto Bluetooth prietaiso nėra ir ausinės ieškos automatiškai prisijungs prie priešpaskutiniojo prietaiso.



Patarimas

- Vienu metu ausinės negali prisijungti prie daugiau nei 1 prietaiso. Jei turite du susietus Bluetooth prietaisus, įjunkite tik to prietaiso Bluetooth funkciją, prie kurio norite prijungti ausines.
- Jei tik įjunge ausines įjungiame Bluetooth prietaiso Bluetooth funkciją, turite eiti į prietaiso Bluetooth meniu ir rankiniu būdu prijungti ausines prie prietaiso.



Pastaba

- Jei ausinių nepavyksta prijungti prie bet kurio Bluetooth prietaiso per 3 minutes, jos automatiškai išsijungs, kad taupytų energiją.
- Kai kuriuose Bluetooth prietaisuose prisijungimas gali būti automatinis. Tokiu atveju turite eiti į prietaiso Bluetooth meniu ir rankiniu būdu prijungti ausines prie prietaiso.

Įjungimas / išjungimas

Užduotis	Multifunkcinis mygtukas	Veiksmas
Įjungti ausines.	Ausinės	Abi ausines išimkite iš įkrovimo dėklo.
Išjungti ausines.		Abi ausines įdėkite į įkrovimo dėklą.
	Dešinė / kairė ausinė	Paspauskite ir laikykite 5 sekundes. <ul style="list-style-type: none">↳ Baltas LED sumirksi 3 kartus.

Skambučių ir muzikos valdymas

Muzikos valdymas

Užduotis	Multifunkcinis mygtukas	Veiksmas
Atkurti ar pristabdyti muziką	Dešinė / kairė ausinė	Paspauskite vieną kartą
Eiti pirmyn	Dešinė ausinė	Paspauskite ir laikykite 2 sekundes
Eiti atgal	Kairė ausinė	Paspauskite ir laikykite 2 sekundes

Skambučio valdymas

Užduotis	Multifunkcinis mygtukas	Veiksmas
Atsiliepti / baigti skambutį	Dešinė / kairė ausinė	Spauskite vieną kartą
Atmesti įeinantį skambutį	Dešinė / kairė ausinė	Paspauskite ir laikykite 2 sekundes
Perjungti skambintoją pokalbio metu	Dešinė / kairė ausinė	Paspauskite ir laikykite 2 sekundes

Valdymas balsu

Užduotis	Multifunkcinis mygtukas	Veiksmas
Siri / Google	Dešinė / kairė ausinė	Spauskite du kartus

LED indikatorius būseną

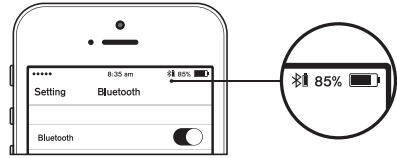
Ausinių būseną	Indikatorius
Ausinės įjungtos	Mėlynas LED sumirks 3 kartus.
Ausinės yra siejimo režime.	Mėlynas ir baltas LED mirksi.
Ausinės įjungtos, bet neprijungtos prie Bluetooth prietaiso.	Mirksi mėlynas ir baltas LED. Jei negalima prisijungti, ausinės išsijungs po 3 minučių.
Žemas baterijos įkrovos lygis (ausinės).	Ausinėse pasigirs „battery low“ (žemas baterijos įkrovos lygis).

Baltas LED sumirks du kartus kas 3 minutes.

Baterija visiškai įkrauta. LED nešviečia.

Ant ausinių esančio baterijos LED indikatorius būseną

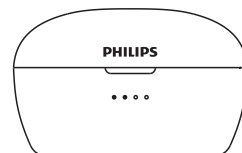
Prijungus prie ausinių, jis parodys akumuliatoriaus indikatorius Bluetooth prietaise.



Ant įkroviklio dėklo esantis baterijos LED indikatorius

Įkraunant ausines, užsidegs mėlynas LED.

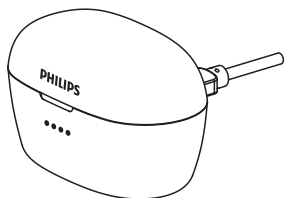
- Esant 75-100 % įkrovai šviečia 4 mėlyni LED
- Esant 50-75 % įkrovai šviečia 3 mėlyni LED
- Esant 25-50 % įkrovai šviečia 2 mėlyni LED
- Esant 0-25 % įkrovai šviečia 1 mėlynas LED



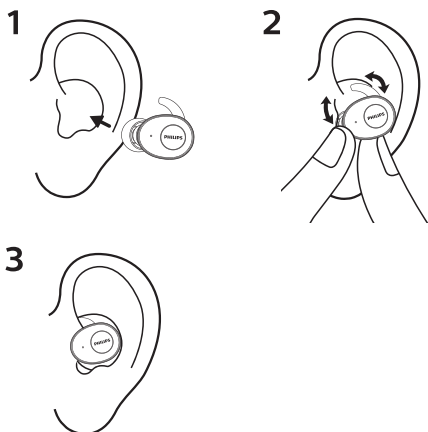
Ant įkroviklio dėklo su USB kabeliu esantis baterijos LED indikatorius

Įkraunant dėklą, žemiau nurodyta būseną, indikuojama mėlynais LED:

- Esant 75-100 % įkrovai šviečia 4 mėlyni LED
- Esant 50-75 % įkrovai šviečia 2 mėlyni LED ir 3-iasis LED mirksi kas sekundę
- Esant 25-50 % įkrovai šviečia 1 mėlynas LED ir 2-asis LED mirksi kas sekundę
- Esant 0-25 % įkrovai šviečia 1 mėlynas LED



Kaip dėvėti



5 Ausinių gamyklinių nustatymų atkūrimas

Jei susiduriate su siejimo ar ryšio problema, atlikite šią procedūrą, kad atkurtumėte gamyklinius ausinių nustatymus.

- 1 Bluetooth prietaise atidarykite Bluetooth meniu ir iš prietaisų sąrašo pašalinkite **Philips SHB2505**.
- 2 Išjunkite Bluetooth prietaise Bluetooth funkciją.
- 3 Abi ausines įdėkite atgal į įkrovimo dėklą. Paspauskite ir laikykite kairės ir dešinės ausinių funkcinį mygtuką 5 sekundes.
 - ↳ Iš įkrovimo dėkli išimkite abi ausines, ausinės įsijungs ir automatiškai vėl prisijungs prie prietaiso. Pasigirs „Power on“ (maitinimas įjungtas) ir „Pairing“ (siejama).
 - ↳ Tada vienos ausinės LED mirksės baltai ir mėlynai 3 minutes. Kitos ausinės LED išsijungs.
- 4 Norėdami susieti ausines su Bluetooth prietaisu, įjunkite Bluetooth prietaise Bluetooth funkciją, pasirinkite **Philips SHB2505**.

6 Techniniai duomenys

Ausinės

- Muzikos atkūrimo trukmė: 5 valandos (papildomos 15 val. su įkrovimo dėklu)
- Pokalbio trukmė: 5 valandos (papildomos 15 val. su įkrovimo dėklu)
- Įkrovimo laikas: 2 valandos
- Įkraunama ličio jonų baterija: kiekvienoje ausinėje 50 mAh
- Bluetooth versija: 5.0
- Suderinami Bluetooth profiliai:
 - HSP (angl. Hands-Free Profile-HFP – laisvų rankų profilis)
 - A2DP (angl. Advanced Audio Distribution Profile – pažangusis garso paskirstymo profilis)
 - AVRCP (angl. Audio Video Remote Control Profile – garso ir vaizdo nuotolinio valdymo profilis)
- Palaikomas garso kodekas: SBC
- Dažnių intervalas: 2,4 GHz
- Siųstuvo galia: < 4 dBm
- Veikimo atstumas: iki 10 metrų (33 pėdų)

Įkrovimo dėklas

- Įkrovimo laikas: 2 val.
- Įkraunama ličio jonų baterija: 500 mAh



Pastaba

- Specifikacijos gali būti keičiamos be išankstinio pranešimo.

7 Pranešimas

Atitikties deklaracija

Šiuo dokumentu „MMD Hong Kong Holding Limited“ pareiškia, kad šis produktas atitinka esminius Direktyvos 2014/53/ES reikalavimus ir kitas susijusias nuostatas. Atitikties deklaraciją rasite adresu www.p4c.philips.com.

Seno produkto ir baterijos išmetimas



Jūsų produktas yra suprojektuotas ir pagamintas iš aukštos kokybės medžiagų ir komponentų, kuriuos galima perdirbti ir naudoti pakartotinai.



Šis ant produkto esantis simbolis reiškia, kad produktui taikoma Europos direktyva 2012/19/ES.



Šis simbolis reiškia, kad produkte yra integruota įkraunama baterija, kuriai taikoma Europos direktyva 2013/56/ES ir kurios negalima išmesti kartu su įprastomis buitinėmis atliekomis. Primygtinai rekomenduojame nunešti savo produktą į oficialų surinkimo punktą arba „Philips“ aptarnavimo centrą, kad profesionalas galėtų išimti įkraunamą bateriją.

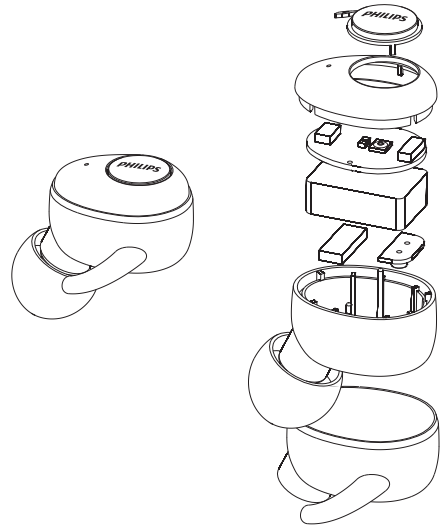
Sužinokite apie vietinę atskirų elektrinių ir elektroninių gaminių bei įkraunamų baterijų surinkimo sistemą. Laikykitės vietinių taisyklių ir niekada neišmeskite produkto ir įkraunamų baterijų kartu su įprastomis buitinėmis atliekomis.

Teisingas senų produktų ir įkraunamų baterijų išmetimas padeda išvengti neigiamam padarinių aplinkai ir žmonių sveikatai.

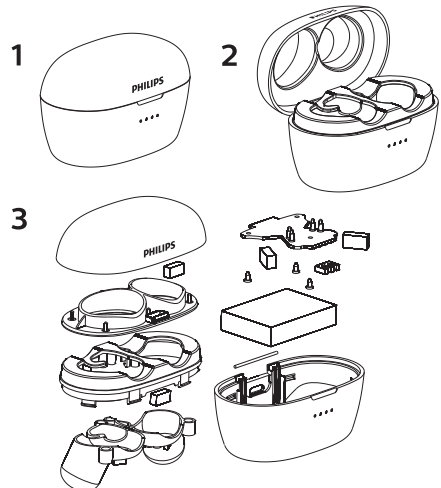
Integruotos baterijos išėmimas

Jei jūsų šalyje nėra elektroninių gaminių surinkimo / perdirbimo sistemos, prieš išmesdami ausines, galite apsaugoti aplinką išimdami ir perdirbdami bateriją.

- Prieš išimdami bateriją, įsitikinkite, kad ausinės atjungtos nuo įkrovimo dėklo.



- Prieš išimdami bateriją, įsitikinkite, kad įkrovimo dėklas atjungtas nuo USB įkrovimo kabelio.



EML atitiktis

Šis produktas atitinka visus galiojančius elektromagnetinių laukų poveikio standartus ir taisykles.

Aplinkos apsaugos informacija

Visos nereikalingos pakuotės buvo priskirtos atitinkamam tipui. Mes stengėmės, kad pakuotę būtų lengva išskirti į trijų tipų medžiagas: kartoną (dėžutę), polistireno putas (buferis) ir polietileną (maišelis, apsauginis putų lapas).

Jūsų sistemą sudaro medžiagos, kurias galima perdirbti ir pakartotinai naudoti, jei jas išrenka specializuota įmonė. Prašome atkreipti dėmesį į vietos įstatymus apie pakavimo medžiagų, išiekvotų baterijų ir senos įrangos išmetimą.

Pranešimas apie atitikimą

Prietaisas atitinka FKK taisykles, 15 dalį. Eksploatacijai taikomos šios dvi sąlygos:

1. Šis prietaisas negali kelti trukdžių ir
2. Šis prietaisas turi priimti bet kokius gaunamus trukdžius, įskaitant tuos, kurie gali sukelti nepageidaujamą prietaiso veikimą.

FKK taisyklės

Ši įranga buvo išbandyta ir nustatyta, kad ji atitinka B klasės skaitmeninių įrenginių apribojimus pagal FKK taisyklių 15 dalį. Šios ribos yra sukurtos tam, kad būtų užtikrinta tinkama apsauga nuo žalingų trukdžių gyvenamosiose patalpose naudojamuose įrenginiuose. Ši įranga generuoja, naudoja ir gali spinduliuoti radijo dažnių energiją, o jei ji nebus sumontuota ir naudojama pagal naudojimo instrukcijas, gali sukelti žalingus radijo ryšio trukdžius.

Tačiau nėra garantijos, kad tam tikrame įrenginyje nebus trukdžių. Jei ši įranga sukelia žalingus radijo ar televizijos signalo priėmimo trukdžius, kuriuos galima nustatyti išjungiant ir įjungiant įrangą, naudotojas raginamas pabandyti ištaisyti trukdžius naudojant vieną ar kelias iš šių priemonių:

- Perorientuokite arba perkelkite priėmimo anteną.
- Padidinkite atstumą tarp įrangos ir imtuvo.
- Prijunkite įrangą prie kito grandinės lizdo, nei yra prijungtas imtuvas.
- Kreipkitės į pardavėją arba patyrusį radijo / TV techniką.

FKK spinduliuotės poveikio pareiškimas:

Ši įranga atitinka FCC spinduliuotės poveikio ribas, nustatytas nekontroliuojamai aplinkai. Šis siųstuvas neturi būti toje pačioje vietoje arba veikti kartu su jokia kita antena ar siųstuvu.

Kanada:

Šis prietaisas atitinka Kanados pramonės RSS standartą (-us), nereikalaujantį (-čius) licencijos. Eksploatacijai taikomos šios dvi sąlygos: 1) Šis prietaisas negali kelti trukdžių ir 2) Šis prietaisas turi priimti bet kokius gaunamus trukdžius, įskaitant tuos, kurie gali sukelti nepageidaujamą prietaiso veikimą. CAN ICES-3(B)/NMB-3(B)

IC spinduliuotės poveikio pareiškimas:

Ši įranga atitinka Kanados spinduliuotės poveikio ribas, nustatytas nekontroliuojamai aplinkai. Šis siųstuvas neturi būti toje pačioje vietoje arba veikti kartu su jokia kita antena ar siųstuvu.

Dėmesio: Naudotojas perspėjamas, kad šio prietaiso pakeitimai ar modifikacijos, kurių aiškiai nepatvirtino už atitiktį atsakinga šalis, gali panaikinti vartotojo teises naudoti įrangą.

8 Dažnai užduodami klausimai

Bluetooth ausinės neįsijungia.

Žemas baterijos įkrovos lygis. Įkraukite bateriją.

Negaliu susieti savo Bluetooth ausinių su Bluetooth prietaisu.

Bluetooth išjungtas. Bluetooth prietaise įjunkite Bluetooth funkciją ir įjunkite Bluetooth prietaisą dar prieš įjungiant ausines.

Neveikia siejimas.

- Abi ausines įdėkite į įkrovimo dėklą.
- Įsitikinkite, kad anksčiau prijungtuose Bluetooth prietaisuose išjungėte Bluetooth funkciją.
- Bluetooth prietaise iš prietaisų sąrašo pašalinkite „Philips SHB2505“.
- Susiekite ausines (žr. „Ausinių siejimas su Bluetooth prietaisu pirmąjį kartą“, 5 psl.)

Kaip atkurti pradinį siejimo nustatymus.

Iš įkrovimo dėklo išimkite abi ausines. Du kartus paspauskite ant abiejų ausinių daugiafunkčius mygtukus, kol LED indikatorius taps baltas, palaukite maždaug 10 sekundžių. Sėkmingai prisijungus išgirsite „Connected“ (prisijungta).

Bluetooth prietaisas negali rasti ausinių.

- Ausinės gali būti prisijungusios prie anksčiau susieto prietaiso. Išjunkite prijungtą prietaisą arba patraukite iš veikimo zonos.
- Gali būti atkurti pradiniai siejimo nustatymai arba ausinės galėjo būti anksčiau susietos su kitu prietaisu. Vėl susiekite ausines su Bluetooth prietaisu kaip aprašyta naudotojo vadove. (žr. „Ausinių siejimas su Bluetooth prietaisu pirmąjį kartą“, 5 psl.)

Mano Bluetooth ausinės prijungtos prie mobiliojo telefono su įjungta Bluetooth stereo sistema, bet muzika groja tik per mobiliojo telefono garsiakalbį.

Žr. mobiliojo telefono naudotojo vadovą. Pasirinkite klausytis muzikos per ausines.

Garso kokybė prasta ir girdisi traškesiai.

- Bluetooth prietaisas yra už zonos ribų. Sumažinkite atstumą tarp ausinių ir Bluetooth prietaiso arba pašalinkite tarp jų esančias kliūtis.
- Įkraukite ausines.

Garso kokybė prasta kai tiekiamas srautas iš mobiliojo telefono yra labai lėtas arba garso srautas apskritai neveikia.

Įsitikinkite, kad mobilusis telefonas palaiko ne tik (mono) HSP/HFP, et taip pat palaiko A2DP ir suderinama su BT versija 4.0x (ar aukštesne) (žr. „Techniniai duomenys“, 10 psl.)

Girdžiu, bet negaliu valdyti muzikos savo Bluetooth prietaise (pvz., atkurti / pristabdyti / pereiti pirmyn ar atgal).

Įsitikinkite, kad Bluetooth garso šaltinis palaiko AVRCP (žr. „Techniniai duomenys“, 10 psl.)

Ausinių garso lygis per žemas.

Kai kurie Bluetooth prietaisai negali susieti garso lygio su ausinėmis per garso sinchronizavimą. Šiuo atveju turėsite savo Bluetooth prietaiso garsą reguliuoti nepriklausomai, kad pasiektumėte tinkamą garso lygį.

Negaliu prijungti ausinių prie kito prietaiso, ką man daryti?

- Įsitikinkite, kad prietaiso, su kuriuo anksčiau buvo susietos ausinės, Bluetooth funkcija išjungta.
- Pakartokite antrojo prietaiso ausinių siejimo procedūrą (žr. „Ausinių siejimas su Bluetooth prietaisu pirmąjį kartą“, 5 psl.)

Garsą girdžiu tik iš vienos ausinės.

- Jei tai skambutis, normalu, kad garsas girdisi tik iš kairės ar dešinės ausinės.
- Jei klausotės muzikos, bet garsas sklinda tik iš vienos ausinės:
 - Kitoje ausinėje gali būti pasibaigusi baterijos įkrova. Siekiant optimalaus efektyvumo, abi ausines visiškai įkraukite.

- Dešinė ir kairė ausinės viena nuo kitos atsijungusios, pirmiausiai abi ausines išjunkite. Tada abi ausines įdėkite atgal į įkrovimo dėklą 5 sekundėms ir ištraukite. Tokiu būdu įjungsite ausines ir jas sujungsite tarpusavyje. Vėl prijunkite ausines prie Bluetooth prietaiso.
- Ausinės prijungtos prie daugiau nei vieno Bluetooth prietaiso. Visuose prijungtuose prietaisuose išjunkite Bluetooth funkciją. Išjunkite abi ausines. Abi ausines įdėkite atgal į įkrovimo dėklą 5 sekundėms ir ištraukite. Vėl prijunkite ausines prie Bluetooth prietaiso Atkreipkite dėmesį, kad ausinės suprojektuotos vienu metu prijungti tik vieną Bluetooth prietaisą. Kai vėl prijungiate ausines prie Bluetooth prietaiso, įsitikinkite, kad bet kurio anksčiau susieto ar prijungto prietaiso Bluetooth funkcija išjungta.
- Jei aukščiau pateikti sprendimai nepadeda, atstatykite ausinių gamyklinius nustatymus (žr. „Ausinių gamyklinių nustatymų atkūrimas“, 9 psl.)

Daugiau pagalbos rasite www.philips.com/support.



Este equipamento não tem direito à proteção contra interferência prejudicial e não pode causar interferência em sistemas devidamente autorizados. Este produto está homologado pela ANATEL, de acordo com os procedimentos regulamentados pela Resolução 242/2000, e atende aos requisitos técnicos aplicados. Para maiores informações, consulte o site da ANATEL: www.anatel.gov.br

„Philips“ ir „Philips Shield“ emblema yra registruoti „Koninklijke Philips N.V.“ prekės ženklai ir naudojami pagal licenciją. Šį gaminį pagaminome ir jį parduoda „MMDHong Kong Holding Limited“ ar vienas iš jo dukterinių bendrovių, o „MMD Hong Kong Holding Limited“ šiam produktui suteikia garantiją.

