

Register your product and get support at

www.philips.com/welcome

HTS5540

HTS5550

EN User manual

DA Brugervejledning

DE Benutzerhandbuch

EL Εγχειρίδιο χρήσης

ES Manual del usuario

FI Käyttöopas

FR Mode d'emploi

IT Manuale utente

NL Gebruiksaanwijzing

PL Instrukcja obsługi

PT Manual do utilizador

SV Användarhandbok

TR Kullanım kılavuzu

PHILIPS

Inhoudsopgave

1 Kennisgeving	2
Auteursrecht	2
Naleving van richtlijnen	2
Netzekering (alleen Verenigd Koninkrijk)	2
Handelsmerken	2

2 Belangrijk	3
Veiligheid	3
Productonderhoud	4
Oude producten en batterijen weggooien	4

3 Uw home cinema	5
Apparaat	5
Afstandsbediening	5

4 Uw home cinema aansluiten	7
Connectoren	7
Aansluiten op een TV	7
Audio van een TV of andere apparaten aansluiten	8
Een draadloze module aansluiten	8

5 Uw home cinema bedienen	9
Voordat u begint	9
Uw geluid kiezen	9
Een disc afspelen	10
Afspelen vanaf een USB-opslagapparaat	11
Meer afspeelfuncties	11
Radio	11
Audio vanaf een TV of andere apparaten afspelen	12
Afspelen vanaf een MP3-speler	12
Philips EasyLink gebruiken	12
MP3-audiobestanden maken	13

6 Instellingen wijzigen	13
Algemene instellingen wijzigen	14
Geluidsinstellingen wijzigen	14
Video-instellingen wijzigen	15
Voorkeursinstellingen wijzigen	15

7 Software bijwerken	16
De softwareversie controleren	16
Software bijwerken vanaf een CD-R of USB	16

8 Productspecificaties	16
-------------------------------	----

9 Problemen oplossen	18
-----------------------------	----

10 Index	19
-----------------	----

1 Kennisgeving

Auteursrecht



Be responsible
Respect copyrights

Dit product is voorzien van een kopieerbeveiliging die onder bepaalde Amerikaanse octrooien en andere intellectuele eigendomsrechten van Macrovision Corporation en andere rechtmatige eigenaren valt. Het gebruik van deze technologie voor kopieerbeveiliging moet worden goedgekeurd door Macrovision Corporation en is alleen bedoeld voor thuisgebruik en ander beperkt gebruik, tenzij door Macrovision Corporation toestemming voor ander gebruik is verleend. Het is verboden het apparaat te decompileren of te demonteren.

Copyright in het Verenigd Koninkrijk

Voor het opnemen en afspelen van materiaal kan toestemming nodig zijn. Raadpleeg de Copyright Act van 1956 en de Performers' Protection Acts van 1958 tot en met 1972.

Naleving van richtlijnen



Dit product voldoet aan de essentiële vereisten en overige relevante bepalingen van de richtlijnen 2006/95/EG (laagspanning) en 2004/108/EG (elektromagnetische compatibiliteit).

Netzekering (alleen Verenigd Koninkrijk)

Dit product is uitgerust met een goedgekeurde vaste stekker. Indien de netzekering moet worden vervangen, moet de nieuwe zekering dezelfde waarde hebben als staat aangegeven op de stekker (bijvoorbeeld 10A).

- 1 Verwijder de afdekking van de zekering en de zekering zelf.

- 2 De nieuwe zekering moet voldoen aan BS 1362 en zijn voorzien van het ASTA-logo. Neem contact op met uw dealer als u het type zekering niet kunt controleren.
- 3 Plaats de afdekking van de zekering terug.



Opmerking

- Als de stekker van het netsnoer is verwijderd, voldoet het product niet langer aan de EMC-richtlijn (2004/108/EG).

Handelsmerken



Geproduceerd onder licentie van de volgende octrooinummers uit Verenigde Staten: Patentnummers: 5.451.942, 5.956.674, 5.974.380, 5.978.762, 6.487.535 en andere uitgegeven octrooien of octrooien in behandeling in de Verenigde Staten en de rest van de wereld. DTS en het symbool zijn gedeponeerde handelsmerken en DTS Digital Surround en de DTS-logo's zijn handelsmerken van DTS, Inc. Software inbegrepen. © DTS, Inc. Alle rechten voorbehouden.



Geproduceerd onder licentie van Dolby Laboratories. Dolby, Pro Logic en het dubbel-D-symbool zijn handelsmerken van Dolby Laboratories.



DivX® en DivX Ultra® zijn geregistreerde handelsmerken van DivX, Inc. en worden onder licentie gebruikt. Gebruik DivX Ultra® Certified om DivX®-video's met geavanceerde functies en premiuminhoud af te spelen.

INFORMATIE OVER DIVX-VIDEO: DivX® is een digitale video-indeling die door DivX, Inc. is ontwikkeld. Dit is een officieel DivX-gecertificeerd apparaat dat DivX-video's afspeelt. Ga naar www.divx.com voor meer informatie en softwareprogramma's waarmee u uw bestanden kunt omzetten naar DivX-video's.

INFORMATIE OVER DIVX VIDEO-ON-DEMAND: dit DivX-gecertificeerde® apparaat moet zijn geregistreerd om DivX Video-on-demand (VOD) te kunnen afspelen. Zoek het gedeelte over DivX VOD op in het instellingenmenu van uw apparaat om de registratiecode te genereren. Ga met deze code bij de hand naar vod.divx.com om het registratieproces te voltooien en om meer te lezen over DivX VOD.



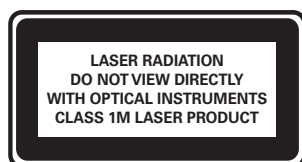
Het Windows Media- en het Windows-logo zijn handelsmerken of gedeponeerde handelsmerken van Microsoft Corporation in de Verenigde Staten en/of andere landen.



HDMI, het HDMI-logo en High-Definition Multimedia Interface zijn handelsmerken of gedeponeerde handelsmerken van HDMI Licensing LLC.



De USB-IF-logo's zijn handelsmerken van Universal Serial Bus Implementers Forum, inc.



2 Belangrijk

Lees alle instructies goed door en zorg ervoor dat u deze begrijpt voordat u uw home cinema gaat gebruiken. Als het product wordt beschadigd omdat u de instructies niet hebt opgevolgd, is de garantie niet van toepassing.

Veiligheid

Risico op brand of een elektrische schok!

- Stel het product en de accessoires nooit bloot aan regen of water. Houd voorwerpen die vloeistoffen bevatten (zoals vazen) uit de buurt van het product. Mocht er onverhoopt vloeistof op of in het product terechtkomen, dan moet u de stekker direct uit het stopcontact halen. Neem contact op met Philips Consumer Care om het product te laten nakijken voordat u het weer gaat gebruiken.
- Houd het product en de accessoires uit de buurt van open vuur of andere warmtebronnen, waaronder direct zonlicht.
- Steek geen voorwerpen in de ventilatiesleuven of andere openingen van het product.
- Als u het netsnoer of de aansluiting op het apparaat gebruikt om het apparaat uit te schakelen, dient u ervoor te zorgen dat deze goed toegankelijk zijn.
- Koppel het product los van het elektriciteitsnet als er onweer op komst is.
- Trek bij het loshalen van het netsnoer altijd aan de stekker en nooit aan het snoer.

Risico op kortsluiting of brand!

- Controleer voordat u het product aansluit op het stopcontact, of het voltage overeenkomt met de waarde op de onderzijde van het product. Sluit het product nooit aan op het stopcontact als het voltage afwijkt.

Risico op verwondingen of schade aan de home cinema!

- Voor producten die aan de wand bevestigd kunnen worden: gebruik alleen de meegeleverde beugel voor wandmontage. Bevestig de beugel aan een wand die het gezamenlijke gewicht van het product en de beugel kan dragen. Koninklijke Philips Electronics N.V. aanvaardt geen verantwoordelijkheid voor een ondeskundige wandmontage die tot ongevallen of verwondingen leidt.

- Voor luidsprekers met standaarden: gebruik alleen de meegeleverde standaarden. Bevestig de standaarden stevig aan de luidsprekers. Plaats de gemonteerde standaarden op vlakke, horizontale oppervlakken die het gezamenlijke gewicht van de luidspreker en de standaard kunnen dragen.
- Plaats het product of andere voorwerpen nooit op netsnoeren of op andere elektrische apparatuur.
- Als het product wordt vervoerd bij een temperatuur die lager is dan 5 °C, dient u het product na het vervoer uit te pakken en te wachten tot de temperatuur van de het product gelijk is aan de kamertemperatuur. Vervolgens kunt u het product op het stopcontact aansluiten.
- Zichtbare en onzichtbare laserstraling. Voorkom blootstelling aan straling.
- Raak de optische lens in het discstation niet aan.

Oververhittingsgevaar!

- Plaats dit product nooit in een afgesloten ruimte. Laat voor voldoende ruimte voor ventilatie aan alle zijden van het product een ruimte vrij van minstens tien centimeter. Zorg ervoor dat de ventilatiesleuven van het product nooit worden afgedekt door gordijnen of andere voorwerpen.

Gevaar voor milieuverontreiniging!

- Plaats geen oude en nieuwe of verschillende typen batterijen in het apparaat.
- Verwijder de batterijen als ze leeg zijn of als de afstandsbediening lange tijd niet wordt gebruikt.
- Batterijen bevatten chemische stoffen en moeten apart van het huisvuil worden ingezameld.

Productonderhoud

- Plaats alleen discs in het discstation.
- Plaats geen kromme of gebarsten discs in het discstation.
- Verwijder discs uit het discstation als u het product langere tijd niet gebruikt.
- Gebruik alleen een microvezeldoek om het product te reinigen.

Oude producten en batterijen weggooien



Uw product is vervaardigd van kwalitatief hoogwaardige materialen en onderdelen die gerecycled en opnieuw gebruikt kunnen worden.



Als u op uw product een doorstreepte afvalcontainer op wieltjes ziet, betekent dit dat het product valt onder de EU-richtlijn 2002/96/EG. Informeer naar het plaatselijke systeem voor de gescheiden inzameling van elektrische en elektronische producten.

Houd u aan de plaatselijke regels en gooi uw oude producten niet samen met uw gewone, huishoudelijke afval weg.

Als u oude producten correct verwijdert, voorkomt u negatieve gevolgen voor het milieu en de volksgezondheid.



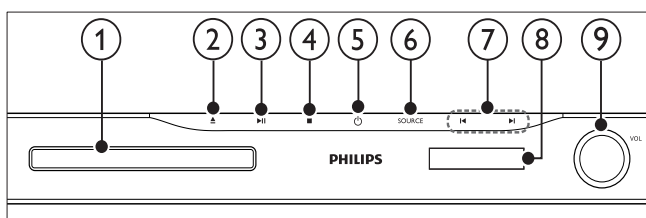
Uw product bevat batterijen die, overeenkomstig de Europese richtlijn 2006/66/EG, niet bij het gewone huishoudelijke afval mogen worden weggegooid.

Win informatie in over de lokale wetgeving omtrent de gescheiden inzameling van batterijen. Door u op de juiste wijze van de batterijen te ontdoen, voorkomt u negatieve gevolgen voor het milieu en de volksgezondheid.

3 Uw home cinema

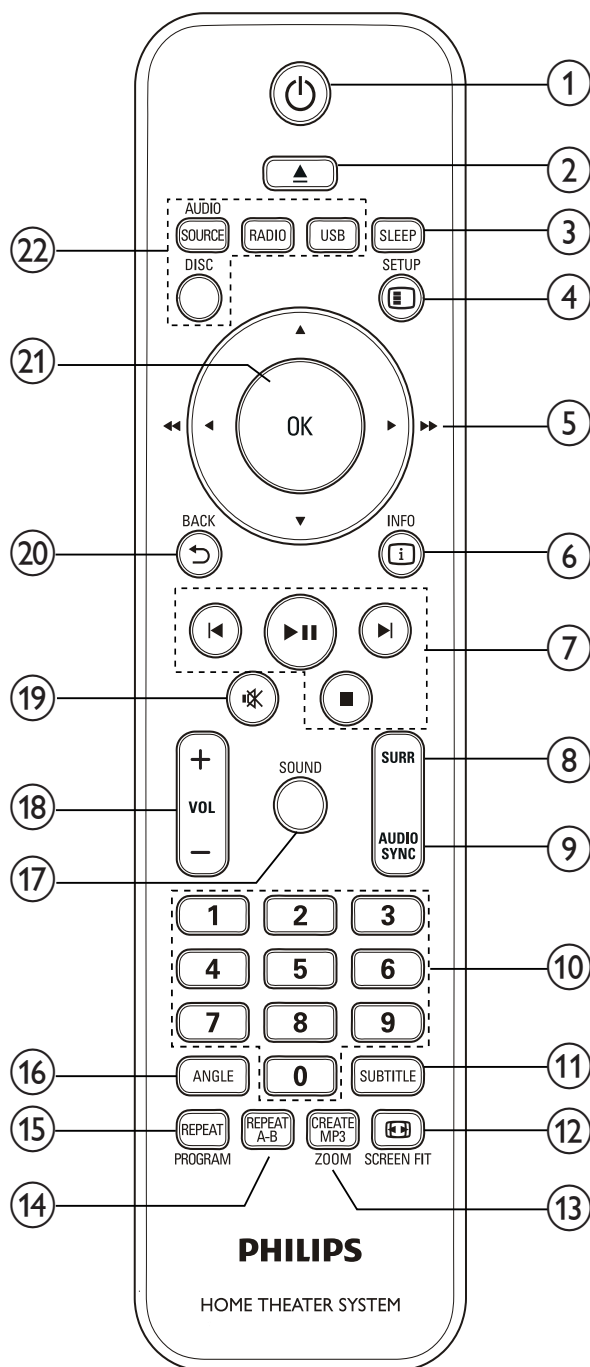
Gefeliciteerd met uw aankoop en welkom bij Philips! Registreer uw home cinema op www.philips.com/welcome om optimaal gebruik te kunnen maken van de door Philips geboden ondersteuning.

Apparaat



- ① **Discstation**
- ② **▲ (Openen/sluiten)**
Hiermee opent of sluit u het discstation.
- ③ **▶|| (Weergeven/pauzeren)**
Hiermee start, pauzeert of hervat u het afspelen.
- ④ **■ (Stop)**
 - Hiermee stopt u het afspelen.
 - In de radiomodus wist u hiermee de huidige vooraf ingestelde radiozender.
- ⑤ **⏻ (Standby-Aan)**
Hiermee schakelt u de home cinema in, of schakelt u over naar de stand-bymodus.
- ⑥ **SOURCE**
Hiermee selecteert u een audio-/videobron voor de home cinema.
- ⑦ **◀ / ▶**
 - Hiermee gaat u naar de vorige of volgende track of het vorige of volgende hoofdstuk of bestand.
 - In de radiomodus selecteert u hiermee een voorkeuzezender.
- ⑧ **Weergavescherm**
- ⑨ **Volume bedieningswiel**

Afstandsbediening



- ① **⏻ (Standby-Aan)**
 - Hiermee schakelt u de home cinema in, of schakelt u over naar de stand-bymodus.
 - Als EasyLink is ingeschakeld, houdt u deze toets tenminste drie seconden ingedrukt om alle aangesloten HDMI CEC-apparaten naar stand-by over te schakelen.
- ② **▲ OPEN/CLOSE**
Hiermee opent of sluit u het discstation.

- ③ **SLEEP**
Hiermee schakelt u de home cinema over op de stand-bymodus na de vooraf ingestelde tijd.
- ④ **SETUP**
Geeft toegang tot het diskmenu of sluit het diskmenu af.
- ⑤ **▲▼◀▶ (Navigatietoetsen)**
- Hiermee navigeert u door menu's.
 - Druk in de videomodus op links of rechts om snel vooruit of terug te spoelen.
 - Druk in de radiomodus op links of rechts om een radiozender te zoeken; druk op omhoog of omlaag om af te stemmen op een radiofrequentie.
- ⑥ **INFO**
Hiermee geeft u informatie weer over wat er wordt afgespeeld.
- ⑦ **Afspeelknoppen**
Hiermee regelt u het afspelen.
- ⑧ **SURR (Surround Sound)**
Hiermee schakelt u over naar Surround- of stereogeluid.
- ⑨ **AUDIO SYNC**
- Hiermee selecteert u een audiotaal of -kanaal.
 - Houd deze knop ingedrukt om het geluid met de video te synchroniseren. Te gebruiken met +/-.
- ⑩ **Cijfertoetsen**
Hiermee selecteert u een item om af te spelen.
- ⑪ **SUBTITLE**
Hiermee selecteert u een ondertitelingstaal voor een video.
- ⑫ **SCREEN FIT**
Hiermee past u het beeldformaat aan het TV-scherm aan.
- ⑬ **CREATE MP3/ZOOM**
- Geeft toegang tot het menu om mp3's te maken.
 - Hiermee zoomt u in op een videoscène of afbeelding.
- ⑭ **REPEAT A-B**
Hiermee markeert u twee plaatsen in een hoofdstuk of track om dit gedeelte herhaald af te spelen, of schakelt u de herhaalmodus uit.
- ⑮ **REPEAT / PROGRAM**
- Hiermee selecteert u een modus voor herhalen of op willekeurige volgorde afspelen.
 - In de radiomodus programmeert u hiermee radiozenders.
- ⑯ **ANGLE**
Hiermee geeft u opties voor verschillende camerahoeken weer.
- ⑰ **SOUND**
Hiermee selecteert u een geluidsmodus.
- ⑱ **VOL +/-**
Regelt het volume.
- ⑲ **Mute**
Hiermee schakelt u het geluid in of uit.
- ⑳ **BACK**
Hiermee keert u terug naar een vorig menu.
- ㉑ **OK**
Bevestigt een invoer of een keuze.
- ㉒ **Bronknoppen**
- **AUDIO SOURCE:** Hiermee selecteert u een audio-ingangsbron.
 - **RADIO:** Hiermee schakelt u over naar FM-radio.
 - **USB:** Hiermee schakelt u over naar een USB-opslagapparaat.
 - **DISC:** Hiermee schakelt u naar de discbron.

4 Uw home cinema aansluiten

In dit hoofdstuk wordt besproken hoe u de home cinema op een TV en andere apparaten aansluit. De basisaansluitingen van de home cinema en de accessoires staan in de snelstartgids. Er is een uitgebreide interactieve gids beschikbaar op www.connectivityguide.philips.com.

Opmerking

- Controleer het typeplaatje op de achter- of onderzijde van het product voor de identificatie- en de aansluitgegevens.
- Controleer altijd of de stekkers van alle apparaten uit het stopcontact zijn verwijderd voordat u apparaten aansluit of aansluitingen verandert.

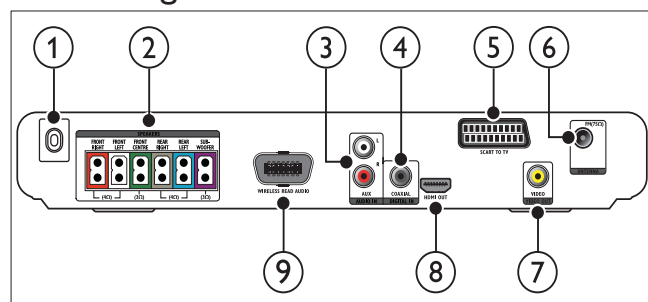
Connectoren

Aansluitingen aan de voorkant



- MP3 LINK**
Audio-invoer van een MP3-speler.
- USB**
Audio-, video- of afbeeldingvoer van een USB-opslagapparaat.

Aansluitingen aan de achterkant



- AC MAINS~**
Hiermee sluit u het product aan op netspanning.
- SPEAKERS**
Hierop sluit u de meegeleverde luidsprekers en subwoofer aan.

- AUDIO IN-AUX**
Hierop sluit u de analoge audio-uitgang van de TV of een analoog apparaat aan.
- DIGITAL IN-COAXIAL**
Hierop sluit u de coaxiale audio-uitgang van de TV of een digitaal apparaat aan.
- SCART TO TV**
Hierop sluit u de scart-ingang van de TV aan.
- FM ANTENNA FM 75Ω**
Hierop sluit u de FM-antenne aan voor radio-ontvangst.
- VIDEO OUT-VIDEO**
Hierop sluit u de Composite Video-ingang van de TV aan.
- HDMI OUT**
Hierop sluit u de HDMI-ingang van de TV aan.
- WIRELESS REAR AUDIO**
Hiermee maakt u verbinding met een draadloze Philips-module. (afzonderlijk verkrijgbaar)

Aansluiten op een TV

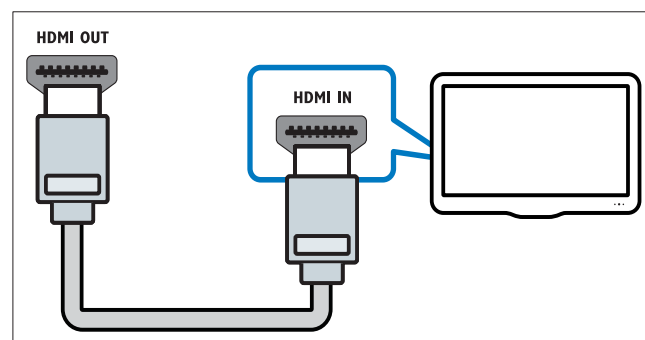
U kunt uw home cinema direct aansluiten op een TV via een van de volgende aansluitingen (van hoogste tot de laagste videokwaliteit):

- HDMI**
- Scart**
- Composite Video**

Optie 1: de TV via HDMI aansluiten

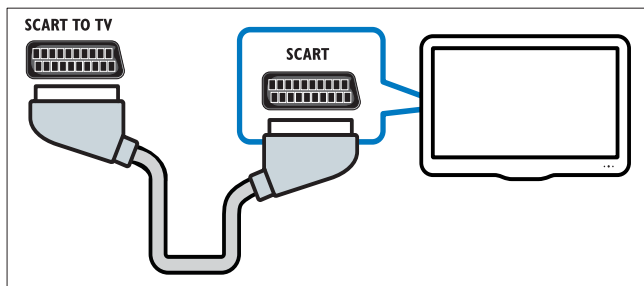
Opmerking

- Als de HDTV een DVI-aansluiting heeft, gebruikt u een HDMI/DVI-adapter om het apparaat aan te sluiten.
- Als de TV EasyLink HDMI CEC ondersteunt, kunt u de home cinema en de TV met één afstandsbediening (zie 'Philips EasyLink gebruiken' op pagina 12) bedienen.



Optie 2: de TV via scart aansluiten

(Kabel niet meegeleverd)

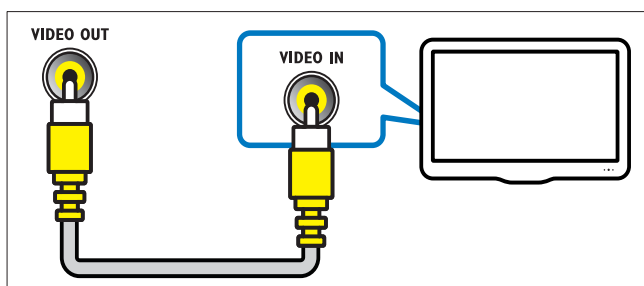


Optie 3: de TV via samengestelde video (CVBS) aansluiten

Opmerking

- De samengestelde videokabel of -aansluiting kan worden aangeduid met **AV IN**, **VIDEO IN**, **COMPOSITE** of **BASEBAND**.

(Kabel niet meegeleverd)



Audio van een TV of andere apparaten aansluiten

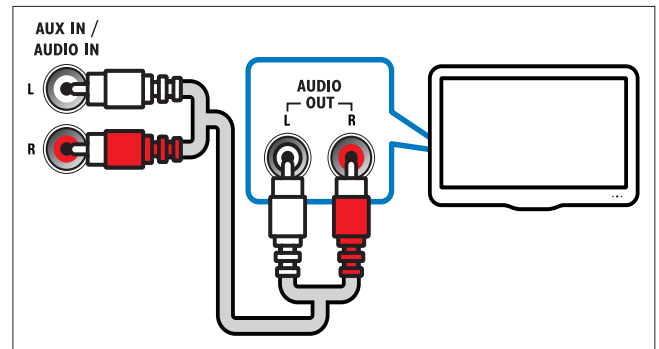
Gebruik uw home cinema om audio af te spelen van de TV of andere apparaten zoals een kabelbox.

Tip

- Druk herhaaldelijk op **AUDIO SOURCE** om de audio-uitvoer van uw verbinding te selecteren.

Optie 1: audio aansluiten via analoge audiokabels

(Kabel niet meegeleverd)

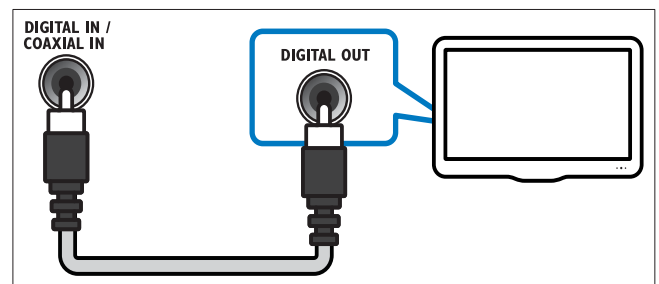


Optie 2: audio aansluiten via coaxkabels

Opmerking

- De digitale coaxkabel of -aansluiting kan worden aangeduid met **COAXIAL/DIGITAL OUT** of **SPDIF OUT**.

(Kabel niet meegeleverd)

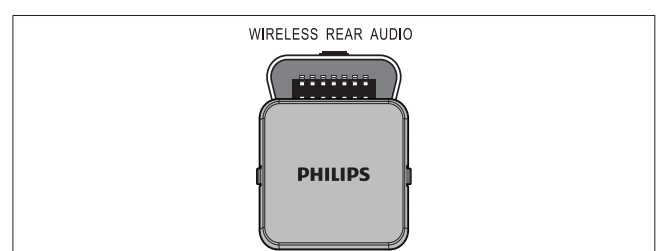


Een draadloze module aansluiten

Opmerking

- Wanneer u een aangesloten draadloze module inschakelt, worden de achterluidsprekers van de home cinema uitgeschakeld en wordt de uitvoer van de Surround Sound aan de achterkant naar de draadloze Surround-luidsprekers geleid.

(draadloze module niet meegeleverd)



5 Uw home cinema bedienen

In dit hoofdstuk wordt besproken hoe u diverse soorten media afspeelt op de home cinema.

Voordat u begint

Zorg ervoor dat u:

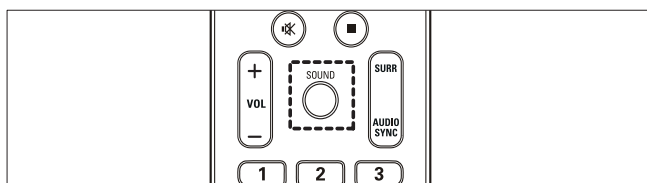
- De vereiste aansluitingen en instellingen maakt zoals beschreven in de snelstartgids.
- Schakel de TV over naar de juiste bron voor de home cinema.

Uw geluid kiezen

In deze paragraaf wordt besproken hoe u het beste geluid kiest voor uw video of muziek.

Geluidsmodus wijzigen

Selecteer voorgeprogrammeerde geluidsmodi die geschikt zijn voor uw video of muziek.

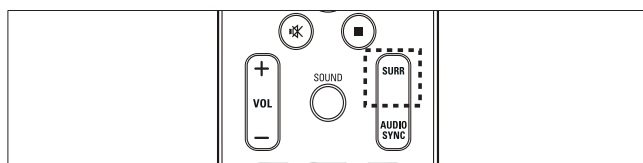


Druk herhaaldelijk op **SOUND** om de door de beschikbare geluidsmodi te bladeren.

Geluidsmodus	Beschrijving
ACTION / ROCK	Verbeterde lage en hoge tonen. Ideaal voor actiefilms en rock- en popmuziek.
DRAMA / JAZZ	Heldere middentonen en hoge tonen. Ideaal voor dramafilms en jazzmuziek.
	Neutraal geluid. Ideaal voor liveconcerten en klassieke muziek.
SPORTS	Gematigde middentonen en geluidseffecten voor een helder commentaar en de atmosfeer van een livewedstrijd.
NIGHT	Dynamische geluidsmodus, die kan worden gebruikt als u 's nachts naar films wilt kijken of naar achtergrondmuziek wilt luisteren zonder dat andere mensen daar last van hebben.

De Surround Sound-modus wijzigen

Ga helemaal op in het geluid met de Surround Sound-modi.



Druk herhaaldelijk op **SURR** om de door de beschikbare Surround-modi te bladeren.

Optie	Beschrijving
5CH STEREO	Hiermee verbetert u de stereo-uitvoer door het geluid te versterken naar de midden- en achterluidsprekers. Ideaal voor feestmuziek.
MULTI-CHANNEL/ DPL II	Geweldig meerkanaals geluid voor een verbeterde filmervaring.
STEREO	Tweekanaals stereogeluid. Ideaal voor het luisteren naar muziek.

Een disc afspelen

De home cinema kan diverse soorten discs afspelen, inclusief video, audio en discs met verschillende media (bijvoorbeeld een CD-R met JPEG-foto's en MP3-muziek).

- 1 Plaats een disc in de home cinema.
- 2 Druk op **DISC**.
 - ↳ De disc wordt afgespeeld of het hoofdmenu van de disc wordt weergegeven.
- 3 Druk op de volgende knoppen om het afspelen te regelen:

Knop	Actie
Navigatietoetsen	Hiermee navigeert u door menu's.
OK	Bevestigt een invoer of een keuze.
▶ 	Hiermee start, pauzeert of hervat u het afspelen.
■	Hiermee stopt u het afspelen.
◀ / ▶	Hiermee gaat u naar de vorige of volgende track of het vorige of volgende hoofdstuk of bestand.
◀◀ / ▶▶	Hiermee spoelt u snel vooruit en terug. Druk herhaaldelijk op deze knop om de zoeksnelheid te wijzigen. In de pauzmodus gaat u hiermee stapsgewijs één frame vooruit.
ZOOM	Hiermee zoomt u in op een videoscène of afbeelding.
REPEAT A-B	Hiermee markeert u twee plaatsen in een hoofdstuk of track om dit gedeelte herhaald af te spelen, of schakelt u de herhaalmodus uit.
◻ SCREEN FIT	Hiermee past u het beeldformaat aan het TV-scherm aan.

Video-opties gebruiken

U kunt verschillende handige functies gebruiken terwijl u een video bekijkt.

Opmerking

- Welke video-opties beschikbaar zijn, is afhankelijk van de videobron.

Knop	Actie
▲ / ▼	Hiermee zoekt u langzaam achteruit of vooruit. Druk herhaaldelijk op deze knop om de zoeksnelheid te wijzigen. Bij VCD's/SVCD's is langzaam achteruit zoeken niet beschikbaar.
AUDIO SYNC	Hiermee selecteert u een audiotaal of -kanaal.
SUBTITLE	Hiermee selecteert u een ondertitelingstaal voor een video.
i INFO	Hiermee geeft u informatie weer over wat er wordt afgespeeld.
REPEAT	Hiermee herhaalt u een hoofdstuk of titel.
ANGLE	Hiermee geeft u opties voor verschillende camerahoeken weer.

Afbeeldingsinstellingen gebruiken

U kunt verschillende handige functies gebruiken terwijl u afbeeldingen bekijkt.

Knop	Actie
▲ / ▼	Hiermee draait u de afbeelding rechts- of linksom.
◀ / ▶	Hiermee gaat u naar de vorige of volgende afbeelding.
REPEAT	Hiermee herhaalt u een bestand in de map of herhaalt u de hele map. Hiermee speelt u bestanden in een map in willekeurige volgorde af.
i INFO	Hiermee geeft u fotoalbums in miniatuurweergave weer.

Audio-opties gebruiken

U hebt toegang tot verschillende handige functies terwijl audio wordt afgespeeld.

Knop	Actie
REPEAT	Hiermee herhaalt u een track, de hele disc of de tracks die in willekeurige volgorde worden afgespeeld.

Afspelen vanaf een USB-opslagapparaat

De home cinema is voorzien van een USB-aansluiting waarmee u foto's kunt bekijken, muziek kunt beluisteren of films kunt bekijken vanaf een USB-opslagapparaat.

- 1 Sluit het USB-opslagapparaat aan op de home cinema.
- 2 Druk op **USB**.
↳ Er verschijnt een browser.
- 3 Selecteer een bestand en druk vervolgens op **OK**.
- 4 Druk op de volgende afspelknoppen om het afspelen (zie 'Een disc afspelen' op pagina 10) te regelen.



Opmerking

- Als het USB-opslagapparaat niet in de aansluiting past, hebt u een USB-verlengkabel nodig.
- Digitale camera's die een computerprogramma vereisen om foto's weer te geven, worden niet door de home cinema ondersteund.
- Het USB-opslagapparaat moet FAT- of DOS-geformatteerd zijn en compatibel zijn met Mass Storage Class.

Meer afspeelfuncties

Er zijn verschillende geavanceerde functies beschikbaar voor video of afbeeldingen die vanaf een disc of USB-opslagapparaat worden afgespeeld of weergegeven.

Een diapresentatie met muziek afspelen

U kunt muziek en foto's gelijktijdig weergeven om een diapresentatie met muziek te maken. De bestanden moeten op dezelfde disc of op hetzelfde USB-opslagapparaat zijn opgeslagen.

- 1 Selecteer een muziektrack en druk vervolgens op **OK**.
- 2 Druk op **↩ BACK** en ga naar de map met foto's.
- 3 Selecteer een foto en druk vervolgens op **OK** om de diapresentatie te starten.

- 4 Druk op **■** om de diapresentatie te beëindigen.
- 5 Druk nogmaals op **■** om de muziek te stoppen.

Het geluid met het beeld synchroniseren

Als het geluid en beeld niet synchroon zijn, kunt u het geluid vertragen om dit overeen te laten komen met het beeld.

- 1 Houd **AUDIO SYNC** ingedrukt totdat het audiosynchronisatiebericht op het display wordt weergegeven.
- 2 Druk binnen vijf seconden op **+/-** om het geluid met het beeld te synchroniseren.

Snel naar een ingestelde tijd gaan

Hiermee gaat u snel vooruit naar een bepaald deel van een video door de tijd van een scène in te voeren.

- 1 Druk tijdens het afspelen van de video op **i INFO**.
- 2 Druk op de **Navigatietoetsen** en **OK** voor het selecteren van:
 - **[Tt-tijd]**: tijd van de titel.
 - **[H-tijd]**: tijd van het hoofdstuk.
 - **[Disktijd]**: tijd van de disc.
 - **[Tracktijd]**: tijd van de track.
- 3 Voer de tijd van de scène in en druk op **OK**.

Radio

Er kunnen maximaal 40 radiozenders op de home cinema worden opgeslagen.

- 1 Controleer of de FM-antenne is aangesloten.
- 2 Druk op **RADIO**.
↳ Als er geen radiozenders zijn geïnstalleerd, wordt 'AUTO INSTALL...PRESS PLAY' op het display weergegeven. Druk op **▶ II**.
- 3 Druk op de volgende knoppen om het afspelen te regelen:

Knop	Actie
◀ / ▶	Hiermee selecteert u een voorkeuzezender.
◀◀ / ▶▶	Hiermee zoekt u naar radiozenders.
▲▼	Hiermee kunt u op een radiofrequentie afstemmen.
■	Houd deze knop ingedrukt om de voorkeuzezender te wissen. Druk hierop om het installeren van radiozenders af te breken.
PROGRAM	Handmatig: druk hier eenmaal op om naar de programmeermodus te gaan, en druk nogmaals om de radiozender op te slaan. Automatisch: houd de knop vijf seconden ingedrukt om alle radiozenders opnieuw te installeren.

Opmerking

- AM-radio en digitale radio worden niet ondersteund.
- Als er geen stereosignaal wordt gedetecteerd of als er minder dan vijf zenders worden gevonden, dan wordt u gevraagd de radiozenders opnieuw te installeren.
- Voor optimale ontvangst plaatst u de antenne niet in de buurt van de TV of andere stralingsbronnen.

Audio vanaf een TV of andere apparaten afspelen

Druk herhaaldelijk op **AUDIO SOURCE** om de audio-uitvoer van het aangesloten apparaat te selecteren.

Afspelen vanaf een MP3-speler

Een MP3-speler of een ander extern audioapparaat aansluiten en audiobestanden afspelen.

- 1 Sluit de MP3-speler aan op de home cinema.
- 2 Druk herhaaldelijk op **AUDIO SOURCE** totdat 'MP3 LINK' op het display wordt weergegeven.
- 3 Druk op de knoppen op de MP3-speler om audiobestanden te selecteren en af te spelen.

Philips EasyLink gebruiken

De home cinema ondersteunt Philips EasyLink, waarbij gebruik wordt gemaakt van het HDMI CEC-protocol (Consumer Electronics Control). EasyLink-apparaten die via HDMI-aansluitingen zijn aangesloten, kunnen met één enkele afstandsbediening worden bediend.

Opmerking

- Philips garandeert geen 100% interoperabiliteit met alle HDMI CEC-apparaten.

- 1 Schakel de optie HDMI CEC op de TV en andere aangesloten apparaten in. Raadpleeg de handleiding van de TV of van de andere apparaten voor meer informatie.
- 2 Druk op **SETUP**.
- 3 Selecteer **[Algemene setup]** en druk vervolgens op **OK**.
- 4 Selecteer **[EasyLink-instell.]** en druk vervolgens op **OK**.
- 5 Selecteer en wijzig indien gewenst de volgende instellingen:
 - **[EasyLink]**: Hiermee schakelt u EasyLink in of uit.
 - **[One Touch Play]**: Hiermee schakelt u One Touch Play in of uit. Als deze functie is ingeschakeld, kunt u het afspelen van de disc met de afstandsbediening starten en wordt de TV automatisch overgeschakeld naar het juiste kanaal.
 - **[One Touch Standby]**: Hiermee schakelt u One Touch Standby in of uit. Als deze functie is ingeschakeld, kunt u de home cinema overschakelen naar de stand-bymodus via de afstandsbediening van de TV of van andere aangesloten HDMI CEC-apparaten.
 - **[Volumeregeling]**: Hiermee schakelt u de volumeregeling in of uit. Als deze functie is ingeschakeld, volgt u de instructies op de TV om de aangesloten apparaten aan de juiste audioaansluitingen van de home cinema te koppelen. De home cinema schakelt automatisch over naar de audiobron van het aangesloten apparaat.
 - **[Audio-inv. opsl.]**: Hiermee werkt u Audio-invoer opslaan bij als er nieuwe apparaten zijn aangesloten.
- 6 Druk op **OK** om uw keuze te bevestigen.

Opmerking

- De aangesloten apparaten moeten zijn ingeschakeld en via HDMI zijn aangesloten.

MP3-audiobestanden maken

Gebruik de home cinema om audio-CD's naar MP3-audiobestanden te converteren.

- 1 Plaats een audio-CD (CDDA/HDCD) in de home cinema.
- 2 Sluit een USB-opslagapparaat aan op de home cinema.
- 3 Druk tijdens de audioweergave op **CREATE MP3**.

MP3 MAKEN			
OPTIES		Track	
snelheid	Normaal	<input type="radio"/> Track01	04:14
Bitrate	128kbps	<input type="radio"/> Track02	04:17
		<input type="radio"/> Track03	03:58
		<input type="radio"/> Track04	04:51
		<input type="radio"/> Track05	03:53
OVERZICHT		<input type="radio"/> Track06	04:09
Kies track	0	<input type="radio"/> Track07	04:38
tijd	00:00		▼
start	Afsluiten	Alles select.	Sel. opheff.

- 4 Selecteer de instellingen voor het converteren in het scherm **[OPTIES]** en druk op **OK**.
 - **[Snelheid]:** hiermee selecteert u de snelheid voor het schrijven naar het bestand.
 - **[Bitrate]:** hiermee selecteert u de kwaliteit van het converteren.
- 5 Druk op **▶** om naar het scherm **[TRACK]** te gaan.
- 6 Selecteer een audiotrack en druk op **OK**.
 - **[Alles select.]:** hiermee selecteert u alle tracks.
 - **[Sel. opheff.]:** hiermee maakt u de selectie van alle tracks ongedaan.
- 7 Selecteer **[Start]** in het menu om te converteren en druk op **OK**.
 - ↳ Op het USB-opslagapparaat wordt een nieuwe map gemaakt om alle nieuwe MP3-audiobestanden in op te slaan.
 - Selecteer **[Afsluiten]** en druk op **OK** om het menu af te sluiten.

Opmerking

- Druk tijdens het converteren op geen enkele knop.
- DTS-CD's en CD's die tegen kopiëren zijn beveiligd, kunnen niet worden geconverteerd.
- USB-opslagapparaten die tegen schrijven zijn beveiligd of die zijn beveiligd met een wachtwoord, kunnen niet worden gebruikt voor het opslaan van MP3-bestanden.

6 Instellingen wijzigen

In dit hoofdstuk wordt besproken hoe u de instellingen van uw home cinema kunt wijzigen.



Let op

- Veel instellingen zijn al met de beste waarden voor de home cinema geconfigureerd. Tenzij u een specifieke reden hebt om een instelling te wijzigen, kunt u het beste de standaardwaarde behouden.

- 1 Druk op **⏏ SETUP**.
↳ Het volgende menu wordt weergegeven:

Symbol	Beschrijving
	[Algemene setup]
	[Audio instellen]
	[Video-inst.]
	[Voorkeur instel.]


- 2 Selecteer een instellingenmenu en druk op **OK**.
Raadpleeg de volgende paragrafen voor informatie over hoe u de instellingen van uw home cinema kunt wijzigen.
- 3 Druk op **↶ BACK** om terug te keren naar het vorige menu of druk op **⏏ SETUP** om af te sluiten.



Opmerking

- Instellingen die grijs worden weergegeven, kunt u niet wijzigen.


Algemene instellingen wijzigen

- 1 Druk op  **SETUP**.
- 2 Selecteer **[Algemene setup]** en druk vervolgens op **OK**.
- 3 Selecteer en wijzig indien gewenst de volgende instellingen:
 - **[EasyLink-instell.]**: Hiermee stelt u EasyLink in waarmee u alle HDMI CEC-apparaten eenvoudig kunt bedienen met dezelfde afstandsbediening (zie 'Philips EasyLink gebruiken' op pagina 12).
 - **[Diskvergr.]**: Hiermee beperkt u de weergave van een disc. De disc kan worden ontgrendeld met een wachtwoord (pincode).
 - **[Dim display]**: Hiermee wijzigt u de helderheid van het display.
 - **[OSD-taal]**: Hiermee selecteert u de taal voor de schermweergave.
 - **[Screensaver]**: Hiermee schakelt u de schermbeveiliging in of uit. Als deze is ingeschakeld, schakelt het scherm na 10 minuten inactiviteit over op de niet-actieve modus (bijvoorbeeld in de pauze- of stopmodus).
 - **[Sleeptimer]**: Hiermee schakelt u de sleeptimer in om de home cinema na een bepaalde tijd over te schakelen op de stand-bymodus.
 - **[DivX® VOD-code]**: Hiermee wordt de DivX VOD-registratiecode van de home cinema weergegeven.
- 4 Druk op **OK** om uw keuze te bevestigen.

Opmerking

- Voordat u DivX-video's koopt en afspeelt op de home cinema, dient u de home cinema met de DivX VOD-code te registreren op www.divx.com.


Geluidsinstellingen wijzigen

- 1 Druk op  **SETUP**.
- 2 Selecteer **[Audio instellen]** en druk vervolgens op **OK**.
- 3 Selecteer en wijzig indien gewenst de volgende instellingen:
 - **[Luidsprekervol]**: Hiermee stelt u het volume van iedere luidspreker in, om zo de ideale audiobalans te krijgen.
 - **[Luidspr vertr]**: Hiermee stelt u de vertragingstijd in voor de midden- en achterluidsprekers om een gelijke geluidsoverdracht te krijgen van alle luidsprekers.
 - **[HDMI-audio]**: Hiermee schakelt u de HDMI-audio-uitvoer voor de TV in of uit.
 - **[CD-upsampling]**: Hiermee kunt u een hogere bemonsteringsfrequentie instellen voor uw muziek-CD's en op die manier een betere geluidskwaliteit verkrijgen.
 - **[Audiosync.]**: Hiermee stelt u een vertraging voor audio-uitvoer in wanneer u een videodisc afspeelt.
- 4 Druk op **OK** om uw keuze te bevestigen.

Opmerking

- Voor HDMI-instellingen moet de TV via HDMI zijn aangesloten.
- CD-upsampling is alleen mogelijk in de stereomodus


Video-instellingen wijzigen

- 1 Druk op  **SETUP**.
- 2 Selecteer **[Video-inst.]** en druk vervolgens op **OK**.
- 3 Selecteer en wijzig indien gewenst de volgende instellingen:
 - **[TV-systeem]**: Hiermee selecteert u een TV-systeem dat compatibel is met de TV.
 - **[TV-scherm]**: Hiermee selecteert u een weergaveformaat dat op het TV-scherm past.
 - **[Volledig scherm]**: Hiermee selecteert u een volledige schermweergave die het meest geschikt is voor het TV-scherm.
 - **[Kleurinst.]**: Hiermee selecteert u een voorgeprogrammeerde kleurinstelling.
 - **[HDMI instellen]**: Hiermee selecteert u een HDMI-videoresolutie en het breedbeeldweergaveformaat voor de TV. De breedbeeldoptie is alleen beschikbaar als u de scherminstelling voor breedbeeld-TV's hebt ingesteld op 16:9.
- 4 Druk op **OK** om uw keuze te bevestigen.

Opmerking

- De instelling die het meest geschikt is voor de TV wordt automatisch geselecteerd. Controleer of de TV de instelling ondersteunt voordat u de instelling wijzigt.
- Sommige video-instellingen zijn afhankelijk van de videobron, dus zorg ervoor dat de instelling of functie wordt ondersteund door de disc en de TV.
- Voor HDMI-instellingen moet de TV via HDMI zijn aangesloten.

Voorkeursinstellingen wijzigen

- 1 Druk op  **SETUP**.
- 2 Selecteer **[Voorkeur instel.]** en druk vervolgens op **OK**.
- 3 Selecteer en wijzig indien gewenst de volgende instellingen:
 - **[Audio]**: Hiermee selecteert u een audiotaal voor een video.
 - **[Ondertit]**: Hiermee selecteert u een ondertitelingstaal voor een video.
 - **[Diskmenu]**: Hiermee selecteert u een menutaal voor een videodisc.
 - **[Ouderlijk]**: Hiermee beperkt u de toegang tot discs met een leeftijdsclassificering. Als u alle discs wilt afspelen, ongeacht de leeftijdsclassificering, selecteert u niveau '8'.
 - **[PBC]**: Hiermee kunt u het inhoudsmenu voor VCD- en SVCD-discs weergeven of overslaan.
 - **[MP3/JPEG-weergave]**: Hiermee geeft u de MP3/JPEG-mappen of alle bestanden weer.
 - **[Wachtwrd]**: Hiermee wijzigt u of stelt u de pincode in voor het afspelen van een beveiligde disc. Voer '0000' in als u geen pincode hebt ingesteld of als u uw pincode bent vergeten.
 - **[DivX ondert.]**: Hiermee selecteert u een tekenset die DivX-ondertiteling ondersteunt.
 - **[Versie-info]**: Hiermee geeft u de softwareversie van de home cinema weer.
 - **[Standaard]**: Hiermee zet u de home cinema terug op de standaardinstellingen zoals die in de fabriek zijn geprogrammeerd.
- 4 Druk op **OK** om uw keuze te bevestigen.

Opmerking

- Als u een taal selecteert die niet beschikbaar is op een disc, wordt de standaardtaal van de disc door de home cinema gebruikt.
- De standaardinstellingen van de discvergrendeling, het wachtwoord (pincode) en het kinderslot kunnen niet worden hersteld.

7 Software bijwerken

Als u wilt controleren of er nieuwe updates zijn, vergelijkt u de huidige softwareversie van uw home cinema met de nieuwste softwareversie (indien beschikbaar) op de website van Philips.

De softwareversie controleren

- 1 Druk op  **SETUP**.
- 2 Selecteer **[Voorkeur instel.] > [Versie-info]** en druk vervolgens op **OK**.
 - ↳ De softwareversie wordt weergegeven.

Software bijwerken vanaf een CD-R of USB

- 1 Vind de nieuwste softwareversie op www.philips.com/support.
 - Zoek uw model en klik op 'Software en drivers'.
- 2 Download de software naar een CD-R of USB-opslagapparaat.
- 3 Plaats de CD-R of sluit het USB-opslagapparaat aan op de home cinema.
- 4 Volg de instructies op de TV op om het bijwerken te bevestigen.
 - ↳ Wanneer het bijwerken is voltooid, wordt de home cinema automatisch in stand-by gezet.
- 5 Koppel het netsnoer gedurende een paar seconden los en sluit het vervolgens weer aan.

Let op

- Schakel de home cinema niet uit en verwijder de CD-R of het USB-opslagapparaat niet terwijl de software wordt bijgewerkt, omdat de home cinema dan beschadigd kan raken.

8 Productspecificaties

Opmerking

- Specificaties en ontwerp kunnen zonder kennisgeving vooraf worden gewijzigd.

Regiocode

Land	DVD
Europa, Verenigd Koninkrijk	 
Azië (Oceanië), Taiwan, Korea	 
Latijns-Amerika	 
Australië, Nieuw-Zeeland	 
Rusland, India	 
China	 

Afspeelbare mediatypen

DVD-video, DVD+R/+RW, DVD-R/-RW, DVD+R DL, CD-R/CD-RW, audio-CD, video-CD/SVCD, Picture CD, MP3-CD, WMA-CD, DivX-CD, USB-opslagapparaat

Bestandsformaat

- Audio: .mp3, .wma
- Video: .divx, .divx ultra, .mpeg, .mpg, .wmv (eenvoudig profiel)
- Afbeelding: .jpeg, .jpg

Versterker

- Totaal uitgangsvermogen: 1200 W RMS (30% THD)
- Frequentierespons: 20 Hz - 20 kHz / ±3 dB
- Signaal-ruisverhouding: > 65 dB (CCIR) / (Klasse A)
- Invoerspecificaties:
 - AUX: 900 mV
 - MP3 LINK: 500 mV

Video

- Signaalsysteem: PAL/NTSC
- HDMI-uitgang: 480i/576i, 480p/576p, 720p, 1080i, 1080p

Audio

- S/PDIF digitale audio-ingang:
 - Coaxiaal: IEC 60958-3
- Samplingfrequentie:
 - MP3: 32 kHz, 44,1 kHz, 48 kHz
 - WMA: 44,1 kHz, 48 kHz
- Constante bitsnelheid:
 - MP3: 112 kbps - 320 kbps
 - WMA: 48 kbps - 192 kbps

Radio

- Frequentiebereik: FM 87,5 - 108 MHz (50 kHz)
- Signaal-ruisverhouding: FM 50 dB
- Frequentierespons: FM 180 Hz - 10 kHz / ± 6 dB

USB

- Compatibiliteit: snelle USB (2.0)
- Klasseondersteuning: UMS (USB Mass Storage Class)
- Bestandssysteem: FAT12, FAT16, FAT32
- Maximaal ondersteund geheugen: < 160 GB.

Het apparaat

- Voeding: 220 - 240 V; ~ 50 Hz
- Stroomverbruik: 150 W
- Stroomverbruik in stand-by: < 0,9 W
- Afmetingen (b x h x d): 435 x 58 x 358 (mm)
- Gewicht: 3,56 kg

Subwoofer

- Impedantie: 3 ohm
- Luidsprekerdrivers: 165mm-woofer (6,5 inch)
- Frequentierespons: 40 Hz - 150 kHz
- Afmetingen (b x h x d): 196 x 395 x 342 (mm)
- Gewicht: 5,25 kg
- Kabellengte: 3 m

Luidsprekers

- Systeem: volledig satellietbereik
- Luidsprekerimpedantie: 3 ohm (midden), 4 ohm (voor/achter)
- Luidsprekerdrivers: 2 x 3-inch luidspreker met volledig bereik
- Frequentierespons: 150 Hz - 20 kHz
- Afmetingen (b x h x d):
 - Midden: 280 x 95 x 92 (mm)
 - Luidspreker: 100 x 280 x 115 (mm)
 - Hoge luidspreker: 260 x 1101 x 260 (mm)
- Gewicht:
 - Midden: 1,40 kg
 - Luidspreker: 1,05 kg per stuk
 - Hoge luidspreker: 3,73-3,81 kg per stuk
- Kabellengte:
 - Midden: 2 m
 - Voor: 3 m
 - Achter: 10 m

Specificaties van de laser

- Type: halfgeleidende laser GaAlAs (CD)
- Golflengte: 645 - 665 nm (DVD), 770 - 800 nm (CD)
- Uitgangsvermogen: 6 mW (DVD), 7 mW (VCD/CD)
- Bundeldivergentie: 60 graden.

9 Problemen oplossen



Waarschuwing

- Risico van een elektrische schok. Verwijder de behuizing van het product nooit.

Probeer het product nooit zelf te repareren. Hierdoor wordt de garantie ongeldig.

Als u problemen hebt bij het gebruik van dit product, controleer dan het volgende voordat u om service vraagt. Als het probleem zich nog steeds voordoet, registreer dan uw product voor ondersteuning op www.philips.com/welcome.

Als u contact opneemt met Philips, wordt u gevraagd om het model- en serienummer van dit product. Het model- en serienummer bevinden zich op de achterkant of onderkant van uw product. Noteer de nummers hier:

Modelnummer _____

Serienummer _____

Apparaat

De knoppen van deze home cinema werken niet.

- Haal de stekker van de home cinema enkele minuten uit het stopcontact en steek de stekker er weer in.

Beeld

Geen beeld.

- Controleer of de TV naar de juiste bron voor deze home cinema is geschakeld.
- Als dit gebeurt wanneer u het TV-systeem wijzigt, schakelt u de standaardmodus in: 1) Druk op ▲. 2) Druk op ◀. 3) Druk op **SUBTITLE**.

Er is geen beeld via de HDMI-aansluiting.

- Controleer of de HDMI-kabel goed werkt. Sluit een nieuwe HDMI-kabel aan.
- Als dit gebeurt wanneer u de HDMI-videoresolutie wijzigt, schakelt u de standaardmodus in: 1) Druk op ▲. 2) Druk op ◀. 3) Druk op **ZOOM**.

Geluid

Geen geluid.

- Controleer of de audiokabels zijn aangesloten en selecteer de juiste ingangsbron (bijvoorbeeld **AUDIO SOURCE**) voor het apparaat waarvan u wilt afspelen.

Er is geen geluid via de HDMI-aansluiting.

- U hoort mogelijk geen geluid als het aangesloten apparaat niet compatibel is met HDCP (High-bandwidth Digital Content Protection) of alleen compatibel is met DVI. Gebruik een analoge of digitale audioverbinding.
- Controleer of de **[HDMI-audio]** is ingeschakeld.

Er wordt geen geluid weergegeven bij het TV-programma.

- Sluit een audiokabel aan op de audio-ingang van de home cinema en de audio-uitgang van de TV en druk herhaaldelijk op **AUDIO SOURCE** om de juiste audiobron te selecteren.

Vervormd geluid of echo.

- Zorg dat het volume van de TV is uitgeschakeld of op minimum is ingesteld als u audio afspeelt via de home cinema.

Beeld en geluid zijn niet synchroon.

- 1) Houd **AUDIO SYNC** ingedrukt. 2) Druk +/- binnen vijf seconden in.

Afspelen

De disc kan niet worden afgespeeld.

- Reinig de disc.
- Controleer of de home cinema de disc (zie 'Productspecificaties' op pagina 16) ondersteunt.
- Controleer of de home cinema de regiocode van de DVD ondersteunt.
- Als het een DVD±RW of DVD±R betreft, moet u controleren of de disc is gefinaliseerd.

DivX-videobestanden kunnen niet worden afgespeeld.

- Controleer of het DivX-bestand met de DivX-encoder is gecodeerd in 'Home Cinema Profile'.
- Zorg ervoor dat het DivX-videobestand volledig is.

DivX-ondertiteling wordt niet goed weergegeven.

- Zorg ervoor dat de naam van het ondertitelingsbestand overeenkomt met de naam van de film.
- Selecteer de juiste tekenset: 1) Druk op **⏏** **SETUP**. 2) Selecteer [**Voorkeur instel.**]. 3) Selecteer [**DivX ondert.**]. 4) Selecteer een ondersteunde tekenset. 5) Druk op **OK**.

De inhoud van een USB-opslagapparaat kan niet worden gelezen.

- Zorg ervoor dat de indeling van het USB-opslagapparaat compatibel is met de home cinema.
- Zorg ervoor dat het USB-opslagapparaat een bestandstelsel bevat dat door de home cinema wordt ondersteund (NTFS wordt niet ondersteund).

Het symbool voor 'Geen invoer' of 'x' wordt op de TV weergegeven.

- De bewerking is niet mogelijk.

De EasyLink-functie werkt niet.

- Zorg ervoor dat de home cinema op een EasyLink-TV van Philips is aangesloten en dat EasyLink is ingeschakeld.

Ik wil niet dat mijn home cinema wordt ingeschakeld wanneer ik mijn TV inschakel.

- Dit is het juiste gedrag van Philips EasyLink (HDMI-CEC). Als u uw home cinema onafhankelijk wilt gebruiken, dient u EasyLink uit te schakelen.

10 Index

A

aansluiten

andere apparaten	8
audio van de TV	8, 12
draadloze module	8
gids	7
TV	7

aansluitingen

7

afspelen

disc	10
MP3-speler	12
opties	10
problemen oplossen	18
radio	11
USB-opslagapparaat	11

afspelen met één druk op de knop

12

afstandsbediening

5

audio

aansluiting	8
instellingen	14
synchroniseren met video	11
taal	15, 10

audio-invoer opslaan

12

B

beeld

diapresentatie	11, 10
miniatuurweergave	10
opties	10
problemen oplossen	18

bestandsindelingen

16

C

contact met ons opnemen

18

D

disc

afspelen	10
ondersteunde discs	16

DivX

ondertiteling	15
registratiecode	14

E

EasyLink

instellingen	12
--------------	----

F
foto's draaien 10

G
geluid
modus 9
problemen oplossen 18
Surround 9

H
HDMI CEC (zie Easylink) 12
herhalen 10

I
instellingen
algemeen 14
audio 14
fabrieksinstellingen herstellen 15
kinderslot 15
video 15
voorkeuren 15
instellingen wijzigen 13

M
met één druk op de knop naar stand-by 12
MP3
afspelen 12
MP3-bestanden maken 13

O
onderhoud 4
ondertiteling
taal 10
overzicht
aansluitingen 7
afstandsbediening 5
apparaat 5

P
problemen oplossen 18
productonderhoud 4
productspecificaties 16

R
radio
afspelen 11
afstemmen 11
programma 11
recycling 4
regiocode 16

S
software
update 16
versie 16

T
taal
audio 15
discmenu 15
ondertiteling 15
schermweergave 14
tijdlocatie video 11
TV
aansluiten 7
audio van de TV 8, 12

U
USB
afspelen 11
software-update 16
uw oude product weggooien 4

V
veiligheid 3
versterker 16
video
instellingen 15
met geluid synchroniseren 11
opties 10
video on demand (VOD) 14
volumeregeling 12

W
wachtwoord 15
