

# Vždy připravení pomôct'

Zaregistrujte svoj produkt a získajte podporu na  
[www.philips.com/support](http://www.philips.com/support)

BT6600

Otázky?  
Kontaktujte  
Philips



## Príručka užívateľa

# PHILIPS



# Obsah

---

|          |                 |          |
|----------|-----------------|----------|
| <b>1</b> | <b>Dôležité</b> | <b>2</b> |
|----------|-----------------|----------|

---

|          |   |          |
|----------|---|----------|
| <b>2</b> | <b>Reproduktor s pripojením Bluetooth</b> | <b>3</b> |
|          | Úvod                                      | 3        |
|          | Obsah balenia                             | 3        |
|          | Reproduktor – prehľad                     | 4        |

---

|          |                       |          |
|----------|-----------------------|----------|
| <b>3</b> | <b>Úvodné pokyny</b>  | <b>5</b> |
|          | Napájací zdroj        | 5        |
|          | Zapnutie/vypnutie     | 6        |
|          | Nastavenie hlasitosti | 6        |

---

|          |  |          |
|----------|--|----------|
| <b>4</b> | <b>Používanie zariadení Bluetooth</b>        | <b>7</b> |
|          | Pripojenie zariadenia                        | 7        |
|          | Súčasnú pripojenie troch zariadení Bluetooth | 8        |
|          | Prehrávanie zo zariadenia Bluetooth          | 8        |
|          | Ovládanie vášho telefónneho hovoru           | 8        |

---

|          |  |          |
|----------|--|----------|
| <b>5</b> | <b>Počúvanie obsahu z externého zariadenia</b> | <b>9</b> |
|----------|--|----------|

---

|          |                             |           |
|----------|-----------------------------|-----------|
| <b>6</b> | <b>Nabíjanie zariadenia</b> | <b>10</b> |
|----------|-----------------------------|-----------|

---

|          |                             |           |
|----------|-----------------------------|-----------|
| <b>7</b> | <b>Informácie o výrobku</b> | <b>11</b> |
|          | Technické údaje             | 11        |

---

|          |                            |           |
|----------|----------------------------|-----------|
| <b>8</b> | <b>Riešenie problémov</b>  | <b>12</b> |
|          | Všeobecné                  | 12        |
|          | Čo je zariadenie Bluetooth | 12        |

---

|          |                                    |           |
|----------|------------------------------------|-----------|
| <b>9</b> | <b>Upozornenie</b>                 | <b>13</b> |
|          | Súlad so smericami                 | 13        |
|          | Starostlivosť o životné prostredie | 13        |
|          | Poznámka k obchodnej známke        | 14        |

# 1 Dôležité



## Varovanie

- Nikdy neodstraňujte kryt tohto reproduktora.
  - Reproduktor nikdy neumiestňujte na iné elektrické zariadenie.
  - Reproduktor chráňte pred priamym slnečným svetlom, otvoreným ohňom alebo zdrojmi tepla.
  - Uistite sa, že vždy máte voľný prístup k napájaciemu káblu, zástrčke alebo adaptéru, aby ste mohli reproduktor odpojiť zo siete.
- 
- Uistite sa, že je okolo reproduktoru dostatok voľného priestoru na vetranie.
  - Po použití vo vlhkých podmienkach výrobok ihneď očistite jemnou a suchou tkaninou.
  - Batéria nesmie byť vystavená zdrojom nadmerne vysokej teploty, ako je napríklad slnečné žiarenie, oheň a pod.
  - Adaptér nesmie byť vystavený kvapkajúcej ani striekajúcej kvapaline.
  - Na adaptér sa nesmú umiestňovať žiadne predmety naplnené tekutinami.
  - Používajte iba napájacie zdroje uvedené v návode na používanie.
  - Tam, kde zástrčka priameho napájacieho adaptéra slúži ako odpájacie zariadenie, musí zostať odpájacie zariadenie ľahko prístupné pre okamžité použitie.

## 2 Reproduktor s pripojením Bluetooth

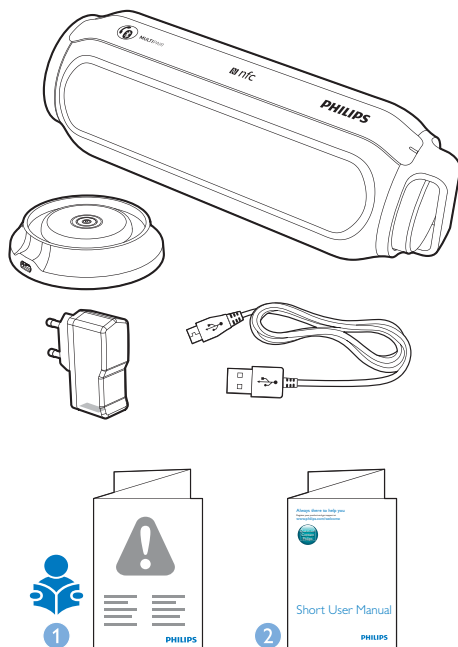
Blahoželáme vám ku kúpe a vítame vás medzi používateľmi produktov spoločnosti Philips. Ak chcete naplno využívať podporu, ktorú spoločnosť Philips ponúka, zaregistrujte svoj výrobok na webovej stránke [www.philips.com/welcome](http://www.philips.com/welcome).

### Úvod

Tento reproduktor úspešne prešiel testom odolnosti voči postriekaniu tekutinou (IPX4) a môže sa používať v blízkosti vody. Pomocou tohto reproduktora môžete prehrávať zvukový obsah zo zariadení s aktivovaným rozhraním Bluetooth alebo iných externých zariadení.

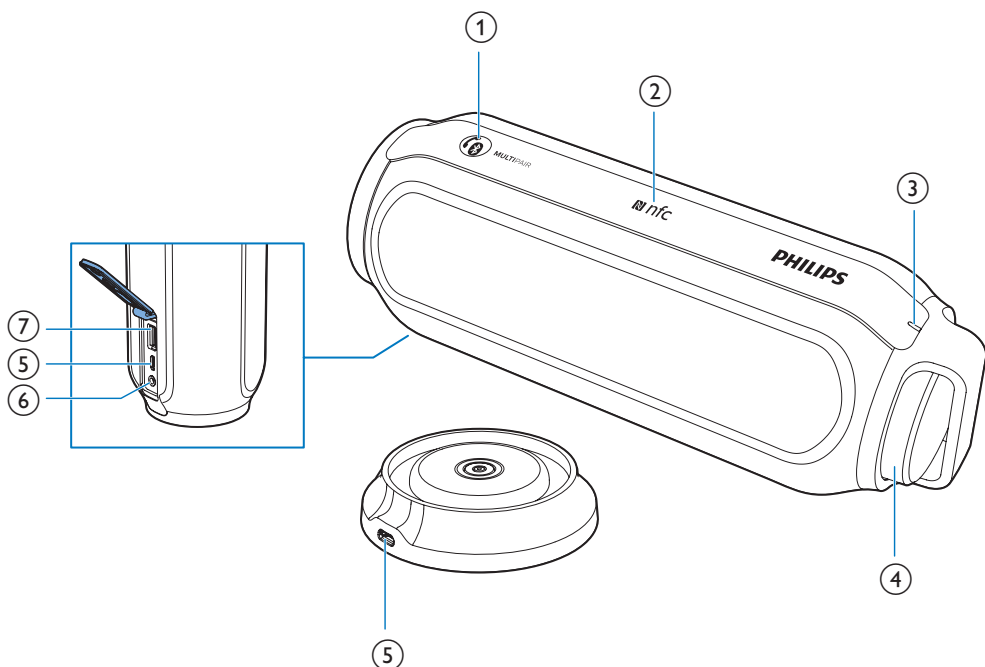
### Obsah balenia

Skontrolujte a identifikujte obsah balenia:



- Reproduktor
- Kábel USB na nabíjanie
- Hlava adaptéra USB
- Nabíjacia základňa
- Stručný návod na používanie
- Leták s bezpečnostnými pokynmi a upozorneniami

## Reproduktor – prehľad



### ① **⌂ / 0 / MULTIPAIR**

- Prechod do režimu párovania cez rozhranie Bluetooth.
- Odpojenie pripojenia Bluetooth.
- Prijatie alebo odmietnutie prichádzajúceho hovoru.
- Ukončenie aktuálneho telefónneho hovoru.
- Presmerovanie hovoru do mobilného zariadenia.

### ② **NFC**

- Zariadenie kompatibilné so systémom NFC pripojíte cez rozhranie Bluetooth.

### ③ **Indikátor Bluetooth**

### ④ **Ovládač hlasitosti (⏮)**

- Nastavenie hlasitosti.
- Zapnutie alebo vypnutie reproduktora.

### ⑤ **Zásuvka**

### ⑥ **AUDIO IN**

- Pripojenie externého zvukového zariadenia.

### ⑦ **Zásuvka**

- Nabíjanie mobilného zariadenia.

# 3 Úvodné pokyny

Vždy postupujte podľa poradia pokynov v tejto kapitole.

## Napájací zdroj

Tento produkt je možné napájať z elektrickej siete alebo pomocou batérií.

### 1. možnosť: Napájanie pomocou batérií

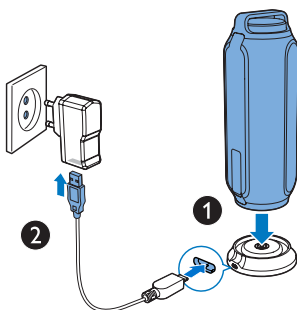
Reproduktor môže fungovať na vstavanú nabíjateľnú batériu.

#### Poznámka

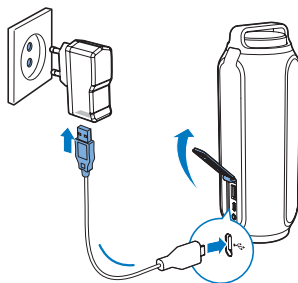
- Nabíjateľná batéria má obmedzený počet cyklov nabíjania. Životnosť batérií a počet cyklov nabíjania sa odlišuje v závislosti od používania a nastavení.
- Batéria zariadenia sa úplne nabije za približne tri hodiny.
- Červený indikátor LED bliká, keď je batéria takmer vybitá.


#### Nabíjanie vstavanej batérie:

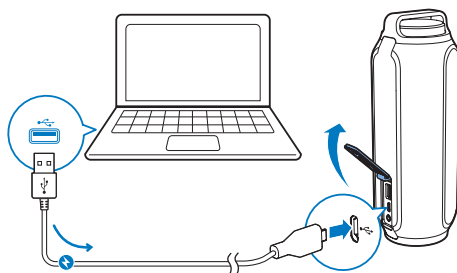
- Vložte reproduktor do nabíjacej základne, následne reproduktor pripojte k sieťovému napájaniu pomocou dodaného adaptéra; alebo



- Pripojte reproduktor pomocou dodaného adaptéra priamo k sieťovému napájaniu; alebo



- Kábel USB pripojte k
  - zásuvke  na reproduktore a
  - zásuvke USB na počítači.




Keď je reproduktor vypnutý, indikátor LED počas napájania svieti tak, ako je uvedené nižšie.

| Indikátor LED    | Stav batérie       |
|------------------|--------------------|
| Svieti načerveno | Prebieha nabíjanie |
| Vypnutý          | Úplné nabitie      |

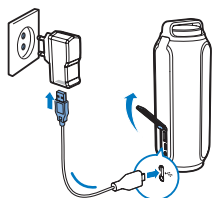
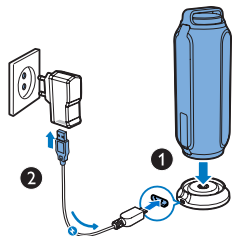
### 2. možnosť: Sieťové napájanie

#### Výstraha

- Nebezpečenstvo poškodenia výrobku! Uistite sa, že napätie zdroja napájania zodpovedá napätiu vyznačenému na zadnej alebo spodnej strane reproduktora.
- Nebezpečenstvo zásahu elektrickým prúdom! Sieťový napájací adaptér vždy odpojajte od elektrickej siete vytiahnutím zástrčky zo zásuvky. Nikdy netáhajte za kábel.

- 1 Pripojte adaptér k:
  - zásuvke  na reproduktore.
  - elektrickej zásuvke.

- 2 Kábel USB pripojte k zásuvke **DC IN** na reproduktore alebo na nabíjacej základni.



- ↳ Keď je reproduktor vypnutý, modrý indikátor LED nesvieti.

#### Poznámka

- Ak je batéria takmer vybitá, bliká červený indikátor LED.

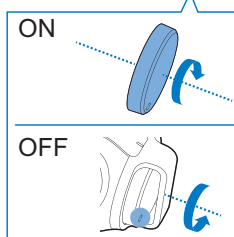
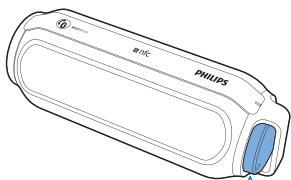
## Prepnutie do pohotovostného režimu

- Reproduktor sa prepne do pohotovostného režimu v nasledujúcich situáciách:
  - pripojenie k zariadeniu Bluetooth alebo inému zariadeniu je počas 15 minút neaktívne alebo
  - prehrávanie hudby je na 15 minút pozastavené.

#### Poznámka

- Keď je reproduktor v pohotovostnom režime, bliká modrý indikátor LED.
- Ak chcete reproduktor zapnúť z pohotovostného režimu, stlačte tlačidlo alebo **MULTIPAIR** alebo sa zariadením Bluetooth dotknite značky NFC na vrchnej časti reproduktora.

## Zapnutie/vypnutie



- Ak chcete zapnúť alebo vypnúť reproduktor, otáčajte ovládačom v smere alebo proti smeru pohybu hodinových ručičiek dovtedy, kým nebudete počuť kliknutie.
  - ↳ Keď je reproduktor zapnutý, bliká modrý indikátor LED.

## Nastavenie hlasitosti

- Otočením ovládača počas prehrávania zvýšite alebo znížite úroveň hlasitosti.



## 4 Používanie zariadení Bluetooth

S týmto reproduktorom môžete počúvať zvuk zo zariadení s aktivovaným rozhraním Bluetooth a ovládať prichádzajúce hovory prostredníctvom rozhrania Bluetooth.

### Pripojenie zariadenia

#### Poznámka

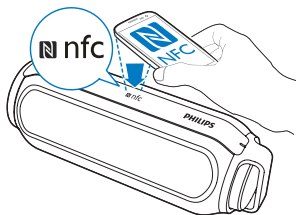
- Tento reproduktor si dokáže zapamätať maximálne tri spárované zariadenia. Štvrté spárované zariadenie potom nahradí to prvé v poradí.
- Uistite sa, že je vo vašom zariadení zapnutá funkcia Bluetooth a zariadenie je viditeľné pre všetky ostatné zariadenia Bluetooth.
- Akákoľvek prekážka medzi týmto reproduktorom a zariadením Bluetooth môže znížiť prevádzkový dosah.
- Zariadenie udržujte mimo dosahu ostatných elektronických zariadení, ktoré by mohli spôsobovať rušenie.
- Uistite sa, že k zásuvke **AUDIO IN** nie je pripojený žiadny kábel pre zvukový vstup.

### Možnosť 1: Pripojenie zariadenia cez NFC

Komunikácia na krátke vzdialenosti (Near Field Communication – NFC) je technológia, ktorá umožňuje bezdrôtovú komunikáciu na krátke vzdialenosti medzi rôznymi zariadeniami kompatibilnými s technológiou NFC, ako sú napr. mobilné telefóny a značky IC. Ak vaše zariadenie Bluetooth podporuje technológiu NFC, môžete ho ľahko pripojiť k tomuto reproduktoru.

- 1 Zapnite funkciu NFC v zariadení Bluetooth (pozrite si návod na jeho používanie).
- 2 Zapnite reproduktor:
  - ↳ Bliká modrý Indikátor LED.

- 3 Dotknite sa značky NFC na vrchnej časti reproduktora oblasťou NFC zariadenia Bluetooth.



- 4 Podľa pokynov na obrazovke dokončite párovanie a pripojenie.
  - ↳ Po úspešnom pripojení reproduktor dvakrát pípne a indikátor LED začne súvisle svietiť namodro.
  - Reproduktor pri prehrávaní hudby nepípa, len indikátor LED bliká modrou farbou.

### Možnosť 2: Ručné pripojenie zariadenia

#### Poznámka

- Prevádzkový dosah medzi týmto reproduktorom a zariadením s podporou rozhrania Bluetooth je približne 10 metrov (30 stôp).

- 1 V zariadení Bluetooth aktivujte rozhranie Bluetooth a vyhľadajte zariadenia Bluetooth vhodné na párovanie (pozrite si návod na používanie daného zariadenia).
- 2 Zapnite reproduktor:
  - ↳ Bliká modrý Indikátor LED.
- 3 Výberom položky **[Philips BT6600]** zobrazenej na vašom zariadení spustíte párovanie. V prípade potreby zadajte ako heslo na párovanie „0000“.
  - ↳ Po úspešnom pripojení reproduktor dvakrát pípne a indikátor LED začne súvisle svietiť namodro.

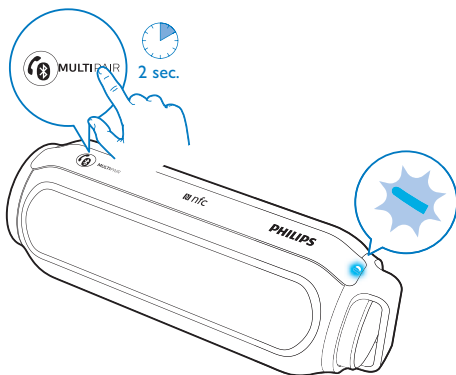
- Reproduktor pri prehrávaní hudby nepápa, len indikátor LED bliká modrou farbou.

↳ Reproduktor odpojí najskôr pripojené zariadenie, ktoré neprehráva hudbu, a je pripravený na spárovanie s iným zariadením.

| Indikátor LED                    | Popis                 |
|----------------------------------|-----------------------|
| Rýchlo bliká na modro (pri 2 Hz) | Čaká sa na spárovanie |
| Pomaly bliká na modro (pri 1 Hz) | Pripájanie            |
| Neprerušovaná modrá              | Pripojené             |

## Súčasný pripojenie troch zariadení Bluetooth

Reproduktor môžete pripojiť k trom zariadeniam Bluetooth súčasne.



- Ak je reproduktor pripojený k jednému zariadeniu, stlačte a podržte tlačidlo **MULTIPAIR** na dve sekundy.
  - ↳ Reproduktor prechádza do režimu párovania a pripravuje sa na spárovanie s ďalším zariadením Bluetooth.
  - ↳ Predchádzajúce zariadenie je stále pripojené k reproduktoru.
- Ak je reproduktor pripojený k trom zariadeniam, stlačte a podržte tlačidlo **MULTIPAIR** na dve sekundy.

## Prehrávanie zo zariadenia Bluetooth

### ☰ Poznámka

- V prípade prichádzajúceho hovoru na pripojený mobilný telefón sa prehrávanie hudby pozastaví.

Po úspešnom pripojení Bluetooth prehrávajte zvuk v zariadení s rozhraním Bluetooth.

↳ Zvukový obsah sa prenáša zo zariadenia Bluetooth do reproduktora.

- Ak je k reproduktoru pripojených viacero zariadení, prehrávanie hudby bude možné z ktoréhokoľvek pripojeného zariadenia. Prehrávanie hudby prostredníctvom iných zariadení bude pozastavené.

## Ovládanie vášho telefónneho hovoru

Po pripojení rozhrania Bluetooth môžete ovládať prichádzajúci hovor pomocou tohto reproduktora.

### Tlačidlo Funkcia



Stlačením tlačidla prijmete prichádzajúci hovor.

Stlačením a podržaním tlačidla na tri sekundy odmietnete prichádzajúci hovor.

Počas hovoru môžete stlačením tlačidla ukončiť hovor.

Počas hovoru stlačením a podržaním tlačidla na tri sekundy presmerujete hovor do svojho mobilného telefónu.

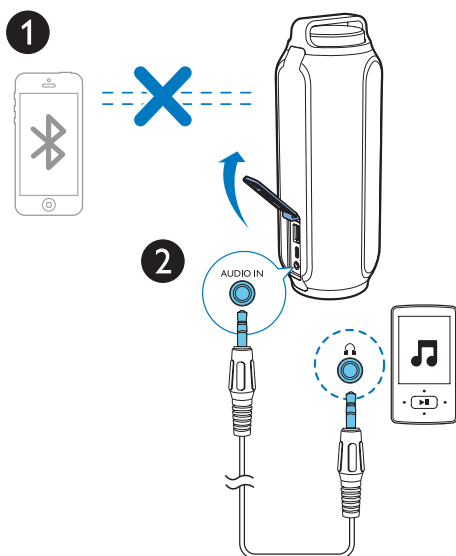
## 5 Počúvanie obsahu z externého zariadenia

- 3 Spustíte prehrávanie zvukového obsahu na externom zariadení (pozrite si návod na jeho používanie).

Pomocou tohto reproduktora môžete počúvať aj obsah prehrávaný z externého zvukového zariadenia, ako napríklad prehrávača MP3.

### Poznámka

- Uistite sa, že prehrávanie hudby cez Bluetooth je zastavené.

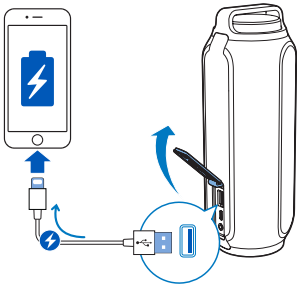


- 1 Otvorte ochranný kryt na ľavej strane reproduktora.
- 2 Pripojte kábel pre zvukový vstup (nie je súčasťou balenia) s 3,5 mm konektorom na oboch koncoch k
  - zásuvke **AUDIO IN** na tomto reproduktore a
  - zásuvke pre slúchadlá na externom zariadení.

## 6 Nabíjanie zariadenia

Pomocou tohto reproduktora môžete nabíjať externé zariadenia, napríklad mobilný telefón, MP3 prehrávač alebo iné mobilné zariadenia.

- 1 Pomocou kábla USB pripojte zásuvku USB výrobku k zásuvke USB na zariadení.



- 2 Zapnite reproduktor.



### Poznámka

- Spoločnosť Gibson Innovations nezaručuje kompatibilitu tohto výrobku so všetkými zariadeniami.

# 7 Informácie o výrobku



## Poznámka

- Informácie o výrobku sa môžu zmeniť bez predchádzajúceho upozornenia.

## Technické údaje

### Zosilňovač

|                         |                        |
|-------------------------|------------------------|
| Menovitý výstupný výkon | 2 × 7,5 W RMS          |
| Frekvenčná odozva       | 63 – 20 Hz,<br>+/-3 dB |
| Odstup signálu od šumu  | > 72 dBA               |
| Vstup Audio in          | 1000 mV RMS            |

### Bluetooth

|                                      |                                   |
|--------------------------------------|-----------------------------------|
| Verzia rozhrania Bluetooth           | V3.0, štandardná                  |
| Frekvenčné pásmo rozhrania Bluetooth | 2,402 GHz ~<br>2,48 GHz pásmo ISM |
| Dosah                                | 10 m (otvorený priestor)          |

### USB

|                   |                    |
|-------------------|--------------------|
| Podpora nabíjania | Výstup: 5 V, 2,1 A |
|-------------------|--------------------|

## Všeobecné informácie

### Napájanie

|  |   |
|--|---|
| - Sieťové napájanie (napájací adaptér) | Názov výrobcu: PHILIPS;<br>Model: GT-WCUBU05000200-113<br>Vstup: 100 – 240 V~, 50/60 Hz, 0,4 A<br>Výstup: 5 V = 2 A |
| - Vstavaná batéria                     | Lítium-iónová batéria (3,7 V, 6 000 mA)   |

### Napájanie

(cez zásuvku Micro USB) 5 V, 2 000 mA

|                                       |                  |
|---------------------------------------|------------------|
| Rozmery – hlavná jednotka (Š × V × H) | 81 × 214 × 76 mm |
| Hmotnosť – hlavná jednotka            | 0,7 kg           |

# 8 Riešenie problémov



## Varovanie

- Nikdy neodstraňujte kryt tohto zariadenia.

Aby ste zachovali záruku, nikdy sa sami nepokúšajte opravovať systém.

Ak sa pri používaní tohto zariadenia vyskytne nejaký problém, skôr ako sa obrátite na servisné stredisko, vyskúšajte nasledujúce riešenia. Ak sa problém neodstráni, prejdite na webovú stránku spoločnosti Philips ([www.philips.com/support](http://www.philips.com/support)). Ak sa rozhodnete obrátiť na spoločnosť Philips, okrem zariadenia si pripravte aj číslo modelu a sériové číslo.

## Všeobecné

### Žiadne napájanie

- Uistite sa, že je zástrčka sieťového adaptéra jednotky správne pripojená.
- Uistite sa, že je sieťová zásuvka pod prúdom.
- Nabite reproduktor.



### Žiadny zvuk

- Nastavte hlasitosť na tomto zariadení.
- Nastavte hlasitosť v pripojenom zariadení.
- Uistite sa, že sa vaše zariadenie Bluetooth nachádza v účinnom prevádzkovom dosahu.

### Reproduktor nereaguje

- Odpojte a znovu pripojte zástrčku sieťového adaptéra, potom reproduktor opäť zapnite.
- Reproduktor nabite.

### Reproduktor nereaguje na stlačenie tlačidiel / / MULTIPAIR

- Stlačením a podržaním tlačidla  /  / MULTIPAIR na 15 sekúnd ukončíte režim ukážky.

## Čo je zariadenie Bluetooth

Kvalita zvuku je po pripojení zariadenia s aktivovaným rozhraním Bluetooth nízka.

- Príjem rozhrania Bluetooth je slabý. Zariadenie umiestnite bližšie k tomuto produktu alebo odstráňte prekážky medzi nimi.

### Vo vašom zariadení sa nepodarilo nájsť položku [Philips BT6600] na spárovanie.

- Stlačte tlačidlo **PAIRING**, podržte ho po dobu troch sekúnd a potom to skúste znova.

### Nie je možné pripojiť sa k zariadeniu.

- Funkcia Bluetooth nie je v zariadení zapnutá. Pozrite si návod na používanie daného zariadenia, v ktorom nájdete informácie o aktivácii tejto funkcie.
- Tento výrobok je už pripojený k inému zariadeniu s rozhraním Bluetooth. Odpojte zariadenie a skúste to znova.

### Spárované zariadenie sa pripojí a vzápätí odpojí.

- Príjem rozhrania Bluetooth je slabý. Zariadenie umiestnite bližšie k tomuto produktu alebo odstráňte prekážky medzi nimi.
- Niektoré zariadenia majú funkciu úspory energie, ktorá automaticky ukončí pripojenie cez rozhranie Bluetooth. Nepredstavuje to poruchu ani chybu tohto produktu.

# 9 Upozornenie

Akékoľvek zmeny alebo modifikácie vykonané na tomto zariadení, ktoré nie sú výslovne schválené spoločnosťou Gibson Innovations, môžu zrušiť oprávnenie používateľa používať toto zariadenie.

## Súlad so smernicami

# CE 0890

Spoločnosť Gibson Innovations týmto vyhlasuje, že tento výrobok spĺňa základné požiadavky a ostatné príslušné ustanovenia Smernice 1999/5/ES. Vyhlásenie o zhode nájdete na stránke [www.philips.com/support](http://www.philips.com/support).

## Starostlivosť o životné prostredie

### Likvidácia použitého produktu a batérie



Pri navrhovaní a výrobe produktu sa použili vysokokvalitné materiály a súčasti, ktoré možno recyklovať a znova využiť.



Tento symbol na výrobku znamená, že sa na daný výrobok vzťahuje Európska smernica 2012/19/EÚ.



Tento symbol znamená, že výrobok obsahuje vstavanú nabíjateľnú batériu, na ktorú sa vzťahuje smernica Európskej únie 2013/56/EÚ a ktorú nemožno likvidovať spolu s bežným domovým odpadom. Výslovne odporúčame, aby ste výrobok odniesli na oficiálne zberné miesto alebo do servisného strediska spoločnosti Philips, kde bude nabíjateľná batéria odborne odstránená.

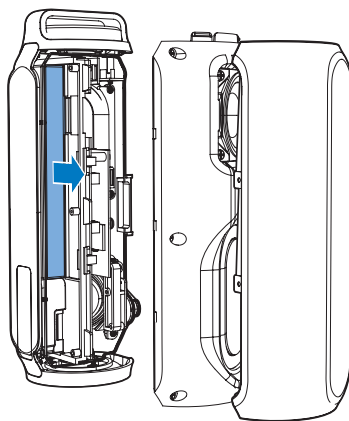
Informujte sa o miestnom systéme separovaného zberu elektrických a elektronických výrobkov a nabíjateľných batérií. Postupujte podľa miestnych predpisov a nikdy nelikvidujte výrobok ani nabíjateľné batérie s bežným komunálnym odpadom. Správna likvidácia starých výrobkov a nabíjateľných batérií pomáha zabrániť negatívnym vplyvom na životné prostredie a ľudské zdravie.



### Výstraha

- Vybratie vstavanej batérie spôsobuje neplatnosť záruky a môže zničiť produkt.

Vybratie vstavanej batérie z vášho výrobku vždy zverte do rúk odborníka.



## Informácie týkajúce sa životného prostredia

Všetky nepotrebné baliace materiály boli vynechané. Snažili sme sa o dosiahnutie jednoduchého rozdelenie balenia do troch materiálov: kartón (škatuľa), polystyrénová pena (vypodloženie) a polyetylén (vrecká, ochranná penová pokrývka).

Váš systém pozostáva z materiálov, ktoré je možné v prípade roztriedenia špecializovanou spoločnosťou recyklovať a opakovane použiť. Dodržiavajte miestne nariadenia týkajúce sa likvidácie obalových materiálov, vybitých batérií a starého vybavenia.

---

## Poznámka k obchodnej známke

### Bluetooth

Označenie a logo Bluetooth® sú registrované ochranné známky vo vlastníctve spoločnosti Bluetooth SIG, Inc. a spoločnosť Gibson Innovations Limited ich používa na základe licencie. Označenie Gibson® je registrovaná ochranná známka spoločnosti Gibson Brands Inc. Ostatné ochranné známky a obchodné názvy sú majetkom ich príslušných vlastníkov.



Značka N je ochranná známka alebo registrovaná ochranná známka spoločnosti NFC Forum, Inc. v USA a iných krajinách.



Toto je zariadenie triedy CLASS II s dvojistou izoláciou a bez dodaného ochranného uzemnenia.







2015 © Gibson Innovations Limited. All rights reserved.

This product has been manufactured by, and is sold under the responsibility of Gibson Innovations Ltd., and Gibson Innovations Ltd. is the warrantor in relation to this product.

Philips and the Philips Shield Emblem are registered trademarks of Koninklijke Philips N.V. and are used under license from Koninklijke Philips N.V.

BT6600\_12\_UM\_V1.0

