

PHILIPS

Slušalice

Seriya 1000

TAT1108



Korisnički priručnik

Registrujte svoj proizvod i potražite podršku na
www.philips.com/support

Sadržaj

1	Važna bezbjednosna uputstva	2
	Bezbjednost sluha	2
	Opšte informacije	2

2	Vaše True bežične slušalice	3
	Šta je u kutiji	3
	Ostali uređaji	3
	Pregled vaših True bežičnih slušalica	4

3	Početak	5
	Punjenje baterije	5
	Kako nositi slušalice	6
	Prvo uparivanje vašeg Bluetooth uređaja sa slušalicama	6
	Uparivanje slušalica sa drugim Bluetooth uređajem	7

4	Upotreba vaših slušalica	8
	Povežite slušalice sa vašim Bluetooth uređajem	8
	Uključen/isključen	8
	Upravlajte vašim pozivima i muzikom	8
	Glasovni asistent	9
	LED indikator statusa slušalica/ futrole za punjenje	9

5	Resetovanje slušalica	10
---	------------------------------	----

6	Tehnički podaci	11
---	------------------------	----

7	Obavještenje	12
	Izjava o usaglašenosti	12
	Odlaganje vašeg starog uređaja i baterije	12
	Uklanjanje integrisane baterije	12
	Usaglašenost sa EMF-om	13
	Informacije o životnoj sredini	13
	Obavještenje o usaglašenosti	13

8	Zaštitni znaci	15
---	-----------------------	----

9	Najčešće postavljana pitanja	16
---	-------------------------------------	----

1 Važna bezbjednosna uputstva

Bezbjednost sluha



Opasnost

- Da biste izbjegli oštećenje sluha, ograničite vrijeme kada koristite slušalice pri velikoj jačini zvuka i podesite jačinu na bezbjedan nivo. Što je jačina zvuka veća, to je kraće vrijeme bezbjednog slušanja.

Obavezno se pridržavajte sljedećih uputstava kada koristite vaše slušalice.

- Slušajte pri razumnoj jačini zvuka, tokom razumnih perioda vremena.
- Budite pažljivi i ne pojačavajte stalno jačinu zvuka, jer se vaš sluh prilagođava.
- Ne pojačavajte zvuk tako glasno da ne možete čuti šta se dešava oko vas.
- Trebalo bi da budete oprezni ili privremeno prekinete upotrebu uređaja u potencijalno opasnim situacijama.
- Prekomjerni zvučni pritisak u slušalicama može da prouzrokuje gubitak sluha.
- Upotreba slušalica na oba uha prilikom vožnje se ne preporučuje i može da bude nezakonita u nekim oblastima.
- Radi vaše bezbjednosti, izbjegavajte da vas ometaju muzika ili telefonski pozivi dok ste u saobraćaju ili drugim potencijalno opasnim okruženjima.

Opšte informacije

Da biste izbjegli oštećenja ili nepravilan rad:

Oprez

- Ne izlažite slušalice prekomjernoj toploti.
- Ne ispuštajte slušalice.
- Ne izlažite slušalice kapljanju ili prskanju. (Pogledajte IP ocjenu za konkretan proizvod)
- Ne zaranjajte slušalice u tečnost.
- Ne puniti vaše slušalice kada su utikač ili utičnica vlažni.
- Ne koristite sredstva za čišćenje koja sadrže alkohol, amonijak, benzin ili abrazive.
- Ukoliko je neophodno čišćenje, koristite mekanu krpu, a ako treba nakvasite istu minimalnom količinom vode ili rastvorene blage sapunice, kako biste očistili proizvod.
- Ugrađena baterija ne smije biti izložena prekomjernoj toploti poput sunca, vatre, ili slično.
- Ukoliko je baterija nepravilno zamijenjena, postoji opasnost od eksplozije. Zamijenite samo istim ili ekvivalentnim tipom.
- Da biste postigli konkretan IP nivo, poklopac dijela za punjenje mora biti zatvoren.
- Odlaganje baterije u vatru ili vruću pećnicu, ili mehaničko lomljenje iste, može dovesti do eksplozije.
- Ostavljanje baterije na izuzetno visokim temperaturama može da dovede do eksplozije ili curenja zapaljive tečnosti ili gasa.
- Izlaganje baterije ekstremno niskom vazдушnom pritisku može dovesti do eksplozije ili curenja zapaljive tečnosti ili gasa.
- Da bi se izbjegao rizik od požara, oprema se napaja samo od eksternog izvora napajanja čiji izlaz mora biti u skladu sa PS1 (sa izlaznim kapacitetom manjim od 15W)

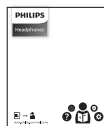
Radne i skladišne temperature i vlažnost

- Čuvati na mjestu gdje je temperatura između -20°C (-4°F) i 50°C (122°F) sa relativnom vlažnošću do 90%.
- Radite na mjestu gdje je temperatura između 0°C (32°F) i 45°C (113°F) sa relativnom vlažnošću do 90%.
- Trajanje baterije može biti kraće u uslovima visoke ili niske temperature.
- Zamjena baterije neispravnim tipom rizikuje ozbiljno oštećenje slušalica i baterije (na primjer, u slučaju nekih tipova litijumskih baterija).

2 Vaše True bežične slušalice

Čestitamo na kupovini i dobro došli u Philips! Da biste u potpunosti iskoristili podršku koju nudi Philips, registrujte vaš proizvod na stranici www.philips.com/support. Uz ove Philips True bežične slušalice možete da:

- Uživate u ugodnim bežičnim pozivima bez korišćenja ruku
- Uživate i upravljate muzikom bežičnim putem
- Birate između poziva i muzike



Vodič za brzi početak

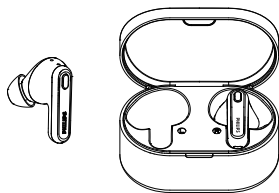


Garancija



Letak o bezbjednosti

Šta je u kutiji



Philips True bežične slušalice Philips TAT1108



Zamjenske gumene kapice za slušalice x 3 para

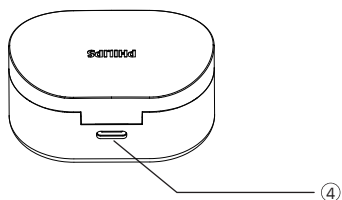
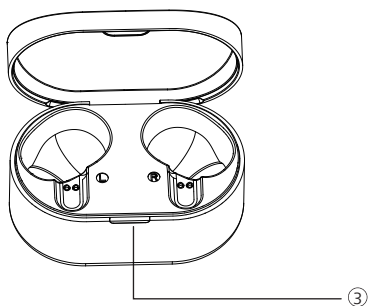
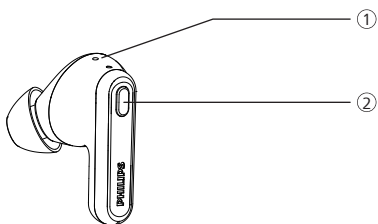


USB-C kabl za punjenje (samo za punjenje)

Ostali uređaji

Mobilni telefon ili uređaj (npr. notebook, tablet, Bluetooth adapteri, MP3 plejeri itd.) koji podržavaju Bluetooth i kompatibilni su sa slušalicama.

Pregled vaših True bežičnih slušalica



- ① LED indikator (slušalice)
- ② Višefunkcionalno dugme
- ③ LED indikator (kutija za punjenje)
- ④ USB-C slot za punjenje

3 Početak

Punjenje baterije

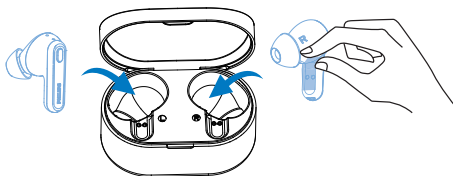
Napomena

- Prije upotrebe slušalice, stavite ih u kutiju za punjenje i puniti bateriju 2 sata do postizanja optimalnog nivoa kapaciteta i vijeka trajanja iste.
- Koristite samo original USB-C kabl za punjenje kako biste izbjegli oštećenja.
- Završite poziv prije punjenja. Povezivanje slušalice na punjenje će ih isključiti.
- Ako se slušalice ne koriste duže vrijeme, punjiva baterija će početi da gubi napunjenost. Da biste izbjegli ovaj gubitak, potpuno napunite bateriju najmanje jednom u tri mjeseca.

Slušalice

Izvadite slušalice i uklonite oznake izolacije.

Vratite slušalice nazad u kutiju za punjenje i zatvorite poklopac, slušalice će odmah početi da se pune.

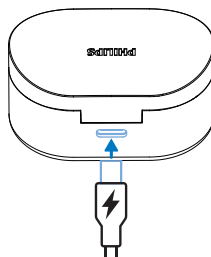


Savjet

- Obično je potrebno 2 sata da se slušalice potpuno napune (slušalice ili kutija za punjenje) koristeći USB kabl.

Kutija za punjenje

Priključite jedan kraj USB-C kabla u kutiju za punjenje, a drugi kraj u struju.



Savjet

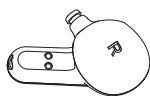
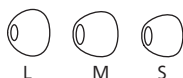
- Kutija za punjenje služi kao prenosiva rezervna baterija za punjenje slušalice. Kada je kutija za punjenje u potpunosti napunjena, ona će u potpunosti puniti slušalice 3 puta.

Kako nositi slušalice

Odaberite adekvatan vrh za uši za optimalno uklapanje

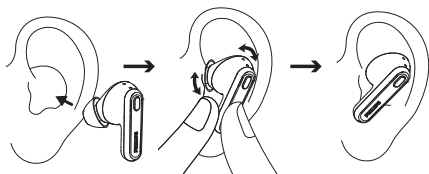
Čvrsto, sigurno prijanjanje će obezbijediti najbolji kvalitet zvuka i izolaciju buke.

- 1 Testirajte koji vrh za uši vam obezbjeđuje najbolji zvuk i komfor pri korišćenju slušalica.
- 2 Obezbijedene su 3 veličine silikonskih vrhova za uši: velika, srednja i mala.



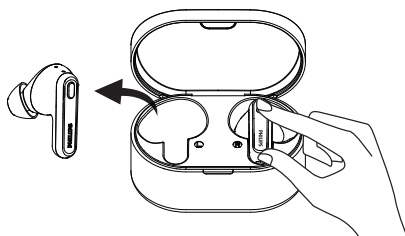
Stavite slušalice

- 1 Provjerite da li je lijeva ili desna orijentacija slušalica.
- 2 Ubacite slušalice u uši i blago ih okrenite dok ne postignete bezbjedno prijanjanje.



Prvo uparivanje vašeg Bluetooth uređaja sa slušalicama

- 1 Provjerite da li su slušalice u potpunosti napunjene i isključene.
- 2 Otvorite poklopac kutije za punjenje. Izvadite slušalice.



- ↳ LED indikatori na objema slušalicama trepere naizmjenično bijelo i plavo
- ↳ Slušalice su sada u režimu uparivanja i spremne su da se upare sa Bluetooth uređajem (na primjer mobilni telefon)

- 3 Uključite Bluetooth funkciju na vašem Bluetooth uređaju.
- 4 Uparite slušalice sa vašim Bluetooth uređajem. Pogledajte korisničko uputstvo za vaš Bluetooth uređaj.

Napomena

- Ako slušalice nakon uključivanja ne mogu da pronađu neki od prethodno uparenih Bluetooth uređaja, automatski će preći u režim uparivanja.

Sljedeći primjer prikazuje kako upariti slušalice sa vašim Bluetooth uređajem.

- 1 Uključite Bluetooth funkciju na vašem Bluetooth uređaju, odaberite **Philips TAT1108**.
- 2 Unesite šifru slušalica "0000" (4 nule) ukoliko se traži. Za uređaje koji podržavaju Bluetooth 3.0 ili više, nema potrebe za unošenjem šifre.



Jedna slušalica (Mono režim)

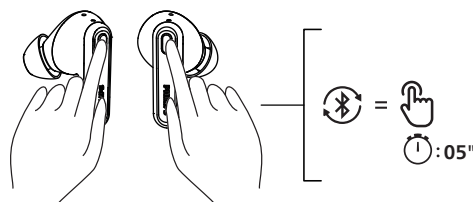
Uzmite ili desnu ili lijevu slušalicu iz kutije za punjenje za Mono upotrebu. Slušalica će se automatski uključiti.

Napomena

- Glasovni asistent je onemogućen u Mono režimu.
- Uzmite drugu slušalicu iz kutije za punjenje i upariće se jedna sa drugom automatski.

Uparivanje slušalica sa drugim Bluetooth uređajem

Ukoliko želite da uparite drugi Bluetooth uređaj sa slušalicama, samo pritisnite i držite MFB na objema slušalicama 5 sekundi, dok ne uđete u režim uparivanja i vratite ih u kutiju za punjenje, nakon toga ponovo ih izvadite iz kutije za punjenje, otkrijte drugi uređaj kao kod uobičajenog uparivanja.



Napomena

- Slušalice pamte 4 uređaja. Ukoliko pokušate da uparite više od 4 uređaja, najranije upareni uređaj će biti zamijenjen novim.

4 Upotreba vaših slušalica

Povežite slušalice sa vašim Bluetooth uređajem

- 1 Uključite Bluetooth funkciju na vašem Bluetooth uređaju.
- 2 Izvadite slušalice iz kutije za punjenje.
 - ↳ Plavo LED svjetlo treperi
 - ↳ Slušalice će tražiti posljednji povezani Bluetooth uređaj i ponovo će se povezati na isti automatski. Ukoliko posljednji povezani uređaj nije dostupan, slušalice će započeti režim parivanja



Savjet

- Slušalice ne mogu da se povežu sa više od 1 uređaja istovremeno. Ako imate dva uparena Bluetooth uređaja, samo uključite Bluetooth funkciju uređaja sa kojim želite da se povežete.
- Ako želite da uključite Bluetooth funkciju na vašem Bluetooth uređaju nakon uključivanja slušalica, morate da uđete u Bluetooth meni uređaja i povežete slušalice ručno sa uređajem.



Napomena

- Ako se slušalice nijesu uspjele povezati na neki Bluetooth uređaj u roku od 3 minuta, automatski će se isključiti, kako bi se sačuvala baterija.
- Kod nekih Bluetooth uređaja, povezivanje ne mora da bude automatsko. U tom slučaju, morate da uđete u Bluetooth meni vašeg uređaja i povežete slušalice sa Bluetooth uređajem ručno.

Uključen/isključen

Zadatak	MFB	Rad
Uključite slušalice		Izvadite slušalice iz kutije za punjenje kako bi se uključile
Isključite slušalice		Vratite slušalice nazad u kutiju za punjenje kako biste ih isključili

Upravlajte vašim pozivima i muzikom

Music control

Zadatak	MFB	Rad
Pustite ili pauzirajte muziku	D / L slušalica	Pritisnite jednom
Sljedeća numera	Desna slušalica	Dupli pritisak
Prethodna numera	Lijeva slušalica	Dupli pritisak
Podesite jačinu zvuka +/-		Kontrola putem mobilnog telefona

Pozovite kontrolu

Zadatak	MFB	Rad
Preuzimanje	D / L slušalica	Pritisnite jednom
Prekinite poziv/ Odbijte poziv	D / L slušalica	Dupli pritisak

Glasovni asistent

Zadatak	Button	Rad
Pokreće se glasom (Siri/Google) Asistent	D / L slušalica	Pritisnite i držite 2 sekunde
Zaustavite glasovni asistent	D / L slušalica	Pritisnite jednom

LED indikator statusa slušalica

Status slušalica	Indikator
Slušalice su povezane na Bluetooth uređaj	Bijelo LED svjetlo upaljeno 2 sekunde
Slušalice su spremne za uparivanje	LED svjetlo treperi naizmjenično plavo i bijelo
Slušalice su uključene ali nijesu povezane na Bluetooth uređaj	Bijelo LED svjetlo treperi svake sekunde (automatski se isključuje nakon 15 minuta)
Nizak nivo baterije (slušalice)	Bijelo LED svjetlo treperi 2 puta svakih 5 sekundi
Baterija je u potpunosti napunjena (kutija za punjenje)	Pogledajte LED svjetla kutije

LED svjetlosni indikator statusa kutije za punjenje

Kada puni	Indikator
Kutija se puni	Bijelo LED svjetli 1 put svakih 1 sekundu
Potpuno napunjena	Bijela LED svjetla upaljena

5 Resetovanje slušalica

Ukoliko se susretnete sa bilo kakvim problemima u uparivanju ili povezivanju, možete pratiti sljedeću proceduru kako biste resetovali vaše slušalice na fabrička podešavanja.

- 1 Odaberite Bluetooth meni na vašem Bluetooth uređaju i uklonite **Philips TAT1108** sa spiska uređaja.
- 2 Isključite Bluetooth funkciju vašeg Bluetooth uređaja.
- 3 Vratite slušalice u kutiju za punjenje i pritisnite dugme jednom, potom pritisnite i držite 5 sekundi.
- 4 Vratite slušalice u kutiju za punjenje.
- 5 Pratite korake iz "Upotreba vaših slušalica - povezivanje slušalica sa vašim Bluetooth uređajem."
- 6 Povežite slušalice sa vašim Bluetooth uređajem, odaberite **Philips TAT1108**.

6 Tehnički podaci

- Vrijeme reprodukcije muzike: 5 + 10 sati
- Vrijeme punjenja: 2 sata
- Litijum-jonska baterija 35 mAh na svakoj slušalici, Litijum-jonska baterija 250 mAh na kutiji za punjenje
- Bluetooth version: 5.3
- Kompatibilni Bluetooth profili
 - HFP (profil upravljanja bez ruku)
 - A2DP (napredni profil za audio distribuciju)
 - AVRCP (profil daljinskog upravljanja zvukom i videom)
- Podržani audio kodeci: SBC
- Opseg frekvencije: 2.402-2.480 GHz
- Snaga prenosa < 10 dBm
- Radni opseg:: Do 10 metara (33 stope)
- USB-C ulaz za punjenje
- Upozorenje o praznoj bateriji: dostupno



Napomena

- Specifikacije podliježu promjenama bez prethodnog obavještenja.

7 Obavještenje

Izjava o usaglašenosti

Ovim MMD Hong Kong Holding Limited izjavljuje da je ovaj proizvod u skladu sa suštinskim zahtjevima i ostalim relevantnim odredbama RED Directive 2014/53/EU i UK Radio Equipment Regulations SI 2017 No 1206. Izjavu o usaglašenosti možete pronaći na www.philips.com/support.

Odlaganje vašeg starog uređaja i baterije



Vaš proizvod je projektovan i proizveden od visokokvalitetnih materijala i komponenti, koji mogu da se recikliraju i ponovo koriste.



Ovaj simbol na proizvodu znači da je proizvod u skladu sa European Directive 2012/19/EU.

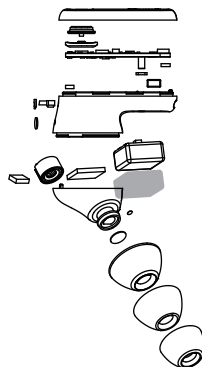


Ovaj simbol znači da proizvod sadrži ugrađenu punjivu bateriju koja je u skladu sa European Directive 2013/56/EU a koja ne može da se odlaže sa uobičajenim otpadom iz domaćinstva. Savjetujemo da proizvod odnesete u zvanični sabirni centar ili u Philips servisni centar, da bi stručnjak izvadio punjivu bateriju. Informišite se o lokalnom sistemu odvojenog sakupljanja električnih i elektronskih proizvoda i punjivih baterija. Pridržavajte se lokalnih pravila i nikada ne odlažite proizvod i punjive baterije sa uobičajenim otpadom iz domaćinstva. Pravilno odlaganje starih proizvoda i punjivih baterija pomaže u sprječavanju negativnih posljedica po životnu sredinu i ljudsko zdravlje.

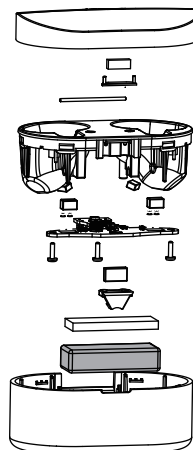
Uklanjanje integrisane baterije

Ako u vašoj zemlji ne postoji sistem za sakupljanje/recikliranje elektronskih proizvoda, možete da zaštitite životnu sredinu vadenjem i recikliranjem baterije prije odlaganja slušalica.

- Provjerite da li su slušalice diskonektovane sa kutijom za punjenje prije nego što izvadite bateriju.



- Provjerite da li je kutija za punjenje isključena sa USB kabla za punjenje prije uklanjanja baterije.



Usaglašenost sa EMF-om

Ovaj proizvod je u skladu sa svim primjenjivim standardima i pravilima koji su u vezi sa izloženosti elektromagnetnim poljima.

Informacije o životnoj sredini

Sva nepotrebna pakovanja su izostavljena. Pokušali smo da olakšamo odvajanje ambalaže na tri materijala: karton (kutija), polistirenska pjena (tampon) i polietilen (kesice, zaštitna pjenasta folija).

Vaš sistem se sastoji od materijala koji mogu da se recikliraju i ponovo koriste ako ih rastavi specijalizovana kompanija. Molimo pridržavajte se lokalnih propisa o odlaganju ambalažnog materijala, potrošenih baterija i stare opreme.

Obavještenje o usaglašenosti

Uređaj je u skladu sa FCC pravilima, Odjeljak 15. Rad uređaja zavisi od sljedeća dva uslova:

1. Ovaj uređaj ne izaziva štetne smetnje, i
2. Ovaj uređaj mora da prihvati svaku primljenu smetnju, uključujući smetnje koje mogu da prouzrokuju neželjen rad.

FCC pravila

Ova oprema je testirana i ustanovljeno je da je u skladu sa ograničenjima za digitalni uređaj klase B, shodno Odjeljku 15 FCC Pravila. Ova ograničenja su projektovana tako da pružaju razumnu zaštitu od štetnih smetnji u stambenim naseljima. Ova oprema generiše, koristi i može da zrači radio frekvencijsku energiju i, ako se ne

instalira i ne koristi u skladu sa Korisničkim uputstvom, može da prouzrokuje štetne smetnje u radio komunikaciji.

Međutim, nema garancije da neće doći do smetnji kod određenog naselja. Ako ova oprema prouzrokuje štetne smetnje u radio ili televizijskom prijemu, što se može odrediti isključivanjem i uključivanjem opreme, korisnik se ohrabruje da pokuša da ispravi smetnje pomoću jedne ili više sljedećih mjera:

- Preusmerite ili premestite Prijemnu antenu
- Povećajte udaljenost između opreme i Prijemnika
- Povežite opremu u utičnicu na strujno kolo različito od onoga na koje je priključen Prijemnik
- Za pomoć se obratite prodavcu ili iskusnom radio/TV tehničaru

Izjava o izlaganju zračenju Američke Savezne komisije za komunikacije (FCC):

Ova oprema je u skladu sa FCC ograničenjima za izlaganje zračenju utvrđenim za nekontrolisana okruženja.

Ovaj predajnik ne smije da se nalazi ili da radi zajedno sa bilo kojom drugom antenom ili predajnikom.

Opres: Korisnik se upozorava da promjene ili modifikacije koje nije izričito odobrila strana odgovorna za usklađenost, mogu da ponište korisnikovo ovlašćenje za upotrebu opreme.

Kanada:

Ovaj uređaj sadrži predajnik(e)/ Prijemnik(e) izuzete od licenci koji su u skladu sa Kanadskim RSS standardima za inovacije, nauku i ekonomski razvoj koji su izuzeti od licenci. Rad uređaja zavisi od sljedeća dva uslova: (1) Ovaj uređaj neće izazvati štetne smetnje. (2) Ovaj uređaj mora da prihvati sve primljene smetnje, uključujući i smetnje koje mogu da prouzrokuju neželjeni rad uređaja.

L'émetteur/récepteur exempt de licence contenu dans le présent appareil est conforme aux CNR d'Innovation, Sciences et Développement économique Canada applicables aux appareils radio exempts de licence.

L'exploitation est autorisée aux deux conditions suivantes : (1) L'appareil ne doit pas produire de brouillage; (2)

L'appareil doit accepter tout brouillage radioélectrique subi, même si le brouillage est susceptible d'en compromettre le fonctionnement.

CAN ICES-003(B)/NMB-003(B)

Izjava o izlaganju zračenju Američke Savezne komisije za komunikacije (IC):

Ova oprema je u skladu sa kanadskim ograničenjima za izlaganje zračenju utvrđenim za nekontrolisana okruženja. Ovaj predajnik ne smije da se nalazi ili da radi zajedno sa bilo kojom drugom antenom ili predajnikom.

8 Zaštitni znaci

Bluetooth

Bluetooth® oznaka riječi i logotipi su registrovani zaštitni znaci u vlasništvu kompanije Bluetooth SIG, Inc. i svako korišćenje takvih oznaka od strane MMD Hong Kong Holding Limited je po licenci. Ostali zaštitni znaci i trgovački nazivi pripadaju njihovim odgovarajućim vlasnicima.

Siri

Siri je registrovani zaštitni znak Apple Inc., registrovan u SAD i drugim državama.

Google

Google i Google Play su zaštitni znaci Google LLC.

9 Najčešće postavljena pitanja

Moje Bluetooth slušalice se ne uključuju.
Nivo baterije je nizak. Napunite slušalice.

Ne mogu da uparim Bluetooth slušalice sa svojim Bluetooth uređajem.

Bluetooth je onemogućen. Omogućite Bluetooth opciju na vašem Bluetooth uređaju i uključite Bluetooth uređaj prije nego što uključite slušalice.

Uparivanje nije uspjelo.

- Stavite obje slušalice u kutiju za punjenje.
- Pobrinite se da onesposobite Bluetooth funkciju svakog prethodno povezanog Bluetooth uređaja.
- Izbrišite na vašem Bluetooth uređaju "Philips TAT1108" sa Bluetooth spiska.
- Uparite vaše slušalice (pogledajte „Prvo uparivanje slušalica sa vašim Bluetooth uređajem“ na stranici 6).

Bluetooth uređaj ne može da pronađe slušalice.

- Slušalice mogu biti povezane na prethodno upareni uređaj. Isključite povezani uređaj ili ga pomjerite van dometa.
- Možda se uparivanje resetovalo ili su se slušalice ranije uparile sa drugim uređajem. Ponovo uparite slušalice sa Bluetooth uređajem, kao što je opisano o u Korisničkom uputstvu. (pogledajte 'Prvo uparivanje slušalica sa vašim Bluetooth uređajem' na stranici 6).

Moje Bluetooth slušalice su povezane sa mobilnim telefonom sa omogućenim Bluetooth stereo, ali se muzika reprodukuje samo na zvučniku mobilnog telefona.

Pogledajte korisničko uputstvo za vaš mobilni telefon. Odaberite slušanje muzike putem slušalica.

Kvalitet zvuka je loš i može da se čuje šum pucketanja.

- Bluetooth uređaj je van dometa. Smanjite udaljenost između slušalica i Bluetooth uređaja ili uklonite prepreke između njih.
- Napunite vaše slušalice.

Kvalitet audio zvuka je slab kada se reprodukuje sa mobilnog telefona, veoma je spor ili reprodukcija ne završava posao uopšte.

Uvjerite se da vaš mobilni telefon ne podržava samo (mono) HFP, već da podržava i A2DP i BT4.0x (ili više) i da je kompatibilan sa BT4.0x (ili noviji) (pogledajte odjeljak „Tehnički podaci“ na stranici 11).

Desna i lijeva slušalice nijesu povezane.

- Stavite obje slušalice u kutiju za punjenje, ostavite otvoren poklopac.
- Kratko pritisnite 3 puta dugme na kutiji.



2023 © MMD Hong Kong Holding Limited. Sva prava zadržana. Specifikacije podliježu promjenama bez prethodnog obavještenja Philips i Philips Shield Emblem su registrovani zaštitni znaci Koninklijke Philips N.V. i koriste se u skladu sa licencom. Ovaj proizvod je proizveden i prodaje se pod odgovornošću MMD Hong Kong Holding Limited ili jedne od njenih filijala, a MMD Hong Kong Holding Limited je davalac garancije u vezi sa ovim proizvodom. Svi ostali nazivi kompanija i proizvoda mogu biti zaštitni znaci kompanija sa kojima su povezani.

