

PHILIPS

Fidelio

Hodetelefoner L4



Bruksanvisning

Registrer produktet og få støtte på:
www.philips.com/support

Innhold

1	Viktige sikkerhetsinstruksjoner	2
	Hørselssikkerhet	2
	Generell informasjon	2
2	Bluetooth-hodetelefonene dine	4
	Hva er i esken	4
	Andre enheter	4
	Oversikt over Bluetooth-hodetelefonene dine	5
3	Kom igang	6
	Lade batteriet	6
	Laste ned appen	6
	Par hodetelefonene med Bluetooth-enheten din for første gang	7
	Pare hodetelefonene med en annen Bluetooth-enheten	7
4	Bruk hodetelefonene	8
	Koble hodetelefonene til Bluetooth-enheten	8
	Ledningstilkobling	8
	Google Fast Pair	8
	Flerpunktstilkobling	9
	Strøm av/på	9
	Håndter anrop og musikk	9
	ANC/Bevissthetskontroll	10
	Taleassistent for smarttelefon (f.eks. Google App, Siri)	10
	Andre indikatorer for hodetelefonene	10
	Registrering av bruk	11
5	Tekniske data	12
6	Merknad	13
	Samsvarserklæring	13
	Avhending av gammelt produkt og batteri	13
	Ta ut det innebygde batteriet	13
	Samsvar med EMF	13
	Miljøinformasjon	14
	Samsvarsmerknad	14
7	Varemerker	15
8	Vanlige spørsmål	16

1 Viktige sikkerhetsinstruksjoner

Hørselssikkerhet



Fare

- For å unngå hørselsskade bør du begrense tiden du bruker med hodetelefonene på høyt volum og stille inn volumet til et trygt nivå. Jo høyere volum, desto kortere er trygg lyttetid.

Husk følgende retningslinjer når du bruker hodetelefonene.

- Lytt med rimelig lydvolument i rimelige tidsperioder.
- Vær forsiktig så du ikke hele tiden justerer volumet høyere etter hvert som hørselen tilpasser seg.
- Ikke skru volumet så høyt at du ikke kan høre hva som er rundt deg.
- Du bør være forsiktig eller midlertidig slutte å bruke dem i potensielt farlige situasjoner.
- Overdrevent lydtrykk fra øreplugg og hodetelefoner kan forårsake hørselstap.
- Bruk av hodetelefoner med begge ører tildekket under kjøring er ikke anbefalt og kan være ulovlig noen steder.
- For sikkerhets skyld bør du unngå å bli distraheret av musikk eller telefonsamtaler i trafikken eller andre potensielt farlige omgivelser.

Generell informasjon

Slik unngår du skade eller feil:

Forsiktighet

- Ikke utsett hodetelefonene for høy varme.
- Ikke slipp hodetelefonene ned.
- Hodetelefonene skal ikke settes for væskedrypp eller -sprut. (Se IP-klassifisering for det spesifikke produktet)
- Ikke la hodetelefonene senkes i vann.
- Ikke lad hodetelefonene når ledningen eller kontakten er våt.
- Ikke bruk rengjøringsmidler som inneholder alkohol, salmiakk, benzen eller slipemidler.
- Bruk en ren, fuktig klut til å rengjøre hodetelefonene – spesielt lydkanalene og mikrofonhullene – regelmessig, og unngå opphopning av stoffer som svette eller ørevoks.
- Hvis svette eller vanndråper blir igjen i lydkanalene, luftehullene eller mikrofonhullene, vil lydnivået midlertidig synke eller kuttes helt. Dette er ikke en funksjonsfeil. Bruk en myk, fuktig klut for å tørke hodetelefonene grundig. Alternativt kan du fjerne ørepluggene, snu lydkanalene nedover og banke hodetelefonene forsiktig omtrent fem ganger på en tørr klut eller lignende for å fjerne vann som har samlet seg inni.
- Pass på at hodetelefonene er helt tørre før du lader og bruker dem. Unngå å bruke engangspads med alkohol eller andre stoffer til rengjøring.
- Det integrerte batteriet må ikke utsettes for høy varme, som solskinn, brann eller lignende.
- Det er fare for eksplosjon hvis batteriet skiftes ut feil. Erstatt bare med samme eller tilsvarende type.
- For å ha den spesifikke IP-klassifiseringen må dekslet til ladeåpningen være lukket.
- Avhending av batteri i ild eller en varm ovn, eller å mekanisk knuse eller kutte et batteri, kan føre til eksplosjon.
- Å utsette et batteri for miljø med ekstremt høy temperatur kan føre til en eksplosjon eller lekkasje av brennbar væske eller gass.
- Å utsette et batteri for veldig lavt trykk kan føre til en eksplosjon eller lekkasje av brennbar væske eller gass.
- Å skifte ut et batteri med feil type medfører risiko for alvorlig skade på hodetelefonene og batteriet (for eksempel i tilfelle med enkelte typer litiumbatterier).
- Hvis hodetelefonene ikke brukes på lang tid, vil det oppladbare batteriet begynne å miste ladningen. For å unngå dette tapet, må du lade batteriet helt opp minst én gang hver tredje måned.

- For å unngå brannfare, forsynes utstyret kun av eksterne strømkilder som overholder PS1 (med en utgangskapasitet på mindre enn 15 W).

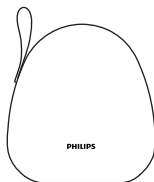
Drifts- og oppbevaringstemperaturer og fuktighet

- Oppbevares på et sted med temperatur mellom -20 °C og 50 °C med opptil 90 % relativ fuktighet.
- Brukes på et sted med temperatur mellom 0 °C og 45 °C med opptil 90 % relativ fuktighet.
- Batteriets levetid kan være kortere under forhold med høy eller lav temperatur.

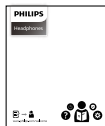
2 Bluetooth-hode-telefonene dine

Gratulerer med kjøpet ditt, og velkommen til Philips! Registrer produktet på www.philips.com/support for å få full nytte av støtten som Philips tilbyr. Med disse hodetelefoner over øret fra Philips kan du:

- Nyte praktiske trådløse telefonsamtaler
- Nyte og styre musikk trådløst
- Bytte mellom telefonsamtaler og musikk



Bæreveske



Hurtigstartveiledning

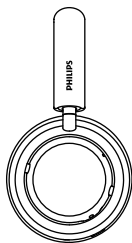


Garanti



Sikkerhetsvedlegg

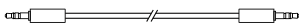
Hva er i esken



Philips Bluetooth hodetelefoner over øret
Philips Fidelio L4



USB-C-ladekabel (kun til lading)

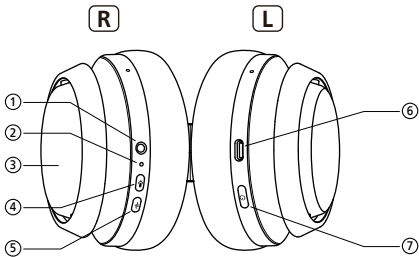


Lydkabel

Andre enheter

En mobiltelefon eller -enhet (f.eks. bærbar PC, nettbrett, Bluetooth-adaptore, MP3-spillere osv.) som støtter Bluetooth og er kompatibel med hodetelefonene.

Oversikt over Bluetooth-hodetelefonene dine



- ① Lydplugg
- ② LED-indikator
- ③ Berøringskontrollpanel
- ④ Stemmeassistent-knapp
- ⑤ ANC/Bevissthetsmodus-knapp
- ⑥ Spor til lader av USB type C
- ⑦ ⏻ (Strømknapp)

3 Kom igang

Lade batteriet

Merk

- Før du bruker hodetelefonene må du lade batteriene i 2 timer for optimal kapasitet og levetid for batteriet.
- Bruk bare den originale USB-C-ladekabelen for å unngå skade.
- Avslutt samtalen før du lader.

Koble den medfølgende USB-ladekabelen til:

- USB type C-ladesporet på hodetelefonene;
 - Laderen / USB-porten på en datamaskin.
- ↳ LED-lyset blir hvitt under lading og slås av når hodetelefonene er ferdig oppladet.

Tips

- Normalt tar full opplading 2 timer.

Laste ned appen

Skann QR-koden/trykk på «Last ned»-knappen eller søk etter «Philips Headphones» i Apple App Store eller Google Play for å laste ned appen.

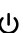
Kom igang



philips.to/headapp

Philips Headphones-appen lar deg styre musikken du hører på. Du kan tilpasse lyden slik at musikken og ringeopplevelsen alltid passer dine behov.

Par hodetelefonene med Bluetooth-enheten din for første gang

- 1 Sørg for at hodetelefonene er helt ladet og slått av.
- 2 Trykk og hold inne  i 2 sekunder for å slå på hodetelefonene. De vil være i sammenkoblingsmodus og klare til tilkobling.
 - ↳ De blå og hvite LED-lampene blinker vekselvis.
 - ↳ Hodetelefonene forblir i paringsmodus i 5 minutter.
- 3 Sørg for at Bluetooth-enheten er slått på og at Bluetooth-funksjonen er aktivert.
- 4 Koble hodetelefonene sammen med Bluetooth-enheten. Se brukerhåndboken til Bluetooth-enheten for detaljert informasjon.


Følgende eksempel viser deg hvordan du parer hodetelefonene med mobiltelefonen.

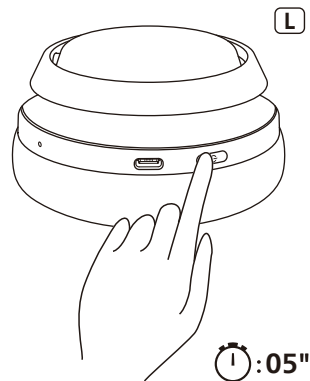
- ↳ Aktiver Bluetooth-funksjonen på mobiltelefonen og velg **Philips Fidelio L4**.



Philips Fidelio L4

Par hodetelefonene med en annen Bluetooth-enheten

Hvis du vil koble en annen Bluetooth-enhet sammen med hodetelefonene, slår du av hodetelefonene og trykker på og holder inne  i 5 sekunder til de blå og hvite LED-lampene blinker vekselvis. Nå er hodetelefonene dine i sammenkoblingsmodus, og du kan oppdage den andre enheten som ved vanlig sammenkobling.



Merk

- Hodetelefonene kan lagre 4 enheter i minnet. Hvis du prøver å pare mer enn 4 enheter, blir den tidligste pærede enheten erstattet av den nye.

4 Bruk hode-telefonene

Koble hodetelefonene til Bluetooth-enheten

- 1 Slå på mobiltelefonen/Bluetooth-enheten.
- 2 Trykk og hold inne på/av-knappen for å slå på hodetelefonene.
 - ↳ Den blå LED-lampen slås på i 2 sek.
 - ↳ Hodetelefonene kobles til den sist tilkoblede mobiltelefonen/Bluetooth-enheten automatisk.

Tips

- Hvis du slår på mobiltelefonen/Bluetooth-enheten eller aktiverer Bluetooth-funksjonen etter å ha slått på hodetelefonene, må du koble til hodetelefonene og mobiltelefonen/Bluetooth-enheten manuelt.

Merk

- Hvis hodetelefonene ikke klarer å koble til den forrige tilkoblede Bluetooth-enheten som er innenfor rekkevidde i løpet av 3 minutter, bytter den til sammenkoblingsmodus, og slås deretter av hvis den fortsatt ikke er tilkoblet noen Bluetooth-enhet 5 minutter senere.

Ledningstilkobling

Du kan også bruke hodetelefonene med den medfølgende lyd-kabelen. Koble den medfølgende lyd-kabelen til hodetelefonene og den eksterne lydenheten.

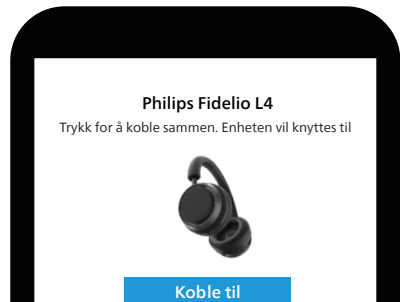
Tips

- Funksjonstastene deaktiveres når du bruker kablet modus.

Google Fast Pair

Hodetelefonene støtter Google Fast Pair:

- Sett hodetelefonene i sammenkoblingsmodus.
- Bluetooth skal også slås på for Android-smarttelefonen.
- Hodetelefonene oppdages automatisk av Android-smarttelefonen.



Flerpunktstilkobling

Paring

- Paring av hodetelefonene til 2 enheter, f.eks. mobiltelefon og bærbar PC.

Veksle mellom enheter

- Du kan bare lytte til musikk fra 1 enhet til enhver tid. En annen enhet blir reservert for telefonsamtale.
- Sett lyden fra 1 enhet på pause og start deretter avspilling av lyd fra den andre enheten.



Merk

- Når du streamer lyd fra enhet 1, vil avspilling av enhet 1 automatisk settes på pause når du mottar et anrop fra enhet 2. Samtalen dirigeres også automatisk til hodetelefonene.
- Avslutning av samtalen vil automatisk gjenoppta avspillingen fra enhet nummer 1.

Strøm av/på

På/av

Oppgave	Knapp	Handling
Slå hodetelefonene på		Trykk og hold inne i 2 sekunder
Slå hodetelefonene av		Trykk og hold inne i 2 sekunder ↳ Det hvite LED-lyset er på og fader ut

Håndter anrop og musikk

Styring av musikk

Oppgave	Knapp	Handling
Spill av eller sett musikk på pause	Berørings-kontrollpanel	Trykk to ganger
Juster volum	Berørings-kontrollpanel	Sveip opp / sveip ned
Neste spor	Berørings-kontrollpanel	Sveip fremover
Forrige spor	Berørings-kontrollpanel	Sveip bakover

Styring av anrop

Oppgave	Knapp	Handling
Besvar / avslutt et anrop	Berørings-kontrollpanel	Trykk to ganger
Avvis anrop	Berørings-kontrollpanel	Trykk 1 sekund
Svare på et nytt anrop under en samtale	Berørings-kontrollpanel	Trykk to ganger
Avvis et nytt anrop under en samtale	Berørings-kontrollpanel	Trykk 1 sekund
Bytt anrop ved 2 besvarte anrop	Berørings-kontrollpanel	Trykk to ganger

ANC/Bevissthetskontroll

Oppgave	Knapp	Handling
ANC PÅ / ANC AV / Bevissthetsmodus	ANC / Bevissthetsmodus-knapp	Trykk én gang
Hurtig forståelse		Håndflate over høyre side av hodetelefonene

Assistent Google

Oppgave	Knapp	Handling
Vekk Assistent Google	Stemmeassistent-knapp	Langt trykk og hold inne/snakk
Varsel om avspilling	Stemmeassistent-knapp	Trykk én gang
Avbryt Assistent Google eller varsel	Stemmeassistent-knapp	Trykk to ganger

≡ Merk

- Smarttelefoner må installere Google Assistant-appen.

Taleassistent for smarttelefon (f.eks. Google App, Siri)

Oppgave	Knapp	Handling
Vekk taleassistent for smarttelefon	Trykk på sensorpanelet	Trykk én gang

≡ Merk

- Se bruksanvisningen for smarttelefonen.

Andre indikatorer for hodetelefonene

Hodetelefonstatus	Indikator
Hodetelefonene er koblet til en Bluetooth-enhet, mens hodetelefonene er i standby-modus eller du lytter til musikk	Den blå LED-lampen blinker sakte
Hodetelefonene er klare til paring	LED-lyset blinker blått og hvitt vekselvis
Hodetelefonene er på, men ikke koblet til en Bluetooth-enhet	Den hvite LED-lampen blinker sakte. Hvis ingen tilkobling kan opprettes, vil hodetelefonene slå seg av innen 5 minutter
Lavt batterinivå	Den hvite LED-lampen blinker sakte til den går tom for strøm
Batteriet er fulladet	Den hvite LED-lampen er slått av

Registrering av bruk

- Avspilling av musikken settes på pause når hodetelefonene tas av.
- Avspilling av musikken gjenopptas når du tar på deg hodetelefonene igjen.



Merk

- Hvis du ikke bruker hodetelefonene på mer enn 5 minutter, slås hodetelefonene av.

5 Tekniske data

- Musikketid: 50 timer (ANC av) | 40 timer (ANC på)
- Ladetid: 2 timer
- Oppladbart litiumpolymer-batteri (800 mAh)
- Bluetooth-versjon: 5.3
- Kompatible Bluetooth-profiler:
 - HFP (håndfri profil)
 - A2DP (avansert lydistribueringsprofil)
 - AVRCP (profil for fjernstyring av lyd og video)
- Diameter av grafenbelagt driver: 40 mm
- Mikrofon for anrop: 2 KI-mikrofoner
- Rekkevidde: Opptil 10 meter
- Type-C-USB-port for lading
- Støttet kodek: AAC, LDAC, SBC, LC3
- ANC (aktiv støyreduksjon):
 - ANC-teknologi: Hybrid, ANC Pro+
 - Adaptiv ANC
 - Forståelsesmodus
- Google Fast Pair
- Auto pause (IR-sensor)
- Appstøtte for Philips Headphones
- Fastvareoppdateringer mulig
- Automatisk avslåing
- Volumkontroll
- Type kontroller: Trykk



Merk

- Spesifikasjonene kan endres uten forvarsel.

6 Merknad

Samsvarserklæring

MMD Hong Kong Holding Limited erklærer herved at dette produktet oppfyller alle avgjørende krav og andre relevante bestemmelser i RED-direktiv 2014/53/EU og UK Radio Equipment Regulations SI 2017 No 1206. Du finner samsvarserklæringen på www.philips.com/support.

Avhending av gammelt produkt og batteri



Produktet er designet og produsert med materialer og deler av svært høy kvalitet som kan resirkuleres og brukes på nytt.



Dette symbolet på et produkt betyr at produktet dekkes av EU-direktiv 2012/19/EU.

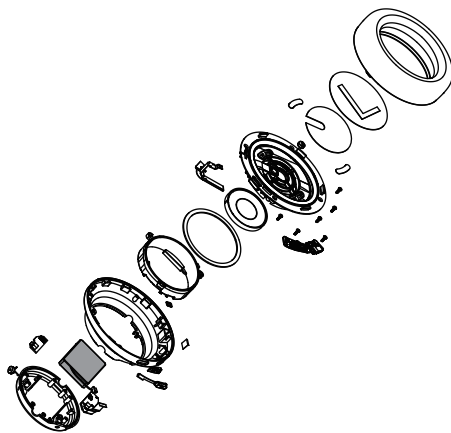


Dette symbolet betyr at produktet inneholder et innebygd oppladbart batteri som dekkes av EU-direktiv 2013/56/EU og som ikke skal kastes i vanlig husholdningsavfall. Vi anbefaler sterkt at du tar produktet med til et offisielt innsamlingssted eller et Philips-servicesenter hvor en profesjonell kan fjerne det oppladbare batteriet. Skaff

deg informasjon om det lokale systemet for avfallsdeponering av elektriske og elektroniske produkter samt oppladbare batterier. Følg lokale regler og ikke kast produktet og de oppladbare batteriene sammen med normalt husholdningsavfall. Riktig avfallshåndtering av gamle produkter og oppladbare batterier bidrar til å forhindre negative konsekvenser for helse og miljø.

Ta ut det innebygde batteriet

Hvis det ikke finnes noe system for innsamling/resirkulering av elektroniske produkter i landet ditt, kan du beskytte miljøet ved å fjerne og resirkulere batteriet før du kaster hodetelefonene.



Samsvar med EMF

Dette produktet oppfyller alle aktuelle standarder og forskrifter når det gjelder eksponering for elektromagnetiske felt.

Miljøinformasjon

All unødvendig emballasje er unngått. Vi har prøvd å gjøre emballasjen lett å dele i tre materialer: papp (esken), polystyrenskum (buffer) og polyetylen (poser, beskyttende skumark).

Systemet består av materialer som kan resirkuleres og gjenbrukes hvis det blir demontert av et spesialisert firma. Følg lokale forskrifter ved kasting av emballasje, oppbrukte batterier og gammelt utstyr.

Samsvarsmerknad

Enheten samsvarer med FCC-reglene, del 15. Bruk er avhengig av følgende to vilkår:

- 1. Dette utstyret kan ikke forårsake skadelig interferens, og**
- 2. Dette utstyret må akseptere enhver mottatt interferens, inkludert slik interferens som kan forårsake uønsket drift.**

FCC-regler

Dette utstyret er testet og funnet å være i samsvar med grenseverdiene for et Klasse B digitalt utstyr i henhold til del 15 av FCC-forskriftene. Disse grensene er utarbeidet for å gi rimelig beskyttelse mot skadelig interferens i en boliginstallasjon. Dette utstyret genererer, bruker og kan utstråle radiofrekvensenergi. Hvis utstyret ikke installeres og brukes i henhold til instruksjonshåndboken, kan det forårsake skadelig interferens for radiokommunikasjon.

Det er imidlertid ingen garanti for at det ikke vil oppstå interferens i en bestemt installasjon. Hvis dette utstyret forårsaker

skadelig interferens på radio- eller fjernsynsmottak som kan fastslås ved å slå utstyret av og på, oppfordres brukeren til å korrigere interferensen med ett eller flere av følgende tiltak:

- Vri på eller flytt mottakerantennene.
- Øk avstanden mellom utstyr og mottaker.
- Plugg utstyret i en stikkontakt på en annen strømkrets enn den mottakeren er koblet til.
- Rådfør deg med forhandleren eller en erfaren radio/TV-tekniker for å få hjelp.

FCC-utsagn om strålingseksponering:

Dette utstyret er i samsvar med FCCs strålingseksponeringsgrenser som er angitt for et ukontrollert miljø. Denne mottakeren må ikke samlokaliseres eller brukes sammen med noen annen antenne eller sender.

Forsiktig: Brukeren advares om at endringer eller modifikasjoner som ikke er uttrykkelig godkjent av den som er ansvarlig for samsvar, kan gjøre brukerens tillatelse til å drive utstyret ugyldig.

Canada:

Denne enheten inneholder lisensfrie sendere/mottakere som er i samsvar med Innovation, Science and Economic Development Canadas lisensfrie RSS. Bruk er avhengig av følgende to vilkår: (1) Dette utstyret kan ikke forårsake skadelig interferens. (2) Denne enheten må godta forstyrrelser, inkludert forstyrrelser som kan forårsake uønsket bruk av enheten. CAN ICES-003(B)/NMB-003(B)

IC-utsagn om strålingseksponering:

Dette utstyret er i samsvar med Canadas strålingseksponeringsgrenser som er angitt for ukontrollerte miljøer. Denne mottakeren må ikke samlokaliseres eller brukes sammen med noen annen antenne eller sender.

7 Varemerker

Bluetooth

Navnet Bluetooth® og tilknyttede logoer er registrerte varemerker som tilhører Bluetooth SIG, Inc., og enhver bruk av disse fra MMD Hong Kong Holding Limiteds side er på lisens. Andre varemerker og varemerker tilhører sine respektive eiere.

Siri

Siri er et varemerke som eies av Apple Inc., og er registrert i USA og andre land.

Google

Google og Google Play er varemerker som tilhører Google LLC.

8 Vanlige spørsmål

Bluetooth-hodetelefonene slår seg ikke på.

Batterinivået er lavt. Lad hodetelefonene.

Jeg kan ikke pare Bluetooth-hodetelefonene med Bluetooth-enheten min.

Bluetooth er deaktivert. Aktiver Bluetooth-funksjonen på Bluetooth-enheten din før du slår på hodetelefonene.

Slik tilbakestiller du til fabrikkinnstillinger.

Trykk/hold inne både Av/på-knappen og ANC i 3 sekunder med USB-strømmen fjernet.

Jeg kan høre, men ikke styre, musikk på Bluetooth-enheten min (f.eks. spille/pause/hoppe fremover/bakover).

Sørg for at Bluetooth-lydkilden støtter AVRCP (se «Tekniske data» på side 12).

Volumnivået på hodetelefonene er for lavt.

Noen Bluetooth-kan ikke koble volumnivå med hodetelefonene gjennom volumsynkronisering. I så tilfelle må du justere volumet på Bluetooth-enheten separat for å oppnå et passende volumnivå.

Hodetelefonene dine kan ikke lades med en annen USB-kabel.

Produktet støtter ikke ladekabler av USB type C til USB type C. Bruk alltid den medfølgende USB-ladekabelen (USB type A til USB type C).

Bluetooth-enheten kan ikke finne hodetelefonene.

- Hodetelefonene kan være tilkoblet en tidligere paret enhet. Slå av den tilkoblede enheten eller flytt den utenfor dekning.
- Paringen kan ha blitt tilbakestilt, eller hodetelefonene kan tidligere ha blitt paret med en annen enhet. Par hodetelefonene med Bluetooth-enheten på nytt som beskrevet i brukerhåndboken. (se «Par hodetelefonene med Bluetooth-enheten din for første gang» på side 7).

Bluetooth-hodetelefonene er koblet til en Bluetooth stereo-aktivert mobiltelefon, men musikk spilles bare av på mobiltelefonhøytaleren.

Se brukerhåndboken for mobiltelefonen. Velg å lytte til musikk gjennom hodetelefonene.

Lydkvaliteten er dårlig, og en knitrende støy høres.

- Bluetooth-enheten er utenfor rekkevidde. Reduser avstanden mellom hodetelefonene og Bluetooth-enheten, eller fjern hindringer mellom dem.
- Lad hodetelefonene dine.

Rengjør hodetelefonene regelmessig.

- Bruk en ren, fuktig klut til å rengjøre hodetelefonene – spesielt lydkanalene og mikrofonhullene – regelmessig, og unngå opphopning av stoffer som svette eller ørevoks.

- Hvis svette eller vanndråper blir igjen i lydkanalene, luftehullene eller mikrofonhullene, vil lydnivået midlertidig synke eller kuttes helt. Dette er ikke en funksjonsfeil. Bruk en myk, fuktig klut for å tørke hodetelefonene grundig. Alternativt kan du fjerne ørepluggene, snu lydkanalene nedover og banke hodetelefonene forsiktig omtrent fem ganger på en tørr klut eller lignende for å fjerne vann som har samlet seg inni.
- Pass på at hodetelefonene er helt tørre før du lader og bruker dem. Unngå å bruke engangspads med alkohol eller andre stoffer til rengjøring.

Lad hodetelefonene regelmessig.

Hvis hodetelefonene ikke brukes på lang tid, vil det oppladbare batteriet begynne å miste ladningen. For å unngå dette tapet, må du lade batteriet helt opp minst én gang hver tredje måned.



2023 © MMD Hong Kong Holding Limited. Med enerett.
Spesifikasjonene kan endres uten forvarsel.
Philips og Philips-skjoldmerket er registrerte varemerker for
Koninklijke Philips N.V. og brukes på lisens. Dette produktet er
produsert av og solgt under ansvar for MMD Hong Kong Holding
Limited eller ett av dets datterselskaper, og MMD Hong Kong
Holding Limited er garantist for dette produktet. Alle andre firma-
og produktnavn kan være varemerker for de respektive firmaene
de er tilknyttet.

