

**PHILIPS**

Micro music system

BTB8000

# Brugervejledning



Registrer dit produkt, og få support på  
[www.philips.com/support](http://www.philips.com/support)

# Indholdsfortegnelse

---

|          |                            |          |
|----------|----------------------------|----------|
| <b>1</b> | <b>Vigtigt</b>             | <b>2</b> |
|          | Sikkerhed                  | 2        |
|          | Meddelelse                 | 3        |
|          | Overensstemmelseserklæring | 3        |

---

|          |                                |          |
|----------|--------------------------------|----------|
| <b>2</b> | <b>Dit mikromusiksystem</b>    | <b>4</b> |
|          | Introduktion                   | 4        |
|          | Hvad er der i kassen           | 5        |
|          | Oversigt over hovedenheden     | 6        |
|          | Oversigt over fjernbetjeningen | 7        |

---

|          |                               |          |
|----------|-------------------------------|----------|
| <b>3</b> | <b>Sådan kommer du i gang</b> | <b>9</b> |
|          | Tilslut højttalere            | 9        |
|          | Tilslut radioantennen         | 9        |
|          | Tilslut strømmen              | 10       |
|          | Gør fjernbetjeningen klar     | 10       |
|          | Tænd                          | 10       |
|          | Indstil uret                  | 10       |

---

|          |                                  |           |
|----------|----------------------------------|-----------|
| <b>4</b> | <b>Afspilning</b>                | <b>11</b> |
|          | Afspilning fra disk              | 11        |
|          | Afspilning fra USB-enhed         | 11        |
|          | Afspilningsstyring               | 12        |
|          | Spring spor over                 | 12        |
|          | Programmering af numre           | 12        |
|          | Afspilning fra Bluetooth-enheder | 13        |

---

|          |                        |           |
|----------|------------------------|-----------|
| <b>5</b> | <b>Lyt til radioen</b> | <b>14</b> |
|          | Lyt til DAB+-radio     | 14        |
|          | Lyt til FM-radio       | 15        |

---

|          |                         |           |
|----------|-------------------------|-----------|
| <b>6</b> | <b>Lydindstilling</b>   | <b>16</b> |
|          | Justering af lydstyrken | 16        |
|          | Lyddeaktivering         | 16        |

---

|          |                              |           |
|----------|------------------------------|-----------|
| <b>7</b> | <b>Andre funktioner</b>      | <b>17</b> |
|          | Indstilling af alarm-timeren | 17        |
|          | Indstilling af sleep-timeren | 17        |
|          | Lyt til en ekstern enhed     | 17        |
|          | Oplad dine enheder           | 18        |

---

|          |                                |           |
|----------|--------------------------------|-----------|
| <b>8</b> | <b>Produktoplysninger</b>      | <b>19</b> |
|          | USB-afspilningsoplysninger     | 19        |
|          | Understøttede MP3-diskformater | 20        |

---

|          |                    |           |
|----------|--------------------|-----------|
| <b>9</b> | <b>Fejlfinding</b> | <b>20</b> |
|----------|--------------------|-----------|

# 1 Vigtigt

## Sikkerhed



Lynsymbolet indikerer, at uisoleret materiale inde i enheden kan forårsage elektrisk stød. For din egen og andres sikkerhed må kabinettet ikke fjernes. Udråbstegnssymbolet betyder, at du skal være opmærksom på funktioner, der kræver omhyggelig læsning af den vedlagte vejledning, så du forebygger drifts- og vedligeholdelsesproblemer. ADVARSEL: Med henblik på at reducere risikoen for brand eller elektrisk stød må enheden ikke udsættes for regn og fugt, og vandholdige genstande som f.eks. vaser må ikke placeres oven på enheden.

FORSIGTIG: Sæt stikket helt i for at undgå risiko for elektrisk stød. (For områder med polariserede stik: For at forebygge elektrisk stød skal stikproppen passe til stikkontakten.)

### Advarsel

- Kabinettet bør aldrig tages af apparatet.
  - Forsøg aldrig at smøre nogen del på apparatet.
  - Se aldrig på laserstrålen inde i dette apparat.
  - Placer aldrig dette apparat på andet elektrisk udstyr.
  - Udsæt ikke apparatet for direkte sollys, åben ild eller varmekilder.
  - Sørg for, at du altid kan komme til ledningen, stikkontakten eller adapteren, så du kan afbryde strømmen fra apparatet.
- Enheden må ikke udsættes for dryp eller sprøjt.

- Placer aldrig farlige genstande på enheden (f.eks. væskefyldte genstande, tændte stearinlys).
- Hvis netstikket MAINS eller et apparatstik bruges til at afbryde enheden, skal disse kunne betjenes nemt.
- Sørg for, at der er nok friplads rundt om produktet til ventilation.
- FORSIGTIG vedr. brug af batterier – Sådan forebygger du batterilækage, der kan forårsage personskade, tingskade eller produktskade:
  - Isæt alle batterier korrekt, og sørg for, at + og - vender, som det er vist på enheden.
  - Batterier (pakket eller installeret) må ikke udsættes for ekstrem varme fra f.eks. sol, ild eller lignende.
  - Fjern batterierne, hvis enheden ikke skal bruges gennem længere tid.
- Brug kun tilbehør og ekstraudstyr, der er godkendt af producenten.

## Høresikkerhed

### Forsigtig

- For at undgå høreskader skal du begrænse den tid, hvor du bruger hovedtelefonerne ved høj lydstyrke og indstille lydstyrken på et sikkert niveau. Jo højere lydstyrke, desto kortere er den sikre lyttetid.

### Overhold følgende retningslinjer, når du anvender dine hovedtelefoner.

- Lyt ved en fornuftig lydstyrke i kortere tidsrum.
- Vær omhyggelig med ikke at justere på lydstyrken undervejs, efterhånden som din hørelse tilpasser sig lydniveauet.
- Undlad at skruе så højt op for lyden, at du ikke kan høre, hvad der foregår omkring dig.

- Du bør være ekstra forsigtig eller slukke midlertidigt i potentielt farlige situationer.
- Ekstremt lydtryk fra øre- og hovedtelefoner kan forårsage hørenedsættelse.

---

## Meddelelse

Enhver ændring af dette apparat, som ikke er godkendt af Gibson Innovations, kan annullere brugerens ret til at betjene dette udstyr.

---

## Overensstemmelseserklæring

Herved erklærer Gibson Innovations, at dette produkt overholder de væsentlige krav og andre relevante bestemmelser i direktivet 2014/53/EU. Du kan se overensstemmelseserklæringen på [www.philips.com/support](http://www.philips.com/support).

### Bortskaffelse af udtjente produkter og batterier



Dit produkt er udviklet og fremstillet på basis af materialer og komponenter af høj kvalitet, som kan genbruges.



Dette symbol på et produkt betyder, at produktet er omfattet af EU-direktiv 2012/19/EU.



Dette symbol betyder, at produktet indeholder batterier omfattet af EU-

direktivet 2013/56/EU, som ikke må bortskaffes sammen med almindeligt husholdningsaffald.

Undersøg reglerne for dit lokale indsamlingssystem for elektriske og elektroniske produkter og batterier. Følg lokale regler, og bortskaf aldrig produktet og batterierne med almindeligt husholdningsaffald. Korrekt bortskaffelse af udtjente produkter og batterier hjælper dig med at forhindre negativ påvirkning af miljøet og menneskers helbred.

### Udtagning af engangs batterier

Se afsnittet om isætning af batterier, hvis du vil udtage engangs batterierne.

### Miljøoplysninger

Alt unødigt emballage er udeladt. Emballagen er forenklet og består af tre materialer: Pap (kasse), polystyrenskum (buffer) og polyethylen (poser, beskyttende skumfolie). Systemet består af materiale, der kan genbruges, hvis det adskilles af et specialfirma. Overhold de lokale regler angående udsmidning af emballage, brugte batterier og gammelt udstyr.



Bluetooth®-mærket og -logoet er registrerede varemærker tilhørende Bluetooth SIG, Inc., og Gibson Innovations Limiteds brug af sådanne mærker sker under licens. Andre varemærker og firmanavne tilhører deres respektive ejere.

### Dette apparat bærer denne etiket:





## Bemærk

- Identifikationspladen findes på bagsiden af enheden.

## 2 Dit mikromusik-system

Tillykke med dit køb, og velkommen til Philips! Hvis du vil have fuldt udbytte af den support, som Philips tilbyder, kan du registrere dit produkt på [www.philips.com/support](http://www.philips.com/support).

---

### Introduktion

#### Med denne enhed kan du:

- nyde lyd fra diske, USB-enheder, Bluetooth-enheder og andre eksterne enheder;
- lytte til FM og DAB+-radio (Digital Audio Broadcasting)

#### Enheden understøtter følgende medieformater:



#### Om VU-meter:

VU-metrene viser inputsignalet for musikkilden. VU-metre fungerer i to forskellige tilstande:

- VU Auto Til (standard): VU-metrene indikerer automatisk musiksignalet i forskellige frekvenser jævnt niveauet for signalinput. Den tilsvarende frekvensindikator (dvs. -30 dB, -20 dB og -10 dB) vil være tændt, hvis det samlede signal er under -20 dB.
- VU Auto Fra: Til overvågning af, om inputsignalet er passende. I normale tilfælde anbefales det at sætte musikkildens indgangsniveau (hvis tilgængelig på enheden) mellem -20 dB og 0 dB for at få en bedre lyd kvalitet.

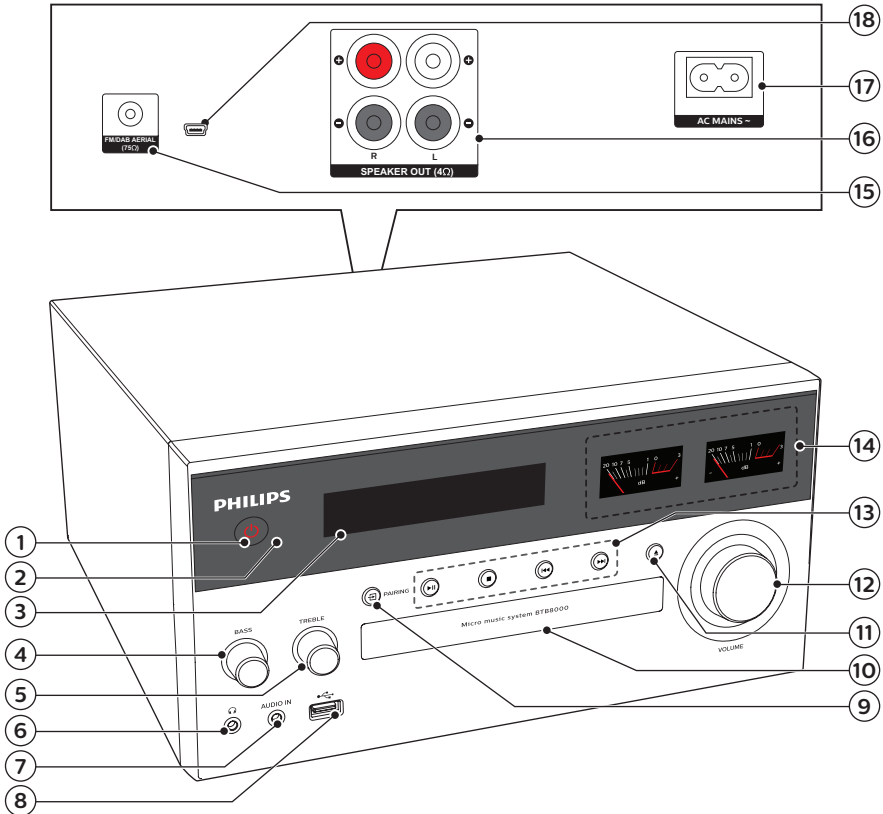
---

## Hvad er der i kassen

Kontroller og identificer indholdet af pakken:

- Hovedenhed
- 2 x højttalere
- 1 x AC-strømkabel
- 1 x radioantenne
- Fjernbetjening (med to AAA-batterier)
- Trykte materialer

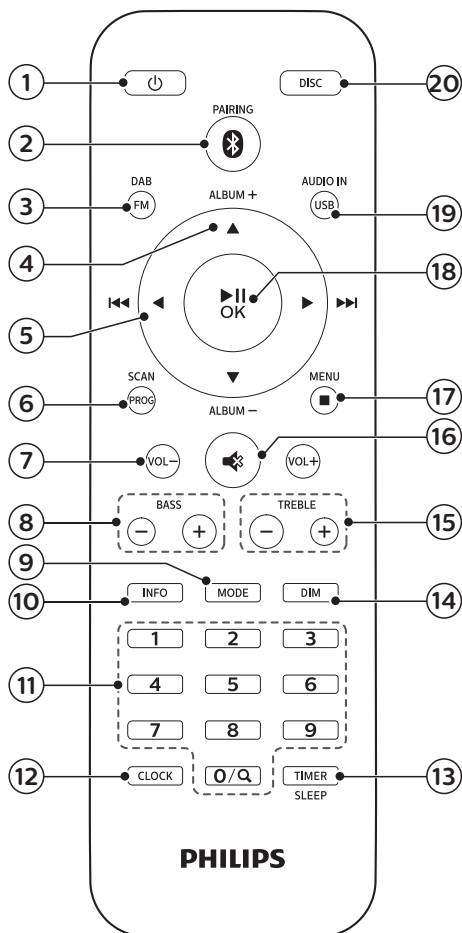
# Øversigt over hovedenheden



- ① **⏻**
  - Tænd for dette produkt, eller sæt det på standby.
- ② **IR-sensor**
- ③ **Skærmpanel**
  - Vis aktuell status.
- ④ **BASS**
  - Juster basniveauet.
- ⑤ **TREBLE**
  - Juster diskantniveauet.
- ⑥ **🎧**
  - Hovedtelefonstik.
- ⑦ **AUDIO IN**
  - Tilslut eksterne lydenheder.
- ⑧ **🔌**
  - Tilslut USB-lagerenheder.
- ⑨ **🔗/PAIRING**
  - Tryk for at vælge en kilde: DISC, USB, FM, DAB+, AUDIO IN, BT.
  - I Bluetooth-tilstand kan du afbryde forbindelsen til den aktuelt tilsluttede enhed og åbne parringstilstand ved at holde knappen nede i 2 sekunder.

## Overzicht over fjernbetjeningen

- ⑩ **Diskskuffe**
- ⑪ ▲
  - Åbn eller luk diskskuffen.
- ⑫ **Lydstyrkeknop**
  - Regulér lydstyrken
- ⑬ ▶||
  - Start, eller sæt afspilning på pause.
- - Stop afspilningen.
  - Slet et program.
- ◀◀/▶▶
  - Gå til forrige/næste spor.
  - Søg inden for spor/disk.
  - Find en radiostation.
  - Indstil klokkeslæt.
  - Vælg en DAB+-radiostation.
- ⑭ **VU-metre**
  - Vis indgangssignalet for musikkilden.
- ⑮ **FM/DAB AERIAL**
  - Tilslut til den medfølgende radioantenne.
- ⑯ **SPEAKER OUT-stik**
  - Tilslut til højttalerne.
- ⑰ **AC MAINS ~**
- ⑱ **MiroMirco Mikro-USB-port til DAB-opgradering (må kun anvendes af servicecenteret)**



- ① ⏻
  - Tænd for dette produkt, eller sæt det på standby.
- ② 🔗/PAIRING
  - Vælg en Bluetooth-kilde
  - I Bluetooth-tilstand kan du afbryde forbindelsen til den aktuelt tilsluttede enhed og åbne paringstilstand ved at holde parringstasten nede i 2 sekunder.



- ③ **DAB/FM**
- Vælg FM- eller DAB+-kilde.
- ④ **ALBUM +/- ▲ /▼**
- Vælg en forudindstillet radiostation.
  - Gå til forrige/næste album.
- ⑤ **◀ / ▶ (◀◀ / ▶▶)**
- Gå til forrige/næste spor.
  - Søg inden for spor/disk/USB.
  - Find en FM-radiostation.
  - Indstil klokkeslæt.
  - Vælg en DAB+-radiostation.
- ⑥ **PROG/SCAN**
- Programmer spor.
  - Programmer radiostationer.
  - Automatisk lagring af radiostationer.
- ⑦ **VOLUME +/-**
- Juster lydstyrken.
- ⑧ **BASS +/-**
- Juster basniveauet.
- ⑨ **MODE**
- Vælg shuffletilstand for at afspille numre i tilfældig rækkefølge.
  - **Vælg gentagelsestilstand for at afspille et nummer eller alle numre gentagne gange.**
  - **Hold nede for at skifte mellem VU Auto On (VU automatisk til) og VU Auto Off (VU automatisk fra).**
- ⑩ **INFO**
- Vis oplysninger om afspilning eller radiotjenester.
- ⑪ **Numerisk tastatur (0-9)**
- Vælg en forudindstillet radiostation direkte.
  - Vælg et forudindstillet album/spor direkte.
  - Indtast et nummer direkte under indstillingen af ur/timer.
- ⑫ **CLOCK**
- Indstil uret.
  - Vis uroplysninger.
  - I standbytilstand skal du holde knappen nede for at slå visning af ur til eller fra.
- ⑬ **SLEEP/TIMER**
- Indstil sleep-timeren.
  - Indstil alarm-timeren.
- ⑭ **DIM**
- Juster lysstyrken for displayet.
- ⑮ **TREBLE +/-**
- Justerer diskantniveauet.
- ⑯ **🔇**
- Deaktiver/aktiver lyden.
- ⑰ **■/MENU**
- Stop afspilningen, eller slet et program.
  - Åbn eller luk DAB+-menuen
- ⑱ **▶||/OK**
- Tryk for at starte afspilningen, sætte afspilningen på pause eller stoppe afspilningen.
  - Bekræft eller vælg et DAB+-element.
- ⑲ **USB/AUDIO IN**
- Vælg en USB-kilde.
  - Vælg AUDIO IN-kilde.
- ⑳ **DISC**
- Vælg DISC-kilde.

# 3 Sådan kommer du i gang

## ! Forsigtig

- Benyttes betjening og indstillinger på anden måde end anvist i denne brugsvejledning, er der risiko for, at du udsætter dig for farlig bestråling og andre risici.

Følg altid instruktionerne i dette afsnit i den angivne rækkefølge.

## Tilslut højttalere

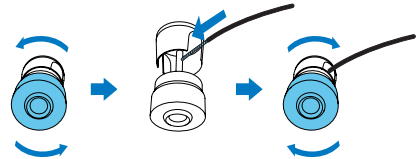
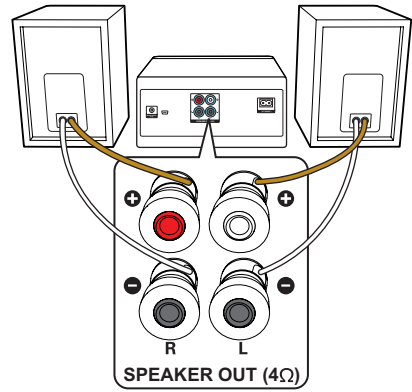
### ☰ Bemærk

- Sæt den blottede del af hver højttalerledning helt ind i stikket.
- Brug de medfølgende højttalere for at få en bedre lyd kvalitet.

- 1 For højre højttaler findes stikkene bag på hovedenheden markeret med "R".
- 2 Sæt kobberledningen i stikket mærket med "+" og den sølvfarvede ledning i stikket mærket med "-".
- 3 For venstre højttaler findes stikkene på hovedenheden markeret med "L".
- 4 Gentag trin 2 for at tilslutte kablerne til den venstre højttaler.

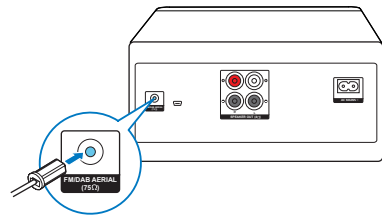
Sådan isættes hvert højttalerkabel:

- 1 Sæt højttalerledningen helt i.
- 2 Fastgør skruen.



## Tilslut radioantennen

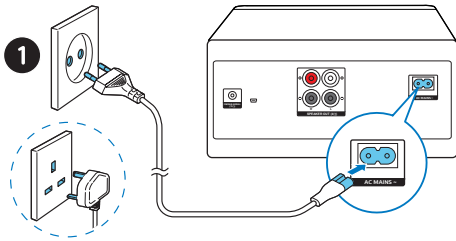
Tilslut den medfølgende radioantenne til dette produkt, inden du lytter til radio.



## Tilslut strømmen

### ! Forsigtig

- Risiko for produktskade! Kontroller, at forsyningsspændingen svarer til den spænding, der er trykt på undersiden af enheden.
- Risiko for elektrisk stød! Inden du tilslutter netledningen, skal du kontrollere, at stikket sidder korrekt. Træk altid i stikket, ikke i ledningen, når du frakobler netledningen.
- Før du tilslutter vekselstrømsledningen, skal du sørge for at have udført alle andre tilslutninger.



Tilslut netledningen til stikkontakten.

## Gør fjernbetjeningen klar

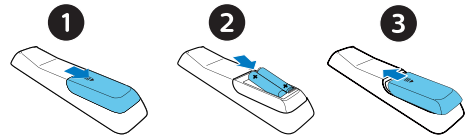
### ! Forsigtig

- Risiko for produktskade! Hvis fjernbetjeningen ikke skal bruges gennem længere tid, skal du fjerne batterierne.
- Batterier indeholder kemiske stoffer, og de skal derfor bortskaffes på forsvarlig vis.

### Sådan sættes batteriet i fjernbetjeningen:

- 1 Åbn batterirummet.
- 2 Indsæt de medfølgende AAA-batterier med korrekt polaritet (+/-) som angivet.

### 3 Luk batterirummet.



## Tænd

Tryk på  $\phi$ .

↳ Produktet skifter til den sidst valgte kilde.

## Skift til standbytilstand

Tryk på  $\phi$  igen for at sætte produktet på standby med eller uden visning af ur.

↳ Den røde standbyindikator tændes.

- I standby kan du holde **CLOCK** nede for at skifte mellem ur til eller fra.



### Bemærk

- Produktet skifter til standbytilstand efter 15 minutters inaktivitet.
- For at opnå en effektiv, energibesparende ydelse skal du tage alle eksterne elektroniske enheder ud af USB-porten, når enheden ikke er i brug.

## Indstil uret

- 1 I tændt tilstand skal du holde **CLOCK** nede i mere end 2 sekunder for at komme ind i indstilling af uret. ↳ [24H] eller [12H] vises.
- 2 Tryk på  $\lll$  /  $\ggg$  for at vælge timeformatet **24H** eller **12H**, og tryk derefter på **CLOCK**. ↳ Timecifrene begynder at blinke.

- Tryk på **⏮/⏭** for at indstille timetal, og tryk herefter på **CLOCK**.  
↳ Minutcifrene begynder at blinke.
- Tryk på **⏮/⏭** for at indstille minuttal, og tryk derefter på **CLOCK**.  
↳ Uret er stillet.

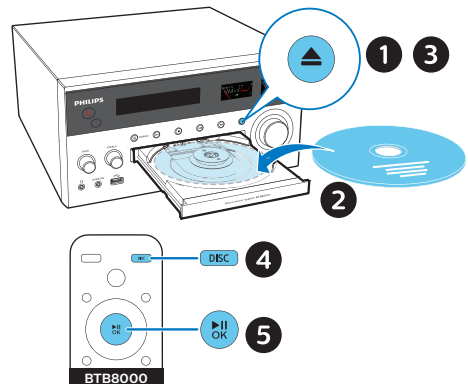
#### Tip

- For at få vist uret i tændt tilstand skal du trykke kortvarigt på **CLOCK**.
- Du kan også bruge det numeriske tastatur (0-9) til at indtaste et nummer direkte. For at indtaste et tal, der er større end 10, skal du først trykke på den numeriske tast 0 og så trykke på de tal, du derefter har brug for.
- I standby kan du holde **CLOCK** nede for at skifte mellem ur til eller fra.
- Hvis visning af ur er slået til i standby, øges strømforbruget.

## 4 Afspilning

### Afspilning fra disk

- Tryk på **DISC** for at vælge DISC-kilde.
- Tryk på **▲** for at åbne diskrummet.
- Ilæg en disk med etiketsiden opad.
- Tryk på **▲** for at lukke diskrummet.
- Afspilning starter automatisk. Hvis ikke, skal du trykke på **▶||**.

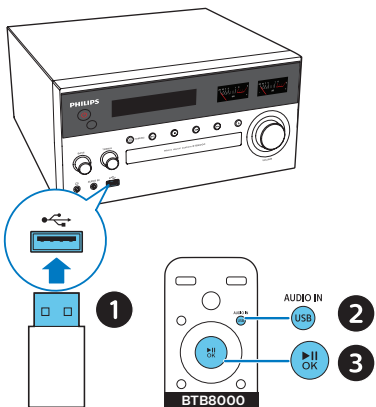


### Afspilning fra USB-enhed

#### Bemærk

- Kontroller, at USB-enheden indeholder lydindhold, der kan afspilles.

- Sæt en USB-enhed i **USB**-stikket.
- Tryk gentagne gange på **USB/AUDIO IN** for at vælge USB-kilden.  
↳ Afspilning starter automatisk.  
Hvis ikke, skal du trykke på **▶||**.



|            |                                  |
|------------|----------------------------------|
| BASS +/-   | Juster basniveaueet.             |
| TREBLE +/- | Juster diskantniveaueet.         |
| DIM        | Juster lysstyrken for displayet. |
| INFO       | Vis afspilningsoplysninger.      |

## Spring spor over

For CD:

Tryk på **⏮** / **⏭** for at vælge spor.

For MP3-disk og USB:

- 1 Tryk på **▲** / **▼** for at vælge et album eller en mappe.
- 2 Tryk på **⏮** / **⏭** for at vælge et spor eller en fil.

## Afspilningsstyring

**▶||** Start eller genoptag afspilningen, eller sæt den på pause.

**■** Stop afspilningen.

**▲** / **▼** Vælg et album eller en mappe.

**⏮** / **⏭** Tryk for at springe til det forrige eller næste spor. Tryk og hold nede for at søge tilbage/frem i et nummer.

**Numerisk tastatur (0-9)** Brug det numeriske tastatur (0-9) til at vælge et album/spor direkte. For at indtaste et tal, der er større end 10, skal du først trykke på den numeriske tast 0 og så trykke på de tal, du derefter har brug for.

**MODE** Afspil et nummer eller alle numre gentagne gange. Afspil numre i tilfældig rækkefølge.

**+/-** Øg eller reducer lydstyrken.

**🔊** Slå lyden til eller fra.

## Programmering af numre

Denne funktion gør det muligt for dig at programmere 20 spor i den ønskede rækkefølge.

- 1 Tryk på **PROG/SCAN** i stoptilstand for at aktivere programmeringstilstanden. **↳ [P01]** vises på skærmen.
- 2 For MP3-spor skal du trykke på **▲** / **▼** for at vælge et album.
- 3 Tryk på **⏮** / **⏭** for at vælge et spor, og tryk derefter på **PROG/SCAN** for at bekræfte.
- 4 Gentag trin 2 til 3 for at programmere flere spor.
- 5 Tryk på **▶||** for at afspille de programmerede spor.

**Sådan slettes programmet**

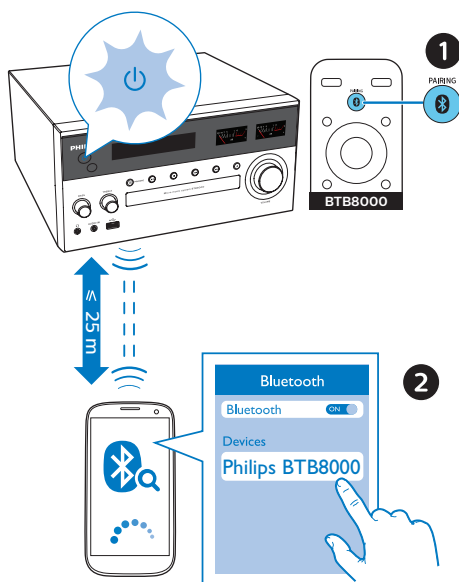
Tryk to gange på **■**.

# Afspilning fra Bluetooth-enheder



## Bemærk

- Der er ikke garanti for kompatibilitet med alle Bluetooth-enheder.
- Enhver forhindring mellem enhederne kan reducere dækningsområdet.
- Det effektive dækningsområde mellem denne enhed og din Bluetooth-aktiverede enhed er ca. 25 meter (82 fod).
- Enheden kan huske op til 8 tidligere forbundne Bluetooth-enheder.



- 1 Tryk på **Ⓟ** for at vælge Bluetooth-kilden.
  - ↳ **[BT]** (Bluetooth) vises.
  - ↳ Bluetooth-indikatoren blinker blåt.

- 2 På din enhed, der understøtter A2DP (Advanced Audio Distribution Profile), skal du aktivere Bluetooth og søge efter Bluetooth-enheder, der kan parres (se brugervejledningen til enheden).
- 3 Vælg "**Philips BTB8000**" på din Bluetooth-enhed, og indtast om nødvendigt "0000" som adgangskode til parring.
  - ↳ Når parring og forbindelse er oprettet, lyser Bluetooth-indikatoren konstant blåt, og enheden bipper to gange.
  - Hvis du ikke kan søge efter "**Philips BTB8000**", eller parring med dette produkt ikke er muligt, kan du åbne parringstilstand ved at holde **PAIRING** nede i 2 sekunder.
- 4 Afspil lyd på den tilsluttede enhed.
  - ↳ Lyden streames fra din Bluetooth-aktiverede enhed til dette produkt.

## Sådan afbrydes den Bluetooth-aktiverede enhed:

- Deaktiver Bluetooth på din enhed.
- Hold **PAIRING** nede i 2 sekunder for at åbne parringstilstand.

## Sådan ryddes Bluetooth-parringshistorik

- Hold **PAIRING** nede i 10 sekunder.
  - ↳ Alle gemte Bluetooth-forbindelser bliver slettet.

## 5 Lyt til radioen

Med dette produkt kan du lytte til DAB+-radio og FM-radio.

### Bemærk

- Placer antennen på så lang afstand som muligt fra TV eller anden strålingskilde.
- For optimal modtagelse skal du trække antennen helt ud og justere dens position.

## Lyt til DAB+-radio

Med DAB+ (Digital Audio Broadcasting+) sendes radio digitalt gennem et netværk af sendere. Det giver dig flere valgmuligheder, højere lyd kvalitet og mere information.

## Gem DAB+-radiostationer automatisk

### Bemærk

- Der føjes nye stationer og tjenester til DAB+-udsendelsen fra tid til anden. Hvis du vil gøre nye DAB+-stationer og -tjenester tilgængelige, skal du udføre en scanning med jævne mellemrum.

- 1 Tryk på **DAB/FM** gentagne gange for at vælge DAB+ som kilde.
  - Hvis du vælger DAB+-kilde for første gang, eller der ikke er gemt nogen DAB+-tjenester, aktiveres **[Press OK to SCAN]**, hvorefter du skal trykke på **▶II/OK** for at udløse scanning og springe trin 2 nedenfor over.

- 2 Hold **PROG/SCAN** nede i mere end 2 sekunder.
  - ↳ Produktet scanner og gemmer alle DAB+-radiostationer automatisk.
  - ↳ Efter scanning afspilles den første tilgængelige station.

## Vælg en DAB+-radiostation

Når DAB+-radiostationer er scannet og gemt, skal du trykke på **II◀/▶II** for at vælge en DAB+-radiostation.

## Gem DAB+-radiostationer manuelt

- 1 Tryk på **II◀/▶II** for at vælge en DAB+-radiostation.
- 2 Tryk på **PROG/SCAN** for at aktivere programmeringstilstanden.
  - ↳ **[P01]** vises på skærmen.
- 3 Tryk på **▲/▼** for at tilknytte et tal fra 1–20 til denne radiostation, og tryk derefter på **PROG/SCAN** for at bekræfte.
- 4 Gentag trin 1–3 for at programmere flere stationer.

## Valg af en forudindstillet DAB+-radiostation:

Tryk på **▲/▼** i tilstanden DAB+.

### Tip

- Du kan også bruge det numeriske tastatur (0–9) til at vælge en forudindstillet radiostation direkte. For at indtaste et tal, der er større end 10, skal du først trykke på den numeriske tast 0 og så trykke på de tal, du derefter har brug for.

---

## Brug DAB+-menuen

- 1 I DAB+-tilstand skal du trykke på **■/MENU** for at åbne DAB+-menuen.
- 2 Tryk på **◀/▶** for at rulle gennem menuindstillingerne.
  - **[SCAN]**: Scanner og gemmer alle tilgængelige DAB+-radiostationer.
  - **[MANUAL]**: Find en DAB+-radiostation manuelt.
  - **[PRUNE]**: Fjern ugyldige stationer fra listen over stationer.
  - **[SYSTEM]**: Juster systemindstillinger.
- 3 Tryk på **▶II/OK** for at vælge en indstilling.
- 4 Hvis der er en undermenu, skal du gentage trin 2-3.
  - Tryk på **■/MENU** igen for at forlade menuen.

Under menuen **[SYSTEM]** (system)

- **[RESET]** (nulstil): Nulstil alle indstillinger til fabriksindstillinger.
- **[SW VER]** (softwareversion): Vis softwareversionen på dette produkt.

---

## Vis DAB+-oplysninger

Tryk gentagne gange på **INFO**, mens DAB+-radioen afspilles, for at få vist forskellige oplysninger (hvis de er tilgængelige) såsom frekvens, signalstyrke, tid osv.

---

## Lyt til FM-radio

---

### Find en FM-radiostation

- 1 Tryk gentagne gange på **DAB/FM** for at vælge FM-kilde.

- 2 Hold **◀/▶** nede i mere end to sekunder.
  - ↳ Radioen stiller automatisk ind på en station med stærkt signal.

- 3 Gentag trin 2 for at finde flere stationer.

### Sådan finder du en station med svagt signal:

Tryk gentagne gange på **◀/▶**, indtil du finder det bedste signal.

---

## Gem FM-radiostationer automatisk



Bemærk

- Du kan maksimalt lagre 20 FM-radiostationer.

- 1 Tryk gentagne gange på **DAB/FM** for at vælge FM-kilde.
- 2 Hold **PROG/SCAN** nede i mere end to sekunder.
  - ↳ Alle tilgængelige stationer bliver programmeret i rækkefølge efter bølgebåndsmodtagelsens styrke.
  - ↳ Den først programmerede radiostation afspilles automatisk.

---

## Gem FM-stationer manuelt

- 1 Indstil til en FM-radiostation.
- 2 Tryk på **PROG/SCAN** for at aktivere programmeringstilstanden.
  - ↳ **[P01]** vises på skærmen.
- 3 Tryk på **▲/▼** for at tilknytte et tal fra 1–20 til denne radiostation, og tryk derefter på **PROG/SCAN** for at bekræfte.
- 4 Gentag trin 1-3 for at programmere flere stationer.





## Bemærk

- Hvis du vil overskrive en programmeret station, skal du gemme en anden station på dens plads.

## Vælg en forudindstillet FM-radiostation

I FM-tilstand skal du trykke på ▲ / ▼ for at vælge et forudindstillet nummer.

- Mens du lytter til FM-radio, kan du trykke på **OK** for at skifte mellem stereo- og monolyd.



## Tip

- Du kan også bruge det numeriske tastatur (0-9) til at vælge en forudindstillet radiostation direkte. For at indtaste et tal, der er større end 10, skal du først trykke på den numeriske tast 0 og så trykke på de tal, du derefter har brug for.

## Vis RDS-oplysninger

RDS (Radio Data System) er en tjeneste, der giver FM-stationer mulighed for at vise yderligere oplysninger.

- 1 Indstil til en FM-radiostation.
- 2 Tryk på **INFO** gentagne gange for at få vist forskellige RDS-oplysninger (hvis de er tilgængelige) såsom stationens navn, programtype, tid osv.

# 6 Lydindstilling

Følgende handlinger er gældende for alle understøttede medier.

## Justering af lydstyrken

- Tryk på **VOLUME +/-** på fjernbetjeningen gentagne gange.
- På hovedenheden drejer du på lydstyrkeknappen.

## Lyddeaktivering

- Tryk på  for at slå lyden til eller fra.

## 7 Andre funktioner

### Indstilling af alarm-timeren

Dette produkt kan bruges som vækkeur. Du kan vælge disk, FM eller .mp3-filer på en USB-lagerenhed som alarmkilde.



#### Bemærk

- Alarm-timeren er ikke tilgængelig i tilstanden AUDIO IN.
- Hvis CD/USB vælges som kilde, men der ikke er sat en disk i, eller der ikke er tilsluttet en USB-enhed, vælges radiokilden automatisk.

- 1 Kontroller, at du har indstillet uret korrekt.
- 2 I standbytilstand holdes **SLEEP/TIMER** nede i 2 sekunder.  
↳ Timecifrene blinker.
- 3 Tryk gentagne gange på **⏮/⏭** for at indstille timetal, og tryk derefter på **SLEEP/TIMER** for at bekræfte.  
↳ Minutcifrene blinker.
- 4 Tryk på **⏮/⏭** for at indstille minuttal, og tryk derefter på **SLEEP/TIMER** for at bekræfte.  
↳ Den sidst valgte alarmkilde blinker.
- 5 Tryk på **⏮/⏭** for at vælge en alarmkilde (disk, USB, FM- eller DAB+-radio), og tryk derefter på **SLEEP/TIMER** for at bekræfte.  
↳ **XX** blinker (XX angiver lydstyrken for alarmeren).
- 6 Tryk på **⏮/⏭** for at indstille lydstyrke for alarmeren, og tryk derefter på **SLEEP/TIMER** for at bekræfte.



#### Tip

- Du kan også bruge det numeriske tastatur (0-9) til at indtaste et nummer direkte. For at indtaste et tal, der er større end 10, skal du først trykke på den numeriske tast 0 og så trykke på de tal, du derefter har brug for.

### Aktivering/deaktivering af alarm-timeren

I standbytilstand skal du trykke på **SLEEP/TIMER** gentagne gange for at aktivere eller deaktivere timeren.

↳ Hvis timeren aktiveres, vises **TIMER**.

- I standby kan du holde **CLOCK** nede for at skifte mellem ur til eller fra.

### Indstilling af sleep-timeren

Dette musiksystem kan automatisk skifte til standby efter en forudindstillet periode.

- Mens musiksystemet er tændt, skal du trykke flere gange på **SLEEP/TIMER** for at vælge et fast tidsinterval (i minutter).  
↳ Når sleep-timeren aktiveres, vises **SLEEP**.

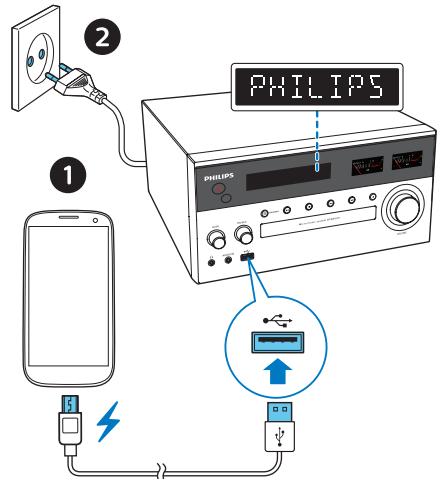
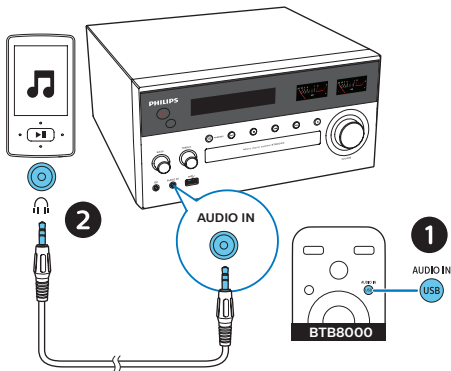
#### Sådan deaktiveres sleep-timeren

- Tryk på **SLEEP/TIMER** gentagne gange, indtil **[OFF]** (sleep fra) vises.  
↳ Når sleep-timeren deaktiveres, forsvinder **SLEEP**.

### Lyt til en ekstern enhed

Du kan lytte til en ekstern lydenhed via denne enhed med et 3,5 mm stereolydskabel.

- 1 Tilslut et 3,5 mm stereolydskabel (medfølger ikke) mellem:
  - **AUDIO IN** jack-stikket (3,5 mm) på produktet
  - og hovedtelefonstikket på en ekstern enhed.
- 2 Tryk gentagne gange på **USB/AUDIO IN** for at vælge **AUDIO IN**-kilden.
- 3 Start afspilning af enheden (se brugervejledningen til enheden).



- 2 Slut produktet til strømmen.  
↳ Når enheden er genkendt, starter opladningen.

#### Bemærk

- Det kan ikke garanteres, at dette produkt er kompatibelt med alle enheder.

## Oplad dine enheder

Med dette mikromusiksystem kan du genoplade dine eksterne enheder som f.eks. din mobiltelefon, MP3-afspiller eller andre mobile enheder.

- 1 Brug et USB-kabel til at slutte dette produkts USB-stik til dine enheders USB-stik.

## 8 Produktoplysninger



### Bemærk

- Produktoplysninger kan ændres uden varsel.
- **Samlet udgangseffekt:** 150 W RMS ( $\pm 1,5$  dB)
- **Akustisk frekvenskurve:** 63 - 20 KHz
- **Højtalerdriver:** 2 x 5,25" basenhed, 4  $\Omega$ ; 2 x 1" silkemembran, 12  $\Omega$
- **Basforstærkning:** 2 x basport
- **Understøttet disktype:** CD-DA, CD-R, CDRW, MP3-CD (8/12 cm)
- **Bluetooth-version:** V4.1
- **Bluetooth-understøttede profiler:** A2DP V1.2, AVRCP V1.4
- **Bluetooth-frekvensbånd / udgangseffekt:** 2,402 GHz~2,480 GHz ISM-bånd /  $\leq$  4 dBm (klasse 2)
- **USB (til afspilning):** Type A, USB Direct 2.0, 5 V / 1 A, MSC-filformat, FAT 16/32
- **USB (til opladning):** 2 A maks. (standby); 500 mA maks. (USB-kilde); 1 A maks. (BT/radio-/CD-/lydindgangskilde)  
*\* Den faktiske opladestromstyrke afhænger af de mobile enheder.*
- **Maks. understøttet USB-hukommelsesstørrelse:** 32G (maks.)
- **Tunerfrekvensområde:** FM 87,5-108 MHz; DAB 170 MHz - 240 MHz
- **Forudindstillede stationer:** 20
- **AUDIO IN-indgangsniveau:** 600 mV  $\pm$  100 mV RMS
- **Hovedtelefon:** 3,5 mm stik

- **Strøm:** 100 - 240 V~ 50/60 Hz (AC-indgang)
- **Strømforbrug ved drift:** 45 W
- **Strømforbrug ved standby:** < 0,5 W
- **Produktets mål (B x H x D):** 250 x 130 x 258 mm (hovedenhed); 173 x 261 x 241 mm (højtalerkabinettet)
- **Produktets vægt:** 2,8 kg (hovedenhed); 2 x 2,9 kg (højtalerkabinettet)

## USB-afspilningsoplysninger

### Kompatible USB-enheder:

- USB-flash-hukommelse (USB2.0 eller USB1.1)
- USB-flash-afspillere (USB2.0 eller USB1.1)
- Hukommelseskort (kræver en ekstra kortlæser for at fungere sammen med denne enhed)

### Understøttede USB-formater:

- USB- eller hukommelsesfilformat: FAT12, FAT16, FAT32 (sektorstørrelse: 512 bytes)
- MP3-bithastighed (datahastighed): 32-320 Kbps og variabel bitrate
- Biblioteksindlejring op til maks. 8 niveauer
- Antal album/mapper: maksimalt 99
- Antal spor/titler: maksimalt 999
- Filnavn i Unicode UTF8 (maksimal længde: 32 bytes)

### Ikke-understøttede USB-formater:

- Tomme album: Et tomt album er et album, der ikke indeholder MP3/WMA-filer, og det vil ikke blive vist på displayet.
- Ikke-understøttede filformater springes over. Eksempelvis bliver word-dokumenter (.doc) og MP3-filer med filtypenavnet .dlf ignoreret og afspilles ikke.

- WMA-, AAC-, WAV-, PCM-lydfiler
- DRM-beskyttede WMA-filer (.wav, .m4a, .m4p, .mp4, .aac)
- WMA-filer i Lossless-format

---

## Understøttede MP3-diskformater

- ISO9660, Joliet
- Maksimalt antal titler: 128 (afhængigt af filnavnenes længde)
- Maksimale antal album: 99
- Understøttede samplingfrekvenser: 32 kHz, 44,1 kHz, 48 kHz
- Understøttede bithastigheder: 32~256 (kbps), variable bithastigheder

## 9 Fejlfinding



### Advarsel

- Kabinettet bør aldrig tages af enheden.

Prøv aldrig selv at reparere systemet, da garantien i så fald bortfalder.

Hvis der forekommer fejl på enheden, bør du kontrollere følgende punkter, inden du bestiller reparation. Hvis der fortsat er problemer, skal du gå til Philips websted på ([www.philips.com/support](http://www.philips.com/support)). Når du kontakter Philips, skal du sørge for, at enheden er i nærheden, og at modelnummeret og serienummeret er tilgængelige.

### Ingen strøm

- Kontroller, at enhedens netledning er korrekt tilsluttet.
- Kontroller, at der er strøm i stikkontakten.
- Som en strømbesparende funktion slukker systemet automatisk 15 minutter efter, at afspilningen er slut, hvis der ikke i mellemtiden er blevet betjent nogen knapper.

### Ingen lyd eller dårlig lyd

- Juster lydstyrken.
- Kontroller, at højttalerne er tilsluttet korrekt.
- Kontroller, at den blottede del af højttalerledningen er korrekt placeret i ledningsklemmen.

### Ingen reaktion fra enheden

- Fjern strømkablet, tilslut det igen, og tænd derefter for enheden igen.
- Som en strømbesparende funktion slukker systemet automatisk 15 minutter efter, at afspilningen er slut, hvis der ikke i mellemtiden er blevet betjent nogen knapper.

- Enheden er i demo-tilstand. For at gå ud af denne tilstand: Sæt lydstyrken til 03, og hold derefter ►|| nede på hovedenheden i 10 sekunder.

### Fjernbetjeningen virker ikke

- Inden du trykker på en funktionsknap, skal du først vælge den korrekte kilde med fjernbetjeningen i stedet for på hovedenheden.
- Prøv at formindske afstanden mellem fjernbetjeningen og enheden.
- Sæt batterierne i, så polerne (+/–) vender som vist.
- Udskift batteriet.
- Peg fjernbetjeningen direkte mod sensoren på forsiden af enheden.

### Der blev ikke fundet nogen disk

- Indsæt en disk.
- Kontroller, om disken er indsat med den forkerte side op.
- Vent, indtil den kondenserede fugt på linsen er fordampet.
- Udskift eller rengør disken.
- Brug en færdiggjort CD eller en disk i det korrekte format.

### Kan ikke få vist bestemte filer på USB-enheden

- Antallet af mapper eller filer på USB-enheden overskrider en bestemt grænse. Dette er ikke en funktionsfejl.
- Disse filers format understøttes ikke.

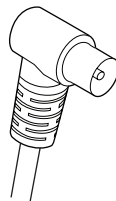
### USB-enheden understøttes ikke

- USB-enheden er ikke kompatibel med enheden. Prøv en anden.

### Dårlig radiomodtagelse

- Øg afstanden mellem enheden og dit TV eller andre strålingskilder.
- Træk radioantennen helt ud.
- Tilslut en udendørs radioantenne.

- Tilslut en udendørs radioantenne. Du kan købe et nyt antennekabel med et L-formet stik i den ene ende som vist nedenfor.
  - Sæt det L-formede stik ind i dette produkt, og sæt stikket i den anden ende i stikkontakten.



### VU-metrenes pile flytter sig ikke engang under afspilning af musik.

- Musikkens inputsignal er for lavt. Hvis du bruger en Audio In- eller Bluetooth-kilde, skal du sætte lydstyrken på din enhed til et højere niveau.

### Musikafspilning kan ikke foretages på enheden selv efter gennemført Bluetooth-tilslutning.

- Enheden kan ikke bruges til at afspille musik via denne enhed trådløst.

### Lydkvaliteten er dårlig efter tilslutning af en Bluetooth-aktiveret enhed.

- Bluetooth-modtagelsen er dårlig. Flyt enheden tættere på denne enhed, eller fjern eventuelle forhindringer mellem dem.

### Bluetooth kan ikke oprette forbindelse til denne enhed.

- Enheden understøtter ikke de profiler, der kræves til enheden.
- Enhedens Bluetooth-funktion er ikke aktiveret. Se i enhedens brugervejledning for at finde ud af, hvordan funktionen aktiveres.
- Denne enhed ikke er i paringstilstand.

- Enheden har allerede forbindelse til en anden Bluetooth-aktiveret enhed. Afbryd enheden, og prøv igen.

#### **Den parrede enhed kobler til og fra hele tiden.**

- Bluetooth-modtagelsen er dårlig. Flyt enheden tættere på denne enhed, eller fjern eventuelle forhindringer mellem dem.
- Nogle mobiltelefoner kobler muligvis til og fra hele tiden, når du foretager eller afslutter opkald. Dette er ikke tegn på en funktionsfejl i enheden.
- På nogle enheder deaktiveres Bluetooth-forbindelsen muligvis automatisk for at spare strøm. Dette er ikke tegn på en funktionsfejl i enheden.

#### **Timeren fungerer ikke**

- Indstil uret korrekt.
- Aktiver timeren.

#### **Ur-/timerindstillingen er blevet slettet**

- Strømmen er blevet afbrudt, eller strømkablet er blevet frakoblet.
- Nulstil uret/timeren.

#### **Hvordan slår man visning af ur til eller fra i standbytilstand?**

- I standbytilstand holdes **CLOCK** nede for at slå visning af ur til eller fra.



Copyright © 2017 Gibson Innovations Limited. Revised Edition © 2018  
This product has been manufactured by, and is sold under the responsibility of Gibson  
Innovations Ltd., and Gibson Innovations Ltd. is the warrantor in relation to this product.  
The Philips trademark and the Philips Shield Emblem are registered trademarks of  
Koninklijke Philips N.V. used under license.

BTB8000\_12\_UM\_V2.0

