

Register your product and get support at
www.philips.com/welcome

MCM770



EL	Εγχειρίδιο χρήσης	3
FI	Käyttöopas	28
PT	Manual do utilizador	50
RU	Руководство пользователя	74

CS	Příručka pro uživatele	101
HU	Felhasználói kézikönyv	124
PL	Instrukcja obsługi	147
SK	Príručka užívateľa	171

PHILIPS

Πίνακας περιεχομένων

1	Σημαντικό	4
	Ασφάλεια	4
	Ανακοίνωση	6
2	Η δική σας Micro Hi-Fi System	8
	Εισαγωγή	8
	Τι περιέχεται στη συσκευασία;	8
	Επισκόπηση της κύριας μονάδας	9
	Επισκόπηση του τηλεχειριστηρίου	10
3	Ξεκινώντας	13
	Σύνδεση ηχείων	13
	Σύνδεση κεραίας FM	13
	Σύνδεση στην πρίζα	14
	Ετοιμάστε το τηλεχειριστήριο	14
	Ρύθμιση του ρολογιού	14
	Ενεργοποίηση	15
	Μετάβαση σε λειτουργία αναμονής.	15
4	Αναπαραγωγή δίσκου/USB	16
	Αναπαραγωγή από δίσκο	16
	Αναπαραγωγή από USB	16
5	Έλεγχος αναπαραγωγής	17
	Μετάβαση σε κομμάτι	17
	Προσωρινή διακοπή/συνέχιση αναπαραγωγής	17
	Αναζήτηση μέσα σε ένα κομμάτι	17
	Εμφάνιση πληροφοριών αναπαραγωγής	17
	Επανάληψη αναπαραγωγής	17
	Τυχαία αναπαραγωγή	18
	Προγραμματισμός κομματιών	18
	Σάρωση όλων των κομματιών	18
6	Ρύθμιση επιπέδου έντασης και ηχητικών εφέ	19
	Προσαρμογή επιπέδου έντασης	19

Επιλογή προκαθορισμένου ηχητικού εφέ	19
Βελτίωση μπάσων	19
Επιλογή αυτόματου ελέγχου έντασης	19
Σίγαση ήχου	19

7	Συντονισμός σε ραδιοφωνικούς σταθμούς FM	20
	Αυτόματος προγραμματισμός ραδιοφωνικών σταθμών	20
	Μη αυτόματος προγραμματισμός ραδιοφωνικών σταθμών	20
	Συντονισμός σε προεπιλεγμένο ραδιοφωνικό σταθμό	21
	Εμφάνιση πληροφοριών RDS	21
	Ρύθμιση ρολογιού RDS	21

8	Περισσότερες λειτουργίες του audio system	22
	Ρύθμιση ώρας αφύπνισης	22
	Ρύθμιση χρονοδιακόπτη αυτόματης διακοπής λειτουργίας	22
	Σύνδεση άλλων συσκευών	22
	Ακρόαση μέσω άλλων συσκευών	22
	Ακρόαση άλλων συσκευών	22

9	Πληροφορίες προϊόντος	23
	Προδιαγραφές	23
	Ενισχυτής	23
	Δίσκος	23
	Δέκτης (FM)	23
	Ηχεία	23
	Γενικές πληροφορίες	24
	Δυνατότητες αναπαραγωγής USB	24
	Υποστηριζόμενα φορμά δίσκων MP3	24
	Τύποι προγραμμάτων RDS	25

10	Αντιμετώπιση προβλημάτων	26
-----------	---------------------------------	----

1 Σημαντικό

Ασφάλεια

Γνωρίστε τα σύμβολα ασφαλείας



Το σύμβολο κεραυνού υποδεικνύει υλικό χωρίς μόνωση στο εσωτερικό της μονάδας, το οποίο ενδέχεται να προκαλέσει ηλεκτροπληξία. Για λόγους ασφαλείας όλων των ατόμων στο σπίτι, μην αφαιρείτε το κάλυμμα του προϊόντος.

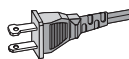
Το σύμβολο του θαυμαστικού επισημαίνει στοιχεία για τα οποία πρέπει να διαβάσετε προσεκτικά το έντυπο που εσωκλείεται, προς αποφυγή προβλημάτων λειτουργίας και συντήρησης.

ΠΡΟΕΙΔΟΠΟΙΗΣΗ: Για να μειώσετε τα ενδεχόμενα πυρκαγιάς ή ηλεκτροπληξίας, η παρούσα συσκευή δεν θα πρέπει να εκτίθεται σε βροχή ή υγρασία, και δεν θα πρέπει να τοποθετούνται πάνω στη συσκευή αντικείμενα που περιέχουν υγρά, όπως βάζα.

ΠΡΟΣΟΧΗ: Για να αποφευχθεί ο κίνδυνος ηλεκτροπληξίας, ταιριάζτε το φαρδύ έλασμα του βύσματος στη φαρδιά υποδοχή και εισαγάγετε μέχρι τέρμα.

- 1 Διαβάστε αυτές τις οδηγίες.
- 2 Φυλάξτε αυτές τις οδηγίες.
- 3 Λάβετε σοβαρά υπόψη σας όλες τις προειδοποιήσεις.
- 4 Ακολουθήστε όλες τις οδηγίες.

- 5 Μην χρησιμοποιείτε αυτή τη συσκευή κοντά σε νερό.
- 6 Καθαρίζετε μόνο με στεγνό πανί.
- 7 Μην καλύπτετε τις οπές εξαερισμού. Πραγματοποιήστε την εγκατάσταση σύμφωνα με τις οδηγίες του κατασκευαστή.
- 8 Μην πραγματοποιείτε εγκατάσταση κοντά σε πηγές θερμότητας όπως συσσωρευτές, ανοίγματα εκροής θερμού αέρα, σόμπες ή άλλες συσκευές (συμπεριλαμβανομένων των ενισχυτών) που παράγουν θερμότητα.
- 9 Για χώρες με πολωμένο ρεύμα τροφοδοσίας, μην απενεργοποιείτε το σύστημα ασφαλείας του πολωμένου βύσματος ή του βύσματος γείωσης. Το πολωμένο βύσμα εμφανίζει δύο ελάσματα, το ένα φαρδύτερο από το άλλο. Το βύσμα γείωσης εμφανίζει δύο ελάσματα και ένα τρίτο άκρο που αποτελεί τη γείωση. Το φαρδύτερο έλασμα ή το τρίτο άκρο παρέχονται για την ασφάλειά σας. Εάν το παρεχόμενο βύσμα δεν ταιριάζει στην πρίζα σας, συμβουλευτείτε έναν ηλεκτρολόγο ώστε να αντικαταστήσετε την απαραίτητη πρίζα.
Προσοχή: Για να αποφευχθεί ο κίνδυνος ηλεκτροπληξίας, ταιριάζτε το φαρδύ έλασμα του βύσματος στη φαρδιά υποδοχή και εισαγάγετε μέχρι τέρμα.



- 10 Μην πατάτε και μην ασκείτε πίεση στο καλώδιο τροφοδοσίας, ιδίως στα βύσματα, τους ρευματοδότες και το σημείο εξόδου τους από τη συσκευή.
- 11 Χρησιμοποιείτε μόνο πρόσθετα/εξαρτήματα που καθορίζονται από τον κατασκευαστή.

- 12) Χρησιμοποιείτε μόνο τη βάση με ρόδες, τη βάση στερέωσης, το τρίποδο, το βραχίονα ή το τραπέζι που καθορίζεται από τον κατασκευαστή ή πωλείται μαζί με τη συσκευή. Όταν χρησιμοποιείτε βάση με ρόδες, να είστε ιδιαίτερα προσεκτικοί κατά τις μετακινήσεις προς αποφυγή τραυματισμού σε περίπτωση ανατροπής.



- 13) Αποσυνδέετε τη συσκευή από την πρίζα κατά τη διάρκεια καταιγίδων ή όταν δεν χρησιμοποιείται για μεγάλο χρονικό διάστημα.
- 14) Για επισκευές, απευθυνθείτε σε εξειδικευμένο προσωπικό. Επισκευή απαιτείται όταν προκληθεί βλάβη στη συσκευή κατ' οποιονδήποτε τρόπο, όπως εάν καταστραφεί το καλώδιο ρεύματος ή το βύσμα, εάν χυθεί υγρό ή πέσουν αντικείμενα μέσα στη συσκευή, εάν η συσκευή εκτεθεί σε βροχή ή υγρασία, δεν λειτουργεί κανονικά ή πέσει στο έδαφος.
- 15) Χρήση μπαταριών ΠΡΟΣΟΧΗ – Για να αποτραπεί διαρροή από τις μπαταρίες, η οποία μπορεί να προκαλέσει τραυματισμό, υλικές ζημιές ή καταστροφή της μονάδας:
- Τοποθετήστε σωστά όλες τις μπαταρίες, με τις ενδείξεις + και - όπως επισημαίνονται επάνω στη μονάδα.
 - Μην συνδυάζετε μπαταρίες διαφορετικού τύπου (παλιές με καινούργιες ή μπαταρίες άνθρακα με αλκαλικές κλπ.).
 - Αφαιρείτε τις μπαταρίες όταν η μονάδα δεν χρησιμοποιείται για μεγάλο χρονικό διάστημα.

- 16) Η συσκευή δεν πρέπει να εκτίθεται σε υγρά.
- 17) Μην τοποθετείτε πηγές κινδύνου πάνω στη συσκευή (π.χ., αντικείμενα που περιέχουν υγρά, αναμμένα κεριά).
- 18) Το εν λόγω προϊόν μπορεί να περιέχει μόλυβδο και υδράργυρο. Λόγω των συνεπειών που μπορεί να έχουν στο περιβάλλον, η απόρριψη των υλικών αυτών υπόκειται σε περιβαλλοντικές ρυθμίσεις. Για πληροφορίες σχετικά με την απόρριψη ή την ανακύκλωση, επικοινωνήστε με τις τοπικές αρχές ή επισκεφτείτε τη διεύθυνση της Electronic Industries Alliance : www.eiae.org.

Πώς να συνδέσετε το βύσμα

Τα σύρματα του καλωδίου είναι χρωματιστά σύμφωνα με τον ακόλουθο κώδικα: μπλε = ουδέτερο (N), καφέ = φάση (L).

Επειδή αυτά τα χρώματα μπορεί να μην αντιστοιχούν στις χρωματικές ενδείξεις που χρησιμοποιούνται για τη διάκριση των ακροδεκτών στο βύσμα, ακολουθήστε την εξής διαδικασία:

- Συνδέστε το μπλε καλώδιο στον ακροδέκτη που έχει την ένδειξη N ή είναι μαύρος.
- Συνδέστε το καφέ καλώδιο στον ακροδέκτη που έχει την ένδειξη L ή είναι κόκκινος.
- Μην συνδέσετε κανένα καλώδιο στον ακροδέκτη γείωσης του βύσματος, ο οποίος έχει την ένδειξη E (ή e) ή είναι πράσινος (ή πράσινος και κίτρινος). Πριν επανατοποθετήσετε το κάλυμμα του βύσματος, βεβαιωθείτε ότι η λαβή του καλωδίου συγκρατείται σφιχτά στο περιβλήμα - και όχι απλά στα δύο καλώδια.

Βύσμα κεντρικής τροφοδοσίας

Αυτή συσκευή διαθέτει εγκεκριμένο βύσμα 13 Amr. Για να αλλάξετε την ασφάλεια σε αυτό το βύσμα ακολουθήστε την εξής διαδικασία:

- ① Αφαιρέστε το κάλυμμα της ασφάλειας και την ασφάλεια.
- ② Τοποθετήστε νέα ασφάλεια, η οποία πρέπει να είναι εγκεκριμένου τύπου BS13625 Amp, A.S.T.A. ή BSI.
- ③ Τοποθετήστε ξανά το κάλυμμα της ασφάλειας.

Εάν το παρεχόμενο βύσμα δεν είναι κατάλληλο για τις πρίζες σας, θα πρέπει να το κόψετε και να προσαρμόσετε στη θέση του ένα κατάλληλο βύσμα.

Σε περίπτωση που το βύσμα διαθέτει ασφάλεια, αυτή θα πρέπει να είναι των 5 Amp. Σε περίπτωση που χρησιμοποιείτε βύσμα χωρίς ασφάλεια, η ασφάλεια στον πίνακα διανομής δεν πρέπει να υπερβαίνει τα 5 Amp. Το κομμένο βύσμα πρέπει να απορριφθεί προκειμένου να αποφευχθεί ενδεχόμενο ηλεκτροπληξίας σε περίπτωση που συνδεθεί σε κάποια άλλη πρίζα των 13 Amp.



Προειδοποίηση

- Μην αφαιρείτε ποτέ το περίβλημα του audio system.
- Μην λιπαίνετε κανένα τμήμα αυτού του audio system.
- Τοποθετήστε το audio system σε επίπεδη, σκληρή και σταθερή επιφάνεια.
- Μην τοποθετείτε το audio system επάνω σε άλλο ηλεκτρικό εξοπλισμό.
- Χρησιμοποιείτε το audio system μόνο σε εσωτερικό χώρο. Διατηρείτε το audio system μακριά από νερό, υγρασία και αντικείμενα που περιέχουν νερό.
- Διατηρείτε το audio system μακριά από άμεσο ηλιακό φως, γυμνή φλόγα ή θερμότητα.
- Μην κοιτάτε απευθείας την ακτίνα λέιζερ μέσα στη audio system.

Norge

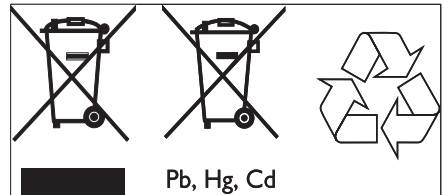
Typeskilt finnes på apparatens bakside.
 Observer: Nettbryteren er sekundert innkopleet.
 Den innebygde nettdelen er derfor ikke fraktopleet nettet så lenge apparatet er tilsluttet nettkontakten.
 For å redusere faren for brann eller elektrisk støt, skal apparatet, ikke utsettes for regn eller fuktighet.

Ανακοίνωση

Οποιοσδήποτε αλλαγές ή τροποποιήσεις πραγματοποιηθούν στη συσκευή χωρίς τη ρητή έγκριση της Philips Consumer Electronics ενδέχεται να ακυρώσουν το δικαίωμα του χρήστη για λειτουργία της συσκευής.



Το παρόν προϊόν συμμορφώνεται με τις προδιαγραφές της Ευρωπαϊκής Κοινότητας για παρεμβολές ραδιοφωνικών σημάτων. Το παρόν προϊόν συμμορφώνεται με τις προδιαγραφές των ακόλουθων οδηγιών και κατευθυντήριων οδηγιών: 73/23/ΕΟΚ + 89/336/ΕΟΚ + 93/68/ΕΟΚ



Πληροφορίες για τους χρήστες σχετικά με τη συλλογή και την απόρριψη παλιού εξοπλισμού και χρησιμοποιημένων μπαταριών

Αυτά τα σύμβολα πάνω στα προϊόντα, τη συσκευασία ή/και τα συνοδευτικά έγγραφα υποδεικνύουν ότι τα χρησιμοποιημένα ηλεκτρικά και ηλεκτρονικά προϊόντα και οι μπαταρίες δεν θα πρέπει να αναμειγνύονται με τα τυπικά οικιακά απορρίμματα. Για σωστή μεταχείριση, ανάκτηση και ανακύκλωση παλιών προϊόντων και χρησιμοποιημένων μπαταριών, παρακαλείστε να τα παραδίσετε σε επίσημα σημεία συλλογής, σύμφωνα με την τοπική νομοθεσία σας και τις Οδηγίες 2002/96/ΕΚ και 2006/66/ΕΚ.

Η σωστή απόρριψη αυτών των προϊόντων και των μπαταριών συμβάλλει στην εξοικονόμηση πολύτιμων πόρων και

αποτρέπει ενδεχόμενες αρνητικές επιπτώσεις για την ανθρώπινη υγεία και το περιβάλλον, οι οποίες θα μπορούσαν σε διαφορετική περίπτωση να προκύψουν από λανθασμένη μεταχείριση των απορριμμάτων. Για περισσότερες πληροφορίες σχετικά με τη συλλογή και την ανακύκλωση παλιών προϊόντων και μπαταριών, επικοινωνήστε με το δήμο σας, την αρμόδια υπηρεσία απόρριψης αχρήστων ή το σημείο πώλησης από όπου προμηθευτήκατε τα αντικείμενα.

[Πληροφορίες σχετικά με την απόρριψη σε άλλες χώρες εκτός Ευρωπαϊκής Ένωσης]

Αυτά τα σύμβολα ισχύουν μόνο για την Ευρωπαϊκή Ένωση. Εάν θέλετε να απορρίψετε αυτά τα αντικείμενα, επικοινωνήστε με τις τοπικές αρχές ή το μεταπωλητή σας και ρωτήστε σχετικά με τη σωστή μέθοδο απόρριψης.

Σημείωση για το σύμβολο μπαταρίας:



Αυτό το σύμβολο μπορεί να χρησιμοποιηθεί σε συνδυασμό με το σύμβολο για χημικά προϊόντα. Σε αυτή την περίπτωση συμμορφώνεται με τις απαιτήσεις που έχουν οριστεί στην ανάλογη Οδηγία για χημικά προϊόντα.

Περιβαλλοντικές πληροφορίες

Κάθε περιττό στοιχείο συσκευασίας έχει παραλειφθεί. Καταβάλαμε κάθε προσπάθεια ώστε η συσκευασία να διαχωρίζεται εύκολα σε επιμέρους υλικά.

Τηρήστε τους τοπικούς κανονισμούς όσον αφορά την απόρριψη των υλικών συσκευασίας.

Για την εγγραφή και αναπαραγωγή υλικού ενδέχεται να απαιτείται συγκατάθεση. Δείτε το Νόμο περί Πνευματικών Δικαιωμάτων του 1956 και τους Νόμους περί Προστασίας των Πνευματικών Δημιουργιών από το 1958 έως το 1972.



Η ονομασία Windows Media και το λογότυπο των Windows είναι εμπορικά σήματα της Microsoft Corporation στις Ηνωμένες Πολιτείες ή/και σε άλλες χώρες.

2 Η δική σας Micro Hi-Fi System

Συγχαρητήρια για την αγορά σας και καλώς ήλθατε στη Philips! Για να επωφεληθείτε πλήρως από την υποστήριξη που προσφέρει η Philips, καταχωρήστε το προϊόν σας στη διεύθυνση www.Philips.com/welcome.

Εισαγωγή

Με αυτό το audio system μπορείτε να απολαύσετε μουσική απευθείας από δίσκους ήχου και συσκευές USB ή να ακούσετε ραδιοφωνικούς σταθμούς FM.

Το audio system σας προσφέρει πολλές ρυθμίσεις ηχητικών εφέ που εμπλουτίζουν τον ήχο χάρη στις λειτουργίες ελέγχου ψηφιακού ήχου (DSC), δυναμικής ενίσχυσης μπάσων (DBB) και βελτίωσης μπάσων/πρίμων (ένταση).

Το audio system υποστηρίζει τα εξής φορμά μέσων:

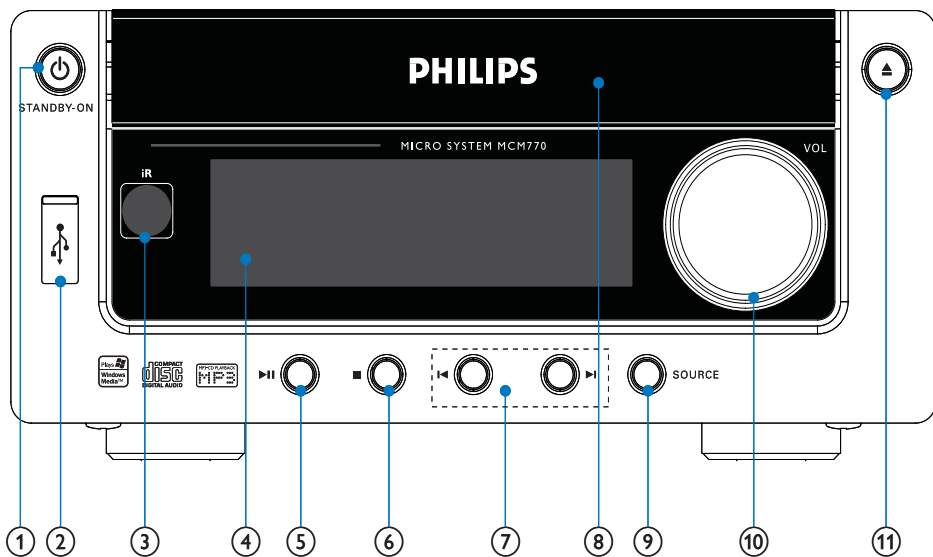


Τι περιέχεται στη συσκευασία;

Ελέγξτε και αναγνωρίστε τα περιεχόμενα της συσκευασίας:

- Κύρια μονάδα
- Ηχεία x 2
- Καλώδια ηχείων x 2
- Τροφοδοτικό AC
- Τηλεχειριστήριο με μπαταρία
- Ενσύρματη κεραία FM

Επισκόπηση της κύριας μονάδας



① STANDBY-ON

- Ενεργοποιήστε το audio system και θέστε το σε λειτουργία αναμονής ή σε λειτουργία αναμονής Eco Power.

②

- Υποδοχή για συσκευή USB μαζικής αποθήκευσης.

③ Αισθητήρας υπέρυθρων (IR)

④ Οθόνη ενδείξεων

- Εμφάνιση τρέχουσας κατάστασης.

⑤

- Έναρξη ή προσωρινή διακοπή της αναπαραγωγής.

⑥

- Διακοπή αναπαραγωγής ή διαγραφή προγράμματος.

⑦

- Μετάβαση στο προηγούμενο/επόμενο κομμάτι.
- Επιλογή προεπιλεγμένου ραδιοφωνικού σταθμού.

⑧ Θήκη δίσκου

- Τοποθέτηση δίσκου CD/MP3.

⑨ SOURCE

- Επιλογή πηγής: CD/MP3, USB, AUX ή TUNER (FM).

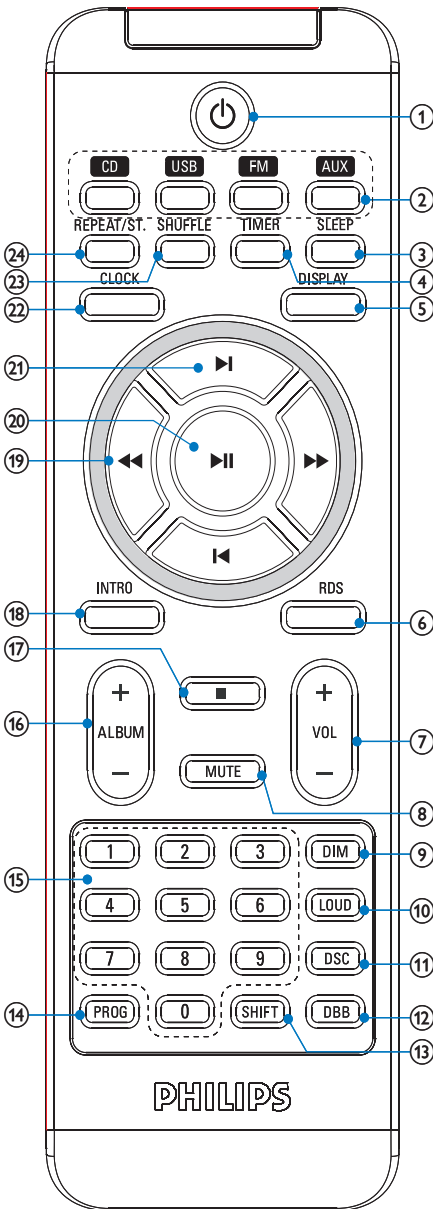
⑩ VOL

- Προσαρμογή της έντασης.
- Ρύθμιση ώρας.

⑪

- Εξαγωγή ή κλείσιμο της θήκης δίσκου.

Επισκόπηση του τηλεχειριστηρίου



- ① **⏻**
 - Ενεργοποιήστε το audio system και θέστε το σε λειτουργία αναμονής ή σε λειτουργία αναμονής Eco Power.
- ② **Πληκτρα επιλογής πηγής (CD, USB, FM, AUX)**
 - Επιλογή πηγής: CD/MP3, USB, AUX ή TUNER (FM).
- ③ **SLEEP**
 - Ρύθμιση χρονοδιακοπή αυτόματης διακοπής λειτουργίας.
- ④ **TIMER**
 - Ρύθμιση ώρας αφύπνισης.
- ⑤ **DISPLAY**
 - Κατά την αναπαραγωγή δίσκου/USB, για επιλογή διάφορων λειτουργιών εμφάνιση πληροφοριών.
- ⑥ **RDS**
 - Εμφάνιση διαθέσιμων πληροφοριών RDS (Radio Data System) από ραδιοφωνικό σταθμό FM.
- ⑦ **VOL + / -**
 - Προσαρμογή της έντασης.
 - Ρύθμιση ώρας.
- ⑧ **MUTE**
 - Σίγαση έντασης.
- ⑨ **DIM**
 - Προσαρμογή της φωτεινότητας στην οθόνη ενδείξεων.
- ⑩ **LOUD**
 - Ενεργοποίηση ή απενεργοποίηση της αυτόματης ρύθμισης έντασης για βελτίωση μπάσων και πρίμων.
- ⑪ **DSC**
 - Επιλογή προκαθορισμένης ρύθμισης ήχου: ROCK, JAZZ, POP, CLASSIC ή FLAT.
- ⑫ **DBB**
 - Ενεργοποίηση ή απενεργοποίηση της βελτίωσης μπάσων.

- ⑬ **SHIFT**
 - Εισαγωγή 2- ή 3- ψήφιου αριθμού (σε συνδυασμό με το αριθμητικό πληκτρολόγιο).
 - ⑭ **PROG**
 - Προγραμματισμός κομματιών.
 - Προγραμματισμός ραδιοφωνικών σταθμών.
 - ⑮ **Αριθμητικό πληκτρολόγιο**
 - Απευθείας επιλογή κομματιού από δίσκο.
 - ⑯ **ALBUM +/-**
 - Μετάβαση στο προηγούμενο/επόμενο άλμπουμ.
 - ⑰ **■**
 - Διακοπή αναπαραγωγής ή διαγραφή προγράμματος.
 - ⑱ **INTRO**
 - Σάρωση όλων των κομματιών.
 - ⑲ **◀◀▶▶**
 - Γρήγορη κίνηση προς τα πίσω ή προς τα εμπρός μέσα σε ένα κομμάτι ή δίσκο.
 - Συντονισμός σε ραδιοφωνικό σταθμό.
 - ⑳ **▶▶||**
 - Έναρξη ή προσωρινή διακοπή της αναπαραγωγής.
 - ㉑ **◀◀▶▶**
 - Μετάβαση στο προηγούμενο/επόμενο κομμάτι.
 - Επιλογή προεπιλεγμένου ραδιοφωνικού σταθμού.
 - ㉒ **CLOCK**
 - Ρύθμιση του ρολογιού.
 - ㉓ **SHUFFLE**
 - Τυχαία αναπαραγωγή κομματιών.
 - ㉔ **REPEAT/ST.**
 - Επιλογή λειτουργίας επανάληψης αναπαραγωγής.
- Επιλογή εξόδου στερεοφωνικού ή μονοφωνικού ήχου για ραδιοφωνικό σταθμό FM.

3 Ξεκινώντας

! Προσοχή

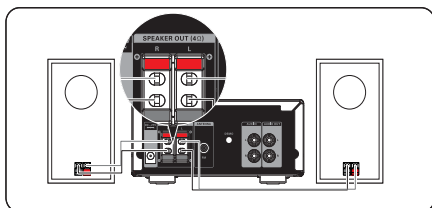
- Χρησιμοποιείτε τα πλήκτρα ελέγχου μόνο όπως αναφέρεται στο παρόν εγχειρίδιο χρήσης.

Ακολουθείτε πάντα τις οδηγίες στο παρόν κεφάλαιο με τη σειρά που αναφέρονται. Εάν επικοινωνήσετε με τη Philips, θα σας ζητηθούν ο αριθμός μοντέλου και σειράς. Βρείτε τον αριθμό μοντέλου και σειράς του audio system στο πίσω ή το κάτω μέρος του audio system. Σημειώστε αυτούς του αριθμούς εδώ:

Αριθμός μοντέλου _____

Αριθμός σειράς _____

Σύνδεση ηχείων



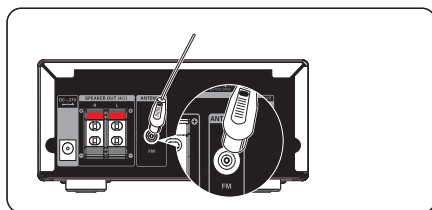
☰ Σημείωση

- Εισαγάγετε μέχρι τέρμα το γυμνό τμήμα του καλωδίου ηχείου μέσα στην υποδοχή.
- Για βέλτιστο ήχο, χρησιμοποιείτε μόνο τα παρεχόμενα ηχεία.
- Συνδέετε μόνο ηχεία με σύνθετη αντίσταση εξόδου όμοια ή υψηλότερη από εκείνη των παρεχόμενων ηχείων. Ανατρέξτε στην ενότητα προδιαγραφών του παρόντος εγχειριδίου.

- Εισαγάγετε πλήρως το κόκκινο άκρο του καλωδίου ηχείου μέσα στην κόκκινη υποδοχή (+) της κύριας μονάδας.

- Εισαγάγετε πλήρως το ασημί άκρο του καλωδίου ηχείου μέσα στη μαύρη υποδοχή (-) της κύριας μονάδας.
- Επαναλάβετε τα βήματα 1-2 για το άλλο καλώδιο ηχείου.
- Επαναλάβετε τα βήματα 1 έως 3 για να συνδέσετε το άλλο ηχείο.

Σύνδεση κεραίας FM



✿ Συμβουλή

- Για βέλτιστη λήψη, προεκτείνετε πλήρως και προσαρμόστε τη θέση της κεραίας.
- Για βέλτιστη στερεοφωνική λήψη FM, συνδέστε μια εξωτερική κεραία FM στην υποδοχή **FM ANTENNA**.
- Το audio system δεν υποστηρίζει ραδιοφωνική λήψη MW.

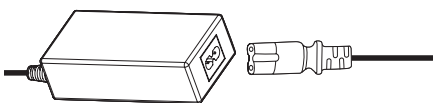
- Συνδέστε την παρεχόμενη κεραία FM στην υποδοχή **FM ANTENNA** της κύριας μονάδας.

Σύνδεση στην πρίζα

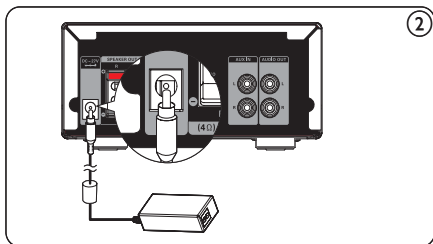
! Προσοχή

- Κίνδυνος καταστροφής του προϊόντος! Βεβαιωθείτε ότι η τάση της τροφοδοσίας ρεύματος αντιστοιχεί στην τάση που εμφανίζεται τυπωμένη στην πίσω πλευρά ή το κάτω μέρος του audio system.
- Κίνδυνος ηλεκτροπληξίας! Όταν βγάζετε το τροφοδοτικό AC από την πρίζα, αποσυνδέετε πάντα το βύσμα από την υποδοχή. Μην τραβάτε ποτέ το καλώδιο.
- Πριν συνδέσετε το τροφοδοτικό AC, βεβαιωθείτε ότι έχετε ολοκληρώσει όλες τις άλλες συνδέσεις.

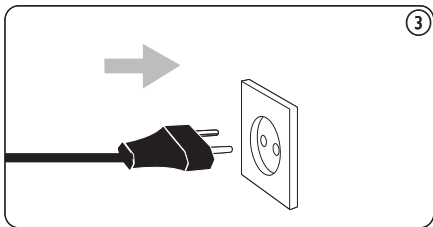
1 Προετοιμάστε το τροφοδοτικό AC.



2 Συνδέστε το ένα άκρο στην υποδοχή DC IN της κύριας μονάδας.



3 Συνδέστε το άλλο άκρο στην πρίζα.



Ετοιμάστε το τηλεχειριστήριο

! Προσοχή

- Κίνδυνος έκρηξης! Φυλάσσετε τις μπαταρίες μακριά από θερμότητα, το φως του ήλιου ή φωτιά. Ποτέ μην απορρίπτετε τις μπαταρίες στη φωτιά.

Κατά την πρώτη χρήση:

1 Αφαιρέστε την προστατευτική προεξοχή για να ενεργοποιήσετε την μπαταρία του τηλεχειριστηρίου.

Για αντικατάσταση των μπαταριών του τηλεχειριστηρίου:

- 1 Ανοίξτε το διαμέρισμα των μπαταριών.
- 2 Εισαγάγετε οpe lithium CR2025 με τη σωστή πολικότητα (+/-), όπως υποδεικνύεται.
- 3 Κλείστε το διαμέρισμα των μπαταριών.

☰ Σημείωση

- Πριν πατήσετε οποιοδήποτε κουμπί λειτουργίας στο τηλεχειριστήριο, επιλέξτε πρώτα τη σωστή πηγή από το τηλεχειριστήριο και όχι από την κύρια μονάδα.
- Εάν δεν πρόκειται να χρησιμοποιήσετε το τηλεχειριστήριο για μεγάλο χρονικό διάστημα, αφαιρέστε την μπαταρία.

Ρύθμιση του ρολογιού

- 1 Σε λειτουργία αναμονής, πατήστε και κρατήστε πατημένο το **CLOCK** για είσοδο στη λειτουργία ρύθμισης ρολογιού.
 - ↳ Τα ψηφία της ώρας εμφανίζονται και αρχίζουν να αναβοσβήνουν.

- ↳ Εάν τα ψηφία της ώρας δεν εμφανιστούν, πατήστε και κρατήστε πατημένο το Φ για περισσότερο από 2 δευτερόλεπτα για να μεταβείτε σε λειτουργία αναμονής και, στη συνέχεια, επαναλάβετε το βήμα 1.
- 2 Πατήστε **+VOL** - για να ρυθμίσετε την ώρα.
 - ↳ Τα ψηφία των λεπτών εμφανίζονται και αρχίζουν να αναβοσβήνουν.
 - 3 Πατήστε **+VOL** - για να ρυθμίσετε τα λεπτά.
 - 4 Πατήστε **CLOCK** για να επιβεβαιώσετε τη ρύθμιση του ρολογιού.
-

Ενεργοποίηση

- 1 Πατήστε Φ .
 - ↳ Το audio system μεταβαίνει στην τελευταία επιλεγμένη πηγή.
-

Μετάβαση σε λειτουργία αναμονής.

- 1 Πατήστε Φ για μετάβαση του audio system σε λειτουργία αναμονής Eco Power.
 - ↳ Απενεργοποιείται ο οπίσθιος φωτισμός στην οθόνη ενδείξεων.
 - ↳ Ανάβει η μπλε ένδειξη Eco Power.

Για να ενεργοποιήσετε το audio system σε λειτουργία αναμονής:

- 1 Σε λειτουργία αναμονής Eco Power, πατήστε και κρατήστε πατημένο το Φ για περισσότερο από 3 δευτερόλεπτα.
 - ↳ Στην οθόνη ενδείξεων εμφανίζεται το ρολόι (εάν έχει ρυθμιστεί).
 - ↳ Σβήνει η μπλε ένδειξη Eco Power.

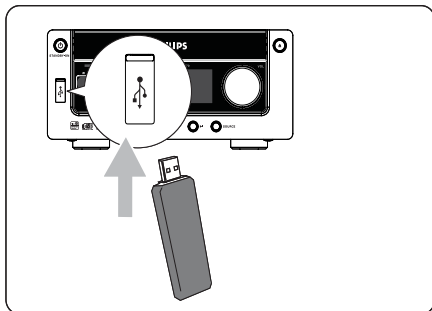
4 Αναπαραγωγή δίσκου/USB

Αναπαραγωγή από δίσκο

- 1 Πατήστε **CD** για επιλογή πηγής CD.
- 2 Πατήστε **▲** στην οθόνη ενδείξεων.
↳ Ανοίγει η θήκη του δίσκου.
- 3 Τοποθετήστε ένα δίσκο στη θήκη και πατήστε .
↳ Βεβαιωθείτε ότι η ετικέτα είναι στραμμένη προς τα πάνω.
- 4 Η αναπαραγωγή ξεκινά αυτόματα.
 - Εάν η αναπαραγωγή δεν ξεκινήσει, πατήστε **◀▶** για να επιλέξετε ένα κομμάτι και πατήστε **▶||**.

- 2 Εισαγάγετε το βύσμα USB ή τη συσκευή USB στην ανοιχτή υποδοχή.
- 3 Πατήστε **USB** για επιλογή πηγής USB.
↳ Εμφανίζεται ο συνολικός αριθμός κομματιών.
- 4 Πατήστε **ALBUM +/-** για επιλογή φακέλου.
- 5 Πατήστε **◀▶** για επιλογή αρχείου.
- 6 Πατήστε **▶||** για έναρξη της αναπαραγωγής.

Αναπαραγωγή από USB



Σημείωση

- Βεβαιωθείτε ότι η συσκευή USB περιέχει μουσική με δυνατότητα αναπαραγωγής. Δείτε την ενότητα Πληροφορίες αναπαραγωγής USB (δείτε 'Δυνατότητες αναπαραγωγής USB' στη σελίδα 24) για υποστηριζόμενα μορμά.

- 1 Ανοίξτε το κάλυμμα με την ένδειξη **↔** στην οθόνη ενδείξεων.

5 Έλεγχος αναπαραγωγής

Μετάβαση σε κομμάτι

Για CD:

- 1 Πατήστε **⏮** για επιλογή άλλου κομματιού.
 - Για απευθείας επιλογή κομματιού, μπορείτε επίσης να πατήσετε ένα πλήκτρο στο αριθμητικό πληκτρολόγιο



Συμβουλή

- Για εισαγωγή 2- ή 3- ψηφίου αριθμού, πατήστε **SHIFT** και εισαγάγετε τον αριθμό.

Για δίσκο MP3 και USB:

- 1 Πατήστε **ALBUM +/-** για επιλογή άλμπουμ ή φακέλου.
- 2 Πατήστε **⏮** για επιλογή κομματιού ή αρχείου.

Προσωρινή διακοπή/συνέχιση αναπαραγωγής

- 1 Κατά τη διάρκεια της αναπαραγωγής, πατήστε **⏸** για προσωρινή διακοπή/συνέχιση της αναπαραγωγής.

Αναζήτηση μέσα σε ένα κομμάτι

- 1 Κατά τη διάρκεια της αναπαραγωγής, πατήστε και κρατήστε πατημένο το **⏮** **▶▶**.
- 2 Αφήστε το για συνέχιση της κανονικής αναπαραγωγής.

Εμφάνιση πληροφοριών αναπαραγωγής

Για CD:

- 1 Πατήστε **DISPLAY** επανειλημμένα για να δείτε τις εξής πληροφορίες.
 - ↳ Τον αριθμό του κομματιού και το χρόνο αναπαραγωγής που έχει παρέλθει για το τρέχον κομμάτι.
 - ↳ Τον αριθμό του κομματιού και το χρόνο αναπαραγωγής που υπολείπεται για το τρέχον κομμάτι.
 - ↳ Τον αριθμό του κομματιού και το συνολικό χρόνο αναπαραγωγής που υπολείπεται

Για δίσκο MP3:

- 1 Πατήστε **DISPLAY** για εμφάνιση πληροφοριών ID3 (εάν υπάρχουν).

Επανάληψη αναπαραγωγής

- 1 Κατά τη διάρκεια της αναπαραγωγής, πατήστε επανειλημμένα **REPEAT/ST.** για επιλογή:
 - ↳ **[REPEAT]** (επανάληψη): επανάληψη της αναπαραγωγής του τρέχοντος κομματιού.
 - ↳ **[REPEAT ALL]** (επανάληψη όλων): επανάληψη της αναπαραγωγής όλων των κομματιών.
 - ↳ **[REPEAT]** (επανάληψη) και **[ALB]** (άλμπουμ) (μόνο για MP3 και USB): επανάληψη της αναπαραγωγής του τρέχοντος άλμπουμ.
- 2 Για επιστροφή σε κανονική αναπαραγωγή, πατήστε **REPEAT/ST.** μέχρι να σταματήσει να εμφανίζεται η επιλεγμένη λειτουργία.

Τυχαία αναπαραγωγή

- 1 Πατήστε **SHUFFLE**.
↳ Τυχαία αναπαραγωγή όλων των κομματιών.
- 2 Για επιστροφή σε κανονική αναπαραγωγή, πατήστε **SHUFFLE** ξανά.



Συμβουλή

- Δεν είναι δυνατή η ταυτόχρονη ενεργοποίηση των λειτουργιών επανάληψης και τυχασίας αναπαραγωγής.

- Για διαγραφή προγράμματος, πατήστε **PROGRAM**.

Σάρωση όλων των κομματιών

- 1 Πατήστε **INTRO** για αναπαραγωγή των 10 πρώτων δευτερολέπτων κάθε κομματιού με τη σειρά.
 - Για διακοπή της σάρωσης πατήστε **INTRO** ξανά.

Προγραμματισμός κομματιών

Μπορείτε να προγραμματίσετε έως 20 κομμάτια.

- 1 Πατήστε **PROGRAM** για ενεργοποίηση της λειτουργίας προγραμματισμού.
↳ Αναβοσβήνει ο αριθμός ενός κομματιού.
- 2 Πατήστε **◀▶** για να επιλέξετε έναν αριθμό κομματιού για προγραμματισμό και, στη συνέχεια, πατήστε **PROGRAM** για επιβεβαίωση.
 - Για να επιλέξετε ένα κομμάτι σε δίσκο MP3 ή συσκευή USB, πατήστε αρχικά **ALBUM +/-** για να επιλέξετε το άλμπουμ στο οποίο βρίσκεται το κομμάτι.
 - Εμφανίζεται η ένδειξη **[P-X]**, όπου "X" είναι η επόμενη θέση προγραμματισμού.
- 3 Επαναλάβετε τα βήματα 2 και 3 για επιλογή και αποθήκευση όλων των κομματιών για προγραμματισμό.
- 4 Πατήστε **PROGRAM** για ολοκλήρωση.
↳ **[PROG]** (πρόγραμμα) εμφανίζεται.
- 5 Πατήστε **▶||** για αναπαραγωγή των προγραμματισμένων κομματιών.

6 Ρύθμιση επιπέδου έντασης και ηχητικών εφέ



Σημείωση

- Δεν είναι δυνατή η ταυτόχρονη χρήση των λειτουργιών DSC, DBB και έντασης.

Προσαρμογή επιπέδου έντασης

- 1 Κατά τη διάρκεια της αναπαραγωγής, πατήστε **VOL + / -** για αύξηση/μείωση του επιπέδου της έντασης.

Επιλογή προκαθορισμένου ηχητικού εφέ

- 1 Κατά τη διάρκεια της αναπαραγωγής, πατήστε επανειλημμένα **DSC** για επιλογή:
 - **[ROCK]** (ροκ)
 - **[JAZZ]** (τζαζ)
 - **[POP]** (ποπ)
 - **[CLASSIC]** (κλασική)
 - **[FLAT]** (flat).

Βελτίωση μπάσων

- 1 Κατά τη διάρκεια της αναπαραγωγής, πατήστε **DBB** για ενεργοποίηση/απενεργοποίηση της βελτίωσης μπάσων.

Επιλογή αυτόματου ελέγχου έντασης

Η λειτουργία έντασης δίνει τη δυνατότητα στο σύστημα να αυξάνει αυτόματα το ηχητικό εφέ μπάσων και πρίμων σε χαμηλή ένταση (όσο υψηλότερη η ένταση, τόσο μικρότερη η αύξηση των πρίμων και των μπάσων).

- 1 Κατά τη διάρκεια της αναπαραγωγής, πατήστε **LOUD** για ενεργοποίηση/απενεργοποίηση του αυτόματου ελέγχου έντασης.

Σίγαση ήχου

- 1 Κατά τη διάρκεια της αναπαραγωγής, πατήστε **MUTE** για σίγαση/κατάργηση της σίγασης του ήχου.

7 Συντονισμός σε ραδιοφωνικούς σταθμούς FM

- 1 Βεβαιωθείτε ότι έχετε συνδέσει και προεκτείνει πλήρως την παρεχόμενη κεραία FM.
 - 2 Πατήστε **FM**.
 - 3 Πατήστε και κρατήστε πατημένα τα ◀◀/▶▶.
 - 4 Όταν εμφανιστεί η ένδειξη [SEARCH] (αναζήτηση), αφήστε το κουμπί.
 - ↳ Ο δέκτης FM συντονίζεται αυτόματα σε ένα σταθμό με ισχυρό σήμα λήψης.
 - 5 Επαναλάβετε τα βήματα 3-4 για συντονισμό σε περισσότερους σταθμούς.
- Για συντονισμό σε σταθμό με ασθενές σήμα λήψης:**
 Πατήστε επανειλημμένα ◀◀/▶▶ μέχρι να εντοπίσετε βέλτιστη λήψη.

Αυτόματος προγραμματισμός ραδιοφωνικών σταθμών



Σημείωση

- Μπορείτε να προγραμματίσετε έως 20 προεπιλεγμένους ραδιοφωνικούς σταθμούς.

- 1 Πατήστε ◀◀/▶▶ για επιλογή αριθμού προεπιλογής και έναρξη του προγραμματισμού.
- 2 Πατήστε και κρατήστε πατημένα τα ◀◀/▶▶ για 2 δευτερόλεπτα για αυτόματη ενεργοποίηση του προγραμματισμού.
 - ↳ Εμφανίζεται η ένδειξη [AUTO] (αυτόματο)

- ↳ Πραγματοποιείται προγραμματισμός όλων των διαθέσιμων σταθμών σύμφωνα με την ισχύ του σήματος λήψης της ζώνης συχνότητας.
- ↳ Πραγματοποιείται αυτόματη αναπαραγωγή του τελευταίου προγραμματισμένου ραδιοφωνικού σταθμού.

Μη αυτόματος προγραμματισμός ραδιοφωνικών σταθμών



Σημείωση

- Μπορείτε να προγραμματίσετε έως 20 προεπιλεγμένους ραδιοφωνικούς σταθμούς.

- 1 Συντονισμός σε ραδιοφωνικό σταθμό.
- 2 Πατήστε **PROGRAM** για να ενεργοποιήσετε τον προγραμματισμό.
- 3 Πατήστε ◀/▶ για να εκχωρήσετε έναν αριθμό από το 1 έως το 20 στο ραδιοφωνικό σταθμό και, στη συνέχεια, πατήστε **PROGRAM** για επιβεβαίωση.
 - ↳ Εμφανίζονται ο αριθμός προεπιλογής και η συχνότητα του προεπιλεγμένου σταθμού.
- 4 Επαναλάβετε τα παραπάνω βήματα για προγραμματισμό άλλων σταθμών.

☰ Σημείωση

- Για αντικατάσταση ενός προγραμματισμένου σταθμού, αποθηκεύστε κάποιον άλλο σταθμό στη θέση του.

Συντονισμός σε προεπιλεγμένο ραδιοφωνικό σταθμό

- 1 Πατήστε **◀▶** για να επιλέξετε τον αριθμό προεπιλογής που θέλετε.

✱ Συμβουλή

- Μπορείτε επίσης να χρησιμοποιήσετε το αριθμητικό πληκτρολόγιο για απευθείας επιλογή ενός προεπιλεγμένου σταθμού.
- Για εισαγωγή 2- ή 3- ψηφίου αριθμού, πατήστε **SHIFT** και εισαγάγετε τον αριθμό.

Εμφάνιση πληροφοριών RDS

Το RDS (Radio Data System) είναι μια υπηρεσία που δίνει τη δυνατότητα σε σταθμούς FM να εμφανίζουν πρόσθετες πληροφορίες. Εάν συντονιστείτε σε έναν σταθμό RDS, θα εμφανιστούν το εικονίδιο RDS και το όνομα του σταθμού. Κατά τον αυτόματο προγραμματισμό, προγραμματίζονται πρώτα σταθμοί RDS.

- 1 Συντονιστείτε σε έναν σταθμό RDS.
- 2 Πατήστε επανειλημμένα **RDS** για κύλιση στις παρακάτω πληροφορίες (εάν διατίθενται):
 - ↳ Όνομα σταθμού
 - ↳ Τύπο προγράμματος, όπως **[NEWS]** (ειδήσεις), **[SPORT]** (αθλητικά), **[POP M]** (μουσική pop)...
 - ↳ Μηνύματα radio text

↳ Συχνότητα

☰ Σημείωση

- Δείτε τους τύπους προγραμμάτων RDS (δείτε 'Τύποι προγραμμάτων RDS' στη σελίδα 25) για λεπτομερή ορισμό κάθε πιθανού τύπου προγράμματος RDS.

Ρύθμιση ρολογιού RDS

Μπορείτε να χρησιμοποιήσετε το σήμα μετάδοσης σε συνδυασμό με το σήμα RDS για αυτόματη ρύθμιση του ρολογιού του audio system.

- 1 Συντονιστείτε σε έναν ραδιοφωνικό σταθμό RDS που μεταδίδει σήματα ώρας.
 - ↳ Το audio system θα διαβάσει την ώρα RDS και θα ρυθμίσει αυτόματα το ρολόι.

☰ Σημείωση

- Η ακρίβεια της μεταδιδόμενης ώρας εξαρτάται από το σταθμό RDS που μεταδίδει το σήμα ώρας.

8 Περισσότερες λειτουργίες του audio system

Ρύθμιση ώρας αφύπνισης

- 1 Βεβαιωθείτε ότι έχετε ρυθμίσει σωστά το ρολόι.
 - 2 Σε λειτουργία αναμονής, πατήστε και κρατήστε πατημένο το **TIMER**.
 - ↳ Τα ψηφία της ώρας εμφανίζονται και αρχίζουν να αναβοσβήνουν.
 - 3 Πατήστε **+VOL** - για να ρυθμίσετε την ώρα.
 - ↳ Τα ψηφία των λεπτών εμφανίζονται και αρχίζουν να αναβοσβήνουν.
 - 4 Πατήστε **+VOL** - για να ρυθμίσετε τα λεπτά.
 - 5 Πατήστε **TIMER** για επιβεβαίωση.
 - 6 Για να ενεργοποιήσετε την ώρα αφύπνισης, πατήστε **+VOL** - για να επιλέξετε **[ON]** (ενεργοποίηση).
 - ↳ Στην οθόνη εμφανίζεται ένα ρολόι.
 - ↳ Το audio system ενεργοποιείται αυτόματα την καθορισμένη ώρα και μεταβαίνει στην τελευταία επιλεγμένη πηγή.
- Για να απενεργοποιήσετε την ώρα αφύπνισης, επιλέξτε **[OFF]** (απενεργοποίηση) στο βήμα 6.

Ρύθμιση χρονοδιακόπτη αυτόματης διακοπής λειτουργίας

- 1 Όταν το audio system είναι ενεργοποιημένο, πατήστε επανειλημμένα **SLEEP** για να επιλέξετε μια

προκαθορισμένη χρονική περίοδο (σε λεπτά).

- ↳ Το audio system απενεργοποιείται αυτόματα μετά από την καθορισμένη χρονική περίοδο.

Σύνδεση άλλων συσκευών



Προσοχή

- Πριν πραγματοποιήσετε σύνδεση άλλης συσκευής στο audio system, βεβαιωθείτε ότι έχετε αποσυνδέσει το τροφοδοτικό του audio system από την πρίζα.



Σημείωση

- Εάν η συσκευή διαθέτει μονή υποδοχή, πραγματοποιήστε σύνδεση στην αριστερή υποδοχή του audio system. Εναλλακτικά, μπορείτε επίσης να χρησιμοποιήσετε ένα καλώδιο cinch "single to double".

Ακρόαση μέσω άλλων συσκευών

Μπορείτε να ακούτε τον ήχο που αναπαράγεται από το audio system μέσω άλλων συσκευών

- 1 Συνδέστε τις υποδοχές εξόδου ήχου στις υποδοχές **AUDIO OUT (L/R)** του audio system.

Ακρόαση άλλων συσκευών

Μπορείτε να ακούσετε τον ήχο που αναπαράγεται από άλλες συσκευές μέσω του audio system.

- 1 Συνδέστε τις υποδοχές εξόδου ήχου στις υποδοχές **AUX IN (L/R)** του audio system.

9 Πληροφορίες προϊόντος



Σημείωση

- Οι πληροφορίες προϊόντος υπόκεινται σε αλλαγή χωρίς προειδοποίηση.

Προδιαγραφές

Ενισχυτής

Όνομαστική ισχύς εξόδου	2X30W RMS
Απόκριση συχνότητας	50 - 20000 Hz, ±3dB
Λόγος σήματος προς θόρυβο	> 65dB
Είσοδος Aux	0,5 V RMS 20kohm

Δίσκος

Τύπος λέιζερ	Ημιαγωγός
Διάμετρος δίσκου	12cm/8cm
Υποστηριζόμενοι δίσκοι	CD-DA, CD-R, CD-RW, MP3-CD, WMA-CD
DAC ήχου	24Bit / 44,1kHz
Συνολική αρμονική παραμόρφωση	<1%
Απόκριση συχνότητας	50Hz - 20kHz (44,1kHz)
Λόγος σήματος προς θόρυβο	>65dBA

Δέκτης (FM)

Εύρος συντονισμού	87,5 - 108MHz
Πλέγμα συντονισμού	50KHz
Ευαισθησία	
– Μονοφωνικός, λόγος σήματος προς θόρυβο	<22 dBf
– Στερεοφωνικός, λόγος σήματος προς θόρυβο	>43 dBf
Επιλεκτικότητα αναζήτησης	>28dBf
Συνολική αρμονική παραμόρφωση	< 3%
Λόγος σήματος προς θόρυβο	>55dB

Ηχεία

Σύνθετη αντίσταση ηχείων	4ohm
Οδηγός ηχείου	Γούφερ 3,5"+τουίτερ 0,8
Ευαισθησία	>82dB/m/W

Γενικές πληροφορίες

Ισχύς AC	220 - 230V, 50Hz/ 60Hz
Κατανάλωση ενέργειας σε λειτουργία	<20W
Κατανάλωση ενέργειας κατά την αναμονή	<4W
Κατανάλωση ενέργειας κατά τη λειτουργία αναμονής Eco Power	<1W
Έξοδος ήχου	1Vpp±0,1Vpp3,5kohm
USB Direct	Έκδοση 2.0
Διαστάσεις	
- Κύρια μονάδα (Π × Υ × Β)	160 × 75 × 280 χιλ.
- Ηχείο (Π × Υ × Β)	130 × 180 × 205 χιλ.
Βάρος	
- Με τη συσκευασία	6,6 κιλά
- Κύρια μονάδα	1,7 κιλά
- Ηχείο	2 × 1,95 κιλά

Δυνατότητες αναπαραγωγής USB

Συμβατές συσκευές USB:

- μνήμη USB flash (USB 2.0 ή USB 1.1)
- συσκευές USB flash (USB 2.0 ή USB 1.1)
- κάρτες μνήμης (απαιτείται πρόσθετη συσκευή ανάγνωσης καρτών για λειτουργία με αυτό το audio system).

Υποστηριζόμενα φορμά:

- USB ή φορμά αρχείου μνήμης FAT12, FAT16, FAT32 (μέγεθος τομέα: 512 byte)
- Ρυθμός bit MP3 (ρυθμός δεδομένων): 32-320 Kbps και μεταβλητός ρυθμός bit

- WMA v9 ή προηγούμενη έκδοση
- Ο μέγιστος αριθμός ένθετου καταλόγου είναι 8 επίπεδα
- Αριθμός άλμπουμ/φακέλων: μέγιστο 99
- Αριθμός κομματιών/τίτλων: μέγιστο 999
- Ετικέτα ID3 v2.0 ή μεταγενέστερη έκδοση
- Όνομα αρχείου σε Unicode UTF8 (μέγιστο μήκος: 128 byte)

Μη υποστηριζόμενα φορμά:

- Κενά άλμπουμ: κενό άλμπουμ είναι το άλμπουμ που δεν περιέχει αρχεία MP3/WMA και δεν εμφανίζεται στην οθόνη.
- Τα μη υποστηριζόμενα φορμά αρχείων παραλείπονται. Για παράδειγμα, τα έγγραφα επεξεργασίας κειμένου (.doc) ή τα αρχεία MP3 με επέκταση .dlf παραλείπονται και δεν αναπαράγονται.
- Αρχεία ήχου AAC, WAV, PCM
- Αρχεία WMA με προστασία DRM (.wav, .m4a, .m4p, .mp4, .aac)
- Αρχεία WMA σε φορμά Lossless

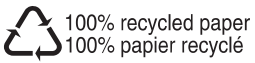
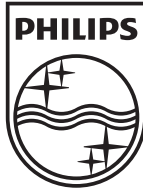
Υποστηριζόμενα φορμά δίσκων MP3

- ISO9660, Joliet
- Μέγιστος αριθμός τίτλων: 512 (ανάλογα με το μήκος του ονόματος αρχείου)
- Μέγιστος αριθμός άλμπουμ: 255
- Υποστηριζόμενες συχνότητες δειγματοληψίας: 32 kHz, 44,1 kHz, 48 kHz
- Υποστηριζόμενοι ρυθμοί bit : 32~256 (kbrps), μεταβλητοί ρυθμοί bit

Τύποι προγραμμάτων RDS

NOTYPE	Δεν υπάρχει τύπος προγράμματος RDS
NEWS	Υπηρεσίες ειδήσεων
AFFAIRS	Πολιτική και επικαιρότητα
INFO	Προγράμματα ειδικών πληροφοριών
SPORT	Αθλητικά
EDUCATE	Εκπαίδευση και εκπαιδευτικά προγράμματα για προχωρημένους
DRAMA	Ραδιοφωνικά θεατρικά και λογοτεχνία
CULTURE	Πολιτισμός, θρησκεία και κοινωνία
SCIENCE	Επιστήμη
VARIED	Ψυχαγωγικά προγράμματα
POP M	Μουσική ποπ
ROCK M	Μουσική ροκ
MOR M	Ελαφριά μουσική
LIGHT M	Χαλαρωτική κλασική μουσική
CLASSICS	Κλασική μουσική
OTHER M	Ειδικά μουσικά προγράμματα
WEATHER	Καιρός
FINANCE	Οικονομικά
CHILDREN	Παιδικά προγράμματα
SOCIAL	Επικαιρότητα
RELIGION	Θρησκεία
PHONE IN	Προγράμματα συμμετοχής μέσω τηλεφώνου
TRAVEL	Ταξίδια
LEISURE	Ελεύθερος χρόνος
JAZZ	Μουσική τζαζ
COUNTRY	Μουσική κάντρι
NATION M	Μουσική εθνικού περιεχομένου
OLDIES	Παλαιότερες μουσικές επιτυχίες

FOLK M	Μουσική φολκ
DOCUMENT	Ντοκυμαντέρ
TES	Δοκιμή αφύπνισης
ALARM	Αφύπνιση



100% recycled paper
100% papier recyclé