

Rádi vám vždy pomůžeme

Zregistrujte svůj výrobek a získajte podporu na adrese
www.philips.com/support

BTD5210



Příručka pro uživatele

PHILIPS

Obsah

1	Důležité informace	2
	Bezpečnost	2
2	Váš mikrosystém	3
	Úvod	3
	Obsah balení	3
	Celkový pohled na hlavní jednotku	4
	Celkový pohled na dálkový ovladač	5
3	Připojení	7
	Umístění zařízení	7
	Připojení reproduktorů	7
	Připojení antény FM	7
	Připojení video/audio kabelů	8
	Připojení externího audiozařízení	8
	Připojení napájení	9
4	Začínáme	10
	Příprava dálkového ovladače	10
	Nastavení hodin	10
	Aktivace ukázkového režimu	10
	Zapnutí	11
	Nalezení správného kanálu	11
	Výběr správného systému TV příjmu	11
	Změna jazyka nabídky systému	11
5	Přehrávání	12
	Přehrávání z disku	12
	Přehrávání ze zařízení USB nebo nahraných disků	13
	Přehrávání prezentace s hudbou na pozadí	13
	Obnovení přehrávání videa od posledního místa zastavení	13
	Přehrávání	14
	Možnosti přehrávání	14
	Změna zvukového kanálu	14
6	Užijte si karaoke	15
	Úprava nastavení funkce karaoke	15
7	Poslech rádia	16
	Naladění rádiové stanice	16
	Automatické programování rádiových stanic	16
	Ruční programování rádiových stanic	16
	Výběr předvolby rádiové stanice	16
8	Přehrávání ze zařízení podporujících technologii Bluetooth 17	
9	Další funkce	18
	Nastavení budíku	18
	Nastavení časovače vypnutí	18
	Poslech externího zařízení	18
10	Úprava nastavení	19
	Obecné nastavení	19
	Nastavení videa	19
	Nastavení zvuku	20
	Předvolby	20
11	Informace o výrobku	22
	Specifikace	22
	Podporované formáty disků	23
	Informace o hratelnosti USB	23
12	Řešení problémů	24
13	Oznámení	26
	Prohlášení o shodě	26

1 Důležité informace

Bezpečnost

- Zajistěte, aby byl kolem výrobku dostatečný prostor pro řádnou ventilaci.
- Používejte pouze doplňky nebo příslušenství doporučené výrobcem.
- UPOZORNĚNÍ týkající se používání baterie – dodržujte následující pokyny, abyste zabránili úniku elektrolytu z baterie, který může způsobit zranění, poškození majetku nebo poškození výrobku:
 - Baterii nainstalujte správně podle značení + a - na výrobku.
 - Pokud nebudete výrobek delší dobu používat, vyjměte baterii.
 - Baterie nesmí být vystavena nadměrnému teplu, např. slunečnímu záření, ohni a podobně.
- Výrobek chraňte před kapající a stříkající vodou.
- Na výrobek nepokládejte žádné nebezpečné předměty (např. předměty naplněné tekutinou nebo hořící svíčky).
- Protože adaptér slouží k vypínání přístroje, zařízení k vypínání přístroje by mělo být připraveno k použití.



Varování

- Neodstraňujte kryt systému.
- Nikdy nemažte žádnou část tohoto zařízení.
- Nepokládejte toto zařízení na jiné elektrické zařízení.
- Zařízení nevystavujte přímému slunci, otevřenému ohni nebo žáru.
- Nikdy se nedívejte do laserového paprsku uvnitř zařízení.
- Ujistěte se, že máte vždy snadný přístup k napájecímu kabelu, zástrčce nebo adaptéru, abyste mohli zařízení odpojit od napájení.

2 Vaš mikrosystém

Gratulujeme k nákupu a vítáme vás mezi uživateli výrobků společnosti Philips! Chcete-li využívat všech výhod podpory nabízené společností Philips, zaregistrujte svůj výrobek na stránkách www.philips.com/welcome.

Úvod

Tato jednotka vám umožní:


- sledovat video z disků DVD/VCD/SVCD nebo z paměťových zařízení USB
- přehrávat zvuk z disků, zařízení podporujících technologii Bluetooth, paměťových zařízení USB nebo jiných externích zařízení,
- užít si režim Karaoke prostřednictvím připojeného mikrofону.
- prohlížet si obrázky uložené na discích nebo paměťových zařízeních USB,
- poslouchat rádiové stanice FM.

Zvukový výstup můžete obohatit tímto zvukovým efektem:

- DSC (Digital Sound Control)
 - DSC 1: Vyvážený
 - DSC 2: Čistý
 - DSC 3: Silný
 - DSC 4: Klidný
 - DSC 5: Výrazný

Jednotka podporuje tyto formáty médií:



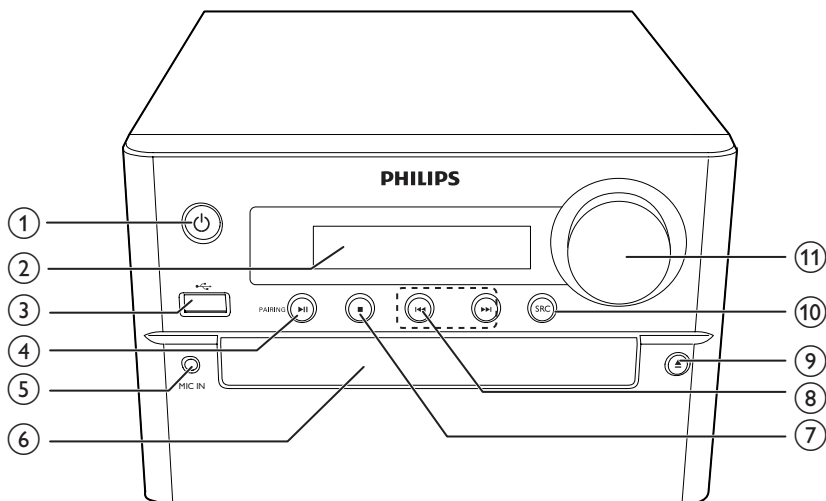
Kód regionu DVD	Země
	Evropa

Obsah balení

Zkontrolujte a ověřte obsah balení:

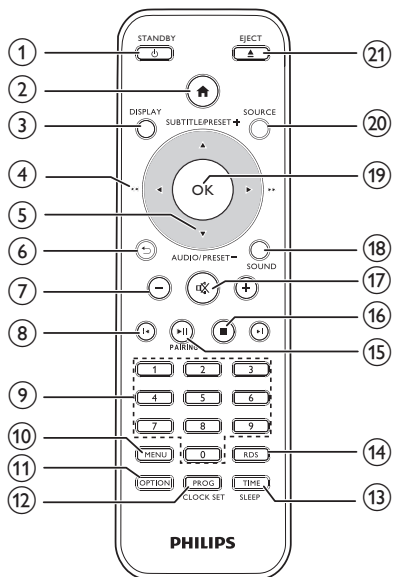
- Hlavní jednotka
- 2 x reproduktory
- 1 x napájecí kabel
- 1 x kabel kompozitního videa (žlutá)
- 1 x anténa FM
- Dálkový ovladač (se dvěma bateriemi AAA)
- Krátká uživatelská příručka
- List s bezpečnostními informacemi a poznámkami

Celkový pohled na hlavní jednotku



- ① **⏻**
- Zapnutí nebo vypnutí jednotky.
 - Přepne přístroj do pohotovostního režimu nebo do pohotovostního režimu Eco.
- ② **Panel displeje**
- Zobrazení aktuálního stavu.
- ③ **←**
- Konektor pro paměťové zařízení USB.
- ④ **▶||/PAIRING**
- Spuštění, pozastavení nebo obnovení přehrávání.
 - Stisknutím a podržením v nabídce zdroje Bluetooth přejdete do párovacího režimu.
- ⑤ **MIC IN**
- Připojení mikrofonu
- ⑥ **Podavač disku**
- ⑦ **■**
- Zastavení přehrávání.
 - Vymazání naprogramované rádiové stanice.
 - Aktivace/deaktivace ukázkového režimu.
- ⑧ **◀◀ / ▶▶**
- Přechod na předcházející nebo následující stopu, titul nebo kapitolu.
 - (Stisknutí a podržení) Rychlý posun vzad/vpřed v rámci skladby/disku/USB.
 - Naladění rádiové stanice.
 - (Stisknutí a podržení) Automatické vyhledávání rádiových stanic.
- ⑨ **▲**
- Otevření/zavření podavače disku.
- ⑩ **SRC**
- Výběr zdroje: DISC, USB, FM, AUX IN, BT.
- ⑪ **VOLUME**
- Nastavení hlasitosti.
 - Upravte čas během nastavování budíku/automatického vypnutí.

Celkový pohled na dálkový ovladač



1 **⏻ /STANDBY**

- Zapnutí nebo vypnutí jednotky.
- Přepne přístroj do pohotovostního režimu nebo do pohotovostního režimu Eco.

2 **🏠**

- Přístup k nabídce systému.

3 **DISPLAY**

- Zobrazení informací o přehrávání.

4 **◀ / ▶ (◀◀ / ▶▶)**

- Procházení nabídkami.
- Vyhledávání v rámci skladby / disku / USB.
- Naladění rádiové stanice.

5 **SUBTITLE/PRESET + (▲) / AUDIO/PRESET - (▼)**

- Procházení nabídkami.
- Přechod na předchozí nebo následující album.

6 **↶**

- Návrat na předchozí zobrazení nabídky.

7 **+/-**

- Nastavení hlasitosti.

8 **◀ / ▶**

- Přeskočení na předchozí nebo následující titul, kapitolu, stopu nebo soubor.

9 **Číselná tlačítka**

- Volba titulu/kapitoly/stopy k přehrávání.
- Výběr čísla předvolby.

10 **MENU**

- Přístup do nabídky DISC/USB/iPod/ iPhone/iPad.

11 **OPTION**

- V režimu přehrávání DISC/USB stisknutím vyberete upřednostňované možnosti přehrávání.

12 **PROG/CLOCK SET**

- Programování rádiových stanic.
- Nastavení hodin.
- Zobrazení informací hodin.

13 **TIME/SLEEP**

- Nastavení budíku.
- Nastavení časovače vypnutí.

14 **RDS**

- U vybraných rádiových stanic FM zobrazí informace RDS (Radio Data System).

15 **▶▶ /PAIRING**

- Spuštění, pozastavení nebo obnovení přehrávání.
- Stisknutím a podržením v nabídce zdroje Bluetooth přejdete do párovacího režimu.

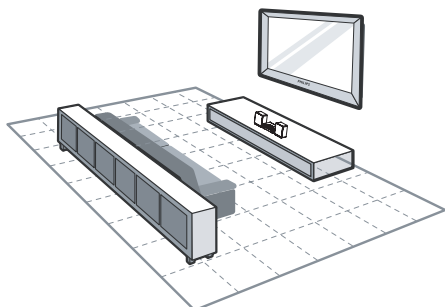
16 **■**

- Zastavení přehrávání.

- ⑰ **静音**
- Úplné ztlumení nebo obnovení zvuku.
- ⑱ **SOUND**
- Obohacení zvukového efektu prostřednictvím funkce DSC (Digital Sound Control).
- ⑲ **OK**
- Potvrzení výběru.
- ⑳ **SOURCE**
- Výběr zdroje: dok, BT (Bluetooth), DISC, USB, FM, AUX.
- ㉑ **EJECT ▲**
- Stisknutím otevřete nebo zavřete podavač disku.

3 Připojení

Umístění zařízení



- 1 Zařízení umístěte poblíž televizoru.
- 2 Levý a pravý reproduktor umístěte do stejné vzdálenosti od televizoru tak, aby s místem poslechu svíraly úhel přibližně 45 stupňů.



Poznámka

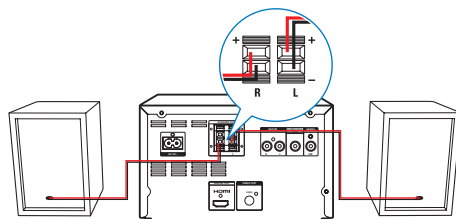
- Přístroj nikdy neumísťujte do blízkosti zařízení, která jsou zdroji záření. Předvedete tak magnetickým interferencím a nežádoucím hlukem.
- Zařízení umístěte na stůl.
- Jednotku nikdy neumísťujte do uzavřené skříňky.
- Zařízení nainstalujte do blízkosti elektrické zásuvky v místě, kde je k zásuvce dobrý přístup.

Připojení reproduktorů



Poznámka

- Pro optimální zvuk použijte pouze dodané reproduktory.
- Připojte pouze reproduktory se stejnou nebo vyšší impedancí než u dodaných reproduktorů. Podrobnosti najdete v části Specifikace v tomto návodu.



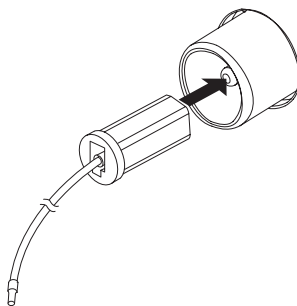
- 1 Podržte kryt zásuvky.
- 2 Zcela zasuňte holou část kabelu.
 - Kabely pravého reproduktoru zasuňte do svorek „R“, kabely levého reproduktoru do svorek „L“.
 - Červené kabely zasuňte do svorky „+“, černé kabely do svorky „-“.
- 3 Uvolněte kryt zásuvky.

Připojení antény FM



Tip

- Pro optimální příjem anténu zcela natáhněte a upravte její polohu.
 - Pro lepší stereofonní příjem FM připojte venkovní anténu FM ke konektoru **FM AERIAL**.
 - Zařízení nepodporuje příjem rádia MW.
-
- Dodanou anténu FM připojte ke konektoru **FM AERIAL** na zadní straně zařízení.

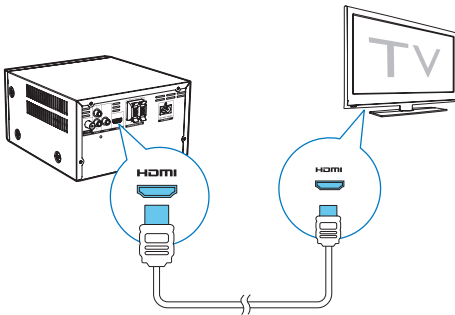


Připojení video/audio kabelů

Zvolte nejlepší připojení videa, které televizor podporuje.

- **Možnost 1:** připojení ke konektoru HDMI (pro televizory odpovídající standardu HDMI, DVI nebo HDCP).
- **Možnost 2:** připojení ke konektoru kompozitního videa (u standardního televizoru).

Možnost 1: připojení ke konektoru rozhraní HDMI

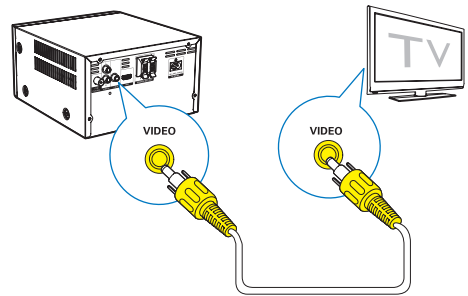


- Připojte kabel HDMI (není součástí dodávky) ke:
 - konektoru **HDMI (DIGITAL OUT)** na jednotce.
 - zásuvce vstupu HDMI na televizoru.

Tip

- Pokud je televizor vybaven pouze konektorem DVI, připojte jej prostřednictvím adaptéru rozhraní HDMI/DVI. Připojte audio kabel pro zvukový výstup.
- Pokud je tato jednotka připojena k televizoru kompatibilnímu s rozlišením 1080p nebo 1080p/24 Hz, společnost Philips doporučuje kabel HDMI kategorie 2 (označuje se také jako kabel vysokorychlostního rozhraní HDMI), který zajistí optimální výstup videa.
- Tento typ připojení poskytuje nejlepší kvalitu obrazu.

Možnost 2: připojení ke konektoru kompozitního videa



- Připojte kabel kompozitního videa ke:
 - konektoru **VIDEO (VIDEO OUT)** na tomto výrobku.
 - konektoru vstupu VIDEO na televizoru.

Tip

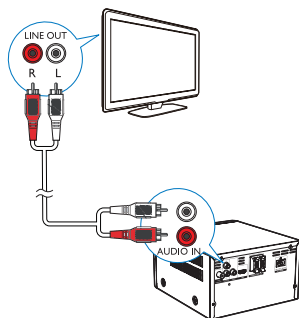
- Vstupní konektor videa na televizoru může být označen A/V IN, VIDEO IN, COMPOSITE nebo BASEBAND.

Připojení externího audiozařízení

Audio z externího audiozařízení lze vést do této jednotky.

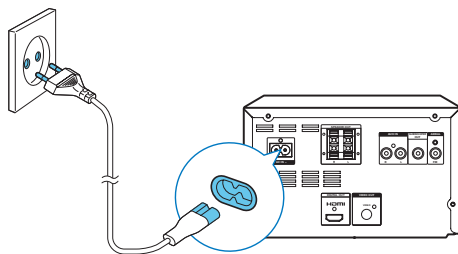
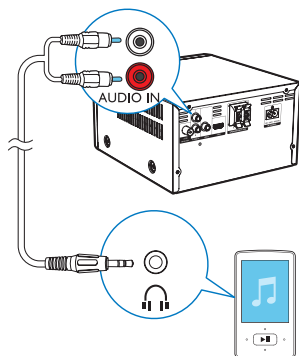
Je-li externí audiozařízení vybaveno zásuvkami analogového výstupu zvuku (např. váš televizor):

- Připojte kabely zvuku (červený/bílý – není součástí balení) k:
 - konektorům **AUDIO-IN(L a R)** na zadní straně jednotky.
 - zásuvce výstupu zvuku na externím audiozařízení.



Je-li externí audiozařízení vybaveno 3,5mm výstupním audiokonektorem:

- připojte audiokabel červený/bílý 3,5mm (není součástí balení):
 - ke konektorům **AUDIO-IN** (L a R) na zadní straně jednotky.
 - konektoru sluchátek externího audiopřehrávače.



- Zapojte napájecí kabel do:
 - konektoru **AC IN ~** na této jednotce.
 - do síťové zásuvky.

Připojení napájení

! Výstraha

- Hrozí nebezpečí poškození výrobku! Ověřte, zda napětí v elektrické síti odpovídá napětí, které je uvedeno na zadní nebo spodní straně jednotky.
- Nebezpečí úrazu elektrickým proudem! Při odpojování napájecího kabelu vytahujte vždy zástrčku ze zdířky. Nikdy netahejte za kabel.
- Před připojením napájecího kabelu zkontrolujte, zda jsou provedena všechna ostatní připojení.

4 Začínáme

! Výstraha

- Použití ovládacích prvků nebo úpravy či provádění postupů, které jsou v rozporu se zde uvedenými informacemi, mohou způsobit riskantní vystavení laseru a nebezpečný provoz.

Vždy dodržujte správné pořadí pokynů uvedených v této kapitole.

Jestliže se obrátíte na společnost Philips, budete požádáni o číslo modelu a sériové číslo vašeho přístroje. Číslo modelu a sériové číslo se nacházejí na zadní straně vašeho přístroje.

Napište si čísla sem:

Model No. (číslo modelu)

Serial No. (sériové číslo)

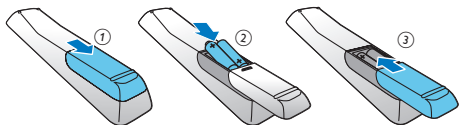
Příprava dálkového ovladače

! Výstraha

- Nebezpečí výbuchu! Baterie chraňte před horkem, slunečním zářením nebo ohněm. Baterie nikdy nevhazujte do ohně.
- Nebezpečí snížení životnosti baterie! Nikdy nepoužívejte různé značky ani typy baterií.
- Hrozí nebezpečí poškození výrobku! Pokud dálkový ovladač nebudete delší dobu používat, baterie vyjměte.

Vložení baterie do dálkového ovladače:

- 1 Otevřete přihrádku na baterie.
- 2 Vložte dodané baterie AAA se správnou polaritou (+/-) podle označení.
- 3 Zavřete přihrádku na baterie.



Nastavení hodin

- 1 V pohotovostním režimu stiskněte a podržte tlačítko **PROG/CLOCK SET** na dálkovém ovladači déle než dvě sekundy.
↳ Zobrazí se formát hodin [24H] nebo [12H].
- 2 Stisknutím tlačítka ▲ / ▼ (nebo **VOL -/VOL +**) vyberte formát hodin [24H] nebo [12H] a stiskněte tlačítko **PROG/CLOCK SET**.
↳ Zobrazí se čísla znázorňující hodiny a začnou blikat.
- 3 Stisknutím tlačítka ▲ / ▼ (nebo **VOL -/VOL +**) nastavte hodinu a stiskněte tlačítko **PROG/CLOCK SET**.
↳ Zobrazí se čísla znázorňující minuty a začnou blikat.
- 4 Opakováním kroku 3 nastavte minuty.

☰ Poznámka

- Nedojde-li během 90 sekund ke stisknutí žádného tlačítka, systém automaticky ukončí režim nastavení hodin.

✱ Tip

- Stisknutím tlačítka **PROG/CLOCK SET** v pohotovostním režimu Eco zobrazíte informace o hodinách.

Aktivace ukázkového režimu

V tomto režimu lze zobrazit přehled všech funkcí.

- Stisknutím a podržením tlačítka ■ na hlavní jednotce v pohotovostním režimu aktivujete ukázkový režim.
↳ Spustí se ukázka všech hlavních dostupných funkcí.

Deaktivace ukázkového režimu:

- Znovu stiskněte tlačítko ■ na hlavní jednotce.

Zapnutí

- Stiskněte tlačítko **⏻**.
 - ↳ Zařízení se přepne na poslední vybraný zdroj.

Přepnutí do pohotovostního režimu.

- Opětovným stisknutím tlačítka **⏻** přepnete jednotku do pohotovostního režimu.
 - ↳ Na panelu displeje jsou vidět hodiny (pokud jsou nastaveny).

Přepnutí do pohotovostního režimu ECO:

- Stiskněte a podržte tlačítko **⏻** po dobu delší než dvě sekundy.
 - ↳ Panel displeje se ztmaví.



Poznámka

- Jednotka se po 15 minutách v pohotovostním režimu přepne do pohotovostního režimu Eco.

Přepínání mezi pohotovostním režimem a pohotovostním režimem ECO:

- Stiskněte a podržte tlačítko **⏻** po dobu delší než dvě sekundy.

Nalezení správného kanálu

- 1 Stisknutím tlačítka **DISC** přepnete do režimu disku.
- 2 Zapněte televizor a jedním z následujících způsobů jej přepnete na správný kanál pro vstup videa.
 - Přejděte na nejnižší kanál televizoru, poté stiskněte tlačítko Channel Down (Kanál dolů), dokud se nezobrazí modrá obrazovka.
 - Na dálkovém ovladači televizoru stiskněte opakovaně tlačítko SOURCE.



Tip

- Kanál pro vstup videa je mezi nejnižšími a nejvyššími kanály a může být označen FRONT, A/V IN, VIDEO apod. Informace o výběru správného vstupu naleznete v uživatelské příručce k televizoru.

Výběr správného systému TV příjmu

Toto nastavení změřte, pokud se video nezobrazuje správně. Toto nastavení by mělo odpovídat nejběžnějšímu nastavení televizorů ve vaší zemi.

- 1 Stiskněte tlačítko **⬆️**.
- 2 Vyberte možnost **[Nastavení]** (Nastavení) -> **[Video]** (Video) -> **[Systém TV]** (Televizní systém).
- 3 Vyberte nastavení a stiskněte tlačítko **OK**.
 - **[PAL]** (PAL) – Pro televizory se systémem barev PAL.
 - **[Multi]** (Více) – U televizorů kompatibilních se systémy PAL i NTSC.
 - **[NTSC]** (NTSC) – Pro televizory se systémem barev NTSC.
- 4 Pokud se chcete vrátit k předchozí nabídce, stiskněte tlačítko **↶**.
- 5 Chcete-li nabídku opustit, stiskněte tlačítko **⬆️**.

Změna jazyka nabídky systému

- 1 Stiskněte tlačítko **⬆️**.
- 2 Vyberte možnost **[Nastavení]** (Nastavení) -> **[Obecné]** (Obecné) -> **[Jazyk OSD]** (Jazyk OSD) a stiskněte tlačítko **OK**.
- 3 Vyberte nastavení a stiskněte tlačítko **OK**.
- 4 Chcete-li nabídku opustit, stiskněte tlačítko **⬆️**.

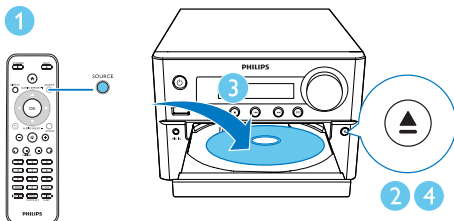
5 Přehrávání

Přehrávání z disku

! Výstraha

- Hrozí nebezpečí poškození výrobku! Nikdy nepřehrávejte disky s doplňky, jako jsou stabilizační diskové kroužky nebo diskové čisticí kartony.
- Do podavače disku nikdy nevkládejte jiné předměty než disky.

- 1 Opakovaným stisknutím tlačítka **SOURCE** vyberte zdroj disk.
- 2 Stisknutím tlačítka **▲** otevřete podavač disku.
- 3 Vložte disk potíštěnou stranou nahoru.
- 4 Stisknutím tlačítka **▲** podavač disku uzavřete.
↳ Přehrávání se automaticky spustí.



Jestliže přehrávání nespustí automaticky:

- Zvolte titul/kapitolu/stopu a stiskněte tlačítko **▶||**.

* Tip

- Přehrávání uzamčeného DVD je možné po zadání 6místného hesla rodičovského zámku (000000).

Použití nabídky disku

Vložte-li disk DVD/(S)VCD, na obrazovce televizoru se může objevit nabídka.

- Ruční otevření nebo ukončení nabídky disku provedete stisknutím tlačítka **MENU**.

Pro disky VCD s funkcí Playback Control (PBC) (pouze verze 2.0)

Funkce PBC umožňuje interaktivní přehrávání disků VCD podle obrazovky s nabídkou.

- Během přehrávání stiskněte tlačítko **MENU**, tím aktivujete/deaktivujete funkci PBC.
↳ Je-li aktivována funkce PBC, je zobrazena obrazovka s nabídkou.
↳ Je-li deaktivována funkce PBC, je obnoveno normální přehrávání.

Výběr jazyka zvuku

- Jazyk zvuku pro disky DVD nebo videosoubory DivX (domácí kino 3.1) vyberete opakovaným stisknutím tlačítka **AUDIO** (**▼**) během přehrávání disku.
↳ Zobrazí se možnosti jazyka. Pokud je vybraný zvukový kanál nedostupný, používá se výchozí kanál zvuku disku.

☰ Poznámka

- U některých disků DVD je možné jazyk změnit pouze z nabídky disku. Stisknutím tlačítka **MENU** získáte přístup do nabídky.

Výběr jazyka titulků

- Jazyk titulků pro disky DVD nebo videosoubory DivX (domácí kino 3.1) vyberete opakovaným stisknutím tlačítka **SUBTITLE** (**▲**).

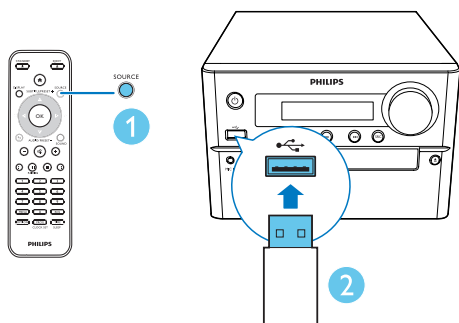
☰ Poznámka

- U některých disků DVD je možné jazyk změnit pouze z nabídky disku. Stisknutím tlačítka **MENU** získáte přístup k nabídce disku.

Přehrávání ze zařízení USB nebo nahraných disků

Přehrávat můžete soubory DivX (domácí kino 3.1)/MP3/WMA/JPEG a soubory obrázků zkopírované na disk CD-R/RW, zapisovatelný disk DVD nebo paměťové zařízení USB.

- 1 Výběr zdroje.
 - Opakovaným stisknutím tlačítka **SOURCE** vyberete zdroj USB nebo Disc.
- 2 Připojte paměťové zařízení USB.
↳ Přehrávání se automaticky spustí.



Chcete-li přehrát určitý soubor:

- 1 Stisknutím tlačítka ■ zastavte přehrávání.
- 2 Pomocí tlačítek ▲ / ▼ vyberte složku a stisknutím tlačítka OK volbu potvrďte.
 - Pokud se chcete vrátit k předchozí nabídce, stiskněte tlačítko ↶.
- 3 Pomocí tlačítek ▲ / ▼ vyberte soubor ze složky.
- 4 Stisknutím tlačítka ►► spustíte přehrávání.

Poznámka

- Je možné přehrávat pouze video DivX (domácí kino 3.1), zapůjčené nebo zakoupené pomocí registračního kódu DivX této jednotky.
- Soubory titulků s následujícími příponami (.srt, .sub, .ssa, .ass) jsou podporovány, ale nezobrazí se v nabídce přechodu k souboru.
- Název souboru titulků musí být také shodný s názvem souboru videa.

Přehrávání prezentace s hudbou na pozadí

Tato jednotka umožňuje přehrávat současně soubory MP3 a fotografie JPEG.

Poznámka

- Soubory MP3 a JPEG musí být uloženy na témtže disku nebo paměťovém zařízení USB.

- 1 Přehrávání souboru MP3.
 - 2 Přejděte do složky nebo alba s fotografiemi a stisknutím tlačítka ►► spustíte přehrávání prezentace.
 - ↳ Přehrávání prezentace pokračuje až do konce složky nebo alba s fotografiemi.
 - ↳ Přehrávání hudby pokračuje až do konce posledního souboru.
- Pokud se chcete vrátit k předchozí nabídce, stiskněte tlačítko ↶.
 - Chcete-li prezentaci zastavit, stiskněte tlačítko ■.

Obnovení přehrávání videa od posledního místa zastavení

Poznámka

- Tato funkce je dostupná pouze pro přehrávání disků CD/DVD/VCD/DivX.

- V režimu zastavení a když disk nebyl vyjmut, stiskněte tlačítko ►►.

Chcete-li úplně zastavit přehrávání:

- V režimu zastavení stiskněte tlačítko ■.

Přehrávání

▲ / ▼	Výběr složky.
◀ / ▶ (◀◀ / ▶▶)	Rychlý posun vzad/vpřed.
◀◀ / ▶▶	Přechod na předcházející nebo následující titul/kapitolu/stopu/soubor.
▶	Pozastavení nebo obnovení přehrávání.
■	Zastavení přehrávání.
+/-	Zvýšení nebo snížení hlasitosti.
🔇 (ztlumení)	Ztlumení nebo obnovení zvuku.
SOUND	Obohacení zvukového efektu prostřednictvím funkce DSC: vyvážený, čistý, silný, klidný a výrazný.
DISPLAY	Zobrazení informací o přehrávání.

Možnosti přehrávání

Stisknutím tlačítka **OPTIONS** během přehrávání videa v režimu DISC vyberte různé možnosti přehrávání.

- **[PBC]** (PBC): zapnutí nebo vypnutí funkce PBC (řízení přehrávání).
- **[Aspect Ratio]** (Poměr stran): výběr formátu zobrazení tak, aby byl přizpůsoben televizní obrazovce.
- **[Angle]** (Úhel): přepínání mezi úhly kamery.

Poznámka

- Některé disky DVD obsahují alternativní scény, jako např. scény nahrané z různých úhlů kamery. U takových disků DVD si můžete vybrat z alternativních scén, které máte k dispozici.

- **[Microphone]** (Mikrofon): zapnutí nebo vypnutí zvukového výstupu mikrofonu.
- **[Karaoke Setup]** (Nastavení funkce karaoke): nastavení různých hlasitostí disku pro karaoke.
- **[Vocal]** (Vokál): výběr různých režimů zvuku funkce karaoke nebo vypnutí původního vokálu.
- **[Zoom]** (Zvětšení): během přehrávání videa můžete pomocí funkce zvětšení nebo zmenšení procházet obraz.
- **[Repeat]** (Opakování): volba možnosti opakování nebo vypnutí funkce opakování.
- **[Goto]** (Přejít na): během přehrávání videa můžete zadat místo pro zahájení přehrávání zadáním požadovaného času nebo čísla.
- **[Slow forward]** (Pomalé přehrávání vpřed) a **[Slow Backward]** (Pomalé přehrávání vzad): během přehrávání videa můžete vybrat pomalé přehrávání vzad nebo vpřed.

Změna zvukového kanálu

Poznámka

- Tato funkce je k dispozici pouze pro videa VCD a DivX (domácí kino 3.1).


- Opakovaným stisknutím tlačítka **AUDIO** (▼) během přehrávání vyberte dostupný zvukový kanál na disku:
 - **[Mono Left]** (Mono levý)
 - **[Mono Right]** (Mono pravý)
 - **[Mix-Mono]** (Mono smíšený)
 - **[Stereo]** (Stereo)

6 Užijte si karaoke

Můžete připojit mikrofon (není součástí balení) a zpívat se zdrojem hudby.

Poznámka

- Abyste předešli zpětné vazbě, nastavte před připojením mikrofonu hlasitost mikrofonu na minimum.

- 1 Vložte disk pro karaoke.
- 2 Připojte mikrofon ke konektoru **MIC IN** na jednotce.
- 3 Stiskněte tlačítko  a vyberte možnost **[Karaoke]** (Karaoke).
- 4 Zapněte zvukový výstup mikrofonu.
- 5 Přehrávejte disk pro karaoke a zpívejte do mikrofonu.

Úprava nastavení funkce karaoke

- **[Microphone]** (Mikrofon): zapnutí nebo vypnutí zvukového výstupu mikrofonu.
- **[Mic Volume]** (Hlasitost mikrofonu): úprava hlasitosti mikrofonu.
- **[Echo Level]** (Úroveň ozvěny): úprava hlasitosti ozvěny.
- **[Karaoke Scoring]** (Funkce hodnocení karaoke): umožňuje vypnout funkci hodnocení karaoke nebo vybrat úroveň obtížnosti. Je-li vybrána úroveň, po skončení každé skladby se zobrazí skóre.
- **[Karaoke Idol]** (Soutěž Idol karaoke): uspořádejte Karaoke soutěž se svými přáteli. Aktivujte tuto funkci, poté postupujte podle pokynů na obrazovce a zahajte soutěž.

1) V nabídce **[Karaoke Scoring]** (Funkce hodnocení karaoke) vyberte úroveň (základní/ středně pokročilá/pokročilá).

2) V nabídce **[Karaoke Idol]** (Soutěž Idol karaoke) zapněte soutěž.

↳ Zobrazí se nabídka pro výběr skladby.

3) Zadejte skladbu (z disku VCD/SVCD) nebo titul či kapitolu (z disku DVD) jako první skladbu. Je možné vybrat až 4 skladby.

4) Poté vyberte možnost **[Start]** (Spustit) a stisknutím tlačítka **OK** spustíte přehrávání vybraných skladeb.

↳ Po skončení všech vybraných skladeb se zobrazí výsledek soutěže.

- **[Key Shift]** (Posun tóniny): umožňuje nastavit tóninu vhodnou pro váš hlas.
- **[Vocal]** (Hlas): výběr různých režimů karaoke nebo vypnutí původního vokálu.

7 Poslech rádia

Naladění rádiové stanice

Tip

- Anténu umístěte co nejdále od televizoru nebo jiných zdrojů vyzářování.
- Pro optimální příjem anténu zcela natáhněte a upravte její polohu.

- 1 Opakovaným stisknutím tlačítka **SOURCE** vyberte zdroj FM.
- 2 Stiskněte a podržte tlačítka ◀/▶ (◀◀/▶▶) po dobu delší než dvě sekundy.
↳ Rádio automaticky naladí stanici se silným příjmem.
- 3 Zopakováním kroku 2 naladíte více stanic.

Naladění slabé stanice:

- Opakovaně stiskněte tlačítka ◀/▶ (◀◀/▶▶), dokud nenajdete optimální příjem.

Automatické programování rádiových stanic

Poznámka

- Naprogramovat lze maximálně 30 předvoleb rádiových stanic (FM).
- V režimu tuneru stisknutím a podržením tlačítka **PROG/CLOCK SET** po dobu více než dvou sekund aktivujete automatické programování.
↳ Zobrazí se hlášení **[AUTO]** (automaticky).
↳ Všechny dostupné stanice se naprogramují podle síly příjmu vlnového pásma a první naprogramovaná stanice začne automaticky hrát.

Ruční programování rádiových stanic

- 1 Naladění rádiové stanice.
- 2 Stiskněte tlačítka **PROG** a poté stisknutím tlačítka ▲/▼ vyberte číslo od 1 do 30.
- 3 Stisknutím tlačítka **PROG** potvrďte volbu.
- 4 Opakováním kroků 2 až 3 naprogramujte další stanice.

Poznámka

- Chcete-li přepsat naprogramovanou stanici, uložte na její místo jinou stanici.

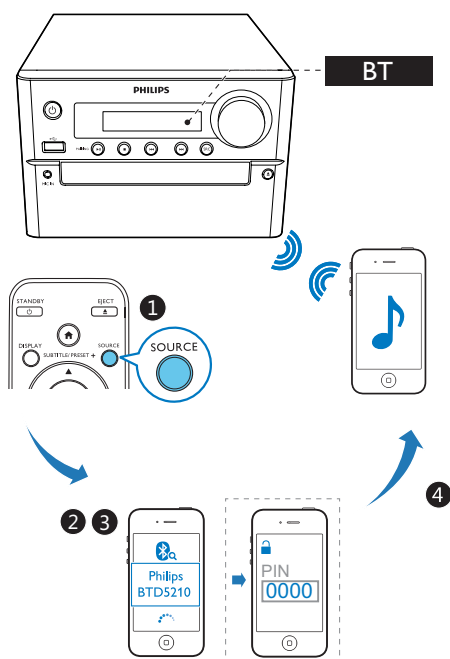
Výběr předvolby rádiové stanice

- V režimu tuneru vyberte stisknutím tlačítka ◀/▶ (nebo přímým stisknutím čísla) předvolbu rádiové stanice.

8 Přehrávání ze zařízení podporujících technologii Bluetooth

Poznámka

- Efektivní provozní rozsah mezi jednotkou a zařízením podporujícím technologii Bluetooth je přibližně 10 metrů.
- Všechny případné překážky mezi systémem a zařízením mohou vést ke snížení provozního rozsahu.
- Není zaručena kompatibilita se všemi zařízeními Bluetooth.



- 1 Opakovaným stisknutím tlačítka **SOURCE** vyberte zdroj **Bluetooth**.
 - ↳ Zobrazení se hlásí [BT] (Bluetooth).
 - ↳ Kontrolka ϕ rychle modře bliká.

- 2 Na zařízení podporujícím Advanced Audio Distribution Profile (A2DP) povolte připojení Bluetooth a vyhledejte zařízení Bluetooth s možností párování (informace naleznete v uživatelské příručce zařízení).
- 3 Na zařízení podporujícím technologii Bluetooth vyberte možnost „**PHILIPS BTDS210**“ a v případě nutnosti zadejte jako párovací heslo „0000“.
 - ↳ Po úspěšném párování a propojení se kontrolka Bluetooth rozsvítí modře a jednotka dvakrát pípne.
- 4 Spusťte hudbu na připojeném zařízení.
 - ↳ Datový proud zvuku směřuje ze zařízení podporujícího Bluetooth do jednotky.
 - Pokud možnost „**Philips BTDS210**“ není možné vyhledat nebo se nedaří provést párování s tímto výrobkem, stiskněte tlačítko **▶||/PAIRING** a na tři sekundy ho podržte, dokud nezabliká kontrolka Bluetooth znamenající přechod do režimu párování.

Tip

- Jednotka si dokáže zapamatovat až 8 dříve připojených zařízení Bluetooth.

Odpojení zařízení podporujícího technologii Bluetooth:

- Deaktivujte funkci Bluetooth na vašem zařízení nebo
- Umístěte zařízení mimo dosah komunikace.

Vymazání historie párování Bluetooth:

- Stiskněte a podržte tlačítko **▶||** na hlavní jednotce na 8 sekund.
 - ↳ Aktuální připojení Bluetooth je odpojeno.
 - ↳ Po úspěšném vymazání jednotka pípne.

9 Další funkce

Nastavení budíku

Tuto jednotku lze použít jako budík. Jako zdroj budíku lze zvolit DISC, FM nebo USB.

Poznámka

- Zkontrolujte správné nastavení hodin.

- 1 V pohotovostním režimu stiskněte a přidržte tlačítko **TIME/SLEEP** déle než dvě sekundy.
↳ Zobrazí se čísla znázorňující hodiny a začnou blikat.
- 2 Opakovaným stisknutím tlačítka ▲ / ▼ (nebo +/-) nastavte hodinu a poté stiskněte tlačítko **TIME/SLEEP**.
↳ Zobrazí se čísla znázorňující minuty a začnou blikat.
- 3 Opakováním kroku 2 nastavte zdroj a upravte hlasitost.

Poznámka

- Nedojde-li během 90 sekund ke stisknutí žádného tlačítka, jednotka automaticky ukončí režim nastavení časovače.

Chcete-li zapnout nebo vypnout budík:

- V pohotovostním režimu opakovaným stisknutím tlačítka **TIME/SLEEP** budík aktivujete nebo deaktivujete.
↳ Pokud je časovač aktivován, zobrazí se symbol ☹.

Tip

- Pokud je vybrán jeden ze zdrojů disk/USB, ale není vložen disk ani připojené zařízení USB, jednotka se automaticky přepne na zdroj tuner.

Nastavení časovače vypnutí

- Chcete-li nastavit časovač vypnutí, když je přístroj zapnutý, opakovaným stisknutím tlačítka **TIME/SLEEP** vyberte nastavený časový úsek (v minutách).
↳ Je-li aktivován časovač vypnutí, je zobrazen symbol „z“.

Deaktivace časovače:

- Když je jednotka zapnutá, opakovaně stiskněte tlačítko **TIME/SLEEP**, dokud se nezobrazí zpráva **[SLP OFF]** (časovač vypnutý).
↳ Je-li časovač vypnutí deaktivován, symbol „z“ zmizí.

Poslech externího zařízení

Prostřednictvím této jednotky a 3,5mm audiokabelu (není součástí balení) můžete také poslouchat externí zařízení.

- 1 Zkontrolujte, zda je externí audiozařízení připojeno k této jednotce.
- 2 Stisknutím tlačítka **AUX** vyberte zdroj **AUX IN**.
- 3 Spustěte přehrávání v externím zařízení (viz uživatelská příručka externího zařízení).

10 Úprava nastavení

- 1 Stiskněte tlačítko **↑**.
- 2 Vyberte stránku **[Setup]** (Nastavení).
- 3 Vyberte nastavení a stiskněte tlačítko **OK**.
 - Pokud se chcete vrátit k předchozí nabídce, stiskněte tlačítko **↶**.
 - Chcete-li nabídku opustit, stiskněte tlačítko **↑**.

Obecné nastavení

Na stránce **[General]** (Obecné nastavení) naleznete následující možnosti:

[Disc Lock] (Zámek disku)

Umožňuje zamknout nebo odemknout disk.

[OSD Language] (Jazyk OSD)

Vyberte preferovaný jazyk pro nabídku na obrazovce.

[Auto Standby] (Automatický pohotovostní režim)

Aktivujte tuto funkci, aby jednotka po 15 minutách nečinnosti automaticky přešla do úsporného pohotovostního režimu Eco.

[DivX(R) VOD Code] (Kód DivX(R) VOD)

Slouží k zobrazení registračního kódu DivX(R).



Poznámka

- Registrační kód DivX zadejte v případě, že si půjčujete nebo kupujete video z webových stránek <http://vod.divx.com/>. Vídea ve formátu DivX zapůjčená nebo zakoupená prostřednictvím služby DivX_VOD (Video On Demand) lze přehrávat pouze na zařízení, pro které byla zaregistrována.

Nastavení videa

Na stránce **[Video]** (Video) naleznete následující možnosti:

[TV system] (TV systém)

Toto nastavení změňte, pokud se video nezobrazuje správně. Toto nastavení by mělo odpovídat nejběžnějšímu nastavení televizorů ve vaší zemi.

- **[PAL]** (PAL) – Pro televizory se systémem barev PAL.
- **[Multi]** (Více) – U televizorů kompatibilních se systémy PAL i NTSC.
- **[NTSC]** (NTSC) – Pro televizory se systémem barev NTSC.

[TV Display] (Displej televizoru)

Formát zobrazení vysílání označuje poměr stran zobrazení podle typu připojeného televizoru.



4:3 Pan Scan (PS)

4:3 Letter Box (LB)

16:9 (Wide Screen)

- **[4:3 Pan Scan]** (Formát 4:3 Pan Scan) – pro televizory s obrazovkou 4:3: zobrazení v celé výšce s ořezanými okraji.
- **[4:3 Letter Box]** (Formát 4:3 Letter Box) – pro televizory s obrazovkou 4:3: širokoúhlé zobrazení s černými pásy v horní a dolní části obrazovky.
- **[16:9]** (Širokoúhlý formát 16:9) – pro širokoúhlé televizory: poměr stran zobrazení 16:9.

[Picture Setting] (Nastavení obrazu)

Vyberte předdefinovanou sadu nastavení barev obrázků.

- **[Standard]** (Standardní) – Původní nastavení barev.
- **[Bright]** (Jasně) – Nastavení sytých barev.
- **[Soft]** (Jemně) – Nastavení jemných barev.
- **[Personal]** (Osobní) – Vlastní nastavení barev. Nastavte úroveň jasu, kontrastu, odstínu a sytosti barvy a poté stiskněte tlačítko **OK**.

[HD JPEG] (HD JPEG)

Vychutnejte si neovlivňované a nekomprimované obrázky JPEG v původním rozlišení, když propojíte tento výrobek a televizor pomocí kabelu HDMI.

- **[On]** (Zapnuto) – Zobrazení obrazu s vysokým rozlišením.
- **[Off]** (Vypnuto) – Zobrazení standardního obrazu.

Nastavení zvuku

Na stránce **[Audio]** (Zvuk) naleznete následující možnosti:

[HDMI Audio] (Zvuk HDMI)

Po připojení tohoto výrobku a televizoru pomocí kabelu HDMI vyberte nastavení zvuku HDMI.

- **[On]** (Zapnuto) – Povolení výstupu zvuku prostřednictvím televizoru a systému reproduktorů. Není-li audioformát na disku podporován, bude smíšen na 2kanálový zvuk (lineární PCM).
- **[Off]** (Vypnuto) – Vypnutí výstupu zvuku z televizoru. Zvuk se přehrává pouze prostřednictvím systému reproduktorů.

[Audio Sync] (Synchronizace zvuku)

Nastavte časovou prodlevu pro výstup zvuku při přehrávání disku.

-
1. Stiskněte tlačítko **OK**.
 2. Stisknutím tlačítka **◀▶** nastavte hlasitost.
 3. Stisknutím tlačítka **OK** potvrďte nastavení a ukončete nabídku.
-

[Sound Mode] (Režim zvuku)

Umožňuje vypnout nebo vybrat upřednostňovaný zvukový režim.

- **[Original]** (Původní)
- **[Movie Mode]** (Režim filmu)
- **[Music Mode]** (Režim hudby)
- **[Gaming]** (Hraní)
- **[News]** (Zprávy)

[Night Mode] (Noční režim)

Změkčuje úroveň hlasitého zvuku a činí úrovně měkkých zvuků hlasitějšími, takže filmy DVD můžete sledovat při nízkých nastaveních hlasitosti, aniž byste rušili ostatní.

- **[On]** (Zapnuto) – vychutnejte si tiché sledování v noci (pouze disky DVD).
- **[Off]** (Vypnuto) – vychutnejte si prostorový zvuk v plném dynamickém rozsahu.

Předvolby

Na stránce **[Preference]** (Předvolby) naleznete následující možnosti:

[Audio] (Zvuk)

Vyberte preferovaný jazyk zvuku pro přehrávání disku.

[Subtitle] (Titulky)

Vyberte preferovaný jazyk titulků pro přehrávání disku.

[Disc Menu] (Nabídka disku)

Vyberte preferovaný jazyk nabídky disku.



Poznámka

- Pokud na disku není k dispozici vámi nastavený jazyk, bude použit výchozí jazyk disku.
- U některých disků je možné jazyk změnit pouze z nabídky disku.

[Parental Control] (Rodičovský zámek)

Omezení přístupu k diskům, jejichž obsah je nevhodný pro děti. Tyto typy disků musí být nahrány s hodnocením.

-
- 1) Stiskněte tlačítko **OK**.
 - 2) Vyberte úroveň hodnocení a poté stiskněte tlačítko **OK**.
 - 3) Pomocí číselných tlačítek zadejte heslo.
-



Poznámka

- Disky DVD, jejichž hodnocení přesahuje nastavenou úroveň funkce **[Parental Control]** (Rodičovský zámek), budou pro přehrávání vyžadovat zadání hesla.
- Hodnocení závisí na zemi. Abyste mohli přehrávat všechny disky, vyberte možnost **[8 Adult]** (8 Dospělí).
- Na některých discích je hodnocení uvedeno, avšak ty nemusí být nahrány s hodnocením. U takových disků tato funkce nefunguje.

[PBC] (PBC)

Interaktivní přehrávání disku VCD podle obrazovky nabídky.

- **[On]** (Zapnuto): zobrazí se nabídka na obrazovce.
- **[Off]** (Vypnuto): obnoví se normální přehrávání.

[Password] (Heslo)

Toto nastavení vám umožňuje změnit heslo rodičovského zámku. Výchozí heslo je 000000.

- 1) Pomocí číselných tlačítek zadejte do pole **[Old Password]** (Staré heslo) hodnotu „000000“ nebo naposledy nastavené heslo.
- 2) Do pole **[New Password]** (Nové heslo) zadejte nové heslo.
- 3) Potvrďte nové heslo v poli **[Confirm PWD]** (Potvrdit heslo).
- 4) Stisknutím tlačítka **OK** nabídku ukončíte.



Poznámka

- Pokud heslo zapomenete, před nastavením nového hesla zadejte „000000“.

[DivX Subtitle] (Titulky DivX)

Vybere znakovou sadu podporující titulky DivX.



Poznámka

- Ujistěte se, že soubor titulků má stejný název jako soubor filmu. Je-li například název souboru filmu „Movie.avi“, je nutné zadat název textového souboru „Movie.sub“ nebo „Movie.srt“.

[Version Info] (Informace o verzi)

Zobrazení verze softwaru zařízení.

[Default] (Výchozí)

Kromě hesla a rodičovského zámku obnoví všechna nastavení na výchozí nastavení od výrobce.

11 Informace o výrobku



Poznámka

- Informace o výrobku jsou předmětem změn bez předchozího upozornění.

Specifikace

Zesilovač

Maximální výstupní výkon	Maximum 70 W
Kmitočtová charakteristika	40 Hz až 20 kHz; +/-3 dB
Odstup signál/šum	≥75 dB
Celkové harmonické zkreslení	<1 %
Vstup Audio In	2 V ±100 mV, RMS 22 kΩ

Reproduktory

Impedance reproduktoru	8 ohmů
Vinutí reproduktoru	4,5" basový reproduktor, 1,25" výškový reproduktor
Citlivost	83 ±3 dB/m/W

Tuner (FM)

Rozsah ladění	87,5 až 108 MHz
Krok ladění	50 KHz
Přednastavené stanice	30
Citlivost	
– Mono, odstup signál/šum 26 dB	≤22 dBf
– Stereo, poměr signál/šum 46 dB	≤48 dBf

Citlivost ladění	≤32 dBf
Celkové harmonické zkreslení	≤3 %
Odstup signál/šum	≥45 dB

Bluetooth

Verze Bluetooth	V2.1+EDR
Frekvenční pásmo	2,4 GHz ~ 2,48 GHz ISM Band
Dosah	10 m (volný prostor)

Disk

Typ laseru	Polovodičový
Průměr disku	12 cm /8 cm
Dekódování videa	MPEG-1 / MPEG-2 / DivX
Video DAC	12 bitů
Systém signálu	PAL / NTSC
Formát videa	4:3 / 16:9
Video S/N	>57 dB
Audio DA převodník	24 bitů / 96 kHz
Celkové harmonické zkreslení	<1 % (1 kHz)
Kmitočtová charakteristika	4 Hz - 20 kHz (44,1 kHz) 4 Hz - 22 kHz (48 kHz) 4 Hz - 24 kHz (96 kHz)
Kmitočtová charakteristika	20 Hz až 20 kHz (44,1 kHz)
Poměr signálu k šumu (posouzení A)	≥ 80 dB
Mikrofon	Vstup 3,5 mm

Obecné informace

Napájení střídavým proudem	100–240 V, 50/60 Hz
Spotřeba elektrické energie při provozu	≤25 W
Spotřeba energie v pohotovostním režimu Eco	≤0,5 W
Rozměry	
– Hlavní jednotka (Š × V × H)	200 × 240 × 121 mm
– Reproduktorová skříň (Š × V × H)	160 × 210 × 235 mm
Hmotnost	
– Hlavní jednotka	1,67 kg
– Reproduktorová skříň	2,16 × 2 kg

Podporované formáty disků

- Digitální video disky (DVD)
- Disky Video CD (VCD)
- Disky Super-Video CD (SVCD)
- Digitální video disky + přepisovatelné (DVD+RW)
- Kompaktní disky (CD)
- Obrazové soubory (Kodak, JPEG) na disku CDR(W)
- Disk DivX(R) na disku CD-R(W):
- DivX 3.11, 4.x a 5.x

Podporované formáty disků MP3-CD:

- ISO 9660
- Max. délka názvu titulu/alba: 12 znaků
- Max. počet titulů a alb: 255
- Max. hloubka adresářů: 8 úrovní
- Max. počet alb: 32
- Max. počet stop MP3: 999
- Podporované vzorkovací frekvence u disků MP3: 32 kHz, 44,1 kHz, 48 kHz
- Podporované přenosové rychlosti u disků MP3 jsou: 32, 64, 96, 128, 192, 256 (kb/s)
- Následující formáty nejsou podporovány:
 - Soubory typu *.VMA, *.AAC, *.DLF, *.M3U,

- *.PLS, *.WAV
- Neanglické názvy alb/titulů
- Disky nahrané ve formátu Joliet
- Soubory MP3 Pro a MP3 s ID3 tagy

Informace o hratelnosti USB

Kompatibilní zařízení USB:

- Paměť Flash USB (USB 2.0 nebo USB 1.1)
- Přehrávače Flash USB (USB 2.0 nebo USB 1.1)
- paměťové karty (je nutná přídatná čtečka karet vhodná pro tuto jednotku)

Podporované formáty:

- USB nebo formát paměťových souborů: FAT12, FAT16, FAT32 (velikost oddílu: 512 bajtů)
- Přenosová rychlost MP3: 32-320 Kb/s a proměnlivá přenosová rychlost
- Hloubka adresářů maximálně do 8 úrovní
- Počet alb/složek: maximálně 99
- Počet skladeb/titulů: maximálně 999
- ID3 tag v2.0 nebo novější
- Názvy souborů v kódování Unicode UTF8 (maximální délka: 32 bajtů)

Nepodporované formáty:

- Prázdna alba: prázdné album je album, které neobsahuje žádné soubory MP3/WMA a nezobrazí se na displeji.
- Nepodporované formáty souborů jsou přeskočeny. Například dokumenty Word (.doc) nebo soubory MP3 s příponou .dlf jsou ignorovány a nepřehrají se.
- Audiosoubory WMA, AAC, WAV a PCM
- Soubory WMA chráněné technologií DRM (.wav, .m4a, .m4p, .mp4, .aac)
- Soubory WMA ve formátu Lossless

12 Řešení problémů



Varování

- Neodstraňujte kryt systému.

Pokud chcete zachovat platnost záruky, neopravujte systém sami. Jestliže dojde k problémům s tímto zařízením, zkontrolujte před kontaktováním servisu následující možnosti. Pokud problém není vyřešen, přejděte na webovou stránku společnosti Philips (www.philips.com/support). V případě kontaktování společnosti Philips mějte zařízení po ruce a připravte si číslo modelu a sériové číslo.

Nefunguje napájení

- Zkontrolujte, zda je napájecí kabel zařízení řádně připojen.
- Ujistěte se, že je v zásuvce proud.
- Funkce pro úsporu energie jednotku automaticky přepne do pohotovostního režimu 15 minut po skončení přehrávání bez nutnosti obsluhy ovládacích prvků.

Žádný nebo špatný zvuk

- Upravte hlasitost.
- Zkontrolujte, zda jsou správně připojeny reproduktory.
- Zkontrolujte, zda jsou uchyceny holé části kabelů.

Dálkové ovládání nefunguje


- Než stisknete kteréhokoli funkční tlačítko, vyberte nejprve správný zdroj namísto na hlavní jednotce dálkovým ovládáním.
- Změňte vzdálenost mezi dálkovým ovládáním a jednotkou.
- Vložte baterii podle polarit (+/-).
- Vyměňte baterii.
- Dálkové ovládání namiřte přímo na senzor na přední straně jednotky.

Nebyl zjištěn žádný disk

- Vložte disk

- Zkontrolujte, zda disk nebyl vložen vzhůru nohama.
- Počkejte, až zmizí kondenzace vlhkosti na čočce.
- Vyměňte nebo vyčistěte disk.
- Použijte uzavřený disk CD nebo disk správného formátu.

Disk se nepřehrává.

- Vložte disk, z něhož lze číst, tak, aby štítkem směřoval nahoru.
- Zkontrolujte typ disku, systém barev a kód oblasti. Zkontrolujte, zda disk není poškrábaný nebo zašpiněný.
- Stisknutím tlačítka  ukončíte nabídku nastavení systému.
- Vypněte heslo rodičovského zámku nebo změňte úroveň hodnocení.
- Uvnitř systému došlo ke kondenzaci vlhkosti. Vyjměte disk a nechte systém zapnutý přibližně jednu hodinu. Odpojte a znovu připojte konektor střídavého proudu a systém znovu zapněte.

Žádný obraz

- Zkontrolujte připojení videa.
- Zapněte televizor a přepněte na správný kanál pro vstup videa.
- Je aktivována funkce Progressive Scan, ale televizor tuto funkci nepodporuje.

Černobílý nebo zkreslený obraz

- Standard systému barev disku se neshoduje se standardem systému barev televizoru (PAL/NTSC).
- Někdy se může objevit mírné zkreslení. Nejedná se o závadu.
- Vyčistěte disk.
- Během nastavování funkce Progressive Scan se může vyskytnout zkreslený obraz.

Nelze změnit poměr stran obrazovky televizoru, ačkoli jste nastavili formát televizního zobrazení.

- Poměr stran na vloženém disku DVD je pevně nastaven.
- U některých systémů TV příjmu nelze poměr stran změnit.

Nelze přehrávat soubory DivX video.

- Zkontrolujte, zda je soubor DivX video úplný.

- Zkontrolujte správnost přípony souboru.
- Kvůli problémům s digitálními právy nelze videa chráněná digitálními právy přehrát prostřednictvím analogového připojení (např. kompozitní, komponentní a scart). Přeneste videoobsah na diskové médium a přehrajte soubory.

Nelze nastavit jazyk titulků nebo zvuku.

- Zvuk nebo titulky nejsou na disku nahrány ve více jazycích.
- Na disku je zakázáno nastavení jazyka nebo titulků.

Některé soubory na zařízení USB nelze zobrazit

- Počet složek nebo souborů na zařízení USB překročil určitý počet. Tento jev není závada.
- Formáty těchto souborů nejsou podporovány.

Zařízení USB není podporováno.

- Zařízení USB není s jednotkou kompatibilní. Zkuste jiné.

Špatný příjem rádia

- Zvětšete vzdálenost mezi jednotkou a televizorem nebo jinými zdroji vyzařování.
- Připojte a úplně vysuňte přibalenou anténu.

Hudbu nelze přehrávat, ani když jednotka úspěšně navázala připojení Bluetooth.

- Zařízení nelze použít k bezdrátovému přehrávání hudby prostřednictvím této jednotky.

Kvalita zvuku je po připojení zařízení podporujícího technologii Bluetooth špatná.

- Příjem prostřednictvím funkce Bluetooth je slabý. Zařízení umístěte blíže k této jednotce nebo mezi nimi odstraňte překážky.

Nelze propojit s touto jednotkou.

- Zařízení nepodporuje profily, jež vyžaduje tato jednotka.
- Zařízení nemá zapnutou funkci Bluetooth. Podívejte se do uživatelské příručky a zjistěte, jak funkci aktivovat.
- Tato jednotka není v režimu párování.

- Tato jednotka je již připojena k jinému zařízení podporujícímu technologii Bluetooth. Odpojte toto zařízení a opakujte pokus.

Spárované mobilní zařízení se neustále připojuje a odpojuje.

- Příjem prostřednictvím funkce Bluetooth je slabý. Zařízení umístěte blíže k této jednotce nebo mezi nimi odstraňte překážky.
- Některé mobilní telefony se mohou neustále připojovat a odpojovat, pokud voláte nebo ukončujete hovory. Není to známkou poruchy této jednotky.
- U některých zařízení může být připojení Bluetooth automaticky deaktivováno funkcí úspory energie. Není to známkou poruchy této jednotky.

Časovač nefunguje

- Nastavte správně hodiny.
- Zapněte časovač.

Nastavení hodin/časovače se vymazalo

- Byla přerušena dodávka energie nebo odpojena síťová šňůra.
- Znovu nastavte hodiny/časovač.

13 Oznámení

Veškeré změny nebo úpravy tohoto zařízení, které nebyly výslovně schváleny společností Gibson Innovations, mohou mít za následek ztrátu autorizace k používání tohoto zařízení.

CE 0890

Prohlášení o shodě

Společnost Gibson Innovations tímto prohlašuje, že tento výrobek vyhovuje zásadním požadavkům a dalším příslušným ustanovením směrnice 1999/5/ES. Prohlášení o shodě naleznete na webových stránkách www.philips.com/support.

Likvidace starého výrobku a baterie



Výrobek je navržen a vyroben z vysoce kvalitního materiálu a součástí, které lze recyklovat a znovu používat.



Symbol na výrobku znamená, že výrobek splňuje evropskou směrnici 2012/19/EU.



Symbol na výrobku znamená, že výrobek obsahuje baterie splňující evropskou směrnici 2013/56/EU, takže nemůže být likvidován společně s běžným domácím odpadem. Zjistěte si informace o místním systému sběru tříděného odpadu elektrických a elektronických výrobků a baterií. Dodržujte místní předpisy

a nikdy nelikvidujte výrobek nebo baterie společně s běžným domácím odpadem. Správnou likvidací starých výrobků a baterií pomůžete předejít negativním dopadům na životní prostředí a lidské zdraví.

Likvidace baterií

Chcete-li odstranit baterie, podívejte se do sekce instalace baterií.

Informace o ochraně životního prostředí

Veškerý zbytečný obalový materiál byl vynechán. Snažili jsme se, aby bylo možné obalový materiál snadno rozdělit na tři materiály: lepenku (krabice), polystyrén (ochranné balení) a polyetylen (sáčky, ochranné fólie z lehčeného plastu).

Systém se skládá z materiálů, které je možné v případě demontáže odbornou firmou recyklovat a opětovně použít. Při likvidaci obalových materiálů, vybitých baterií a starého zařízení se řiďte místními předpisy.



Tento výrobek využívá technologii na ochranu proti kopírování, která je chráněna patenty registrovanými v USA a jinými právy na ochranu duševního vlastnictví společnosti Rovi Corporation. Zpětná analýza a dekompilace jsou zakázány.



Slovní označení a loga Bluetooth® jsou registrované ochranné známky vlastněné společností Bluetooth SIG, Inc. a případné použití těchto označení společností Gibson Innovations Limited je na základě licence. Ostatní ochranné známky a obchodní názvy jsou známkami a názvy příslušných vlastníků.



Vyrobeno s licencí od společnosti Dolby Laboratories.

„Dolby“ a symbol dvojitého D jsou obchodní známky společnosti Dolby Laboratories.



„DVD Video“ je ochranná známka společnosti DVD Format/Logo Licensing Corporation.

DIVX™

DIVX VIDEO: DivX® je formát digitálního videa vyvinutý společností DivX, LLC, pobočkou společnosti Rovi Corporation. Toto zařízení je oficiálně certifikováno (DivX Certified®) jako přehrávač formátu DivX. Na webových stránkách divx.com najdete další informace a softwarové nástroje ke konverzi souborů do formátu DivX.

DIVX VIDEO-ON-DEMAND: Chcete-li přehrávat zakoupené filmy ve formátu DivX VOD (Video-on-Demand), je třeba toto zařízení certifikované pro formát DivX (DivX Certified®) zaregistrovat. Chcete-li získat svůj registrační kód, přejděte v nabídce nastavení zařízení do části týkající se obsahu DivX VOD. Další informace o dokončení registrace naleznete na webových stránkách vod.divx.com. DivX®, DivX Certified® a příslušná loga jsou ochranné známky společnosti Rovi Corporation nebo jejích poboček a jsou použity v souladu s licencí.



HDMI, logo HDMI a High-Definition Multimedia Interface jsou obchodní známky nebo registrované obchodní známky společnosti HDMI licensing LLC v USA a jiných zemích.

Zařízení je opatřeno tímto štítkem:



Poznámka

- Štítek s typovými údaji je umístěn na zadní straně zařízení.



Specifications are subject to change without notice.

2015 © Gibson Innovations Limited. All rights reserved.

This product has been manufactured by, and is sold under the responsibility of Gibson Innovations Ltd., and Gibson Innovations Ltd. is the warrantor in relation to this product. Philips and the Philips Shield Emblem are registered trademarks of Koninklijke Philips N.V. and are used under license from Koninklijke Philips N.V.

BTD5210_12_UM_V1.0

