

# Көмектесу үшін әрдайым осындамын

Өнімді мына жерде тіркеп, оған қолдау алыңыз:

[www.philips.com/support](http://www.philips.com/support)

BTD5210

Сұрағыңыз  
бар ма? Philips  
компаниясына  
хабарласыңыз



## Қолданушының нұсқасы

# PHILIPS



# Мазмұндар кестесі

---

<b>1 Маңызды ақпарат</b>	2
Қауіпсіздік	2

---

<b>2 Шағын жүйе</b>	3
Кіріспе	3
Қораптың құрамы	3
Негізгі құрылғыны шолу	4
Қашықтан басқару құралына шолу	5

---

<b>3 Қосу</b>	7
Құрылғыны орналастыру	7
Динамиктерді қосу	7
FM антеннасын жалғау	7
Бейне/дыбыс кабельдерін жалғау	8
Сыртқы дыбыс құрылғысын қосу	8
Қуатты қосу	9

---

<b>4 Жұмысты бастау</b>	10
Қашықтан басқару құралын дайындау	10
Сағатты орнату	10
Демонстрация режимін іске қосу	11
Қосу	11
Дұрыс көру арнасын іздеу	11
Дұрыс TD жүйесін таңдау	11
Жүйелік мәзірдің тілін өзгерту	12

---

<b>5 Ойнату</b>	13
Дискіден ойнату	13
USB немесе жазылған дискілерден ойнату	14
Фондық музыкасы бар слайд көрсетілімін ойнату	14
Бейнені ойнатуды соңғы тоқтатылған нүктеден жалғастыру	14
Ойнатуды басқару	15
Ойнату опциялары	15
Дыбыс арнасын өзгерту	15

---

<b>6 Караоке пайдалану</b>	16
Караоке параметрлерін реттеу	16

---

<b>7 Радио тыңдау</b>	17
Радио станцияға реттеу	17
Радио станцияларды автоматты түрде бағдарламалау	17
Радио станцияларды қолмен бағдарламалау	17
Алдын ала орнатылған радио станцияны таңдау	17

---

<b>8 Bluetooth қолдайтын құрылғылардан ойнату</b>	18
---	----

---

<b>9 Басқа мүмкіндіктер</b>	19
Оятқыш таймерін орнату	19
Ұйқы таймерін орнату	19
Сыртқы құрылғыны тыңдау	19

---

<b>10 Параметрлерді реттеу</b>	20
Жалпы реттеу	20
Бейнені реттеу	20
Дыбысты реттеу	21
Артықшылықтар	21

---

<b>11 Өнім туралы ақпарат</b>	23
Ерекшеліктер	23
Қолданылатын дискі пішімдері	24
USB құрылғысының ойнатылатыны туралы мәліметтер	24

---

<b>12 Ақаулықтарды жою</b>	26
----------------------------	----

---

<b>13 Ескерту</b>	28
Сәйкестік туралы декларация	28

# 1 Маңызды ақпарат

## Қауіпсіздік

- Желдету үшін өнім айналасында жеткілікті бос орын бар екендігін тексеріңіз.
- Тек өндіруші көрсеткен қосымша құралдарды немесе аксессуарларды қолданыңыз.
- Батареяны пайдалану туралы ЕСКЕРТУ - Батарея ағып, нәтижесінде дене жарақатының, мүліктің бүлінуінің немесе өнімнің зақымдалуын болдырмау үшін:
  - Батареяны өнімде белгіленгендей + және - белгілері бойынша дұрыстап салыңыз.
  - Өнім ұзақ уақыт пайдаланылмаған кезде батареяны шығарып қойыңыз.
  - Батареяны күн сәулесі, от немесе сол сияқты шамадан тыс қызудың әсеріне ұшыратуға болмайды.
- Өнімге сұйықтық тамшыламауы немесе шашырамауы тиіс.
- Өнімнің үстіне қандай да бір қауіп көздерін (мысалы, сұйықтық толтырылған заттар, жағылған шырақтар) қоймаңыз.
- Direct Plug-in адаптерінің ашасы ажырату құрылғысы ретінде пайдаланылатын жерде, ажырату құрылғысы пайдалануға дайын болып қалуы керек.



### Абайлаңыз

- Бұл құрылғының сыртқы корпусын шешуші болмаңыз.
- Бұл құрылғының ешбір бөлігін майлаушы болмаңыз.
- Бұл құрылғыны басқа электр құрылғыларының үстіне қоюшы болмаңыз.
- Бұл құрылғыны күн сәулесі тікелей түсетін жерлерден, ашық жалыннан немесе қызудан алыс ұстаңыз.
- Бұл құрылғыдағы лазер сәулесіне ешқашан қарамаңыз.
- Бұл құрылғыны қуат көзінен ажырату үшін қуат сымына, штепсельге немесе адаптерге әрдайым оңай қол жетуін қамтамасыз етіңіз.

## 2 Шағын жүйе

Сатып алғаныңыз құтты болсын және Philips компаниясына қош келдіңіз! Philips ұсынатын қолдауды толық пайдалану үшін өнімді [www.philips.com/welcome](http://www.philips.com/welcome) торабында тіркеңіз.

### Кіріспе

Осы құрылғымен мына әрекеттерді орындауға болады:

- DVD/VCD/SVCD ішіндегі немесе USB жад құрылғыларындағы бейнені көру;
- дискілерден, Bluetooth арқылы қосылған құрылғылардан, USB сақтау құрылғыларынан немесе басқа сыртқы құрылғылардан аудио тыңдау;
- Караокені микрофонды қосу арқылы пайдалану;
- дискілердегі немесе USB жад құрылғыларындағы суреттерді көру;
- FM радиостанцияларын тыңдау.

Дыбыс шығысын төмендегі дыбыс әсерімен арттыруға болады:

- DSC (сандық дыбысты басқару)
  - DSC 1: теңгерілген
  - DSC 2: таза
  - DSC 3: қуатты
  - DSC 4: жұмсақ
  - DSC 5: ашық

Бұл құрылғы мына құрал пішімдерін қолдайды:



DVD аймақтық коды

Елдер



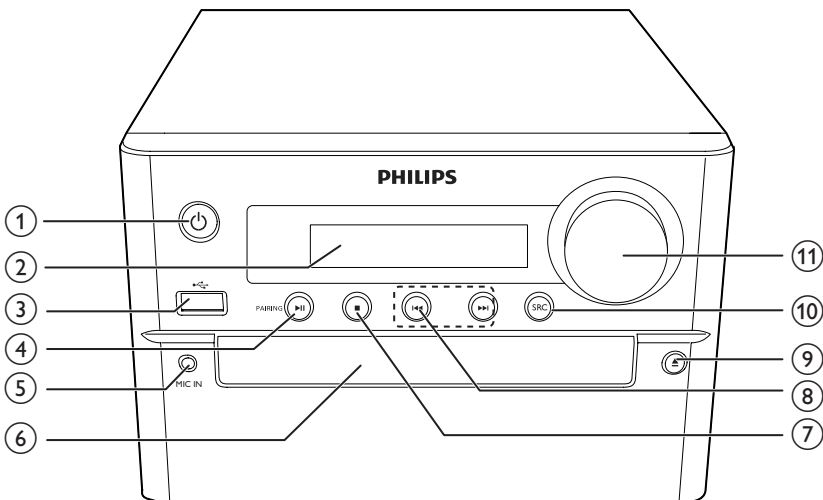
Еуропа

### Қораптың құрамы

Қораптың ішіндегілерді тексеріп, түгендеңіз.

- Негізгі бөлік
- 2 x динамик
- 1 x қуат сымы
- 1 x композиттік бейне кабелі (сары)
- 1 x FM антеннасы
- Қашықтан басқару құралы (екі AAA батареясымен)
- Қысқаша пайдаланушы нұсқаулығы
- Қауіпсіздік және ескерту парағы

## Негізгі құрылғыны шолу



① **⏻**

- Құрылғыны қосу не өшіру.
- Күту режиміне немесе қуат үнемдеу режиміне ауыстыру.

② **Дисплейлі панель**

- Ағымдағы күйін көрсетіңіз.

③ **🔌**

- USB жад құрылғысына арналған ұя.

④ **▶ II /PAIRING**

- Ойнатуды бастау, уақытша тоқтату немесе жалғастыру.
- Bluetooth көзі таңдалған кезде жұптау режиміне кіру үшін басып тұрыңыз.

⑤ **MIC IN**

- Микрофонды қосу.

⑥ **Диск бөлімі**

⑦ **■**

- Ойнатуды тоқтату.
- Бағдарламаланған радиостанцияны өшіру.
- Көрсетілім режимін белсендіру/ өшіру.

⑧ **⏪ / ⏩**

- Алдыңғы/келесі жолға, тақырыпқа немесе тарауға өту.
- (Басып тұру) Жол/диск/USB ішінде артқа/алға тез айналдыру.
- Радиостансаны реттеу.
- Радиостанцияларды автоматты түрде табу үшін басып тұру.

⑨ **▲**

- Диск бөлімін ашу/жабу.

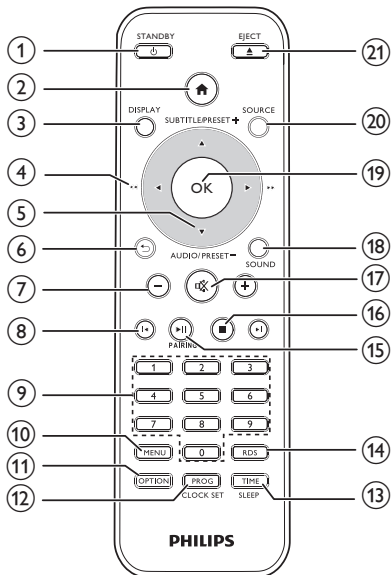
⑩ **SRC**

- Көзді таңдай: DISC, USB, FM, AUX, BT (Bluetooth).

⑪ **VOLUME**

- Дыбыс деңгейін реттеу.
- Оятар/ұйқы таймерін орнату кезінде уақытты белгілеу.

## Қашықтан басқару құралына шолу



### ① **⏻ /STANDBY**

- Құрылғыны қосу не өшіру.
- Күту режиміне немесе қуат үнемдеу режиміне ауыстыру.

### ② **🏠**

- Жүйе мәзіріне кіру.

### ③ **DISPLAY**

- Ойнату туралы мәліметтерді қарау.

### ④ **◀ / ▶ (◀◀ / ▶▶)**

- Мәзірде жылжу.
- Жолда/дискіде/USB құрылғысында іздеу.
- Радиостансаны реттеу.

### ⑤ **SUBTITLE/PRESET + (▲) / AUDIO/PRESET - (▼)**

- Мәзірде жылжу.
- Алдыңғы/келесі альбомға өтініз.
- **SUBTITLE (▲)**: алдын ала орнатылған радио станцияны таңдау.
- **AUDIO (▼)**: субтитр тілін таңдау.
- Уақытты орнату.

### ⑥ **↶**

- Алдыңғы дисплей мәзіріне оралу.

### ⑦ **+/-**

- Дыбыс деңгейін реттеу.

### ⑧ **◀ / ▶**

- Алдыңғы немесе келесі тақырыпқа, тарауға, трекке немесе файлға өту.

### ⑨ **Санды түймелер**

- Ойнату үшін атауды/бөлімді/жолды таңдау.
- Алдын ала орнатылған санды таңдау.

### ⑩ **MENU**

- DISC/USB/iPod/iPhone/iPad мәзірін ашу.

### ⑪ **OPTION**

- ДИСКІ/USB ойнату режимінде таңдаулы ойнату опцияларын таңдау үшін басу.

### ⑫ **PROG/CLOCK SET**

- Радио станцияларды бағдарламалау.
- Сағатты орнату.
- Сағат туралы мәліметтерді қарау.

### ⑬ **TIME/SLEEP**

- Оятар таймерін орнатыңыз.
- Ұйқы таймерін орнатыңыз.

### ⑭ **RDS**

- Таңдалған FM радио станциялары үшін RDS (Радио деректер жүйесі) ақпаратын көрсетіңіз.

### ⑮ **▶▶ /PAIRING**

- Ойнатуды бастау, уақытша тоқтату немесе жалғастыру.
- Bluetooth көзі таңдалған кезде жұптау режиміне кіру үшін басып тұрыңыз.

### ⑯ **■**

- Ойнатуды тоқтату.

### ⑰ **🔊**

- Дыбысты өшіру немесе қалпына келтіру.

⑱ **SOUND**

- DSC (сандық дыбысты басқару) мүмкіндігімен дыбыс әсерін арттыру.

⑲ **OK**

- Таңдауды растау.

⑳ **SOURCE**

- Көзді таңдау: dock, BT (Bluetooth), DISC, USB, FM, AUX.

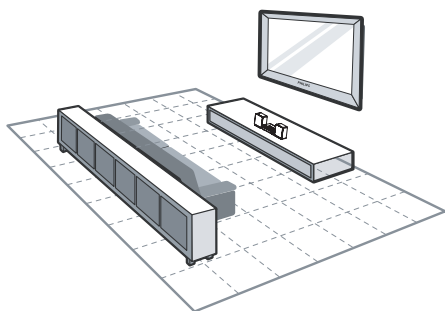
㉑ **EJECT ▲**

- Диск бөлімін ашу немесе жабу үшін басу.



# 3 Қосу

## Құрылғыны орналастыру



- 1 Құрылғыны ТД жанына орналастырыңыз.
- 2 Сол және оң динамиктерді ТД-дан бірдей қашықтықта және тыңдау орнынан шамамен 45 градус бұрышпен орналастырыңыз.

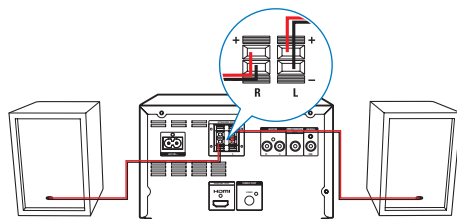
### Ескертпе

- Магниттік кедергілерді немесе қажетсіз шуды болдырмау үшін, осы құрылғыны және динамиктерді ешқашан қандай да бір радиация құрылғыларының жанына тым жақын қоймаңыз.
- Бұл құрылғыны үстелдің үстіне қойыңыз.
- Бұл құрылғыны ешқашан жабық шкаф ішіне қоймаңыз.
- Бұл құрылғыны АТ ашасына оңай жетуге болатын АТ розеткасының жанына қойыңыз.

## Динамиктерді қосу

### Ескертпе

- Оңтайлы дыбыс үшін тек берілген динамиктерді пайдаланыңыз.
- Номиналдык қарсылығы берілген динамиктермен бірдей немесе одан жоғары динамиктерді ғана қосыңыз. Осы нұсқаулықтың «Техникалық сипаттамалар» бөлімін қараңыз.

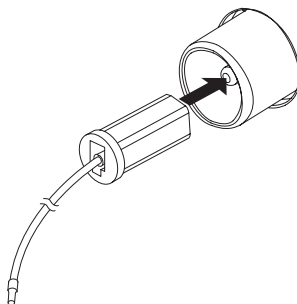


- 1 Ұяшық қақпағын төмен басып тұрыңыз.
- 2 Сымның жалаң бөлігін толығымен салыңыз.
  - Оң динамиктер сымын «R» жағына, ал сол динамиктер сымын «L» жағына салыңыз.
  - Қызыл сымдарды «+», ал қара сымдарды «-» жағына салыңыз.
- 3 Ұяшық қақпағын жіберіңіз.

## FM антеннасын жалғау

### Кеңес

- Оңтайлы қабылдау үшін антеннаны толығымен ұзартыңыз және күйін реттеңіз.
  - Жақсырақ FM стерео қабылдау үшін сыртқы FM антеннасын **FM AERIAL** ұясына жалғаңыз.
  - Құрылғы MW радио қабылдауды қолдамайды.
- 
- Жинақтағы FM антеннасын құрылғы артындағы **FM AERIAL** ұясына жалғаңыз.

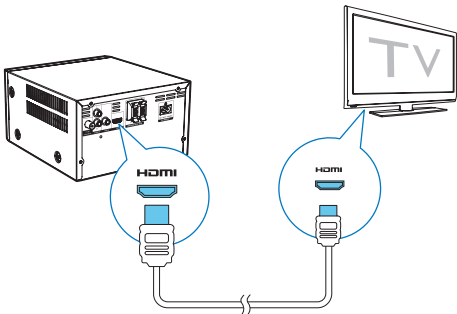


## Бейне/дыбыс кабельдерін жалғау

ТД қолдай алатын ең жақсы бейне қосылымын таңдаңыз.

- **1-опция:** HDMI ұясына жалғау (HDMI, DVI немесе HDCP үйлесімді ТД үшін).
- **2-опция:** композиттік бейне ұясына жалғау (стандартты ТД үшін).

### 1-опция: HDMI ұясына жалғау

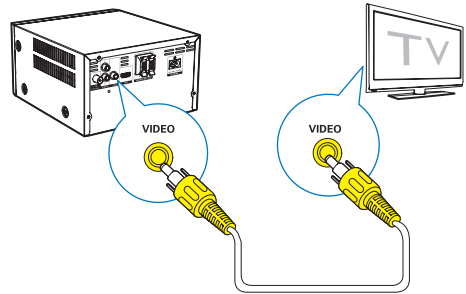


- HDMI кабелін (жинақта берілмеген) мыналарға жалғаңыз:
  - осы құрылғыдағы **HDMI (DIGITAL OUT)** ұясы.
  - теледидардағы HDMI кіріс ұясы.

#### Кеңес

- Теледидарда DVI коннекторы ғана болса, HDMI/DVI адаптері арқылы жалғаңыз. Дыбыс кабелін дыбыс шығысына жалғаңыз.
- Осы құрылғы 1080p немесе 1080p/24Гц үйлесімді теледидарға жалғанса, Philips компаниясы оңтайлы бейне және дыбыс шығысы үшін High Speed HDMI (жоғары жылдамдықты HDMI) кабелі ретінде де белгілі HDMI 2-санатты кабелін ұсынады.
- Осы қосылым түрі ең жақсы сурет сапасын береді.

### 2-опция: композиттік бейне ұясына жалғау



- Композиттік бейне кабелін мынаған жалғаңыз:
  - осы құрылғыдағы **VIDEO (VIDEO OUT)** ұясына және
  - теледидардағы VIDEO кіріс ұясы.

#### Кеңес

- Теледидардағы бейне кіріс ұясы A/V IN, VIDEO IN, COMPOSITE немесе BASEBAND деп белгіленуі мүмкін.

## Сыртқы дыбыс құрылғысын қосу

Дыбысты сыртқы дыбыс құрылғыдан осы құрылғыға бағыттауға болады.

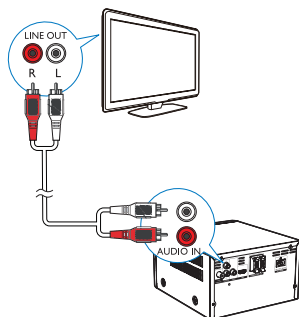
**Егер сыртқы дыбыс құрылғысында аналогты дыбыс шығу ұялары бар болса (сіздің ТД сияқты):**

- Дыбыс кабельдерін (жинаққа кірмейтін қызыл/ақ) келесіге жалғаңыз:
  - құрылғының артқы жағындағы **AUDIO-IN(L және R)** ұялары және
  - сыртқы дыбыс құрылғысындағы дыбыс шығысы ұялары.

## Қуатты қосу

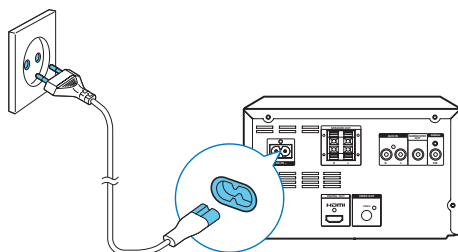
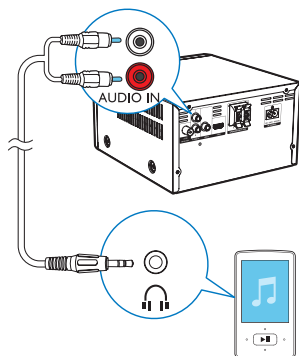
### ! Ескерту

- Өнімді бұзып алу қаупі! Қуат көзінің кернеуі құрылғының артқы жағында немесе астында көрсетілген кернеуге сәйкес екенін тексеріңіз.
- Ток соғу қаупі бар! Айнымалы ток шнурын ажыратқанда, ашаны әрқашан розеткадан суырыңыз. Сымды ешқашан тартпаңыз.
- АТ қуат сымын қосудың алдында барлық басқа қосылымдарды аяқтағаныңызды тексеріңіз.



Егер сыртқы дыбыс құрылғысында 3,5 мм дыбыс шығу ұялары бар болса:

- 3,5 мм қызы/ақ дыбыс кабелін (жинаққа кірмейді) мыналарға жалғаңыз:
  - құрылғының артқы жағындағы **AUDIO-IN(L және R)** ұялары және
  - сыртқы дыбыстық ойнатқыштағы құлақсаппа ұясы.



- АТ қуат сымын мынаған жалғаңыз:
  - осы құрылғыдағы **AC IN ~** ұясына және
  - розеткаға.

## 4 Жұмысты бастау

### Ескерту

- Осы жердегіден басқа басқару элементтерін, реттеулерді пайдалану немесе техникалық қызмет көрсету процедураларын орындау зиянды сәуленің шығуын немесе қауіпсіз жұмысты тудыруы мүмкін.

Әрдайым осы тараудағы нұсқауларды реті бойынша орындаңыз.

Philips компаниясына хабарлассаңыз, сізден осы құрылғының үлгі және сериялық нөмірі сұралады. Модель нөмірі және сериялық нөмір құрылғының артқы жағында орналасқан. Осы жерге нөмірлерді жазыңыз: Үлгі нөмірі \_\_\_\_\_  
Сериялық нөмір \_\_\_\_\_

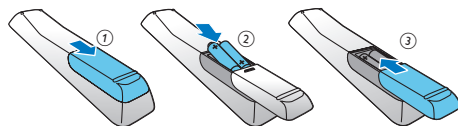
## Қашықтан басқару құралын дайындау

### Ескерту

- Жарылу қаупі бар! Батареяларды қызудан, күн сәулесінен немесе оттан аулақ ұстаныңыз. Батареяларды отқа тастамаңыз.
- Батареяның қызмет мерзімінің азаю қаупі бар! Батареялардың әртүрлі брендтерін немесе түрлерін ешқашан араластырмаңыз.
- Өнімді бұзып алу қаупі! Қашықтан басқару құралы ұзақ уақыт пайдаланылмайтын жағдайда батареяларды алып тастаңыз.

Қашықтан басқару құралының батареясын салу үшін:

- 1 Батарея бөлімін ашыңыз.
- 2 Жинақта берілген AAA батареяларын көрсетілгендей дұрыс қаратып (+/-) салыңыз.
- 3 Батарея бөлімін жабыңыз.



## Сағатты орнату

- 1 Күту режимінде, қашықтан басқару құралындағы **PROG/CLOCK SET** түймесін екі секундтан артық басып тұрыңыз.  
↳ [24H] не [12H] сағат пішімі көрсетіледі.
- 2 [24H] немесе [12H] сағат пішімін таңдау үшін ▲ / ▼ (не VOL -/VOL +) түймесін, одан кейін **PROG/CLOCK SET** түймесін басыңыз.  
↳ Сағат сандары көрсетіліп, жыпылықтай бастайды.
- 3 Сағатты орнату үшін ▲ / ▼ (не VOL -/VOL +) түймесін, одан кейін **PROG/CLOCK SET** түймесін басыңыз.  
↳ Минут сандары көрсетіліп, жыпылықтай бастайды.
- 4 Минутты орнату үшін, 3-қадамды қайталаңыз.

### Ескертпе

- Егер 90 секундтың ішінде ешқандай түйме басылмаса, жүйе сағат орнату режимінен автоматты түрде шығады.

### Кеңес

- Eco power қуат үнемдеу режимінде, сағат ақпаратын көру үшін **PROG/CLOCK SET** түймесін басыңызға болады.

## Демонстрация режимін іске қосу

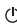
Бұл режимде барлық мүмкіндіктердің жалпы сипаттамасын көре аласыз.

- Күту режимінде демонстрация режимін іске қосу үшін негізгі құрылғыда ■ түймесін басып тұрыңыз.  
↳ Негізгі қол жетімді мүмкіндіктердің демонстрациясы басталады.


### Демонстрация режимін өшіру үшін:

- Негізгі құрылғыдағы ■ түймесін қайтадан басыңыз.


## Қосу

-  түймесін басыңыз.  
↳ Құрылғы соңғы таңдалған көзге ауысады.

## Күту режиміне ауысу

- Құрылғыны күту режиміне ауыстыру үшін  түймесін басыңыз.  
↳ Панельде сағат (орнатылған болса) көрсетіледі.


### ECO күту режиміне ауыстыру үшін:

-  түймесін екі секундтан аса басып тұрыңыз.  
↳ Дисплей панелі күңгірттеледі.

### Ескертпе

- Құрылғы күту режиміндегі 15 минуттан кейін қуат үнемдеу режиміне ауысады.

### Күту режимі мен ECO күту режимі арасында ауысу үшін:

-  түймесін екі секундтан аса басып тұрыңыз.

## Дұрыс көру арнасын іздеу

- 1 Диск режиміне ауысу үшін **DISC** түймесін басыңыз.
- 2 ТД қосыңыз және дұрыс бейне кірісі арнасына келесі жолдардың біреуімен ауысыңыз:
  - Теледидардағы ең төмен арнаға өтіңіз, одан кейін көк экранды көргенше, Channel Down (Бір арна төмен) түймесін басыңыз.
  - ТД-дың қашықтан басқару құралындағы көз түймесін қайталап басыңыз.






### Keңес

- Бейне кірісі арнасы ең төмен және ең жоғары арналар арасында болады және FRONT, A/V IN, VIDEO, т.б. деп аталуы мүмкін. ТД-да дұрыс кірісті таңдау жолы туралы мәліметтерді ТД пайдаланушы нұсқаулығынан қараңыз.



## Дұрыс ТД жүйесін таңдау

Бейне дұрыс көрсетілмесе, осы параметрді өзгерттіңіз. Әдепкі мәні бойынша бұл параметр сіздің елдегі ТД-лар үшін ең жиі қолданылатын параметрге сәйкес болады.

- 1  түймесін басыңыз.
- 2 **[Setup]** (Орнату) -> **[Video]** (Бейне) -> **[TV System]** (ТД жүйесі) тармағын таңдаңыз.
- 3 Параметрді таңдаңыз да, **OK** түймесін басыңыз.
  - **[PAL]** (PAL) — PAL түс жүйесі бар ТД үшін.
  - **[Multi]** (Multi) — PAL және NTSC екеуімен де үйлесімді ТД үшін.
  - **[NTSC]** (NTSC) — NTSC түс жүйесі бар ТД үшін.
- 4 Алдыңғы мәзірге оралу үшін  түймесін басыңыз.
- 5 Мәзірден шығу үшін  түймесін басыңыз.

---

## Жүйелік мәзірдің тілін өзгерту

- 1  түймесін басыңыз.
- 2 **[Setup]** (Орнату) -> **[General]** (Жалпы) -> **[OSD Language]** (OSD тілі) тармағын таңдап, **OK** түймесін басыңыз.
- 3 Параметрді таңдаңыз да, **OK** түймесін басыңыз.
- 4 Мәзірден шығу үшін  түймесін басыңыз.

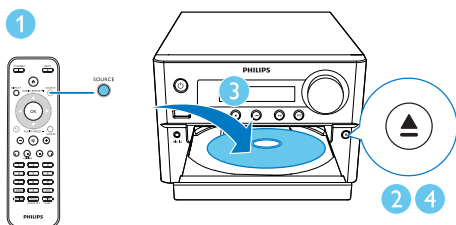
# 5 Ойнату

## Дискіден ойнату

### ! Ескерту

- Өнімді бұзып алу қаупі! Диск тұрақтандырығыш сақиналар немесе дискінің өңдеу парақтары сияқты қосалқы құралдардың көмегімен ешқашан дискілерді ойнатпаңыз.
- Диск бөліміне ешқашан дискілерден басқа ешбір заттарды салмаңыз.

- 1 Диск ресурсын таңдау үшін, **SOURCE** түймесін қайта-қайта басыңыз.
- 2 Диск бөлімін ашу үшін, **▲** түймесін басыңыз.
- 3 Дискіні басылған бетін жоғары қаратып салыңыз.
- 4 Диск бөлімін жабу үшін **▲** түймесін басыңыз.  
↳ Автоматты түрде ойнатыла бастайды.



### Егер ойнату автоматты түрде басталмаса:

- Атауды/бөлімді/жолды таңдап, **▶||** түймесін басыңыз.

### ✱ Кеңес

- Құлыпталған DVD дискісін ойнату үшін 6 сандық ата-аналық бақылау құпия сөзін енгізіңіз (000000).

## Диск мәзірін пайдалану

DVD/(S)VCD дискісін салғанда, TД экранында мәзір көрінуі мүмкін.

- Диск мәзірін қолмен ашу немесе шығу үшін, **MENU** түймесін басыңыз.

### Ойнатуды басқару (PBC) мүмкіндігі бар VCD үшін (2.0 нұсқасы ғана):

Ойнатуды басқару (PBC) мүмкіндігі бар VCD дискісін мәзір экранына сәйкес интерактивті түрде ойнатуға болады.

- Ойнату кезінде PBC (ойнатуды бақылау) мүмкіндігін қосу/ажырату үшін, **MENU** түймесін басыңыз.  
↳ Ойнатуды басқару (PBC) мүмкіндігі қосылу кезінде, мәзір экраны көрсетіледі.  
↳ PBC (ойнатуды бақылау) мүмкіндігі ажыратылып тұрғанда қалыпты ойнату жалғасады.

## Дыбыс тілін таңдау

- Дискіні ойнату кезінде DVD немесе DivX (Үй кинотеатры 3.1) бейнесінің дыбыс тілін таңдау үшін **AUDIO (▼)** түймесін бірнеше рет басыңыз.  
↳ Тіл опциялары көрсетіледі. Таңдалған дыбыс арналары қол жетімді емес болса, әдепкі дискінің дыбыс арнасы пайдаланылады.

### ☰ Ескертпе

- Кейбір DVD дискілері үшін тілді тек диск мәзірінен өзгертуге болады. Мәзірді ашу үшін **MENU** түймесін басыңыз.

## Субтитрдің тілін таңдау

- Ойнату кезінде DVD немесе DivX (Үй кинотеатры 3.1) бейнесінің субтитр тілін таңдау үшін, **SUBTITLE (▲)** түймесін қайта-қайта басыңыз.



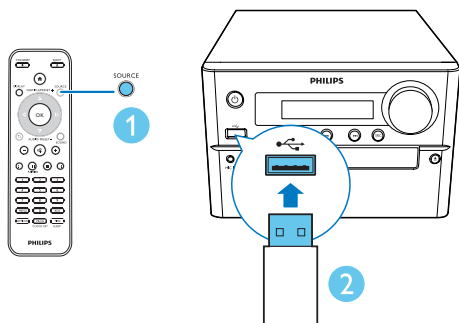
## Ескертпе

- Кейбір DVD дискілері үшін тілді тек диск мәзірінен өзгертуге болады. Дискі мәзірін ашу үшін, **MENU** түймесін басыңыз.

## USB немесе жазылған дискілерден ойнату

CD-R/RW, жазылатын DVD немесе USB жад құрылғысына көшірілген DivX (Үй кинотеатры 3.1)/MP3/JPEG сурет файлдарын ойнатуға болады.

- 1 Көзді таңдаңыз.
  - USB көзін не диск көзін таңдау үшін **SOURCE** түймесін бірнеше рет басыңыз.
- 2 USB жад құрылғысын салыңыз.
  - ↳ Автоматты түрде ойнатыла бастайды.



### Көрсетілген файлды ойнату:

- 1 Ойнатуды тоқтату үшін, **■** түймесін басыңыз.
- 2 Қалтаны таңдау үшін, **▲ / ▼** түймесін басыңыз, одан кейін растау үшін, **OK** түймесін басыңыз.
  - Алдыңғы мәзірге оралу үшін **↶** түймесін басыңыз.
- 3 Қалтадан файлды таңдау үшін, **▲ / ▼** түймесін басыңыз.
- 4 Ойнатуды бастау үшін **▶||** түймесін басыңыз.



## Ескертпе

- Тек осы құрылғының DivX тіркеу коды арқылы жалға алынған немесе сатып алынған DivX (Үй кинотеатры 3.1) бейнелерін ойната аласыз.
- Келесі файл атауының кеңейтімдері (.srt, .smi, .sub, .ssa, .ass) бар субтитр файлдарына қолдау көрсетіледі, бірақ олар файлдарды шарлау мәзірінде көрсетілмейді.
- Субтитр файлының атауы бейне файлының атауымен бірдей болуы керек.

## Фондық музыкасы бар слайд көрсетілімін ойнату

Бұл құрылғы бір уақытта MP3 файлдарын және JPEG фотосуреттерін ойната алады.



## Ескертпе

- MP3 және JPEG файлдары бірдей дискіде немесе USB жад құрылғысында сақталған болуы керек.

- 1 MP3 файлын ойнату.
- 2 Фотосурет қалтасына/альбомына өтіп, слайд көрсетілімін бастау үшін, **▶||** түймесін басыңыз.
  - ↳ Слайд көрсетілімі басталады және фотосуреттер қалтасының немесе альбомының соңына дейін жалғасады.
  - ↳ Музыканы ойнату соңғы файл аяқталғанша жалғасады.
- Алдыңғы мәзірге оралу үшін **↶** түймесін басыңыз.
- Слайд көрсетілімін тоқтату үшін **■** түймесін басыңыз.

## Бейнені ойнатуды соңғы тоқтатылған нүктеден жалғастыру



## Ескертпе

- Бұл мүмкіндік тек CD/DVD/VCD/DivX ойнату үшін қол жетімді.
- Ойнату режимінде және диск алынбаған болса, **▶||** түймесін басыңыз.



## Ойнатуды толығымен тоқтату:

- Тоқтату режимінде ■ түймесін басыңыз.

## Ойнатуды басқару

▲ / ▼	Қалтаны таңдау.
◀ / ▶ (◀◀ / ▶▶)	Жылдам артқа/алға.
◀ / ▶	Алдыңғы немесе келесі атауға/бөлімге/жолға/файлға ауысу.
▶	Ойнатуды уақытша тоқтату немесе жалғастыру.
■	Ойнатуды тоқтату.
+/-	Дыбыс деңгейін жоғарылату немесе төмендету.
🔊 (дыбыссыз)	Дыбысты өшіру немесе қалпына келтіру.
SOUND	Дыбыстық әсерді дыбысты басқару әсері мүмкіндігімен арттыру: теңгерілген, таза, қуатты, жұмсақ және ашық.
DISPLAY	Ойнату туралы мәліметтерді қарау.

## Ойнату опциялары

DISC режимінде бейнені ойнату барысында басқа ойнату опцияларын таңдау үшін **OPTIONS** түймесін басыңыз.

- **[PBC]** (Ойнатуды бақылау мүмкіндігі): ойнатуды бақылау мүмкіндігін қосу/өшіру.
- **[Aspect Ratio]** (Кадр пішімі): теледидар экранына сай суретті көрсету пішімін таңдау.
- **[Angle]** (Ракурс): камера ракурстары арасында ауысу.

## Ескертпе

- Кейбір DVD дискілерінде түрлі камера ракурстарынан жазылған сценарийлер секілді баламалы сценарийлер бар. Мұндай DVD дискілері үшін қолжетімді баламалы сценарийлерден таңдауға болады.

- **[Microphone]** (Микрофон): микрофонның дыбыс шығысын қосу немесе өшіру.
- **[Karaoke Setup]** (Караоке параметрлері): караоке дискісінің түрлі дыбыс деңгейлерін орнату.
- **[Vocal]** (Вокал): түрлі Караоке дыбыс режимдерін таңдау немесе бастапқы вокалды өшіру.
- **[Zoom]** (Масштабтау): бейнені ойнату кезінде, сурет бойынша жылжу үшін ұлғайту/кішірейту.
- **[Repeat]** (Қайталау): қайталап ойнату опциясын таңдау немесе қайталау мүмкіндігін өшіру.
- **[Goto]** (Өту): бейнені ойнату кезінде қажетті уақыт немесе санды енгізу арқылы ойнатуды бастау орнын көрсету.
- **[Slow forward]** (Баяу алға айналдыру) және **[Slow Backward]** (Баяу артқа айналдыру): бейнені ойнату кезінде, баяу алға/артқа айналдыру жылдамдығын таңдаңыз.

## Дыбыс арнасын өзгерту

### Ескертпе

- Бұл мүмкіндік VCD және DivX (Үй кинотеатры 3.1) бейнелері үшін ғана қолжетімді.

- Ойнату кезінде, дискіде бар дыбыс арнасын таңдау үшін **AUDIO** (▼) түймесін қайталап басыңыз:
  - **[Mono Left]** (моно сол жақ)
  - **[Mono Right]** (моно оң жақ)
  - **[Mix-Mono]** (аралас моно)
  - **[Stereo]** (стерео)

## 6 Караоке пайдалану

Музыка көзімен ән айту үшін, микрофонды (жинаққа кірмейді) қосуға болады.



### Ескертпе

- Микрофонды қосудан бұрын гүлді болдырмау үшін, микрофон дыбыс деңгейін ең төменгі деңгейге орнатыңыз.

- 1 Караоке дискісін салыңыз.
- 2 Микрофонды осы құрылғыдағы **MIC IN** розеткасына қосыңыз.
- 3 түймесін басып, **[Karaoke]** (Караоке) опциясын таңдаңыз.
- 4 Микрофон дыбыс шығысын іске қосыңыз.
- 5 Караоке дискісін ойнатыңыз да, микрофон арқылы ән айтыңыз.

- 
- 1) **[Karaoke Scoring]** (Караоке ұпай) опциясында деңгейді (бастапқы/орта/жоғары) таңдаңыз.
  - 2) **[Karaoke Idol]** (Караоке жұлдызы) опциясында сайысты іске қосыңыз.  
↳ Әнді таңдау мәзірі көрсетіледі.
  - 3) Жолды (VCD/SVCD) немесе атауды/бөлімді (DVD) бірінші ән ретінде енгізу. 4 әнге дейін таңдауға болады.
  - 4) Одан кейін, **[Start]** (Бастау) пәрменін таңдап, таңдалған әндерді ойнатуды бастау үшін **OK** түймесін басыңыз.  
↳ Барлық таңдалған әндер аяқталған соң жарыс нәтижесі көрсетіледі.
- 

- **[Key Shift]** (Key Shift): дауысыңызға сәйкес келетін дауыс жоғарылығын реттеу.
- **[Vocal]** (Вокал): түрлі Караоке дыбыс режимдерін таңдау немесе бастапқы вокалды өшіру.

## Караоке параметрлерін реттеу

- **[Microphone]** (Микрофон): микрофонның дыбыс шығысын қосу немесе өшіру.
- **[Mic Volume]** (Микрофон дыбысы): микрофон дыбыс деңгейін реттеу.
- **[Echo Level]** (Жаңғырық деңгейі): жаңғырық деңгейін реттеу.
- **[Karaoke Scoring]** (Караоке ұпай): Караоке ұпай жинау мүмкіндігін өшіру немесе ән айтуыңызды бағалау үшін қиындық деңгейін таңдау. Егер деңгей таңдалса, ұпай әрбір ән аяқталған соң көрсетіледі.
- **[Karaoke Idol]** (Караоке жұлдызы): Достарыңызбен Караоке сайысын өткізіңіз. Сайысты бастау үшін осы мүмкіндікті іске қосып, экрандағы нұсқауларды орындаңыз.

# 7 Радио тыңдау

## Радио станцияға реттеу



### Кеңес

- Антеннаны теледидардан немесе басқа радиация көздерінен мүмкіндігінше алыс қойыңыз.
- Оңтайлы қабылдау үшін антеннаны толығымен ұзартыңыз және күйін реттеңіз.

- 1 FM көзін таңдау үшін **SOURCE** түймесін қайта-қайта басыңыз.
- 2 ◀/▶ (◀◀/▶▶) түймесін екі секундтан артық басып тұрыңыз.  
↳ Радио күшті қабылдау сигналы бар станцияға автоматты түрде реттеледі.
- 3 Көбірек станцияларды реттеу үшін 2-қадамды қайталаңыз.

### Әлсіз станцияны реттеу үшін:

- Оңтайлы қабылдау табылғанға дейін ◀/▶ (◀◀/▶▶) түймесін қайталап басыңыз.

## Радио станцияларды автоматты түрде бағдарламалау



### Ескертпе

- Ең көбі 30 сақтаулы радио стансаны бағдарламаға енгізуге болады.
- Тюнер режимінде, автоматты бағдарламалау режимін іске қосу үшін, **PROG/CLOCK SET** түймесін екі секундтан артық басып тұрыңыз.  
↳ [AUTO] (авто) көрсетіледі.  
↳ Барлық қолжетімді станциялар толқын диапазонын қабылдау күшінің реті бойынша бағдарламаланады және бірінші бағдарламаланған радиостанция автоматты түрде қосылады.

## Радио станцияларды қолмен бағдарламалау

- 1 Радиостансаны реттеу.
- 2 **PROG** түймесін басып, 1-30 санын таңдау үшін, ▲ / ▼ түймесін басыңыз.
- 3 Растау үшін **PROG** түймесін басыңыз.
- 4 Бірнеше станцияларды бағдарламаға енгізу үшін, 2-3 қадамдарды қайталаңыз.



### Ескертпе

- Бағдарламаланған станцияны қайта жазу үшін, оның орнына басқа станцияны сақтаңыз.

## Алдын ала орнатылған радио станцияны таңдау

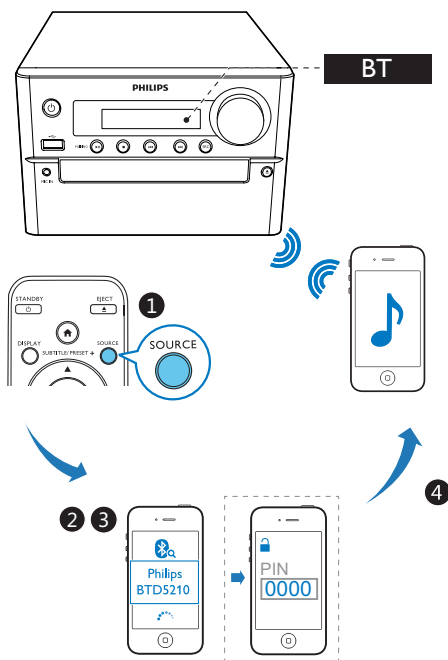
- Тюнер режимінде, алдын ала орнатылған радиостанцияны таңдау үшін, ◀◀/▶▶ түймесін басыңыз (немесе санды тікелей басыңыз).

# 8 Bluetooth қолдайтын құрылғылардан ойнату



## Ескертпе

- Құрылғы мен Bluetooth қолдайтын құрылғы арасындағы тиімді жұмыс ауқымы шамамен 10 метр (30 фут) болады.
- Жүйе мен құрылғы арасындағы қандай да бір кедергі жұмыс ауқымын төмендетуі мүмкін.
- Барлық Bluetooth құрылғыларымен үйлесімділікке кепілдік берілмейді.



## 1 Bluetooth көзін таңдау үшін SOURCE түймесін қайта-қайта басыңыз.

↳ [BT] (Bluetooth) көрсетіледі.

↳ көрсеткіші көк түсте жыпылықтайды.

2 Кеңейтілген дыбысты тарату профилін (A2DP) қолдайтын құрылғыда Bluetooth функциясын қосыңыз және жұптастыруға болатын Bluetooth құрылғыларын іздеңіз (құрылғының пайдаланушы нұсқаулығын қараңыз).

3 Bluetooth қолдайтын құрылғыда «Philips BTDS210» құрылғысын таңдаңыз және қажетінше жұптау құпия сөзі ретінде «0000» мәнін енгізіңіз.

↳ Сәтті жұптастырудан және қосудан кейін Bluetooth көрсеткіші тұрақты көк түске ауысып, құрылғы екі рет сигнал шығарады.

4 Қосылған құрылғыдағы дыбысты ойнату.

↳ Дыбыс ағыны Bluetooth қолдайтын құрылғыдан осы құрылғыға жіберіледі.

- Егер «Philips BTDS210» құрылғысын іздеу сәтсіз болса немесе осы өніммен жұптау мүмкін емес болса, жұптау режимін қосу үшін ►||/PAIRING түймесін үш секунд Bluetooth көрсеткіші көк түсте жылдам жыпылықтағанша басып тұрыңыз.



## Keңес

- Құрылғы 8-ге дейін алдында қосылған Bluetooth құрылғыларын есте сақтай алады.

Bluetooth қолдайтын құрылғыны ажырату үшін:

- Құрылғыда Bluetooth функциясын өшіріңіз немесе
- құрылғыны байланыс ауқымынан тыс жылжытыңыз.

Bluetooth жұптастыру журналын тазалау үшін:

- Негізгі құрылғыда ►|| түймесін 8 секунд бойы басып тұрыңыз.

↳ Ағымдағы Bluetooth қосылымы ажыратылады.

↳ Сәтті тазалаудан кейін құрылғы дыбыстық сигнал шығарады.

# 9 Басқа мүмкіндіктер

## Кеңес

- Диск/USB көзі таңдалса, бірақ ешқандай диск салынбаса немесе USB қосылмаса, құрылғы тюнер көзіне автоматты түрде ауысады.

## Оятқыш таймерін орнату

Бұл құрылғыны оятар етіп пайдалануға болады. Дабыл көзі ретінде DISC, TUNER, DAB немесе USB тармағын таңдауға болады.

### Ескертпе


- Сағаттың дұрыс орнатылғанын тексеріңіз.

- 1 Күту режимінде **TIME/SLEEP** түймесін екі секундтан артық басып тұрыңыз.  
↳ Сағат сандары көрсетіліп, жыпылықтай бастайды.
- 2 Сағатты орнату үшін ▲ / ▼ (не +/-) түймесін қайта-қайта басыңыз, одан кейін **TIME/SLEEP** түймесін басыңыз.  
↳ Минут сандары көрсетіліп, жыпылықтай бастайды.
- 3 Көзді таңдау үшін 2-қадамды қайталаңыз және дыбыс деңгейін реттеңіз.

### Ескертпе

- Егер 90 секундтың ішінде ешқандай түйме басылмаса, құрылғы таймер орнату режимінен автоматты түрде шығады.

## Оятар таймерін іске қосу немесе өшіру үшін:

- Күту режимінде оятқышты іске қосу немесе өшіру үшін, **TIME/SLEEP** түймесін қайталап басыңыз.  
↳ Егер таймер іске қосылса,  шығады

## Ұйқы таймерін орнату

- Блок қосулы кезде ұйқы таймерін орнату үшін орнатылған уақыт кезеңін (минутпен) таңдау үшін **TIME/SLEEP** түймесін қайталап басыңыз.  
↳ Ұйқы таймері іске қосылған кезде „z<sup>z</sup>” белгішесі көрсетіледі.

## Ұйқы таймерін өшіру үшін:

- Құрылғы қосулы кезінде, экранда [SLP OFF] (ұйқы режимі) көрсетілгенше **TIME/SLEEP** түймесін қайта-қайта басыңыз.  
↳ Ұйқы таймері өшірілгенде, „z<sup>z</sup>” өшіп қалады.

## Сыртқы құрылғыны тыңдау

Сыртқы құрылғыны 3,5 мм дыбыс кабелімен (жинаққа кірмейді) осы құрылғы арқылы тыңдауға болады.

- 1 Осы құрылғыға сыртқы дыбыстық құрылғы жалғанғанын тексеріңіз.
- 2 **AUX IN** көзін таңдау үшін **AUX** түймесін қайта-қайта басыңыз.
- 3 Сыртқы құрылғыдағы музыканы ойнату (сыртқы құрылғының пайдаланушы нұсқаулығын қараңыз).

# 10 Параметрлерді реттеу

- 1 **▲** түймесін басыңыз.
- 2 **[Setup]** (Орнату) бетін таңдаңыз.
- 3 Параметрді таңдаңыз да, **OK** түймесін басыңыз.
  - Алдыңғы мәзірге оралу үшін **↶** түймесін басыңыз.
  - Мәзірден шығу үшін **▲** түймесін басыңыз.

## Жалпы реттеу

**[General]** (Жалпы параметрлерді орнату) бетінде келесі опцияларды орнатуға болады:

**[Disc Lock]** (Дискіні құлыптау)

Дискіні құлыптау немесе ашу.

**[OSD Language]** (Экрандық мәзір тілі)

Экрандық дисплей үшін таңдаулы тілді таңдаңыз.

**[Auto Standby]** (Авто күту режимі)

15 минут әрекетсіздіктен кейін автоматты түрде Eco-power күту режиміне ауысу үшін осы мүмкіндікті іске қосыңыз.

**[DivX(R) VOD Code]** (DivX(R) Талап

бойынша бейне ойнату коды)

DivX(R) тіркеу кодын көрсету.

### Ескертпе

- Осы DivX тіркеу кодын [www.divx.com/vod](http://www.divx.com/vod) бетінен бейнені жалға алғанда немесе сатып алғанда енгізіңіз. DivX®VOD (Талап бойынша бейне ойнату) қызметі арқылы жалға алынған немесе сатып алынған DivX бейнелерін тек тіркелген құрылғыда ойнатуға болады.

## Бейнені реттеу

**[Video]** (Бейне параметрлерін орнату)

бетінде келесі опцияларды орнатуға болады:

**[TV system]** (Теледидар жүйесі)

Бейне дұрыс көрсетілмесе, осы параметрді өзгертіңіз. Әдепкі мәні бойынша бұл параметр сіздің елдегі ТД-лар үшін ең жиі қолданылатын параметрге сәйкес болады.

- **[PAL]** (PAL) — PAL түс жүйесі бар теледидар үшін.
- **[Multi]** (Multi) — PAL және NTSC жүйелерімен үйлесімді теледидар үшін.
- **[NTSC]** (NTSC) — NTSC түс жүйесі бар теледидар үшін.

**[TV Display]** (Теледидар дисплейі)

ТД пішімі жалғанған ТД түріне сай дисплейдің кадр пішімін анықтайды.



4:3 Pan Scan (PS)



4:3 Letter Box (LB)



16:9 (Wide Screen)

- **[4:3 Pan Scan]**(4:3 Pan Scan) – Пішімі 4:3 экранды теледидар үшін: дисплейдің толық биіктігінде шеттерін қиып көрсету.
- **[4:3 Letter Box]** (4:3 Letter Box) – Пішімі 4:3 экранды теледидар үшін: экранның жоғарғы және төменгі жағында қара жолақтары бар кең экранды дисплей.
- **[16:9]** (16:9 Кең экранды): кең экранды ТД үшін көрсету пішімі 16:9.

**[Picture Setting]** (Сурет параметрлері)

Сурет түсі параметрлерінің алдын ала анықталған жиынын таңдаңыз.

- **[Standard]** (Стандартты) – Бастапқы түс параметрі.
- **[Bright]** (Ашық) – Жарқын түс параметрі.
- **[Soft]** (Жұмсақ) - Жұмсақ түс параметрі.
- **[Personal]** (Жеке) – түс параметрін жеке талғамға сай бейімдейді. Жарықтық, контраст, реңк және түс қанықтығы деңгейін орнатыңыз да, **OK** түймесін басыңыз.

## [HD JPEG] (HD JPEG)

Бұл өнім мен теледидарды HDMI кабелі арқылы қосып, өзгермеген әрі сығылмаған JPEG суреттерін бастапқы шешімінде көріңіз.

- **[On]** (Қосу) - Айқындығы жоғары сурет көрсету.
- **[Off]** (Өшіру) - Қалыпты сурет көрсету.

---

## Дыбысты реттеу

**[Audio]** (Дыбыс) бетінде келесі опцияларды орнатуға болады:

### **[HDMI Audio]** (HDMI дыбысы)

Осы өнімді және теледидарды HDMI кабелі арқылы қосқан жағдайда HDMI дыбысы параметрін таңдаңыз.

- **[On]** (Қосу) - Теледидар арқылы және динамик жүйесі арқылы дыбыс шығысын қосу. Дискідегі дыбыс пішіміне қолдау көрсетілмесе, ол екі арналы дыбысқа (Linear-PCM) төмендетіледі.
- **[Off]** (Өшіру) - Теледидарда дыбыс шығысын өшіру. Дыбыс тек динамик жүйесінен шығарылады.

### **[Audio Sync]** (Дыбысты синхрондау)

Бейне дискісін ойнатқан кезде дыбыс шығысы үшін кідіріс уақытын орнатыңыз.

- 
1. **OK** түймесін басыңыз.
  2. Дыбыс деңгейін орнату үшін ◀▶ түймесін басыңыз.
  3. Растау және шығу үшін **OK** түймесін басыңыз.
- 

### **[Sound Mode]** (Дыбыс режимі)

Таңдаулы дыбыс режимін өшіріңіз немесе таңдаңыз.

- **[Original]** (Бастапқы)
- **[Movie Mode]** (Кино режимі)
- **[Music Mode]** (Музыка режимі)
- **[Gaming]** (Ойын ойнау)
- **[News]** (Жаңалықтар)

## **[Night Mode]** (Түнгі режим)

DVD фильмдерін басқаларды мазаламай төмен дыбыс деңгейімен көру үшін қатты дыбыс деңгейін жұмсағырақ және жұмсақ дыбыс деңгейін қаттырақ етіңіз.

- **[On]** (Қосулы) – түнде тыныш көру (тек DVD дискілері).
- **[Off]** (Өшірулі) – көлемді дыбысты толық динамикалық ауқыммен тыңдаңыз.

---

## Артықшылықтар

**[Preference]** (Теңшелім) бетінде келесі параметрлерді орнатуға болады:

### **[Audio]** (Дыбыс)

Дискіні ойнату үшін таңдаулы дыбыс тілін таңдау.

### **[Subtitle]** (Субтитр)

Дискіні ойнату үшін таңдаулы субтитр тілін таңдау.

### **[Disc Menu]** (Диск мәзірі)

Диск мәзірінің таңдаулы тілін таңдау.



### Ескертпе

- Егер орнатқан тіл дискіде қол жетімді емес болса, диск өзінің әдепкі тілін пайдаланады.
- Кейбір DVD дискілері үшін субтитр/дыбыс тілін тек диск мәзірінен өзгертуге болады.

### **[Parental Control]** (Ата-аналық бақылау)

Балалар үшін жарамсыз дискілерге қатынасты шектеңіз. Мұндай диск түрлерін дәрежелермен жазу керек.

- 
- 1) **OK** түймесін басыңыз.
  - 2) Дәреже деңгейін таңдаңыз да, **OK** түймесін басыңыз.
  - 3) Сандық пернелерді басып, құпия сөзді енгізіңіз.
-

## Ескертпе

- Сіз **[Parental Control]** (Ата-аналық бақылау) аясында орнатқаннан жоғары баға белгіленген дискілерді ойнату үшін құпия сөз қажет.
- Бағалар елге байланысты. Барлық дискілерді ойнатуға рұқсат ету үшін **[8 Adult]** (8 Ересек) дәрежесін таңдаңыз.
- Кейбір дискілерде дәрежелер басылған, бірақ дәрежелермен жазылмайды. Бұл функция мұндай дискілерге әсер етпейді.

## **[PBC]** (Ойнатуды бақылау)

VCD дискісін мәзір экранына сәйкес интерактивті ойнатыңыз.

- **[On]** (Қосу): мәзір экраны көрсетіледі.
- **[Off]** (Өшіру): қалыпты ойнату жалғасады.

## **[Password]** (Құпия сөз)

Бұл параметр ата-аналық бақылау үшін, құпия сөзді өзгертуге мүмкіндік береді. Әдепкі құпия сөз — 000000.

- 1) **[Old Password]** (Ескі құпия сөз) өрісіне «000000» санын немесе соңғы орнатқан құпия сөзді енгізу үшін сандық пернелерді басыңыз.
- 2) Жаңа құпия сөзді **[New Password]** (Жаңа құпия сөз) өрісіне енгізіңіз.
- 3) Жаңа құпия сөзді **[Confirm PWD]** (Құпия сөзді қайталау) өрісіне қайтадан енгізіңіз.
- 4) Мәзірден шығу үшін **OK** түймесін басыңыз.

## Ескертпе

- Құпия сөзді ұмытып қалсаңыз, жаңа құпия сөзді орнату алдында «000000» санын енгізіңіз.

## **[DivX Subtitle]** (DivX субтитрі)

DivX субтитрін қолдайтын таңбалар жиынын таңдау.

## Ескертпе

- Субтитр файлының атауы фильм файлының атауымен бірдей екенін тексеріңіз. Мысалы, фильмнің файл атауы «Movie.avi» болса, онда мәтіндік файлды «Movie.sub» немесе «Movie.srt» деп атау керек.

## **[Version Info]** (Нұсқа туралы ақпарат)

Осы құрылғының бағдарламалық құрал нұсқасын көрсету.

## **[Default]** (Әдепкі параметрлер)

Құпия сөз және ата-ана параметрлерін қоспағанда, барлық параметрлердің зауыттық әдепкі мәндерін қалпын келтіру.



# 11 Өнім туралы ақпарат

## Ескертпе

- Өнім туралы ақпарат алдын ала ескертусіз өзгертіледі.

## Ерекшеліктер

### Күшейткіш

Ең жоғары шығыс қуаты	Ең көбі 70 Вт
Жиілік жауабы	40 Гц - 20 кГц; +/-3 дБ
Сигнал-шу арақатынасы	≥75 дБ
Жалпы гармоникалық бұрмаланулар	<1%
Кірістері аудио	2 В +/- 100 мВ RMS 22 кОм

### Динамиктер

Үндеткіштің номиналдық қарсылығы	8 Ом
Үндеткіш драйвері	4,5" төмен жиілікті динамик, 1,25" жоғары жиілікті динамик
Сезімталдық	83 +/- 3 дБ/мВт

### Тюнер (FM)

Реттеу ауқымы	87.5-108 МГц
Реттеу торы	50 кГц
Алдын ала орнатылған станциялар	30
Сезімталдық	
- Моно, 26 дБ С/Ш қатынасы	≤22 дБф
- Stereo, 46 дБ С/Ш қатынасы	≤48 дБф

Іздеуді таңдау мүмкіндігі	≤32 дБф
Жалпы гармоникалық бұрмаланулар	≤3 %
Сигнал-шу арақатынасы	≥45 дБ

### Bluetooth

Bluetooth нұсқасы	V2.1+EDR
Жиілік жолағы	2,4 ГГц~ 2,48 ГГц ISM жолағы
Ауқымы	10 м (бос орын)

### Диск

Лазер түрі	Жартылай өткізгіш
Диск диаметрі	12 см/8 см
Бейнені кодсыздандыру	MPEG-1 / MPEG-2 / DivX
Бейне DAC	12 бит
Сигналдар жүйесі	PAL / NTSC
Бейне пішімі	4:3 / 16:9
Бейне С/Ш	>57 дБ
Дыбыс DAC	24 Бит / 96 кГц
Жалпы гармоникалық бұрмаланулар	<1% (1 кГц)
Жиілік жауабы	4 Гц -20 кГц (44,1 кГц) 4 Гц - 22 кГц (48 кГц) 4 Гц - 24 кГц (96 кГц)
Жиілік жауабы	20 Гц - 20 кГц (44,1 кГц)
Белгі/шу қатынасы (А өлшемді)	≥80 дБА
Мик	3,5 мм кіріс

## Жалпы ақпарат

Айнымалы ток қуаты	100-240 В, 50/60 Гц
Жұмыс үшін қуат тұтынуы	≤25 Вт
Қуатты үнемдеу күту режимінде қуат тұтынуы	≤ 0,5 Вт
Мөлшері	
- Негізгі құрылғы (Е x Б x К)	200 x 240 x 121 мм
- Динамик қорабы (Е x Б x К)	160 x 210 x 235 мм
Салмағы	
- Негізгі құрылғы	1,67 кг
- Динамик қорабы	2,16 x 2 кг

## Қолданылатын дискі пішімдері

- Саңдық бейне дискілері (DVD)
- Video CD (VCD)
- SuperVideo CD (SVCD)
- Қайта жазылатын саңдық бейне дискілер (DVD+RW)
- Ықшам дискілер (CD)
- CDR(W) пішіміндегі Сурет (Kodak, JPEG) файлдары
- CD-R(W) пішіміндегі DivX(R) дискі:
- DivX 3.11, 4.x және 5.x

### Қолданылатын MP3-CD пішімдері:

- ISO 9660
- Ең жоғарғы жазба/альбом атауы: 12 таңба
- Ең жоғарғы жазба саны мен альбом: 255
- Ең жоғарғы енгізілген каталог: 8 деңгей.
- Ең жоғарғы альбом саны: 32.
- Ең жоғарғы MP3 жол саны: 999.
- MP3 дискілеріне қолданылатын үлгі жиіліктері: 32 кГц, 44,1 кГц, 48 кГц.
- MP3 дискісіне қолданылатын бит жылдамдығы: 32, 64, 96, 128, 192, 256 (кбит/с).
- Келесі пішімдерге қолдау көрсетілмейді:

- Мына сияқты файлдар: \*.VMA, \*.AAC, \*.DLF, \*.M3U,
- \*.PLS, \*.WAV
- Ағылшынша емес альбом/жазба атауы
- Joliet пішімінде жазылған дискілер
- MP3 Pro және ID3 тэгі бар MP3

## USB құрылғысының ойнатылатыны туралы мәліметтер

### Үйлесімді USB құрылғылары:

- USB флеш жады (USB 2.0 немесе USB 1.1)
- USB флеш ойнатқыштары (USB 2.0 немесе USB 1.1)
- жад карталары (осы құрылғымен жұмыс істеу үшін қосымша карта оқу құралдары қажет)

### Қолданылатын пішімдер:

- USB немесе жад файлы пішімі: FAT12, FAT16, FAT32 (сектор көлемі: 512 байт)
- MP3 арналған бит жылдамдығы (деректерді жеткізу жылдамдығы): 32-320 кбит/с және өзгертпелі бит жылдамдығы
- 8 деңгейге дейін енгізулері бар каталогтар
- Альбомбар/ қалталар саны: ең көбі 99
- Жолдар/жазылымдар саны: ең көбі 999
- ID3 тэгі, 2.0 нұсқасы немесе одан кейінгі
- Unicode UTF8 пішіміндегі файл атауы (ең үлкен ұзындығы: 32 байт)

### Қолданылмайтын пішімдер:

- бос альбомдар: бос альбом - құрамында MP3/WMA файлдары жоқ және дисплейде көрсетілмейтін альбом.

- Қолданылмаған файл пішімдері өткізіліп жіберіледі. Мысалы, word құжаттары (.doc) немесе .dlf кеңейтімді MP3 файлдар еленбейді және ойнатылмайды.
- WMA, AAC, WAV, PCM дыбыс файлдары
- DRM арқылы қорғалған WMA файлдары (.wav, .m4a, .m4p, .mp4, .aac)
- Lossless пішіміндегі WMA файлдары

# 12 Ақаулықтарды жою



## Абайлаңыз

- Бұл құрылғының сыртқы корпусын шешуші болмаңыз.

Кепілдіктің жарамдылығын сақтау үшін жүйені ешқашан өзіңіз жөндеуге әрекет жасаманыз. Бұл құрылғыны пайдалану кезінде мәселелерге кезіккеніз, қызмет сұраудан бұрын төмендегі тармақтарды тексеріп шығыңыз. Егер мәселе шешілмесе, Philips веб-бетіне ([www.philips.com/support](http://www.philips.com/support)) өтіңіз. Philips компаниясына хабарласқанда, құрылғының жақында болуын және үлгі нөмірі мен сериялық нөмір көрініп тұруын қамтамасыз етіңіз.

### Қуат жоқ

- Құрылғы АТ қуат сымының дұрыс қосылғанын тексеріңіз.
- АТ розеткасында қуаттың бар екендігін тексеріңіз.
- Қуатты үнемдеу мүмкіндігі ретінде жолды ойнату соңына жеткеннен кейін және ешқандай басқару болмаса, жүйе 15 минуттан кейін автоматты түрде өшеді.

### Дыбыс жоқ немесе нашар

- Дыбыс деңгейін реттеңіз.
- Динамиктің дұрыс қосылғанын тексеріңіз.
- Жолақты динамик сымдарының қыстырылғанын тексеріңіз.

### Қашықтан басқару құралы жұмыс істемейді


- Қандай да бір функция түймесін баспастан бұрын, алдымен негізгі құрылғының орнына қашықтан басқару құралымен дұрыс көзді таңдаңыз.
- Қашықтан басқару құралы мен құрылғы арасын жақындатыңыз.
- Батареяны көрсетілгендей қарсылықпен (+/- белгілері) туралап салыңыз.
- Батареяны ауыстырыңыз.

- Қашықтан басқару құралын құрылғының алдындағы сенсорға бағыттаңыз.

### Диск таңдалмаған

- Дискіні салыңыз.
- Дискінің төмен қарап салынғанын тексеріңіз.
- Линзадағы ылғал конденсациясы тазаланғанша күтіңіз.
- Дискіні ауыстырыңыз немесе тазалаңыз.
- Пішімделген ықшам дискіні немесе дұрыс пішімдегі дискіні пайдаланыңыз.

### Диск ойнатылмайды

- Оқылатын дискіні белгі жағын жоғары қаратып салыңыз.
- Диск түрін, түс жүйесін және аймақтық кодты тексеріңіз. Дискіде қандай да сызықтардың немесе дақтардың бар-жоғын тексеріңіз.
- Жүйені реттеу мәзірінен шығу үшін  түймесін басыңыз.
- Ата-аналық бақылау құпия сөзін өшіріңіз немесе дәреже деңгейін өзгертіңіз.
- Жүйе ішінде ылғал конденсацияланған. Дискіні шығарыңыз және жүйені шамамен бір сағатқа қосып қалдырыңыз. АТ қуат ашасын ажыратып, қайта қосыңыз, одан кейін жүйені қайтадан қосыңыз.

### Сурет жоқ

- Бейне қосылымын тексеріңіз.
- ТД дұрыс бейне кірісі арнасына қосыңыз.
- Прогрессивті жайма қосылған, бірақ ТД прогрессивті жайманы қолдамайды.

### Қара және ақ немесе бұрмаланған сурет

- Диск ТД түс жүйесінің стандартына (PAL/NTSC) сәйкес емес.
- Кейде аз сурет бұрмалануы пайда болуы мүмкін. Бұл ақаулық емес.
- Дискіні тазартыңыз.
- Бұрмаланған сурет прогрессивті жайманы реттеу кезінде пайда болуы мүмкін.

### ТД экранының кадр пішімін тіпті ТД дисплей пішімін орнатқан болсаңыз да өзгерту мүмкін емес.

- Кадр пішімі жүктелген DVD дискісінде бекітілген.

- Кейбір ТД жүйелері үшін кадр пішімін өзгерту мүмкін емес.

#### **DivX бейне файлдарын ойнату мүмкін емес.**

- DivX бейне файлы толық екенін тексеріңіз.
- Файл кеңейтімінің дұрыстығын тексеріңіз.
- Сандық құқықтар мәселесіне байланысты, DRM-қорғалған бейне файлдарды баламалы бейне қосылымы арқылы ойнатуға болмайды (мыс. композиттік, компоненттік және scart). Бейне мазмұнды диск құралына тасымалдаңыз.

#### **Дыбыс немесе субтитр тілдерін орнату мүмкін емес**

- Диск бірнеше тілдегі дыбыспен немесе субтитрлермен жазылмаған.
- Дискіде дыбыс немесе субтитр тіліне тыйым салынған.

#### **USB құрылғысындағы кейбір файлдарды көрсету мүмкін емес**

- USB құрылғысындағы қалталардың не файлдардың саны белгілі бір шектен асып кеткен. Бұл құбылыс ақаулыққа жатпайды.
- Бұл файлдардың форматтарына қолдау көрсетілмейді.

#### **USB құрылғысына қолдау көрсетілмейді**

- USB құрылғысы құрылғымен үйлесімді емес. Басқасын қолданып көріңіз.

#### **Нашар радио сигналын қабылдау**

- Құрылғы мен теледидар немесе басқа радиация көздерінің арасындағы қашықтықты арттырыңыз.
- Жинақтағы антеннаны қосып толығымен ұзартыңыз.

#### **Bluetooth байланысы сәтті орнағаннан кейін де құрылғыда музыка ойнату мүмкін емес.**

- Құрылғыны осы құрылғы арқылы музыканы сымсыз ойнату үшін пайдалану мүмкін емес.

#### **Bluetooth функциясы қосылған құрылғымен байланыс орнағаннан кейін дыбыс сапасы нашар.**

- Bluetooth қабылдауы нашар. Құрылғыны осы құрылғыға жақындатыңыз немесе олардың арасындағы барлық кедергілерді алып тастаңыз.

#### **Бұл құрылғыға қосылу мүмкін емес.**

- Бұл құрылғыға қажетті профильдерді құрылғы қолдамайды.
- Құрылғының Bluetooth функциясы қосылмаған. Бұл функцияны қосу әдісі туралы анықтама алу үшін құрылғының пайдаланушы нұсқаулығын қараңыз.
- Бұл құрылғы жұптастыру режимінде емес.
- Бұл құрылғы Bluetooth арқылы басқа құрылғымен қосылып қойған. Бұл құрылғыны ажыратып, әрекетті қайталаңыз.

#### **Жұптасқан мобильді құрылғы тұрақты қосылып ажырайды.**

- Bluetooth қабылдауы нашар. Құрылғыны осы құрылғыға жақындатыңыз немесе олардың арасындағы барлық кедергілерді алып тастаңыз.
- Қоңырау шалғанда немесе аяқтағанда, кейбір ұялы телефондар үнемі қосылып ажырауы мүмкін. Ол осы құрылғының ақаулығын білдірмейді.
- Кейбір құрылғыларда Bluetooth байланысы қуатты үнемдеу мүмкіндігі ретінде автоматты түрде өшуі мүмкін. Ол осы құрылғының ақаулығын білдірмейді.

#### **Таймер істемейді**

- Сағатты дұрыс орнатыңыз.
- Таймерді қосыңыз.

#### **Сағат/таймер параметрін өшірілген**

- Токқа кедергі келтірілген немесе электр шнуры ажыратылған.
- Сағатты/таймерді қалпына келтіріңіз.

# 13 Ескерту

Gibson тікелей рұқсат бермеген құрылғыға енгізілген қандай да бір өзгерістер немесе модификациялар пайдаланушыны жабдықты пайдалану құқығынан айыруы мүмкін.

## CE 0890

### Сәйкестік туралы декларация

Осы құжат арқылы Gibson Innovations компаниясы бұл өнімнің 1999/5/EC директивасының негізгі талаптары мен басқа да тиісті ережелеріне сәйкес келетінін мәлімдейді. Сәйкестік туралы декларацияны [www.philips.com/support](http://www.philips.com/support) сайтынан табуыңызға болады.

**Ескірген бұйымдарды және батареяны жою**



Бұл өнім қайта өңдеп, қайта пайдалануға болатын жоғары сапалы материалдар мен бөлшектерден жасалған.



Өнімдегі бұл таңба өнімнің 2012/19/EU еуропалық директивасы арқылы қамтылатынын білдіреді.



Өнімдегі бұл таңба өнімде 2013/56/EC еуропалық директивасына сай келетін, қалыпты тұрмыстық қоқыспен бірге тастауға болмайтын батареялар бар екенін білдіреді.

Электр және электрондық бұйымдар мен батареяларға арналған жергілікті жеке жинау жүйесінің ережелерімен танысыңыз. Жергілікті ережелерді орындаңыз және бұйымдар мен батареяларды қалыпты тұрмыстық қалдықтармен бірге тастамаңыз. Ескі бұйымдар мен батареяларды қоқысқа дұрыс тастау қоршаған ортаға және адам денсаулығына зиянды әсерлер тигізбеуге көмектеседі.

**Лақтыруға болатын батареяларды тастау**

Тасталатын батареяларды шығарып алу үшін батареяны орнату тарауын қараңыз.

**Айналаны қорғау мәселелер ақпараты**

Барлық қажетсіз орамдар алынып тасталған. Біз орамды үш материалға оңай ажыратылатын етіп жасауға тырыстық: картон (қорап), көбік полистирол (буфер) және полиэтилен (дорбалар, қорғағыш көбік ораушы.)

Жүйе мамандандырылған компания тарапынан бөлшектенген жағдайда қайта өңдеп, қайта пайдалануға болатын материалдардан тұрады. Орауыш материалдар, ресурсі біткен батареялар мен ескірген жабдықты тастауға қатысты жергілікті ережелерді ұстаныңыз.



**Be responsible  
Respect copyrights**

Бұл өнім авторлық құқықтарды қорғау технологиясын қамтиды, бұл технология АҚШ-тағы Rovi Corporation корпорациясының патенттер және басқа да зияткерлік меншік құқықтарымен қорғалған. Қайта құрастыруға және бөлшектеуге тыйым салынған.

 **Bluetooth®**

Bluetooth® сөз белгісі мен логотиптері Bluetooth SIG, Inc. корпорациясының иелігіндегі тіркелген сауда белгілері болып табылады және мұндай белгілерді Gibson Innovations Limited лицензияға сәйкес

пайдаланады. Басқа сауда белгілері және сауда атаулары сәйкес иелерінің меншігі болып табылады.



Dolby зертханаларынан алынған лицензия бойынша жасалған.

«Dolby» және қос «D» таңбасы Dolby Laboratories сауда белгілері болып табылады.



'DVD Video' DVD Format/Logo Licensing корпорациясының сауда белгісі болып табылады.



**DIVX VIDEO ТУРАЛЫ:** DivX® дегеніміз Rovi корпорациясының филиалы DivX ЖШС жасаған сандық бейне пішімі болып табылады.

Бұл — DivX бейнесін ойнататын ресми DivX Certified® құрылғысы. Файлдарды DivX бейнелеріне түрлендіру үшін divx.com сайтына кіріңіз.

**DIVX VIDEO-ON-DEMAND ТУРАЛЫ:** Бұл DivX Certified® құрылғысы сатып алынған DivX Video-on-Demand (VOD) фильмдерін ойнату үшін тіркелуі керек. Тіркеу кодын алу үшін құрылғының орнату мәзірінде DivX VOD бөлімінің орнын анықтаңыз. Тіркеуді аяқтау туралы толық ақпарат үшін vod.divx.com сайтына өтіңіз.

DivX®, DivX Certified® және оларға қатысты логотиптер Rovi корпорациясының немесе оның филиалдарының сауда белгілері болып табылады және лицензия бойынша пайдаланылады.



HDMI, HDMI логотипі және High-Definition Multimedia Interface — Америка Құрама Штаттарындағы және басқа елдердегі HDMI licensing LLC сауда белгілері немесе тіркелген сауда белгілері.

Бұл құрылғыда мына белгі бар:



Ескертпе

- Жапсырма құрылғының артқы жағында орналасқан.



Specifications are subject to change without notice.

2015 © Gibson Innovations Limited. All rights reserved.

This product has been manufactured by, and is sold under the responsibility of Gibson Innovations Ltd., and Gibson Innovations Ltd. is the warrantor in relation to this product. Philips and the Philips Shield Emblem are registered trademarks of Koninklijke Philips N.V. and are used under license from Koninklijke Philips N.V.

BTD5210\_12\_UM\_V1.0

