



Manual do utilizador resumido

PHILIPS

! Instruções de segurança importantes

Aviso

- A rede eléctrica está classificada como perigosa. A única forma de cortar a alimentação do carregador é desligar a alimentação da tomada de parede. Certifique-se de que há um acesso fácil à tomada eléctrica.
- Consulte as instruções de segurança antes de utilizar o produto.
- A TP Vision Europe B.V. declara, através deste documento, que este produto cumpre os requisitos essenciais e outras disposições relevantes da Directiva RED2014/53/EU.
- Utilize apenas a fonte de alimentação apresentada nas instruções do utilizador.
- Utilize apenas as pilhas apresentadas nas instruções do utilizador.
- Não permita que o produto entre em contacto com líquidos.
- Existe risco de explosão, se a pilha for substituída por outra de tipo incorrecto.
- Elimine as pilhas usadas de acordo com as instruções.
- Quando o telefone tocar ou quando o sistema de mãos livres estiver activado, mantenha o telefone afastado do ouvido para evitar lesões.

1 Visão geral

Durante cham.

MENU OK Entrar no menu de opções.

REDIAL C Aceder à lista de remarcação.

A Ajuste o nível de som.

R Remarcar (dependendo da rede).

☎ Terminar chamadas.

#a/A Inserir uma pausa (manter premido).

🔊 Ligar/desligar o altifalante.

🔇 Desactivar/activar o microfone.

No menu

MENU OK Confirmar / Seleccionar / Entrar no menu de opções.

REDIAL C Cancelar / Voltar

A Para cima/baixo

☎ Sair do menu.

Ícones do visor

📶 O número de barras indica o estado da ligação entre o telefone e a estação de base. Quanto mais barras forem apresentadas, melhor será a potência do sinal.

📞 Mantém-se continuamente aceso quando navega nas chamadas recebidas atendidas no registo de chamadas.

📞 Indica uma chamada efectuada na lista de remarcação.

📞 Fica intermitente quando há uma nova chamada não atendida ou quando navega nas chamadas não atendidas não verificadas no registo de chamadas. Este mantém-se continuamente aceso quando navega nas chamadas não atendidas já verificadas no registo de chamadas.

📞 Fica intermitente quando é recebida uma chamada. Mantém-se continuamente aceso durante uma chamada.

🔊 O altifalante está ligado.

🔇 O toque está desligado.

📞 Para D265: Atendedor de chamadas: fica intermitente quando há uma mensagem nova ou quando a memória está cheia. Mantém-se continuamente aceso, quando o atendedor de chamadas do telefone está ligado.

📧 Indicador de mensagens de voz: fica intermitente quando há mensagens novas, mantém-se continuamente aceso para mensagens já ouvidas. * Este serviço depende da rede.

▲ É apresentado quando se desloca para cima/para baixo numa lista ou quando aumenta/diminui o volume.

▶ Há mais dígitos à direita. Prima **REDIAL C** para ler.

ECO+ O modo ECO+ está activado.

Em espera

MENU OK Aceder ao menu principal.

REDIAL C Aceder à lista de remarcação.

📞 Lista de contactos

📞 Registo de chamadas

☎ Efectuar e receber chamadas.

☎ Ligar ou desligar o terminal do telefone (manter premido).

***INT** Efectuar uma chamada interna (manter premido).

🔒 Bloqueie/desbloqueie o teclado (manter premido).

🔊 Efectua e recebe chamadas através do altifalante.

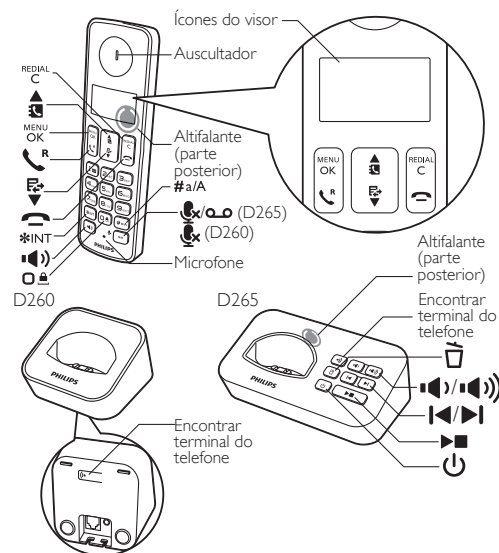
🔊 Para D265:
Aceder ao menu do atendedor de chamadas.
/ Ouvir novas mensagens do atendedor de chamadas.

Introdução de texto

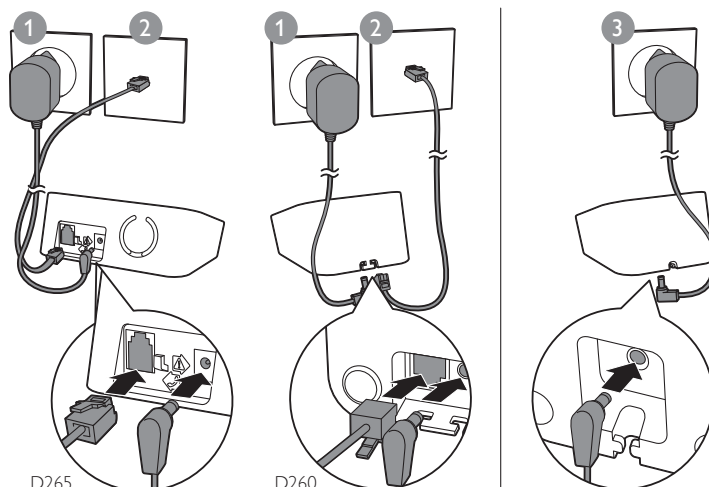
REDIAL C Eliminar texto

🔑 Introduzir um espaço

#a/A Alternar entre maiúsculas/minúsculas



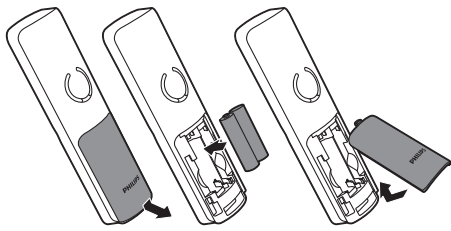
2 Ligar



Apenas em versões com vários terminais do telefone.

3 Começar

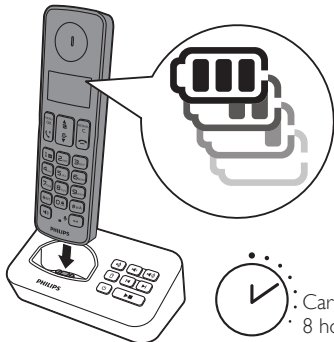
Introduzir pilhas



Configurar o seu telefone

- 1 Quando utilizar o seu telefone pela primeira vez, ser-lhe-á apresentada uma mensagem de boas-vindas (dependendo do país).
- 2 Defina o país e o idioma, se solicitado.
- 3 Defina a data e a hora.
 - Se a hora estiver no formato de 12 horas, prima a tecla / para seleccionar **[am]** ou **[pm]** (dependendo do país).

Carregar o seu telefone

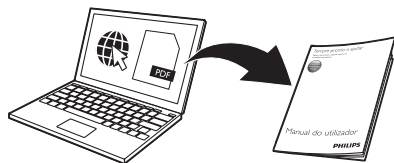


Carregar durante 8 horas

- > 70%
- 10% - 40%
- 40% - 70%
- < 10%

Intermitente: pilha fraca
Em deslocamento: carregamento a decorrer

i



www.philips.com/support

Para aceder às instruções do utilizador online, utilize o número de referência do modelo escrito na etiqueta do produto na parte inferior da estação de base.



2022 © MMD Hong Kong Holding Limited
Todos os direitos reservados.
Este símbolo num produto significa que o produto está abrangido pela Directiva Europeia 2012/19/EU.
Este produto foi fabricado e é vendido sob a responsabilidade da MMD Hong Kong Holding Limited e a MMD Hong Kong Holding Limited é o garante deste produto.
Philips e Philips Shield Emblem são marcas comerciais registadas da Koninklijke Philips N.V. e são usadas sob licença da Koninklijke Philips N.V.



um S_D260/265
Pt_v1.0

4 Beneficie de

Lista de contactos

Adicionar registo

- 1 Prima .
- 2 Selecciona **[Agenda]** > **[Adicionar novo]**.
- 3 Siga as instruções no ecrã.

Telefonar a partir da agenda

- 1 Prima .
- 2 Selecciona um registo e prima .

Memória de acesso directo

Existem 2 memórias de acesso directo (teclas 1 e 2). Para marcar automaticamente o número de telefone guardado, mantenha as teclas premidas no modo de espera. Dependendo do seu país, as teclas 1 e 2 estão predefinidas para o número de correio de voz e número do serviço de informações do seu fornecedor de serviços, respectivamente.

Registo de chamadas

Chamada a partir do registo de chamadas

- 1 Prima .
- 2 Selecciona um registo e prima .

Ver registo

Prima > > **[Visualizar]**.

Guardar registo

- 1 Prima > > **[Guardar número]**.
- 2 Siga as instruções no ecrã.

Eliminar registo

- 1 Prima > > **[Apagar]**.
- 2 Siga as instruções no ecrã.

Lista de remarcação

Chamada a partir da lista de remarcação

- 1 Prima .
- 2 Selecciona um registo e prima .

Guardar registo

- 1 Prima > > **[Guardar número]**.
- 2 Siga as instruções no ecrã.

Eliminar registo

- 1 Prima > > **[Apagar]**.
- 2 Siga as instruções no ecrã.

Atendedor de chamadas (apenas para D265)

Gravar uma mensagem

- 1 Prima > **[Atend. autom.]** > **[Mensagem]**.
- 2 Siga as instruções no ecrã.

Ouvir as mensagens recebidas

Prima > **[Atend. autom.]** > **[Reproduzir]**.

Eliminar uma mensagem recebida

- 1 Quando está a ouvir a mensagem, prima para entrar no menu de opções.
- 2 Selecciona **[Apagar]** e prima para confirmar.

Registar telefones adicionais

Pode registar telefones adicionais na estação de base.

- 1 Prima .
- 2 Selecciona **[Serviços]** > **[Registar]** e prima para confirmar.
- 3 Mantenha premido na estação base durante 5 segundos.
- 4 Introduza o PIN/a palavra-passe do sistema (0000).
- 5 Prima para confirmar o PIN/a palavra-passe.
 - O registo é concluído em menos de 2 minutos.

Repor predefinições

Pode repor as predefinições do telefone para as definições originais de fábrica.

- 1 Prima .
- 2 Selecciona **[Serviços]** > **[Reiniciar]** e prima para confirmar.
- 3 Siga as instruções no ecrã.

Nota

- Pode recuperar o PIN/a palavra passe original se seguir este procedimento.

Dados técnicos

Pilha

- Philips: 2 pilhas 550 mAh recarregáveis AAA NiMH de 1,2V
- Utilize apenas as pilhas fornecidas.

Adaptador (Base e carregador):

	Entrada:	Saída:
Meic:	100-240V~, 50/60 Hz, 200 mA	6V DC, 400 mA
MN0063-E060040		
HuaJin:	100-240V~, 50/60 Hz, 150 mA	6V DC, 400 mA
HJ-0600400P1-EU		

Agenda com 50 entradas
Registo de chamadas com 20 entradas
Tempo de conversação: 16 horas
Tempo em espera: 180 horas

Nota

- Pode instalar um filtro DSL (linha de subscrição digital) para evitar ruídos e problemas de ID do autor da chamada causados por interferências da DSL.
- A Declaração de Conformidade pode ser encontrada em: www.p4c.philips.com.

Perguntas frequentes

Não é apresentada nenhuma barra de sinalização no ecrã.

- O telefone está fora do alcance. Aproxime-o da estação de base.
- Se o telefone apresentar **[Regt anulado]**, registre o terminal do telefone. (Consulte a secção sobre o "Registar telefones adicionais").

Se o emparelhamento (registo) de telefones adicionais na estação de base falhar, o que faço?

A memória da sua base está cheia. Aceda a > **[Serviços]** > **[Anular registo]** para anular o registo dos terminais do telefone não utilizados e tente novamente.

Selecionei um idioma errado que não consigo ler, o que devo fazer?

- 1 Prima para voltar ao ecrã do modo de espera.
- 2 Prima para aceder ao ecrã do menu principal.
- 3 Uma das opções seguintes será apresentada no ecrã:

[Phone setup] > [Language]	[Réglages] > [Langue]
[Ρύθμ. Τηλεφών.] > [Config. telef.] > [Γλώσσα]	[Config. telef.] > [Lingua]
[Config. telef.] > [Idioma]	[Config. tel.] > [Sprache]

- 4 Selecciona-a para aceder às opções dos idiomas.
- 5 Selecciona o seu idioma.

O meu terminal do telefone está em modo de procura, o que devo fazer?

- Assegure-se de que a estação de base está a ser alimentada com corrente.
- Registe o terminal do telefone na estação de base.
- Aproxime o terminal do telefone da estação de base.

Não consigo alterar as definições do meu correio de voz; o que faço?

O serviço de correio de voz é gerido pelo seu fornecedor de serviços e não pelo telefone. Contacte o seu fornecedor de serviços para alterar as definições.

Sem apresentação

- Assegure-se de que as pilhas estão carregadas.
- Assegure-se de que há corrente e o telefone está ligado.

O telefone no carregador não carrega.

- Assegure-se de que as pilhas estão inseridas correctamente.
- Assegure-se de que o telefone está colocado correctamente no carregador: O ícone da pilha fica animado durante o carregamento.
- Assegure-se de que a definição do som de colocação na base está activada. Quando o telefone é colocado correctamente no carregador, poderá ouvir um som de colocação na base.
- Os contactos de carregamento estão sujos. Desligue a alimentação primeiro e limpe os contactos com um pano húmido.
- As pilhas têm defeito. Compre novas com as mesmas especificações.

O áudio é mau (ruídos, eco, etc.)

- O telefone está quase fora do alcance. Aproxime-o da estação de base.
- O telefone está a receber interferência de electrodomésticos na sua proximidade. Afaste a estação de base desses electrodomésticos.
- O telefone está num local com paredes grossas. Afaste a base das paredes.

O telefone não toca.

Assegure-se de que o toque do telefone está ligado.

A identificação do autor da chamada não aparece.

- O serviço não está activado. Verifique junto do seu fornecedor de serviços.
- A informação do autor da chamada é retida ou não está disponível.