

Πάντα δίπλα σας

Καταχωρήστε το προϊόν σας και λάβετε υποστήριξη από τη διεύθυνση
www.philips.com/support



HTL2160



Εγχειρίδιο χρήσης

PHILIPS

Πίνακας περιεχομένων

1	Σημαντικό	2
	Ασφάλεια	2
	Φροντίδα του προϊόντος σας	3
	Φροντίδα του περιβάλλοντος	3
	Συμμόρφωση	4

2	Το SoundBar σας	5
	Συναρμολογήστε το SoundBar	5
	Κύρια μονάδα	5
	Τηλεχειριστήριο	6
	Υποδοχές	6

3	Σύνδεση	8
	Τοποθέτηση	8
	Σύνδεση ήχου από την τηλεόραση και άλλες συσκευές	8

4	Χρήση του SoundBar	10
	Ρύθμιση έντασης ήχου	10
	Επιλογή ήχου	10
	MP3 player	10
	Συσκευές αποθήκευσης USB	11
	Αυτόματη αναμονή	11
	Αναπαραγωγή ήχου μέσω Bluetooth	11
	Εφαρμογή εργοστασιακών ρυθμίσεων	12

5	Ανάρτηση σε τοίχο	13
----------	--------------------------	----

6	Προδιαγραφές προϊόντος	14
----------	-------------------------------	----

7	Αντιμέτωπιση προβλημάτων	16
----------	---------------------------------	----

1 Σημαντικό

Διαβάστε και κατανοήστε όλες τις οδηγίες πριν χρησιμοποιήσετε το προϊόν. Εάν προκληθεί βλάβη λόγω μη πήρησης των οδηγιών, δεν θα ισχύει η εγγύηση.

Ασφάλεια

Κίνδυνος ηλεκτροπληξίας ή πυρκαγιάς!

- Μην εκθέτετε ποτέ το προϊόν και τα εξαρτήματα σε βροχή ή νερό. Μην τοποθετείτε ποτέ υγρά δοχεία, όπως βάζα, κοντά στο προϊόν. Εάν χυθεί υγρό πάνω στο προϊόν, αποσυνδέστε το από την πρίζα αμέσως. Επικοινωνήστε με το Τμήμα Εξυπηρέτησης Πελατών της Philips για να ελέγξει το προϊόν πριν τη χρήση.
- Μην τοποθετείτε ποτέ το προϊόν και τα εξαρτήματα κοντά σε πηγή γυμνής φλόγας ή άλλες πηγές θερμότητας, συμπεριλαμβανομένης της άμεσης ηλιακής ακτινοβολίας.
- Μην παρεμβάλετε ποτέ αντικείμενα στις οπές εξαερισμού ή άλλα ανοίγματα του προϊόντος.
- Όπου το βύσμα παροχής ρεύματος ή ο συζευκτής συσκευής χρησιμοποιείται ως συσκευή αποσύνδεσης, η συσκευή αποσύνδεσης παραμένει λειτουργική.
- Πριν από καταγίδες, αποσυνδέετε το προϊόν από την πρίζα.
- Όταν αποσυνδέετε το καλώδιο ρεύματος, τραβάτε πάντα το βύσμα, ποτέ το καλώδιο.

Κίνδυνος ηλεκτροπληξίας ή πυρκαγιάς!

- Πριν συνδέσετε το προϊόν στην πρίζα, βεβαιωθείτε ότι η τάση του ρεύματος αντιστοιχεί με την τιμή που αναγράφεται στο πίσω ή πλαϊνό μέρος του προϊόντος. Μη συνδέετε ποτέ το προϊόν στην κεντρική παροχή ρεύματος, εάν η τάση είναι διαφορετική.

Κίνδυνος τραυματισμού ή ζημιάς στο SoundBar!

- Μην τοποθετείτε ποτέ το προϊόν ή οποιαδήποτε αντικείμενα πάνω σε καλώδια ρεύματος ή σε άλλο ηλεκτρικό εξοπλισμό.
- Εάν το προϊόν μεταφέρεται σε θερμοκρασίες κάτω από 5°C, αποσυσκευάστε το προϊόν και περιμένετε μέχρι η θερμοκρασία του να φτάσει στο επίπεδο της θερμοκρασίας του δωματίου πριν το συνδέσετε στην πρίζα.
- Ορισμένα εξαρτήματα αυτού του προϊόντος ενδέχεται να είναι κατασκευασμένα από γυαλί. Χειριστείτε το προσεκτικά για να αποφύγετε τυχόν τραυματισμό και φθορά.

Κίνδυνος υπερθέρμανσης!

- Μην τοποθετείτε ποτέ αυτό το προϊόν σε περιορισμένο χώρο. Αφήστε κενό χώρο τουλάχιστον δέκα εκ. γύρω από το προϊόν για εξαερισμό. Βεβαιωθείτε ότι κουρτίνες ή άλλα αντικείμενα δεν καλύπτουν τις οπές εξαερισμού στο προϊόν.

Κίνδυνος μόλυνσης!

- Μην συνδυάζετε μπαταρίες διαφορετικού τύπου (παλιές με καινούργιες ή μπαταρίες άνθρακα με αλκαλικές κ.λπ.).
- Σε περίπτωση λανθασμένης τοποθέτησης των μπαταριών, υπάρχει κίνδυνος έκρηξης. Η αντικατάσταση πρέπει να γίνεται μόνο με μπαταρία ίδιου ή αντίστοιχου τύπου.
- Αφαιρέστε τις μπαταρίες αν έχουν αδειάσει ή αν δεν πρόκειται να χρησιμοποιήσετε το τηλεχειριστήριο για μεγάλο διάστημα.
- Οι μπαταρίες περιέχουν χημικές ουσίες, κατά συνέπεια πρέπει να απορρίπτονται σωστά.

Κίνδυνος κατάποσης μπαταριών!

- Το προϊόν/τηλεχειριστήριο μπορεί να περιέχει μια μπαταρία τύπου κέρματος/κουμπιού, η οποία επιφυλάσσει κίνδυνο κατάποσης. Κρατάτε πάντα την μπαταρία μακριά από τα παιδιά! Σε περίπτωση κατάποσης, μπορεί να προκληθεί σοβαρός ή θανάσιμος τραυματισμός. Εντός δύο ωρών από την κατάποση, μπορούν να εμφανιστούν σοβαρά εσωτερικά εγκαύματα.
- Αν υποψιάζεστε ότι η μπαταρία έχει καταποθεί ή τοποθετηθεί μέσα σε οποιοδήποτε μέρος του σώματος, ζητήστε αμέσως ιατρική βοήθεια.
- Όταν αλλάζετε τις μπαταρίες, κρατάτε πάντοτε όλες τις νέες και τις παλιές μπαταρίες μακριά από τα παιδιά. Αφού αντικαταστήσετε την μπαταρία, βεβαιωθείτε ότι έχετε ασφαλίσει καλά τη θήκη της.
- Εάν η θήκη δεν μπορεί να ασφαλίσει καλά, διακόψτε αμέσως τη χρήση του προϊόντος. Κρατήστε τη συσκευή μακριά από παιδιά και επικοινωνήστε με τον κατασκευαστή.



Η συσκευή είναι CLASS II με διπλή μόνωση, χωρίς παρεχόμενη προστατευτική γείωση.

Βοήθεια και υποστήριξη

Για εκτεταμένη ηλεκτρονική υποστήριξη, επισκεφτείτε τη διεύθυνση www.philips.com/support για:

- να κατεβάσετε το εγχειρίδιο χρήσης και τον οδηγό γρήγορης έναρξης
- να παρακολουθήσετε εκπαιδευτικά βίντεο (διαθέσιμα μόνο για ορισμένα μοντέλα)
- να βρείτε απαντήσεις σε συχνές ερωτήσεις (FAQ)
- να μας στείλετε μέσω ηλεκτρονικού ταχυδρομείου κάποια ερώτησή σας

- να συνομιλήσετε με κάποιον εκπρόσωπο του τμήματος εξυπηρέτησης πελατών. Ακολουθήστε τις οδηγίες στη διαδικτυακή τοποθεσία για να επιλέξετε τη γλώσσα σας και κατόπιν εισαγάγετε τον αριθμό μοντέλου του προϊόντος σας. Εναλλακτικά, μπορείτε να επικοινωνήσετε με το Τμήμα Εξυπηρέτησης Πελατών στη χώρα σας. Πριν την επικοινωνία, σημειώστε τον αριθμό μοντέλου και το σειριακό αριθμό του προϊόντος σας. Οι πληροφορίες αυτές αναγράφονται στο πίσω ή το κάτω μέρος του προϊόντος.

Φροντίδα του προϊόντος σας

Χρησιμοποιείτε μόνο πανί καθαρισμού από μικροφίμπρα για τον καθαρισμό του προϊόντος.

Φροντίδα του περιβάλλοντος



Το προϊόν είναι σχεδιασμένο και κατασκευασμένο από υψηλής ποιότητας υλικά και εξαρτήματα, τα οποία μπορούν να ανακυκλωθούν και να επαναχρησιμοποιηθούν.



Όταν ένα προϊόν διαθέτει το σύμβολο ενός διαγραμμένου κάδου απορριμμάτων με ρόδες, το προϊόν αυτό καλύπτεται από την Ευρωπαϊκή Οδηγία 2002/96/EK. Ενημερωθείτε σχετικά με το τοπικό σύστημα ξεχωριστής συλλογής ηλεκτρικών και ηλεκτρονικών προϊόντων.

Μην παραβαίνετε τους τοπικούς κανονισμούς και μην απορρίπτετε τα παλιά προϊόντα μαζί με τα υπόλοιπα οικιακά απορρίμματα.

Η σωστή μέθοδος απόρριψης των παλιών σας προϊόντων συμβάλλει στην αποφυγή αρνητικών επιπτώσεων για το περιβάλλον και την ανθρώπινη υγεία.



Το προϊόν σας περιέχει μπαταρίες οι οποίες καλύπτονται από την Ευρωπαϊκή Οδηγία 2006/66/EK και δεν μπορούν να απορριφθούν μαζί με τα συνηθισμένα οικιακά απορρίμματα. Ενημερωθείτε σχετικά με την ισχύουσα τοπική νομοθεσία για τη χωριστή συλλογή μπαταριών, καθώς η σωστή μέθοδος απόρριψης των μπαταριών συμβάλλει στην αποφυγή αρνητικών επιπτώσεων για το περιβάλλον και την ανθρώπινη υγεία.

Συμμόρφωση

CE 0560

Το παρόν προϊόν συμμορφώνεται με τις προδιαγραφές της Ευρωπαϊκής Κοινότητας για παρεμβολές ραδιοφωνικών σημάτων. Με το παρόν, η WOOX Innovations, δηλώνει ότι το προϊόν συμμορφώνεται με τις ουσιώδεις απαιτήσεις και τις λοιπές σχετικές διατάξεις της Οδηγίας 1999/5/EK.

Στη διεύθυνση www.philips.com/support, μπορείτε να δείτε το εγχειρίδιο χρήσης της συσκευής σε μορφή Portable Document Format (PDF), όπου συμπεριλαμβάνεται και ένα αντίγραφο της Δήλωσης Συμμόρφωσης ΕΕ.

2 Το SoundBar σας

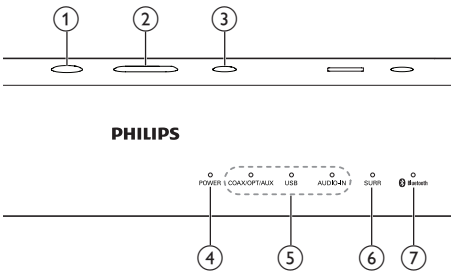
Συγχαρητήρια για την αγορά σας και καλωσορίσατε στη Philips! Για να επωφεληθείτε πλήρως από την υποστήριξη που προσφέρει η Philips, δηλώστε το SoundBar σας στη διεύθυνση www.philips.com/welcome.

Συναρμολογήστε το SoundBar

Συναρμολογήστε το SoundBar σύμφωνα με τις οδηγίες του Οδηγού γρήγορης έναρξης (Βήμα 1).

Κύρια μονάδα

Αυτή η ενότητα περιλαμβάνει μια επισκόπηση της κύριας μονάδας.

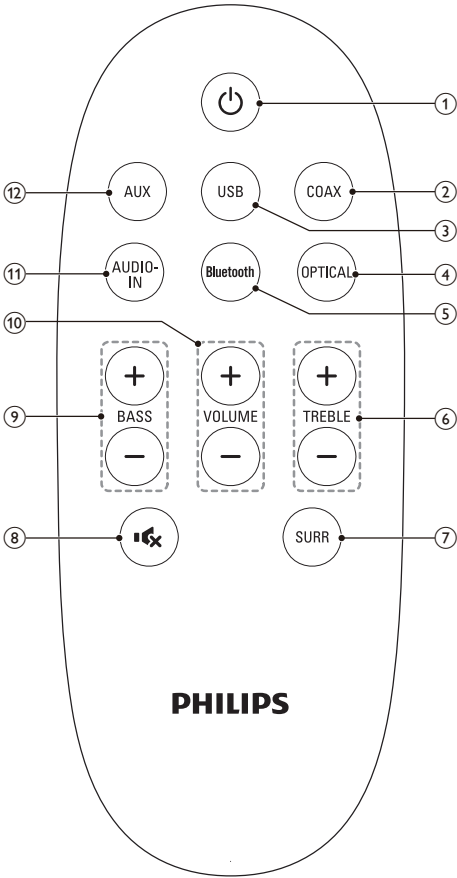


- 1 **⏻**
Ενεργοποίηση του SoundBar ή μετάβαση σε λειτουργία αναμονής.
- 2 **VOLUME +/-**
Αύξηση ή μείωση της έντασης ήχου.
- 3 **SOURCE**
Επιλογή πηγής ήχου για το SoundBar.

- 4 **Τροφοδοσία**
Ανάβει όταν ενεργοποιείτε το SoundBar.
- 5 **Ενδείξεις πηγής**
 - **COAX/OPT/AUX:** Ανάβει όταν μεταβαίνετε στην ομοαξονική, στην οπτική ή στην αναλογική πηγή εισόδου ήχου.
 - **USB:** Ανάβει όταν μεταβαίνετε στην είσοδο USB.
 - **AUDIO-IN:** Ανάβει όταν μεταβαίνετε στην πηγή εισόδου ήχου.
- 6 **SURR**
Ανάβει όταν επιλέγετε ήχο Virtual Surround.
- 7 **Bluetooth**
Ανάβει όταν μεταβαίνετε στη λειτουργία Bluetooth.

Τηλεχειριστήριο

Η παρούσα ενότητα περιλαμβάνει μια επισκόπηση του τηλεχειριστηρίου.



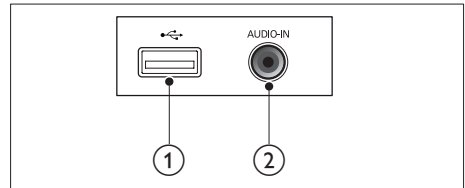
- 1 **⏻ (Αναμονή-Ενεργοποίηση)**
Ενεργοποίηση του SoundBar ή μετάβαση σε λειτουργία αναμονής.
- 2 **COAX**
Εναλλαγή της πηγής ήχου στην ομοαξονική σύνδεση.
- 3 **USB**
Εναλλαγή της πηγής ήχου στη σύνδεση USB.

- 4 **OPTICAL**
Εναλλαγή της πηγής ήχου στην οπτική σύνδεση.
- 5 **Bluetooth**
Μετάβαση στη λειτουργία Bluetooth.
- 6 **TREBLE +/-**
Αύξηση ή μείωση πρίμων.
- 7 **SURR**
Εναλλαγή μεταξύ στερεοφωνικού ήχου και ήχου Virtual Surround.
- 8 **⦿**
Σίγαση ή επαναφορά της έντασης.
- 9 **BASS +/-**
Αύξηση ή μείωση μπάσων.
- 10 **VOLUME +/-**
Αύξηση ή μείωση της έντασης ήχου.
- 11 **AUDIO-IN**
Επιλογή της υποδοχής Audio In ως πηγής ήχου.
- 12 **AUX**
Εναλλαγή της πηγής ήχου στη σύνδεση AUX.

Υποδοχές

Αυτή η ενότητα περιλαμβάνει μια επισκόπηση των διαθέσιμων υποδοχών του SoundBar.

Επάνω υποδοχές

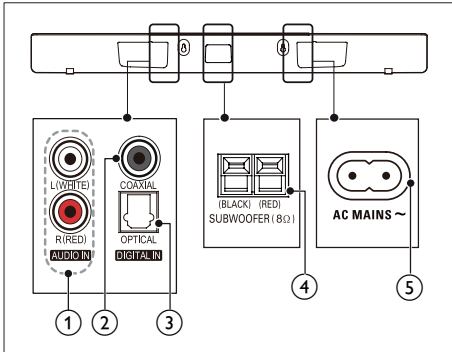


- 1 **↔ (USB)**
Είσοδος ήχου από συσκευή αποθήκευσης USB.

② AUDIO-IN

Είσοδος ήχου από συσκευή MP3
(υποδοχή 3,5 χιλ).

Υποδοχές στο πίσω μέρος



① AUDIO IN

Σύνδεση σε αναλογική έξοδο ήχου στην τηλεόραση ή σε αναλογική συσκευή.

② DIGITAL IN-COAXIAL

Σύνδεση σε ομοαξονική έξοδο ήχου στην τηλεόραση ή σε ψηφιακή συσκευή.

③ DIGITAL IN-OPTICAL

Σύνδεση σε οπτική έξοδο ήχου στην τηλεόραση ή σε ψηφιακή συσκευή.

④ SUBWOOFER

Σύνδεση στο παρεχόμενο υπογούφερ.

⑤ ΠΡΙΖΑ AC~

Σύνδεση στην τροφοδοσία ρεύματος.

3 Σύνδεση

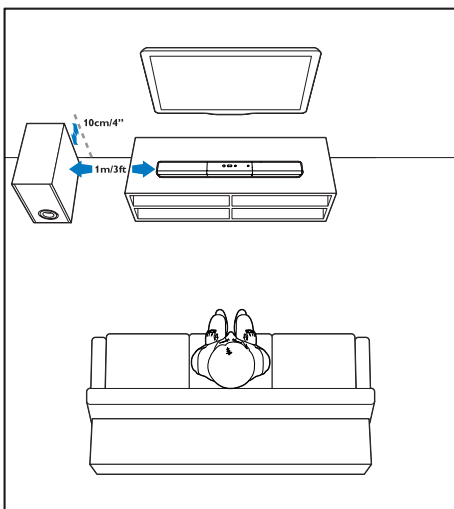
Αυτή η ενότητα σας βοηθά να συνδέσετε το SoundBar σε τηλεόραση και άλλες συσκευές. Για πληροφορίες σχετικά με τις βασικές συνδέσεις του SoundBar και των αξεσουάρ του, δείτε τον Οδηγό γρήγορης έναρξης.

Σημείωση

- Για τα στοιχεία αναγνώρισης και τις διαβαθμίσεις ρεύματος, ανατρέξτε στην ετικέτα που βρίσκεται στο πλάι ή τη βάση του προϊόντος.
- Προτού πραγματοποιήσετε ή αλλάξετε συνδέσεις, βεβαιωθείτε ότι όλες οι συσκευές έχουν αποσυνδεθεί από την πρίζα.

Τοποθέτηση

Τοποθετήστε το υπογούφερ σε απόσταση τουλάχιστον 1 μέτρου από το SoundBar και δέκα εκατοστών από τον τοίχο. Για καλύτερη απόδοση, τοποθετήστε το υπογούφερ όπως στην παρακάτω εικόνα.



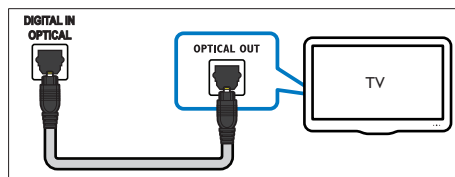
Σύνδεση ήχου από την τηλεόραση και άλλες συσκευές

Μπορείτε να ακούτε ήχο από την τηλεόραση ή από άλλες συσκευές μέσω των ηχείων του SoundBar.

Χρησιμοποιήστε την καλύτερη ποιότητα σύνδεσης που διαθέτουν η τηλεόραση, το SoundBar και οι υπόλοιπες συσκευές σας.

Επιλογή 1: Σύνδεση ήχου μέσω ψηφιακού οπτικού καλωδίου

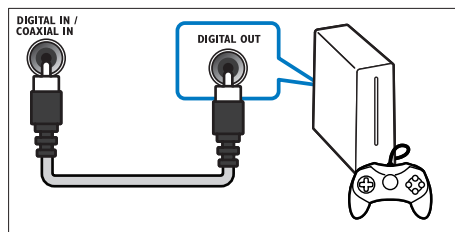
Βέλτιστη ποιότητα ήχου



- 1 Με ένα οπτικό καλώδιο, συνδέστε την υποδοχή **OPTICAL** του SoundBar στην υποδοχή **OPTICAL OUT** της τηλεόρασης ή κάποιας άλλης συσκευής.
 - Η ψηφιακή οπτική υποδοχή μπορεί να φέρει τη σήμανση **SPDIF** ή **SPDIF OUT**.

Επιλογή 2: Σύνδεση ήχου μέσω ψηφιακού ομοαξονικού καλωδίου

Καλή ποιότητα ήχου



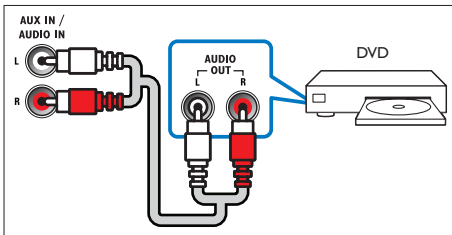
1 Με ένα ομοαξονικό καλώδιο, συνδέστε την υποδοχή **COAXIAL** του SoundBar στην υποδοχή **COAXIAL/DIGITAL OUT** της τηλεόρασης ή κάποιας άλλης συσκευής.

- Η ψηφιακή ομοαξονική υποδοχή μπορεί να φέρει τη σήμανση **DIGITAL AUDIO OUT**.

Επιλογή 3: Σύνδεση ήχου μέσω καλωδίων αναλογικού ήχου

Βασική ποιότητα ήχου

1 Με ένα αναλογικό καλώδιο, συνδέστε τις υποδοχές **AUX** του SoundBar στις υποδοχές **AUDIO OUT** της τηλεόρασης ή κάποιας άλλης συσκευής.



4 Χρήση του SoundBar

Αυτή η ενότητα σας βοηθά να χρησιμοποιήσετε το SoundBar για αναπαραγωγή ήχου από συνδεδεμένες συσκευές.

Πριν ξεκινήσετε

- Πραγματοποιήστε όλες τις απαραίτητες συνδέσεις που περιγράφονται στον οδηγό γρήγορης έναρξης ή κατεβάστε το εγχειρίδιο χρήσης από τη διεύθυνση www.philips.com/support.
- Επιλέξτε στο SoundBar την αντίστοιχη πηγή για τις άλλες συσκευές.

Ρύθμιση έντασης ήχου

- 1 Πατήστε **VOLUME +/-** για να αυξήσετε ή να μειώσετε την ένταση ήχου.
 - Για σίγαση, πατήστε **MUTE**.
 - Για επαναφορά του ήχου, πατήστε ξανά **MUTE** ή **VOLUME +/-**.

↳ Όλες οι **Ενδείξεις πηγής** στην κύρια μονάδα αναβοσβήνουν δύο φορές όταν η ένταση ρυθμίζεται στη μέγιστη ή ελάχιστη τιμή.

Επιλογή ήχου

Αυτή η ενότητα σας βοηθά να επιλέξετε τον ιδανικό ήχο για το βίντεο ή τη μουσική σας.

Λειτουργία ήχου surround

Βιώστε μια καθηλωτική εμπειρία ήχου με λειτουργίες ήχου surround.

- 1 Πατήστε **SURR** για να επιλέξετε μια λειτουργία Surround.
 - **[Εικονικό Surround]**: Δημιουργία εμπειρίας ακρόασης Surround. Ανάβει η ένδειξη **SURR** στην κύρια μονάδα.
 - **[STEREO]**: Στερεοφωνικός ήχος δύο καναλιών. Ιδανικό για ακρόαση μουσικής.

Ισοσταθμιστής

Αλλάξτε τις ρυθμίσεις υψηλής συχνότητας (πρίμα) και χαμηλής συχνότητας (μπάσα) του SoundBar.

- 1 Πατήστε **TREBLE +/-** ή **BASS +/-** για να αλλάξετε τη συχνότητα.
 - ↳ Όλες οι **Ενδείξεις πηγής** στην κύρια μονάδα αναβοσβήνουν δύο φορές όταν τα πρίμα ή τα μπάσα ρυθμίζονται στη μέγιστη ή ελάχιστη τιμή.

MP3 player

Συνδέστε το MP3 player για αναπαραγωγή των αρχείων ήχου ή της μουσικής σας.

Τι χρειάζεστε

- Ένα MP3 player.
- Ένα καλώδιο στερεοφωνικού ήχου 3,5 χιλ.

- 1 Με το καλώδιο στερεοφωνικού ήχου 3,5 χιλ., συνδέστε τη συσκευή MP3 στην υποδοχή **AUDIO-IN** του SoundBar.
- 2 Πατήστε **AUDIO-IN**.
- 3 Πατήστε τα κουμπιά στο MP3 player για επιλογή και αναπαραγωγή αρχείων ήχου ή μουσικής.

Συσκευές αποθήκευσης USB

Μπορείτε να ακούτε μουσική από μια συσκευή αποθήκευσης USB, όπως π.χ. συσκευή MP3, μνήμη USB flash κ.λπ.

Τι χρειάζεστε

- Μια συσκευή αποθήκευσης USB, διαμορφωμένη για συστήματα αρχείων FAT και συμβατή με το πρότυπο Mass Storage Class.


- Αρχεία MP3 ή WMA στη συσκευή αποθήκευσης USB.

1 Συνδέστε μια συσκευή αποθήκευσης USB στο SoundBar:

2 Πατήστε **USB** στο τηλεχειριστήριο.

- ↳ Η αναπαραγωγή ξεκινά μετά από μερικά δευτερόλεπτα.

Σημείωση

- Η συσκευή ενδέχεται να μην είναι συμβατή με ορισμένους τύπους συσκευών αποθήκευσης USB.
- Εάν χρησιμοποιείτε ένα καλώδιο επέκτασης USB, διανομέα USB ή συσκευή πολλαπλής ανάγνωσης USB, η συσκευή αποθήκευσης USB ενδέχεται να μην αναγνωρίζεται.
- Δεν υποστηρίζονται τα πρωτόκολλα PTP ψηφιακών φωτογραφικών μηχανών.
- Μην αφαιρείτε τη συσκευή αποθήκευσης USB κατά τη διάρκεια της ανάγνωσης.
- Τα μουσικά αρχεία με προστασία DRM (MP3, WMA) δεν υποστηρίζονται.
- Υποστήριξη θύρας USB: 5V , 500mA.

Αυτόματη αναμονή

Κατά την αναπαραγωγή πολυμέσων από μια συνδεδεμένη συσκευή, το SoundBar μεταβαίνει αυτόματα σε κατάσταση αναμονής εάν:

- δεν έχει πατηθεί κανένα κουμπί για 18 λεπτά και
- δεν εκτελείται αναπαραγωγή ήχου από μια συνδεδεμένη συσκευή.

Αναπαραγωγή ήχου μέσω Bluetooth

Μέσω Bluetooth, συνδέστε το SoundBar με μια συσκευή Bluetooth (όπως iPad, iPhone, iPod touch, τηλέφωνο Android ή φορητός υπολογιστής), ώστε να μπορείτε να ακούτε τα αρχεία ήχου που είναι αποθηκευμένα στη συσκευή αυτή μέσω των ηχείων του SoundBar:

Τι χρειάζεστε

- Μια συσκευή Bluetooth που υποστηρίζει το προφίλ Bluetooth A2DP, με έκδοση Bluetooth 2.1 + EDR.
- Η εμβέλεια λειτουργίας μεταξύ του SoundBar και μιας συσκευής Bluetooth είναι περίπου 10 μέτρα.

1 Πατήστε **Bluetooth** στο τηλεχειριστήριο για να ρυθμίσετε το SoundBar στη λειτουργία Bluetooth.

- ↳ Η ένδειξη **Bluetooth** αναβοσβήνει γρήγορα.

2 Στη συσκευή Bluetooth, ενεργοποιήστε τη λειτουργία Bluetooth και στη συνέχεια αναζητήστε και επιλέξτε το **Philips HTL2160** για να εκκινήσετε τη σύνδεση (για να δείτε πώς θα ενεργοποιησετε τη λειτουργία Bluetooth, ανατρέξτε στο εγχειρίδιο χρήσης της συσκευής Bluetooth).

- Όταν σας ζητηθεί κωδικός πρόσβασης, πληκτρολογήστε "0000".

- ↳ Κατά τη διάρκεια της σύνδεσης, η ένδειξη αναβοσβήνει με πιο αργό ρυθμό.

3 Περιμένετε μέχρι να ολοκληρωθεί η σύνδεση Bluetooth.

- ↳ Όταν η σύνδεση Bluetooth ολοκληρωθεί με επιτυχία, ανάβει η ένδειξη **Bluetooth**.

- ↳ Αν η σύνδεση αποτύχει, η ένδειξη **Bluetooth** αναβοσβήνει με πιο αργό ρυθμό.

- 4 Επιλέξτε και αναπαραγάγετε αρχεία ήχου ή μουσική στη συσκευή Bluetooth.
- Εάν λάβετε κάποια κλήση κατά τη διάρκεια της αναπαραγωγής, η αναπαραγωγή διακόπτεται προσωρινά. Η αναπαραγωγή συνεχίζεται όταν ολοκληρωθεί η κλήση.
- 5 Για να εξέλθετε από τη λειτουργία Bluetooth, επιλέξτε μια άλλη πηγή.
- Όταν επιστρέψετε στη λειτουργία Bluetooth, η σύνδεση Bluetooth παραμένει ενεργή.



Σημείωση

- Η μετάδοση μουσικής ενδέχεται να διακόπτεται από τυχόν εμπόδια που παρεμβάλλονται μεταξύ της συσκευής και του SoundBar, όπως ο τοίχος, το μεταλλικό πλαίσιο που καλύπτει τη συσκευή ή άλλες συσκευές που λειτουργούν στην ίδια συχνότητα.
- Εάν θέλετε να συνδέσετε το SoundBar με άλλη συσκευή Bluetooth, απενεργοποιήστε τη συσκευή Bluetooth που είναι συνδεδεμένη αυτή τη στιγμή.

Εφαρμογή εργοστασιακών ρυθμίσεων

Μπορείτε να επαναφέρετε το SoundBar στις προεπιλεγμένες εργοστασιακές ρυθμίσεις.

- 1 Στη λειτουργία σίγασης, πατήστε δύο φορές **AUX** γρήγορα.
- ↳ Γίνεται επαναφορά των εργοστασιακών ρυθμίσεων.

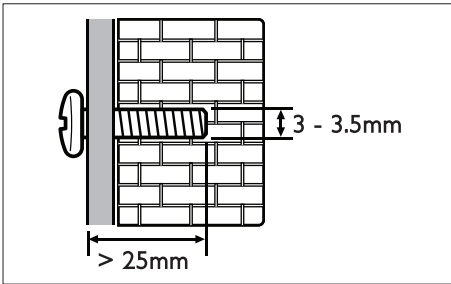
5 Ανάρτηση σε τοίχο

Σημείωση

- Τυχόν ακατάλληλη ανάρτηση σε τοίχο ενδέχεται να επιφέρει σοβαρό ατύχημα, τραυματισμό ή ζημιά. Αν έχετε οποιαδήποτε απορία, επικοινωνήστε με το τμήμα Εξυπηρέτησης πελατών στη χώρα σας.
- Πριν συνδέσετε το SoundBar σε τοίχο, βεβαιωθείτε ότι μπορεί να αντέξει το βάρος του.

Μήκος και διάμετρος της βίδας

Ανάλογα με τον τύπο του τοίχου στον οποίο θα στερεώσετε το SoundBar, φροντίστε να χρησιμοποιήσετε βίδες με το κατάλληλο μήκος και την κατάλληλη διάμετρο.



Για περισσότερες πληροφορίες σχετικά με το πώς να στερεώσετε το SoundBar στον τοίχο, ανατρέξτε στον οδηγό γρήγορης εκκίνησης.

6 Προδιαγραφές προϊόντος

Σημείωση

- Ο σχεδιασμός και οι προδιαγραφές υπόκεινται σε αλλαγές χωρίς προειδοποίηση.

Ενισχυτής

- Συνολική ισχύς εξόδου: 60 W RMS (+/- 0,5 dB, 10% THD)
- Απόκριση συχνοτήτων: 20 Hz-20 kHz / ± 3 dB
- Λόγος σήματος προς θόρυβο: > 65 dB (CCIR) / (A-σταθμισμένο)
- Ευαισθησία εισόδου:
 - AUX: 2 V
 - AUDIO-IN: 1V

Ήχος

- Είσοδος ψηφιακού ήχου S/PDIF:
 - Ομοαξονική: IEC 60958-3
 - Οπτική: TOSLINK

USB

- Συμβατότητα: Hi-Speed USB (2.0)
- Υποστήριξη κατηγοριών: Κατηγορία μαζικής αποθήκευσης USB (MSC)
- Σύστημα αρχείων: FAT16 και FAT32
- Υποστηρίζει μορφές αρχείων MP3 και WMA
- Συχνότητα δειγματοληψίας:
 - MP3: 8 kHz, 11 kHz, 12 kHz, 16 kHz, 22 kHz, 24 kHz, 32 kHz, 44,1 kHz, 48 kHz
 - WMA: 44,1 kHz, 48 kHz
- Σταθερός ρυθμός bit:
 - MP3: 8 kbps-320 kbps
 - WMA: 32 kbps-192 kbps
- Έκδοση:
 - WMA: V7, V8, V9

Bluetooth

- Προφίλ Bluetooth: A2DP
- Έκδοση Bluetooth: 2.1+EDR

Κύρια μονάδα

- Τροφοδοσία ρεύματος: 220-240 V~, 50 Hz - 60 Hz
- Κατανάλωση ρεύματος: 30 W
- Κατανάλωση ρεύματος κατά την αναμονή: $\leq 0,5$ W
- Αντίσταση ηχείων: 8 ohm (τουίτερ) 4 ohm (γούφερ)
- Απόκριση συχνοτήτων: 160 Hz-20 kHz
- Διαστάσεις (ΠxΥxB): 800 x 75,6 x 52,4 χιλ.
- Βάρος: 1,2 κιλά
- Θερμοκρασία και υγρασία λειτουργίας: 0°C έως 40°C, υγρασία 5% έως 90% για όλα τα κλίματα
- Θερμοκρασία και υγρασία αποθήκευσης: -40 °C έως 70 °C, 5% έως 95%

Υπογούφερ

- Σύνθετη αντίσταση: 8 ohm
- Οδηγοί ηχείων: 130 χιλ. (5,25") γούφερ
- Απόκριση συχνοτήτων: 45 Hz-200 Hz
- Διαστάσεις (ΠxΥxB): 165 x 240 x 295 χιλ.
- Βάρος: 2,6 κιλά
- Μήκος καλωδίου: 3 μ.

Μπαταρίες τηλεχειριστηρίου

- 1 x CR2025

Πληροφορίες αναμονής

- Όταν το προϊόν παραμένει ανενεργό για 18 περίπου λεπτά, μεταβαίνει αυτόματα σε λειτουργία αναμονής ή σε δικτυωμένη λειτουργία αναμονής.
- Η κατανάλωση ρεύματος σε λειτουργία αναμονής ή σε δικτυωμένη λειτουργία αναμονής είναι λιγότερη από 0,5W.

- Για να απενεργοποιήσετε τη σύνδεση Bluetooth, πατήστε παρατεταμένα το κουμπί Bluetooth στο τηλεχειριστήριο.
- Για να ενεργοποιήσετε τη σύνδεση Bluetooth, ενεργοποιήστε τη σύνδεση Bluetooth στη συσκευή Bluetooth ή ενεργοποιήστε τη λειτουργία Bluetooth μέσω της ετικέτας NFC (αν υπάρχει).

7 Αντιμετώπιση προβλημάτων



Προειδοποίηση

- Κίνδυνος ηλεκτροπληξίας. Μην αφαιρείτε ποτέ το περίβλημα του προϊόντος.

Για να εξακολουθεί να ισχύει η εγγύηση, μην επιχειρήσετε ποτέ να επιδιορθώσετε το προϊόν μόνοι σας.

Εάν αντιμετωπίσετε προβλήματα κατά τη χρήση του προϊόντος, ελέγξτε τα παρακάτω σημεία πριν ζητήσετε επισκευή. Εάν συνεχίζετε να αντιμετωπίζετε προβλήματα, λάβετε υποστήριξη στη διεύθυνση www.philips.com/support.

Κύρια μονάδα

Τα κουμπιά του SoundBar δεν λειτουργούν.

- Αποσυνδέστε το SoundBar από την πρίζα για λίγα λεπτά και συνδέστε το ξανά.

Ήχος

Δεν παράγεται ήχος από τα ηχεία του SoundBar.

- Συνδέστε το καλώδιο ήχου από το SoundBar στην τηλεόρασή σας ή σε άλλες συσκευές.
- Επαναφέρετε το SoundBar στις εργοστασιακές ρυθμίσεις.
- Στο τηλεχειριστήριο, επιλέξτε τη σωστή είσοδο ήχου.
- Βεβαιωθείτε ότι το SoundBar δεν βρίσκεται σε σίγαση.

Παραμορφωμένος ήχος ή ηχώ.

- Εάν αναπαράγετε ήχο από την τηλεόραση μέσω του SoundBar, βεβαιωθείτε ότι δεν είναι ενεργοποιημένη η σίγαση της τηλεόρασης.

Bluetooth

Δεν είναι δυνατή η σύνδεση της συσκευής με το SoundBar.

- Η συσκευή δεν υποστηρίζει τα συμβατά προφίλ που απαιτούνται για το SoundBar.
- Δεν έχετε ενεργοποιήσει τη λειτουργία Bluetooth της συσκευής. Ανατρέξτε στο εγχειρίδιο χρήσης της συσκευής για να μάθετε πώς ενεργοποιείται η λειτουργία.
- Η συσκευή δεν έχει συνδεθεί σωστά. Συνδέστε τη συσκευή σωστά. (Δείτε 'Αναπαραγωγή ήχου μέσω Bluetooth' στη σελίδα 11)
- Το SoundBar έχει συνδεθεί ήδη με άλλη συσκευή Bluetooth. Αποσυνδέστε τη συνδεδεμένη συσκευή και ξαναπροσπαθήστε.

Η ποιότητα της αναπαραγωγής ήχου από μια συνδεδεμένη συσκευή Bluetooth δεν είναι καλή.

- Η λήψη από το Bluetooth δεν είναι καλή. Μετακινήστε τη συσκευή πιο κοντά στο SoundBar ή απομακρύνετε τυχόν εμπόδια που παρεμβάλλονται μεταξύ της συσκευής και του SoundBar.

Η συνδεδεμένη συσκευή Bluetooth συνεχώς συνδέεται και αποσυνδέεται.

- Η λήψη από το Bluetooth δεν είναι καλή. Μετακινήστε τη συσκευή πιο κοντά στο SoundBar ή απομακρύνετε τυχόν εμπόδια που παρεμβάλλονται μεταξύ της συσκευής και του SoundBar.
- Απενεργοποιήστε τη λειτουργία Wi-Fi στη συσκευή Bluetooth, για την αποφυγή παρεμβολών.
- Σε ορισμένες συσκευές Bluetooth, η σύνδεση Bluetooth ενδέχεται να απενεργοποιείται αυτόματα για εξοικονόμηση ενέργειας. Αυτό δεν υποδηλώνει δυσλειτουργία του SoundBar.



Manufactured under license from Dolby Laboratories. Dolby and the double-D symbol are trademarks of Dolby Laboratories.



The Bluetooth® word mark and logos are registered trademarks owned by Bluetooth SIG, Inc. and any use of such marks by WOOX Innovations is under license.

HK-WK1444-HTL2160
(Document No. / Numéro du document)

2014/10
(yyyy/mm in which the CE mark is affixed / aaaa/mm
au cours de laquelle le marquage CE a été apposé)

EUROPEAN DECLARATION OF CONFORMITY

(DECLARATION DE CONFORMITE CE)

We, WOOX INNOVATIONS NETHERLANDS B.V.

(Company name / Nom de l'entreprise)

Building SFH4, Kastanjelaan 400, 5616 LZ Eindhoven, The Netherlands

(address / adresse)

declare under our responsibility that the product(s):

(déclarons sous notre propre responsabilité que le(s) produit(s))

PHILIPS

(brand name, nom de la marque)

Soundbar Speaker

(product description, description du produit)

HTL2160/12, HTL2160C/12,
HTL2160W/12, HTL2160T/12,
HTL2160G/12, HTL2160M/12, HTL2160S/12
(Type version or model, référence ou modèle)

to which this declaration relates is in conformity with the following harmonized standards:

(auquel cette déclaration se rapporte, est conforme aux normes harmonisées suivantes)

- EN60065:2002+A1:2006+A11:2008+A2:2010+A12:2011
- EN55013:2001+A1:2003+A2:2006
- EN55020:2007+A11:2011
- EN61000-3-2:2006+A1:2009+A2:2009
- EN61000-3-3:2008
- EN62479:2010
- EN50564: 2011
- EN50581:2012
- EN300328 V1.8.1:2012
- EN301489-1 V1.9.2:2011
- EN301489-17 V2.2.1:2012

following the provisions of:

(conformément aux exigences essentielles et autres dispositions pertinentes de:)

- 1999/5/EC
- 2006/95/EC
- 2004/108/EC
- 2011/65/EU
- 2009/125/EC - EC/1275/2008, EC/801/2013

And are produced under a quality scheme at least in conformity with ISO 9001 or CENELEC Permanent Documents

(Et sont fabriqués conformément à une qualité au moins conforme à la norme ISO 9001 ou aux Documents Permanents CENELEC)

Only for R&TTE products:	
The Notified Body: (L'Organisme Notifié)	performed: (a effectué)
<u>0560</u> (Name and number/ nom et numéro)	<u>Oct 28, 2014</u>
and issued the certificate: (et a délivré le certificat)	<u>12214160/AA/01</u> (certificate number / numéro du certificat)

Matthias Pyroth, Director of Consumer Care
(signature, name and function / signature, nom et fonction)

Eindhoven, 07/11/14
(place, date / lieu, date)



Specifications are subject to change without notice

2014 © WOOX Innovations Limited. All rights reserved.

Philips and the Philips' Shield Emblem are registered trademarks of Koninklijke Philips N.V. and are used by WOOX Innovations Limited under license from Koninklijke Philips N.V.

HTL2160_12_UM_V5.0

