

**PHILIPS**

Sistem musik mikro

BTM2560  
BTM2585

# Panduan Pengguna



Daftarkan produk Anda dan dapatkan dukungan melalui  
[www.philips.com/support](http://www.philips.com/support)

# Daftar Isi

<b>1</b>	<b>Penting</b>	<b>2</b>	<b>7</b>	<b>Fitur-fitur lain</b>	<b>14</b>
	Keselamatan	2		Mengatur timer alarm	14
	Pemberitahuan	3		Mengatur timer tidur	14
				Mendengarkan alat eksternal	14
				Mengisi daya alat	15
<b>2</b>	<b>Sistem Musik Mikro Anda</b>	<b>4</b>	<b>8</b>	<b>Informasi produk</b>	<b>16</b>
	Pengantar	4		Spesifikasi	16
	Isi kotak	4		Informasi pemutaran USB	16
	Gambaran umum unit utama	5		Format disc MP3 yang didukung	17
	Gambaran umum remote control	6	<b>9</b>	<b>Pemecahan masalah</b>	<b>17</b>
<b>3</b>	<b>Memulai</b>	<b>8</b>			
	Menghubungkan speaker	8			
	Menyambung daya	8			
	Menyiapkan remote control	9			
	Menyalakan	9			
	Mengatur jam	9			
<b>4</b>	<b>Memutar</b>	<b>10</b>			
	Memutar dari disc	10			
	Memutar dari USB	10			
	Mengontrol pemutaran	10			
	Melewati lagu	10			
	Memprogram lagu	11			
	Memutar dari alat berkemampuan Bluetooth	11			
<b>5</b>	<b>Mendengarkan radio FM</b>	<b>12</b>			
	Menyambung ke stasiun radio	12			
	Menyimpan stasiun radio secara otomatis	12			
	Menyimpan stasiun radio secara manual	13			
	Memilih stasiun radio terprogram	13			
<b>6</b>	<b>Menyesuaikan suara</b>	<b>13</b>			
	Memilih efek suara terprogram	13			
	Menyesuaikan level volume	13			
	Menonaktifkan suara	13			

# I Penting

## Keselamatan

Baca dan pahami semua petunjuk sebelum Anda menggunakan sistem musik mikro ini. Garansi akan batal apabila kerusakan disebabkan oleh ketidakpatuhan terhadap petunjuk.



Simbol 'petir' ini menandakan bahan yang tidak berisolasi di dalam alat dapat menyebabkan sengatan listrik. Demi keselamatan, jangan lepas penutupnya.

Simbol 'tanda seru' menegaskan fitur-fitur yang harus dibaca petunjuknya secara cermat agar tidak terjadi masalah pengoperasian dan pemeliharaan.

**PERINGATAN:** Untuk mengurangi risiko kebakaran atau sengatan listrik, alat ini tidak boleh terkena hujan atau embun. Benda-benda yang mengandung cairan (seperti vas) tidak boleh diletakkan di atas alat ini.

**PERHATIAN:** Untuk mencegah sengatan listrik, masukkan steker dengan sempurna. (Untuk wilayah yang menggunakan steker bertukut: Untuk mencegah sengatan listrik, cocokkan bilah yang lebar pada steker dengan lubang yang lebar pada stopkontak.)

## Peringatan

- Jangan lepas casing alat ini.
  - Jangan lumasi bagian manapun dari alat ini.
  - Jangan memandang ke arah sinar laser yang ada di dalam alat ini.
  - Jangan taruh alat ini di atas peralatan listrik lain.
  - Jauhkan alat ini dari sinar matahari langsung, nyala api terbuka, atau sumber panas.
  - Pastikan Anda selalu dapat dengan mudah menjangkau kabel daya, steker, atau adaptor untuk memutus daya alat.
- 
- Pastikan ada ruang bebas yang cukup di sekitar produk untuk ventilasi.
  - Gunakan alat tambahan/aksesori yang sesuai dengan ketentuan produsen saja.
  - **PERHATIAN** terkait pemakaian baterai – Untuk mencegah kebocoran baterai yang dapat mengakibatkan cedera, kerusakan barang, atau kerusakan produk:
    - Pasang baterai dengan benar, kutub + dan - sesuai tanda yang tertera di produk.
    - Baterai (paket baterai atau baterai yang dipasang) tidak boleh terkena panas berlebihan seperti dari sinar matahari, api, dan sebagainya.
    - Lepas baterai apabila produk tidak dipakai dalam waktu lama.
  - Produk ini tidak boleh dicelupkan ke dalam air atau terkena percikan air.
  - Jangan taruh benda-benda yang berpotensi bahaya di atas produk (misalnya benda yang mengandung cairan, lilin menyala).
  - Apabila menggunakan steker atau coupler untuk alat pemutus, maka alat pemutus harus senantiasa dapat berfungsi.

---

## Pemberitahuan

Perubahan atau modifikasi apa pun terhadap alat ini yang tidak mendapatkan persetujuan tegas dari MMD Hong Kong Holding dapat membatalkan hak pengguna untuk mengoperasikan peralatan.

---

## Kepatuhan

Dengan ini, MMD Hong Kong Holding menyatakan bahwa produk ini mematuhi persyaratan pokok dan ketentuan-ketentuan terkait lainnya dari Directive 2014/53/EU. Anda dapat membaca Pernyataan Kepatuhan di [www.philips.com/support](http://www.philips.com/support).

---

## Kepedulian terhadap lingkungan

### Pembuangan produk lama dan baterai bekas



Produk Anda dirancang dan dibuat menggunakan bahan dan komponen berkualitas tinggi, yang dapat didaur ulang dan dipakai kembali.



Simbol ini pada produk berarti bahwa produk tunduk kepada European Directive 2012/19/EU.



Simbol ini berarti produk mengandung baterai yang tunduk kepada European Directive 2013/56/EU yang tidak boleh dibuang bersama limbah rumah tangga biasa.

Harap ketahui sistem pengumpulan sampah terpisah bagi produk listrik dan elektronik serta baterai di tempat Anda. Patuhi peraturan di tempat Anda dan jangan buang produk dan baterai bersama dengan limbah rumah tangga biasa. Pembuangan produk lama dan baterai bekas yang tepat membantu mencegah akibat buruk yang terjadi pada lingkungan dan kesehatan manusia.

### Melepas baterai sekali pakai

Untuk melepas baterai sekali pakai, baca bagian pemasangan baterai.

### Informasi terkait lingkungan

Seluruh kemasan yang tidak perlu telah dihilangkan. Kami telah membuat kemasan yang mudah dipilah menjadi tiga bahan: karton (kotak), busa polistirena (penyangga), dan polietilena (kantong, lembaran busa pelindung.)

Sistem Anda terdiri dari bahan-bahan yang dapat didaur ulang dan dipakai kembali jika dibongkar oleh perusahaan khusus. Patuhi peraturan setempat mengenai pembuangan bahan kemasan, baterai bekas, dan peralatan usang.

## Bluetooth®

Teks dan logo Bluetooth® merupakan merek dagang Bluetooth SIG, Inc. dan penggunaannya oleh MMD Hong Kong Holding tunduk di bawah lisensi.



Bertanggung jawablah  
Hormati hak cipta

Penyalinan materi berhak cipta tanpa izin, termasuk program komputer, file, siaran, dan rekaman suara, dapat dikategorikan pelanggaran hak cipta dan termasuk pelanggaran pidana. Dilarang menggunakan peralatan ini untuk keperluan tersebut.

---

## Perawatan produk

- Jangan masukkan benda selain disc ke dalam ruang disc.
- Jangan masukkan disc yang sudah melengkung atau retak ke dalam ruang disc.
- Keluarkan disc dari ruang disc jika produk akan lama tidak digunakan.
- Gunakan kain microfiber untuk membersihkan produk.

Alat ini memiliki label sebagai berikut:



### Catatan

- Pelat tipe terletak di bagian belakang produk.

## 2 Sistem Musik Mikro Anda

Selamat Anda telah membeli Philips, dan selamat datang di Philips! Agar mendapatkan manfaat maksimal dari dukungan yang disediakan oleh Philips, daftarkan produk Anda di [www.philips.com/support](http://www.philips.com/support).

---

## Pengantar

Anda dapat menggunakan unit ini untuk:

- mendengarkan audio dari disc, alat USB, alat Bluetooth, dan alat eksternal lainnya;
- Mendengarkan stasiun radio FM.

Unit mendukung format media sebagai berikut:



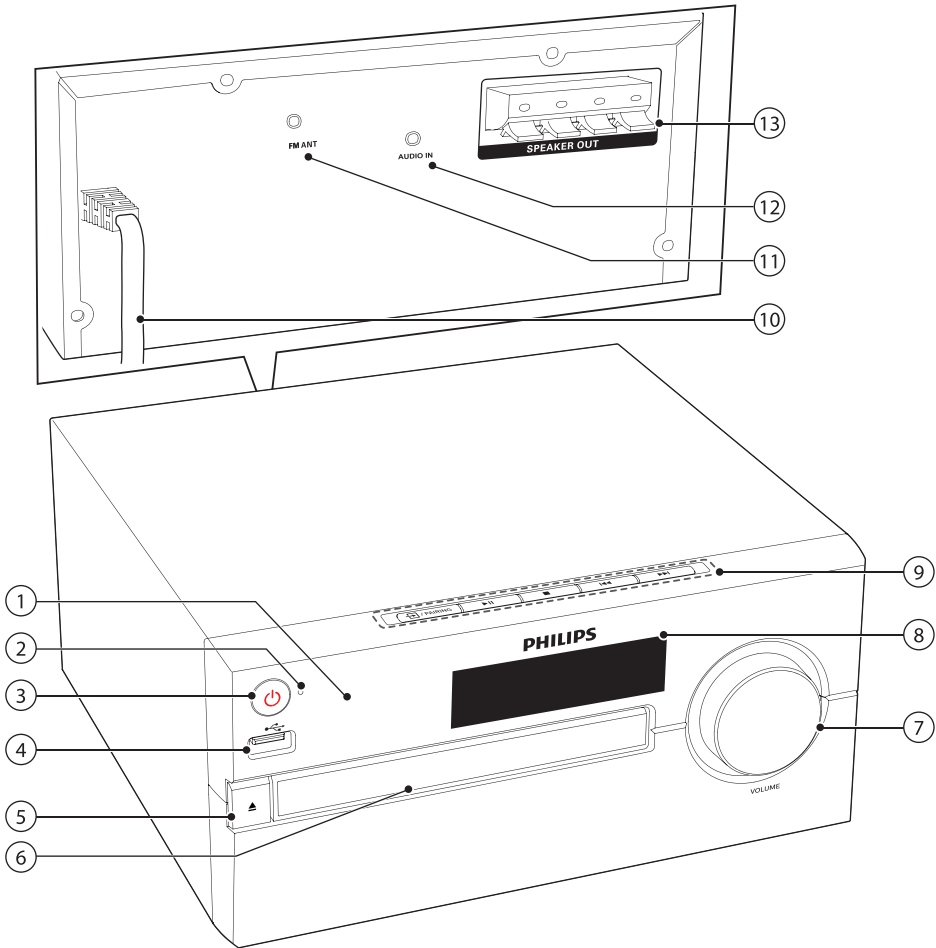
---




## Isi kotak

Periksa dan kenali isi kemasan:

- Unit utama
- Remote control (berserta satu buah baterai AAA)
- Kotak speaker (×2)
- Materi cetak

## Gambaran umum unit utama



- ① Sensor Inframerah
- ② Indikator LED
  - Indikator siaga: menyala merah ketika produk beralih ke siaga.
  - Indikator Bluetooth: menyala biru untuk menunjukkan status sambungan Bluetooth.
- ③  Menyalakan produk atau masuk ke mode siaga.
- ④ 
  - Untuk dihubungkan ke alat penyimpanan USB.
- ⑤ 
  - Membuka atau menutup ruang disc.
- ⑥ Ruang disc
- ⑦ Knop Volume
  - Menyetel volume.
- ⑧ Panel layar
  - Menampilkan status saat ini.

## 9 PAIRING

- Tekan untuk memilih sumber: DISC, USB, TUNER, AUDIO IN, BT.
- Dalam mode Bluetooth, tekan dan tahan selama lebih dari 2 detik untuk memutus alat yang saat ini tersambung dan masuk ke mode penyambungan.



- Memulai pemutaran atau menghentikannya untuk sementara.



- Menghentikan pemutaran.
- Menghapus program.



- Lompat ke lagu sebelumnya/selanjutnya.
- Mencari dalam lagu/disc.
- Menyambung ke stasiun radio.
- Menyetel waktu.

## 10 AC MAINS ~

## 11 Antena FM

- Meningkatkan tangkapan sinyal radio FM.

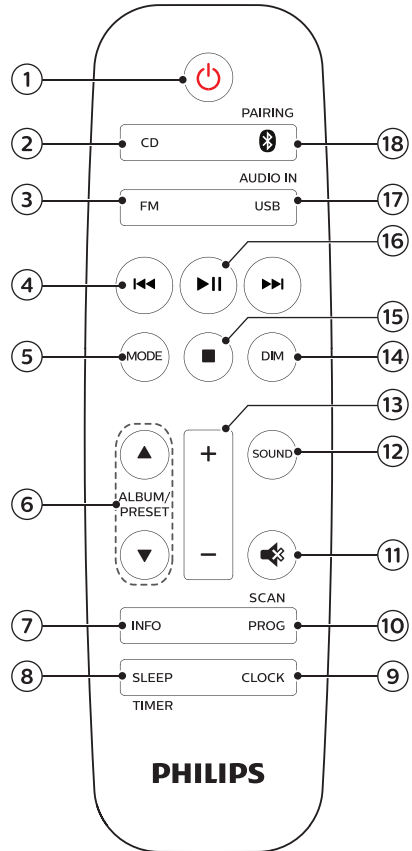
## 12 AUDIO IN

- Untuk dihubungkan ke alat audio eksternal.

## 13 Soket SPEAKER OUT

- Untuk dihubungkan dengan speaker.

## Gambaran umum remote control



### 1 Power

- Menyalakan produk atau masuk ke mode siaga.

### 2 CD

- Memilih sumber CD.

### 3 FM

- Memilih sumber FM.

### 4 Fast Forward/Previous

- Lompat ke lagu sebelumnya/selanjutnya.
- Mencari dalam lagu/disc/USB.

- Menyambung ke stasiun FM.
- Menyetel waktu.

### ⑤ **MODE**

- Menyetel waktu.
- Memilih mode acak untuk memutar lagu secara acak.
- Memilih mode ulang untuk mengulang suatu lagu atau semua lagu.

### ⑥ **ALBUM/PRESET ▲ / ▼**

- Memilih stasiun radio terprogram.
- Lompat ke album sebelumnya/selanjutnya.

### ⑦ **INFO**

- Menampilkan informasi pemutaran.

### ⑧ **SLEEP/TIMER**

- Mengatur timer tidur.
- Mengatur timer alarm.

### ⑨ **CLOCK**

- Mengatur jam.
- Melihat informasi jam.
- Dalam mode siaga, tekan dan tahan untuk menampilkan atau menyembunyikan jam.

### ⑩ **PROG/SCAN**

- Memprogram lagu.
- Memprogram stasiun radio.
- Menyimpan stasiun radio secara otomatis.

### ⑪

- Menonaktifkan atau mengaktifkan suara.

### ⑫ **SOUND**

- Memilih efek suara terprogram.

### ⑬ **+/- (volume)**

- Menyetel volume.

### ⑭ **DIM**

- Menyesuaikan kecerahan layar.

### ⑮

- Menghentikan pemutaran atau menghapus program.

### ⑯

- Tekan untuk memainkan, menghentikan sementara, atau melanjutkan pemutaran.

### ⑰ **USB/AUDIO IN**

- Memilih sumber USB.
- Memilih sumber AUDIO IN.

### ⑱ **/PAIRING**

- Memilih sumber Bluetooth
- Dalam mode Bluetooth, tekan dan tahan selama lebih dari 2 detik untuk memutus alat yang saat ini tersambung dan masuk ke mode penyambungan.

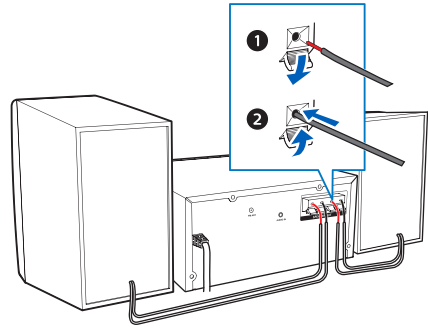


# 3 Memulai

## ! Perhatian

- Penggunaan kontrol atau penyetelan atau pelaksanaan prosedur selain yang dijelaskan di sini dapat menimbulkan paparan radiasi berbahaya atau ancaman keselamatan lainnya.

Patuhi petunjuk dalam bab ini secara berurutan.



## Menghubungkan speaker

### ☰ Catatan

- Masukkan bagian kabel yang terkupas dari setiap speaker ke dalam soketnya dengan sempurna.
- Untuk mendapatkan kualitas suara yang lebih bagus, gunakan speaker yang disediakan saja.

- 1 Untuk speaker kanan, carilah soket di belakang unit utama yang bertuliskan "R".
- 2 Masukkan kabel merah ke dalam soket merah (+), dan kabel hitam ke dalam soket hitam (-).
- 3 Untuk speaker kiri, carilah soket pada unit utama yang bertuliskan "L".
- 4 Ulangi langkah 2 untuk memasukkan kabel speaker kiri.

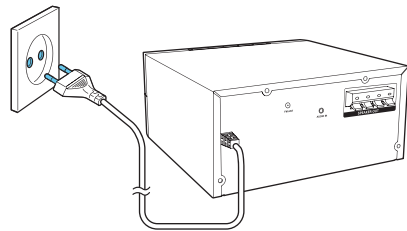
### Untuk memasukkan setiap kabel speaker:

- 1 Tekan dan tahan penutup soket ke bawah.
- 2 Masukkan kabel speaker dengan sempurna.
- 3 Lepaskan penutup soket.

## Menyambung daya

## ! Perhatian

- Risiko kerusakan produk! Pastikan tegangan suplai daya sesuai dengan spesifikasi tegangan yang tertera pada bagian belakang atau bawah unit.
- Risiko sengatan listrik! Sebelum menghubungkan kabel listrik AC ke sumbernya, pastikan steker sudah terpasang dengan kencang. Ketika mencabut kabel listrik AC, tarik bagian stekernya dan bukan bagian kabelnya.
- Sebelum menghubungkan kabel listrik AC, pastikan semua penyambungan lainnya sudah diselesaikan.



Hubungkan kabel daya ke stopkontak dinding.

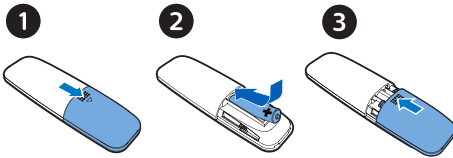
## Menyiapkan remote control

### ! Perhatian

- Risiko kerusakan produk! Jika remote control tidak digunakan dalam waktu lama, lepaskan baterainya.
- Baterai mengandung zat kimia sehingga harus dibuang dengan benar.

Untuk memasukkan baterai remote control:

- 1 Buka ruang baterai.
- 2 Masukkan baterai AAA yang disediakan sesuai kutub (+/-) yang tertera.
- 3 Tutup ruang baterai.



## Menyalakan

Tekan  $\odot$ .

- ↳ Produk beralih ke sumber yang terakhir kali dipilih.

### Beralih ke mode siaga

Tekan  $\odot$  kembali untuk masuk ke mode siaga tanpa tampilan jam atau siaga disertai tampilan jam.

- ↳ Indikator siaga menyala merah.
- Dalam mode siaga, Anda dapat menekan dan menahan **CLOCK** menampilkan atau menyembunyikan jam.

### ☰ Catatan

- Produk akan masuk ke mode siaga setelah 15 menit tidak ada aktivitas.
- Untuk menghemat listrik, cabut alat elektronik eksternal dari port USB apabila alat tidak sedang dipakai.

## Mengatur jam

- 1 Dalam keadaan menyala, tekan dan tahan **CLOCK** selama lebih dari 2 detik untuk masuk ke mode pengaturan jam.
  - ↳ [24H] atau [12H] ditampilkan.
- 2 Tekan **◀◀/▶▶** untuk memilih format jam 24H atau 12H, kemudian tekan **CLOCK**.
  - ↳ Digit jam berkedip.
- 3 Tekan **◀◀/▶▶** untuk mengatur jam, kemudian tekan **CLOCK**.
  - ↳ Digit menit berkedip.
- 4 Tekan **◀◀/▶▶** untuk mengatur menit, kemudian tekan **CLOCK**.
  - ↳ Pengaturan jam selesai.

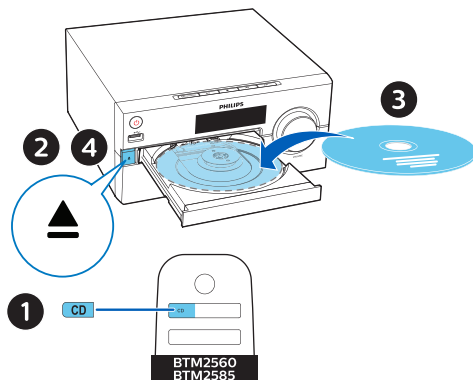
### ☰ Catatan

- Untuk melihat jam ketika daya hidup, tekan singkat.
- Dalam mode siaga, Anda dapat menekan dan menahan **CLOCK** menampilkan atau menyembunyikan jam.
- Jika tampilan jam diaktifkan dalam keadaan siaga, pemakaian daya akan lebih besar.

# 4 Memutar

## Memutar dari disc

- 1 Tekan **CD** untuk memilih sumber CD.
- 2 Tekan **▲** untuk membuka ruang disc.
- 3 Masukkan disc dalam posisi bagian yang ada labelnya ada di atas.
- 4 Tekan **▲** untuk menutup ruang disc.  
↳ Pemutaran akan dimulai secara otomatis.  
Jika tidak, tekan **▶||**.

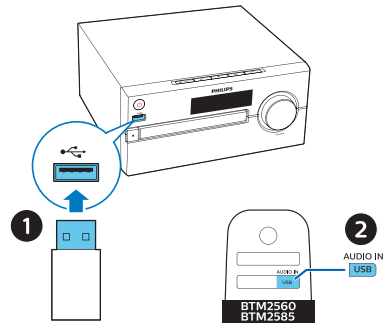


## Memutar dari USB

### Catatan

- Pastikan alat USB berisi file audio yang bisa diputar.

- 1 Masukkan alat USB ke dalam soket **↔**.
- 2 Tekan **USB** untuk memilih sumber USB.  
↳ Pemutaran akan dimulai secara otomatis.  
Jika tidak, tekan **▶||**.



## Mengontrol pemutaran

- ▶||** Memainkan, menghentikan sementara, atau melanjutkan pemutaran.
- Menghentikan pemutaran.
- ▲ / ▼** Memilih album atau folder.
- ◀◀ / ▶▶** Tekan untuk lompat ke lagu sebelumnya atau selanjutnya.  
Tekan dan tahan untuk maju/mundur dalam suatu lagu.
- MODE** Mengulang sebuah lagu atau semua lagu.  
Memutar lagu secara acak.
- +/-** Menambah atau mengurangi volume.
- 🔊** Menonaktifkan atau mengaktifkan suara.
- SOUND** Memilih equalizer suara terprogram.
- DIM** Menyesuaikan kecerahan layar.
- INFO** Menampilkan informasi pemutaran.

## Melewati lagu

### Untuk CD:

Tekan **◀◀ / ▶▶** untuk memilih lagu.

### Untuk disc MP3 dan USB:

- 1 Tekan **▲ / ▼** untuk memilih album atau folder.
- 2 Tekan **◀◀ / ▶▶** untuk memilih lagu atau file.

## Memprogram lagu

Fungsi ini digunakan untuk memprogram 20 lagu sesuai urutan yang dikehendaki.

- 1 Ketika pemutaran berhenti, tekan **PROG/SCAN** untuk mengaktifkan mode program.  
↳ [P01] ditampilkan.
- 2 Untuk lagu MP3, tekan ▲ / ▼ untuk memilih album.
- 3 Tekan ◀◀ / ▶▶ untuk memilih lagu, kemudian tekan **PROG/SCAN** untuk mengonfirmasi.
- 4 Ulangi langkah 2 hingga 3 untuk memprogram lagu-lagu lainnya.
- 5 Tekan ▶|| untuk memutar lagu terprogram.

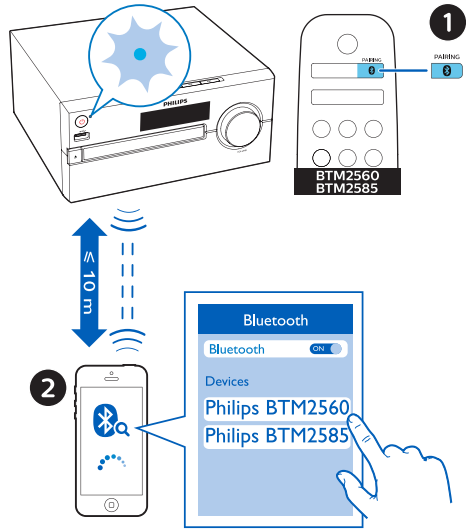
### Cara menghapus program

Tekan ■ sebanyak dua kali.

## Memutar dari alat berkemampuan Bluetooth

### Catatan

- Tidak ada jaminan semua alat Bluetooth bisa digunakan.
- Penghalang apa pun antara unit ini dan alat Bluetooth dapat mengurangi jarak operasional.
- Jarak operasional efektif antara unit ini dan alat berkemampuan Bluetooth adalah sekitar 10 meter (30 kaki).
- Unit ini dapat mengingat maksimum 8 alat Bluetooth yang tersambung sebelumnya.



- 1 Tekan **BT** untuk memilih sumber Bluetooth.  
↳ [BT] (Bluetooth) ditampilkan.  
↳ Indikator Bluetooth berkedip biru.
- 2 Pada alat yang mendukung Advanced Audio Distribution Profile (A2DP), aktifkan Bluetooth dan cari alat Bluetooth yang dapat disambungkan (lihat panduan pengguna alat).
- 3 Pilih "Philips BTM2560" atau "Philips BTM2585" pada alat berkemampuan Bluetooth dan masukkan sandi penyambungan '0000' bila diminta.
  - Jika Anda tidak berhasil mencari "Philips BTM2560/2585" atau tidak dapat menyambung dengan produk ini, tekan dan tahan **PAIRING** selama lebih dari 2 detik untuk masuk ke mode penyambungan.
  - ↳ Setelah pemasangan dan penyambungan berhasil, indikator Bluetooth menyala biru tanpa berkedip, dan unit mengeluarkan suara bip sebanyak dua kali.

- 4 Putar audio pada alat yang tersambung.  
↳ Audio akan dialirkan dari alat berkemampuan Bluetooth ke produk ini.

#### Untuk memutus alat berkemampuan Bluetooth:

- Nonaktifkan Bluetooth pada alat Anda.
- Tekan dan tahan **PAIRING** selama 2 detik untuk masuk ke mode penyambungan.

## 5 Mendengarkan radio FM

---

### Menyambung ke stasiun radio

#### Tips

- Posisikan antena sejauh mungkin dari sumber radiasi lain.
- Agar tangkapan sinyal lebih baik, bentangkan antena secara penuh dan sesuaikan posisinya.

- 1 Tekan **FM** untuk memilih sumber FM.
- 2 Tekan dan tahan **◀◀/▶▶** selama lebih dari 2 detik.  
↳ Radio akan otomatis menyambung ke radio stasiun yang tangkapan sinyalnya kuat.
- 3 Ulangi langkah 2 untuk menyambung ke stasiun-stasiun lainnya.

#### Untuk menyambung ke stasiun yang sinyalnya lemah:

Tekan **◀◀/▶▶** berulang-ulang sampai menemukan tangkapan sinyal yang optimal.

---

### Menyimpan stasiun radio secara otomatis

#### Catatan

- Anda dapat menyimpan maksimum 20 stasiun radio FM.

- 1 Tekan **FM** untuk memilih sumber FM.
- 2 Tekan dan tahan **PROG/SCAN** selama lebih dari 2 detik.  
↳ Seluruh stasiun yang ada akan diprogram sesuai urutan kekuatan tangkapan sinyalnya.  
↳ Stasiun radio yang diprogram pertama akan disiarkan secara otomatis.

---

## Menyimpan stasiun radio secara manual

- 1 Sambung ke suatu stasiun radio FM.
- 2 Tekan **PROG/SCAN** untuk mengaktifkan mode program.  
↳ [P01] ditampilkan.
- 3 Tekan ▲ / ▼ untuk mengalokasikan nomor dari 1–20 ke stasiun radio ini, kemudian tekan **PROG/SCAN** untuk mengonfirmasi.
- 4 Ulangi langkah 1-3 untuk memprogram stasiun-stasiun lainnya.



### Catatan

- Untuk menghapus stasiun terprogram, timpalah stasiun itu dengan stasiun lain.

---

## Memilih stasiun radio terprogram

Dalam mode FM, tekan ▲ / ▼ untuk memilih nomor program.

## 6 Menyesuaikan suara

Operasi berikut dapat dilakukan terhadap semua media yang didukung.

---

### Memilih efek suara terprogram

- Tekan **SOUND** berulang-ulang untuk memilih efek suara terprogram.


---

### Menyesuaikan level volume

- Pada remote control, tekan +/- (volume) berulang-ulang.
- Pada unit utama, putar knop volume.

---

### Menonaktifkan suara

- Tekan  untuk menonaktifkan atau mengaktifkan suara.

# 7 Fitur-fitur lain

## Mengatur timer alarm

Produk ini dapat dijadikan jam alarm. Anda dapat memilih disc, radio, atau file .mp3 yang ada pada alat penyimpanan USB sebagai sumber alarm.

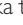
### Catatan

- Timer alarm tidak tersedia dalam mode AUDIO IN.
- Jika sumber CD/USB dipilih padahal tidak ada disc yang dipasang atau tidak ada alat USB yang terhubung, maka sumber radio akan dipilih secara otomatis.

- 1 Pastikan Anda sudah mengatur jam.
- 2 Dalam mode siaga, tekan dan tahan **SLEEP/TIMER** selama lebih dari 2 detik.
  - ↳ Digit jam berkedip.
- 3 Tekan **◀◀ / ▶▶** berulang-ulang untuk mengatur jam, kemudian tekan **SLEEP/TIMER** untuk mengonfirmasi.
  - ↳ Digit menit berkedip.
- 4 Tekan **◀◀ / ▶▶** untuk mengatur menit, kemudian tekan **SLEEP/TIMER** untuk mengonfirmasi.
  - ↳ Sumber alarm yang terakhir kali dipilih berkedip.
- 5 Tekan **◀◀ / ▶▶** untuk memilih sumber alarm (disc, USB, atau radio FM), kemudian tekan **SLEEP/TIMER** untuk mengonfirmasi.
  - ↳ **XX** berkedip (XX menunjukkan level volume alarm).
- 6 Tekan **◀◀ / ▶▶** untuk mengatur volume alarm, kemudian tekan **SLEEP/TIMER** untuk mengonfirmasi.

## Mengaktifkan/menonaktifkan timer alarm

Dalam mode siaga, tekan **SLEEP/TIMER** berulang-ulang untuk mengaktifkan atau menonaktifkan timer.

- ↳ Jika timer aktif,  ditampilkan.
- Dalam mode siaga, Anda dapat menekan dan menahan untuk menampilkan atau menyembunyikan jam.

## Mengatur timer tidur

Sistem musik ini dapat beralih ke mode siaga secara otomatis setelah jangka waktu yang ditentukan.

- Ketika sistem musik dalam keadaan menyala, tekan **SLEEP/TIMER** berulang-ulang untuk memilih jangka waktu (dalam satuan menit).
  - ↳ Jika timer tidur aktif, **zZ** ditampilkan.

### Untuk menonaktifkan timer tidur

- Tekan **SLEEP/TIMER** berulang-ulang sampai **[OFF]** (tidur nonaktif) ditampilkan.
  - ↳ Ketika timer tidur nonaktif, **zZ** menghilang.

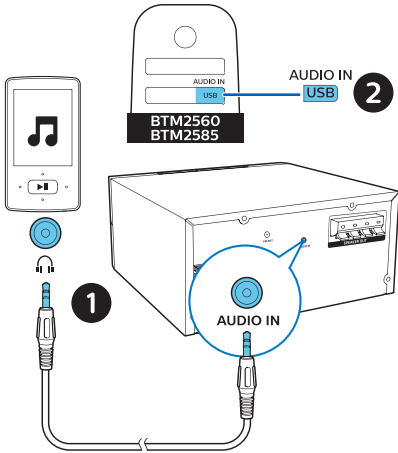
## Mendengarkan alat eksternal

Anda dapat mendengarkan alat eksternal melalui unit ini menggunakan kabel penghubung MP3.

- 1 Hubungkan kabel penghubung MP3 (tidak disertakan) antara:
  - jack **AUDIO IN** (3,5 mm) pada produk,
  - dan jack headphone pada alat eksternal.
- 2 Tekan **AUDIO IN** berulang-ulang untuk memilih sumber **AUDIO IN**.
- 3 Mainkan alat (baca panduan pengguna alat).

## Catatan

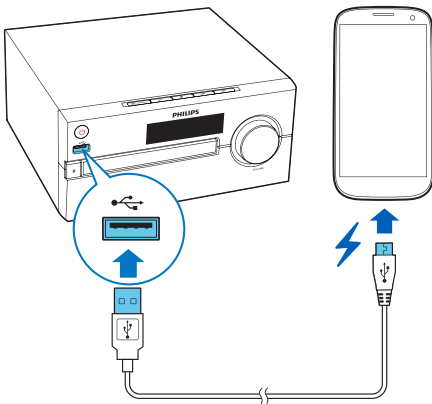
- Tidak ada jaminan semua alat bisa digunakan dengan produk ini.



## Mengisi daya alat

Anda dapat memanfaatkan sistem musik mikro ini untuk mengisi daya alat eksternal seperti ponsel, pemutar MP3, atau perangkat seluler lainnya.

- 1 Gunakan kabel USB untuk menghubungkan soket USB produk ini ke soket USB alat Anda.



- 2 Hubungkan produk ke sumber listrik.  
↳ Setelah alat dikenali, pengisian daya akan dimulai.



# 8 Informasi produk



## Catatan

- Informasi produk dapat berubah sewaktu-waktu tanpa pemberitahuan.

## Spesifikasi

- **Daya output pengenalan (Amplifier):**
  - **BTM2560:**Total 70 W (maks.)
  - **BTM2585:**Total 80 W (maks.)
- **Respons frekuensi akustik:** 66 Hz - 20 KHz
- **Driver speaker:** 2 x woofer berukuran 4", 8 Ω; 2 x tweeter φ 20,8 Ω
- **Peningkatan bass:** 2 x port bass
- **Jenis disc yang didukung:** CD-DA, CD-R, CDRW, MP3-CD (8/12 cm)
- **Versi Bluetooth:** V2.1 + EDR
- **Profil Bluetooth yang didukung:** A2DPV1.2, AVRCPV1.0
- **Pita frekuensi Bluetooth/Daya output:** 2,402 GHz ~ 2,480 GHz ISM Band/ ≤ 4 dBm (Kelas 2)
- **Pemutaran USB:**
  - Tipe A, USB Direct 2.0, 5V / 1 A, format file MSC, FAT 16/32
  - Mendukung USB hingga 32 G
- **Pengisian daya USB:** 2A maks (Siaga); 500 mA maks (sumber USB); 1 A maks (Sumber BT/Radio/CD/Audio-In)
  - \* *Arus pengisian aktual bergantung pada perangkat seluler.*
- **Jangkauan frekuensi tuner:** FM 87,5-108 MHz
- **Stasiun terprogram:** 20
- **Level input AUDIO IN:** 600 mV ± 100 mV RMS

- **Daya:** 100 - 240V, 50/60 Hz (Input AC)
- **Pemakaian daya operasional:** 45 W
- **Pemakaian daya siaga Bluetooth:** < 2 W
- **Pemakaian daya siaga:** < 0,5 W (tampilan jam tidak aktif)
- **Dimensi (p x l x t):** 220 x 104 x 242 mm (Unit utama); 140 x 263 x 183 mm (Kotak speaker)
- **Berat:** 1,7 kg (Unit utama); 2 x 1,76 kg (Kotak speaker)

## Informasi pemutaran USB

### Alat USB yang kompatibel:

- memori flash USB (USB2.0 atau USB1.1)
- pemutar flash USB (USB2.0 atau USB1.1)
- kartu memori (memerlukan pembaca kartu agar dapat digunakan dengan unit ini)

### Format USB yang didukung:

- Format file USB atau memori: FAT 12, FAT 16, FAT32 (ukuran sektor: 512 bytes)
- MP3 bit rate (laju data): 32-320 kbps dan bit rate variabel
- Nesting direktori maksimum 8 level
- Jumlah album/folder: maksimum 99
- Jumlah lagu/judul: maksimum 999
- Nama file dalam format Unicode UTF8 (panjang maksimal: 32 bytes)

### Format USB yang tidak didukung:

- Album kosong: album kosong adalah album yang tidak berisi file MP3/WMA, dan tidak akan muncul di layar.
- Format file yang tidak didukung akan dilewati. Misalnya, dokumen Word (.doc) atau file MP3 yang ekstensinya .dlf akan diabaikan dan tidak diputar.
- File audio WMA, AAC, WAV, PCM
- File WMA yang menggunakan perlindungan DRM (.wav, .m4a, .m4p, .mp4, .aac)
- File WMA dalam format Lossless

---

## Format disc MP3 yang didukung

- ISO9660, Joliet
- Jumlah judul maksimal: 128 (tergantung panjang nama file)
- Jumlah album maksimal: 99
- Frekuensi pengambilan sampel yang didukung: 32 kHz, 44,1 kHz, 48 kHz
- Bit-rate yang didukung: 32~256 (kbps), bit rate variabel

## 9 Pemecahan masalah



### Peringatan

- Jangan lepas casing alat ini.

Agar garansi tidak batal, jangan sekali-kali mencoba memperbaiki sistem sendiri. Jika Anda mengalami masalah sewaktu menggunakan alat ini, periksalah hal-hal berikut sebelum meminta servis. Jika masalah tetap berlanjut, kunjungi situs web Philips ([www.philips.com/support](http://www.philips.com/support)). Ketika menghubungi Philips, pastikan alat ada di samping Anda, model dan nomor serinya juga sudah disiapkan.

### Tidak ada daya

- Pastikan kabel listrik AC alat sudah disambungkan dengan benar.
- Pastikan ada sumber listrik pada stopkontak AC.
- Dilengkapi fitur penghemat daya, sistem akan otomatis mati 15 menit setelah mencapai lagu terakhir dan tidak ada pengoperasian kontrol.

### Suara tidak keluar atau suara yang keluar tidak bagus

- Atur volume.
- Pastikan speaker sudah dihubungkan dengan benar.
- Periksa terjepit tidaknya kabel speaker yang terkupas.

### Unit tidak bereaksi

- Cabut dan hubungkan kembali steker AC, kemudian nyalakan unit kembali.
- Dilengkapi fitur penghemat daya, sistem akan otomatis mati 15 menit setelah mencapai lagu terakhir dan tidak ada pengoperasian kontrol.

### **Remote control tidak berfungsi**

- Sebelum menekan tombol fungsi apa pun, pilih dahulu sumber yang benar menggunakan remote control dan bukan menggunakan unit utama.
- Perkecil jarak antara remote control dan unit.
- Masukkan baterai dalam posisi kutub (tanda +/-) yang benar sesuai yang tertera.
- Ganti baterai.
- Arahkan remote control langsung ke sensor yang ada di bagian depan unit.

### **Disc tidak terdeteksi**

- Masukkan disc.
- Pastikan posisi disc yang dimasukkan tidak terbalik.
- Tunggu sampai embun yang terdapat pada lensa menghilang.
- Ganti atau bersihkan disc.
- Gunakan CD yang sudah difinalisasi atau disc yang formatnya sesuai.

### **Sebagian file dalam alat USB tidak ditampilkan**

- Jumlah folder atau file dalam alat USB telah melebihi batas. Ini bukan tanda kerusakan.
- Format file-file ini tidak didukung.

### **Alat USB tidak didukung**

- Alat USB tidak kompatibel (tidak cocok) dengan unit ini. Coba yang lain.

### **Tangkapan sinyal tidak memadai**

- Perbesar jarak antara unit dan TV atau sumber radiasi lain.
- Bentangkan penuh antena radio.

### **Musik tidak dapat diputar pada unit ini padahal penyambungan Bluetooth sudah berhasil.**

- Alat tidak dapat digunakan untuk memutar musik secara nirkabel melalui unit ini.

### **Kualitas audio tidak memadai setelah tersambung ke alat berkemampuan Bluetooth.**

- Tangkapan sinyal Bluetooth tidak memadai. Dekatkan alat ke unit ini atau singkirkan penghalang yang ada di antara keduanya.

### **Bluetooth tidak dapat disambung dengan unit ini.**

- Profil alat tidak memenuhi syarat yang ditentukan untuk unit ini.
- Fungsi Bluetooth pada alat belum diaktifkan. Lihat panduan pengguna alat mengenai cara mengaktifkan fungsi tersebut.
- Unit tidak dalam mode penyambungan.
- Unit sudah tersambung dengan alat berkemampuan Bluetooth lain. Putus sambungan alat tersebut lalu coba lagi.

### **Alat seluler yang sudah dipasangkan terus-menerus tersambung dan terputus.**

- Tangkapan sinyal Bluetooth tidak memadai. Dekatkan alat ke unit ini atau singkirkan penghalang yang ada di antara keduanya.
- Sebagian ponsel dapat terus-menerus tersambung dan terputus ketika Anda melakukan panggilan atau mengakhiri panggilan. Hal tersebut tidak menandakan bahwa unit ini rusak.
- Pada sebagian alat, sambungan Bluetooth dapat dinonaktifkan secara otomatis untuk menghemat daya. Hal tersebut tidak menandakan bahwa unit ini rusak.

### **Timer tidak berfungsi**

- Atur jam dengan benar.
- Nyalakan timer.

### **Pengaturan jam/timer terhapus**

- Daya terputus atau kabel daya dicabut.
- Atur ulang jam/timer.

**Bagaimana cara menampilkan atau menyembunyikan jam dalam mode siaga?**

- Dalam mode siaga, tekan dan tahan **CLOCK** untuk menampilkan atau menyembunyikan jam.



Hak Cipta © 2019 MMD Hong Kong Holding Limited.

Produk ini diproduksi oleh, dan dijual berdasarkan tanggung jawab MMD Hong Kong Holding Ltd., dan MMD Hong Kong Holding Ltd. adalah pihak yang memberikan jaminan terhadap produk ini. Merek dagang Philips dan Philips Shield Emblem merupakan merek dagang terdaftar Koninklijke Philips N.V. dan digunakan berdasarkan lisensi.

