

Zaregistrujte svůj výrobek a získejte podporu na stránkách

[www.philips.com/welcome](http://www.philips.com/welcome)

AD530



---

CS Příručka pro uživatele

**PHILIPS**

# Obsah

---

<b>1</b>	<b>Důležité informace</b>	<b>3</b>
----------	---------------------------	----------

---

<b>2</b>	<b>Váš dokovací reproduktor</b>	<b>3</b>
	Úvod	3
	Obsah dodávky	3
	Celkový pohled na hlavní jednotku	4

---

<b>3</b>	<b>Začínáme</b>	<b>5</b>
	Připojení napájení	5

---

<b>4</b>	<b>Přehrávání</b>	<b>5</b>
	Přehrávání videa ze zařízení iPod nebo iPhone	5
	Přehrávání ze zařízení Bluetooth	6
	Přehrávání z externího zařízení	7
	Nastavení hlasitosti	7
	Ztlumení zvuku	7

---

<b>5</b>	<b>Informace o výrobku</b>	<b>7</b>
	Specifikace	7

---

<b>6</b>	<b>Řešení problémů</b>	<b>8</b>
	O zařízení Bluetooth	8

---

<b>7</b>	<b>Oznámení</b>	<b>9</b>
	Recyklace	10

# 1 Důležité informace

- Přečtěte si tyto pokyny.
- Respektujte všechna upozornění.
- Dodržujte všechny pokyny.
- Zařízení nepoužívejte poblíž vody.
- Nezakrývejte ventilační otvory. Zařízení instalujte podle pokynů výrobce.
- Zařízení neinstalujte v blízkosti zdrojů tepla (radiátory, přímotopy, sporáky apod.) nebo jiných přístrojů (včetně zesilovačů) produkujících teplo.
- Napájecí kabel chraňte před pošlapáním nebo přiskřípnutím. Zvláštní pozornost je třeba věnovat zástrčkám, zásuvkám a místu, kde kabel opouští přístroj.
- Používejte pouze doplňky nebo příslušenství doporučené výrobcem.
- Během bouřky či v době, kdy se přístroj nebude delší dobu používat, odpojte napájecí kabel ze zásuvky.
- Veškeré opravy svěřte kvalifikovanému servisnímu technikovi. Přístroj by měl být přezkoušen kvalifikovanou osobou zejména v případech poškození napájecího kabelu nebo vidlice, v situacích, kdy do přístroje vnikla tekutina nebo nějaký předmět, přístroj byl vystaven dešti či vlhkosti, nepracuje normálně nebo utrpěl pád.
- Přístroj nesmí být vystaven kapající nebo stříkající tekutině.
- Na přístroj nepokládejte žádné nebezpečné předměty (např. předměty naplněné tekutinou nebo hořící svíčky).
- Protože adaptér slouží k vypínání přístroje, zařízení k vypínání přístroje by mělo být připraveno k použití.



## Varování

- Neodstraňujte kryt přístroje.
- Nepokládejte toto zařízení na jiné elektrické zařízení.
- Ujistěte se, že máte vždy snadný přístup k napájecímu kabelu, zástrčce nebo adaptéru, abyste mohli zařízení odpojit od napájení.

# 2 Váš dokovací reproduktor

Gratulujeme k nákupu a vítáme Vás mezi uživateli výrobků společnosti Philips! Chcete-li využívat všech výhod podpory nabízené společností Philips, zaregistrujte svůj výrobek na stránkách [www.philips.com/welcome](http://www.philips.com/welcome). Jestliže se obrátíte na společnost Philips, budete požádáni o číslo modelu a sériové číslo vašeho přístroje. Číslo modelu a sériové číslo se nacházejí na spodní straně vašeho zařízení. Napište si čísla sem:  
Model No. (číslo modelu) \_\_\_\_\_  
Serial No. (sériové číslo) \_\_\_\_\_

---

## Úvod

Tento dokovací reproduktor vám umožní vychutnat si zvuk ze zařízení iPod/iPhone, zařízení Bluetooth a jiných externích audiozařízení.

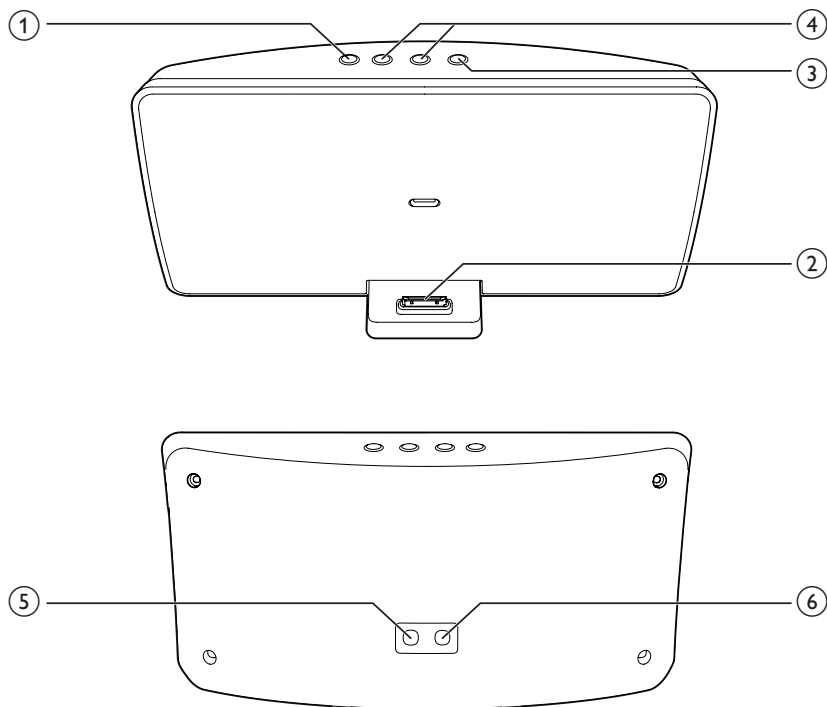
---

## Obsah dodávky

Zkontrolujte a ověřte obsah balení:

- Hlavní jednotka
- Napájecí adaptér
- Stručný návod k rychlému použití
- List s informacemi o bezpečnosti

## Celkový pohled na hlavní jednotku



- ① ✱
  - Ztlumení zvuku nebo zrušení ztlumení zvuku.
- ② **Dok pro zařízení iPod/iPhone**
- ③ ✱
  - Zapnutí nebo vypnutí funkce Bluetooth.
- ④ + / -
  - Nastavení hlasitosti.
- ⑤ **MP3-LINK**
  - Připojení externího audiozařízení.
- ⑥ **DC IN**
  - Připojení napájení.

## 3 Začínáme

Vždy dodržujte správné pořadí pokynů uvedených v této kapitole.

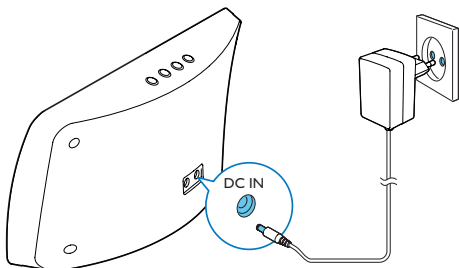
### Připojení napájení

#### ! Výstraha

- Hrozí nebezpečí poškození výrobku! Ověřte, zda napětí v elektrické síti odpovídá napětí, které je uvedeno na spodní části jednotky.
- Nebezpečí úrazu elektrickým proudem! Při odpojování napájecího adaptéru vytahujte vždy zástrčku ze zásuvky. Nikdy netahajte za kabel.

Připojte napájecí adaptér:

- do konektoru **DC IN** na zadní části dokovacího reproduktoru.
- do zásuvky ve zdi.



## 4 Přehrávání

### Přehrávání videa ze zařízení iPod nebo iPhone

Tento dokovací reproduktor vám umožní vychutnat si hudbu ze zařízení iPod/iPhone.

### Kompatibilní zařízení iPod/iPhone

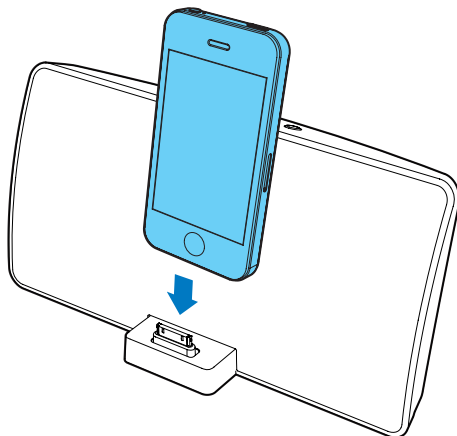
Dokovací reproduktor podporuje následující modely zařízení iPod/iPhone.

Vyrobeno pro následující zařízení:

- iPod touch (1., 2., 3., a 4. generace)
- iPod classic
- iPod nano (1., 2., 3., 4., 5., a 6. generace)
- iPhone 4S
- iPhone 4
- iPhone 3GS
- iPhone 3G
- iPhone

### Poslech zvuku ze zařízení iPod/iPhone

- 1 Vložte zařízení iPod/iPhone do doku.
- 2 Spustěte přehrávání zvuku ze zařízení iPod/iPhone.



Chcete-li vyjmout přehrávač iPod/iPhone:  
Vytáhněte zařízení iPod/iPhone z doku.

## Nabíjení zařízení iPod/iPhone

Po připojení jednotky ke zdroji napájení se zařízení iPod/iPhone vložené do doku začne automaticky nabíjet.

## Přehrávání ze zařízení Bluetooth

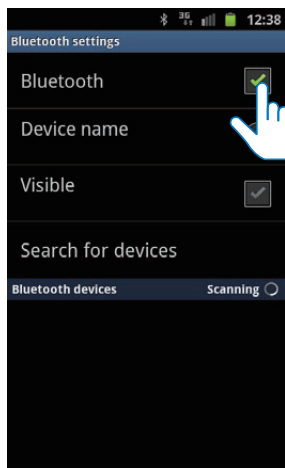
### Párování se zařízeními Bluetooth



#### Poznámka

- Než k tomuto dokovacímu reproduktoru připojíte zařízení Bluetooth, seznámte se s funkcemi rozhraní Bluetooth v daném zařízení.
- Efektivní provozní rozsah mezi dokovacím systémem a spárovaným zařízením je přibližně 10 metrů.
- Dokovací reproduktor udržujte mimo dosah jiných elektronických zařízení, která mohou způsobovat rušení.

- 1 Opakovaným stisknutím tlačítka **⌘** vyberte zdroj Bluetooth.  
↳ Tlačítka Bluetooth bude blikat.
- 2 Zapněte na zařízení funkci Bluetooth.
  - Různá zařízení mohou mít různé způsoby aktivace funkce Bluetooth.



- 3 Hledejte zařízení Bluetooth, která lze spárovat se zařízením.
- 4 Pokud se na displeji zařízení zobrazí název „AD530“, vyberte jej a spustí se připojení.  
↳ Uslyšíte dvojité pípnutí jako potvrzení a, pokud bude připojení úspěšné, tlačítka Bluetooth přestane blikat.  
↳ Na zařízení se zobrazí odlišná ikona Bluetooth.
- 5 Přehrajte na zařízení hudbu.  
↳ Hudba bude hrát z dokovacího reproduktoru.



#### Tip

- Jestliže jste již své zařízení Bluetooth dříve spárovali se zařízením AD530, stačí najít v nabídce Bluetooth název „AD530“ a potvrdit připojení.

### Odpojení Bluetooth:

- Stiskněte znovu tlačítka **⌘** na dokovacím reproduktoru.
- Deaktivace funkce Bluetooth na vašem zařízení nebo oddálením zařízení z dosahu komunikace.

## Přehrávání z externího zařízení

S tímto dokovacím reproduktorem si můžete užívat hudbu i z externího zařízení, jako je přehrávač MP3.

### Poznámka

- Ujistěte se, že v dokovacím reproduktoru není vloženo zařízení iPod/iPhone.

- 1 Kabel MP3 link (není součástí dodávky) připojte:
  - do konektoru **MP3-LINK** na zadní části dokovacího reproduktoru.
  - do konektoru pro připojení sluchátek na externím zařízení.↳ Dokovací reproduktor se automaticky přepne do režimu MP3 link.
- 2 Přehrajte na zařízení hudbu (viz uživatelská příručka zařízení).

## Nastavení hlasitosti

Chcete-li upravit hlasitost, stiskněte během přehrávání tlačítka + / -.

## Ztlumení zvuku

Během přehrávání stisknutím tlačítka  ztlumte nebo obnovte zvuk.

# 5 Informace o výrobku

### Poznámka

- Informace o výrobku jsou předmětem změn bez předchozího upozornění.

## Specifikace

### Zesilovač

Celkový výstupní výkon 4 W na kanál x 2

Odstup signál/šum >62 dBA

MP3 Link 650 mV RMS

### Bluetooth

Standardní Standardní verze rozhraní Bluetooth: 2.1+EDR

Výstupní výkon 0 dBm (třída 2)

Frekvenční pásmo 2,402 ~ 2,480 GHz ISM Band

Dosah 10 m (volný prostor)

### Obecné informace

Napájení střídavým proudem Model: AS110- 080-AE130 (Philips); Vstup: 100–240 V~ 50/60 Hz, 0,5 A; Výstup: 8 V = 1,3 A

Spotřeba elektrické energie při provozu 15 W

Spotřeba energie v pohotovostním režimu <0,5 W

Max. Výstup pro zařízení iPod/iPhone 5 V = 1 A

---

Rozměry	
- Hlavní jednotka (Š × V × H)	261 × 130 × 103 mm
<hr/>	
Hmotnost	
- Hlavní jednotka	0,9 kg
- Včetně balení	1,5 kg

---

## 6 Řešení problémů



### Varování

- Neodstraňujte kryt systému.

Pokud chcete zachovat platnost záruky, neopravujte systém sami.

Jestliže dojde k problémům s tímto zařízením, zkontrolujte před kontaktováním servisu následující možnosti. Pokud problém není vyřešen, přejděte na webovou stránku společnosti Philips ([www.philips.com/support](http://www.philips.com/support)). V případě kontaktování společnosti Philips mějte zařízení po ruce a připravte si číslo modelu a sériové číslo.

### Nefunguje napájení

- Zkontrolujte, zda je napájecí šňůra správně připojena k jednotce.
- Ujistěte se, že je v síťové zásuvce proud.

### Bez zvuku

- Upravte hlasitost.

### Jednotka nereaguje

- Odpojte a znovu připojte zásuvku střídavého proudu a jednotku znovu zapněte.

---

## ○ zařízení Bluetooth

**Hudbu nelze přehrávat, ani když systém úspěšně navázal připojení Bluetooth.**

- Zařízení nelze použít k přehrávání hudby společně se systémem.

**Kvalita zvuku je po připojení zařízení podporujícího technologii Bluetooth špatná.**

- Příjem prostřednictvím funkce Bluetooth je slabý. Připojené zařízení umístěte blíže k systému nebo odstraňte překážky mezi druhým zařízením a systémem.



### Nelze navázat spojení se systémem.

- Zařízení nepodporuje profily vyžadované systémem.
- Zařízení nemá zapnutou funkci Bluetooth. Informace o aktivaci této funkce najdete v návodu k použití příslušného zařízení.
- Systém se nenachází v režimu párování.
- Systém je již připojen k jinému zařízení podporujícímu technologii Bluetooth. Odpojte toto zařízení nebo všechna připojená zařízení a opakujte pokus.

### Spárované zařízení se neustále připojuje a odpojuje.

- Příjem prostřednictvím funkce Bluetooth je slabý. Připojené zařízení umístěte blíže k systému nebo odstraňte překážky mezi druhým zařízením a systémem.
- U některých zařízeních může být připojení Bluetooth automaticky deaktivováno funkcí úspory energie. Není to známkou poruchy systému.

## 7 Oznámení

Veškeré změny nebo úpravy tohoto zařízení, které nebyly výslovně schváleny společností Philips Consumer Electronics, mohou mít za následek ztrátu autorizace k používání tohoto zařízení.



Slogany „Made for iPod“ a „Made for iPhone“ znamenají, že elektronický doplněk byl navržen specificky pro připojení k zařízení iPod nebo iPhone a byl vývojářem certifikován jako splňující výkonové standardy společnosti Apple. Společnost Apple není odpovědná za činnost tohoto zařízení nebo za jeho soulad s bezpečnostními a regulačními standardy. Uvědomte si, že používání tohoto příslušenství se zařízením iPod nebo iPhone může ovlivnit výkon bezdrátového přenosu. iPod a iPhone jsou obchodní známky společnosti Apple Inc., registrované v U.S.A. a v dalších zemích.

# C € 2150

Tento výrobek odpovídá požadavkům Evropské unie na vysokofrekvenční odrušení.

---

# Recyklace



Výrobek je navržen a vyroben z vysoce kvalitního materiálu a součástí, které je možné recyklovat.

Je-li výrobek označen tímto symbolem přeškrtnuté popelnice, znamená to, že se na něj vztahuje směrnice EU 2002/96/EC:



Nevyhazujte toto zařízení do běžného domácího odpadu. Informujte se o místních předpisech týkajících se odděleného sběru elektrických a elektronických výrobků. Správnou likvidací starého výrobku pomůžete předejít možným negativním dopadům na životní prostředí a zdraví lidí.

## Informace o ochraně životního prostředí

Veškerý zbytečný obalový materiál byl vynechán. Snažili jsme se, aby bylo možné obalový materiál snadno rozdělit na tři materiály: lepenku (krabice), polystyrén (ochranné balení) a polyetylen (sáčky, ochranné fólie z lehčeného plastu).

Systém se skládá z materiálů, které je možné v případě demontáže odbornou firmou recyklovat a opětovně použít. Při likvidaci obalových materiálů, vybitých baterií a starého zařízení se řiďte místními předpisy.



### Poznámka

- Štítek s typovými údaji je umístěn na spodní straně přístroje.



Specifications are subject to change without notice  
© 2012 Koninklijke Philips Electronics N.V.  
All rights reserved.

AD530\_12\_UM\_V1.0

