

PHILIPS

Fidelio

Slušalice L4



Upute za uporabu

Registrijajte svoj proizvod i dobijte podršku na:
www.philips.com/support

Sadržaj

1	Važne sigurnosne upute	2	6	Obavijest	13	
	Slušna sigurnost	2		Izjava o sukladnosti	13	
	Opće informacije	2		Zbrinjavanje vašeg starog proizvoda i baterija	13	
2	Vaše Bluetooth slušalice	4		Uklanjanje ugrađene baterije	13	
	Što se nalazi u kutiji	4		Sukladnost s EMF	13	
	Drugi uređaji	4		Ekološke informacije	14	
	Pregled Bluetooth slušalica	5		Obavijest o sukladnosti	14	
3	Počnimo	6	7	Robni žigovi	16	
	Napunite bateriju	6		8	Često postavljana pitanja	17
	Preuzimanje aplikacije	6				
	Uparite slušalice s vašim Bluetooth uređajem po prvi put	7				
	Uparite slušalice s drugim Bluetooth uređajem	7				
4	Koristite svoje slušalice	8				
	Priključite slušalice na Bluetooth uređaj	8				
	Žična veza	8				
	Google brzo uparivanje	8				
	Povezivanje s više točaka	9				
	Napajanje uključeno/isključeno	9				
	Upravlajte svojim pozivima i glazbom	9				
	Upravljanje ANC-om/svjesnošću	10				
	Funkcija glasovne pomoći pametnog telefona (npr. aplikacija Google, Siri)	10				
	Ostali statusi indikatora slušalica	11				
	Detekcija nošenja	11				
5	Tehnički podaci	12				

1 Važne sigurnosne upute

Slušna sigurnost



Opasnost

- Ograničite vrijeme uporabe svojih slušalica pri najvećoj glasnoći kako biste izbjegli oštećenje sluha te podesite glasnoću na sigurnu razinu. Što je veća glasnoća to je kraće vrijeme slušanja.

Pazite da se pridržavate sljedećih smjernica kada koristite svoje slušalice.

- Slušajte pri razumnim glasnoćama te na razumnim vremenskim razdobljima.
- Pazite da ne prilagođavate glasnoću stalno prema gore dok se vaš sluh prilagođava.
- Nemojte pojačavati glasnoću tako jako da ne možete čuti što se događa oko vas.
- Morate biti oprezni ili privremeno prekinuti uporabu u potencijalno opasnim situacijama.
- Prekomjerni pritisak zvuka iz nastavaka za slušalice i slušalica može uzrokovati gubitak sluha.
- Uporaba slušalica s oba pokrivena uha tijekom vožnje ne preporučuje se te u nekim zemljama može biti protuzakonita.
- Zbog vaše vlastite sigurnosti izbjegavajte odvlačenja pozornosti od glazbe ili telefonskih poziva dok vozite ili u drugim potencijalno opasnim situacijama.

Opće informacije

Za izbjegavanje štete ili kvara:

Oprez

- Nemojte izlagati slušalice prekomjernoj toplini.
- Nemojte ispuštati svoje slušalice.
- Slušalice ne smiju biti izložene kapanju ili prskanju. (Proučite IP standard specifičnog proizvoda)
- Nemojte dozvoliti da se slušalice potapaju u vodu.
- Nemojte puniti svoje slušalice kada su priključak ili utičnica mokri.
- Nemojte koristiti sredstva za čišćenje koja sadrže alkohol, amonijak, benzen ili abrazive.
- Slušalice redovito čistite čistom i vlažnom krpom, posebice zvučne vodove i otvore mikrofona kako biste izbjegli nakupljanje tvari poput znoja i ušnog voska.
- Ako u zvučnim vodovima, otvorima za zrak i otvorima mikrofona ostane znoj ili kapljice vode, razina zvuka privremeno će se smanjiti ili će se zvuk u potpunosti prekinuti. Ovo nije kvar. Mekom i vlažnom krpom temeljito osušite slušalice. Isto tako možete ukloniti nastavke slušalica, okrenuti zvučne vodove prema dolje i nježno pet puta lupiti slušalice na suhu krpu ili slično kako biste uklonili vodu koja se nakupila unutra.
- Slušalice moraju biti potpuno suhe prije punjenja i upotrebe. Nemojte upotrebljavati jednokratne alkoholne blazinice ili druga sredstva za čišćenje.
- Ugrađenu bateriju ne smije se izlagati prekomjernoj toplini poput sunčeve svjetlosti, požara ili nečega sličnog.
- Opasnost od eksplozije ako je baterija neispravno postavljena. Zamijenite samo istim ili ekvivalentnim tipom baterija.
- Za postizanje specifičnog IP standarda poklopac utora za punjenje mora biti zatvoren.
- Zbrinjavanje baterija u vatri ili u vrućoj pećnici ili mehaničko drobljenje ili rezanje baterije može dovesti do eksplozije.
- Ostavljanje baterije u okruženju ekstremno visoke temperature može dovesti do eksplozije ili curenja zapaljive tekućine ili plina.
- Baterija podvrgnuta iznimno niskom tlaku zraka može uzrokovati eksploziju ili curenje zapaljive tekućine ili plina.
- Zamjena baterije neispravnim tipom stvara rizik od teškog oštećenja slušalica i baterije (primjerice, u slučaju litijevih baterija).
- Ako slušalice ne koristite dulje vrijeme, punjiva baterija počeo će se prazniti. Kako biste izbjegli praznjenje, napunite bateriju barem jednom svaka tri mjeseca.

- Kako se smanjila opasnost od požara, opremu napaja samo vanjski izvor napajanja čiji izlaz će biti uskladen s PS1 (s izlaznim kapacitetom od 15 W).

Radna i temperatura čuvanja te vlažnost

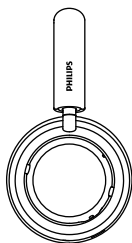
- Čuvati na mjestu gdje je temperatura između $-20\text{ }^{\circ}\text{C}$ i $50\text{ }^{\circ}\text{C}$ s do 90 % relativne vlage.
- Koristite na mjestu na kojem je temperatura između $0\text{ }^{\circ}\text{C}$ i $45\text{ }^{\circ}\text{C}$ s do 90 % relativne vlage.
- Vijek trajanja baterije može biti kraći na višim ili nižim temperaturama.

2 Vaše Bluetooth slušalice

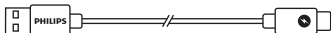
Čestitamo na kupnji i dobrodošli u Philips! Za potpunu koristi od podrške koju Philips nudi, registrirajte svoj proizvod na www.philips.com/support. S ovim Philips naglavnim slušalicama možete:

- Uživajte prikladne bežične pozive
- Uživajte u glazbi i kontrolirajte je na bežični način
- Prebacujte se između poziva i glazbe

Što se nalazi u kutiji



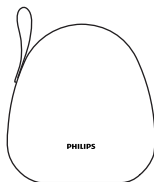
Philips Bluetooth naglavne slušalice
Philips Fidelio L4



USB-C kabel za punjenje
(samo za punjenje)



Audio kabel



Torba za nošenje



Kratki vodič za početnike



Jamstvo

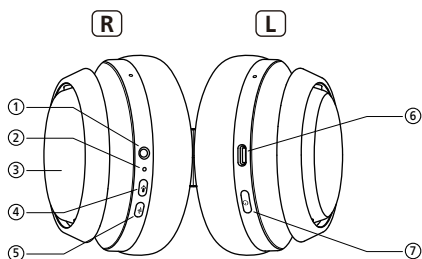


Sigurnosni list

Drugi uređaji

Mobilni telefon ili uređaj (npr. prijenosnik, tablet, Bluetooth adapteri, MP3 playeri itd.) koji podržavaju Bluetooth te da je kompatibilan sa slušalicama.

Pregled Bluetooth slušalica



- ① Zvučna utičnica
- ② LED indikator
- ③ Ploča za dodirno upravljanje
- ④ Gumb glasovnog pomoćnika
- ⑤ Gumb načina rada ANC/Svjesnost
- ⑥ Utor USB Type C punjača
- ⑦ ⏻ (Gumb napajanja)

3 Počnimo

Napunite bateriju

Napomena

- Prije prvog korištenja slušalica punite bateriju dva sata za optimalan kapacitet i vijek trajanja baterije.
- Upotrijebite samo izvorni USB-C kabel za punjenje kako biste izbjegli bilo kakvo oštećenje.
- Dovršite poziv prije punjenja.

Priključite isporučeni USB kabel za punjenje na:

- USB Tip-C utor za punjenje na slušalicama
- Priključak za punjenje /USB priključak računala.
 - ↳ LED lampica zasvijetlit će se bijelom bojom i isključiti kad se slušalice napune do kraja.

Savjet

- Inače potpuno punjenje traje 2 sata.

Preuzimanje aplikacije

Skenirajte QR kod/pritisnite gumb „Preuzimanje“ ili pretražite „Philips Headphones“ u Apple trgovini aplikaciji ili Google Play za preuzimanje aplikacije.

Počnimo



philips.to/headapp

Aplikacija Philips Headphones daje vam kontrolu nad glazbom koju slušate. Možete prilagoditi zvuk tako da će iskustvo slušanja glazbe i poziva uvijek najbolje odgovarati vašim potrebama.

Uparite slušalice s vašim Bluetooth uređajem po prvi put

- 1 Provjerite jesu li slušalice potpuno napunjene i isključene.
- 2 Pritisnite i držite **⏻** na 2 sekunde kako biste uključili slušalice koje će biti u načinu uparivanja i spremne za povezivanje.
 - ↳ Naizmjenice će treperiti plavi i bijelo LED svjetlo.
 - ↳ Slušalice ostaju u režimu uparivanja 5 minuta.
- 3 Pazite da je Bluetooth uređaj uključen te da je značajka Bluetootha aktivirana.
- 4 Uparite slušalice s Bluetooth uređajem
Detaljne informacije potražite u korisničkom priručniku svojeg Bluetooth uređaja.

Sljedeći primjeri pokazuju kako se slušalice uparuju s mobilnim telefonom.

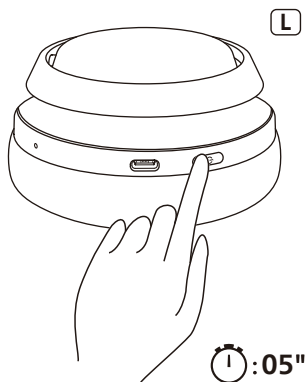
- ↳ Aktivirajte Bluetooth značajku svojeg mobilnog telefona, odaberite **Philips Fidelio L4**.



Philips Fidelio L4

Uparite slušalice s drugim Bluetooth uređajem

Ako želite upariti drugi Bluetooth uređaj sa slušalicama, isključite slušalice, a zatim pritisnite i držite **⏻** u trajanju od 5 sekundi dok plava i bijela LED dioda ne počnu naizmjenice treperiti. Vaše su slušalice sada u načinu uparivanja i mogli biste otkriti drugi uređaj kao i kod uobičajenog uparivanja.



Napomena

- Slušalice u memoriji pohranjuju do 4 uređaja. Ako pokušate upariti više od 4 uređaja, najranije upareni uređaj zamjenjuje se novim.

4 Koristite svoje slušalice

Priključite slušalice na Bluetooth uređaj

- 1 Uključite svoj mobilni telefon / Bluetooth uređaj.
- 2 Pritisnite i držite gumb za uklj./isklj. kako biste uključili slušalice.
 - ↳ Plavo LED svjetlo uključit će se na 2 s.
 - ↳ Slušalice se automatski ponovo povezuju sa posljednjim povezanim mobilnim telefonom / Bluetooth uređajem.

Savjet

- Ako uključite mobilni telefon / Bluetooth uređaj ili aktivirate Bluetooth funkciju nakon uključivanja slušalica, morate ručno da ponovo povežete slušalice i mobilni telefon / Bluetooth uređaj.

Napomena

- Ako se slušalice ne uspije povezati s posljednjim povezanim Bluetooth uređajem u dometu u roku od 3 minute, promijenit će se u način uparivanja, a zatim će se automatski isključiti nakon 5 minuta ako i dalje nisu povezane s bilo kojim Bluetooth uređajem.

Žična veza

Slušalice možete koristiti i s isporučenim zvučnim kabelom. Priključite isporučeni zvučni kabel na slušalice i vanjski zvučni uređaj.

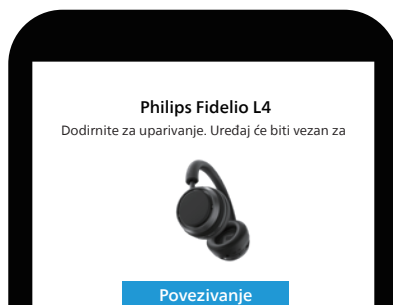
Savjet

- Funkcijske tipke će biti onemogućene prilikom korištenja načina linijskog ulaza.

Google brzo uparivanje

Slušalice podržavaju Google brzo uparivanje:

- Uđite u način uparivanja slušalica.
- Također bi trebalo uključiti Bluetooth na Android pametnom telefonu.
- Android telefon automatski će prepoznati slušalice.



Povezivanje s više točaka

Uparivanje

- Uparivanje slušalica s 2 uređaja, npr. mobilnim telefonom i prijenosnim računalom.

Prebacivanje između uređaja

- U bilo kojem trenutku možete slušati glazbu sam s 1 uređaja. Drugi uređaj služi za telefonske pozive.
- Pauzirajte zvuk s 1 uređaja, a zatim započnite reprodukciju zvuka s drugog uređaja.



Napomena

- Kad emitirate zvuk s 1. uređaja i primite poziv s 2. uređaja, to će automatski pauzirati reprodukciju na 1. uređaju. Poziv će automatski biti preusmjeren na slušalice.
- Prekidom poziva automatski će se nastaviti reprodukcija s 1. uređaja.

Napajanje uključeno/isključeno

Uključeno/isključeno

Zadatak	Gumb	Rad
Uključite slušalice		Pritisnite i držite na 2 sekunde
Isključite slušalice		Pritisnite i držite na 2 sekunde ↳ Bijela LED lampica svijetli i bljedi

Upravljanje svojim pozivima i glazbom

Kontrola glazbe

Zadatak	Gumb	Rad
Sviraj ili pauziraj glazbu	Ploča za dodirno upravljanje	Dvaput dodirnite
Prilagodite glasnoću	Ploča za dodirno upravljanje	Prelazak prstom prema gore/dolje
Sljedeća pjesma	Ploča za dodirno upravljanje	Prijedi prstom unaprijed
Prethodna pjesma	Ploča za dodirno upravljanje	Prijedi prstom unazad

Kontrola poziva

Zadatak	Gumb	Rad
Primite/prekinite poziv	Ploča za dodirno upravljanje	Dvaput dodirnite
Odbacite poziv	Ploča za dodirno upravljanje	Dodiruj jednu sekundu
Odgovorite na novi poziv tijekom poziva	Ploča za dodirno upravljanje	Dvaput dodirnite
Odbijanje novog poziva tijekom poziva	Ploča za dodirno upravljanje	Dodiruj jednu sekundu
Prebacivanje poziva kad odgovarate na 2 poziva	Ploča za dodirno upravljanje	Dvaput dodirnite

Upravljanje ANC-om/ svjesnošću

Zadatak	Gumb	Rad
ANC UKLJ./ANC ISKLJ./način svjesnosti	Gumb načina rada ANC / Svjesnosti	Pritisnite jednom
Brza svijest		Dlan preko desne ušne čašice

Google asistent

Zadatak	Gumb	Rad
Probudite Google asistent	Gumb glasovnog pomoćnika	Dugo pritisnite i držite/govorite
Obavijest o reprodukciji	Gumb glasovnog pomoćnika	Pritisnite jednom
Otkazite Google asistenta ili obavijest	Gumb glasovnog pomoćnika	Pritisnite dva puta

Napomena

- Na pametne telefone morate instalirati aplikaciju Google Assistant.

Funkcija glasovne pomoći pametnog telefona (npr. aplikacija Google, Siri)

Zadatak	Gumb	Rad
Funkcija glasovne pomoći za buđenje telefona	Ploča dodirnog senzora	Pritisnite jednom

Napomena

- Proučite radne upute za pametni telefon.

Ostali statusi indikatora slušalica

Status slušalica	Indikator
Slušalice su povezane s Bluetooth uređajem, dok su slušalice u stanju pripravnosti ili dok slušate glazbu	Plavo LED svjetlo sporo trepće
Slušalice su spremne za uparivanje	LED naizmjenično treperi plavim i bijelim svjetlom
Slušalice su uključene, no nisu povezane s Bluetooth uređajem	Bijelo LED svjetlo sporo trepće. Ako nije moguće uspostaviti vezu, slušalice će se isključiti u roku od 5 minuta.
Niska razina baterije	Bijela LED lampica sporo treperi dok se baterija ne isprazni
Baterija je napunjena do kraja	Bijela LED lampica je isključeno

Detekcija nošenja

- Reprodukcije glazbe će se pauzirati kada skinete slušalice.
- Reprodukcijska glazba će se nastaviti kada stavite slušalice.



Napomena

- Ako će slušalice biti skinute dulje od 5 minuta, slušalice će se isključiti.

5 Tehnički podaci

- Vrijeme reprodukcije glazbe: 50 sati (ANC isklj.) | 40 sati (ANC uklj.)
- Vrijeme punjenja: 2 sata
- Punjiva baterija od litijeva polimera (800 mAh)
- Verzija Bluetootha: 5.3
- Kompatibilni Bluetooth profili:
 - HFP (bežični profil)
 - A2DP (napredni profil distribucije zvuka)
 - AVRCP (profil daljinskog upravljanja zvukom i videom)
- Promjer grafenom obložene pogonske jedinice: 40 mm
- Mikrofon za poziv: 2 AI mikrofona
- Radni raspon: Do 10 metara
- Priključak USB Tip-C za punjenje
- Podržani kodek AAC, LDAC, SBC, LC3
- ANC (Automatsko uklanjanje buke):
 - ANC tehnologija: Hibridna, ANC Pro+
 - Adaptivni ANC
 - Način svjesnosti
- Google brzo uparivanje
- Automatska (IR senzor)
- Podrška za aplikaciju Philips Headphones
- Moguća ažuriranja firmvera
- Automatsko isključivanje
- Kontrola glasnoće
- Vrste kontrola: Dodir



Napomena

- Specifikacije su podložne promjeni bez prethodne obavijesti.

6 Obavijest

Izjava o sukladnosti

Ovime MMD Hong Kong Holding Limited izjavljuje da je proizvod u skladu s bitnim zahtjevima i drugim relevantnim uredbama direktive RED 2014/53/EU i UK Radio Equipment Regulations SI 2017 No 1206. Možete naći Izjavu o sukladnosti na www.philips.com/support.

Zbrinjavanje vašeg starog proizvoda i baterija



Vaš proizvod je osmišljen i proizveden s visoko kvalitetnim materijalima te dijelovima koji se mogu reciklirati i ponovno upotrijebiti.



Ovaj simbol na proizvodu znači da je proizvod pokriven Europskom direktivom 2012/19/EU.

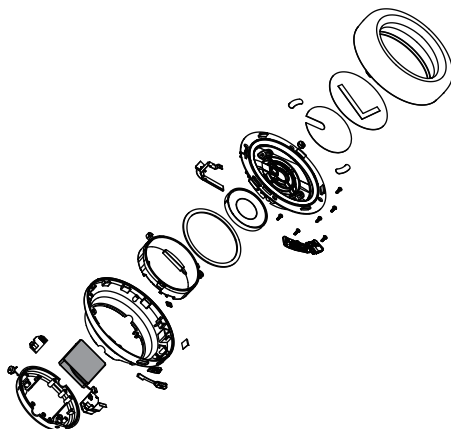


Ovaj simbol znači da proizvod sadrži ugrađenu punjivu bateriju koju pokriva Europska direktiva 2013/56/EU te koja se ne može zbrinuti s normalnim otpadom kućanstva. Snažno preporučujemo da odnesete svoj proizvod na službeno prikupljalište ili u Philipsov servisni centar kako bi profesionalac izvadio punjivu bateriju. Informirajte se o lokalnom zasebnom sakupljanju otpada za električne i elektronske proizvode te punjive baterije. Pridržavajte se lokalnih pravila i nikada ne zbrinjavajte proizvod te punjive baterije s kućnim otpadom.

Ispravno zbrinjavanje starih proizvoda i punjivih baterija pomaže spriječiti negativne posljedice za okoliš i zdravlje ljudi.

Uklanjanje ugrađene baterije

Ako nema sustava prikupljanja/recikliranja za elektronske proizvode u vašoj zemlji možete zaštititi okoliš uklanjanjem i recikliranjem baterije prije zbrinjavanja slušalica.



Sukladnost s EMF

Ovaj proizvod sukladan je sa svim primjenjivim standardima i uredbama u vezi izlaganja elektromagnetskim poljima.

Ekološke informacije

Proizvod ne sadrži nikakvu nepotrebnu ambalažu. Pokušali smo pojednostaviti ambalažu tako da se može razdvojiti u tri materijala: karton (kutija), polistirenska pjena (amortizer) te polietilen (vrećice, zaštitna pjena).

Vaš sustav sastoji se od materijala koji se mogu reciklirati i ponovno upotrijebiti ako ih rastavi specijalizirana tvrtka. Pridržavajte se lokalnih uredbi u vezi zbrinjavanja ambalažnih materijala, istrošenih baterija te stare opreme.

Obavijest o sukladnosti

Uređaj je sukladan s pravilima FCC, Dio 15. Rad je podložan dvama uvjetima:

- 1. Ovaj uređaj ne može uzrokovati štetnu interferenciju te**
- 2. Ovaj uređaj mora prihvatiti bilo koju primljenu interferenciju uključujući interferenciju koja može uzrokovati neželjeni rad.**

Pravila FCC

Ova oprema testirana je te je sukladna s granicama za klasu B digitalnih uređaja sukladno dijelu 15 pravila FCC. Te su granice osmišljene kako bi osigurale razumnu zaštitu od štetnih interferencija u kućnim instalacijama. Ova oprema generira, koristi te može zračiti radiofrekvencijsku energiju te ako nije instalirana te ako se ne koristi u skladu s priručnikom s uputama, može uzrokovati štetnu interferenciju radio komunikacijama.

Međutim, nema jamstva da se interferencija neće dogoditi u određenoj instalaciji. Ako ova oprema uzrokuje štetnu interferenciju radio ili televizijskom prijemu što se može odrediti uključivanjem ili isključivanjem opreme, korisnik može pokušati korigirati interferenciju na jedan ili više od sljedećih načina:

- Preusmjeriti ili premjestiti prijamnu antenu.
- Povećati razmak između opreme i prijemnika.
- Uključiti opremu u utičnicu na kruh različit od onoga na koji je spojen prijemnik.
- Obratite se dobavljaču ili iskusnom radio/TV tehničaru za pomoć.

Izjava o izlaganju FCC zračenju:

Ova oprema sukladna je s granicama o izlaganju FCC zračenju postavljenim za nekontrolirani okoliš.

Ovaj se odašiljač ne smije smještati istovremeno ili na njemu raditi istovremeno u kombinaciji s bilo kojom drugom antenom ili odašiljačem.

Oprez: Korisnika se upozorava da promjene ili izmjene koje nisu izričito odobrene od strane odgovorne za sukladnost mogu poništiti pravo korisnika da upravlja uređajem.

Kanada:

Ovaj uređaj sadrži odašiljač (odašiljače)/ prijamnik (prijamnike) s izuzećem licencije koji su sukladni s Innovation, Science and Economic Development Canada's license-exempt RSS(s). Rad je podložan dvama uvjetima: (1) Ovaj uređaj ne može uzrokovati štetnu interferenciju. (2) Ovaj uređaj može prihvatiti bilo koju interferenciju uključujući interferenciju koja može uzrokovati neželjeni rad uređaj.

CAN ICES-003(B)/NMB-003(B)

Izjava o izlaganju IC zračenju:

Ova oprema sukladna je s kanadskim ograničenjima izlaganja zračenju određenim za nekontrolirana okruženja. Ovaj se odašiljač ne smije smještati istovremeno ili na njemu raditi istovremeno u kombinaciji s bilo kojom drugom antenom ili odašiljačem.

7 Robni žigovi

Bluetooth

Robni žig Bluetooth® i logotipi registrirani su robni žigovi u vlasništvu tvrtke Bluetooth SIG, Inc. i bilo koja takva marka tvrtke MMD Hong Kong Holding Limited zaštićeni su licencijom. Ostali robni žigovi i trgovačke marke pripadaju svojim vlasnicima.

Siri

Siri je robni žig tvrtke Apple Inc., registrirane u SAD-u i drugim zemljama.

Google

Google i Google Play su robni žigovi tvrtke Google LLC.

8 Često postavljana pitanja

Moje Bluetooth slušalice se ne uključuju.

Razina baterije je niska. Napunite slušalice.

Ne mogu upariti svoje Bluetooth slušalice s mojim Bluetooth uređajem.

Bluetooth je onemogućen. Omogućite funkciju Bluetootha na Bluetooth i uključite Bluetooth uređaj prije uključivanja slušalica.

Kako tvornički poništiti.

Pritisnite/držite gumb napajanja i ANC u trajanju od 3 s s uklonjenim USB napajanjem.

Mogu čuti ali ne mogu kontrolirati glazbu na svom Bluetooth uređaju (npr. Reproduciraj/pauziraj/preskoči prema naprijed/natrag).

Pazite da Bluetooth audio izvor podržava AVRCP (pogledajte „Tehnički podaci“ na stranici 12).

Razina glasnoće slušalica je preniska.

Neki Bluetooth uređaji ne mogu povezivati razinu zvuka sa slušalicama putem sinkronizacije jačine zvuka. U tom slučaju morate neovisno prilagoditi jačinu zvuka na Bluetooth uređaju kako biste postigli prikladnu razinu zvuka.

Slušalice ne možete puniti drugim USB kabelom.

Proizvod ne podržava USB tip C na USB tip C kabel za punjenje.

Uvijek upotrebljavajte isporučeni USB kabel za punjenje (USB tip A na USB tip C).

Bluetooth uređaj ne može naći slušalice.

- Slušalice mogu biti spojene na prethodno upareni uređaj. Uključite spojeni uređaj ili ga pomaknite van raspona.
- Uparivanje se može resetirati na slušalicama koje su prethodno bile uparene s drugim uređajem. Uparite slušalice s Bluetooth uređajem ponovno na način opisan u korisničkom priručniku. (pogledajte „Uparite slušalice s vašim Bluetooth uređajem po prvi put“ na stranici 7).

Moje Bluetooth slušalice spojene su na mobilni telefon koji omogućava Bluetooth stereo ali glazba svira samo na zvučniku mobitela.

Proučite korisnički priručnik za vaš mobilni telefon. Odaberite slušali glazbu kroz slušalice.

Kvaliteta zvuka je slaba te se može čuti krckanje.

- Uređaj Bluetooth je izvan dometa. Smanjite razmak između slušalica i uređaja Bluetooth ili uklonite prepreke među njima.
- Napunite svoje slušalice.

Redovito čistite slušalice.

- Slušalice redovito čistite čistom i vlažnom krpom, posebice zvučne vodove i otvore mikrofona kako biste izbjegli nakupljanje tvari poput znoja i ušnog voska.

- Ako u zvučnim vodovima, otvorima za zrak i otvorima mikrofona ostane znoj ili kapljice vode, razina zvuka privremeno će se smanjiti ili će se zvuk u potpunosti prekinuti. Ovo nije kvar. Mekom i vlažnom krpom temeljito osušite slušalice. Isto tako možete ukloniti nastavke slušalica, okrenuti zvučne vodove prema dolje i nježno pet puta lupiti slušalice na suhu krpu ili slično kako biste uklonili vodu koja se nakupila unutra.
- Slušalice moraju biti potpuno suhe prije punjenja i upotrebe. Nemojte upotrebljavati jednokratne alkoholne blazinice ili druga sredstva za čišćenje.

Redovito punite slušalice.

Ako slušalice ne koristite dulje vrijeme, punjiva baterija počat će se prazniti. Kako biste izbjegli pražnjenje, napunite bateriju barem jednom svaka tri mjeseca.



2023 © MMD Hong Kong Holding Limited. Sva prava pridržana. Specifikacije su podložne promjeni bez prethodne obavijesti. Philips i Philips Shield Emblem odobrene su zaštitne marke tvrtke Koninklijke Philips N.V. te se koriste pod njihovom licencijom. Ovaj proizvod se proizvodi i prodaje pod odgovornošću tvrtke MMD Hong Kong Holding Limited ili jedna od njezinih podružnica, a MMD Hong Kong Holding Limited pruža jamstvo u vezi ovog proizvoda. Sve druge tvrtke i nazivi proizvoda mogu biti robni žigovi svojih tvrtki s kojima su povezani.

