

Always there to help you

Register your product and get support at
www.philips.com/welcome



DVP3650K



User manual

7 사용 설명서

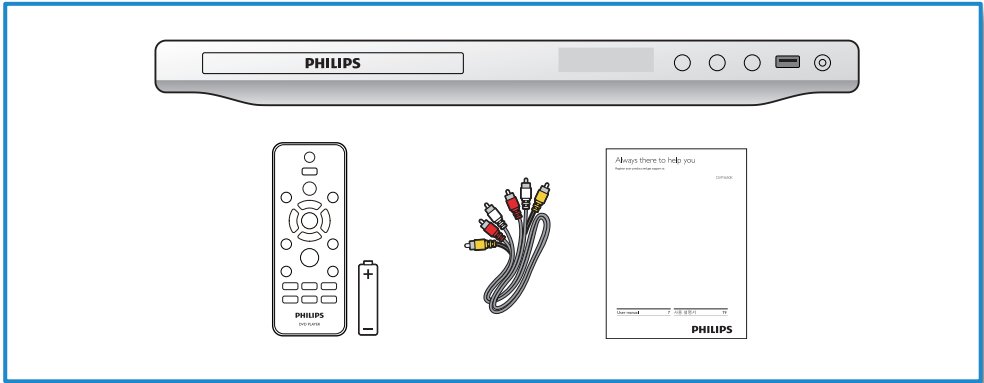
19

PHILIPS

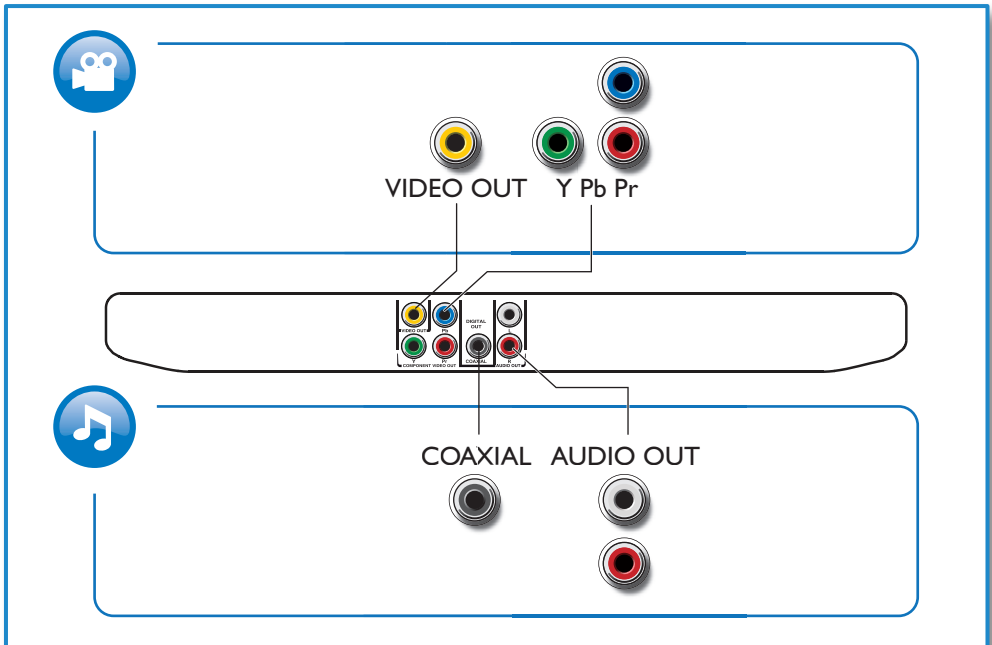


EN Before you connect this DVD player, read and understand all accompanying instructions.

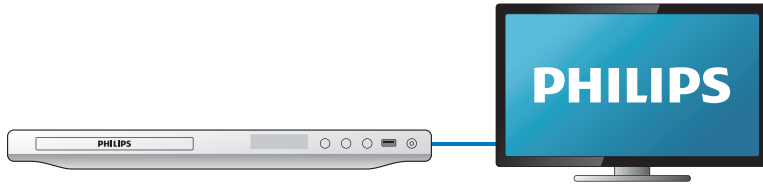
KO DVD 플레이어를 연결하기 전에 관련 지침을 모두 읽고 숙지하여 주십시오.



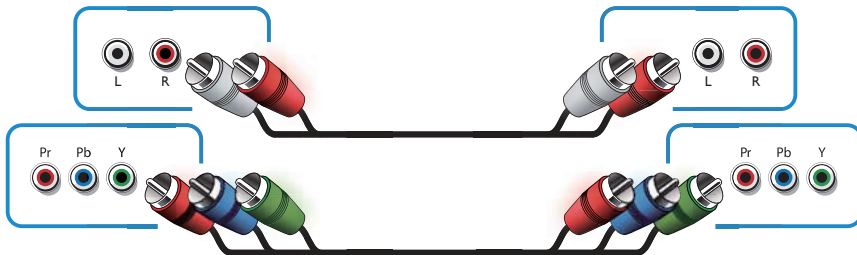
1



2



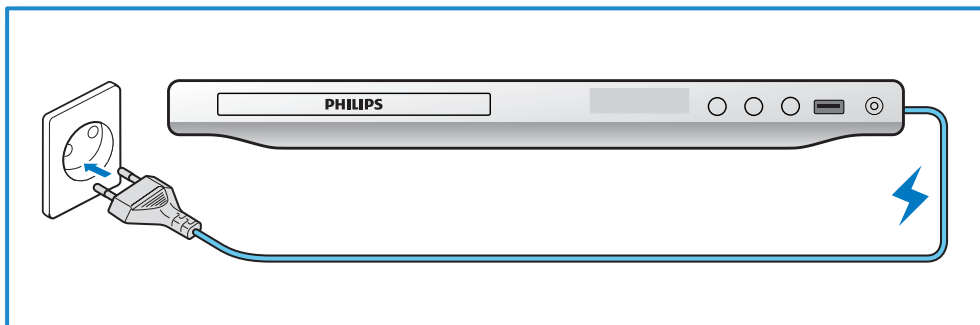
Pr PbY + AUDIO OUT



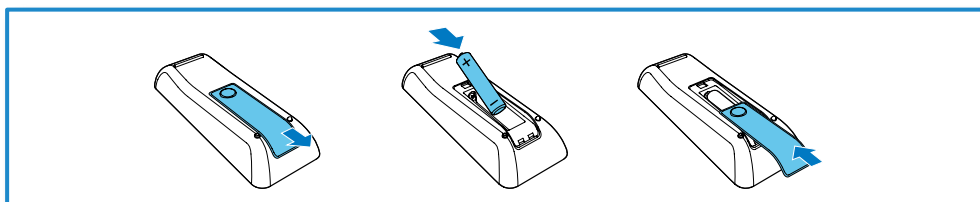
VIDEO OUT + AUDIO OUT



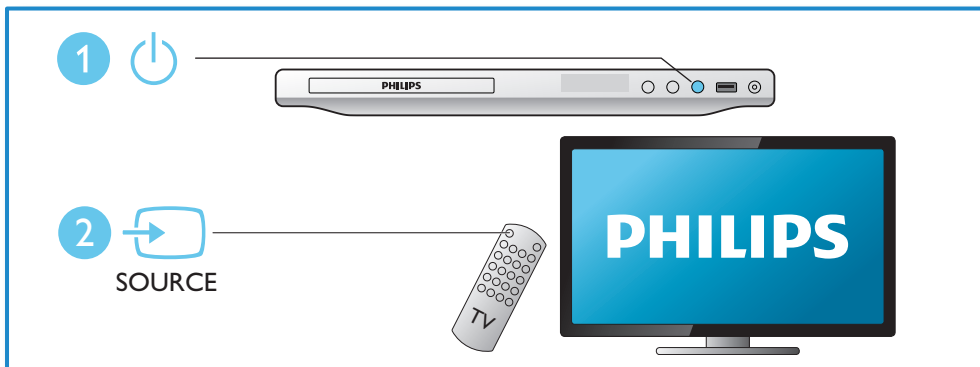
3



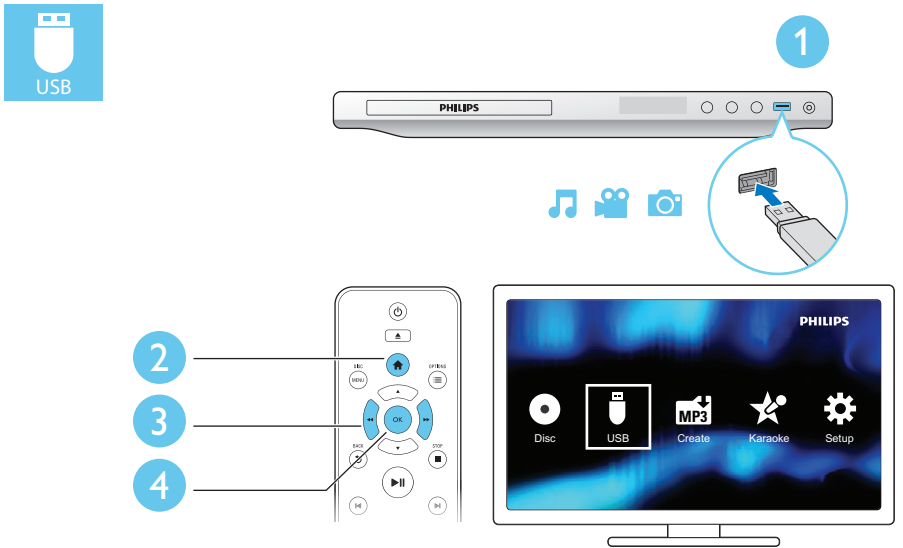
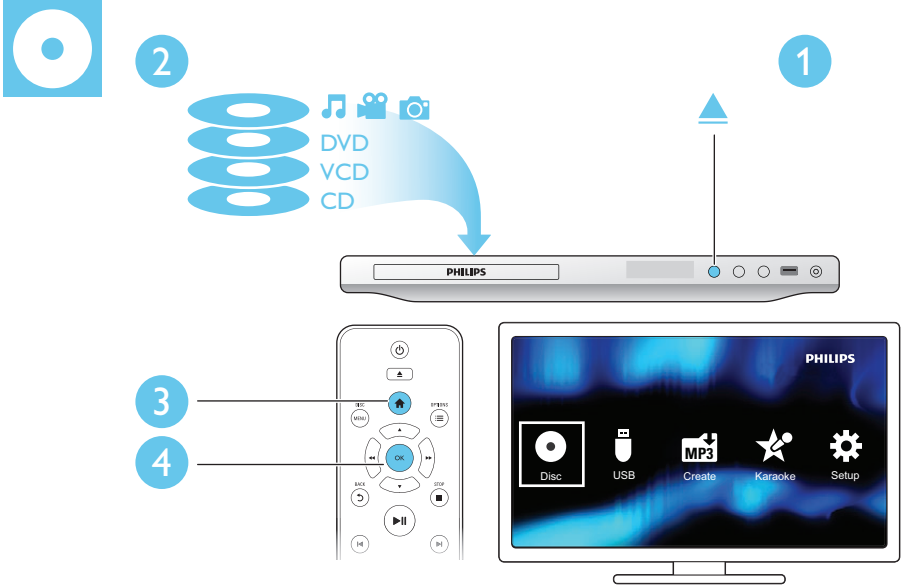
4



5



6



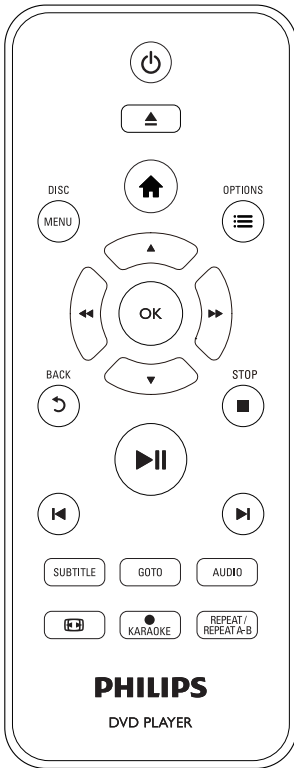
목차

1 연결 및 재생	2-6
<hr/>	
2 DVD 플레이어 사용	20
기본 재생 제어	20
비디오 옵션	21
음악 슬라이드쇼를 재생합니다.	21
반복 재생	21
건너뛰기 재생	22
DivX 비디오	22
CD의 오디오 파일을 USB에 녹음	22
가라오케	23
<hr/>	
3 설정 변경	24
일반(취침, 대기...)	24
사진	24
사운드	24
기본 설정(언어, 보호자 감시 기능...)	25
<hr/>	
4 소프트웨어 업데이트	26
<hr/>	
5 사양	26
<hr/>	
6 문제 해결	27
<hr/>	
7 안전 및 중요 고지 사항	28

2 DVD 플레이어 사용

필립스 제품을 구입해 주셔서 감사합니다.
필립스가 드리는 지원 혜택을 받으실 수 있도록 www.philips.com/welcome에서 제품을 등록하십시오.

기본 재생 제어




재생 중에 다음 버튼을 눌러 플레이어를 제어합니다.

버튼	동작
⏻	플레이어를 켜거나 대기 상태로 전환합니다.
▲	디스크함을 열거나 닫습니다.
🏠	홈 메뉴에 액세스합니다.
DISC MENU	디스크 메뉴에 액세스하거나 메뉴를 종료합니다.
☰ OPTIONS	비디오 재생 중 추가 옵션에 액세스합니다.
▲ ▼	메뉴를 탐색합니다. 앞으로 또는 뒤로 느리게 감기 검색 속도를 변경하려면 여러 번 누릅니다.
◀▶	메뉴를 탐색합니다. 앞으로 또는 뒤로 빠르게 감기 검색 속도를 변경하려면 여러 번 누릅니다.
OK	선택 내용 또는 입력을 확인합니다.
↶ BACK	이전 디스플레이 메뉴로 돌아갑니다.
■ STOP	재생을 중지합니다.
▶▶	재생을 시작, 일시 중지 또는 다시 시작합니다.
◀▶	이전 또는 다음 트랙, 챕터 또는 파일로 건너웁니다.
SUBTITLE	자막 언어를 선택합니다.
GOTO	타이틀, 챕터 또는 트랙으로 건너웁니다.

AUDIO	오디오 언어 또는 오디오 채널을 선택합니다.
	사진 디스플레이를 TV 화면에 맞추거나 사진을 확대 또는 축소합니다.
● KARAOKE	USB 저장 장치에 가라오케를 녹음합니다.
REPEAT/REPEAT A-B	반복 재생 옵션을 선택합니다.

비디오 옵션

비디오 재생 중에  OPTIONS을 눌러 다음 옵션에 액세스합니다.

- [정보]: 현재 재생 정보를 표시합니다.
- [PBC]: VCD 및 SVCD의 콘텐츠 메뉴를 표시하거나 건너뛩니다.
- [종횡비]: TV 화면에 맞는 디스플레이 표시 형식을 선택합니다.
- [볼륨]: 볼륨 레벨을 변경합니다.
- [각도]: 비디오 감상을 위한 카메라 앵글을 선택합니다.
- [마이크]: 마이크 음향 출력을 켜거나 끕니다.
- [Karaoke]: 마이크 입력의 볼륨 레벨 및 에코 수준, 그리고 음악의 키 수준을 변경합니다.
- [음성]: 가라오케 오디오 모드를 선택하거나 원래의 보컬을 끕니다.

음악 슬라이드쇼를 재생합니다.



음악과 사진을 동시 재생하여 음악 슬라이드쇼를 만듭니다.

- 1 디스크나 연결된 USB 저장 장치의 음악 파일을 재생합니다.
- 2 ▲▼을 눌러 원하는 사진 파일로 이동합니다.

- 3 같은 디스크나 USB의 사진을 선택하고 OK 버튼을 눌러 슬라이드쇼를 시작합니다.
- 4 ■을 누르면 슬라이드쇼가 중지됩니다.
- 5 ■을 다시 누르면 음악 재생이 중지됩니다.

사진 재생 제어

사진 슬라이드쇼 도중 리모콘을 사용하여 재생을 제어할 수 있습니다.

버튼	동작
▲▼	사진을 수평/수직으로 회전합니다.
◀▶	사진을 시계 반대 방향/시계 방향으로 회전합니다.
 OPTIONS	액세스하여 [색상]를 선택하면 사진이 컬러/흑백으로 표시됩니다. 액세스하여 [사진 미리보기]를 선택하면 사진이 축소판으로 표시됩니다.
	사진을 확대 또는 축소합니다. 줌 모드에서 재생을 일시 중지합니다.
OK	재생을 시작 또는 다시 시작합니다.
■	재생을 중지합니다.

반복 재생

재생 중에 REPEAT/REPEAT A-B 을 여러 번 눌러 반복 재생 옵션을 선택합니다.

- 현재 타이틀, 챕터 또는 트랙을 반복합니다.
- 디스크 또는 USB 저장 장치의 전체 콘텐츠를 반복 재생합니다.
- 특정 구간을 반복 재생합니다.

특정 구간을 반복 재생하는 방법

- 1 REPEAT/REPEAT A-B 을 여러 번 눌러  A 을 시작 지점으로 선택합니다.

2 REPEAT/REPEAT A-B 을 다시 눌러 **↔AB** 을 종료 지점으로 선택합니다.
 ↳ 표시된 구간의 반복 재생이 시작됩니다.

3 반복 재생을 취소하려면 [꺼짐]가 표시될 때까지 REPEAT/REPEAT A-B 을 누릅니다.

☰ 참고

- 표시된 구간의 반복 재생은 타이틀 또는 트랙 안에서만 가능합니다.

건너뛰기 재생

특정 타이틀, 챕터 또는 트랙으로 건너뛰어 재생할 수 있습니다.

- 1 재생 중에 **GOTO**을 누릅니다.
 ↳ 입력 표시줄이 나타나고 "0"이 깜박입니다.
- 2 ▲▼을 눌러 타이틀, 챕터 또는 트랙 번호의 숫자를 선택합니다.
- 3 숫자를 선택한 다음 ◀▶을 눌러 숫자의 위치를 변경합니다.
- 4 필요한 경우 2 - 3단계를 반복하여 타이틀, 챕터 또는 트랙 번호의 입력을 완료합니다.
- 5 OK 를 누릅니다.
 ↳ 선택한 타이틀, 챕터 또는 트랙으로 건너뛰어 재생됩니다.

DivX 비디오

디스크나 USB 저장 장치의 DivX 비디오를 재생할 수 있습니다.

DivX용 VOD 코드

- 구매한 DivX 비디오를 플레이어로 재생하기 전에, vod.divx.com으로 이동한 다음 DivX VOD 코드를 사용하여 플레이어를 등록하십시오.

- DivX VOD 코드 확인 방법: **▲**을 누른 다음 [Setup] > [일반] > [DivX(R)VOD 코드]를 선택합니다.

DivX 자막

- SUBTITLE 를 눌러 언어를 선택합니다.
- 자막이 올바르게 표시되지 않으면, DivX 자막을 지원하는 문자 집합으로 변경하십시오. 문자 집합 선택 방법: **▲**을 누르고 [Setup] > [환경설정] > [DivX자막]을 선택합니다.

문자 집합	언어
[Standard]	영어, 알바니아어, 덴마크어, 네덜란드어, 핀란드어, 프랑스어, 게일어, 독일어, 이탈리아어, 쿠르드어 (라틴어), 노르웨이어, 포르투갈어, 스페인어, 스웨덴어, 터키어
[Korean]	한국어

☰ 참고

- 자막을 사용하려면 자막 파일의 이름과 DivX 비디오 파일의 이름이 같은지 확인하십시오. 예를 들어 DivX 비디오 파일의 이름이 "movie.avi"인 경우 자막 파일을 "movie.srt" 나 "movie.sub"로 저장합니다.
- 플레이어로 재생 가능한 자막 파일 형식은 .srt, .sub, .txt, .ssa, .smi입니다.

CD의 오디오 파일을 USB에 녹음

CD의 오디오 파일을 USB 저장 장치에 녹음할 수 있습니다. 오디오 파일은 .mp3 형식으로 녹음됩니다.

- 1 USB 저장 장치를 이 플레이어에 연결합니다.
- 2 디스크를 넣은 후 디스크 재생을 시작합니다.
- 3 **▲**를 누르고 [MP3 만들기]를 선택한 후 OK를 누릅니다.

- 4 화면의 지침에 따라 녹음을 완료합니다.
- ↳ USB 저장 장치에 새 폴더가 자동으로 만들어지고 이 폴더에 녹음된 MP3 파일이 모두 저장됩니다.

☰ 참고

- 녹음 중에는 버튼 조작을 하지 마십시오.
- DTS CD와 복제 방지 CD는 전환할 수 없습니다.
- 쓰기 방지되어 있거나 암호로 보호되어 있는 USB 플래시 드라이브는 MP3 파일을 저장하는 데 사용할 수 없습니다.

가라오케

- 1 이 플레이어의 MIC 커넥터에 마이크 (별매)를 연결합니다.
- 2 **▲**를 눌러 홈 메뉴를 표시합니다.
- 3 **[Karaoke]**를 선택한 다음 **OK**를 누릅니다.
↳ 가라오케 메뉴가 표시됩니다.
- 4 **[마이크]** > **[켜짐]**을 선택한 후 **OK**를 눌러 마이크 음향 출력을 켭니다.
- 5 디스크를 재생하고 마이크를 사용하여 노래를 부릅니다.

가라오케 메뉴에서 가라오케 설정

- **[마이크]**: 마이크 음향 출력을 켜거나 끕니다.
- **[마이크 볼륨]**: 마이크 볼륨을 변경합니다.
- **[반향]**: 에코 수준을 변경합니다.
- **[가라오케점수]**: 노래 점수를 매기는 난이도 수준을 선택합니다. 노래가 끝나면 점수가 제공됩니다.
- **[노래 경연]**: 친구들과 가라오케 콘테스트를 할 수 있습니다. 화면의 지침에 따라 콘테스트를 시작합니다.
- **[키 이동]**: 음악의 키 수준을 변경합니다.
- **[음성]**: 가라오케 오디오 모드를 선택하거나 원래의 보컬을 끕니다.

노래 녹음

나만의 노래를 USB 저장 장치에 저장할 수 있습니다. 녹음된 노래는 MP3 파일로 저장됩니다.

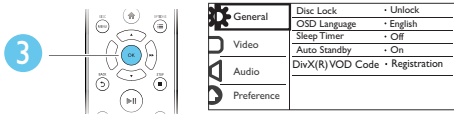
- 1 USB 저장 장치를 삽입합니다.
- 2 **● KARAOKE**를 누릅니다.
- 3 화면의 지침에 따라 설정한 후 **OK**를 눌러 녹음을 시작합니다.
↳ 노래가 끝나면 녹음이 중지됩니다.
 - 녹음을 끝내려면 **● KARAOKE**를 다시 누릅니다.

☰ 참고

- USB 저장 장치에 충분한 메모리가 남아 있어야 합니다.
- DTS 디스크나 복사 방지 디스크에는 녹음할 수 없습니다.

3 설정 변경

플레이어의 설정 변경 방법을 안내하는 섹션입니다.



참고

- 회색으로 표시된 메뉴 옵션은 변경할 수 없습니다.
- [환경설정]에 액세스하려면 디스크 재생을 중지하십시오.
- 이전 메뉴로 돌아가려면 **↶** 을 누릅니다. 메뉴를 종료하려면 **⬆** 을 누릅니다.

일반(취침, 대기...)

- ⬆** 을 누릅니다.
- [Setup] > [일반] 을 선택하여 일반 설정 옵션에 액세스합니다.
 - [디스크잠금]: 재생할 디스크를 잠그거나 잠금 해제합니다. 잠긴 디스크를 재생하려면, **▲▼** 을 눌러 숫자를 입력한 다음, **◀▶** 을 눌러 숫자 위치를 변경하는 방법으로 암호를 입력해야 합니다. 기본 암호는 "136900"입니다.
 - [OSD언어]: 화면 상의 메뉴에 사용할 언어를 선택합니다.
 - [취침 타이머]: 플레이어가 재생 모드에서 대기 모드로 자동 전환되는 시간을 설정합니다.

- [자동대기]: 자동 대기를 활성화 또는 비활성화합니다. 활성화하면 15분 이상 플레이어 미작동(예: 일시 중지 또는 정지 모드) 시 자동으로 대기 상태로 전환합니다.
- [DivX(R)VOD코드]: DivX® 등록 코드 및 등록 취소 코드를 표시합니다.

사진

- ⬆** 을 누릅니다.
- [Setup] > [비디오] 를 선택하여 비디오 설정 옵션에 액세스합니다.
 - [TV 시스템]: TV와 일치하는 TV 시스템을 선택합니다. 기본적으로 이 설정은 사용자의 국가에서 일반적으로 사용되는 TV에 맞춰져 있습니다.
 - [종횡비]: TV 화면에 맞는 디스플레이 표시 형식을 선택합니다.
 - [프로그램시브]: 프로그램시브 스캔 모드를 켜거나 끕니다. 플레이어에 프로그램시브 스캔 TV가 연결된 경우 프로그램시브 스캔 모드를 켜십시오.
 - [이미지설정]: 사전 설정된 색상 설정을 선택하거나 설정을 사용자 정의합니다.

참고

- 프로그램시브 스캔 화면으로 보려면 TV가 프로그램시브 스캔 기능을 지원하는지 확인하고 TV와 플레이어가 Y/Pb/Pr 커넥터로 연결되어 있는지 확인하십시오.

사운드

- ⬆** 을 누릅니다.
- [Setup] > [오디오] 를 선택하여 오디오 설정 옵션에 액세스합니다.

- **[아날로그 출력]:** 플레이어에 AUDIO OUT L/R 커넥터가 연결된 경우 사운드 출력의 오디오 형식을 선택합니다.
- **[디지털오디오]:** 플레이어에 COAXIAL 커넥터가 연결된 경우 사운드 출력의 오디오 형식을 선택합니다.
 - **[디지털출력]** - 디지털 출력 유형 선택: **[꺼짐]** - 디지털 출력 비활성화, **[전체]** - 멀티 채널 오디오 형식 지원, **[PCM 전용]** - 2채널 오디오 신호로 다운믹스
 - **[LPCM출력]** - 선형 펄스 코드 변조(LPCM, Linear Pulse Code Modulation) 출력 샘플링 속도를 선택합니다. 샘플링 속도가 빠를 수록 음질이 좋습니다. **[LPCM출력]** 은 **[디지털출력]** 에서 **[PCM 전용]**을 선택한 경우에만 활성화됩니다.
- **[볼륨]:** 볼륨 레벨을 변경합니다.
- **[음향모드]:** 프리셋 사운드 효과를 선택합니다.
- **[야간모드]:** 조용한 사운드 혹은 다이내믹 사운드를 선택합니다. 야간 모드 사용 시 큰 소리의 볼륨이 작아지고 부드러운 소리(예: 말소리)의 볼륨이 커집니다.
- **[오디오]:** 비디오의 오디오 언어를 선택합니다.
- **[자막]:** 비디오 자막 언어를 선택합니다.
- **[디스크메뉴]:** 비디오 디스크의 메뉴 언어를 선택합니다.
- **[모체]:** 연령 등급이 인코딩된 디스크의 액세스를 제한합니다. 제한 옵션에 액세스하려면 "136900"을 입력합니다. 암호 필드가 선택되면 OK 를 눌러 입력 단계를 입력하고 ▲▼을 눌러 숫자를 선택한 다음 ◀▶을 눌러 숫자 위치를 변경합니다.
- **[PBC]:**VCD 및 SVCD의 콘텐츠 메뉴를 표시하거나 건너뛩니다.
- **[암호]:**제한된 디스크 재생을 위한 암호를 설정하거나 변경합니다. 암호를 설정하지 않았거나 암호를 잊은 경우 "136900"을 입력하십시오.
- **[DivX자막]:** DivX 비디오의 자막을 지원하는 문자 집합을 선택합니다.
- **[버전정보]:** 플레이어의 소프트웨어 버전을 표시합니다.
- **[기본값]:** **[디스크잠금]**, **[모체]** 및 **[암호]** 설정을 제외한 모든 설정을 초기 기본값으로 재설정합니다.

참고

- 야간 모드는 Dolby 인코딩 DVD 디스크에서만 사용 가능합니다.

참고

- 사용 언어가 디스크 언어, 오디오 또는 자막으로 지원되지 않을 경우, 메뉴 옵션에서 **[기타]**를 선택하고 사용 설명서 뒷면에 있는 4자리의 언어 코드를 입력하십시오.
- 등급 수준은 국가별로 다릅니다. 모든 디스크를 재생하도록 허용하려면 **[8 성인관람가]**를 선택합니다.

기본 설정(언어, 보호자 감시 기능...)

- 1 **▲** 를 누릅니다.
- 2 **[Setup] > [환경설정]** 를 선택하여 기본 설정 옵션에 액세스합니다.

4 소프트웨어 업데이트

참고

- 소프트웨어 업데이트 중에 전원 공급 장치를 중단하면 안 됩니다.

업데이트를 확인하려면 필립스 웹사이트에서 플레이어의 현재 소프트웨어 버전과 최신 소프트웨어 버전(가능한 경우)을 비교합니다.

- 1 **▲**를 누릅니다.
- 2 **[Setup] > [환경설정] > [버전정보]**를 선택한 다음 **OK**를 누릅니다.
- 3 모델명과 소프트웨어 버전 번호를 적습니다.
- 4 www.philips.com/support를 방문한 다음 모델명과 소프트웨어 버전 번호를 사용하여 최신 소프트웨어 버전인지 확인합니다.
- 5 웹사이트에 제공된 업그레이드 지침을 참조하여 소프트웨어 업데이트를 완료합니다.


5 사양

참고

- 사양은 예고 없이 변경될 수 있습니다.

지역 코드

이 플레이어는 다음 지역 코드의 디스크를 재생할 수 있습니다.

DVD 지역 코드	국가
	아시아 태평양, 대만, 한국

재생 매체

- DVD, DVD-비디오, VCD, SVCD, 오디오 CD
- DVD+R/+RW, DVD-R/-RW, DVD+R-R DL(듀얼 레이어), CD-R/-RW(최대 299개 폴더 및 648개 파일)
- USB 저장 장치

파일 형식

- 비디오: .avi, .divx, .xvid
- 오디오: .mp3, .wma
- 사진: .jpg, .jpeg

USB

- 호환성: 고속 USB(2.0)
- 클래스 지원: USB 대용량 저장 클래스
- 파일 시스템: FAT16, FAT32, NTFS
- 최대 앨범/폴더 수: 299
- 최대 트랙/타이틀 수: 648
- USB 포트: 5V \pm , 500mA
- USB HDD(하드 디스크 드라이브) 지원: 외부 전원 필요할 수 있음

비디오

- 신호 시스템: PAL, NTSC, Multi
- 컴포ジット 비디오 출력: 1Vp-p(75Ohm)
- 컴포넌트 비디오 출력: 0.7Vp-p(75Ohm)

오디오

- 2채널 아날로그 출력
 - 오디오 전면 L&R: 2Vrms(47,000Ohm)
- 디지털 출력: 0.5Vp-p(75Ohm)
 - 동축

- 샘플링 주파수:
 - MP3: 22.05kHz, 24kHz, 32kHz, 44.1kHz, 48kHz
 - WMA: 44.1kHz, 48kHz
- 고정 비트 전송률:
 - MP3: 8kbps-320kbps
 - WMA: 32kbps-192kbps

본체

- 규격(W × H × D): 310 × 39.5 × 210(mm)
- 순중량: 1.0Kg

소비전력

- 전원 공급 규격: AC 220V~, 60Hz
- 전력 소비량: 10W
- 대기 모드에서 전력 소비량: < 0.5W

제공된 액세스리

- 리모콘 및 배터리(1개)
- 오디오/비디오 케이블
- 사용 설명서

레이저 사양

- 유형: 반도체 레이저 InGaAlP(DVD), AlGaAs(CD)
- 파장: 658nm(DVD), 790nm(CD)
- 출력 파워: 7.0mW(DVD), 10.0mW(VCD/CD)
- 광선 분기: 60도

6 문제 해결

 **경고**

- 감전 위험이 있습니다. 플레이어의 케이스를 제거하지 마십시오.

보조의 효력을 유지하려면 플레이어를 직접 수리해서는 안 됩니다.

이 플레이어 사용 시 문제가 발생하면 서비스를 요청하기 전에 다음과 같은 항목을 확인해 보십시오. 문제가 지속되면 www.philips.com/support에서 플레이어를 등록하고 지원을 받으십시오.

필립스에 문의할 때는 이 플레이어의 모델 및 일련 번호를 제공해야 합니다. 모델 번호와 일련 번호는 플레이어 뒤쪽에 있습니다. 여기에 번호를 적어 두십시오.

모델 번호 _____
일련 번호 _____

화면이 보이지 않습니다.

- TV 사용 설명서에서 올바른 비디오 입력 채널을 선택하는 방법을 참조하십시오.
- 프로그래시브 스캔을 켜거나 TV 시스템 설정을 변경하여 기본 모드로 전환한 경우: 1) ▲을 눌러 디스크함을 엽니다. 2) DISC MENU (프로그래시브 스캔) 또는 SUBTITLE (TV 시스템)을 누릅니다.

TV에서 사운드가 출력되지 않습니다.

- 플레이어와 TV 간의 오디오 케이블 연결이 올바른지 확인하십시오.

DivX 비디오 재생 중에 소리가 들리지 않습니다.

- 오디오 코드가 지원되지 않습니다. 연결된 외부 오디오 장치의 확장기에서 사운드가 출력되지 않습니다(예: 스테레오 시스템, 앰프 수신기).

- 오디오 케이블 또는 동축 케이블이 올바르게 연결되어 있는지 확인하십시오.

- 외부 오디오 장치를 올바른 오디오 입력 소스로 전환하십시오.

디스크를 읽을 수 없습니다.

- 플레이어가 디스크를 지원 하는지 확인하십시오("사양" > "재생 매체" 참조).
- 기록된 디스크의 경우 디스크가 완료되었는지 확인하십시오.

USB 저장 장치를 읽을 수 없습니다.

- USB 저장 장치의 형식이 플레이어와 호환되는지 확인하십시오("사양" > "USB" 참조).
- 플레이어가 USB 저장 장치의 파일 시스템을 지원 하는지 확인하십시오("사양" > "USB" 참조).

파일을 표시하거나 읽을 수 없습니다.

- 파일 또는 폴더 수가 플레이어의 지원 제한을 초과하지 않는지 확인하십시오 (최대 648개 파일 및 299개 폴더).
- 플레이어가 지원하는 파일인지 확인하십시오("사양" > "파일 형식" 참조).

DivX 비디오 파일을 재생할 수 없습니다.

- DivX 비디오 파일이 완벽한지 확인하십시오.
- 파일 확장자가 올바른지 확인하십시오.
- USB 플래시 드라이브에 저장된 DRM 보호 비디오 파일은 아날로그 비디오 연결(예: 컴포짓, 컴포넌트, Scart)을 통해 재생할 수 없습니다. 이러한 파일을 재생하려면 비디오 콘텐츠를 지원되는 디스크로 전환하십시오.

DivX 자막이 올바르게 표시되지 않습니다.

- 자막 파일과 DivX 비디오 파일의 이름이 같은지 확인하십시오.
- 자막 파일의 연장자가 플레이어가 지원하는 연장자 이름인지 확인하십시오(.srt, .sub, .txt, .ssa, .smi).
- 자막을 지원하는 문자 집합을 선택하십시오("DVD 플레이어 사용" > "DivX 비디오" 참조).

7 안전 및 중요 고지 사항

DVD 플레이어의 사용에 앞서 모든 지침을 읽고 숙지하여 주십시오. 지침을 따르지 않아 발생한 제품 손상에는 보증이 적용되지 않습니다.

안전

감전 위험이 있습니다.

- 제품과 액세서리를 비 또는 물에 노출시키지 마십시오. 꽃병 등의 액체가 들어 있는 용기를 제품 근처에 두지 마십시오. 제품에 액체를 쏟은 경우, 즉시 전원 콘센트에서 분리한 뒤 필립스 고객 상담실로 연락하여 제품 점검을 의뢰하십시오.
- 화기 또는 직사광선을 포함한 기타 열원 근처에 제품과 액세서리를 두지 마십시오.
- 제품의 환기구나 틈 사이로 이물질을 넣지 마십시오.
- 전원 플러그나 기기용 커플러를 차단 장치로 사용하는 경우에는 이를 즉시 작동할 수 있는 상태로 유지하십시오.
- 배터리(설치된 배터리 팩 또는 배터리는 햇빛, 불 등의 과도한 열에 노출되어서는 안 됩니다).
- 낙뢰 전 제품을 전원 콘센트에서 분리하십시오.
- 전원 코드를 뽑을 때는 반드시 플러그를 잡고 뽑아야 하며, 케이블을 잡아당기면 안됩니다.

단락 및 화재 위험에 주의하십시오.

- 제품을 전원 콘센트에 연결하기 전에 전원 장치 전압이 제품 뒷면에 인쇄된 전압에 해당하는지 확인하십시오.
- 전원 플러그에 압력을 가하지 마십시오. 전원 플러그가 느슨해지면 불꽃이 튀거나 화재가 발생할 수 있습니다.

부상 및 제품 손상에 주의하십시오.

- 레이저 광선에 노출하거나 분해하지 마십시오.
- 디스크함 안의 광학 렌즈를 만지지 마십시오.
- 전원 코드나 다른 전자 제품 위에 제품이나 다른 물건을 올려놓지 마십시오.
- 제품이 5° C 이하의 온도에서 운반된 경우, 제품의 포장을 열고 전원 콘센트에 연결하기 전에 실내 온도에 맞춰질 때까지 기다려 주십시오.

장비가 과열되지 않도록 주의하십시오.

- 좁은 공간에 제품을 설치하지 마십시오. 통풍/통기를 위해 제품 주위에 최소한 10cm 이상의 여유 공간이 있어야 합니다. 커튼이나 다른 물체가 본 제품의 환기구를 막지 않도록 하십시오.

오염되지 않도록 주의하십시오.

- 배터리 전력이 소모되었거나 리모콘을 장시간 사용하지 않을 경우 배터리를 분리하십시오.

- 배터리에는 화학 물질이 포함되어 있으므로 적절히 폐기해야 합니다.

배터리를 삼키지 않도록 주의하십시오.

- 제품과 리모콘에는 동전형 배터리가 내장되어 삼킬 위험이 있을 수 있습니다. 배터리는 반드시 어린이의 손이 닿지 않는 곳에 보관하십시오.



제품 관리

- 디스크함에 디스크 외에 다른 물건을 넣지 마십시오.
- 디스크함에 휘어졌거나 갈라진 디스크를 넣지 마십시오.
- 장기간 제품을 사용하지 않을 경우 디스크함에서 디스크를 제거하십시오.

- 극세사 천만 사용하여 제품을 닦으십시오.

환경 보호



이 제품은 재활용 및 재사용이 가능한 고품질의 자재 및 구성품으로 설계 및 제조되었습니다.

제품을 일반 가정용 쓰레기와 함께 버리지 마십시오. 전자 및 전기 제품과 배터리에 대한 현지 수거 규정에 따르십시오. 본 제품을 올바르게 폐기하면 환경 및 인류의 건강을 유해한 영향으로부터 보호할 수 있습니다.

제품에는 배터리가 포함되어 있으며 일반 가정용 쓰레기와 함께 폐기할 수 없습니다.

배터리 개별 배출에 대한 지역 규정을 확인하십시오. 배터리를 올바르게 폐기하면 환경 및 인류의 건강을 유해한 영향으로부터 보호할 수 있습니다.

지역 내 재활용 센터에 대한 추가 정보는 www.recycle.philips.com을 참조하십시오.

준수 사항



본 제품은 이중 단열되며 보호 접지가 제공되지 않는 클래스 II 장비입니다.

저작권



이 제품에는 미국 특허청에서 보호하는 저작권 보호 기술과 Rovi Corporation

의 기타 지적 재산권이 있습니다. 역
엔지니어링 또는 분해를 금지합니다.

상표



DIVX VIDEO 정보: DivX®는 DivX, LLC와
자회사인 Rovi Corporation에서 개발한
디지털 비디오 형식입니다. DivX 비디오를
재생하는 공식 DivX Certified® 장치입니다.
파일을 DivX 비디오로 변환하는
소프트웨어 툴 및 자세한 정보는 divx.com을
참조하십시오.

DIVX VOD(VIDEO-ON-DEMAND) 정보:
구입한 DivX VOD(Video-on-Demand) 영화를
재생하려면 이 DivX Certified® 장치를
등록해야 합니다. 등록 코드를 생성하려면
장치 설정 메뉴의 DivX VOD 섹션을
찾으십시오. 등록 완료 방법에 대한 자세한
내용은 vod.divx.com을 참조하십시오.

DivX®, DivX Ultra®, DivX Certified® 및
관련 로고는 Rovi Corporation 또는
자회사의 등록 상표이며 라이선스 하에
사용되었습니다.

고급 기능과 프리미엄 콘텐츠를 포함한
DivX® 비디오를 재생하기 위한 DivX Ultra®
Certified



Dolby Laboratories의 라이선스 하에
제조되었습니다.

Dolby 및 이중 D 기호는 Dolby Laboratories
의 상표입니다.



'DVD Video'는 DVD Format/Logo Licensing
Corporation의 상표입니다.

전국 필립스 서비스센터안내



전국 필립스 A/S센터 안내

본사	고객상담실	02 709 1200	충북	청 주	0505 771 0431
서울	송 파	0505 771 0201	강원	춘 천	0505 771 0331
	용 산	0505 771 0202		원 주	0505 771 0332
	노 원	0505 771 0203	부산	중부산	0505 771 0511
	광 진	0505 771 0204		동 래	0505 771 0512
	구 로	0505 771 0205		북부산	0505 771 0513
		강 서	0505 671 0206	울산	울 산
인천	인 천	0505 771 0321	경남	통 영	0505 771 0551
경기	부 천	0505 771 0323		마 산	0505 771 0552
	수 원	0505 771 0311		진 주	0505 771 0555
	분 당	0505 771 0312	대구	대 구	0505 771 0531
	안 산	0505 771 0313		서대구	0505 771 0532
	안 양	0505 771 0314	경북	구 미	0505 771 0541
	일 산	0505 771 0315		포 향	0505 771 0542
		평택	0505 771 0316	광주	광 주
대전	대 전	0505 771 0421	전남	순 천	0505 771 0611
충남	서 해	0505 771 0411	전북	전 주	0505 771 0631
	천 안	0505 771 0412	제주	제 주	0505 771 0641

기타

- 수리를 의뢰하실 경우, 반드시 본 보증서를 제출해 주시기 바라며, 수리완료 후 제품을 다시 찾아가실 때에는 보증서의 보증규약을 확인하셔서 규정된 보증 혜택을 받으시기 바랍니다.
- 제품 구입시에는 본 보증카드에 명시된 제품, 고객 및 판매처 정보를 꼭 기재해 주시기 바라며, 구입 이후라도 기재가 안 되어 있으면 반드시 기재해 주시기 바랍니다.
- 제품 보증서나 구입 영수증이 제시되지 않으면 보증기간 이내라 하더라도 무상 수리가 불가능하오니 분실되지 않도록 유의하여 주시기 바랍니다.
- 서비스가 신속히 처리되지 않을 경우 또는 불편하신 점이 있으시면 언제든지 당사 고객 상담실에 전화 주시면 빠른 시일내에 해결해 드리겠습니다.

PHILIPS 제품보증서

아래와 같이 보증합니다.

1. 본 제품은 필립스의 엄격한 품질관리 및 품질검사 과정을 통해 생산된 제품입니다.
2. 고객의 정상적인 사용상태에서 고장이 발생하였을 경우 구입하신 곳이나 전국의 필립스 서비스센터에서 보증기간 동안 무상수리를 받으실 수 있습니다.
3. 보증기간이 경과하였거나, 보증기간 이내라 하더라도 본 보증서의 유상 서비스 안내에 해당하는 경우에는 서비스 비용이 부과됩니다.
4. 제품의 수리가 필요하실 경우에는 반드시 보증서를 제시해 주시기 바랍니다.
5. 본 제품보증서는 재발행하지 않으므로 소중히 보관해 주시기 바랍니다.
6. 본 제품보증서는 대한민국 내에서만 유효합니다.

※ 아래의 내용을 적어 주셔야만 제품보증에 해당되는 서비스를 받으실 수 있으니 반드시 기재하여 주십시오.

제 품	제 품 명		모 델 명	
	제 조 번 호			
고 객	성 명		성 별	남 <input type="checkbox"/> 여 <input type="checkbox"/> 나 이
	전 화		휴 대 폰	
	주 소			
	이 메 일			
판 매 처	업 체 명		전 화	
	주 소		대 표 자 명	(인)
	판 매 일	년 월 일	보 증 기 간	1년
제 조 자	명 칭	(주) 필립스전자	전 화	02-709-1200
	주 소	서울시 용산구 이태원동 260-199		

- * 이메일이나 SMS를 통하여 신제품 정보 등의 안내를 받고자 하십니까? 예 아니오
- * 고객님의 개인정보 활용에 동의하십니까? 위의 정보는 신제품 정보 제공 및 마케팅에 활용되며, 외부에 누출되지 않습니다. 예 아니오
- * 수리용 부품 보유기간은 소비자분쟁해결기준에 따릅니다.

보증규약

본 제품은 필립스 기술진의 철저한 품질관리 및 엄격한 품질검사에 합격한 제품입니다. 만약 보증기간 이내에 제조상의 결함이나 자연발생적인 고장이 발생하였을 경우에는 구입처 또는 전국 필립스 서비스센터를 통해 보증수리를 받으실 수 있습니다.

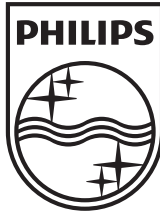
1. 본 제품이 당사 제조상의 결함으로 고장이 발생하였거나, 자연발생적으로 품질, 성능, 기능상에 이상이 발생하였을 경우, 또는 3회까지 동일 부품 고장이 발생하였을 경우 구입하신 날로부터 1년 이내에는 무상으로 수리를 해 드립니다 (단, 보증조건에 해당하지 않을 경우에는 수리비용을 받습니다)
2. 다음의 경우에는 실비를 받고 수리해 드립니다.
 - 1) 보증기간이 경과한 후에 발생한 성능 불량 및 고장
 - 2) 사용자의 취급 부주의로 인한 고장 (사용설명서 이외의 방법으로 사용하였을 경우)
 - 3) 필립스 공식 서비스센터가 아닌 곳에서 제품수리를 하여 제품의 성능/기능 등을 변경 또는 손상시킨 경우
 - 4) 부품 수명이 경과한 경우
 - 5) 소모성 부품의 수명이 경과한 경우
 - 6) 고장 원인이 본 제품 이외의 기기로 인해 발생한 경우
 - 7) 천재지변에 의한 고장의 경우
3. 보증기간 이후 수리의뢰한 제품을 당사가 분실한 경우 또는 부품 보유기간 내 부품 부족으로 수리가 불가능한 경우에는 소비자 피해보상기준에 의거하여 동급 제품으로 교환 또는 환불해 드립니다.
만일 제품에 대한 수리나 교환이 필요하실 경우



로 문의하여 주십시오.

Language Code

Abkhazian	6566	Inupiaq	7375	Push-to	8083
Afar	6565	Irish	7165	Russian	8285
Afrikaans	6570	Íslenska	7383	Quechua	8185
Amharic	6577	Italiano	7384	Raeto-Romance	8277
Arabic	6582	Ivrit	7269	Romanian	8279
Armenian	7289	Japanese	7465	Rundi	8278
Assamese	6583	Javanese	7486	Samoan	8377
Avestan	6569	Kalaallisut	7576	Sango	8371
Aymara	6589	Kannada	7578	Sanskrit	8365
Azerbaijani	6590	Kashmiri	7583	Sardinian	8367
Bahasa Melayu	7783	Kazakh	7575	Serbian	8382
Bashkir	6665	Kernewek	7587	Shona	8378
Belarusian	6669	Khmer	7577	Shqip	8381
Bengali	6678	Kinyarwanda	8287	Sindhi	8368
Bihari	6672	Kirghiz	7589	Sinhalese	8373
Bislama	6673	Komi	7586	Slovensky	8373
Bokmål, Norwegian	7866	Korean	7579	Slovenian	8376
Bosanski	6683	Kuanyama; Kwanyama	7574	Somali	8379
Brezhoneg	6682	Kurdish	7585	Sotho; Southern	8384
Bulgarian	6671	Lao	7679	South Ndebele	7882
Burmese	7789	Latina	7665	Sundanese	8385
Castellano, Español	6983	Latvian	7686	Suomi	7073
Catalán	6765	Letzeburgesch;	7666	Swahili	8387
Chamorro	6772	Limburgan; Limburger	7673	Swati	8383
Chechen	6769	Lingala	7678	Svenska	8386
Chewa; Chichewa; Nyanja	7889	Lithuanian	7684	Tagalog	8476
中文	9072	Luxembourgish;	7666	Tahitian	8489
Chuang; Zhuang	9065	Macedonian	7775	Tajik	8471
Church Slav; Slavonic	6785	Malagasy	7771	Tamil	8465
Chuvash	6786	Magyar	7285	Tatar	8484
Corsican	6779	Malayalam	7776	Telugu	8469
Česky	6783	Maltese	7784	Thai	8472
Dansk	6865	Manx	7186	Tibetan	6679
Deutsch	6869	Maori	7773	Tigrinya	8473
Dzongkha	6890	Marathi	7782	Tonga (Tonga Islands)	8479
English	6978	Marshallese	7772	Tsonga	8483
Esperanto	6979	Moldavian	7779	Tswana	8478
Estonian	6984	Mongolian	7778	Türkçe	8482
Euskara	6985	Nauru	7865	Türkmen	8475
Ελληνικά	6976	Navaho; Navajo	7886	Twi	8487
Faroese	7079	Ndebele, North	7868	Uighur	8571
Français	7082	Ndebele, South	7882	Ukrainian	8575
Frysk	7089	Ndonga	7871	Urdu	8582
Fijian	7074	Nederlands	7876	Uzbek	8590
Gaelic; Scottish Gaelic	7168	Nepali	7869	Vietnamese	8673
Gallegh	7176	Norsk	7879	Volapuk	8679
Georgian	7565	Northern Sami	8369	Walloon	8765
Gikuyu; Kikuyu	7573	North Ndebele	7868	Welsh	6789
Guarani	7178	Norwegian Nynorsk;	7878	Wolof	8779
Gujarati	7185	Occitan; Provençal	7967	Xhosa	8872
Hausa	7265	Old Bulgarian; Old Slavonic	6785	Yiddish	8973
Herero	7290	Oriya	7982	Yoruba	8979
Hindi	7273	Oromo	7977	Zulu	9085
Hiri Motu	7279	Ossetian; Ossetic	7983		
Hrvatski	6779	Pali	8073		
Ido	7379	Panjabi	8065		
Interlingua (International)	7365	Persian	7065		
Interlingue	7365	Polski	8076		
Inuktitut	7385	Português	8084		



Specifications are subject to change without notice
© 2012 Koninklijke Philips Electronics N.V.
All rights reserved.

DVP3650K_61_UM_V2.0

