

PHILIPS

Sluchátka

Řada 3000

TAT3215
TAT3255



Uživatelská příručka

Zaregistrujte svůj produkt a získejte podporu na adrese
www.philips.com/support

Obsah

1	Důležité bezpečnostní pokyny	2
	Bezpečnost sluchu	2
	Obecné informace	2

2	Vaše Bluetooth bezdrátová sluchátka	3
	Obsah balení	3
	Jiná zařízení	3
	Přehled vašich Bluetooth bezdrátových sluchátek	4

3	Začínáme	5
	Nabíjení baterie	5
	První párování sluchátek se zařízením Bluetooth	6
	Párování sluchátek s jiným Bluetooth zařízením	6

4	Používání sluchátek	7
	Opětovné připojení sluchátek k Bluetooth zařízení	7
	Zapnout/vypnout	7
	Správa hovorů a hudby	7
	Stav kontrolky LED	8
	Jak je nosit	8

5	Obnovení továrního nastavení sluchátek	9
---	--	---

6	Technické údaje	10
---	-----------------	----

7	Oznámení	11
	Prohlášení o shodě	11
	Likvidace vašeho starého produktu a baterie	11
	Soulad s EMF	12
	Informace týkající se životního prostředí	12
	Oznámení o shodě	12

8	Ochranné známky	13
---	-----------------	----

9	Často kladené otázky	14
---	----------------------	----

1 Důležité bezpečnostní pokyny

Bezpečnost sluchu



Nebezpečí

- Abyste zamezili poškození sluchu, omezte čas, kdy používáte sluchátka na vyšší hlasitost a udržujte ji na bezpečné úrovni. Čím vyšší je hlasitost, tím kratší je doba poslechu.

Při používání sluchátek dodržujte následující pokyny.

- Sluchátka používejte po rozumné dlouhou dobu na rozumnou hlasitost.
- Dejte pozor, abyste nezvyšovali hlasitost s přízpůsobením vašeho sluchu.
- Nezvyšujte hlasitost natolik, abyste neslyšeli, co se děje kolem vás.
- V potenciálně nebezpečných situacích dbejte zvýšené opatrnosti nebo poslech přerušete.
- Nadměrný tlak zvuku ze sluchátek může způsobit ztrátu sluchu.
- Používání sluchátek zakrývajících obě uši není při řízení doporučeno a v některých oblastech může být protizákonné.
- Kvůli vaší bezpečnosti se v silničním provozu nebo v jiných potenciálně nebezpečných prostředích vyvarujte rozptylování hudbou nebo telefonními hovory.

Všeobecné informace

Abyste předešli poškození nebo poruše:



Upozornění

- Nevystavujte sluchátka působení nadměrného tepla.
- Nepouštějte sluchátka na zem.
- Sluchátka nesmí být vystavena kapající nebo stříkající vodě.
- Sluchátka nesmí být ponořena do vody.
- Nepoužívejte čisticí prostředky obsahující alkohol, čpavek, benzen nebo abraziva.
- Pokud je potřeba sluchátka vyčistit, použijte k tomu měkkou látku navlhčenou minimálním množstvím vody nebo zředěného jemného mýdla.
- Baterie by neměla být vystavena nadměrnému teplu, např. přímému slunci, ohni atp.
- V případě nesprávné instalace baterie hrozí riziko její exploze. Nahrazujte pouze stejným nebo ekvivalentním typem.

Informace o provozních a skladovacích teplotách a vlhkosti

- Uchovávejte při teplotě mezi -10°C až 65°C . Provozní teplota je 45°C (max.) (až 90% relativní vlhkost).
- Životnost baterií může být za podmínek vysoké nebo nízké teploty kratší.

2 Vaše bezdrátová sluchátka Bluetooth

Blahopřejeme vám k nákupu a vítáme vás u společnosti Philips! Abyste mohli plně využít všech výhod, které značka Philips nabízí, zaregistrujte své zařízení na www.philips.com/welcome. Pomocí těchto bezdrátových Philips sluchátek můžete:

- pohodlně realizovat bezdrátové handsfree hovory;
- bezdrátově poslouchat hudbu a ovládat ji;
- přepínat mezi hovory a hudbou.

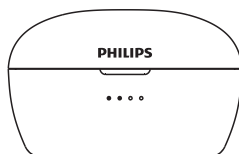
Co je součástí příslušenství



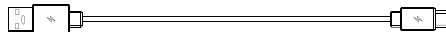
Philips True Wireless sluchátka
Philips TAT3215, TAT3255



Vyměnitelné pryžové špunty do uší x 2 páry



Nabíjecí pouzdro



USB C nabíjecí kabel (pouze pro nabíjení)

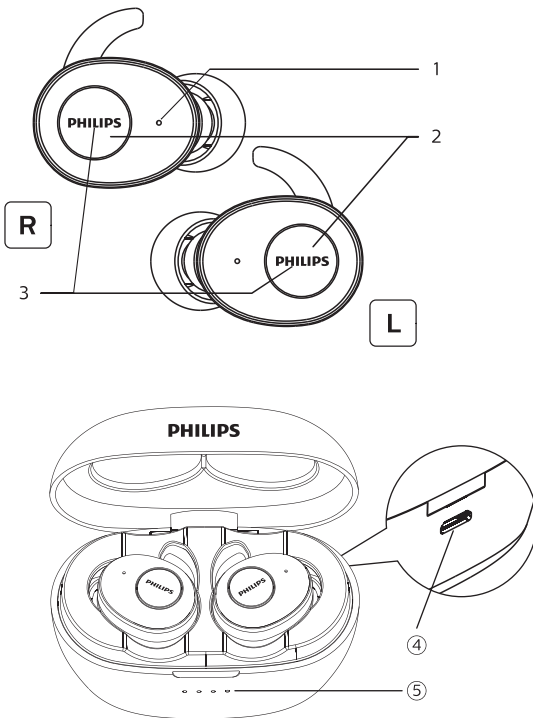


Stručný průvodce

Jiná zařízení

Mobilní telefon nebo zařízení (např. notebook, Bluetooth adaptéry, MP3 přehrávače atd.), které podporují Bluetooth a jsou kompatibilní se sluchátkem (viz 'Technické údaje' na straně 10).

Přehled bezdrátových sluchátek Bluetooth



1. Mikrofon
2. Multifunkční tlačítka
3. Kontrolky LED (sluchátka)
4. USB-C nabíjecí port
5. Kontrolka LED (nabíječka)

3 Začínáme

Nabijte baterii

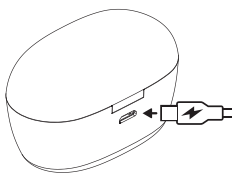
Poznámka

- Před prvním použitím sluchátek vložte sluchátka do nabíjecího pouzdra a nabijte baterii po dobu 2 hodin, abyste dosáhli optimální kapacity a životnosti baterie.
- Aby nedošlo k poškození, používejte pouze originální nabíjecí kabel USB.
- Dokončete hovor před nabíjením sluchátek, protože připojením sluchátek do nabíječky se sluchátka vypnou.

Nabíjecí pouzdro

Připojte jeden konec USB kabelu do nabíjecího pouzdra a druhý konec do zdroje napájení.

- ↳ Nabíječka zahájí nabíjení.
- Proces nabíjení indikuje modrá kontrolka LED na přední straně.
- Po úplném nabití nabíječky modrá kontrolka zhasne.



Tip

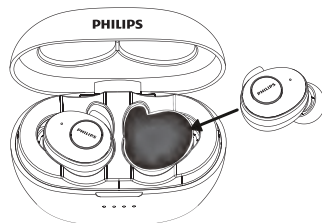
- Nabíjecí pouzdro slouží jako přenosná záložní baterie pro nabíjení sluchátek. Pokud je nabíječka plně nabitá, podporuje 3 cykly úplného dobití sluchátek.

Sluchátka

Vložte sluchátka do nabíjecího pouzdra.

- ↳ Sluchátka se začnou nabíjet.

- Proces nabíjení indikuje bílá kontrolka LED na sluchátkách.
- Po úplném nabití sluchátek bílá kontrolka zhasne.

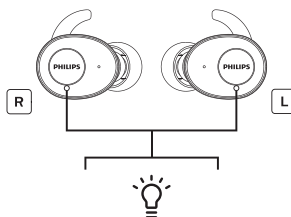


Tip

- Úplné nabití obvykle trvá 2 hodiny (pro sluchátka nebo nabíječku).

Při prvním použití spárujte sluchátka se zařízením Bluetooth.

- 1 Ujistěte se, že jsou sluchátka plně nabitá.
- 2 Vyměňte obě sluchátka z nabíjecího pouzdra, sluchátka se zapnou automaticky, vstoupí do spárovacího modelu a připojí se pravá a levá sluchátka.



- ↳ Ozve se „Power on“ (zapnuto) a „Pairing“ (párování). Poté, po spárování dohromady, na pravém sluchátku zazní hlas „Right channel“ (pravý kanál) a na levém sluchátku „Left channel“ (levý kanál).

- ↳ V pravém sluchátku je hlas „Párování“ a LED bliká bíle a modře.
- ↳ Sluchátka jsou nyní v režimu párování a připravena ke spárování se systémem Bluetooth (např. mobilním telefonem).

- 3 Na zařízení Bluetooth aktivujte funkci Bluetooth.
- 4 Spárujte sluchátka se zařízením Bluetooth. Blížší informace naleznete v uživatelské příručce zařízení Bluetooth.

- ↳ V pravém sluchátku má hlas „Připojeno“ a na obou sluchátkách svítí LED po dobu 5 sekund. Pomocí svého zařízení můžete přehrávat hudbu nebo volat.

Poznámka

- Zapněte pouze napájení kanálu „Levé sluchátko“, nelze se připojit k zařízení Bluetooth, pro spárování se musí zapnout „Pravý kanál“.

Následující příklad znázorňuje, jak sluchátka se zařízením Bluetooth spárovat.

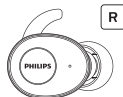
- 1 Zapněte funkci Bluetooth na svém Bluetooth zařízení, zvolte Philips TAT3215, TAT3255
- 2 Na výzvu zadejte heslo ke svým sluchátkům, které je „0000“ (čtyři nuly). U zařízení Bluetooth se systémem Bluetooth 3.0 nebo vyšším není potřeba heslo zadávat.



Philips TAT3215
TAT3255

Párování s jedním sluchátkem (režim Mono)

- 1 Vyjměte pravé sluchátko („Master device“ hlavní zařízení) z nabíjecího pouzdra a sluchátko se automaticky zapne. Z pravého sluchátka se ozve hlas „zapnuto“.



- 2 Zapněte funkci Bluetooth svého zařízení, najděte „Philips TAT3215, TAT3255“ klepněte pro připojení. (Viz str.6)



Philips TAT3215, TAT3255

- 3 Jakmile je párování dokončeno, uslyšíte „connected“ (spojeno) A kontrolka zhasne.

Poznámka

- Zapněte pouze napájení kanálu „Levé sluchátko“, nelze se připojit k zařízení Bluetooth, pro spárování se musí zapnout „Pravý kanál“.

Spárujte sluchátka s jiným zařízením Bluetooth.

Pokud máte další Bluetooth zařízení, které chcete se sluchátky spárovat, ujistěte se, že je funkce Bluetooth dříve spárovaných nebo připojených zařízení vypnutá. Poté postupujte dle pokynů v kapitole „Prvotní párování sluchátek se zařízením Bluetooth“.

Poznámka

- Sluchátka mají v paměti uložené 1 zařízení. Pokud se pokusíte spárovat více než 2 zařízení, je dříve spárované zařízení nahrazeno tím druhým.

4 Použití sluchátek

Znovu připojte sluchátka k zařízení Bluetooth

- 1 Na zařízení Bluetooth aktivujte funkci Bluetooth.
- 2 Vyměňte obě sluchátka z nabíječky. Obě sluchátka se automaticky zapnou a připojí.
 - ↳ Pokud se nepřipojí žádné zařízení, sluchátka se automaticky vypnou po 3 minutách
 - ↳ Obě sluchátka jsou nyní zapnuta a automaticky spolu spárována.
 - ↳ Sluchátka vyhledají naposledy připojené zařízení Bluetooth a automaticky se k němu připojí. Pokud poslední připojené zařízení není dostupné, sluchátka vyhledají a připojí se k zařízení, které bylo připojeno naposledy.



Tip

- Sluchátka nelze připojit k více než 1 zařízení současně. Pokud máte spárovaná 2 zařízení Bluetooth, zapněte funkci Bluetooth pouze u toho z nich, které chcete připojit.
- Pokud zapnete funkci Bluetooth svého zařízení až po zapnutí sluchátek, musíte jít do Bluetooth menu svého zařízení a sluchátka k zařízení připojit manuálně



Poznámka

- Pokud se sluchátkům nepodaří připojit k žádnému Bluetooth zařízení během 3 minut, automaticky se vypnou aby ušetřily životnost baterie.
- U některých zařízení Bluetooth nemusí být spojení navazováno automaticky. V takovém případě musíte otevřít nabídku Bluetooth svého zařízení a sluchátka k zařízení Bluetooth připojit manuálně.

Zapnuto / vypnuto

Úkol	Multifunkční tlačítko	Provoz
Zapněte sluchátka.	Sluchátka	Vyměňte obě sluchátka z nabíjecího pouzdra.
Vypněte sluchátka.		Vložte obě sluchátka do nabíjecího pouzdra.
	Pravé/levé sluchátko	Stiskněte a podržte na 5 vteřin. ↳ Bílá kontrolka LED třikrát zabliká.

Spravujte své hovory a hudbu

Ovládání hudby

Úkol	Multifunkční tlačítko	Provoz
Spustte nebo pozastavte přehrávání hudby.	Pravé/levé sluchátko	Stiskněte jednou.
Přeskočit vpřed.	Pravé sluchátko	Stiskněte a podržte po dobu 2 vteřin.
Přeskočit zpět.	Levé sluchátko	Stiskněte a podržte po dobu 2 vteřin.

Řízení hovorů

Úkol	Multifunkční tlačítko	Provoz
Příjem/ukončení telefonického hovoru.	Pravé/levé sluchátko	Stiskněte jednou.
Odmítnutí příchozího hovoru.	Pravé/levé sluchátko	Stiskněte a přidržte na 2 vteřin.
Během hovoru přepněte volajícího.	Pravé/levé sluchátko	Stiskněte a přidržte na 2 vteřin.

Hlasové ovládání

Úkol	Multifunkční tlačítko	Provoz
Siri/Google	Pravé/levé sluchátko	Stiskněte dvakrát

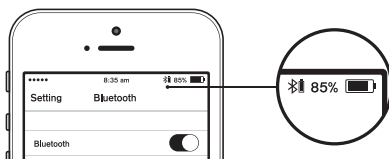
Stav kontrolky LED

Stav sluchátek	Ukazatel
Sluchátko je připojeno k zařízení Bluetooth.	Každých 5 vteřin se rozsvítí bílá kontrolka LED.
Sluchátko je zapnuté.	Bílá kontrolka LED dvakrát zabliká.
Sluchátka jsou v párovacím módu.	Modrá a bílá LED bliká.
Sluchátko je zapnuté, ale není připojeno k zařízení Bluetooth.	Bílá a modrá LED bude blikat. Pokud není navázáno spojení, sluchátka se po 3 minutách sama vypnou.

Nízká úroveň nabití baterie (sluchátka).	Ve sluchátkách uslyšíte „battery low“ (nízká úroveň nabití). Bílá kontrolka LED dvakrát zabliká každé 3 minuty
Baterie je plně nabitá	LED dioda nesvítí.

Kontrolka LED baterie na o stavu sluchátek

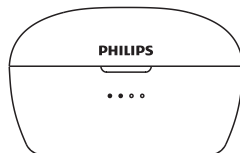
Po připojení ke sluchátkům se na zařízení Bluetooth objeví indikátor baterie.



Kontrolka LED v nabíjecím pouzdře

Při nabíjení sluchátek se rozsvítí modrá LED kontrolka

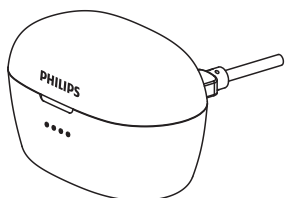
- 4 modré kontrolky LED zůstávají rozsvíceny při 75–100% úrovně nabití
- 3 modré kontrolky LED zůstávají rozsvíceny při 50–75% úrovně nabití
- 2 modré kontrolky LED zůstávají rozsvíceny při 25–50% úrovně nabití
- 1 modré kontrolky LED zůstávají rozsvíceny při 0–25% úrovně nabití



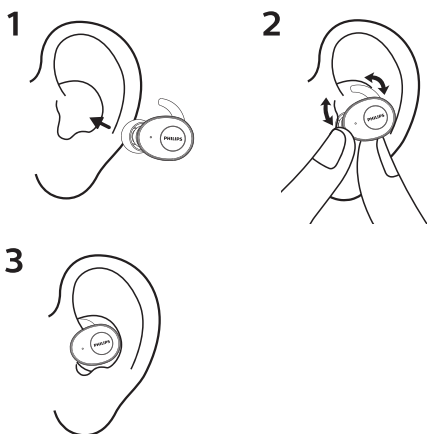
LED kontrolka baterií na nabíjecím pouzdru s USB typu C

Při nabíjení sluchátek je stav modrých LED kontrolkek viz níže:

- 4 modré kontrolky LED zůstávají rozsvíceny při 70-100% úrovni nabití
- 2 modré kontrolky LED zůstávají rozsvíceny při 50-75% úrovni nabití
- 1 modrá kontrolka LED zůstává rozsvícená a 2. LED bliká každou vteřinu při 25-50% úrovni nabití
- 1 modrá kontrolka LED zůstává rozsvícena při 0-25% úrovni nabití



Způsob použití



5 Obnovení továrního nastavení sluchátek

Pokud se setkáte s jakýmkoli problémem se spárováním nebo připojením, můžete resetovat náhlavní soupravu následujícím postupem:

- 1 Na svém Bluetooth zařízení jděte do Bluetooth menu a odstraňte ze seznamu zařízení Philips TAT3215.
- 2 Na zařízení Bluetooth vypněte funkci Bluetooth.
- 3 Dejte obě sluchátka zpět do nabíjecího pouzdra. Stiskněte a podržte levé a pravé funkční tlačítko sluchátek po dobu 5 sekund.
 - ↳ Vyměňte obě sluchátka z nabíjecího pouzdra. Obě sluchátka se automaticky zapnou. Ozve se „Powr on“ (zapnuto) a „Pairing“ (párování).
 - ↳ Poté, po spárování dohromady, na pravém sluchátku zazní hlas „Right channel“ (pravý kanál) a na levém sluchátku „Left channel“ (levý kanál). LED na pravém sluchátku headsetu bliká bíle a modře po dobu 3 minut. Z pravého kanálu se ozve „Connected“ (připojeno).
 - ↳ Poté LED na pravém sluchátku headsetu bliká bíle a modře po dobu 3 minut.
- 4 Pro párování sluchátek s Bluetooth zařízením, zapněte na svém zařízení funkci Bluetooth a zvolte Philips TAT3215, TAT3255.

6 Technické údaje

Sluchátka

- Doba hudby: 6 hodin (dalších 18hodin s nabíjecím pouzdrém)
- Doba hovoru: 5 hodiny (dalších 15 hodin s nabíjecím pouzdrém)
- Doba pohotovostního režimu: 80 hodiny
- Doba nabíjení: 2 hodiny
- Dobíjecí lithiumionová baterie: 50 mAH v každém sluchátku
- Verze Bluetooth: 5,1
- Kompatibilní profily Bluetooth:
 - A2DP (Profil pokročilého šíření audia)
 - AVRCP (profil dálkového ovládání audio videa)
- Podporovaný audio kodek: SBC
- Frekvenční rozsah: 2,4 GHz
- Výkon vysílače: <4 dBm
- Rozsah provozních teplot: až 10 metrů (33 stop)

Nabíjecí pouzdro

- Doba nabíjení: 2 hodiny
- Dobíjecí Li-ion baterie. 500mAh



Poznámka

- Technické údaje se mohou změnit bez předchozího upozornění

7 Oznámení

Prohlášení o shodě

MMD Hong Kong Holding Limited tímto prohlašuje, že tento produkt splňuje základní požadavky a další příslušná ustanovení směrnice 2014/53/EU.

Prohlášení o shodě naleznete na www.p4c.philips.com.

Likvidace starého produktu a baterie



Váš výrobek je navržen a vyroben s použitím vysoce kvalitních materiálů a dílů, které mohou být recyklovány a opětovně použity



Tento symbol na výrobku znamená, že se na výrobek vztahuje evropská směrnice 2012/19/EU.

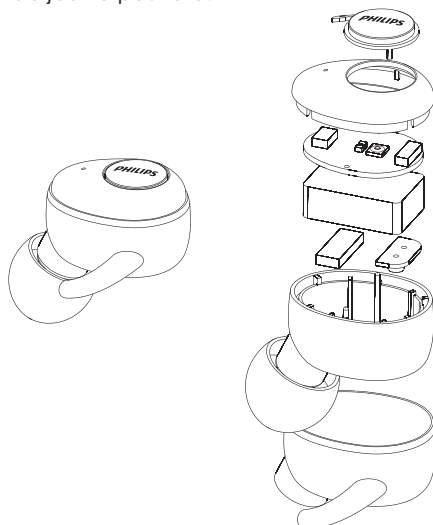


Tento symbol znamená, že produkt obsahuje vestavěnou dobíjecí baterii, na kterou se vztahuje evropská směrnice 2013/56/EU, a kterou nelze likvidovat s běžným domovním odpadem. Doporučujeme vám vzít produkt do oficiálního sběrného místa nebo do servisního centra Phillips, kde bude dobíjecí baterie profesionálně vyjmuta. Informujte se o místním systému odděleného sběru elektrických a elektronických výrobků a dobíjecích baterií. Dodržujte místní předpisy a nikdy nelikvidujte produkt a dobíjecí baterie s běžným domovním odpadem. Správná likvidace starých produktů a dobíjecích baterií pomáhá předcházet negativním důsledkům pro životní prostředí a lidské zdraví.

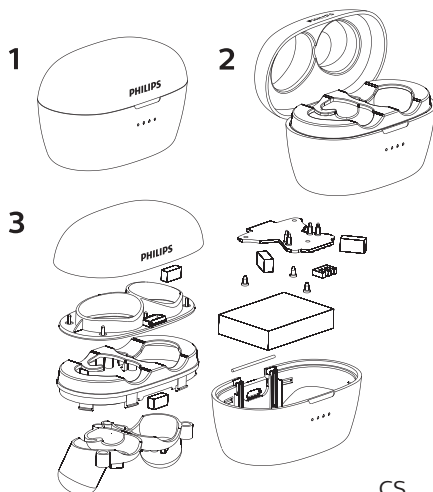
Vyjměte integrovanou baterii

Pokud ve vaší zemi neexistuje systém sběru/recyklace elektronických produktů, můžete před likvidací sluchátek chránit životní prostředí vyjmutím a recyklací baterie.

- Před vyjmutím baterie se ujistěte, že jsou sluchátka odpojena od nabíjecího pouzdra.



- Před vyjmutím baterie zkontrolujte, zda je nabíječka odpojena od nabíjecího kabelu USB.



Soulad s EMF

Tento produkt splňuje všechny platné normy a předpisy týkající se vystavení elektromagnetickým polím.

Informace o životním prostředí

Všechny nepotřebné obaly byly vynechány. Snažili jsme se, aby se balení snadno rozdělilo na tři materiály: lepenka (krabice), polystyrenová pěna (oddělovací část) a polyethylen (tašky, ochranná pěnová fólie.)

Váš systém se skládá z materiálů, které mohou být recyklovány a znovu použity, pokud bude rozebrán specializovanou společností. Dodržujte místní předpisy týkající se likvidace obalových materiálů, vybitých baterií a starého zařízení.

Oznámení o shodě

Zařízení splňuje pravidla FCC, část 15. Provoz zařízení závisí na následujících dvou podmínkách:

1. Toto zařízení nesmí způsobovat škodlivé rušení a
2. Toto zařízení musí akceptovat veškerá přijímaná rušení, včetně rušení, které může způsobovat nežádoucí provoz.

Pravidla FCC

Toto zařízení bylo testováno podle požadavků na digitální zařízení třídy B, jejichž limity splňuje v rámci předpisů FCC, část 15. Tyto limity jsou navrženy tak, aby poskytovaly přiměřenou ochranu proti škodlivému rušení instalací v obytných oblastech.

Toto zařízení vytváří, používá a může vyzařovat vysokofrekvenční energii a pokud není instalováno a používáno v souladu s návodem k použití, může způsobovat nežádoucí rušení rádiové komunikace.

Neexistuje však žádná záruka, že v určité instalaci nedojde k rušení. Pokud zařízení při vypnutí a zapnutí způsobuje nežádoucí rušení příjmu rozhlasového nebo televizního vysílání, doporučujeme uživateli pokusit se odstranit toto rušení některým z následujících opatření:

- Přemístěte anténu přijímače.
- Zvyšte vzdálenost mezi daným zařízením a přijímačem
- Připojte zařízení do zásuvky na jiném obvodu, než do kterého je připojen přijímač.
- Obratě se na prodejce nebo zkušeného rozhlasového/televizního technika.

Prohlášení FCC o vystavení radiaci:

Toto zařízení splňuje limity FCC pro vystavení radiaci stanovené pro nekontrolované prostředí. Tento vysílač nesmí být umístěn společně nebo pracovat společně s jinou anténou nebo vysílačem.

Kanada:

Toto zařízení splňuje kanadské licenční standard(y) RSS. Provoz zařízení závisí na následujících dvou podmínkách: (1) toto zařízení nesmí způsobovat škodlivé elektromagnetické rušení a (2) toto zařízení musí snést veškeré rušení, včetně toho, které by mohlo mít nežádoucí účinky na jeho provoz. CAN ICES-3(B)/NMB-3(B)

Prohlášení IC o vystavení radiaci:

Toto zařízení vyhovuje limitům radiace v Kanadě stanoveným pro nekontrolované prostředí.

Tento vysílač nesmí být umístěn společně nebo pracovat společně s jinou anténou nebo vysílačem

Pozor: Uživatel je upozorněn, že změny nebo modifikace, které nebyly výslovně schváleny odpovědnou stranou, mohou vést ke ztrátě oprávnění uživatele k provozování tohoto zařízení.

8 Ochranné známky

Bluetooth

Slovní značka Bluetooth® slovní značka a loga jsou registrované ochranné známky vlastněné společností Bluetooth SIG, Inc. a jakékoli použití těchto značek společností Top Victory Investment Limited podléhá licenci. Ostatní ochranné známky a obchodní názvy jsou majetkem příslušných vlastníků.

Siri

Siri je ochranná známka společnosti Apple Inc. registrovaná v USA a dalších zemích.

Google

Google a Google Logo jsou registrované ochranné známky společnosti Google Inc.

9 Často kladené otázky

Moje sluchátka Bluetooth se nezapnou.
Úroveň baterie je nízká. Nabijte sluchátka.

Nemohu spárovat Bluetooth sluchátka s mým Bluetooth zařízením.

Bluetooth je deaktivován. Povolte funkci Bluetooth na svém Bluetooth zařízení a zapněte zařízení dříve než zapnete sluchátka.

Párování nefunguje.

- Vložte obě sluchátka do nabíjecího pouzdra.
- Zkontrolujte, zda jste u všech dříve připojených zařízení Bluetooth vypnuli funkci Bluetooth.
- Ze svého seznamu Bluetooth zařízení vymažte 'Philips TAT3215, TAT3255'.
- Spárujte sluchátka (viz. „Prvotní párování sluchátek se zařízením Bluetooth“ na str. 6).

Jak resetovat párování.

Vyjměte obě sluchátka z nabíječky. Na obou sluchátkách dvakrát stiskněte multifunkční tlačítko, až se rozsvítí bílá kontrolka LED, počkejte asi 10 vteřin. Po úspěšné párování uslyšíte „Connected“ (připojeno), „Left Channel“ (levý kanál), „Right Channel“ (pravý kanál).

Zařízení Bluetooth nemůže najít sluchátka.

- Sluchátka mohou být připojena k předešlému spárovanému zařízení. Připojené zařízení vypněte nebo ho dejte mimo dosah.
- Spárování mohlo být vymazáno nebo byla sluchátka již dříve spárována s jiným zařízením. Znovu spárujte sluchátka se zařízením Bluetooth, jak je popsáno v uživatelské příručce (viz. „Prvotní párování sluchátek se zařízením Bluetooth“ na str. 6).

Moje sluchátka Bluetooth jsou připojena k mobilnímu telefonu s podporou Bluetooth stereo, ale hudba hraje pouze v reproduktoru mobilního telefonu.

Viz uživatelská příručka k vašemu mobilnímu telefonu. Vyberte, chcete-li poslouchat hudbu prostřednictvím sluchátek.

Kvalita zvuku je nízká a je slyšet praskavý zvuk.

- Bluetooth zařízení je mimo dosah. Snižte vzdálenost mezi sluchátky a zařízením Bluetooth nebo odstraňte překážky mezi nimi.
- Nabijte sluchátka.

Kvalita zvuku je nízká, je-li streamování z mobilního telefonu velmi pomalé nebo nefunguje vůbec.

Ujistěte se, zda mobilní telefon nepodporuje pouze protokol HSP/HFP (mono), ale také A2DP a je kompatibilní se systémem Bluetooth 4.0x (nebo vyšším) (viz. „Technické údaje“ na str. 10).

Slyším, ale nemůžu ovládat hudbu na zařízení Bluetooth (např. přehrávat/pozastavit/přeskočit vpřed/vzad).

Ujistěte se, že audio zdroj Bluetooth podporuje AVRCP (viz část „Technické údaje“ na stránce 10)

Úroveň hlasitosti sluchátek je příliš nízká.

Některá zařízení Bluetooth nemohou propojit úroveň hlasitosti se sluchátky. V tomto případě musíte nastavit hlasitost na vašem zařízení Bluetooth nezávisle, abyste dosáhli vhodné úrovně hlasitosti.

Nemohu připojit sluchátka k jinému zařízení, co mám dělat?

- Ujistěte se, že je funkce Bluetooth dříve spárovaného zařízení vypnutá
- Opakujte párování na vašem druhém zařízení (viz. „Prvotní párování sluchátek se zařízením Bluetooth“ na str. 6).

Slyším zvuk pouze z jednoho ze sluchátek.

- Pokud telefonujete, je běžné, že zvuk vychází z pravého a levého sluchátka.
- Pokud ale posloucháte hudbu, ale zvuk vychází pouze z jednoho sluchátka:
- Může být druhé sluchátko vybité. Pro optimální výkon plně nabijte obě sluchátka.

- Pravé a levé sluchátko jsou od sebe odpojeny. Nejprve obě sluchátka vypněte. Poté dejte obě sluchátka na 5 sekund do nabíjecího pouzdra a poté je vyjměte. Obě sluchátka se tak zapnou a vzájemně propojí. Znovu sluchátka připojte k zařízení Bluetooth.
- Sluchátka jsou připojena k více než jednomu Bluetooth zařízení. Vypněte funkci Bluetooth u všech připojených zařízení. Obě sluchátka vypněte, dejte je na 5 sekund do nabíjecího pouzdra a poté je vyjměte. Znovu sluchátka připojte k zařízení Bluetooth. Pamatujte, že sluchátka mohou být připojena pouze k jednomu Bluetooth zařízení. Když znovu připojíte sluchátka ke svému Bluetooth zařízení, ujistěte se, že je u všech dříve spárovaných zařízení funkce Bluetooth vypnutá.
- Pokud výše uvedené řešení nepomáhá, proveďte obnovení továrního nastavení (viz. „Obnovení továrního nastavení sluchátek“ na str. 9).

Bližší informace naleznete na stránkách www.philips.com/support.



Este equipamento não tem direito à proteção contra interferência prejudicial e não pode causar interferência em sistemas devidamente autorizados. Este produto está homologado pela ANATEL, de acordo com os procedimentos regulamentados pela Resolução 242/2000, e atende aos requisitos técnicos aplicados. Para maiores informações, consulte a site da ANATEL: www.anatel.gov.br

Philips a Philips Shield Emblem jsou registrované ochranné známky společnosti Koninklijke Philips N.V. a používají se na základě licence. Tento produkt byl vyroben společností MMD Hong Kong Holding Limited nebo některou z jejích přidružených společností a je prodáván na její odpovědnost. MMD Hong Kong Holding Limited je ve vztahu k tomuto produktu ručitelem.

