

# Altid klar til at hjælpe

Registrer dit produkt, og få support på  
[www.philips.com/welcome](http://www.philips.com/welcome)



AJ7245D



## Brugervejledning

**PHILIPS**



# Indholdsfortegnelse

---

|          |                                       |           |
|----------|---------------------------------------|-----------|
| <b>1</b> | <b>Vigtigt</b>                        | <b>2</b>  |
|          | Sikkerhed                             | 2         |
| <hr/>    |                                       |           |
| <b>2</b> | <b>Docking under holdning ssystem</b> | <b>3</b>  |
|          | Indledning                            | 3         |
|          | Hvad er der i kassen                  | 3         |
|          | Oversigt over hovedenheden            | 4         |
| <hr/>    |                                       |           |
| <b>3</b> | <b>Kom godt i gang</b>                | <b>6</b>  |
|          | Installer batteri                     | 6         |
|          | Tilslut strømmen                      | 6         |
|          | Tænd                                  | 6         |
|          | Indstil klokkeslæt og dato            | 7         |
| <hr/>    |                                       |           |
| <b>4</b> | <b>Afspilning</b>                     | <b>8</b>  |
|          | Afspil fra iPod/iPhone                | 8         |
|          | Lyt til radio                         | 12        |
|          | Afspil fra en ekstern enhed           | 12        |
|          | Reguler lydstyrken                    | 12        |
| <hr/>    |                                       |           |
| <b>5</b> | <b>Andre funktioner</b>               | <b>13</b> |
|          | Indstil alarm-timeren                 | 13        |
|          | Indstil sleep-timer                   | 13        |
|          | Juster lysstyrken for displayet       | 13        |
| <hr/>    |                                       |           |
| <b>6</b> | <b>Produktinformation</b>             | <b>14</b> |
|          | Specifikationer                       | 14        |
| <hr/>    |                                       |           |
| <b>7</b> | <b>Fejlfinding</b>                    | <b>15</b> |
| <hr/>    |                                       |           |
| <b>8</b> | <b>Meddelelse</b>                     |           |

# 1 Vigtigt

## Sikkerhed



### Advarsel

- Kabinettet bør aldrig tages af apparatet.
- Forsøg aldrig at smøre nogen del på apparatet.
- Placer aldrig dette apparat på andet elektrisk udstyr.
- Udsæt ikke apparatet for direkte sollys, åben ild eller varmekilder.
- Sørg for, at du altid kan komme til ledningen, stikkontakten eller adapteren, så du kan afbryde strømmen til apparatet.

## Vigtige sikkerhedsinstruktioner

- Respekter alle advarsler, og følg alle instruktioner.
- Ventilationsåbninger må ikke blokeres. Installer apparatet i overensstemmelse med producentens instruktioner.
- Installer ikke apparatet i nærheden af varmekilder som f.eks. radiatorer, varmeapparater, ovne eller andre apparater (inkl. forstærkere), der producerer varme.
- Sørg for, at netledningen ikke trædes på, navnlig ved stikkene og stikforbindelserne samt det sted, hvor ledningen føres ud af apparatet.
- Brug kun tilbehør og ekstraudstyr, der er godkendt af producenten.
- Fjern apparatet fra stikkontakten under tordenvejr, eller hvis det ikke skal bruges gennem længere tid.
- Al servicering skal udføres af kvalificeret personale. Apparatet skal serviceres, hvis det er blevet beskadiget, f.eks. hvis netledningen beskadiges, der er blevet spildt væske på apparatet, der er kommet fremmedlegemer ind i apparatet, apparatet er blevet udsat for regn eller fugt, eller hvis

apparatet ikke fungerer normalt eller er blevet tabt.

- **FORSIGTIG** vedr. brug af batterier – sådan forebygger du batterilækage, der kan forårsage personskade, tingskade eller produktskade:
  - Isæt batterierne korrekt, og sørg for, at + og - vender, som det er vist på enheden.
  - Batterier (installeret batteripakke eller batterier) må ikke udsættes for ekstrem varme fra f.eks. sol, ild eller lignende.
  - Tag batteriet ud, hvis enheden ikke skal bruges i længere tid.
- Apparatet må ikke udsættes for dryp eller sprøjt.
- Placer aldrig farlige genstande på apparatet (f.eks. væskefyldte genstande eller tændte lys).
- Hvis stikket til Direct Plug-in-adapteren bruges til at afbryde enheden, forbliver enheden parat til betjening.
- Brug kun strømforsyninger, der er anført i brugervejledningen.

## Risiko for slugning af batterier

- Produktet eller fjernbetjeningen kan indeholde et knapcellebatteri, som det er muligt at sluge. Opbevar altid batteriet utilgængeligt for børn! Hvis det sluges, kan batteriet medføre svære skader eller død. Der kan opstå alvorlige indvendige forbrændinger inden for to timer.
- Hvis du har mistanke om, at et batteri er blevet slugt eller kommet ind i kroppen, skal du øjeblikkeligt søge lægehjælp.
- Når du skifter batterierne, skal du altid holde nye og brugte batterier uden for børns rækkevidde. Sørg for, at batterirummet er lukket ordentligt, efter du har udskiftet batteriet.
- Hvis batterirummet ikke kan lukkes ordentligt, skal du stoppe med at bruge produktet. Hold det uden for børns rækkevidde, og kontakt producenten.

## 2 Docking under holdningssystem

Tillykke med dit køb, og velkommen til Philips! Hvis du vil have fuldt udbytte af den support, som Philips tilbyder, kan du registrere dit produkt på [www.philips.com/welcome](http://www.philips.com/welcome).

---

### Indledning

Med denne clockradio kan du

- lytte til FM-radio;
- nyde lyden fra iPod/iPhone eller en ekstern enhed;
- indstille alarmer til at ringe på forskellige tidspunkter;
- vælge summer, radio eller musik i iPod/iPhone som alarmkilde;
- opleve forskellige funktioner fra **HomeStudio**-app'en.

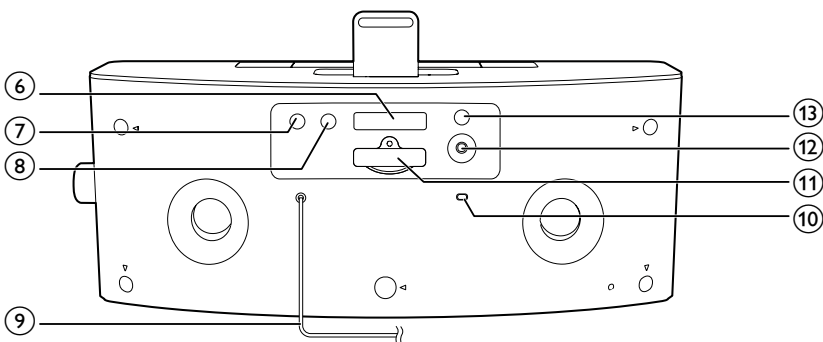
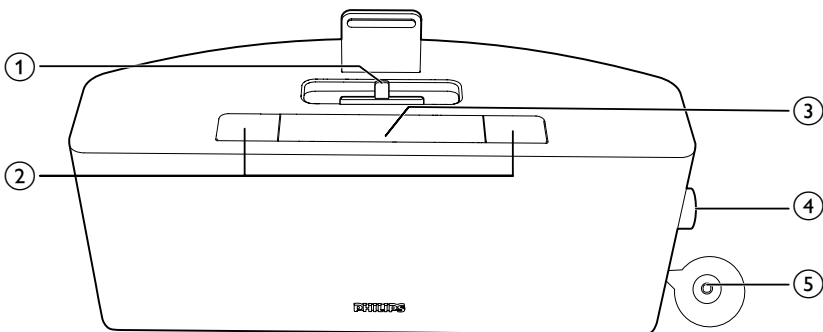
---

### Hvad er der i kassen

Kontroller og identificer indholdet af pakken:

- Hovedenhed (med batteri)
- Brugervejledning

## Oversigt over hovedenheden



### ① DOCK

- Dock til iPod/iPhone.

### ② AL1/AL2

- Indstil alarm.
- Vis alarminstillinger.
- Aktiver/deaktiver alarm-timeren.

### ③ SNOOZE/BRIGHTNESS

- Snooze-alarm.
- Juster lysstyrken for displayet.

### ④ VOL

- Drej for at justere lydstyrken eller tiden.
- Tryk for at bekræfte et valg.

### ⑤

- Tænd eller sluk enheden.

### ⑥

- Indstil til en FM-radiostation.

### ⑦ SOURCE

- Vælg kilde.

### ⑧ SLEEP

- Indstil sleep-timer.

### ⑨ Netledning

### ⑩ FM-ANTENNE

- Gør FM-modtagelsen bedre.

### ⑪ Batteriskuffe

⑫ **AUDIO IN**

- Tilslut en ekstern lydenhed.

⑬ **SET TIME**

- Indstil tid.

# 3 Kom godt i gang

Følg altid instruktionerne i dette afsnit i den angivne rækkefølge.

Hvis du kontakter Philips, vil du blive bedt om apparatets modelnummer og serienummer:

Modelnummeret og serienummeret står på undersiden af apparatet. Skriv numrene her:

Modelnr: \_\_\_\_\_

Serienr: \_\_\_\_\_

## Installer batteri

### ! Advarsel

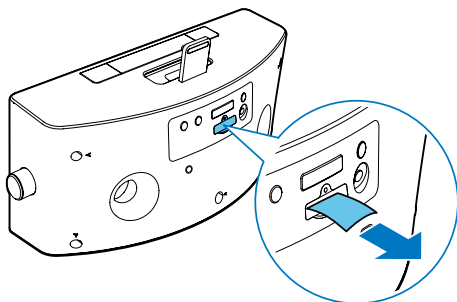
- Risiko for eksplosion! Opbevar batterier på afstand af varmekilder, sollys eller ild. Kast aldrig batterier i ild.
- Der kan opstå eksplosionsfare, hvis batteriet sættes forkert i. Udskift kun med samme eller tilsvarende type.
- Batteriet indeholder kemiske stoffer og bør derfor altid bortskaffes på forsvarlig vis.
- Hold batteriet uden for børns rækkevidde.
- Perkloratmateriale - der gælder evt. særlige håndteringsinstruktioner. Se [www.dtsc.ca.gov/hazardouswaste/perchlorate](http://www.dtsc.ca.gov/hazardouswaste/perchlorate).

### ☰ Bemærk

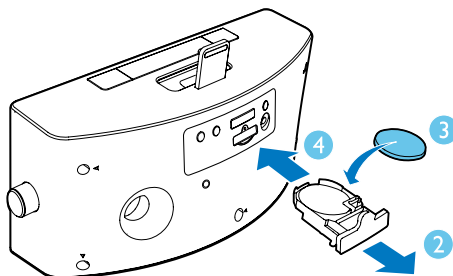
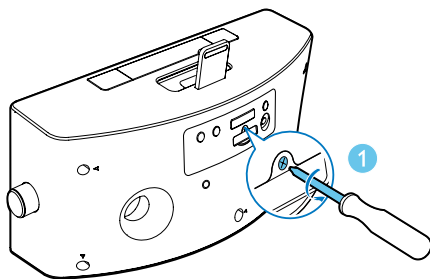
- Du kan kun bruge vekselstrøm som strømforsyning. Det forudinstallerede litiumbatteri CR2032 kan kun give strøm til tid og alarm.

### Første brug:

Fjern beskyttelsen for at aktivere batteriet.



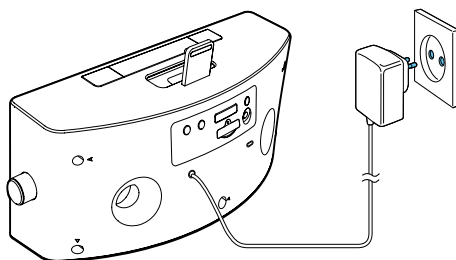
Udskiftning af batteriet:



## Tilslut strømmen

### ! Advarsel

- Risiko for produktskade! Sørg for, at forsyningsspændingen svarer til den spænding, der er trykt på bagsiden eller undersiden af enheden.
- Risiko for elektrisk stød! Tag altid stikket ud af kontakten, når strømadapteren skal frakobles. Hiv aldrig i ledningen.
- Før du tilslutter strømadapteren, skal du sørge for at have udført alle andre tilslutninger.



## Tænd

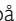
Tryk på .



↳ Enheden skifter til den sidst valgte kilde.

---

## Skift til standbytilstand

Tryk på  for at sætte enheden i standbytilstand.

↳ Uret vises (hvis det er indstillet).

---

## Indstil klokkeslæt og dato

- 1 Tryk på **SET TIME** på bagsiden af enheden, og hold den nede i mere end to sekunder:  
↳ **[12H]** eller **[24H]** begynder at blinke.
- 2 Drej på knappen for at vælge 12- eller 24-timers format.
- 3 Tryk på knappen for at bekræfte.  
↳ Timecifrene begynder at blinke.
- 4 Gentag trin 2 og 3 for at indstille timer og minutter.



### Bemærk

- Hvis uret ikke er blevet indstillet manuelt, når iPod/iPhone tilsluttes, synkroniserer enheden automatisk tiden fra iPod/iPhone.



### Tip

- Nøjagtigheden af den overførte tid afhænger af den iPod/iPhone, der sender tidssignalet.

# 4 Afspilning

## Afspil fra iPod/iPhone

Du kan lytte til lyd fra iPod/iPhone via denne enhed.

### Kompatibel iPod/iPhone

Enheden understøtter følgende iPod/iPhone-modeller:

Designet specifikt til:

- iPhone 5
- iPod nano (7. generation)
- iPod touch (5. generation)

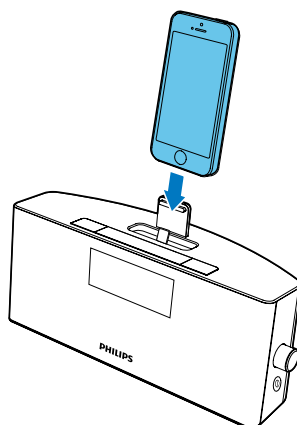
### Installer programmet HomeStudio

Philips **HomeStudio**-programmet giver din clockradio en række nye funktioner; herunder FM-radioprogrammering og et vækkeur med flere funktioner. Det anbefales, at du installerer det gratis **HomeStudio**-program for at få yderligere funktioner.

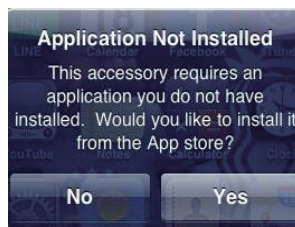
#### Bemærk

- Sørg for, at din iPod/iPhone har forbindelse til internettet.

- 1 Tryk på **SOURCE** for at vælge DOCK-tilstand.
- 2 Sæt din iPod/iPhone i docken.



- 3 Ved første ibrugtagning bliver du bedt om at installere **HomeStudio**-programmet i din iPod/iPhone.
- 4 Tryk på **[Yes]** (ja) for at acceptere installationsanmodningen.
- 5 Følg instruktionerne på skærmen for at færdiggøre installationen.



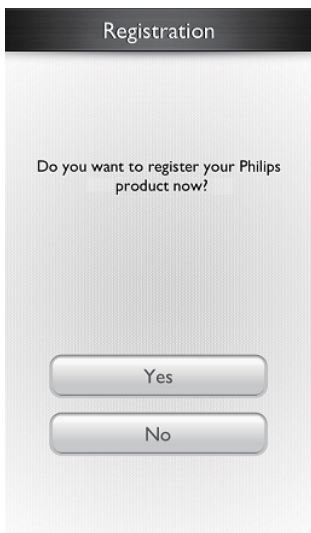
Philips **HomeStudio**-app kan kun installeres på følgende iPod-/iPhone-modeller:

- iPhone 5
- iPod touch (5. generation)

### Registrer en konto

Første gang du anvender programmet HomeStudio App, skal du registrere en konto.

- 1 Tryk på **HomeStudio**-ikonet på din iPod/iPhone.




- 2 Følg instruktionerne på skærmen for at gennemføre registreringen.

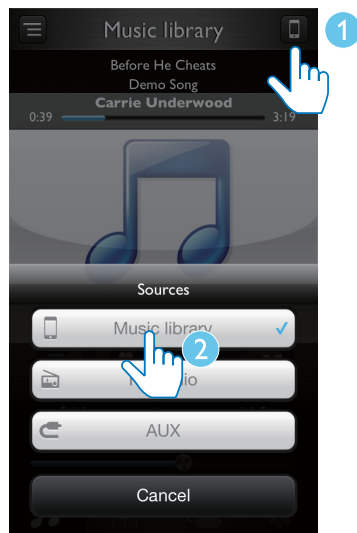
## Afspil musik i iPod/iPhone




### Bemærk

- Sørg for, at du har installeret **HomeStudio**-programmet på din iPod/iPhone.

- 1 Tryk på **HomeStudio**-ikonet på din iPod/iPhone.
- 2 Tryk på  for at vælge kilden **Musikbibliotek**.



- 3 Vælg et spor fra afspilningslisten, og tryk på .  
↳ Musik streames fra din iPod/iPhone til clockradioen.


## Brug flere funktioner i programmet HomeStudio



### Bemærk

- Sørg for, at din iPod/iPhone er sat i clockradioen.



### Indstil vækkeuret:

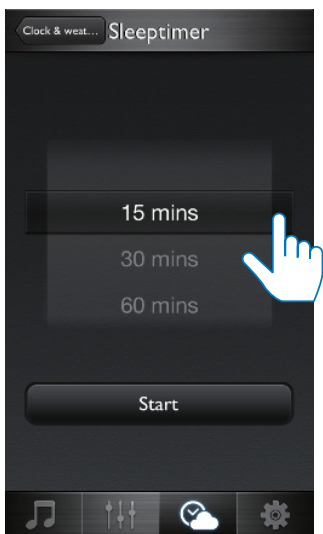
- 1 Start programmet **HomeStudio**.
- 2 Tryk på  på skærmen.





- 3 Du kan vælge at slå alarm 1/alarm 2 til eller fra.

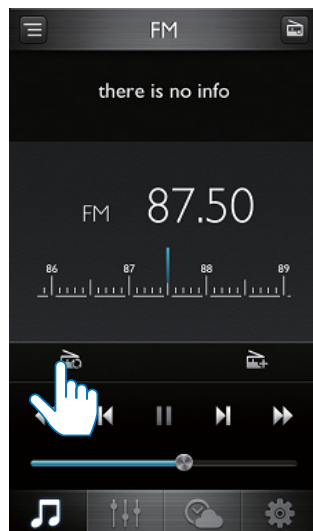
#### Indstil sleep-timeren:

- 1 Tryk på , og tryk derefter på .
- 2 Vælg en periode, og tryk på **Start**.



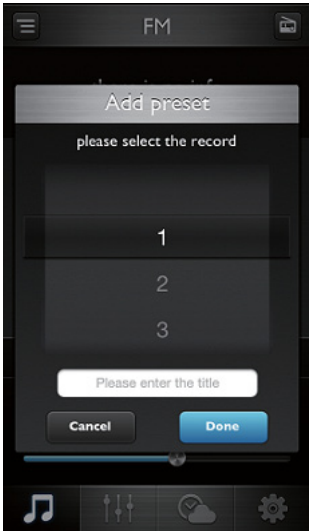
#### Gem FM-radiostationer automatisk

- 1 Tryk på , og tryk derefter på ikonet i højre hjørne af skærmen for at vælge FM-radio som kilde.
- 2 Tryk på  for automatisk at søge efter radiostationer med stærkt signal.
  - ↳ Alle tilgængelige stationer gemmes.
  - ↳ Den først gemte radiostation afspilles automatisk.



## Gem FM-stationer manuelt

- 1 Vælg FM-radiokilde.
- 2 Tryk på ◀◀ / ▶▶ for at stille ind på en radiostation.
- 3 Tryk på ➤ for at tilføje den aktuelle station til en forudindstillingslisten.
- 4 Vælg et forudindstillet nummer, indtast stationens titel, og tryk derefter på **[Done]** (udført).

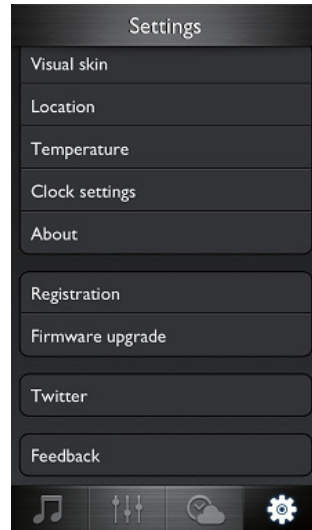


- 5 Gentag trinene ovenfor, hvis du vil gemme flere stationer.

## Brug flere funktioner

Ved tryk på \* (Indstillinger) kan du:

- Indstille virtuelt skin;
- Indstille lokalitet for vejrudsigt;
- Vælge temperaturenhed;
- Indstille uret;
- Se app-oplysninger;
- Registrere en konto;
- Opgradere firmwaren;
- Dele oplysninger via Twitter;
- Sende feedback.



---

## Oplad iPod/iPhone'en

Når enheden sluttes til strømmen, begynder iPod'en/iPhone'en i docken automatisk at oplade.

---

## Fjern iPod/iPhone'en

Tag iPod/iPhone'en ud af docken.

---

## Lyt til radio



### Bemærk

- Hold enheden på afstand af andre elektroniske enheder for at undgå radiointerferens.
- Der opnås en bedre modtagelse, hvis iPod/iPhone ikke placeres i docken, mens der lyttes til radio. Træk FM-antennen helt ud, og juster dens position.

Du kan lytte til radio via denne enhed.

- 1 Tryk på **SOURCE** gentagne gange for at vælge FM-kilde.
- 2 Tryk på **◀◀ / ▶▶** på bagsiden af enheden, og hold den nede i mere end to sekunder:
  - ↳ Radioen stiller automatisk ind på en station med stærkt signal.

- 3 Gentag trin 2 for at finde flere stationer.

#### For at finde en station manuelt:

Tryk gentagne gange på **◀◀ / ▶▶**, indtil du finder det bedste signal.

---

## Afspil fra en ekstern enhed

Du kan også lytte til en ekstern lydenhed via denne clockradio.

- 1 Tryk på **SOURCE** for at vælge **AUX**-kilden.
- 2 Tilslut MP3-link-kablet (medfølger ikke) til:
  - **AUDIO IN**-stikket (3,5 mm) på bagsiden af clockradioen.
  - hovedtelefonstikket på en ekstern enhed.
- 3 Start afspilningen på enheden (se brugermanualen til enheden).

---

## Reguler lydstyrken

Under afspilning kan du dreje på knappen for at justere lydstyrken.

# 5 Andre funktioner

---

## Indstil alarm-timeren

---

### Indstil alarm

Du kan indstille to alarmer til at ringe på forskellige tidspunkter. Summer, FM-radio eller den senest afspillede musik i din iPod/iPhone kan vælges som alarmlyd.

#### Bemærk

- Kontroller, at du har indstillet uret korrekt.

- 1 Hold **AL1/AL2** nede i mere end to sekunder for at aktivere tilstanden til indstilling af alarm.  
↳ Timecifrene og alarmikonet begynder at blinke.
- 2 Drej på knappen for at indstille time.
- 3 tryk på knappen for at bekræfte.  
↳ Minutcifrene begynder at blinke.
- 4 Gentag trin 2-3 for at indstille minuttal, vælg en alarmkilde (summer, radio eller dock) og indstille lydstyrken.

#### Bemærk

- Hvis iPod/iPhone vælges som alarmkilde, men der ikke er tilsluttet en iPod/iPhone, skifter clockradioen til summer som kilde.
- For alarm(er), der er indstillet via clockradioen, kan du også vælge naturlyde, der findes i **HomeStudio**-programmet, som alarmlyd.

### Aktivering/deaktivering af alarm-timeren

- 1 Tryk på **AL1/AL2** for at få vist alarmindstillingerne.
- 2 Tryk på **AL1/AL2** igen for at aktivere eller deaktivere alarm-timeren.  
↳ **1** eller **2** vises, hvis alarm-timer er aktiveret og forsvinder, hvis den er deaktiveret.
  - Sluk for alarmen ved at trykke på den tilsvarende **AL1/AL2**.↳ Alarmen ringer samme tid næste dag.

### Snooze-alarm

Når alarmen lyder, skal du trykke på **SNOOZE**.  
↳ Alarm indstilles til snooze og ringer igen ni minutter senere.

---

## Indstil sleep-timer

Denne clockradio kan automatisk skifte til standbytilstand efter et bestemt tidsrum. Tryk gentagne gange på **SLEEP** for at vælge tidsrummet for sleep-timer (i minutter).

↳ Når sleep-timeren aktiveres, vises **zZ**.

For at deaktivere sleep-timeren skal du trykke gentagne gange på **SLEEP**, indtil klokkeslæt vises.

---

## Juster lysstyrken for displayet

Tryk gentagne gange på **BRIGHTNESS** for at vælge forskellige lysstyrkeniveauer.

# 6 Produktinforma- tion



## Bemærk

- Produktoplysninger kan ændres uden varsel.

## Specifikationer

### Forstærker

|                               |                    |
|-------------------------------|--------------------|
| Vurderet effekt               | 2 x 5 W RMS        |
| Frekvensgang                  | 63 Hz-16 KHz       |
| Signal-/støjforhold           | >50 dB             |
| Samlet harmonisk forvrængning | <15 %              |
| AUX-indgang (lydindgang)      | 0,6 V RMS 10 k ohm |

### Højtalere

|                  |            |
|------------------|------------|
| Højtalerimpedans | 4 ohm      |
| Sensitivitet     | >82 dB/m/W |

### Tuner (FM)

|                       |                |
|-----------------------|----------------|
| Indstillingsområde    | 87,5 - 108 MHz |
| Indstilling af gitter | 100 kHz        |

## Generelle oplysninger

|                    |  |
|--------------------|--|
| AC/DC-strømadapter | Varemærkenavn: PHILIPS;<br>Model: YJS03-1001800G;<br>Input: 100-240 V~, 47-63 Hz, 500 mA<br>Output: 10,0 V === 1800 mA |
|--------------------|--|

|                         |       |
|-------------------------|-------|
| Strømforsbrug ved drift | <20 W |
|-------------------------|-------|

|                           |      |
|---------------------------|------|
| Strømforsbrug ved standby | <1 W |
|---------------------------|------|

|                              |                    |
|------------------------------|--------------------|
| Mål: Hovedenhed (B x H x D): | 283 x 135 x 112 mm |
|------------------------------|--------------------|

|                  |        |
|------------------|--------|
| Vægt: Hovedenhed | 1,4 kg |
|------------------|--------|



# 7 Fejlfinding



## Advarsel

- Kabinettet bør aldrig tages af enheden.

Prøv aldrig selv at reparere systemet, da garantien i så fald bortfalder. Hvis der forekommer fejl på enheden, bør du kontrollere følgende punkter; inden du bestiller reparation. Hvis der fortsat er problemer, skal du gå til Philips websted på ([www.philips.com/support](http://www.philips.com/support)). Når du kontakter Philips, skal du sørge for, at enheden er i nærheden, og at modelnummeret og serienummeret er tilgængelige.

### Ingen strøm

- Kontroller, at enhedens netledning er korrekt tilsluttet.
- Kontroller, at der er strøm i stikkontakten.
- Som en strømbesparende funktion slukker systemet automatisk 15 minutter efter, at afspejlingen af spor er slut, hvis der ikke i mellemtiden er blevet betjent nogen knapper.

### Ingen lyd

- Juster lydstyrken.

### Ingen reaktion fra enheden

- Fjern strømkablet, tilslut det igen, og tænd derefter for enheden igen.

### Dårlig radiomodtagelse

- Øg afstanden mellem enheden og dit TV eller din VCR.
- Træk FM-antennen helt ud.

### Alarmen fungerer ikke

- Indstil uret/alarmen korrekt.

### Indstillet ur/alarm slettet

- Strømmen er blevet afbrudt, eller strømkablet er blevet frakoblet.
- Nulstil uret/alarmen.

## 8 Meddelelse

Enhver ændring af dette apparat, som ikke er godkendt af Philips Consumer Lifestyle, kan annullere brugerens ret til at betjene dette udstyr.



Dette produkt overholder EU's krav om radiointerferens.



Dit produkt er udviklet og fremstillet med materialer og komponenter af høj kvalitet, som kan genbruges.



Når et produkt er forsynet med dette symbol med en overkrydset affaldsspand på hjul, betyder det, at produktet er omfattet af EU-direktiv 2002/96/EC.

Undersøg reglerne for dit lokale indsamlingssystem for elektriske og elektroniske produkter.

Følg de lokale regler, og bortskaf ikke dine udtjente produkter sammen med almindeligt husholdningsaffald. Korrekt bortskaffelse af udtjente produkter er med til at forhindre negativ påvirkning af miljø og helbred.



Dit produkt indeholder batterier, som er omfattet af EU-direktivet 2006/66/EC, og som ikke må bortskaffes sammen med almindeligt husholdningsaffald. Undersøg venligst de lokale indsamlingsregler for batterier, da korrekt bortskaffelse er med til at forhindre negativ påvirkning af miljø og helbred.

### Miljøoplysninger

Al unødvendig emballage er udeladt. Emballagen er forenklet og består af tre materialer: Pap (kasse), polystyrenskum (buffer) og polyethylen (poser; beskyttende skumfolie).

Systemet består af materiale, der kan genbruges, hvis det adskilles af et specialfirma. Overhold de lokale regler angående udsmidning af emballage, opbrugte batterier og gammelt udstyr.



Be responsible  
Respect copyrights

Uautoriseret kopiering af kopibeskyttet materiale, herunder computerprogrammer, filer, udsendelser og lydindspilninger; kan være i strid med reglerne om ophavsret og med lovgivningen. Dette udstyr bør ikke bruges til sådanne formål.

Made for



iPod iPhone

"Made for iPod" og "Made for iPhone" betyder, at et elektronisk tilbehør er designet til at passe specifikt til henholdsvis iPod eller iPhone, og at det er blevet certificeret af udvikleren til at overholde Apples ydeevnestandarder. Apple er ikke ansvarlig for denne enheds drift, eller for om enheden overholder sikkerhedsstandarder og lovmæssige standarder. Bemærk, at brugen af dette tilbehør med iPod eller iPhone kan påvirke den trådløse ydeevne. iPod og iPhone er varemærker tilhørende Apple Inc., der er registreret i USA og andre lande.



Bemærk

- Identifikationspladen findes i bunden af apparatet.



Specifications are subject to change without notice  
© 2013 Koninklijke Philips Electronics N.V.  
All rights reserved.

AJ7245D\_12\_UM\_V1.0

