

Zaregistrujte výrobek a hledejte podporu na stránkách
www.philips.com/welcome

Streamium

MC900/12



CZ	Návod k použití	3
	Kontaktní informace	70

PHILIPS

1	Důležitost	5
	Bezpečnost	5
	Poznámky k ochraně životního prostředí	6
	Recyklace	7
	Ochranné známky	7
2	Popis MCI900	9
	Úvod	9
	Obsah balení	9
	Přehled	10
	Horní a přední strana	10
	Zadní strana	12
	Dálkový ovladač	14
	Obrazovka Home	16
	Obrazovka přehrávání	17
	Psaní textů	17
3	Příprava	19
	Připojte HDD k počítači.	19
	Zkopírujte soubory MCI900 do počítače	19
	Zkopírujte mediální soubory na HDD	19
	Vložte baterie do ovladače.	20
4	Umístění přístroje	21
	Umístění reproduktorů Soundsphere	22
5	Připojení	24
	Připojení hlavní jednotky a CD/DVD přehrávače	24
	Připojte reproduktory	24
	Propojení pro přehrávání disků	24
	Připojení televizoru	24
	Přehrávání z jiných reproduktorových systémů	25
	Připojení antény FM rádia	26
	Připojení dalších zvukových přístrojů	26
	Zapnutí/vypnutí	27
	Připojení síťového napájení	27
	Zapnutí/vypnutí	27
6	Nastavení při prvním zapnutí	28
	Připojení k domácí síti Wi-Fi/ drátové	29
	Bezdrátové připojení: Wi-Fi Protected Setup (WPS) jedním stiskem	30
	Bezdrátové připojení: Ruční zadání šifrovacího klíče	31
	Bezdrátové připojení: Ruční zadání IP adresy	32
	Drátové připojení	33
	Drátové připojení: Ruční zadání IP adresy	34
7	Přehrávání z domácí Wi-Fi/drátové sítě	36
	Přehrávání z pevného disku (HDD)	36
	Připojte HDD k MCI900	36
	Knihovna v HDD	36
	Přehrávání z HDD	38
	Stream z UPnP serveru	39
	Knihovna na UPnP serveru	40
	Stream z UPnP serveru	40
	Přehrávání Internetových rádií	41
	Ladění Internetových rádií	42
	Uložení stanic do předvoleb	42
	Úprava oblíbených stanic	42
	Správa Internetových rádií online	43
	Ruční přidání stanice online	45
	Stream z online hudebních služeb	45
	Vyhledávání hudby/obrázků	46
	Alphanumeric search	46
	Quickjump	46
	Superscroll	47
8	Přehrávání hudby z CD/ filmu z DVD	48
	Základní operace	48
	Použití nabídky disku	48
	Otevření nabídky disku	49
	Přehrávání disků s filmy (DVD/DivX/VCD)	49
	Přerušování/pokračování/zastavení	49
	Vyhledávání	49
	Volba jazyka přehrávání disku	49

Programování oblíbených kapitol/skladeb	50	Umístění a časová pásma	60
Volba možností přehrávání	50	Jazyk	60
Vyberte možnosti opakování/náhodného přehrávání	50	Informace o zařízení	60
Zvětšení/zmenšení obrázku	51	Vyhledání aktualizací software	60
Změna úhlu pohledu (kamery)	51	Demo režim	60
		Čísla call centra	60
		Obnovení nastavení z výroby	61
9 Poslech rádia FM	52	12 Registrace MCi900 u Philips	62
Ladění rádiových stanic FM	52	Výhody	62
Autostore	52	Registrace MCi900	62
Ruční ladění	52	Registrace na webové stránce	62
Úprava stanic v předvolbách	52	Registrace v přístroji	62
Poslech rádia FM	52	Odregistrace MCi900	63
RDS (Radio Data System)	53	Kontrola registračních informací	63
Použití RDS k nastavení hodin	53		
10 Přehrávání z vnějšího zdroje zvuku (AUX)	54	13 Údržba	64
Přehrávání z vnějšího zdroje zvuku	54	Čistění	64
		14 Technické údaje	65
11 Nastavení	55	15 Řešení potíží	69
Režimy přehrávání	55	16 Kontaktní informace	70
Nastavení zvuku	55		
Basy a výšky	55		
Full sound	55		
Direct Source	55		
Audio balance	55		
Nastavení hlasitosti vnějšího zdroje zvuku	56		
Nastavení displeje	56		
Jas	56		
Pozadí	56		
Spořič obrazovky	56		
Nastavení prezentace	56		
Album art	57		
Zvuk tlačítek	57		
Nastavení hodin	57		
Budík	57		
Časovač vypnutí	58		
Datum a čas	58		
Síťové nastavení	59		
Nastavení sítě	59		
Název zařízení	60		
Sdílení USB	60		

1 Důležité

Bezpečnost

Informace pro evropské země:

Význam bezpečnostních symbolů



Značka „Vykřičník“ upozorňuje na funkce, u nichž byste si měli pečlivě přečíst návod, hrozí potíže způsobené nesprávnou obsluhou a údržbou.

Značka „Blesk“ označuje neizolované elektrické součásti uvnitř přístroje, které mohou způsobit úraz elektrickým proudem.

Výrobek nevystavujte dešti ani vlhkosti a nestavte na něj a do jeho blízkosti nádoby s kapalinou, jako např. vázy.

- 1 Přečtěte si návod.
- 2 Návod uschovejte.
- 3 Uposlechněte varování.
- 4 Dodržte všechny pokyny.
- 5 Výrobek nepoužívejte u vody.
- 6 Čistěte pouze suchým hadrem.
- 7 Nezakrývejte větrací otvory. Instalujte podle pokynů výrobce.
- 8 Nikdy nesnímejte kryt přístroje.
- 9 Výrobek používejte pouze v interiéru. Výrobek nevystavujte dešti, kapající/stříkající vodě ani vlhkosti.

- 10 Výrobek chraňte před přímým sluncem, otevřeným ohněm a teplem.
- 11 Neinstalujte do blízkosti tepelných zdrojů, jako jsou radiátory a další topná tělesa, sporáky a jiná elektrická zařízení produkující teplo (včetně zesilovačů).
- 12 Na výrobek nestavte jiný elektrický přístroj.
- 13 Na výrobek nestavte nebezpečné předměty (např. předměty obsahující kapaliny, světla, svíčky apod.).
- 14 Výrobek obsahuje baterie. Postupujte podle bezpečnostních pokynů a pokynů k likvidaci baterií v jejich návodu.
- 15 Výrobek může obsahovat olovo a rtuť. Likvidace takových látek podléhá omezením z důvodu ochrany životního prostředí. Postupujte podle pokynů k likvidaci v tomto návodu.



Upozornění

- Použití ovládacích prvků nebo nastavení nebo provádění postupů jiným způsobem, než jak je uvedeno v této příručce, může mít za následek vystavení nebezpečnému záření nebo vznik jiných potenciálně nebezpečných situací.



Varování

- Nikdy nesnímejte kryt přístroje.
- Nikdy nemažte žádné části přístroje.
- Přístroj nestavte na jiná elektrická zařízení.
- Výrobek chraňte před přímým sluncem, otevřeným ohněm a teplem.
- Nikdy nehleďte do laserového paprsku v přístroji.
- Ujistěte se, že je síťová zásuvka snadno přístupná pro rychlé odpojení systému od napájení.
- K síťové zásuvce, příp. k odpojovací síti pro napájení přístroje, musí být zachován volný přístup.

Nebezpečí přehřátí! Výrobek nikdy neumísťte do uzavřených prostor. Vždy ponechtejte okolo přístroje nejméně 10 cm volného prostoru pro větrání. Zajistěte, aby cizí předměty, jako např. závěsy, nezakrývaly větrací otvory přístroje.

Bezpečný poslech



Poslouchejte s mírnou úrovní hlasitosti:

Hlasitý poslech při používání sluchátek může zhoršit váš sluch. Tento výrobek může produkovat zvuky v decibelových rozsazích, které mohou způsobit poškození sluchu zdravých osob, a to i při působení kratším než jedna minuta. Vyšší decibelové rozsahy jsou určeny pro osoby s částečnou ztrátou sluchu.

Vnímání zvuku může klamat. Po delším poslechu se váš sluch přizpůsobí vyšší úrovni hlasitosti a posune se hranice „příjemné hlasitosti“. Takže po delší době poslechu může být zvuk, který se vám zdá „normální“, ve skutečnosti velmi nahlas a může být nebezpečný pro váš sluch. Abyste se vyvarovali tohoto nebezpečí, nastavte hlasitost na bezpečnou úroveň předtím, než se váš sluch přizpůsobí, a během poslechu ji nezvyšujte.

Nastavení bezpečné úrovně hlasitosti:

Nastavte ovladač hlasitosti na nízkou úroveň.

Pomalou zvyšujte hlasitost, dokud neuslyšíte zvuk čistě a jasně, bez zkreslení.

Omezte poslech na rozumnou dobu:

Dlouhodobé působení zvuku, i při normální „bezpečné“ úrovni hlasitosti, může také způsobit poškození sluchu.

Používejte svůj přístroj rozumným způsobem a dělejte přestávky.

Při užívání sluchátek dbejte na dodržování následujících doporučení:

Poslouchejte s rozumnou hlasitostí po rozumně dlouhou dobu.

Dbejte na to, abyste nezvyšovali hlasitost poté, co se váš sluch přizpůsobí.

Nezvyšujte hlasitost tak, aby zcela přehlušila zvuky z vašeho okolí.

V potenciálně nebezpečných situacích byste měli zvýšit svoji pozornost nebo na chvíli přerušit poslech.

Poznámky k ochraně životního prostředí

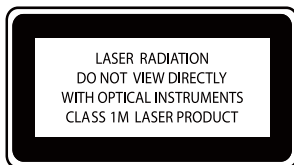


Tento výrobek vyhovuje požadavkům na vysokofrekvenční odrušení v Evropské unii.

CE 0560 ! R&TTE Directive 1999/5/EC													
BG	✓	RO	✓	BE	✓	LT	✓	LI	✓	IS	✓	SE	✓
DK	✓	ES	✓	CZ	✓	NL	✓	AT	✓	LV	✓	SK	✓
FR	✓	UK	✓	FI	✓	PT	✓	CY	✓	MT	✓	PL	✓
HU	✓	NO	✓	GR	✓	SI	✓	EE	✓				
IT	✓	LU	✓	IE	✓	CH	✓	DE	✓				

Tento výrobek vyhovuje požadavkům směrnice 1999/5/EC.

Výrobek obsahuje tento štítek:



Symbol přístroje třídy II:



Tento symbol označuje dvojitou izolaci přístroje.

Modifikace

Úpravy neschválené výrobcem mohou mít za následek ztrátu oprávnění uživatele k používání tohoto přístroje.

Recyklace



Výrobek byl navržen a vyroben z vysoce kvalitních materiálů a dílů, které je možné recyklovat a znovu využít.

Symbol přeškrtnuté popelnice na výrobku znamená, že výrobek vyhovuje evropské směrnici 2002/96/EC:



Nepotřebný výrobek nelikvidujte spolu s odpadem z domácnosti. Informujte se o místní legislativě a systému odděleného sběru a zpracování elektrických a elektronických výrobků. Správná likvidace starého výrobku omezí nebezpečí negativních následků na životní prostředí a lidské zdraví.

Informace k použití baterií:

Upozornění

- Nebezpečí vytečení: Používejte pouze uvedené typy baterií. Nepoužívejte současně staré a nové baterie. Nepoužívejte současně různé baterie. Dodržte správnou polaritu. Pokud přístroj delší dobu nepoužíváte, vyjměte baterie. Baterie skladujte na suchém místě.
- Nebezpečí zranění: Při zacházení s vyteklými bateriemi používejte rukavice. Baterie udržujte mimo dosah dětí a domácích zvířat.
- Nebezpečí výbuchu: Nezkratujte baterie. Nevystavujte baterie extrémním teplotám. Baterie nelikvidujte v ohni. Nerozebírejte ani nepoškozujte baterie. Nenabíjejte primární baterie.

Informace k likvidaci baterií:

Výrobek obsahuje baterie, jichž se týká evropská směrnice 2006/66/EC; baterie nesmějí být likvidovány s běžným směsným odpadem z domácnosti.

Informujte se o místní legislativě a systému odděleného sběru baterií. Správná likvidace baterií omezí nebezpečí negativních následků na životní prostředí a lidské zdraví.

Ochranné známky



HDMI, logo HDMI a High-Definition Multimedia Interface jsou obchodními známkami nebo registrovanými obchodními známkami HDMI licencovanými LLC.



Vyrobeno v licenci Dolby Laboratories. Dolby a symbol dvojitého D jsou obchodní známky Dolby Laboratories.



DivX® a DivX Ultra® jsou obchodními známkami DivX, Inc. a jsou použita v licenci. DivX Ultra® Certified umožňuje přehrávání videa DivX® s pokročilými funkcemi a prémiovým obsahem.

CO JE DIVX VIDEO: DivX® je formát digitálního videa vytvořený společností DivX, Inc. Toto je oficiální přístroj DivX Certified, který může přehrávat DivX video. Další informace a programy pro převod vašich souborů do formátu DivX naleznete na stránkách www.divx.com.

CO JE DIVX VIDEO-ON DEMAND: Tento přístroj s certifikací DivX Certified® musí být pro přehrávání obsahu DivX Video-on-Demand (VOD) registrován. Pro vygenerování registračního kódu otevřete položku DivX VOD nabídky nastavení přístroje. Registrační proces s tímto kódem dokončete na stránkách vod.divx.com, kde se dozvíte i další podrobnosti o obsahu DivX VOD.



„DVD Video“ je ochrannou známkou společnosti DVD Format/Logo Licensing Corporation.



Windows Media a logo Windows jsou obchodními známkami nebo registrovanými obchodními známkami Microsoft Corporation ve Spojených státech a dalších zemích.



**Budte zodpovědní
Respektujte autorská práva**

Vytváření neautorizovaných kopií materiálů chráněných autorským právem včetně počítačových programů a souborů, vysílání a zvukových záznamů může představovat porušení autorských práv a tedy trestný čin. Tento výrobek nesmí být použit k těmto účelům.

Tento výrobek používá technologii ochrany autorských práv chráněnou US patenty a dalšími autorskými právy. Použití této ochranné technologie musí být autorizováno společností Macrovision a je určeno pouze pro domácí a další omezené použití, pokud nebylo společností Macrovision stanoveno jinak. Zpětné zkoumání a rozebírání je zakázáno.

2 Popis MCI900

Gratuluje vám k zakoupení tohoto výrobku a vítáme vás u společnosti Philips! Všechny výhody podpory Philips můžete využívat po registraci výrobku na www.philips.com/welcome.

Úvod

MCI900 dokáže

- Připojit pevný disk (USB Mass Storage Device);
- Připojit se k existující domácí Wi-Fi/ drátové síti, která se skládá z počítačů a UPnP zařízení;
- Připojit se k existujícím domácím audio/ video systémům včetně TV, audio systémů a MP3 přehrávačů.

Po připojení můžete

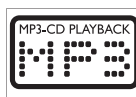
- Přehrávat hudbu uloženou na pevném disku (HDD) přes reproduktory Soundsphere;
- Přehrávat Internetová rádia a *online hudební služby z Internetu;
- Přehrávat filmová DVD na TV;
- Přehrávat hudbu/snímky uložené v počítači/UPnP serveru;
- Přehrávat hudbu z audio systému/ přenosného mediálního přehrávače přes reproduktory Soundsphere.



Tip

- *Online služby jsou dostupné pouze v některých zemích

DVD přehrávač MCI900 podporuje tyto diskové formáty:



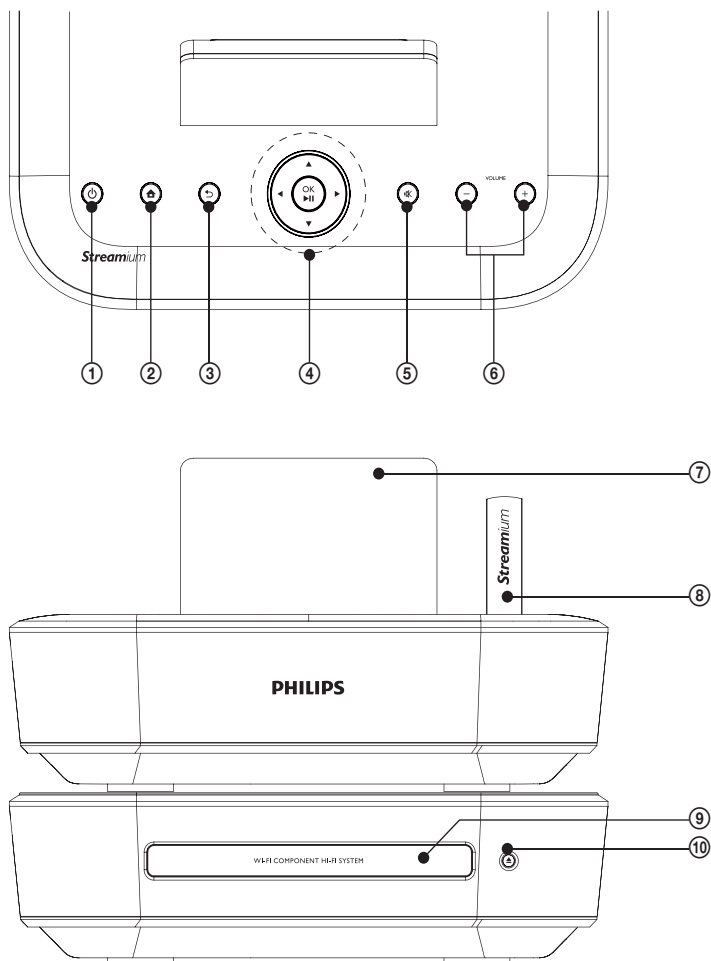
Obsah balení







Zkontrolujte obsah balení podle následujícího seznamu:


- Hlavní jednotka a CD/DVD přehrávač
- Pevný disk (HDD) s USB zástrčkou
- 2 reproduktory SoundSphere (s kabely)
- Dálkový ovladač s bateriemi
- Kompozitní kabely audio/video
- FM antén T-typu
- Síťový přívod (AC)
- Stojánek pro pevný disk (HDD)
- Software (uložen na přiloženém pevném disku)
- Průvodce rychlým startem

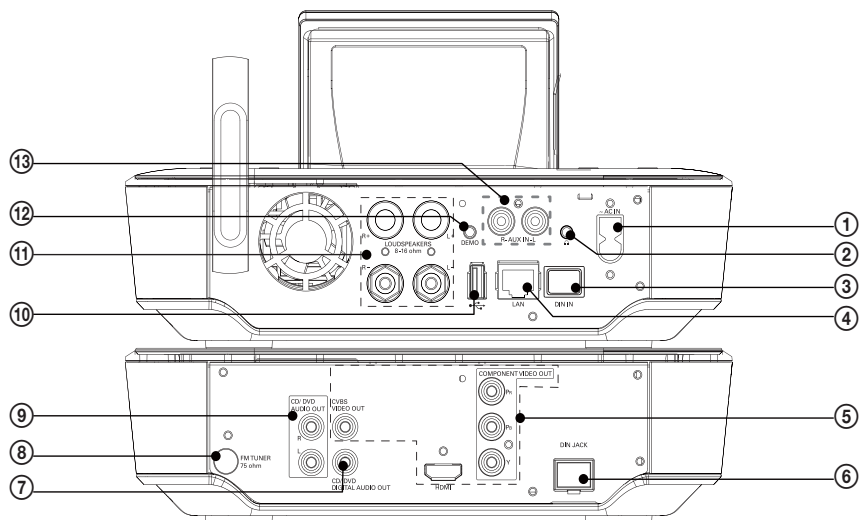
Přehled

Horní a přední strana




1.	
	Stiskem zapnete přístroj; Stiskem vypnete přístroj do režimu aktivního stand-by, podržením tlačítka vypnete do Eco stand-by. Vypnutí Demo režimu.
2.	
	Návrat do nabídky Home (hlavní nabídky).
3.	
	Návrat do předchozí obrazovky.
4.	
	Navigační tlačítka Tisknutím se pohybujte v nabídkách.
	
	V režimech MEDIA LIB./HDD/INTERNET RADIO: Superscroll: V delším seznamu možností přidržetím spustíte Superscroll. Uvolněním přeskočíte na první položku začínající aktuálním písmenem/ číslicí. V režimu FM RADIO: Stiskem a přidržetím spustíte ladění další dostupné stanice; Opakovaným tisknutím ladte jemně. V režimu DISC/HDD: Vyberte album (u MP3/WMA CD). OK/▶ Potvrzení výběru. Spustí/přeruší/obnoví přehrávání. V režimech MEDIA LIB./HDD: Spuštění přehrávání celé složky (SuperPlay™).
5.	
	Umlčení/povolení zvuku.
6.	+VOL –
	Zvýšení/snížení hlasitosti.

7.	LCD displej
8.	Anténa Wi-Fi
9.	Prostor disku
10.	
	Otevírá nebo uzavírá prostor disku.

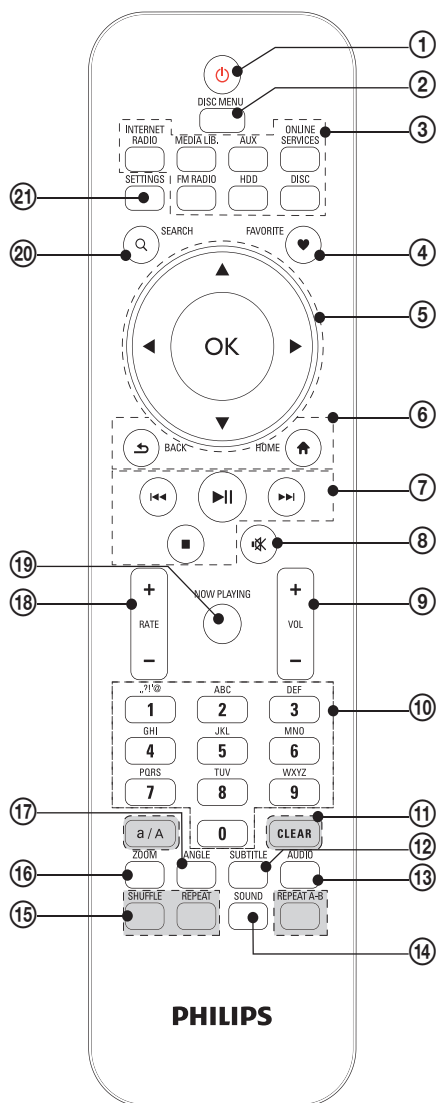


viz „Připojení“ na str. 24

1.	~ AC IN
	pro síťový přívod (AC)
2.	
	3,5 mm zásuvka sluchátek
3.	DIN IN
	zásuvka pro propojení hlavní jednotky a CD/ DVD
4.	LAN
	pro kabel Ethernet propojující MCi900 s domácí Wi-Fi/drátovou sítí, pokud potřebujete drátové připojení k síti
5.	HDMI
	Výstupní zásuvky video pro přehrávání disku pro kabel HDMI (není přiložen) pro propojení přehrávače s TV s vysokým rozlišením (HDTV)
	CVBS VIDEO OUT
	Výstupní zásuvky video pro přehrávání disku pro přiložený kabel kompozitní video/audio pro připojení přehrávače k standardnímu TV
6.	DIN JACK
	zásuvka pro propojení hlavní jednotky a CD/ DVD
7.	CD/DVD DIGITAL AUDIO OUT
	Zásuvka výstupu digitálního zvuku pro přehrávání disku externími reproduktory
8.	FM TUNER
	pro přiloženou FM anténu
9.	CD/DVD AUDIO OUT
	Zásuvky výstupu analogového zvuku pro přehrávání disku externími reproduktory

10.	
	USB port pro pevný disk
11.	LOUDSPEAKERS
	pro kabely připojující přiložené reproduktory Soundsphere
12.	DEMO
	pro zvukové kabely dodávané pouze prodejcům (pouze pro prodejce)
13.	AUX IN L / R
	Zásuvky zvukových vstupů pro přenosné mediální přehrávače umožňují přehrávání zvuku reproduktory MCi900

Dálkový ovladač



PHILIPS

- 

Stiskem zapnete přístroj;
Stiskem vypnete přístroj do režimu aktivního stand-by, podržením tlačítka vypnete do Eco stand-by.

Vypnutí Demo režimu.
- DISC MENU:**

V režimu **DISC**:
Otevře nebo opustí nabídku disku.

- Volič zdrojů**

Volba zdroje přehrávání:

INTERNET RADIO: Služba rádia přes Internet;

MEDIA LIB.: Knihovna médií na UPnP media serveru;

AUX: Připojená vnější audio zařízení (např. MP3 přehrávač nebo jiné hudební přehrávače);

ONLINE SERVICES: Podporované hudební služby přes Internet (mohou být dostupné pouze v některých zemích);

FM RADIO: Rozhlasové stanice FM s podporou RDS (Radio Data System);

HDD: Knihovna médií na pevném disku připojeném k přístroji;

DISC: Soubory DVD, DivX/ WMA/ MP3/ WMA na discích a audio CD.









- FAVORITE**

V režimu **MEDIA LIB.:**
Přidání skladby do seznamu oblíbených.

V režimu **INTERNET RADIO:**
Přidání aktuální stanice do seznamu Favorite Stations.

- 

Navigační tlačítka
Tisknutím se pohybujte v nabídkách.

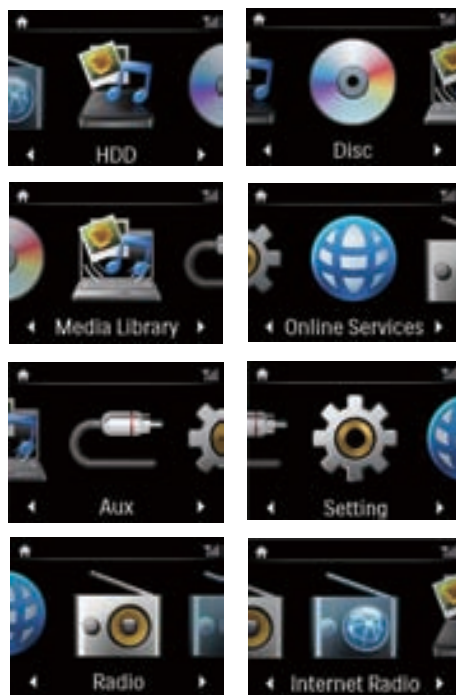
		V režimech MEDIA LIB./INTERNET RADIO/HDD: Superscroll: V delším seznamu možností přidržením spustíte Superscroll. Uvolněním přeskočíte na první položku začínající aktuálním písmenem/číslicí.
		V režimu DISC: Vyberte album (u MP3/WMA CD).
		V režimu FM RADIO: Stiskem a přidržením spustíte ladění další dostupné stanice; Opakovaným tisknutím ladíte jemně.
	OK	Potvrzení výběru.
6.		HOME: Návrat do nabídky Home (hlavní nabídky).
		BACK: Návrat do předchozí obrazovky.
7.		Tlačítka vyhledávání v obrazovce přehrávání V režimech MEDIA LIB./HDD/DISC: Přeskočí na předchozí/další kapitolu/skladbu;
		Spustí/přerušití/obnoví přehrávání; V režimech MEDIA LIB./HDD: Spuštění přehrávání celé složky (SuperPlay™).
		Zastavuje přehrávání; Vypnutí Demo režimu.
8.		Umlčení/povolení zvuku.
9.	+ VOL –	Zvýšení/snížení hlasitosti
10.	Alfanumerická tlačítka	Psaní textů V režimech INTERNET RADIO/FM RADIO: V obrazovce rádia stiskem a přidržením číselného tlačítka uložíte aktuální stanici do zvolené předvolby. V režimech MEDIA LIB./INTERNET RADIO/HDD: Quickjump: V dlouhém seznamu možností seřazeném abecedně jedním nebo opakovaným stisknutím vyberete podle abecedy a přeskočíte na první položku začínající příslušným písmenem.
11.	CLEAR	Stiskem smažete předchozí volbu; Stiskem a přidržením smažete všechny položky. a/A Stiskem přepnete mezi velkými a malými písmeny; V režimu FM RADIO stiskem v seznamu předvoleb spustíte úpravu názvu stanice.
12.	SUBTITLE	V režimu DISC: Volba jazyka titulků (pouze u video disků).
13.	AUDIO	V režimu DISC: Vyberte stereo, mono-levý, mono-pravý, nebo mix-mono kanál (pouze pro VCD disky); Volba jazyka zvuku (pouze u disků DVD a DivX).
14.	SOUND	Volba nastavení zvuku.

15.	REPEAT A-B
	V režimu DISC : Opakování určité části v rámci jedné skladby/disku.
	REPEAT
	Přepnutí možností opakovaného přehrávání.
	SHUFFLE
	Spuštění/vypnutí náhodného přehrávání.
16.	ZOOM
	V režimu DISC : Zvětšuje/zmenšuje obraz (u video disků a snímků z CD).
17.	ANGLE
	V režimu DISC : Volí úhel pohledu (u video disků a snímků z CD).
18.	+ RATE –
	V režimu ONLINE SERVICES : Zvýšení/snížení hodnocení* aktuální hudby.
19.	NOW PLAYING
	Návrat k obrazovce přehrávání.
20.	SEARCH
	Stiskem spustíte vyhledávání podle abecedy.
21.	SETTINGS
	Otevření nabídky nastavení.

Poznámka

- * Hodnocení aktuální hudby je dostupné pouze u hudebních služeb podporujících hodnocení a pouze v některých zemích.

Obrazovka Home



U **MCi900** se hlavní nabídka Home objeví poprvé po dokončení úvodního nastavení.

V obrazovce Home můžete volit požadovaný zdroj* hudby nebo zvolit nabídku **[Settings]**. Postupujte přitom takto:

- 1 Na dálkovém ovladači stiskněte volič Source nebo použijte navigační tlačítka ▲/▼/◀/▶ a **OK**.
- 2 Na další stranu se přesunete opakovaným tisknutím ► do dosažení konce stránky.
- 3 Do předchozí nabídky se vrátíte stiskem **↶ BACK**.
- 4 Do hlavní nabídky se vrátíte stiskem **🏠 HOME**.



☰ Poznámka

- *Online služby jsou dostupné pouze v některých zemích

Obrazovka přehrávání

V režimech **MEDIA LIB./INTERNET RADIO/ONLINE SERVICES** se obrazovka přehrávání otevře po zahájení přehrávání.



Při pohybu v nabídkách během přehrávání postupujte takto:

- 1 Na ovladači stiskněte **↵** a pak použijte navigační tlačítka.
- 2 Do nabídky přehrávání se vrátíte stiskem **NOW PLAYING**.

✱ Tip

- V obrazovce přehrávání můžete rovněž opakovaným tisknutím **◀◀** a **▶▶** volit písně.

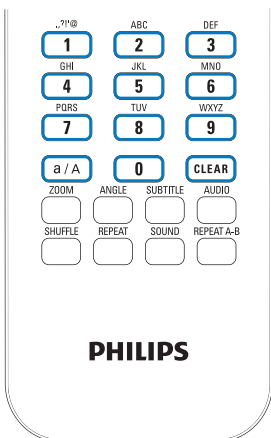
Psaní textů

Text a symboly vložíte stiskem odpovídajících tlačítek na číselné klávesnici ovladače.

- Písmena/čísllice/symboly odpovídající stejnému alfanumerickému tlačítku zadáte rychlým opakovaným tisknutím tlačítka.

	English abc... ABC...	English ABC... abc...
1	1.,?!@- _:/#5%& ())*+<=>[^`{ }	1.,?!@- _:/#5%& ())*+<=>[^`{ }
2	abc2	ABC2
3	def3	DEF3
4	ghi4	GHI4
5	jkl5	JKL5
6	mno6	MNO6
7	pqrs7	PQRS7
8	tuv8	TUV8
9	wxyz9	WXYZ9
0	_0	_0

- Symboly vložíte opakovaným tisknutím **1**.
- Mezeru zadáte stiskem **0**.
- Mezi velkými a malými písmeny přepnete pomocí **a/A**.
- Předchozí znak smažete stiskem **CLEAR**.
Všechny znaky smažete přidržením tlačítka **CLEAR**.



Other Languages	
abc...	ABC...
1.,?!'@-	1.,?!'@-
..:/#S%& (..:/#S%& (
)'+<=>[N]^()-)'+<=>[N]^()-
abc2ááááááááæ	ABC2ÁÁÁÁÁÁÁÁÆ
def3eéééé	DEF3ÉÉÉÉÉ
ghi4iïï	GHI4IÏÏ
jkl5	JKL5
mno6ñóóóóóóó	MNO6ÑÓÓÓÓÓÓ
pqrs7ß	PQRS7ß
tuv8úúúú	TUV8ÚÚÚÚ
wxyz9	WXYZ9
_0	_0

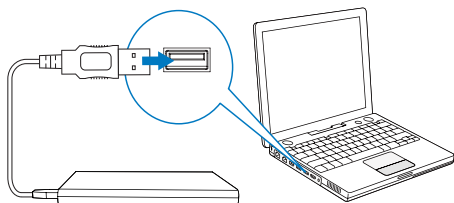
Tip

- Pro jiné jazyky než angličtinu se mohou znaky odpovídající alfanumerickým tlačítkům lišit.

Русский	
абв...	АБВ...
1.,?!'@-	1.,?!'@-
..:/#S%& (..:/#S%& (
)'+<=>[N]^()-)'+<=>[N]^()-
абвг2abc	АБВГ2ABC
дежз3def	ДЕЖЗ3DEF
ийкл4ghi	ИЙКЛ4GHI
мноп5jkl	МНОП5JKL
рсту6mno	РСТУ6MNO
фхцч7pqrs	ФХЦЧ7PQRS
шщъы8tuv	ШЩЪЫ8TUV
ьэюя9wxyz	ЬЭЮЯ9WXYZ
_0	_0

3 Příprava

Připojte HDD k počítači.



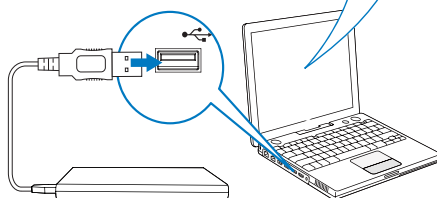
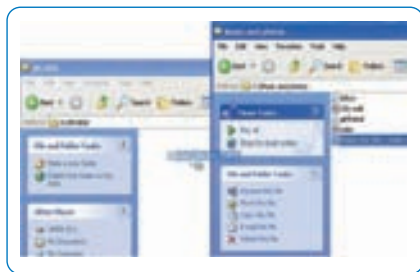
Přiložený pevný disk (HDD) obsahuje PC/ Mac software pro **MCi900 (Media Browser/ TwonkyMedia Server)**, video návod, návod k použití a další informace o MCi900, které mohou být užitečné.

- Připojte přiložený HDD k počítači.
 - ↳ Vyčkejte, až počítač rozpozná HDD.

Zkopírujte soubory MCi900 do počítače

- 1 V počítači ve složce [Tento počítač] nebo [Počítač],
 - Vyhledejte HDD **MCi900**;
 - Najděte místo pro uložení souborů **MCi900** z HDD v počítači.
- 2 Přetáhněte složku „MCi900“ z HDD na požadované místo v počítači.

Zkopírujte mediální soubory na HDD



Přeneste hudební/obrazové soubory z počítače na HDD. Na **MCi900** můžete přehrávat hudbu a obrázky.

- 1 V počítači ve složce [Tento počítač] nebo [Počítač],
 - Vyhledejte HDD **MCi900**;
 - Vyhledejte požadovanou složku s hudbou.
- 2 Ze složky s hudbou/snímky v počítači přetáhněte hudební/obrazové soubory na HDD.

Tip

- Mediální soubory kopírujte na HDD bez ohledu na strukturu složek.
- Přenesení hudebních/obrazových souborů může trvat delší dobu. Při přenášení mediálních souborů do HDD můžete pokračovat dalším krokem.

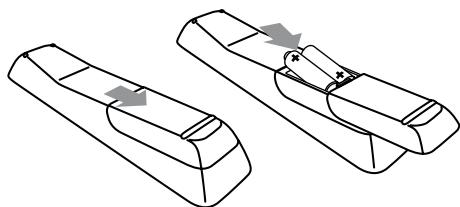
Vložte baterie do ovladače.



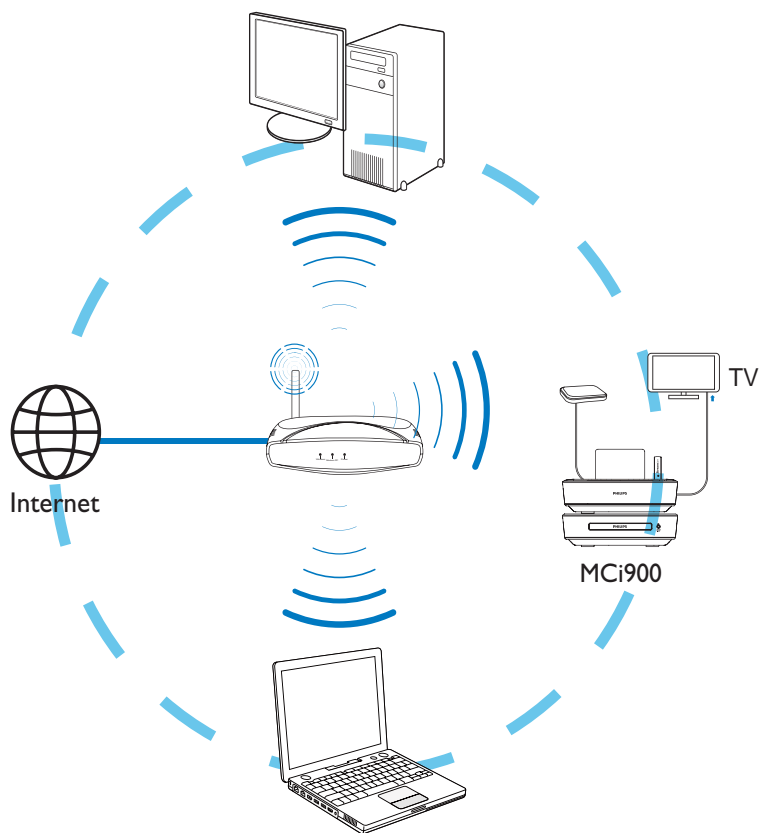
Upozornění

- Nebezpečí výbuchu! Baterie nevystavujte horku, přímému slunci ani otevřenému ohni. Použité baterie nevhazujte do ohně.
- Nebezpečí zkrácení životnosti baterií! Nepoužívejte spolu různé typy a značky baterií.
- Nebezpečí poškození výrobku! Pokud ovladač delší dobu nepoužíváte, vyjměte z něj baterie.

- ① Otevřete kryt bateriového prostoru.
- ② Vložte dvě AAA (R03) baterie ve správné vyznačené polaritě (+/-).
- ③ Uzavřete kryt bateriového prostoru.



4 Umístění přístroje



- **MCI900** umístěte do blízkosti TV, usnadníte použití přehrávače disků.
- Pro dobrý příjem Wi-Fi umístěte přístroj do místa pokrytého signálem routeru/ přístupového bodu (není přiložen).
- Neumísťujte přístroj ani reproduktory nikdy do blízkosti rušících zařízení, zabráníte elektromagnetickému rušení a šumu ve zvuku.

Poznámka

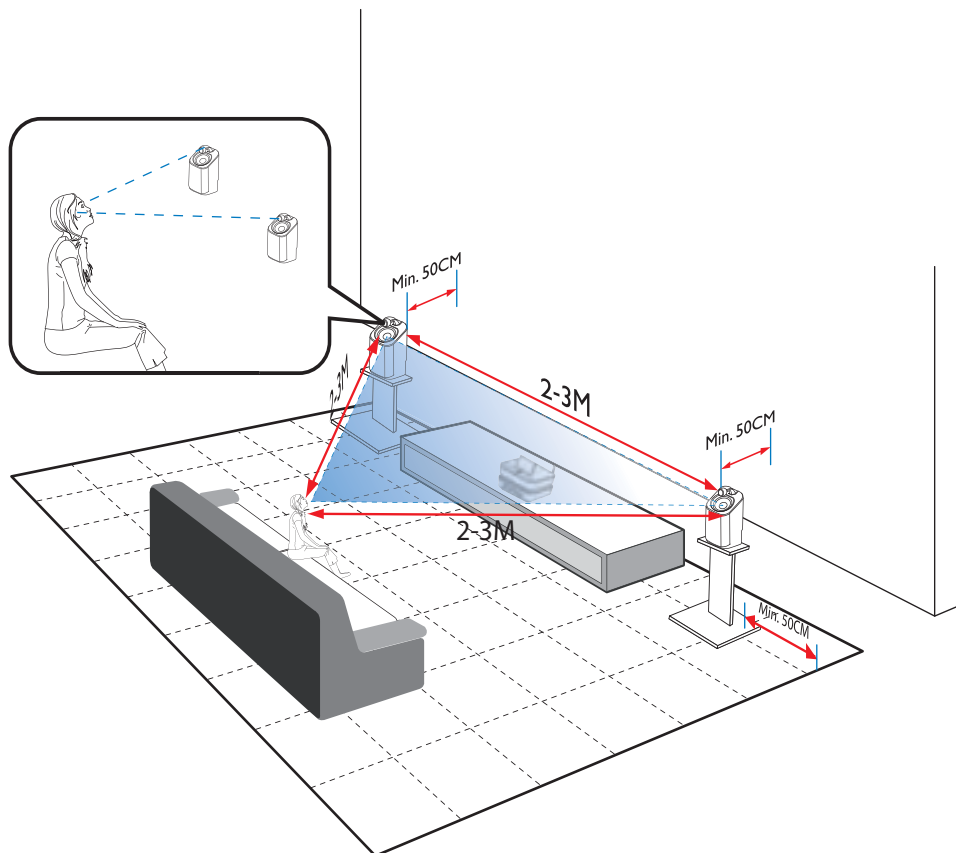
- Neumísťujte přístroj do uzavřené skříně.
- Přístroj umístěte do blízkosti síťové zásuvky tak, aby byla zástrčka snadno dosažitelná.

Umístění reproduktorů Soundsphere

Co jsou reproduktory Soundsphere

Příložené reproduktory Soundsphere poskytují širokopásmový zvuk v celé oblasti pokrytí.

Na rozdíl od běžných reproduktorů jsou Soundsphere méně citlivé na přesné umístění. Zvuk středních a vysokých kmitočtů z reproduktorů Soundsphere zůstává zachován i po vzdálení posluchače od reproduktoru Soundsphere. Autentický zvuk je tak rozšířen do celého okolí reproduktoru.



Nejlepší zvukový zážitek:

- Reproktory umístíte tak, aby výškové reproduktory byly zhruba ve výši uší posluchače a nejméně 50 cm od zadní stěny místnosti.
- Nejlepších výsledků dosáhnete umístěním reproduktorů na stojánky.
- Reproktory rozmístíte tak, aby byly vzájemně vzdáleny 2 až 3 metry, reproduktory a poslechové místo tvoří vrcholy rovnostranného trojúhelníku.
- Výškové reproduktory mají směřovat do oblasti poslechu.

- Reproktory nestavte na poličky a mezi předměty, aby nedošlo k zakrytí výškových reproduktorů.

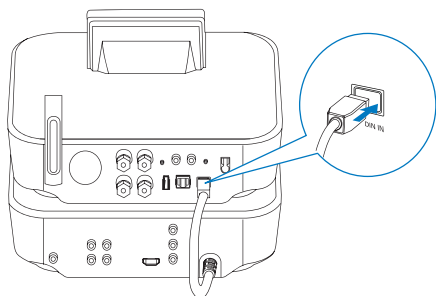
Tip

- Můžete případně umístit reproduktory Soundsphere na podlahu nebo na horní polici stěny, nedoporučujeme to však.
- Umístěním reproduktorů nejméně 50 cm od zadní stěny získáte pevnější basy a zlepšíte poslech.

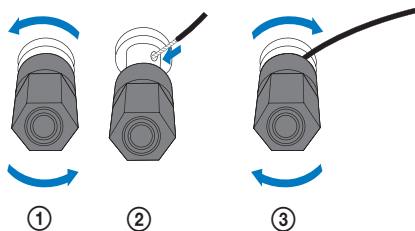
5 Připojení

Připojení hlavní jednotky a CD/DVD přehrávače

- Podle obrázku zapojte kabel do **DIN IN**.



- Podle obrázku povolte svorky odšroubováním;
- Vložte zcela konce reproduktorových přívodů do svorek, červený do červené svorky a stříbrný do černé svorky;
- Zašroubujte svorky, až jsou přívody bezpečně upevněné.



Připojte reproduktory

Poznámka

- Reproduktory vždy připojujete k MCi900 před připojením síťového přívodu do zásuvky. Zabráníte tak hluku z reproduktorů při instalaci, který způsobují zkratky reproduktorových přívodů s kovovým povrchem MCi900.

- Na **MCi900** se ujistěte, že připojujete levý reproduktor do svorek **LOUDSPEAKERS L+**, **L-** a pravý do **LOUDSPEAKERS R+**, **R-**.
- Připojení reproduktorů.

Propojení pro přehrávání disků

Před přehráváním disků propojte audio/video.

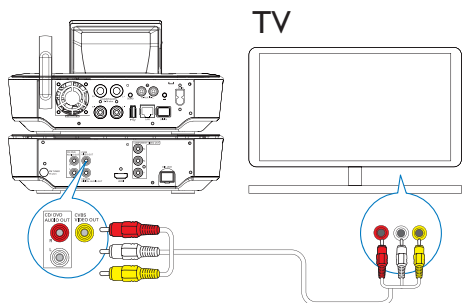
Připojení televizoru

Na **MCi900** můžete připojit TV pomocí jedné nebo dvou video zásuvek.

Vyberte nejlepší způsob připojení, který TV podporuje:

- Kompozitní video (CVBS): pro standardní TV;
- Zásuvky HDMI: pro TV s vysokým rozlišením kompatibilní s HDMI (High Definition Multimedia Interface)/DVI (Digital Visual Interface) a HDCP (High-bandwidth Digital Contents Protection).

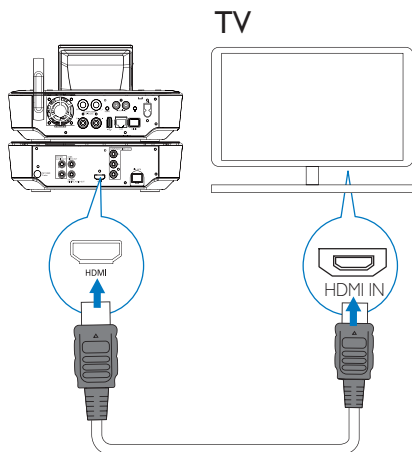
Použití zásuvky CVBS



- Připojte příložený kompozitní kabel audio/video do příslušných zásuvek.

Použití zásuvky HDMI (kabel prodáván samostatně)

Pomocí zásuvky HDMI propojte TV s vysokým rozlišením (HDTV) vybavenou vstupem HDMI (High Definition Multimedia Interface) nebo DVI (Digital Visual Interface) a kompatibilní s HDCP (High-bandwidth Digital Contents Protection).



- Podle obrázku připojte kabel HDMI (není příložen) do:
 - zásuvky **HDMI** na přístroji a
 - zásuvky **HDMI** na TV.
- Pro TV/ monitory se zásuvkou DVI použijte adaptér DVI-na-HDMI.

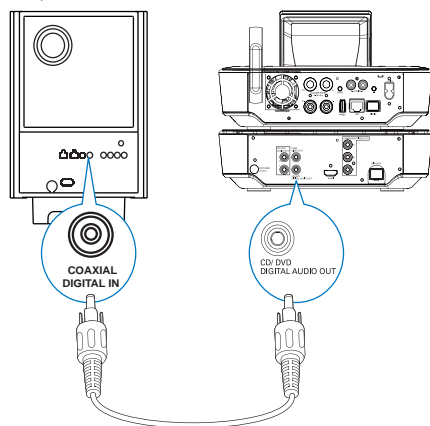
Tip

- Jako kompaktní audio/video interface přenáší HDMI nekomprimovaná digitální data. HDMI propojením získáte optimální přenos obrazu a zvuku ve vysokém rozlišení pro dosažení nejlepší kvality na HDTV.

Přehrávání z jiných reproduktorových systémů

Pro přehrávání zvuku z přístroj v reproduktorech jiného systému propojte zvukovým kabelem (není příložen):

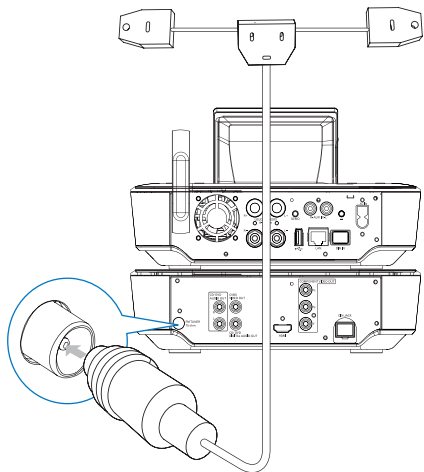
- zásuvku **CD/DVD DIGITAL AUDIO OUT** na **MCi900**;
- se vstupních zásuvkou zvuku na jiném systému.



Poznámka

- Pro přehrávání zvuku přístroj v jiném systému s ujistěte, že je tento systém přepnut na správný zvukový vstup.

Připojení antény FM rádia



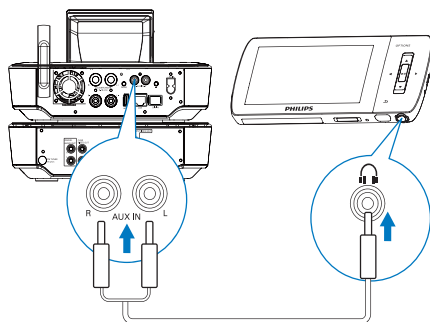
Poznámka

- Před laděním rádia vždy připojte FM anténu.
- Připojte přiloženou drátovou FM anténu typu T do zásuvky **FM TUNER**.
- Roztáhněte anténu do plné délky a upevněte ji na stěnu.

Připojení dalších zvukových přístrojů

Můžete poslouchat zvuk z dalších zdrojů přes reproduktory **MCi900**. K tomu proveďte následující propojení a vyberte režim **AUX** na **MCi900**.

- Připojte zvukové kabely (červený/bílý, není přiložen) do:
 - zásuvky **AUX IN L / R** na přístroji a
 - vstupních zásuvek na připojovaném zařízení.
- Můžete rovněž přehrávat obsah přenosného mediálního přehrávače přes kabel se zástrčkou 3,5mm. Připojte kabel 3,5 mm na RCA (není přiložen) do:
 - zásuvky **AUX IN L / R** na přístroji a
 - zásuvky 3,5 mm pro sluchátka na přenosném zařízení.

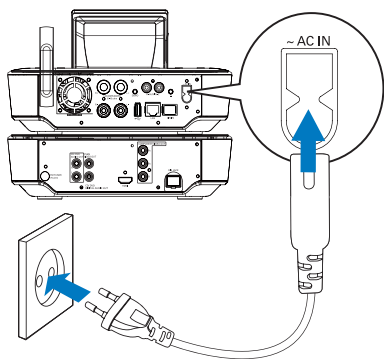


Zapnutí/vypnutí

Připojení síťového napájení

! Varování

- Nebezpečí poškození výrobku! Vždy se ujistěte, že síťové napětí odpovídá údajům na štítku přístroje na zadní nebo spodní straně krytu.






- Připojte **MCi900** k síti.

☰ Poznámka

- Typový štítek je umístěn na zadní nebo spodní straně výrobku.

Zapnutí/vypnutí

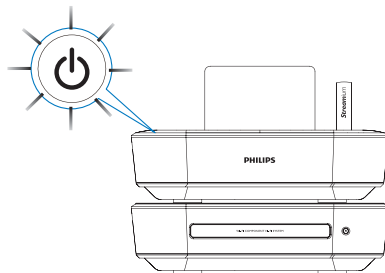
- 1 Stiskem  nebo přepínače vstupů zapnete přístroj.
- 2 Přístroj vypnete takto
 - Stiskem  vypnete do aktivního stand-by;
 - Nebo přidržením  přepnete do Eco stand-by (úsporný režim).

Aktivní stand-by

V režimu aktivního stand-by zůstávají některé hlavní funkce **MCi900** ve stavu normální spotřeby, např. Wi-Fi připojení a zobrazení hodin. **MCi900** může rychle přejít do plně zapnutého stavu po zapnutí **MCi900** z aktivního stand-by.

V aktivním stand-by

- Svítí kontrolka napájení červeně;
- Pokud jsou nastaveny, zobrazují se hodiny.



Přístroj stále zůstává připojen k Wi-Fi/ metalické síti.

Auto aktivní stand-by



Pokud nedojde k žádné činnosti s **MCi900** po dobu 10 minut, **MCi900** se může přepnout do aktivního stand-by automaticky.

Eco standby

Eco standby je režim úspory energie. V režimu Eco stand-by jsou všechny hlavní funkce přepnuty na nízkou spotřebu nebo vypnuty, např. mikroprocesor, Wi-Fi, displej a pevný disk.

6 Nastavení při prvním zapnutí

Po prvním zapnutí MCI900

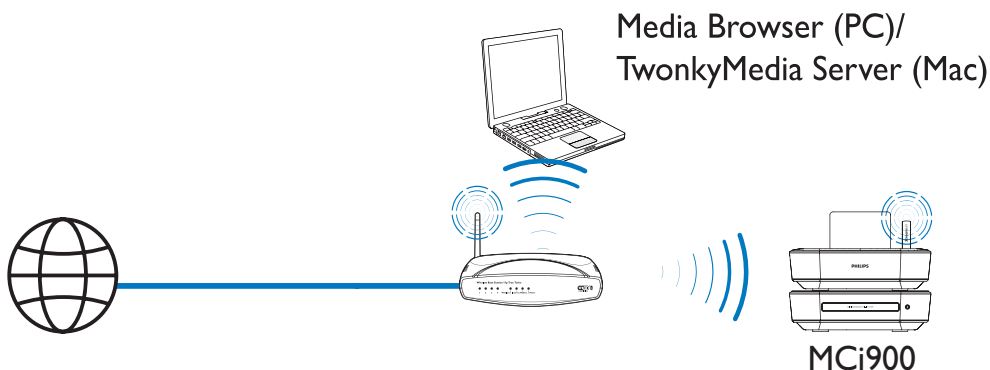
- 1 Vyberte na obrazovce požadovaný jazyk.
- 2 O hlavních funkcích MCI900 se můžete dozvědět,
 - Volbou **[Yes, show me the demo]** po otázce na zobrazení demonstrace;
 - Pokud je to potřeba, nastavte hlasitost pomocí **+VOL-**;
 - Prohlížení dema opustíte stiskem .
 - ↳ Příklad: Přístroj se vypne do Eco stand-by.
 - ↳ Dalším stiskem  zapnete **MCI900** a restartujete nastavení.

Přechod k nastavení sítě,

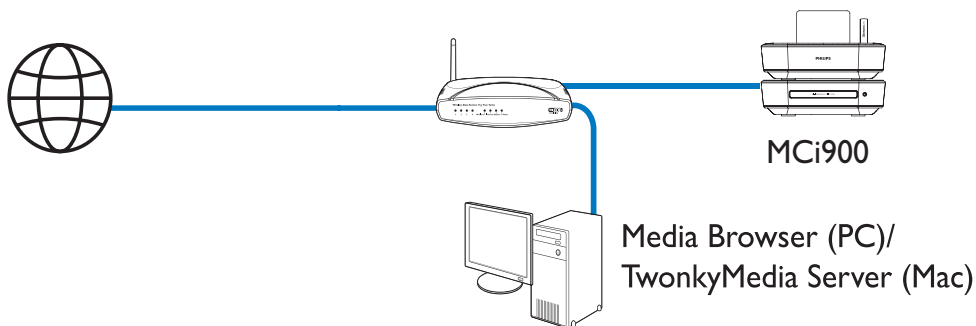
- Vyberte **[No]** po otázce na zobrazení demonstrace.
- 3 Vyberte umístění a časovou zónu ze seznamu.
 - 4 Vyberte **[Yes]** po otázce na nastavení síťového připojení.

Připojení k domácí síti Wi-Fi/ drátové

Bezdrátové připojení



Připojení kabelem Ethernet



MCi900 můžete připojit k domácí Wi-Fi/
drátové síti různými způsoby: bezdrátově nebo
drátově, automaticky nebo ručně.

- Pro připojení k domácí síti Wi-Fi/drátové použijte router nebo přístupový bod. Připojte počítač/zařízení k routeru.
- Připojte **MCi900** k routeru bezdrátově nebo pomocí kabelu Ethernet.
- Pro připojení přístroj k Internetu přes domácí Wi-Fi/drátovou síť se ujistěte, že je router připojen přímo k Internetu a nejde o vytáčené připojení z počítače.
- Přepnutí mezi různými způsoby připojení (bezdrátové či drátové, automatické nebo ruční) nebo přepnutí mezi různými routery provedete v **[Settings] > [Network settings] > [Setup network]**.

Bezdrátové připojení: Wi-Fi Protected Setup (WPS) jedním stiskem

MCi900 podporuje Wi-Fi Protected Setup(WPS). Můžete rychle a bezpečně připojit MCi900 k bezdrátovému routeru, který podporuje WPS.

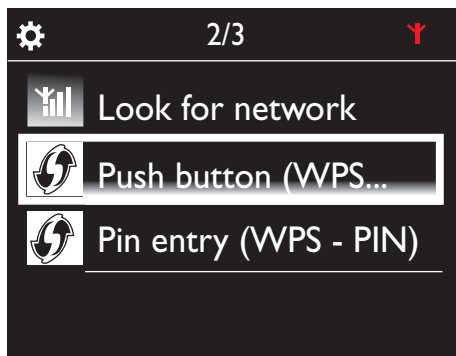
Poté vyberte jeden ze dvou způsobů nastavení: PBC (Push Button Configuration) nebo PIN (Personal Identification Number).

Tip

- Wi-Fi Protected Setup(WPS) je standard vytvořený Wi-Fi Alliance pro snadné vytváření bezpečných bezdrátových domácích sítí.

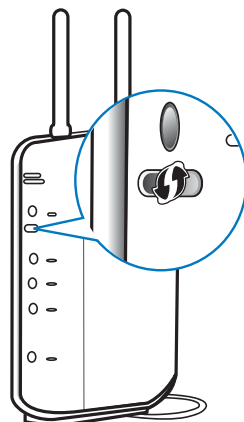
Zapnutí WPS-PBC na MCi900

- 1 Vyberte **[Yes]** po otázce na nastavení síťového připojení (viz „Nastavení při prvním zapnutí“ na str. 28).
- 2 Vyberte **[Wireless (WiFi)] > [Push button (WPS – PBC)]**.



Přidání MCi900 k routeru

- Postup přidání WPS zařízení k routeru naleznete v návodu k routeru. Příklad: přidržíte tlačítko WPS.
 - ↳ Router spustí vyhledávání WPS zařízení.
 - ↳ Na MCi900 se po úspěšném dokončení vyhledávání zobrazí zpráva.

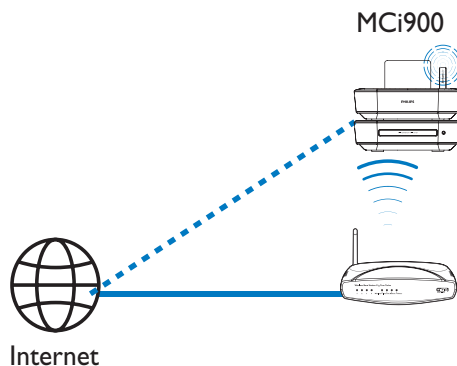


Tip

- Použití PIN (Personal Identification Number) k nastavení: Na MCi900 vyberte **[Wireless (WiFi)] > [Pin entry (WPS – PIN)]** a zapište si PIN, který se zobrazí na MCi900; Na routeru zadejte PIN.
- Postup zadání PIN do routeru naleznete v návodu k routeru.

Připojení k Internetu

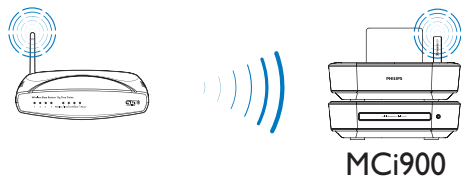
- Po vyzvání se připojte k Internetu.
 - ↳ Nabídka Home se objeví poprvé po dokončení úvodního nastavení.



Poznámka

- Ujistěte se, že je router připojen přímo k Internetu a nejde o vytáčené připojení z počítače.

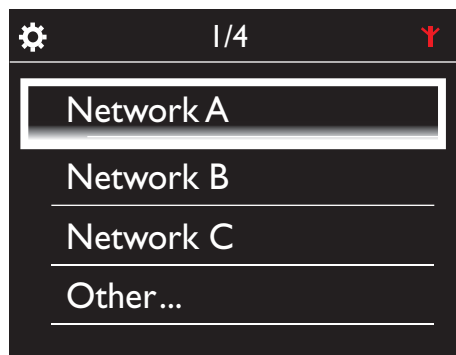
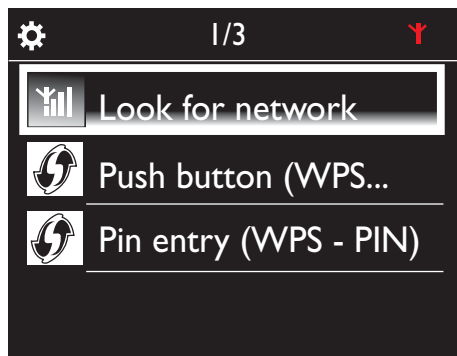
Bezdrátové připojení: Ruční zadání šifrovacího klíče



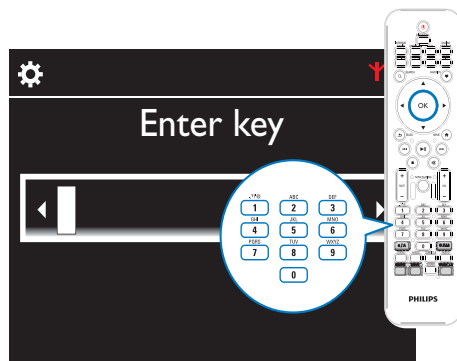
Tip

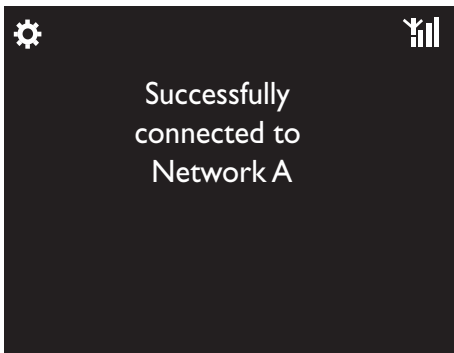
- Před zahájením nastavení sítě si připravte šifrovací klíč routeru.

- 1 Vyberte **[Yes]** po otázce na nastavení síťového připojení (viz „Nastavení při prvním zapnutí“ na str. 28).
- 2 Vyberte **[Wireless (WiFi)] > [Look for network]**.
 - ↳ Příklad zahájí vyhledávání bezdrátové sítě.
 - ↳ Zobrazí se seznam dostupných Wi-Fi sítí.



- 3 Vyberte požadovanou Wi-Fi síť.
- 4 Na vyžádání zadejte šifrovací klíč sítě.
 - ↳ Příklad zahájí získávání IP adresy přiřazené automaticky Wi-Fi síti.
 - ↳ Po úspěšném dokončení připojení se zobrazí zpráva.





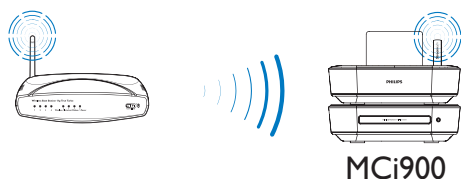
Tip

- Pokud používáte skryté SSID routeru (např. potlačení vysílání SSID), přejděte na konec seznamu Wi-Fi sítí. Vyberte **[Other...]** > **[Manual SSID entry]**. Do textového okna zadejte název sítě.

Poznámka

- Router nepřijde IP adresu v případě, že je nedostupné nebo vypnuté DHCP (Dynamic Host Configuration Protocol) v routeru. V tom případě zadejte IP adresu ručně nebo stiskem **BACK** spusťte nové připojení.

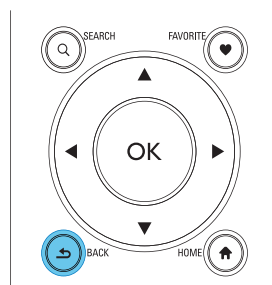
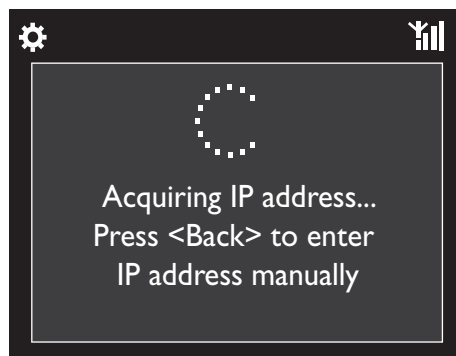
Bezdrátové připojení: Ruční zadání IP adresy



Zastavte získávání Auto IP

- 1 Vyhledejte domácí Wi-Fi síť a připojte se k ní
 - ↳ Přístroj zahájí získávání IP adresy přiřazené automaticky Wi-Fi sítí.

- 2 Stiskem **BACK** na ovladači zastavte automatické přiřazení IP.

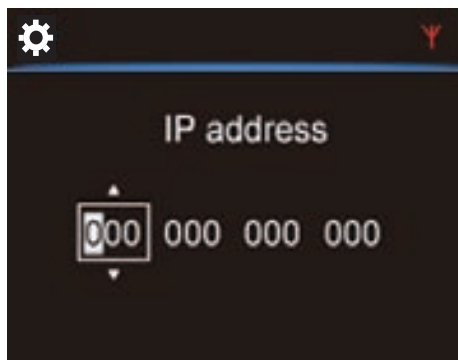


Zjistěte IP adresu routeru

- Postupujte podle návodu k routeru.
- Nebo ji zjistěte z nastavení routeru, zadejte IP adresu (např. 192.168.1.1) do prohlížeče (např. Internet Explorer) v počítači a zjistěte údaje ze stránky nastavení routeru.

Ruční zadání IP adresy

- Na **MCI900** zadejte IP adresu tak, aby byla součástí podsítě routeru. Pokud má např. router IP adresa: 192.168.1.1, maska podsítě: 255.255.255.000; pak do přístroje zadejte: IP adresa: 192.168.1.XX (kde XX jsou čísla), maska podsítě: 255.255.255.000.



- Tisknutím ◀/▶ vyberte příslušné pole;
- Číslice vkládejte pomocí alfanumerických tlačítek nebo tisknutím ▲/▼.

Poznámka

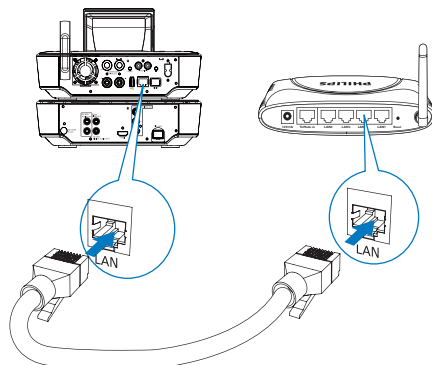
- Ujistěte se, že nevkládáte IP adresu, která je již přiřazena jinému počítači/zařízení v síti.

Drátové připojení



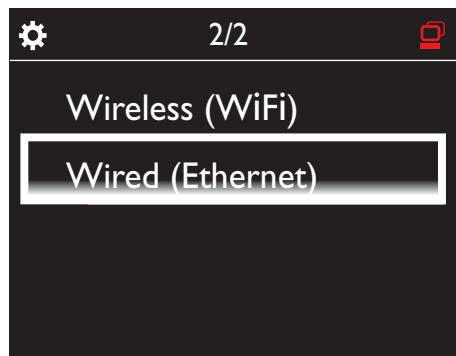
Připojte router kabelem Ethernet

- 1 Vyberte [**Yes**] po otázce na nastavení síťového připojení (viz „Nastavení při prvním zapnutí“ na str. 28).
- 2 Pomocí kabelu Ethernet připojte přístroj k routeru.



Připojení k domácí síti Wi-Fi/ drátové

- Na přístroji vyberte [**Wired (Ethernet)**].
 - ↳ Přístroj zahájí získávání IP adresy přiřazené automaticky síti.
 - ↳ Po úspěšném dokončení připojení se zobrazí zpráva.

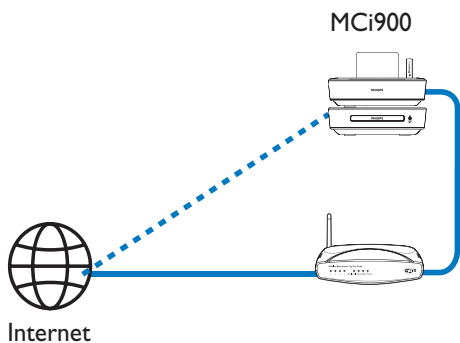


Tip

- Router nepřihodí IP adresu v případě, že je nedostupné nebo vypnuté DHCP (Dynamic Host Configuration Protocol) v routeru. V tom případě zadejte IP adresu ručně nebo stiskem **BACK** spusťte nové připojení.

Připojení k Internetu

- Po vyzvání se připojte k Internetu.
 - ↳ Nabídka Home se objeví poprvé po dokončení úvodního nastavení.



Poznámka

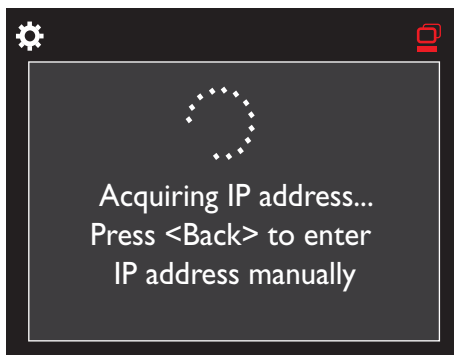
- Ujistěte se, že je router připojen přímo k Internetu a nejde o vytáčené připojení z počítače.

Drátové připojení: Ruční zadání IP adresy



Zastavte získávání Auto IP

- 1 Pomocí kabelu Ethernet připojte přístroj k routeru.
- 2 Na přístroji vyberte **[Wired (Ethernet)]**.
- 3 Stiskem **BACK** na ovladači zastavte automatické přiřazení IP.



Zjistěte IP adresu routeru

- Postupujte podle návodu k routeru.
- Nebo ji zjistěte z nastavení routeru, zadejte IP adresu (např. 192.168.1.1) do prohlížeče (např. Internet Explorer) v počítači a zjistěte údaje ze stránky nastavení routeru.

Ruční zadání IP adresy

- Na **MCI900** zadejte IP adresu tak, aby byla součástí podsítě routeru.
Pokud má např. router IP adresa: 192.168.1.1, maska podsítě: 255.255.255.000; pak do přístroje zadejte:
IP adresa: 192.168.1.XX (kde XX jsou čísla), maska podsítě: 255.255.255.000.



- Tisknutím ◀/▶ vyberte příslušné pole;
- Číslice vkládejte pomocí alfanumerických tlačítek nebo tisknutím ▲/▼.



Poznámka

- Ujistěte se, že nevkládáte IP adresu, která jej již přiřazena jinému počítači/zařízení v síti.

7 Přehrávání z domácí Wi-Fi/ drátové sítě

Přehrávání z pevného disku (HDD)

Připojte HDD k MCI900

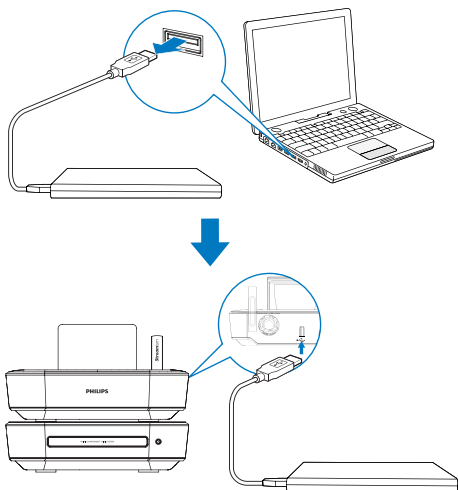
Po přenesení hudebních/obrazových souborů z počítače na HDD (viz „Příprava“ na str. 19)

1 Nainstalujte příložený software do počítače: **Media Browser** pro PC, **TwonkyMedia Server** pro Mac.

- V počítači vyhledejte složku „MCI900“, kterou jste zkopírovali z HDD;
- Spusťte instalační soubor ze složky **TwonkyMedia**.

2 Ujistěte se, že jste bezpečně odpojili HDD od počítače.

3 Připojte HDD k MCI900.



Tip

- S nainstalovaným software slouží počítač jako hudební server. Můžete streamovat hudbu/obrázky z počítače do **MCI900**, pokud jsou oba přístroje připojeny k domácí Wi-Fi/ drátové síti.

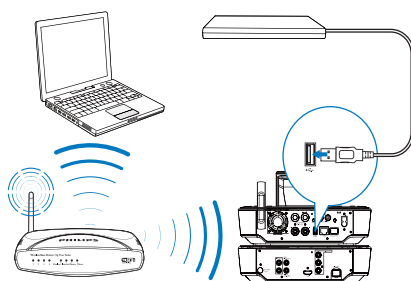
Knihovna v HDD

Přenést hudební/obrazové soubory z počítače na HDD můžete dvěma způsoby:

- přes USB kabel propojující HDD s počítačem;
- nebo přes domácí Wi-Fi/drátovou síť.

Přenos přes domácí Wi-Fi/drátovou síť

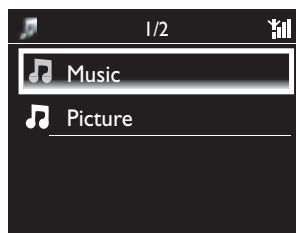
Přes síť můžete pohodlně přenášet menší objemy písní/obrázků z počítače na HDD bez odpojování HDD od MCI900.



1 Ujistěte se, že je počítač připojen k domácí Wi-Fi/drátové síti.

Na MCI900 se ujistěte, že je

- HDD správně připojen; 1/2



- v [Settings] > [Network settings] je zapnuté „[USB sharing]“:

Pro počítač s Windows XP Professional:

2 Při prvním připojení HDD jako síťového disku přiřadíte síťovou jednotku disku HDD v počítači.

- V počítači s Windows XP poklepejte na [Tento počítač];
V počítači s Windows Vista poklepejte na [Počítač].



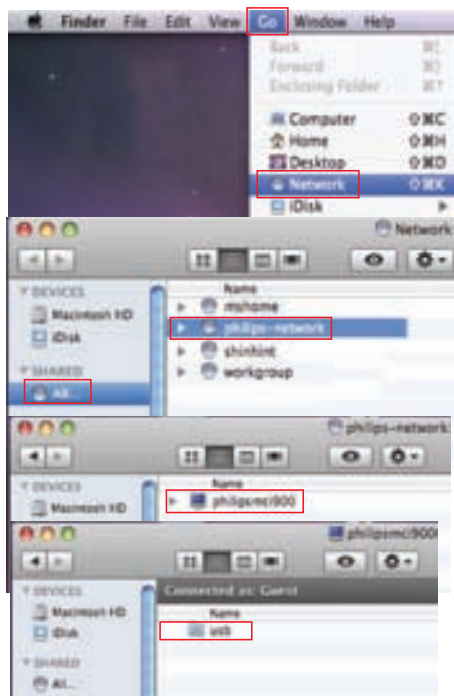
- V [Tento počítač] vyberte [Nástroje] > [Připojit síťovou jednotku];
- Klepnutím přiřadíte síťovou jednotku k HDD (např. X: podle vyobrazení). Podle obrázku zadejte název HDD \\Philipsmci900\usb. Klepněte na [Dokončit].

3 V [Tento počítač] (Windows XP) nebo [Počítač] (Windows Vista),

- Vyhleďte HDD v položce [Síťové jednotky];
- Vyhleďte složky s hudbou/snímky v počítači.

Pro počítač s Mac OS X:

- Podle obrázku vyberte [Přejít] > [Sít];
- Ve [SDÍLENÉ] vyberte [Vše] > [philips-network];
- V [philips-network] vyberte [philipsmci900] a pak [usb].



- Vyhleďte složky s hudbou/snímky v počítači.

4 Přetáhněte hudební/obrazové soubory ze složek s hudbou/obrázky do MCI900.

- ↳ V MCI900 můžete přepnout na sbírku hudby/snímků na zdroji [HDD] (Stiskněte HDD na ovladači).

Tip

- Pokud přenášíte velké množství mediálních souborů, může mít rychlost sítě nepříznivý vliv na délku přenosu a může dojít i k jeho přerušování.
- **Philipsmci900** je výchozí název zařízení. Pro změnu názvu zařízení přejděte do **[Settings]** > **[Device ID and information]**.

Organizace souborů na HDD

- **Audio soubory:**
Pokud soubory obsahují informace o obsahu (meta tagy nebo ID3 tagy), soubory mohou být automaticky tříděny podle informací, jako jsou umělec Artist, Album, žánr Genre a dalších.

Zkontrolujte nebo změňte informaci o souborech můžete pomocí software pro správu médií. Například klepněte podle obrázku na **Windows Media Player 11**. Vyberte požadovanou píseň a pak ji poklepáním otevřete pro úpravy.



Pokud je to potřeba, můžete organizovat zvukové soubory do různých složek.

- **Obrázky:**

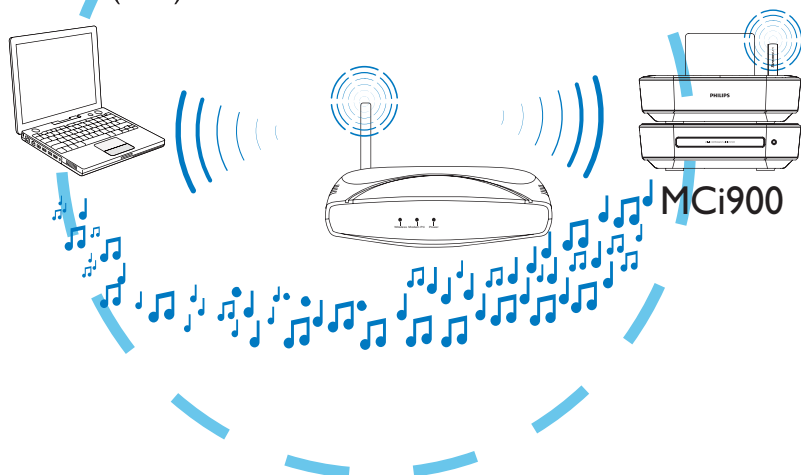
Pokud je to potřeba, můžete organizovat obrazové soubory do různých složek. Složky se řadí v abecedním pořádku.

Přehrávání z HDD



- 1 V MCI900 se ujistěte, že je správně připojen HDD.
- 2 Na ovladači stiskněte **HDD**.
 - ↳ Proces třídění souborů může trvat delší dobu. Během třídění souborů se zobrazují složky se soubory.
 - ↳ Zvukové soubory se zobrazují v různých kategoriích (například Artist, Album, Genre), pokud jsou jejich meta/ID3 tagy upraveny.
 - ↳ Obrazové soubory se rovněž organizují.
- 3 Vyberte požadovanou skladbu nebo album.
- 4 Stiskem **▶||** spusťte přehrávání.
 - Přehrávání se spustí od začátku alba po stisknutí **▶||** na albu.
 - Při spuštění přehrávání se objeví obrazovka přehrávání (viz „Obrazovka přehrávání“ na str. 17).
- 5 Přehrávání zastavíte pomocí **■**.

Media Browser (PC)/
TwonkyMedia Server (Mac)



Streamovat hudbu/obrázky mezi počítačem a **MCi900** můžete za těchto předpokladů

- **MCi900** je připojen k Wi-Fi/ drátové síti;
- V počítačích a dalších UPnP serverech připojených do domácí Wi-Fi/drátové síti je povoleno sdílení hudby.

Se softwarem pro sdílení hudby (přiložený **Media Browser** a **TwonkyMedia Server**) mohou takové počítače pracovat jako UPnP media servery (hudební/foto knihovny) **MCi900**, pokud jsou zapnuty.

Přes protokoly UPnP (Universal Plug and Play) umožňují UPnP media servery streamování hudby nebo obrazových souborů ze serveru do UPnP klienta (např. **MCi900**). V UPnP klientském zařízení přehráváte hudbu nebo obrázky ze serveru.

MCi900 může být rovněž UPnP media serverem takových počítačů nebo jiných UPnP zařízení, které jsou připojené k Wi-Fi síti, pokud je **MCi900** zapnutý nebo v aktivním stand-by.

Připojte pevný disk (HDD)* k **MCi900**. Hudbu a obrázky z HDD můžete přehrávat v těchto počítačích a UPnP zařízeních.

Tip

- *Pevný disk (HDD) může mít max. kapacitu 160 GB nebo obsahovat až 40000 mediálních souborů.

Knihovna na UPnP serveru

V počítačích (UPnP serverech) může přiložený software **Media Browser** nebo **TwonkyMedia Server** zpřístupňovat hudební knihovny organizované jiným softwarem pro správu médií včetně **Windows Media Player 11** a **iTunes**.

iTunes je ochrannou známkou Apple Inc., registrovanou v USA a dalších zemích.

Stream z UPnP serveru

V MCI900 přehrávejte hudební/obrazové knihovny, které se streamují z UPnP serveru (počítače v domácí Wi-Fi/drátové síti).

- 1 Ujistěte se, že je UPnP server připojen k domácí Wi-Fi/drátové síti.
- 2 V MCI900 stiskněte **MEDIA LIB.** na ovladači.
 - Nebo v obrazovce Home vyberte **[Media Library]**.
- 3 Vyberte hudební/obrazovou knihovnu.
 - ↳ Můžete zobrazit kategorie, podle nichž se třídí hudba/snímky (např. Artist, Album, Genre).
- 4 Vyberte požadovanou skladbu nebo album.
- 5 Stiskem **▶▶** spusťte přehrávání.
 - Přehrávání se spustí od začátku alba po stisknutí **▶▶** na albu.
 - Při spuštění přehrávání se objeví obrazovka přehrávání (viz „Obrazovka přehrávání“ na str. 17).



6 Přehrávání zastavíte pomocí ■.

Přehrávání oblíbených skladeb

V MCI900 můžete poslouchat určité písně různých autorů, alb a žánrů. Přidání písní do oblíbených **[Favorites]**.

- 1 Přejděte do seznamu skladeb.
- 2 Na ovladači stiskněte **FAVORITE**, aktuální skladba se přidá do **[Favorites]**.
 - Nebo stiskněte **FAVORITE** při poslechu písně.
 - Seznam oblíbených skladeb se vytvoří v **[Media Library]** > **[Favorites]**.
- 3 Pro vyhledání a přehrávání oblíbených skladeb stiskněte **HOME** na ovladači.
 - ↳ Z hlavní nabídky vyhledáte oblíbené skladby pod **[Media Library]** > **[Favorites]**.

Odejmутí skladby z [Favorites]

- Vyberte skladbu v **[Media Library]** > **[Favorites]**. Stiskněte **FAVORITE** na ovladači.



Přehrávání fotografií

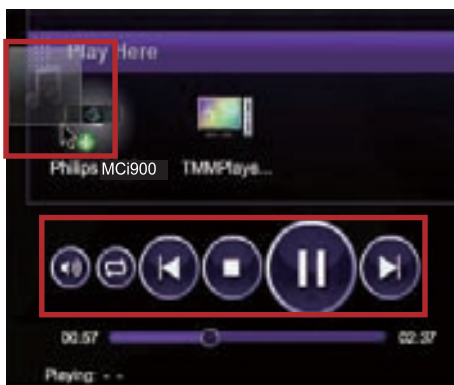
- Stiskem **▲/▼** otočíte obraz;
- Stiskem **◀/▶** se přesunete na předchozí/další obraz;
- Stiskem **▶▶** spustíte přehrávání všech snímků v režimu prezentace.



Externí řízení z PC

Pomocí Wi-Fi/drátové sítě vám **Media Browser** v PC (UPnP serveru) umožní ovládat MCI900.

- 1 Na PC spustíte **Media Browser** poklepnutím na ikonu.
- 2 V **Media Browser** vyberte skladby, které se přehrají na MCI900. Přetáhněte skladby na ikonu MCI900.
 - ↳ Pokud jsou v podporovaných formátech, zobrazí se zelené „+“.



- 3 V počítači můžete klepnutím na tlačítka
 - Nastavit hlasitost;
 - Zvolit předchozí/další skladby, pokud jste do MCI900 přetáhli více skladeb. Viz krok 2 výše.
 - Rychle vyhledávat vzad nebo vpřed;

- Spouštět/přerušovat přehrávání a pokračovat.

- 4 V MCI900 opustíte externí ovládání takto.
 - Stiskněte **■** na ovladači;
 - Stiskněte volič vstupů na ovladači;
 - Stiskněte **⏻**;
 - Stiskněte **HOME**.

☰ Poznámka

- Externí ovládání se zruší, pokud časovač vypnutí (sleeper timer) vypne přístroj po uplynutí nastavené doby.

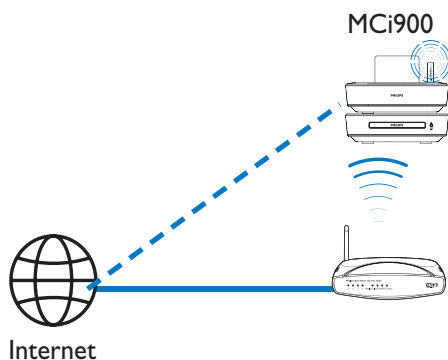
Přehrávání Internetových rádií

Při přehrávání Internetových rádií se ujistěte, že

- **MCI900** je připojen k Internetu přes Wi-Fi/drátovou síť.

☰ Poznámka

- Ujistěte se, že je router připojen přímo k Internetu a nejde o vytáčené připojení z počítače.



Ladění Internetových rádií

- 1 Ujistěte se, že je MCI900 připojen k Internetu.
- 2 V MCI900 stiskněte **INTERNET RADIO** na ovladači.
 - Nebo v obrazovce Home vyberte **[Internet Radio]**.
- 3 Pro vyhledání stanic
 - Přejděte do **[All stations]** > **[Locations]** pro vyhledání podle oblasti;
 - Vyhledávání podle názvu spusťte z ovladače pomocí alfanumerického vyhledávání nebo Superscroll (viz „Vyhledávání hudby/obrázků“ na str. 46).
- 4 Volbou požadované stanice spusťte přehrávání.

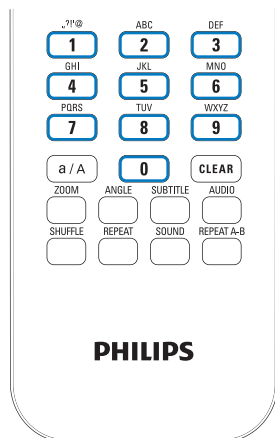
Uložení stanic do předvoleb

Do MCI900 můžete uložit až 10 stanic. Každá předvolená stanice odpovídá číselnému tlačítku na ovladači. V obrazovce přehrávání rádia rychle přepnete na požadovanou předvolbu stiskem číselného tlačítka.

Ve výchozím nastavení jsou předvolené stanice uloženy do MCI900 podle umístění, které jste zvolili při úvodním nastavení. Pro změnu umístění přejděte do **[Settings]** > **[Location and time zone]**.

Uložení stanice do předvolby

- 1 Poslouchejte požadovanou stanici (viz „Ladění Internetových rádií“ na str. 42).
- 2 Na obrazovce přehrávání stiskněte a přidržte požadované číselné tlačítko (0-9).
 - ↳ Zobrazí se zpráva oznamující přidání stanice do požadované předvolby.
 - ↳ Pokud byla již předvolba obsazena, přepíše se.



Přehrávání stanice z předvolby

- Přejděte na **[Internet Radio]** > **[Presets]**.
- Nebo stiskněte příslušné tlačítko (0-9) v obrazovce přehrávání rádia.

Úprava oblíbených stanic

V MCI900 můžete označovat Internetová rádia jako oblíbená. Všechny stanice jsou přidány do **[Internet Radio]** > **[Favorite stations]**. Tak můžete rychle spouštět oblíbené stanice.

Přidání stanice do [Favorite stations]

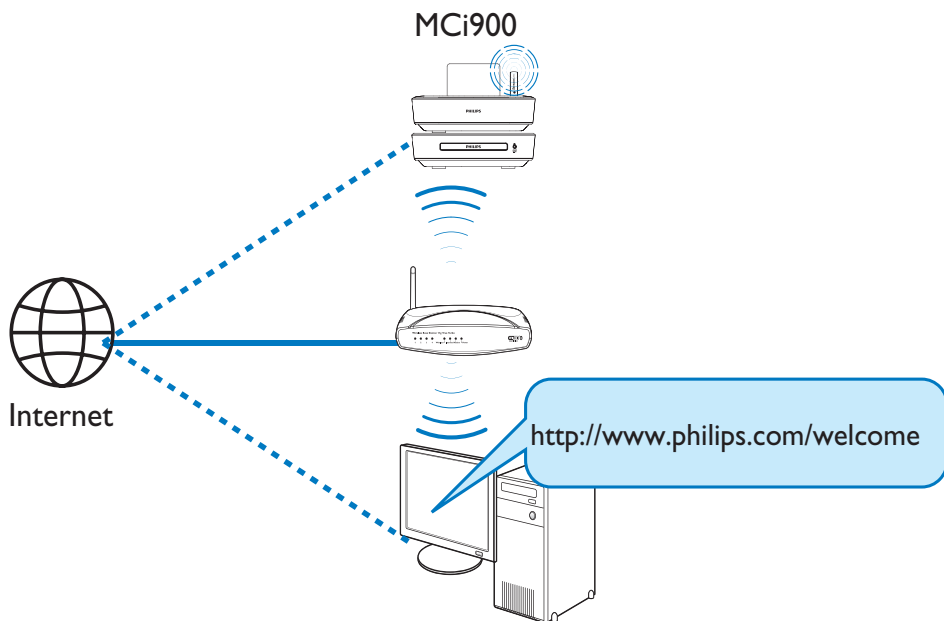
- Ze seznamu vyberte požadovanou stanici. Stiskněte **FAVORITE** na ovladači.
- Nebo přehrávejte požadovanou stanici. V obrazovce přehrávání stiskněte **FAVORITE** na ovladači.
- ↳ Zobrazí se zpráva oznamující přidání stanice do oblíbených **[Favorite stations]**.

Vyjmutí stanice z [Favorite stations]

- Vyberte stanici ze seznamu nebo přejděte do obrazovky přehrávání stanice. Stiskněte opět **FAVORITE**.



Správa Internetových rádílí online



Po registraci MCi900 do www.philips.com/welcome (viz „Registrace MCi900 u Philips“ na str. 62) se můžete přihlásit

do klubu Club Philips. V Club Philips můžete spravovat Internet Radio v počítači:

- Upravovat oblíbené stanice;
- Ručně přidávat stanice, které nemůžete najít v MCI900.

Úprava oblíbených stanic online

V Club Philips můžete spravovat seznam oblíbených stanic v počítači. Po připojení MCI900 k Internetu aktualizujete oblíbené stanice v MCI900.

1 V počítači se přihlaste do Club Philips (viz „Registrace MCI900 u Philips“ na str. 62).

2 Označení/odznačení stanice jako oblíbené:

- Klepněte na [Streamium management] > [Favorites] > [Browse];



- V [Browse] vyhledejte požadované stanice;



- Ve [Favorite] označte políčko odpovídající stanici.
↳ Stanice je označena jako oblíbená.

- Stanici zrušíte odznačením políčka u příslušné stanice.



3 Změna pořadí oblíbených stanic v seznamu:

- Klepněte na [Prioritize];
- Klepněte na řádek stanice, kterou chcete přesunout;
- Přetáhněte řádek nahoru nebo dolů.



↳ V MCI900 naleznete stanice v požadovaném pořadí v [Internet Radio] > [Favorite stations], je-li MCI900 připojen k Internetu.

Tip

- Pokud chcete v seznamu oblíbených přesunout stanici na první místo, přesuňte ji za první stanici a tu pak přetáhněte dolů.
- Pokud chcete v seznamu oblíbených přesunout stanici na poslední místo, přesuňte ji před poslední stanici a tu pak přetáhněte nahoru.

Ruční přidání stanice online

Ruční přidání stanice

V Club Philips můžete ručně přidávat internetová rádia do MCI900 z počítače.

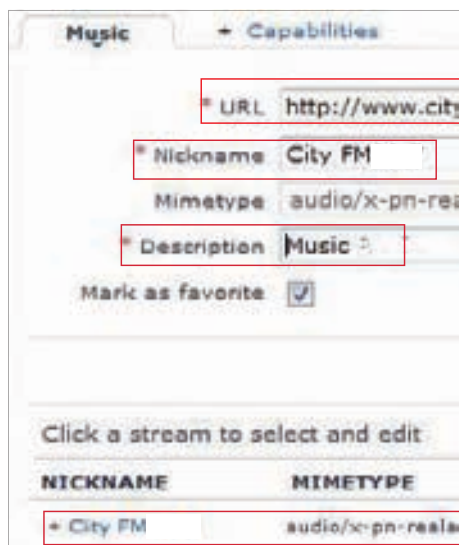
- 1 V počítači se přihlaste do Club Philips (viz „Registrace MCI900 u Philips“ na str. 62).
- 2 Pro přidání stanice klepněte na [Streamium management] > [My media] > [Music].



- 3 V [Music] zadejte informace o stanici do textových polí:
 - V [URL] vyplňte adresu stanice;
 - V [Nickname] vyplňte název stanice, pod nímž se bude zobrazovat v [My media];
 - V [Description] vyplňte jednoslovný popis stanice, např. hudba, sport, zprávy. Popis se použije jako kategorie pro třídění stanic v [My media].

- 4 Klepněte na [Save].
 - ↳ Stanice se ručně přidá pod pole k úpravám.

Úprava přidávaných stanic



- Podle obrázku klepněte na stanici.
 - ↳ Textová pole jsou vyplněna údaji o stanici.
- Klepnutím na textová pole upravíte informaci.

Stream z online hudebních služeb

V MCI900 můžete používat online hudební služby.

V online hudebních službách můžete otevírat jejich online hudební knihovny.

Vytvořte si účet pro použití takové služby. Pro přístup k některým službám budete potřebovat předplacení.

Poznámka

- Online služby jsou dostupné pouze v některých zemích.

- 1 V MCI900 stiskněte **ONLINE SERVICES** na ovladači.
 - Nebo v obrazovce Home vyberte **[Online services]**.
- 2 Ze seznamu online služeb vyberte požadovanou možnost. Stiskem **OK** potvrďte.
- 3 Přehrávání spustíte pomocí **▶||**.
 - Přehrávání zastavte stiskem **■**.

Vyhledávání hudby/obrázků

V seznamu možností můžete vyhledávat požadované následujícími způsoby.

Tip

- Při vyhledávání těmito způsoby se ujistěte, že je MCI900 v režimu **[Media Library]**, **[HDD]** nebo **[Internet Radio]**.

- Pomocí navigačních tlačítek **▲, ▼, ◀, ▶**.
- Rychlým vyhledáváním pomocí **alfanumerického vyhledávání**, **Superscroll** a **Quickjump**.

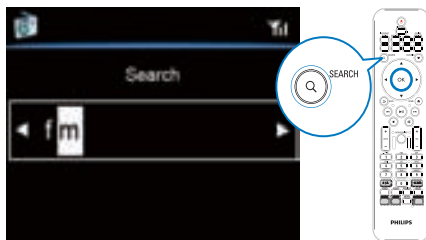
Poznámka

- **Alphanumeric search**, **Superscroll** a **Quickjump** jsou dostupné pouze v dlouhých tříděných seznamech možností (kromě hlavních obrazovek a seznamů nabídek).

Alphanumeric search

V dlouhém seznamu možností spustíte alfanumerické vyhledávání zadáním písmene, jímž položka začíná nebo je obsahuje.

- 1 Stiskněte **SEARCH** na ovladači, pokud je to nutné.
 - ↳ Zobrazí se pole pro zadávání textu.



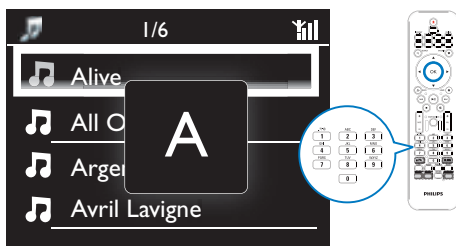
- 2 Znaky vkládejte z ovladače (viz „Psaní textů“ na str. 17).
- 3 Po vložení textu stiskněte **OK**.
 - ↳ Vyhledávání se spustí.
 - ↳ Obdržíte seznam položek, které obsahují znaky.
 - ↳ Obdržíte seznam podobných položek, pokud žádná položka neobsahuje zadané znaky.

Quickjump

Pro alfanumerické vyhledávání můžete rovněž použít **Quickjump**.

Nalezení první položky začínající písmenem

- Stiskněte tlačítko příslušného znaku, až se znak objeví.



Nalezení první položky začínající dalším písmenem

- Stiskněte **▶**.

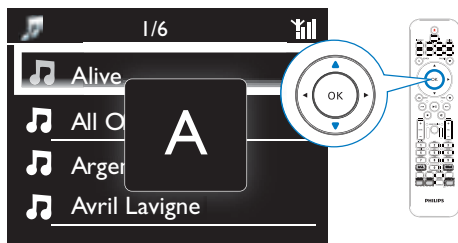
Nalezení první položky začínající předchozím písmenem

- Stiskněte **◀**.

Superscroll

V dlouhém seznamu možností vám umožní **Superscroll** vyhledávat v abecedním pořadí. Můžete rychle vyhledat první položku začínající zvolenou abecedou.

- 1 Přidržením ▲/▼ spustíte Superscroll.
 - ↳ Zobrazí se pole pro zadávání textu.
 - Písmena se zobrazují opakovaně v abecedním pořádku počínajíc aktuálním písmenem.



- 2 Uvolněte ▲/▼ po dosažení požadovaného písmene.
 - ↳ Nalezli jste první položku začínající písmenem.

8 Přehrávání hudby z CD/ filmu z DVD

! Upozornění

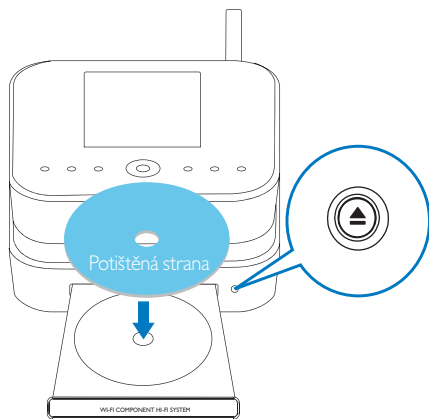
- Nikdy nehledte do laserového paprsku v přístroji.
- Nebezpečí poškození výrobku! Nikdy nepoužívejte disky s příslušenstvím, jako jsou stabilizátory disku nebo nálepky.
- Do podavače disků nikdy nepokládejte žádné předměty kromě disku.

☰ Poznámka

- Ujistěte se, že jsou provedena propojení pro přehrávání disku (viz „Propojení pro přehrávání disků“ na str. 24).
- Podporované formáty disků naleznete v „Úvodu“ na str. 9.

Základní operace

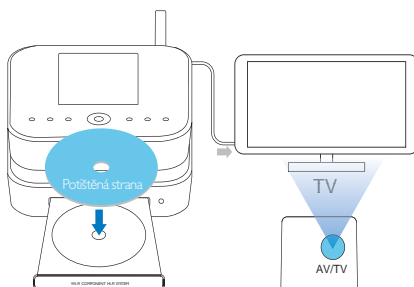
- 1 Na MCI900 stiskněte ▲.
↳ Podavač disku se otevře.
- 2 Vložte disk do podavače potíštěnou stranou vzhůru. Stiskněte ▲.
↳ Přehrávání se spustí automaticky po skončení načítání disku.



- 3 Pokud je to nutné, stiskněte **DISC** na ovladači a pak spusťte přehrávání pomocí ►||.
- 4 Během přehrávání disku,
 - Tisknutím |◀◀/▶▶| vyberte skladbu/ kapitolu. U souborů WMA/MP3 na CD-R/RW nebo nahratelném DVD disku vyberte složku pomocí ▲/▼.
 - Pomocí ◀/▶ vyhledávejte vpřed / zpět.
 - Stiskem ►|| přerušte nebo pokračujte.
 - Stiskem ■ zastavte.

Použití nabídky disku

Po načtení disku v mechanice můžete vidět nastavení disku na TV.



- 1 V MCI900 vložte disk do podavače.
- 2 Zapněte TV a přepněte jej na správný videovstup některým z těchto postupů:
 - Na ovladači TV tiskněte opakovaně tlačítko AV/TV, až uvidíte obrazovku Philips nebo obrazovku disku.
 - Přejděte na nejnižší předvolbu TV a pak stisknutím tlačítka předvolby dolů vybírejte vstup, až se objeví obrazovka Philips nebo disku.
 - Tiskněte opakovaně tlačítko vstupu na ovladači TV.

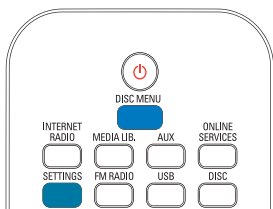
Tip

- Vstup televizoru se zpravidla nalézá mezi nejnižší a nejvyšší předvolbou a je označen FRONT, A/V IN, VIDEO apod. Podrobnosti k volbě vstupu naleznete v návodu k TV.

Otevření nabídky disku

Otevře nebo opustí nabídku ručně

- V režimu **DISC** stisknete **DISC MENU** nebo **SETTINGS** na ovladači.



Přehrávání disků s filmy (DVD/DivX/VCD)

Přerušení/pokračování/zastavení

Přerušení přehrávání

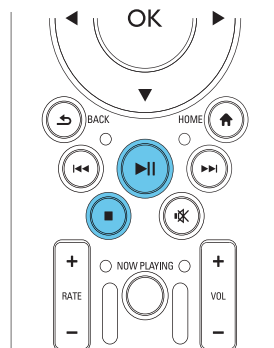
- Během přehrávání disku stisknete ►||.
 - ↳ Obrazovka TV ukazuje zastavenou scénu.
- Nebo během přehrávání DVD stisknete ■.
 - ↳ Na TV se objeví obrazovka Philips.

Pokračování přehrávání

- Stisknete ►||.
 - ↳ Přehrávání disku pokračuje z místa posledního zastavení.

Zastavení přehrávání

- Stisknete znovu ■.



Vyhledávání

Rychlé vyhledávání vpřed/vzad

- 1 Během přehrávání přidržím ►/◄ zvolte rychlost.
 - Pro pokračování přehrávání normální rychlostí stisknete ►||.

Vyhledávání podle času nebo kapitoly/skladby

- 1 Při přehrávání disku stisknete **SEARCH**, až se zobrazí pole pro zadání času nebo kapitoly/skladby.
 - Do pole pro čas zadejte polohu hledaného místa v hodinách, minutách a sekundách.
 - Do pole pro kapitolu/skladbu zadejte číslo hledaného.
 - ↳ Přehrávání začne automaticky ze zvoleného bodu.

Volba jazyka přehrávání disku

Volba jazyka zvukového doprovodu

Můžete vybrat jazyk zvuku disku DVD nebo DivX.

- 1 Během přehrávání stisknete **AUDIO**.
 - ↳ Zobrazí se nabídka jazykových možností. Pokud nejsou k dispozici zvolené jazykové stopy, použije se výchozí kanál disku.

Poznámka

- U některých disků DVD je možné změnit jazyk titulků/zvuku pouze z nabídky disku.

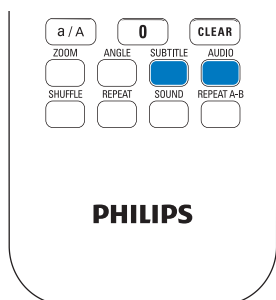
Volba jazyka titulků

Můžete zvolit jazyk titulků DVD.

- Během přehrávání stiskněte **SUBTITLE**.

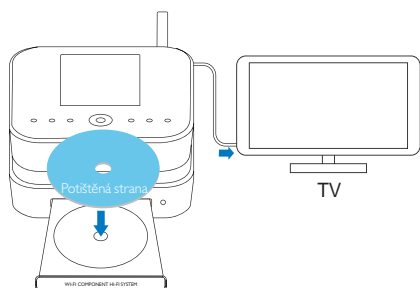
Poznámka

- U některých disků DVD je možné změnit jazyk titulků/zvuku pouze z nabídky disku.



Programování oblíbených kapitol/skladeb

Můžete přehrávat určité kapitoly/skladby z disku. Programování se provádí na obrazovce TV.



- 1 V režimu **DISC** se ujistěte, že je zastaveno přehrávání disku.
- 2 Stiskněte **FAVORITE** na ovladači.
↳ Na obrazovce TV se zobrazí nabídka programování požadovaných kapitol/skladeb.
- 3 Z ovladače zadávejte požadované kapitoly/skladby.

Přehrávání programu

- Na TV vyberte **[Start]**.

Smazání programu

- Stiskněte **■**;
- Nebo vyjměte disk z podavače.

Volba možností přehrávání

Vyberte možnosti opakování/náhodného přehrávání

Během přehrávání disku můžete opakovaně přehrávat kapitoly/skladby nebo soubory ze složky. Rovněž můžete přehrávat skladby nebo soubory v náhodném pořadí.

Zapnutí a vypnutí možností opakování/náhodného přehrávání

- Tiskněte **REPEAT** nebo/a **SHUFFLE**.

Opakované přehrávání části disku

- 1 Během přehrávání hudby nebo videa stiskněte **REPEAT A-B** v místě, kde chcete nastavit počáteční bod.
- 2 Dalším stiskem **REPEAT A-B** vyberte koncový bod.
↳ Zvolená část se začne opakovaně přehrávat.
↳ Opakované přehrávání zrušíte dalším stiskem **REPEAT A-B**.

Poznámka

- Označení A a B opakované části je možné pouze v rámci jedné skladby/titulu.

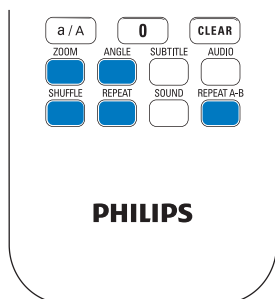
Zvětšení/zmenšení obrázku

- 1 Během přehrávání videa/obrazu tisknutím **ZOOM** zvětšíte/zmenšíte obraz.
 - Po zvětšení obrazu se v něm můžete pohybovat pomocí ▲/▼/◀/▶.

Změna úhlu pohledu (kamery)

Lze použít pouze u DVD disků, které obsahují sekvence pořízené z různých úhlů. U takových DVD disků můžete volit mezi alternativními scénami.

- 1 Při přehrávání DVD tisknutím **ANGLE** přepínáte mezi úhly pohledu.



9 Poslech rádia FM

Ladění rádiových stanic FM

Poznámka

- Před laděním FM stanic se ujistěte, že jste správně nainstalovali přiloženou FM anténu (viz „Připojení antény FM rádia“ na str. 26).

Autostore

- 1 V MCI900 stiskněte **FM RADIO** na ovladači.
 - Nebo v obrazovce Home vyberte [**FM Radio**].
- 2 V [**FM radio**] vyberte [**Auto store**].
 - ↳ MCI900 zahájí automatické vyhledávání dostupných stanic.
 - ↳ Rádio začne přehrávat a po dokončení ladění uloží do předvoleb až 60 stanic.
 - ↳ Stanice se do předvoleb ukládají v pořadí podle síly signálu, stanice s RDS se uloží jako první.
- 3 Stanice z předvoleb vyberte v [**Presets**].

Ruční ladění

- 1 V [**FM radio**] vyberte [**Manual tuning**].
- 2 Přidržením **◀/▶** spustíte automatické ladění.
 - ↳ Přeladíte se na další stanici s dostatečným příjmem.
- 3 Opakovaným tisknutím **◀/▶** jemně doladíte.

Úprava stanic v předvolbách

Uložení aktuální stanice na místo

Při poslechu rozhlasových stanic můžete uložit právě poslouchanou stanici do požadovaného místa (0-9) v seznamu předvoleb. Číselná tlačítka (0-9) na ovladači odpovídají polohám (0-9) v seznamu předvoleb.

- 1 Naladte požadovanou stanici.
- 2 V obrazovce rádia stiskněte a přidržte požadované číselné tlačítko.
 - Pokud je to potřeba, stiskem **NOW PLAYING** se vrátíte do obrazovky rádia.
 - Aktuální stanice se uloží do pozice.

Úprava informací o stanicích

- 1 V režimu **FM RADIO** přejděte do [**Presets**].
 - V obrazovce rádia stiskněte **FAVORITE**.
- 2 V seznamu předvoleb stanic
 - Vyberte stanici, kterou chcete upravit;
 - Tisknutím **a/A** zahájíte upravování;
 - Pomocí **◀/▶** vyberte umístění; tisknutím **▲/▼** vyberte požadované písmeno.
- 3 Stiskem **OK** potvrďte. Stiskem **BACK** zrušíte změny.

Poslech rádia FM

- 1 V MCI900 stiskněte **FM RADIO** na ovladači.
 - Nebo v obrazovce Home vyberte [**FM Radio**].
- 2 Naladte požadovanou stanici (viz „Ladění rádiových stanic FM“ na str. 52).
 - **Vyberte předvolbu:** Přejděte do [**FM radio**] > [**Presets**]; Nebo stiskněte odpovídající číselné tlačítko v obrazovce rádia (pouze prvních 10 předvoleb).
- 3 Přehrávání rádia umlčíte/povolíte.
 - Stiskem **🔇**.

RDS (Radio Data System)

RDS (Radio Data System) je služba, kterou FM stanice mohou přenášet doplňkovou informaci.

Během Autostore se RDS stanice automaticky ukládají jako první v seznamu předvoleb.

Při naladění RDS stanice můžete na obrazovce vidět tyto informace:

- Název stanice;
- Typ programu, jako jsou zprávy (news), sport a pop music;
- Kmitočet;
- Textové zprávy (RDS text), pokud jsou vysílány.

Použití RDS k nastavení hodin



Poznámka

- Při použití stanice RDS k nastavení hodin se ujistěte, že RDS stanice vysílá příslušný signál.

- 1 V obrazovce Home vyberte **[Settings]** > **[Clock settings]** > **[Date and time]**.
 - **[Settings]** můžete rovněž vyvolat stiskem **SETTINGS** na ovladači.
- 2 V **[Date and time]** vyberte **[Current date and time]** > **[Automatic (RDS)]**.
 - ↳ Přístroj vyhledá první předvolenou stanici automaticky.
 - ↳ Hodiny se nastaví podle časového signálu stanice.
- 3 Pokud chcete použít jinou RDS stanici k nastavení hodin, nalaďte ji bezprostředně.



Tip

- Pro použití RDS stanice k pravidelnému nastavování hodin ji uložte do první předvolby.

10 Přehrávání z vnějšího zdroje zvuku (AUX)

Pomocí vstupů **AUX IN L / R** a režimu **AUX** dovoluje MCI900 přehrávat zvuk z externích zdrojů signálu (např. přenosných mediálních přehrávačů) přes reproduktory MCI900.

Přehrávání z vnějšího zdroje zvuku

- 1 Ujistěte se, že je vnější zdroj zvuku správně připojen k MCI900 (viz „Připojení dalších zvukových přístrojů“ na str. 26).
- 2 Na MCI900 vyberte režim **AUX**.
 - Nebo v obrazovce Home vyberte **[AUX]**.
 - Nebo stiskněte **AUX** na ovladači.
- 3 Na externím zdroji spusťte přehrávání.
 - Pro přehrávání hudby můžete použít zvukové možnosti MCI900 (viz „Nastavení zvuku“ na str. 55).




11 Nastavení

Režimy přehrávání

Při přehrávání hudby můžete volit přehrávání opakované, v náhodném pořadí nebo jednu po druhé. Vyberte požadovaný režim.

Volba režimu přehrávání hudby

Před nebo v průběhu přehrávání,

- V obrazovce Home přejděte na **[Settings]** > **[Play mode]**; nebo,
- Tiskněte **REPEAT** nebo **SHUFFLE** na ovladači.
 - ↳  - Opakované přehrávání všech skladeb ze složky;
 - ↳  - Opakované přehrávání aktuální skladby;
 - ↳  - Náhodné přehrávání všech skladeb ze složky.

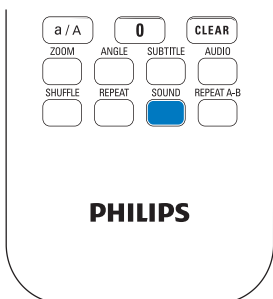
Nastavení zvuku

V MCi900 můžete volit různá zvuková nastavení pomocí **[Settings]** > **[Sound settings]**.

- 1 V obrazovce Home vyberte **[Settings]** > **[Sound settings]**.
 - Nebo stiskem **SETTINGS** na ovladači vyvolejte **[Settings]**.
- 2 Vyberte možnost. Stiskem **OK** zapněte nebo vypněte.



Nebo

Stiskem **SOUND** na ovladači vyvolejte nabídku zvukových nastavení.



Basy a výšky

Pomocí **[Bass / Treble]** nastavíte úroveň nízkých (bass) nebo vysokých (treble) tónů.

- 1 V obrazovce Home přejděte do **[Settings]** > **[Sound settings]** > **[Bass / Treble]**.
 - Nebo stiskem **SOUND** na ovladači vyvolejte nabídku zvukových nastavení.
- 2 Opakovaným tisknutím  /  zvýšte/snižte úroveň.
 - Stiskem **CLEAR** nastavíte neutrální polohu.

Full sound

[FullSound] obnovuje zvukové podrobnosti, které se ztratily komprimací (např. MP3, WMA).

Zapne a vypne **[FullSound]** v **[Settings]** > **[Sound settings]**.

Direct Source

Pomocí **[Direct source]** můžete vypnout nastavení zvukových efektů na MCi900 včetně **[FullSound]** a **[Bass / Treble]**.

Přehrávání hudby pak probíhá bez zvukových efektů MCi900.

- Zapnutí a vypnutí **[Direct source]** v **[Settings]** > **[Sound settings]**.



Tip

- Je-li zapnuto **[Direct source]**, můžete nastavovat hlasitost a vyvážení **[Balance]**.
- Zvukové nastavení se uchovává a po vypnutí **[Direct source]** se obnoví.

Audio balance

Pomocí vyvážení **[Balance]** můžete zlepšit podání zvuku nastavením rozdílu mezi levým a pravým zvukovým kanálem.

- 1 V obrazovce Home vyberte **[Settings]** > **[Sound settings]** > **[Balance]**.
 - Nebo stiskem **SOUND** na ovladači vyvolejte nabídku zvukových nastavení.

- 2 Opakovaným tisknutím ◀/▶ zvýšte/snižte výkon levého/právěho zvukového kanálu.
- Stiskem **CLEAR** nastavíte stejnou hlasitost obou kanálů.

Nastavení hlasitosti vnějšího zdroje zvuku

Pomocí **[AUX in volume]** můžete nastavit hlasitost připojeného zařízení.

- 1 V obrazovce Home vyberte **[Settings]** > **[Sound settings]**.
 - Nebo stiskem **SOUND** na ovladači vyvolejte nabídku zvukových nastavení.
- 2 Přejděte do **[AUX in volume]**. Vyberte požadovanou hlasitost.

Nastavení displeje

Jas

U MCI900 můžete nastavit jas displeje. Displej se může rozsvěcet, ztmavovat a vypnout při zapnutí MCI900 nebo vypnutí do active stand-by.

- V **[Settings]** > **[Display settings]** > **[Brightness when on]** nebo **[Brightness when standby]** vyberte možnost a stiskněte **OK**.

Pozadí

V MCI900 můžete nastavit obrázek na pozadí displeje (tapetu).

Nastavení pozadí

- 1 V MCI900 vyberte a zobrazte snímek.
- 2 Stiskem **SETTINGS** na ovladači vyberte **[Settings]** > **[Display settings]** > **[Wallpaper]**.
- 3 Ve **[Wallpaper]** vyberte **[Current picture]**.
 - ↳ Aktuální snímek se nastaví jako pozadí.

Spořič obrazovky

V MCI900 se spořič displeje zapne při vypnutí MCI900 do active stand-by.

Po zapnutí se zvolený spořič zobrazí. Hodiny se zobrazují v pravém dolním rohu displeje.

Ve výchozím nastavení se zobrazují jako spořič hodiny.

Nastavení spořiče

- 1 V MCI900 vyberte a zobrazte snímek.
- 2 Stiskem **SETTINGS** na ovladači vyberte **[Settings]** > **[Display settings]** > **[Screen saver]**.
- 3 Ve **[Screen saver]** vyberte **[Current picture]**.
 - ↳ Aktuální snímek se nastaví jako spořič.

Nastavení prezentace

V režimu prezentace můžete zobrazovat snímky jeden po druhém.

Volba režimu přehrávání v prezentaci

- 1 V obrazovce Home vyberte **[Settings]** > **[Slideshow settings]**.
Nebo stiskem **SETTINGS** na ovladači vyvolejte **[Settings]**.
- 2 Vyberte jeden z následujících režimů přehrávání. Stiskem **OK** zapněte nebo vypněte.
 - ↳ **[Repeat]**: Opakované přehrávání všech snímků;
 - ↳ **[Shuffle]**: Náhodné přehrávání všech snímků.

Nastavení doby přehrávání každého snímku

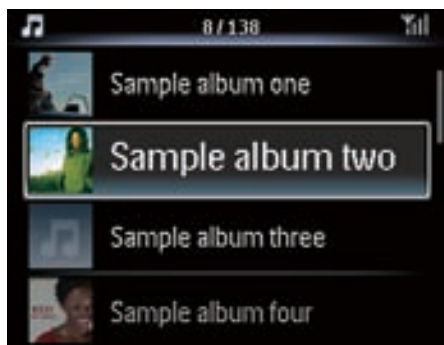
- 1 V obrazovce Home vyberte **[Settings]** > **[Slideshow settings]** > **[Time per slide]**.
 - Nebo stiskem **SETTINGS** na ovladači vyvolejte **[Settings]**.
- 2 V **[Time per slide]** vyberte požadovanou délku zobrazení.

Album art

Album art (obrázek obalu CD/alba) je někdy dostupný při stažení hudby. Některé programy pro správu hudby umožňují vložení tohoto obrázku do skladby. Zapnutím nebo vypnutím **[Album art]** můžete volit zobrazení obalu CD/alba u příslušných skladeb.

Zapnutí **[Album art]**

- 1 V obrazovce Home vyberte **[Settings]** > **[Album art]**.
Nebo stiskem **SETTINGS** na ovladači vyvolejte **[Settings]**.
- 2 Vyberte **[Album art]**. Stiskem **OK** zapněte nebo vypněte.
Je-li zapnuto **[Album art]**
 - ↳ Obrázek se objeví v seznamu skladeb jako náhled u příslušné skladby.



- ↳ Během přehrávání takové skladby se album art zobrazuje v plné velikosti jako pozadí displeje.



Zvuk tlačítek

MCi900 vám může poskytovat zvukovou zpětnou vazbu (zvuk kliknutí) po každém stisknutí tlačítka ovladače.

Zvuk můžete vypnout nebo zapnout v **[Settings]** > **[Clicker sound]**.


Nastavení hodin

Budík

Nastavení budíku

- 1 Ujistěte se, že jsou nastavené hodiny (viz „Datum a čas“ na str. 58).
- 2 V obrazovce Home vyberte **[Settings]** > **[Clock settings]** > **[Alarm]**.
 - Nebo stiskem **SETTINGS** na ovladači vyvolejte **[Settings]**.
- 3 Nastavení zdroje signálu budíku
 - Volba hudby **[Music]**:
 - ↳ V nastavenou dobu buzení se spustí/pokračuje přehrávání naposledy přehrávané skladby nebo Internetového rádia.
 - Volba zvuku **[Buzzer]**:
 - ↳ V nastavenou dobu se spustí zvuk budíku.

4 Pro nastavení budíku

- Příkladržte ▲/▼ nebo tiskněte ▲/▼ do dosažení požadovaných hodnot. Stiskem **OK** potvrďte.
- Nebo zadejte požadované číslice číselnými tlačítky z ovladače.
 - ↳ Na displeji se objeví ikona  budíku.

Přehrávání Internetového rádia jako zvuku budíku

- 1 Ujistěte se, že jste v kroku 3 zvolili **[Music]**;
- 2 Před vypnutím MCI900 nebo přepnutím MCI900 do active stand-by,
 - Přejděte do **[Media Library]** a vyberte a přehrávejte požadovanou skladbu;
 - Nebo přejděte do **[Internet Radio]** a vyberte požadovanou stanici.

Použití budíku

V nastavenou dobu se spustí přehrávání zvolené hudby / Internetového rádia nebo se rozezní zvuk budíku.



Poznámka

- Budík se spustí i v případě, že vypnete MCI900 do active stand-by nebo Eco stand-by.
- Pokud se MCI900 nepodaří připojit se k požadovanému rádiu nebo hudební knihovně, spustí se rovněž zvuk budíku.
- Pokud byl MCI900 umlčen, umlčení se vypne.
- Pokud byla hlasitost nastavena na minimum, budík ji zvýší.

Funkce přispání

- Stiskněte jakékoli tlačítko na přístroji nebo na ovladači (kromě tlačítek hlasitosti).
 - ↳ Budík se rozezní znovu asi za 15 minut. Ikona budíku zůstane svítit.

Zastavení budíku

- Stiskněte a držte  nebo .
- ↳ Budík se vypne. Ikona budíku zmizí.
- ↳ Budík se rozezní znovu další den.

Trvalé vypnutí budíku

- Přejděte do **[Settings]** > **[Clock settings]** > **[Alarm]**. Vyberte **[Alarm off]** a stiskněte **OK** na ovladači.

Časovač vypnutí

Pomocí časovače můžete vypnout MCI900 automaticky po nastavené době.

Nastavení doby do vypnutí

- 1 V obrazovce Home vyberte **[Settings]** > **[Sound settings]** > **[Sleep timer]**.
 - Nebo stiskem **SETTINGS** na ovladači vyvolejte **[Settings]**.
- 2 Vyberte možnost. Stiskem **OK** zapněte.

Datum a čas

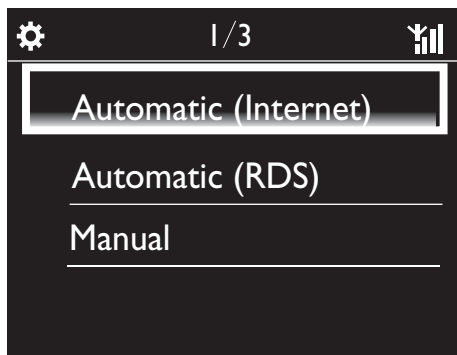
Datum a čas se mohou nastavovat ručně nebo automaticky.

Automatické nastavení

Pro automatické nastavení hodin použijte online službu z Internetu nebo signál z FM RDS rádia.

Použití online služby z Internetu

- 1 Zapněte přístroj.
 - Ujistěte se, že je přístroj připojen k domácí Wi-Fi/drátové síti a Internetu.
- 2 V obrazovce Home vyberte **[Settings]** > **[Clock settings]** > **[Date and time]**.
 - Nebo stiskem **SETTINGS** na ovladači vyvolejte **[Settings]**.
- 3 V **[Date and time]** vyberte **[Current date and time]** > **[Automatic (Internet)]**.
 - ↳ Spustí se automatické nastavení hodin z Internetu.
 - ↳ Po úspěšném dokončení nastavení se zobrazí zpráva.



Tip

- Podle zvoleného umístění a časového pásma bude systém upravovat hodiny a nastavovat je automaticky z online služby na Internetu.
- Pro zobrazení a změnu umístění a časového pásma přejděte do **[Settings]** > **[Location and time zone]**.

Pomocí signálu FM RDS rádia

- 1 Zapněte přístroj a naladte FM rádio.
 - Ujistěte se, že je správně připojena FM anténa (viz „Připojení antény FM rádia“ na str. 26).
- 2 Do první předvolby umístěte stanici FM RDS, která přenáší časový signál.
- 3 V obrazovce Home vyberte **[Settings]** > **[Clock settings]** > **[Date and time]**.
 - Nebo stiskem **SETTINGS** na ovladači vyvolejte **[Settings]**.
- 4 V **[Date and time]** vyberte **[Current date and time]** > **[Automatic (RDS)]**.
 - ↳ Přístroj vyhledá první předvolenou stanici automaticky.
 - ↳ Hodiny se nastaví podle časového signálu stanice.

Ruční nastavení

- 1 Zapněte přístroj.
- 2 V obrazovce Home vyberte **[Settings]** > **[Clock settings]** > **[Date and time]**.
 - Nebo stiskem **SETTINGS** na ovladači vyvolejte **[Settings]**.

- 3 V **[Date and time]** vyberte **[Current date and time]** > **[Manual]**.
- 4 Pro nastavení data a času
 - Pomocí ◀ nebo ▶ vyberte umístění;
 - Čísla vkládejte z číselné klávesnice ovladače;
 - Stiskem **OK** potvrďte.
 - Můžete také přidržet ▲/▼ nebo tisknutím ▲/▼ zadat požadované hodnoty.

Nastavení formátu data a času

Vyberte způsob zobrazení hodin a data.

- 1 Postupujte podle kroků 1-2 kap. „Ruční nastavení“.
- 2 V **[Date and time]** přejděte do **[Time format]** nebo **[Date format]** a vyberte možnost.

Síťové nastavení

Nastavení sítě

Po nastavení po prvním zapnutí můžete měnit způsob připojení MCI900 k domácí WiFi/ drátové síti.

- Přepínejte mezi způsoby připojení (bezdrátová nebo drátová, automaticky nebo ručně);
- Přepnutí mezi různými routery. Postupujte přitom takto:

- 1 V obrazovce Home vyberte **[Settings]** > **[Network settings]** > **[Setup network]**.
 - Nebo stiskem **SETTINGS** na ovladači vyvolejte **[Settings]**.
- 2 Připojte MCI900 jako při prvním nastavení (viz „Připojení k domácí síti Wi-Fi/ drátové“ na str. 29).

Název zařízení

V **[Device name]** můžete přejmenovat MCI900. V připojených UPnP serverech/klientech pak můžete nalézt MCI900 pod tímto názvem.

- 1 V obrazovce Home vyberte **[Settings]** > **[Network settings]** > **[Device name]**.
- 2 V **[Device name]** pomocí ◀▶ vyberte umístění; tisknutím vybírejte písmena.

Sdílení USB

Po připojení **MCI900** k domácí Wi-Fi/drátové síti se HDD připojený k **MCI900** může chovat jako sdílený síťový disk. Obsah HDD je možné přehrávat nebo sdílet v počítačích nebo UPnP zařízení připojených k síti.

- Sdílení povolíte nebo zakážete v **[Settings]** > **[Network settings]** > **[USB sharing]**. Stiskem **OK** zapnete nebo vypnete.

Umístění a časová pásma

Po nastavení po prvním zapnutí můžete měnit umístění a časová pásma podle toho, jak se přístroj stěhuje po světě.

Podle zvoleného umístění a časového pásma může MCI900

- Nastavovat hodiny automaticky přes Internet (viz „Datum a čas“ na str. 58);
- Automaticky ladit přednastavená Internetová rádia.

Jazyk

Po nastavení po prvním zapnutí můžete měnit nastavení jazyka v **[Settings]** > **[Language]**.

Informace o zařízení

Z hlavní obrazovky přejděte do **[Settings]** > **[Device ID and information]**. Dozvíte se informace o MCI900, jako je model, název zobrazovaný v UPnP serverech/klientech, verzi software a nastavení sítě.


Vyhledání aktualizací software

V MCI900 můžete přímo vyhledávat aktualizace software. Po klepnutí na odsouhlasení podmínek se spustí stažení a instalace aktualizací.

- 1 Ujistěte se, že je MCI900 připojen k Internetu.
- 2 V obrazovce Home vyberte **[Settings]** > **[Check for software upgrades]**.

Demo režim

Po nastavení po prvním zapnutí můžete znovu zobrazit demo režim.

- 1 V obrazovce Home vyberte **[Settings]** > **[Demo mode]**.
↳ Demo se spustí.
- 2 Prohlížení dema opustíte stiskem .
↳ Přístroj se vypne do Eco stand-by.

Čísla call centra

Pokud potřebujete pomoci s MCI900, přejděte do **[Settings]** > **[Call centre numbers]** a vyhledejte telefonní číslo nejbližšího call centra.

Obnovení nastavení z výroby

Můžete resetovat nastavení MCI900 na tovární hodnoty. Budou odstraněna všechna nastavení včetně sítě, zvuku, zobrazení, hodin, budíku a jazyka.

- 1 V obrazovce Home vyberte **[Settings]** > **[Restore factory settings]**.
- 2 Na vyžádání zadejte **[Yes]**.
 - ↳ Přístroj se vypne.
 - ↳ Přístroj se opět automaticky zapne po obnovení továrního nastavení.
 - ↳ Proveďte znovu nastavení při prvním zapnutí.

12 Registrace MCi900 u Philips

Výhody

Registraci MCi900 u www.philips.com/welcome můžete

- Získat aktualizaci software;
- Spravovat své oblíbené rozhlasové stanice;
- Přijímat novinky Streamium.

Poznámka

- Registrace **MCi900** vyžaduje platnou e-mailovou adresu.

Registrace MCi900

Při registraci MCi900 na www.philips.com/welcome použijte jako název účtu platnou e-mailovou adresu.

Registraci dokončíte přímo na www.philips.com/welcome. Nebo můžete zadat e-mailovou adresu do přístroje a dokončit registraci na webové stránce, která vám bude zaslána e-mailem.

Registrace na webové stránce

Pro přímou registraci MCi900 na www.philips.com/welcome budete potřebovat zadat následující informace:

- Platnou e-mailovou adresu jako registrační účet;
- Model výrobku;
- Registrační ID výrobku.

Jak získat model výrobku

- Podívejte se na krabici od přístroje nebo na štítek. Model vždy naleznete na obalu nebo na výrobním štítku (např. MCi900, NP2900).



Jak získat registrační ID

- V MCi900 přejděte na **[Settings]** > **[Device ID and information]**. Pomocí ▼ přejděte na **[Product Registration ID]**.

Registrace v přístroji

Pomocí e-mailové adresy se zaregistrujte v přístroji a pak dokončete registraci na webové stránce, která vám bude zaslána e-mailem.

- 1 Ujistěte se, že je MCi900 připojen k Internetu.
- 2 Zaregistrujte se na www.philips.com/welcome,
 - V MCi900 vyberte **[Settings]** > **[User registration]** > **[Register now]** > **[Register on the device]**;
 - Po vyzvání zadejte platnou e-mailovou adresu (viz „Psaní textů“ na str. 17).
 - ↳ Obdržíte e-mail od ConsumerCare@Philips.com.
 - V počítači dokončete registraci pomocí odkazu, který jste obdrželi ve zprávě.

Tip

- Pro další přihlášení na Philips online services použijte odkaz ze zprávy a heslo.

Odregistrace MCI900

Při registraci na www.philips.com/welcome můžete používat pouze jeden účet pro jeden přístroj (např. MCI900). V každém účtu můžete spravovat sadu oblíbených stanic a ručně přidanych stanic.

Pro použití jiného registrovaného účtu je nutné aktuální účet odregistrovat.

Odregistrace účtu

- 1 V MCI900 vyberte **[Settings]** > **[User registration]** > **[Unregister]**.
- 2 Na vyžádání odregistrojte účet.



Tip

- Při další registraci již hotového účtu můžete obnovit nastavení Internetových rádií, která jste spravovali pomocí Philips online services.

Kontrola registračních informací

Můžete zkontrolovat, zda je již MCI900 zaregistrován a z kterého účtu. Pro kontrolu informací přejděte do **[Settings]** > **[User registration]** > **[Registration status]**.

13 Údržba

Kapitola popisuje péči o MCI900.

Čistění



Poznámka

- Nepoužívejte vodu ani brusné prostředky.

- 1 Čistěte MCI900 pouze suchým měkkým hadrem.

14 Technické údaje

Všeobecné informace

Napájení AC (hlavní jednotka)

230 V \pm 10 %, 50 Hz (pro /12, /05 /79)

120 V \pm 10 %, 60 Hz (pro /37)

Napájení DC (jednotka DVD)

Zásuvka DIN (z hlavní jednotky)

Napájení DC (jednotka HDD)

5 V z USB, 900 mA (z hlavní jednotky)¹

Rozměry

Hlavní jednotka 251 x 251 x 133 mm (včetně LCD)

Jednotka DVD: 251 x 251 x 69 mm

Jednotka HDD: 122 x 75 x 13 mm

Reproduktory: 175 x 202 x 354 mm

Hmotnost (čistá)

12,50 kg (všechny prvky)

Poznámka

- ¹ HDD používejte pouze s přiloženým kabelem USB.

Příkon

V zapnutém stavu

< 45 W (podle IEC60065)

(Active) Stand-by

< 13 W (HDD zastaven)

ECO (Passive) Stand-by

< 0,8 W

Zvukové vstupy

Vstup Aux (linka)

2x Cinch

Vstupní citlivost

0,5 V: poloha High

1,0 V: poloha Medium

2,0 V: poloha Low

Impedance vstupu

> 10 k Ω (ohmy)

Zvukové výstupy

Sluchátka

1 x 3,5 mm jack, 30–18 000 Hz, 16–150 Ω

Odstup signál šum (sluchátka)

typicky 90 dBA (IEC)

Zkreslení (sluchátka)

< 0,10 %

Výstupy Audio / Video (pouze při přehrávání disku)

SPDIF

1 x Cinch (koax), 0,5 V, 75 ohmů

Linkový výstup

2 x Cinch, 20–20 000 Hz, 1,5 V

Odstup signál šum (linka)

typicky 98 dBA (IEC)

CVBS

1 x Cinch, 1 V \bar{s} , 75 ohmů

Komponentní video výstup (PbPrY)

3 x Cinch, 75 ohmů, Pb/Pr: 0,7 V \bar{s} , Y: 1 V \bar{s}

HDMI

480i, 480p, 576i, 576p, 1080i, 1080p

Video systém

PAL / NTSC

Formát videa

4:3 / 16:9

Zvukový zesilovač (digitální)

Výstupní výkon

2 x 50 W (efektivní)
(= celkový výkon 100 W)

Kmitočtová charakteristika

20 Hz až 20 000 Hz ($\pm 0,5$ dB)

Odstup signál šum

typicky 92 dB / 95 dBA

Reproduktory

Příkon

50 W (efektivně) / 60 W (MPO)

Impedance

8 Ω (ohmů)

Citlivost

86 dB / 1 m/W

Rozměry

Woofer: 5,00 palců
Výškový: 1,50 palce

Kmitočtová charakteristika

45 až 20 000 Hz

Zvukové funkce

FullSound®

ano (on/ off)

Ovládání úrovně basů/výšek

+/- 10 kroků

Vyvážení

+/- 10 kroků

Direct Source (Flat)

ano (on/ off)

Bezdrátový systém

Norma

802.11n, zpětně kompatibilní s 802.11b/g

Zabezpečení bezdrátové sítě

WEP (64 nebo 128 bit),
WPA / WPA2 (8-63 znaků)

Kmitočtový rozsah

2412–2462 MHz (CH1–CH11) (pro /79, /37,
/55, /97)
2412–2472 MHz (CH1–CH13) (pro /12, /05)

Anténa

1 x vestavěná / 1 x externí, režim diversity
možný

Wi-Fi Protected Setup (WPS)

Ano (PBC + PIN)

Podporované režimy

Infrastructure

Wired (LAN / Ethernet)

Wired standard

802.3 / 802.3 u

Rychlost

10/100 MBit/s

Režim

half/full duplex

Crossover detection (Auto MDIX)

Ano

Poznámka

- Bezdrátové a drátové rozhraní nemohou být zapnuty současně.

Internetové služby**Internetové rádio**

My Media

Možnosti dekodéru (kromě přehrávače disků)**MP3**

8–320 kb/s (CBR/VBR)

WMA

32–192 kb/s (CBR/VBR)

WMT DRM - ND (WMA DRM - 10)

Ano, povoleno (pouze z UPnP serveru)

AAC (M4A)

16–320 kb/s (CBR/VBR)

PCM/ WAV

1x (1,4 Mbps)

FLAC

Ano, podporován

Ogg Vorbis

Ano, podporován

eACC

Ano, podporován

JPEG

Ano, podporován (Max. velikost: 7 MB)

Podpora playlistů (kromě přehrávače disků)***.m3u, *.wpl**

Ano

iTunes

Ano (přes by-packed UPnP Server)

FM tuner**Kmitočtový rozsah**

87,50 až 108,00 MHz

Počet předvoleb

60

Odstup signál šum

≥ 62 dB

Krok ladění

50 kHz

RDS

Ano, včetně nastavení hodin z RDS

Anténní zásuvka

IEC (75 ohmů)

Přehrávač disků**Podporované disky**

DVD, VCD, SVCD, DVD+RW, DVD-RW, DVD+R, DVD-R, Picture (JPEG) CD, DivX (Ultra) Disc, MP3 / WMA CDR / CDRW, CD (CDDA)

Velikost disku

8 cm/12 cm

Dekódování videa

MPEG 1, MPEG 2, DivX, JPEG

Dekódování zvuku

MP3: 112 až 320 kb/s (vzorkovací kmitočet: 32, 44,1, 48 kHz)

WMA: 48 až 192 kb/s (vzorkovací kmitočet: 44,1, 48 kHz)

RDS

Ano, PTY, PS, text včetně nastavení hodin z RDS

Podpora HDMI Audio

Ano

USB

Typ USB portu

Typ A, Host

Podporovaná média

FAT, FAT-32, NTFS

Podporované třídy

Pouze MSC (bez podpory MTP)

Podpora Multi-partition

Ne, pouze první čitelná partition

Podpora databází

Až 40 000 skladeb

HDD

Typ disku

2,5 palce

Velikost

160 GB³

Formát

FAT32



Poznámka

- ³Dostupná kapacita je nižší vzhledem k předem uloženému obsahu.

Zobrazení/hodiny

Rozlišení

Matice bodů, 320 x 240 (QVGA), barevný TFT

Velikost

3,5 palce

Osvětlení

Lze zapnout/vypnout a ztlumit

Zobrazení hodin/data

Ano

Tapeta/ spořič

Ano

Automatické nastavení hodin z Internetu (NTP)

Ano, podporováno

Časovač vypnutí

Ano

Zvuk tlačítek

Ano

Další

UPnP²

DMP (Local renderer, Local control point) / DMS

Sdílený disk

Ano, Samba share



Poznámka

- ²Možné připojení k
 - Windows Media Player 11/12, Winamp, TwonkyMedia;
 - Philips Music Center WAC3500 / WAC7500 / MCJ500H;
 - Philips NAS SPD8020CC;
 - Mobilní telefon Nokia N85, N95, N900.
- Výrobce si vyhrazuje právo na změny parametrů a vzhledu bez předchozího upozornění.

15 Řešení potíží

Není slyšet zvuk nebo je špatný, co mám dělat?

- Pomocí + VOL - zvyšte hlasitost.
- Stiskem MUTE obnovte zvuk.

Existuje nějaká účinná vzdálenost mezi bezdrátovým routerem a MCi900 pro streaming?

Ano. Maximální vzdálenost při Wi-Fi přenosu je 250 m ve volném prostoru. V běžném provozu uvnitř budov, kde jsou mezi prvky sítě stěny a dveře, se účinná vzdálenost snižuje na 50–100 m. Pokud máte potíže s připojením, snižte vzdálenost.

Neobdržel jsem potvrzovací e-mail od ConsumerCare@Philips.com.

- Zkontrolujte zadanou e-mailovou adresu.
- Zkontrolujte, zda má počítač připojení k Internetu.
- Internetový server může být zaměstnán, zkuste to později.
- Ověřte, zda nebyl e-mail zadržen spamovým filtrem.

Jak potlačit rušení Wi-Fi od jiných zařízení ve stejném pásmu (2,4 GHz), jako jsou telefony Dect nebo bluetooth zařízení?

- Přemístěte MCi900 nejméně 3m od takových zařízení.
- Použijte šifrování WEP/WPA s klíčem při vytváření spojení s PC / domácí sítí.
- Změňte kanál rušícího zařízení.
- Otočte zařízení do jiné polohy tak, aby se rušení minimalizovalo.

16 Kontaktní informace

Argentina	(54-11) 4544-2047
Austrálie	1300 363 391
Rakousko	0810 000 205
Belgie	78250145
Bělorusko	882000110068
Brazílie	0800 701 02 03 (kromě Sao Paulo) (11) 2121-0203 (pouze Sao Paulo)
Bulharsko	8001154424
Kanada	1-888-744-5477
Chile	600 744 5477 (600-PHILIPS)
Čína	4008 800 008
Kolumbie	01 800 700 7445
Chorvatsko	800222778
Česká republika	800142840
Dánsko	35258759
Estonsko	8000100288
Finsko	923113415
Francie	805025510
Německo	8000007520
Řecko	80031221280
Hong Kong	852-2619 9663
Maďarsko	680018189
Indie	1860-180-1111
Irsko	16011777
Izrael	9600900-09
Itálie	800088774
Japonsko	0570-07-6666
Korea	080-600-6600
Litva	80002794
Lucembursko	4066615644
Malajsie	1800 880 180
Mexiko	01 800 504 6200

Nizozemí	8000230076
Nový Zéland	0800 658 224
Norsko	22708111
Pakistan	051 580 902-3
Peru	0800 00100
Philippines	(632) 6679000
Polsko	8003111318
Portugalsko	800780903
Rumunsko	800894910
Ruská federace	(495)961-1111 (místní tarif) 8-800-200-0880 (mobilní telefon-zdarma)
Singapore	65 6882 3999
Slovensko	800004537
Jižní Afrika	(011) 471-5194
Španělsko	900800655
Švédsko	857929100
Švýcarsko	844800544
Taiwan	0800 231 099
Thajsko	66 2 652 8652
Turecko	0800 261 3302
Ukrajina	8-800-500-69-70
Velká Británie	8003316015
Spojené státy	1-888-744-5477
Uruguay	(598-2) 619 6666
Venezuela	0800 100 4888

