

언제나 고객만족을 위해 최선을 다합니다.

제품을 등록하고 지원을 받으십시오.
www.philips.com/support

BTM2180

질문이
있으십니까?
필립스에
문의하십시오.



사용 설명서

PHILIPS

목차

1 주의 사항 2

안전 2

2 마이크로 시스템 3

소개 3

상자 내용물 3

본체 개요 4

리모콘 개요 5

3 시작하기 6

스피커 연결 6

전원 연결 7

기능 데모 7

리모콘 준비 7

시계 설정 7

켜기 7

4 재생 8

디스크에서 재생 8

USB에서 재생 8

재생 제어 9

특정 트랙으로 건너뛰기 9

트랙 프로그래밍 9

Bluetooth 지원 장치에서 재생 9

5 라디오 청취 11

라디오 채널에 맞추기 11

자동으로 라디오 채널 프로그래밍 11

수동으로 라디오 채널 프로그래밍 11

프리셋 라디오 채널 선택 11

6 기타 기능 12

알람 타이머 설정 12

취침 타이머 설정 12

외부 장치로 듣기 12

7 제품 정보 13

사양 13

USB 재생 가능 정보 14

지원되는 MP3 디스크 형식 14

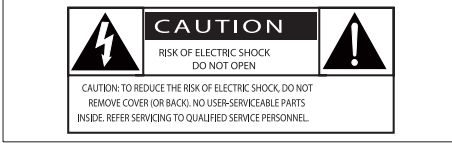
8 문제 해결 15

9 주의 16

1 주의 사항

안전

안전 기호 확인



위의 '번개' 표시는 장치 내의 미절연 소재로 인해 감전의 위험이 있음을 나타냅니다. 가족의 안전을 위해 덮개를 열지 마십시오. '느낌표'는 작동 및 유지관리 문제를 방지하기 위해 별첨 설명서를 읽어야 하는 기능을 나타냅니다. 경고: 화재 또는 감전을 방지하려면 장치에 빗물이나 물기가 닿지 않도록 하고 꽃병 등의 액체가 들어 있는 물체를 장치 위에 놓지 마십시오. 주의: 감전 사고를 방지하려면 플러그를 완전히 꽂으십시오. (전극형 플러그를 사용하는 지역: 감전 사고를 방지하려면 폭이 넓은 플러그를 폭이 넓은 슬롯에 꽂으십시오.)

중요 안전 지침

- 모든 지침을 따르십시오.
- 모든 경고에 유의하십시오.
- 액체가 있는 곳에서는 이 장치를 사용하지 마십시오.
- 청소 시에는 마른 천만 사용하십시오.
- 공기 배출구를 막지 마십시오. 제조업체 지침에 따라 설치하십시오.
- 라디에이터, 난방기, 가스 레인지 또는 열을 발생시키는 기타 장치(증폭기 포함) 등의 화기 근처에 설치하지 마십시오.

- 전원 코드(특히 플러그, 콘센트 및 장치 연결 부위)를 밟거나 누르지 마십시오.
- 제조업체에서 지정한 액세서리만 사용하십시오.
- 제조업체에서 지정했거나 장치와 함께 판매되는 카트, 스탠드, 삼각대, 받침대 또는 테이블만 사용하십시오. 카트 사용 시 카트와 장치를 함께 이동하는 경우에는 장치가 넘어져 부상을 입지 않도록 주의하십시오.



- 낙뢰 시 또는 장기간 사용하지 않는 경우에는 장치의 전원 코드를 뽑으십시오.
- 수리는 자격이 부여된 전문 기술자에게만 의뢰하십시오. 전원 코드나 플러그가 손상된 경우, 장치에 액체를 쏟았거나 다른 물체를 떨어뜨린 경우, 장치가 빗물 또는 물기에 닿은 경우, 장치가 제대로 작동하지 않는 경우 또는 장치를 떨어뜨린 경우 등 장치가 손상된 경우에는 수리를 받아야 합니다.
- 배터리 사용 주의 사항 – 배터리 누액에 의한 부상, 기물 손상 또는 장치 손상을 방지하려면 다음 지침을 따르십시오.
 - 모든 배터리를 장치에 표시되어 있는 대로 + 및 -에 맞게 설치하십시오.
 - 오래된 배터리와 새 배터리, 카본 배터리와 알카라인 배터리 등과 같이 배터리를 섞어 사용하지 마십시오.
 - 배터리(포장된 또는 설치된)는 햇빛, 불 등의 열에 과도하게 노출되어서는 안 됩니다.
 - 장치를 오랫동안 사용하지 않을 때는 배터리를 빼 두십시오.
- 본 장치에 물을 떨어뜨리거나 튀게 하지 마십시오.

- 장치의 손상을 가져올 수 있는 물건 (예: 액체가 채워진 물건, 촛불 등)을 장치 위에 올려 두지 마십시오.
- MAINS 플러그나 기기용 커플러를 차단 장치로 사용하는 경우에는 차단 장치를 즉시 작동할 수 있는 상태로 유지하십시오.

경고

- 장치의 외관을 제거하지 마십시오.
- 장치의 부품에 기름을 칠지 마십시오.
- 다른 전자 제품 위에 장치를 놓지 마십시오.
- 직사 광선, 불 또는 열이 닿지 않는 곳에 장치를 보관하십시오.
- 장치 내부의 레이저 빔을 쳐다보지 마십시오.
- 장치 전원을 차단할 수 있도록 전원 코드, 플러그 또는 어댑터를 손에 잘 닿는 곳에 두십시오.

이 제품은 EMF(전자기장)와 관련된 모든 기준 및 규정을 준수합니다.

2 마이크로 시스템

필립스 제품을 구입해 주셔서 감사합니다! 필립스가 드리는 지원 혜택을 받으실 수 있도록 www.philips.com/support에서 제품을 등록하십시오.

소개

이 장치를 사용하여 다음을 수행할 수 있습니다.

- 디스크, Bluetooth 지원 장치, USB 저장 장치 또는 기타 외부 장치에서 음악 감상

- FM 라디오 채널 청취

다음과 같은 사운드 효과를 통해 사운드를 원하는 대로 출력할 수 있습니다.

- DSC(디지털 사운드 컨트롤)
 - DSC 1: 밸런스
 - DSC 2: 선명함
 - DSC 3: 강력함
 - DSC 4: 부드러움
 - DSC 5: 밝음

본 제품에서는 다음과 같은 미디어 형식이 지원됩니다.

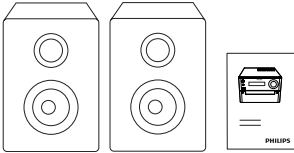
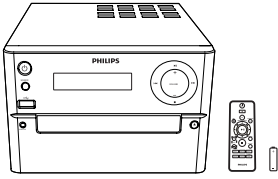


상자 내용물

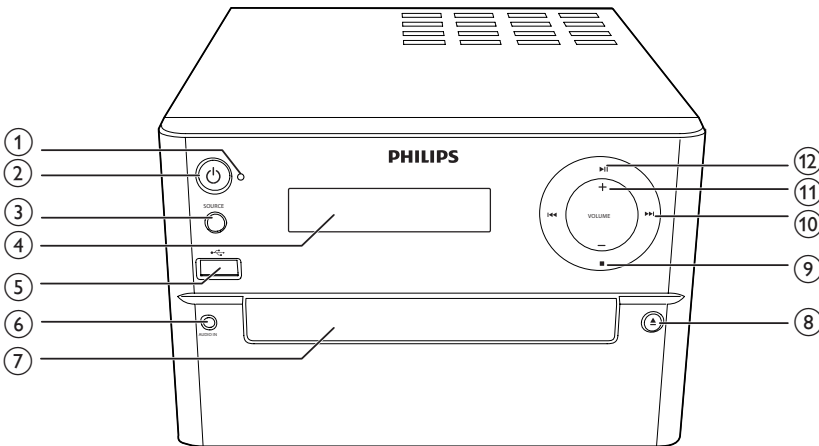
패키지의 내용물을 확인하십시오.

- 본체
- 스피커 2개

- 리모콘(AAA 배터리 1개 포함)
- 간략 사용 설명서



본체 개요



- ① **Bluetooth 표시등**
 - Bluetooth 상태 표시
- ② **Power**
 - 장치를 켜거나 끕니다.
 - 대기 모드 또는 에코 대기 모드로 전환합니다.
- ③ **SOURCE**
 - 소스(CD, USB, FM, AUDIO IN)를 선택합니다.
- ④ **디스플레이 패널**
- ⑤ **USB**
 - USB 장치용 잭입니다.
- ⑥ **AUDIO IN**
 - 외부 오디오 장치용 오디오 입력 잭(3.5mm)입니다.
- ⑦ **디스크함**
- ⑧ **▲**
 - 디스크함을 열거나 닫습니다.
- ⑨ **■**
 - 현재 상태를 표시합니다.

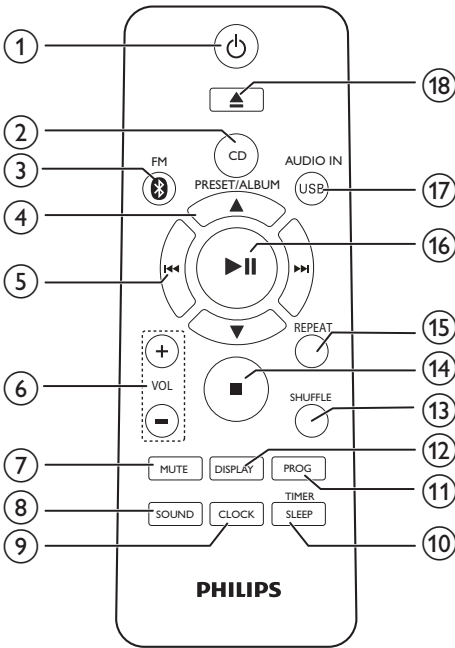
- 재생을 중지하거나 프로그램을 지웁니다.

- ⑩ **⏮ / ⏭**
- 이전/다음 트랙으로 건너웁니다.
 - 트랙/디스크/USB를 탐색합니다.
 - 라디오 채널에 맞춥니다.
 - 시간을 조정합니다.

- ⑪ **VOLUME +/-**
- 볼륨을 조절합니다.

- ⑫ **▶ ||**
- 재생을 시작, 일시 중지 또는 다시 시작합니다.

리모콘 개요



- ① **⏻**
- 장치를 켜거나 끕니다.
 - 대기 모드 또는 에코 파워 대기 모드로 전환합니다.

- ② **CD**

- CD 소스를 선택합니다.

- ③ **FM/ **
- FM 또는 Bluetooth 소스를 선택합니다.

- ④ **PRESET/ALBUM ▲ / ▼**
- 프리셋 라디오 채널을 선택합니다.
 - 이전/다음 앨범으로 건너웁니다.

- ⑤ **⏮ / ⏭**
- 이전/다음 트랙으로 건너웁니다.
 - 트랙/디스크/USB를 탐색합니다.
 - 라디오 채널에 맞춥니다.
 - 시간을 조정합니다.

- ⑥ **VOL +/-**
- 볼륨을 조절합니다.

- ⑦ **MUTE**
- 볼륨을 음소거하거나 복원합니다.

- ⑧ **SOUND**
- DSC(디지털 사운드 컨트롤)로 풍부한 사운드 효과를 구현합니다.

- ⑨ **CLOCK**
- 시계를 설정합니다.
 - 시계 정보를 봅니다.

- ⑩ **SLEEP/TIMER**
- 취침 타이머를 설정합니다.
 - 알람 타이머를 설정합니다.

- ⑪ **PROG**
- 트랙을 프로그래밍합니다.
 - 라디오 채널을 프로그래밍합니다.
 - FM 라디오 채널을 자동 저장합니다.

- ⑫ **DISPLAY**
- 디스플레이 밝기를 조정합니다.

- ⑬ **SHUFFLE**
- 트랙을 무작위로 재생합니다.

- ⑭ **■**
- 재생을 중지하거나 프로그램을 지웁니다.

- ⑮ **REPEAT**
- 하나의 트랙 또는 모든 트랙을 반복적으로 재생합니다.

- ⑩ ▶|| 재생을 시작, 일시 중지 또는 다시 시작합니다.
- ⑪ USB/AUDIO IN
 - 소스(USB 또는 AUDIO IN)를 선택합니다.
- ⑫ ▲
 - 눌러서 디스크함을 열거나 닫습니다.

3 시작하기

! 주의

- 여기서 설명하는 것과 다른 방식으로 제어, 조정 및 절차를 수행하면 유해 전자파에 노출되거나 장치가 기타 불안정한 방식으로 작동할 수 있습니다.

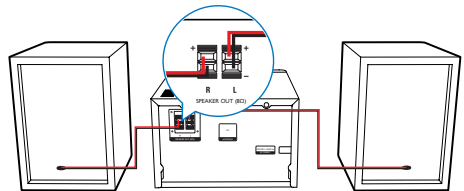
항상 이 장의 지침을 순서대로 수행해야 합니다.
필립스에 문의할 때는 이 장비의 모델 및 일련 번호를 제공해야 합니다. 모델 번호와 일련 번호는 장비 뒤쪽에 있습니다. 여기에 번호를 적어 두십시오.
모델 번호

일련 번호

스피커 연결

☰ 참고

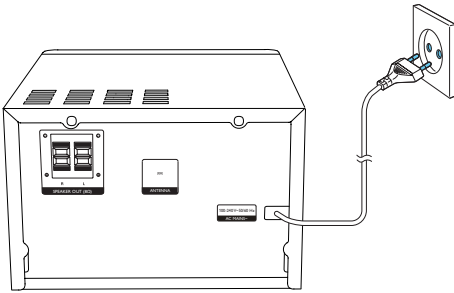
- 최적의 사운드를 내려면 함께 제공된 스피커만 사용하십시오.
- 제공된 스피커와 동일하거나 높은 임피던스의 스피커만 연결합니다. 이 설명서의 사양 섹션을 참조하십시오.



전원 연결

! 주의

- 제품 손상 위험이 있습니다! 전원 공급 장치 전압이 장치 뒷면이나 아래쪽에 나와 있는 전압에 해당하는지 확인하십시오.
- 감전 위험이 있습니다. AC 전원 코드를 뽑을 때는 항상 소켓에서 플러그를 뽑아야 합니다. 코드를 잡아당겨 뽑아서는 안 됩니다.
- AC 전원 코드를 연결하기 전에 모두 연결했는지 확인하십시오.



기능 데모

대기 모드에서 ■을 눌러 기능 데모를 실행할 수 있습니다.

- ↳ 디스플레이 패널에 기능이 하나씩 표시됩니다.
- 데모를 끄려면 ■을 다시 누릅니다.

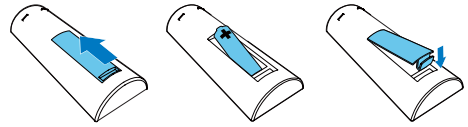
리모콘 준비

! 주의

- 폭발할 위험이 있습니다. 배터리를 열, 직사광선 또는 불에서 떨어진 곳에 보관하십시오. 배터리를 소각하지 마십시오.
- 배터리 수명이 단축될 수 있습니다. 다른 브랜드나 종류의 배터리를 섞어 사용하지 마십시오.
- 제품 손상 위험이 있습니다! 리모콘을 장시간 사용하지 않을 때는 배터리를 빼 두십시오.

리모콘 배터리를 삽입하려면

- 1 배터리함을 엽니다.
- 2 표시된 극성(+/-)에 맞게 제공된 AAA 배터리를 넣습니다.
- 3 배터리함을 닫습니다.



시계 설정

- 1 대기 모드에서 리모콘의 **CLOCK**를 2초 이상 길게 누릅니다.
↳ [24H] 또는 [12H] 시간 형식이 표시됩니다.
- 2 ◀◀/▶▶을 눌러 [24H] 또는 [12H] 시간 형식 중 선택합니다.
- 3 **CLOCK**을 눌러 확인합니다.
↳ 시를 나타내는 숫자가 표시되어 깜박이기 시작합니다.
- 4 2-3단계를 반복하여 시 및 분을 설정합니다.

☰ 참고

- 90초 내에 아무런 버튼도 누르지 않으면 시계 설정 모드가 자동으로 종료됩니다.

✳ 도움말

- 전원 켜짐 모드에서 **CLOCK**을 눌러 시계 정보를 확인할 수 있습니다.

켜기

Ⓞ를 누릅니다.

- ↳ 장치가 마지막으로 선택한 소스로 전환됩니다.

대기 모드로 전환

⏻ 을 다시 눌러 장치를 대기 모드로 전환합니다.

↳ 시계가 설정된 경우 패널에 표시됩니다.

에코 파워 대기 모드로 전환하는 방법:

⏻ 을 2초 이상 길게 누릅니다.

↳ 디스플레이 패널이 흐려집니다.

참고

- 15분 후에 장치가 대기 모드에서 에코 전원 대기 모드로 전환합니다.

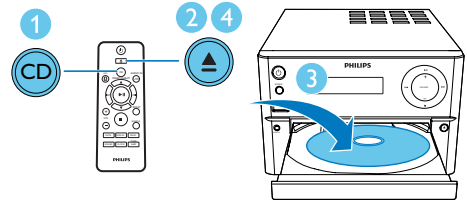
대기 모드와 에코 대기 모드 간에 전환하는 방법:

⏻ 을 2초 이상 길게 누릅니다.

4 재생

디스크에서 재생

- 1 CD 를 눌러 CD 소스를 선택합니다.
- 2 ▲ 을 눌러 디스크함을 엽니다.
- 3 인쇄된 면이 위를 향하도록 디스크를 넣습니다.
- 4 ▲ 을 눌러 디스크함을 닫습니다.
↳ 재생이 자동으로 시작됩니다.
그렇지 않으면 ▶▶ 을 누릅니다.

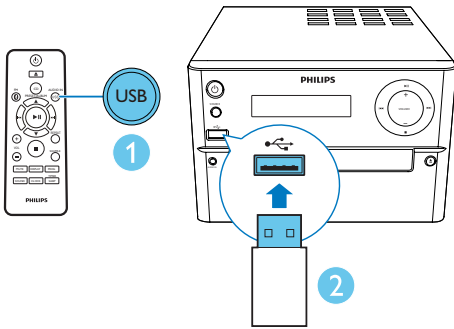


USB에서 재생

참고

- USB 장치에 재생 가능한 오디오 콘텐츠가 들어 있는지 확인합니다.

- 1 USB/AUDIO IN 을 여러 번 눌러 USB 소스를 선택합니다.
- 2 USB 장치를 USB 소켓에 삽입합니다.
↳ 재생이 자동으로 시작됩니다.
그렇지 않으면 ▶▶ 을 누릅니다.



- 2 ◀◀/▶▶을 눌러 트랙 또는 파일을 선택합니다.

트랙 프로그래밍

최대 20개의 트랙을 프로그래밍할 수 있습니다.

- 1 **PROG**를 눌러 프로그래밍 모드를 활성화합니다.
- 2 MP3 트랙인 경우 ▲/▼을 눌러 앨범을 선택합니다.
- 3 ◀◀/▶▶을 눌러 트랙을 선택한 다음 **PROG**를 눌러 확인합니다.
- 4 2 - 3단계를 반복하여 더 많은 트랙을 프로그래밍합니다.
- 5 ▶▶을 눌러 프로그램된 트랙을 재생합니다.
 - ↳ 재생 중에 [**PROG**](프로그램)이 표시됩니다.
 - 프로그램을 지우려면 멈춤 위치에서 ■을 누릅니다.

재생 제어

▲ / ▼	폴더를 선택합니다.
◀◀ / ▶▶	오디오 파일을 선택하십시오.
▶▶	재생을 일시 중지하거나 다시 시작합니다.
■	재생을 중지합니다.
반복	하나의 트랙 또는 모든 트랙을 반복적으로 재생합니다.
SHUFFLE	트랙을 무작위로 재생합니다.
VOL +/-	볼륨을 높이거나 낮춥니다.
MUTE	사운드를 음소거하거나 음소거를 해제합니다.
SOUND	DSC의 5가지 사운드 효과 (밸런스, 선명함, 강력함, 부드러움, 밝음)로 풍부함을 더해 줍니다.
DISPLAY	디스플레이 밝기를 조정합니다.

특정 트랙으로 건너뛰기

CD의 경우:

◀◀/▶▶을 눌러 다른 트랙을 선택합니다.

MP3 디스크 및 USB의 경우:

- 1 ▲▼을 눌러 앨범 또는 폴더를 선택합니다.

Bluetooth 지원 장치에서 재생

참고

- 장치와 Bluetooth 지원 장치의 유효 작동 범위는 약 10미터(30피트)입니다.
- 시스템과 장치 사이에 장애물이 있을 경우 작동 범위가 감소할 수 있습니다.
- 모든 Bluetooth 장치와 호환되지는 않습니다.

도움말

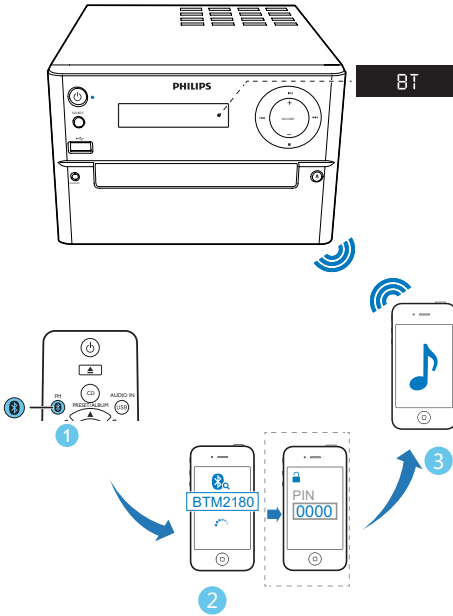
- 이 장치는 이전에 연결된 최대 8개의 Bluetooth 장치를 저장할 수 있습니다.

Bluetooth 지원 장치를 분리하는 방법:

- 장치에서 Bluetooth를 비활성화합니다.
- 또는 통신 범위를 벗어난 위치에 장치를 둡니다.

Bluetooth 페어링 내역 지우기:

- 본체에서 3초 동안 **▶|||** 을 길게 누릅니다.
 - ↳ 현재 Bluetooth 연결은 끊어집니다.
 - ↳ 내역이 지워지면 **[CLEAR]**(지우기)가 3초 동안 표시됩니다.








- FM/ * 을 여러 번 눌러 Bluetooth 소스를 선택합니다.**
 - ↳ **[BT]**(Bluetooth)가 표시됩니다.
 - ↳ Bluetooth 표시등이 파란색으로 깜박입니다.
- A2DP(Advanced Audio Distribution Profile)를 지원하는 장치에서 Bluetooth를 활성화하고 페어링할 Bluetooth 장치를 검색합니다(장치의 사용 설명서 참조).
- Bluetooth 지원 장치에서 '**PHILIPS_BT M2180**'을 선택하고 필요한 경우 페어링 암호로 '0000'을 입력합니다.
 - ↳ 페어링 및 연결이 완료되면 Bluetooth 표시등이 파란색으로 계속 켜져 있으며 장치에서 신호음이 두 번 울립니다.
- 연결된 장치에서 오디오를 재생합니다.
 - ↳ Bluetooth 지원 장치에서 이 장치로 오디오를 스트리밍합니다.

5 라디오 청취

라디오 채널에 맞추기

도움말

- 안테나를 최대한 TV, VCR 또는 기타 전자파를 방출하는 물체로부터 최대한 먼 곳에 배치하십시오.
- 수신율을 최적화하려면 안테나를 끝까지 연장하고 위치를 조정하십시오.

- 1 **FM**/  을 여러 번 눌러 **FM** 소스를 선택합니다.
- 2  /  을 2초 이상 누른 채로 잠시 기다립니다.
↳ 수신율이 높은 라디오 채널에 자동으로 맞춰집니다.
- 3 2단계를 반복하여 다른 채널에도 맞춥니다.
수신율이 낮은 채널에 맞추려면 최적의 상태로 수신될 때까지  /  을 여러 번 누릅니다.



자동으로 라디오 채널 프로그래밍

참고

- 최대 20개의 프리셋 라디오 채널(FM)을 프로그래밍할 수 있습니다.

- 튜너 모드에서 **PROG**를 2초 이상 눌러 자동 프로그램 모드를 활성화합니다.
- ↳ 사용 가능한 모든 채널이 신호 수신 강도 순으로 프로그래밍됩니다.
 - ↳ 첫 번째 프로그램된 라디오 채널이 자동적으로 방송됩니다.

수동으로 라디오 채널 프로그래밍

- 1 라디오 채널에 맞춥니다.
- 2 **PROG** 및  /  을 차례로 눌러 1부터 20까지 숫자를 선택합니다.
- 3 **PROG** 를 눌러 확인합니다.
↳ 프리셋 번호와 프리셋 채널의 주파수가 표시됩니다.
- 4 더 많은 채널을 프로그래밍하려면 2-3 단계를 반복하십시오.

참고

- 프로그래밍된 채널을 덮어쓰려면 다른 채널을 같은 위치에 저장합니다.

프리셋 라디오 채널 선택

튜너 모드에서  /  을 눌러 프리셋 번호를 선택합니다.

6 기타 기능

알람 타이머 설정

이 장치를 알람 시계로 사용할 수 있습니다. CD, FM 또는 USB를 알람 소스로 선택할 수 있습니다.

참고

- 시계가 정확하게 설정되어 있는지 확인하십시오.


- 1 대기 모드에서 **SLEEP/TIMER**를 2초 이상 길게 누릅니다.
↳ 시를 나타내는 숫자가 표시되어 깜박이기 시작합니다.
- 2 ◀▶를 여러 번 눌러 시간을 설정합니다.
- 3 **SLEEP/TIMER**를 눌러 확인합니다.
↳ 분을 나타내는 숫자가 표시되어 깜박이기 시작합니다.
- 4 2-3단계를 반복하여 분을 설정하거나 소스(CD,FM,USB)를 선택하고 볼륨을 조정합니다.

참고

- 90초 내에 아무런 버튼도 누르지 않으면 타이머 설정 모드가 자동으로 종료됩니다.

알람 타이머를 활성화 또는 비활성화하는 방법:

SLEEP/TIMER를 여러 번 눌러 알람을 활성화 또는 비활성화합니다.

- ↳ 타이머가 활성화되면  이 표시됩니다.

* 도움말

- CD/USB 소스를 선택했지만 디스크를 넣지 않았거나 USB를 연결하지 않은 경우에는 시스템이 자동으로 튜너 소스로 전환됩니다.

취침 타이머 설정

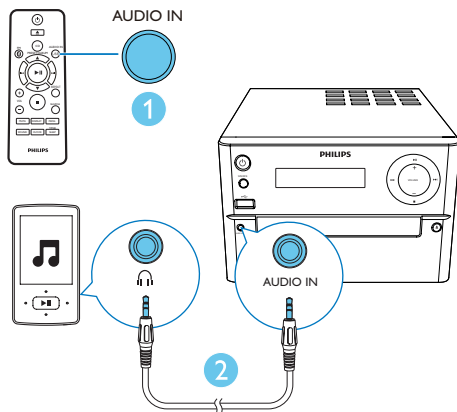
취침 타이머를 설정하려면 켜진 상태에서 **SLEEP/TIMER**를 여러 번 눌러 시간(분)을 선택합니다.

- ↳ 취침 타이머가 활성화되면 ,z^z 이 표시됩니다. 비활성화되면 ,z^z 이 사라집니다.

외부 장치로 듣기

이 장치에서 MP3 연결 케이블을 사용하여 외부 장치의 음악을 들을 수 있습니다.

- 1 **USB/AUDIO IN**을 여러 번 눌러 **AUDIO IN** 소스를 선택합니다.
- 2 MP3 연결 케이블(별매)을 다음 위치 사이에 연결합니다.
 - 장치의 **AUDIO IN** 잭(3.5mm)
 - 외부 장치의 헤드폰 잭
- 3 장치 재생을 시작합니다(자세한 내용은 장치 사용 설명서를 참조하십시오).



7 제품 정보

참고

- 제품 정보는 예고 없이 변경될 수 있습니다.

사양

앰프

최대 출력 파워	70 W
주파수 응답	60 Hz - 16K Hz, ±3 dB
신호 대 소음비	≥70d BA
전체 고조파 왜곡	<1%
보조 입력	600 mV RMS

스피커

스피커 임피던스	8 ohm
스피커 드라이버	3.5" 우퍼 + 20mm 트위터
감도	>84 dB/m/W

Bluetooth

Bluetooth 버전	V2.1 + EDR
주파수 대역	2.4 GHz ~ 2.48 GHz ISM 대역
범위	10 m (여유 공간)

튜너(FM)

튜닝 범위	87.5 - 108MHz
튜닝 눈금	50KHz

감도	
- 모노, 26dB S/N	<22 dBf
비율	
- 스테레오, 46dB S/N 비율	<45 dBf
검색 민감도	<30 dBf
전체 고조파 왜곡	<3%
신호 대 소음비	>45 dBA

USB

USB 다이렉트 버전	2.0 최대 속도
USB 5V 전원	≤500 mA

디스크

레이저 유형	반도체
디스크 직경	12 cm/8 cm
지원되는 디스크	CD-DA, CD-R, CD-RW, MP3-CD
오디오 DAC	24비트/44.1kHz
전체 고조파 왜곡	<1%(1 kHz)
주파수 응답	60 Hz - 16 KHz, ±3 dB
S/N 비율	>70 dBA

일반 정보

AC 전원	100-240V, 50/60 Hz
작동 전력 소비량	30 W
에코 대기 전력 소비량	<0.5W
규격	
- 본체(W × H × D)	180 × 121 × 239 mm
- 스피커 상자(W × H × D)	140 × 260 × 185 mm
중량	
- 본체	1.6 kg
- 스피커 상자	2 × 2.1 kg

USB 재생 가능 정보

호환 USB 장치:

- USB 플래시 메모리(USB 2.0 또는 USB 1.1)
- USB 플래시 플레이어(USB 2.0 또는 USB 1.1)
- 메모리 카드(이 장치에서 사용하려면 추가적인 카드 리더가 필요함)

지원되는 형식:

- USB 또는 메모리 파일 형식: FAT12, FAT16, FAT32(섹터 크기: 512바이트)
- MP3 비트 전송률(데이터 속도): 32-320Kbps 및 가변 비트 전송률
- 최대 8 레벨까지 구축할 수 있는 디렉터리
- 앨범/폴더 수: 최대 99개
- 트랙/타이틀 수: 최대 999개
- Unicode UTF8로 작성된 파일 이름 (최대 길이: 32바이트)

지원되지 않는 형식:

- 빈 앨범(MP3/WMA 파일이 들어 있지 않으며 디스플레이에 표시되지 않는 앨범)
- 지원되지 않는 파일 형식은 건너뛴니다. 예를 들어 Word 문서(.doc) 또는 확장명이 .dlf인 MP3 파일은 무시되며 재생되지 않습니다.
- WMA, AAC, WAV, PCM 오디오 파일
- DRM으로 보호된 WMA 파일(.wav, .m4a, .m4p, .mp4, .aac)
- 무손실 형식 WMA 파일

지원되는 MP3 디스크 형식

- ISO9660, Joliet
- 최대 타이틀 수: 128개(파일 이름의 길이에 따라 달라짐)
- 최대 앨범 수: 99개
- 지원되는 샘플링 주파수: 32kHz, 44.1kHz, 48kHz
- 지원되는 전송률: 32~256(kbps), 가변 전송 속도

8 문제 해결

! 경고

- 장치의 외관을 제거하지 마십시오.

보증의 효력을 유지하려면 시스템을 직접 수리해서는 안 됩니다.
이 장치 사용 시 문제가 발생하면 서비스를 요청하기 전에 다음과 같은 항목을 확인해 보십시오. 그래도 문제가 해결되지 않으면 필립스 웹 페이지 (www.philips.com/support)를 확인해 보십시오. 필립스에 서비스를 요청할 때는 장치를 가까이 두고 모델 번호 및 일련 번호를 확인할 수 있어야 합니다.

전원이 켜지지 않는 경우

- 장치의 AC 전원 코드가 올바르게 연결되어 있는지 확인하십시오.
- AC 콘센트에 전원이 들어 오는지 확인하십시오.
- 이 시스템은 절전 기능으로 인해 트랙 재생이 끝난 후 장치를 작동하지 않으면 15분 후에 자동으로 꺼집니다.

사운드가 전혀 또는 제대로 들리지 않는 경우

- 볼륨을 조정하십시오.
- 스피커가 올바르게 연결되어 있는지 확인하십시오.
- 피복이 없는 스피커 선이 클램프에 고정되어 있는지 확인하십시오.

장치가 응답하지 않음

- AC 전원 플러그를 뽑은 후 다시 꽂아 장치의 전원을 다시 켜십시오.

리모콘이 작동하지 않는 경우

- 기능 버튼을 누르기 전에 먼저 본체가 아닌 리모콘에서 올바른 소스를 선택하십시오.
- 장치와 보다 가까운 곳에서 리모콘을 작동시키십시오.
- 리모콘에 나와 있는 극성(+/- 기호)에 맞게 배터리를 넣으십시오.
- 배터리를 교체하십시오.

- 리모콘을 장치 전면의 센서를 똑바로 향하도록 하십시오.

디스크가 검색되지 않는 경우

- 디스크를 넣으십시오.
- 디스크의 인쇄된 면이 위를 향하도록 하여 넣었는지 확인하십시오.
- 렌즈에 응결된 습기가 제거될 때까지 기다리십시오.
- 디스크를 교체하거나 청소하십시오.
- 완성된 CD 또는 형식이 올바른 디스크를 사용하십시오.

USB 장치의 일부 파일을 표시할 수 없는 경우

- USB 장치의 폴더 또는 파일 수가 특정 한도를 초과했습니다. 이러한 현상은 제품 결함이 아닙니다.
- 해당 파일이 지원되지 않는 형식입니다.

USB 장치가 지원되지 않는 경우

- USB 장치가 이 장치와 호환되지 않습니다. 다른 장치를 사용해 보십시오.

라디오 수신 상태가 매우 나쁜 경우

- 장치를 TV나 VCR에서 멀리 떨어진 곳에 배치하십시오.
- FM 안테나를 끝까지 연장하십시오.

Bluetooth 연결한 후에도 이 장치에서 음악을 재생할 수 없습니다.

- 이 장치에서는 모바일 기기를 사용하여 무선으로 음악을 재생할 수 없습니다.

Bluetooth 지원 장치를 연결한 후 음질이 나빠졌습니다.

- Bluetooth 수신 감도가 약합니다. 모바일 기기를 이 장치와 가까운 곳으로 옮겨 보거나 둘 사이의 장애물을 치우십시오.

이 장치는 Bluetooth를 연결할 수 없습니다.

- 장치에서 요구하는 프로파일을 모바일 기기가 지원하지 않습니다.
- 장치의 Bluetooth 기능이 활성화되지 않았습니까. 기능을 활성화하는

방법을 확인하려면 모바일 기기의 사용 설명서를 참조하십시오.

- 장치가 페어링 모드에 있지 않습니다.
- 장치가 이미 다른 Bluetooth 지원 기기에 연결되어 있습니다. 해당 기기를 분리하고 다시 시도하십시오.

페어링된 모바일 기기의 연결 상태가 불안정합니다.

- Bluetooth 수신 감도가 약합니다. 모바일 기기를 이 장치와 가까운 곳으로 옮겨 보거나 둘 사이의 장애물을 치우십시오.
- 일부 휴대폰의 경우 통화를 하거나 종료할 때 연결이 불안정할 수 있습니다. 이러한 현상은 장치의 오작동으로 볼 수 없습니다.
- 일부 장치의 경우, 절전 기능을 위해 Bluetooth 연결이 자동으로 비활성화될 수 있습니다. 이러한 현상은 장치의 오작동으로 볼 수 없습니다.

타이머가 작동하지 않는 경우

- 시계를 올바르게 설정하십시오.
- 타이머의 전원을 켜십시오.

시계/타이머 설정이 지워지는 경우

- 전원이 꺼졌거나 전원 코드가 뽑혔습니다.
- 시계/타이머를 리셋하십시오.

9 주의

Gibson Innovations 에서 명시적으로 승인하지 않은 모든 장비에 대한 변경은 장비를 작동할 수 있는 사용자의 권한을 무효화시킬 수 있습니다.

이 제품은 재활용 및 재사용이 가능한 고품질의 자재 및 구성품으로 설계 및 제조되었습니다.

제품을 일반 가정용 쓰레기와 함께 버리지 마십시오. 전자 및 전기 제품과 배터리에 대한 현지 수거 규정에 따르십시오. 본 제품을 올바르게 폐기하면 환경 및 인류의 건강을 유해한 영향으로부터 보호할 수 있습니다.

제품에는 배터리가 포함되어 있으며 일반 가정용 쓰레기와 함께 폐기할 수 없습니다. 배터리 개별 배출에 대한 지역 규정을 확인하십시오. 배터리를 올바르게 폐기하면 환경 및 인류의 건강을 유해한 영향으로부터 보호할 수 있습니다.

지역 내 재활용 센터에 대한 추가 정보는 www.recycle.philips.com을 참조하십시오.

환경 정보

불필요한 모든 포장을 생략했습니다. 포장은 제품을 판지(상자), 폴리스틸렌 폼(완충제) 및 폴리에틸렌(봉투, 보호용 폼 시트)의 세 가지 소재로 쉽게 분리할 수 있도록 제작되었습니다.

시스템은 지정 업체에서 분해할 경우 재활용 및 재사용할 수 있는 재료로 구성되어 있습니다. 포장 재료, 방전 배터리 및 오래된 장비의 폐기와 관련한 지역 규정을 확인하십시오.



컴퓨터 프로그램, 파일, 방송 및 사운드 녹음을 비롯하여 복사가 방지된 자료를 불법으로 복사하는 행위는 저작권 침해로 형사 처벌을 받을 수 있습니다. 이 장치는 이러한 목적으로 사용할 수 없습니다. Bluetooth® 워드 마크 및 로고는 Bluetooth SIG, Inc의 등록 상표이며

Gibson Innovations는 이러한 상표를 라이선스 하에 사용합니다.



이 장비에는 다음 레이블이 있습니다.



참고

- 명판은 장치의 뒷면에 있습니다.



2015 Gibson Innovations Limited. All rights reserved.
This product has been manufactured by, and is sold under the responsibility of Gibson Innovations Ltd., and Gibson Innovations Ltd. is the warrantor in relation to this product. Philips and the Philips Shield Emblem are registered trademarks of Koninklijke Philips N.V. and are used under license from Koninklijke Philips N.V.

BTM2180_61_UM_V3.0

