

Register your product and get support at  
[www.philips.com/welcome](http://www.philips.com/welcome)

MCM3000

Magyar



HU	Felhasználói kézikönyv	3
IT	Manuale utente	21
NL	Gebruiksaanwijzing	39
PL	Instrukcja obsługi	59

PT	Manual do utilizador	77
RU	Руководство пользователя	95
SK	Príručka užívateľa	119
SV	Användarhandbok	137

# PHILIPS

## SLOVAK REPUBLIC

Prístroj sa nesmie používať v mokrom a vlhkom prostredí! Chráňte pred striekajúcou a kvapkajúcou vodou!

## MAGYARORSZÁG

### Minőségtanúsítás

A garanciajegyben feltüntetett forgalombahozó vállalat a 2/1984. (III.10.) BkM-IpM együttes rendelet értelmében tanúsítja, hogy ezen készülék megfelel a műszaki adatokban megadott értékeknek.

**Figyelem! A meghibásodott készüléket - beleértve a hálózati csatlakozót is - csak szakember (szerviz) javíthatja. Ne tegye ki a készüléket esőnek vagy nedvesség hatásának!**

### Garancia

A forgalombahozó vállalat a termékre 12 hónap garanciát vállal.

Névleges feszültség .....220 - 240 V

Névleges frekvencia.....50/60 Hz

### Teljesítmény

maximális .....40 W

készenléti állapotban.....≤ 1 W

Érintésvédelmi osztály II.

Tömeg .....7.4 kg

### Befoglaló méretek

szélesség .....239 mm

magasság.....141.5 mm

mélység.....230 mm

### Rádiórész vételi tartomány

URH.....87.5 - 108 MHz

### Erősítő rész

Kimeneti teljesítmény.....2 × 50W RMS

## Italia

### DICHIARAZIONE DI CONFORMITA'

Si dichiara che l'apparecchio DCB188 Philips risponde alle prescrizioni dell'art. 2 comma 1 del D.M. 28 Agosto 1995 n. 548.

Fatto a Eindhoven

Philips Consumer Electronics

Philips, Glaslaan 2

5616 JB Eindhoven, The Netherlands

### Klass 1 laseraparat

**Varning! Om apparaten används på annat sätt än i denna bruksanvisning specificerats, kan användaren utsättas för osynlig laserstrålning, som överskrider gränsen för laserklass 1.**

**Observera! Stömbrytaren är sekundärt kopplad och bryter inte strömmen från nätet. Den inbyggda nåtdelen är därför ansluten till elnätet så länge stickproppen sitter i vägguttaget.**

# Tartalomjegyzék

---

<b>1 Fontos!</b>	4
Biztonság	4

---

<b>2 Az Ön mikrorendszere</b>	6
Bevezetés	6
A doboz tartalma	6
A főegység áttekintése	7
A távvezérlő áttekintése	9

---

<b>3 Üzembe helyezés</b>	10
Hangszórók csatlakoztatása	10
Az FM-antenna csatlakoztatása.	10
Tápcsatlakozás bekötése	10
A távvezérlő előkészítése	11
Óra beállítása	11
Bekapcsolás	11

---

<b>4 Lejátszás</b>	12
Lejátszás lemezről	12
Lejátszás USB-eszközről	12
Lejátszási opciók	12
Hangbeállítás	13

---

<b>5 Rádióhallgatás</b>	14
Rádióállomások behangolása	14
Rádióállomások önműködő beprogramozása	14
Rádióállomások kézi beprogramozása	14
Tárolt rádióállomás kiválasztása	14
RDS-információk megjelenítése	14

---

<b>6 Egyéb jellemzők</b>	15
Ébresztési időzítő beállítása	15
Elalvási időzítő beállítása	15
Lejátszás külső audioeszközről	15
Fejhallgató használata	16
A kijelző fényerejének beállítása	16

---

<b>7 Termékadatok</b>	17
Termékjellemzők	17
Tájékoztató USB-lejátszhatóságról	17
Támogatott MP3-lemezformátumok	18

---

<b>8 Hibakeresés</b>	19
----------------------	----

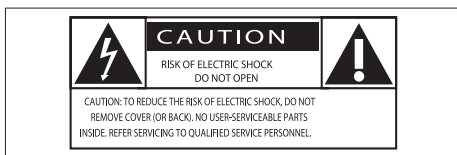
---

<b>9 Megjegyzés</b>	20
---------------------	----

# 1 Fontos!

## Biztonság

### Biztonsági jelzések ismertetése



A „villám” jelzés arra utal, hogy a készülékben lévő szigetetlen anyag áramütést okozhat. A háztartásban tartózkodók biztonsága érdekében kérjük, ne távolítsa el a termék védőburkolatát.

A „felkiáltójel” olyan funkciókra hívja fel a figyelmet, amelyek használatánál célszerű figyelmesen elolvasni a mellékelt leírásokat az üzemeltetés és karbantartási problémák megelőzéséhez.

**FIGYELEM:** Az áramütés veszélyének csökkentése érdekében óvja a készüléket az esőtől vagy nedvességtől, és ne helyezzen rá folyadékkal telt tárgyakat, például virágvázát.

**VIGYÁZAT:** Az áramütés elkerülése érdekében, a széles érintkezőkést illessze be teljesen az aljzat széles nyílásába.

- 1 Olvassa el az utasításokat.
- 2 Őrizze meg az utasításokat.
- 3 Ügyeljen a figyelmeztetésekben foglaltakra.
- 4 Kövesse az utasításokat.
- 5 Óvja a készüléket a víztől.
- 6 A tisztítást kizárólag száraz ruhával végezze.

- 7 Gondoskodjon arról, hogy a szellőzőnyílások ne tömődjenek el. A készülék telepítését a gyártó utasításai szerint végezze.
- 8 Ne helyezze a készüléket hőt kibocsátó eszközök, így fűtőtestek, fűtőnyílások, kályhák vagy működéssük során hőt termelő készülékek (pl. erősítők) közelébe.
- 9 Tilos a hálózati kábelre rálépni vagy azt becsípni, különös tekintettel ott, ahol az a csatlakozó-aljzatokba, készülékcsatlakozókba illeszkedik, vagy ott, ahol kilép a készülékből.
- 10 Kizárólag a gyártó által javasolt tartozékokat használja.
- 11 Kizárólag a gyártó által javasolt vagy a termékhez tartozó szállítókocsival, állvánnyal, tartóval, rögzítőelemmel vagy asztallal használja a készüléket. Szállítókocsi használatakor óvatosan mozgassa a kocsit és a készüléket, nehogy felboruljon.



- 12 Vihar idején, vagy ha hosszabb ideig nem használja a lejátszót, húzza ki a készülék csatlakozóját a hálózathoz.
- 13 A készülék javítását, szervizelését bízza szakemberre. A készüléket a következő esetekben kell szervizeltetni: a készülék bármilyen módon megsérült, például sérült a hálózati kábel vagy csatlakozó, folyadék került a készülékbe, ráesett valami, a készüléket eső vagy nedvesség érte, nem működik megfelelően vagy leejtették.
- 14 Akkumulátor használata: **VIGYÁZAT** – Az akkumulátorszivárgás személyi sérülést, tárgyak/eszközök vagy magának a távvezérlőnek a károsodását okozhatja, ezért:
  - Megfelelően helyezze be az akkumulátort, ügyelve a távvezérlőn látható + és - jelölésre.

- Ne keverje az akkumulátorokat és elemeket (régí és új, vagy szén és alkáli stb.).
- Vegye ki az akkumulátorokat, ha hosszabb ideig nem használja a távvezérlőt.

- 15** A készüléket ne tegye ki cseppenő, fröccsenő folyadéknak.
- 16** Ne helyezzen a készülékre semmilyen veszélyforrást (pl. folyadékkal töltött tárgyat, égő gyertyát).
- 17** Ha a hálózati csatlakozódugó vagy készülékcsatlakozó használatos megszakítóeszközként, akkor mindig működésképesnek kell lennie.



#### Figyelem

- A készülék borítását megbontani tilos.
- Tilos a készülék bármely alkatrészének a kenése.
- Tilos a készüléket más elektromos berendezésre ráhelyezni.
- Ne tegye ki a készüléket közvetlen napfény, nyílt láng vagy hő hatásának.
- Tilos belenézni a készülék belsejében lévő lézersugárba.
- Ügyeljen rá, hogy a hálózati kábel vagy csatlakozó könnyen hozzáférhető legyen, hogy a készüléket le tudja választani a hálózati áramról.



#### Vigyázat

- A készülék vezérlőinek jelen kézikönyvben leírtaktól eltérő működtetése, illetve működésének módosítása veszélyes sugárzást vagy más szempontból rendellenes működést eredményezhet.

a magasabb decibel-tartományok megszólaltatására is.

- A hangerő csalóka lehet. Idővel az egyre magasabb hangerőhöz is hozzászokhat. A huzamosabb ideig történő zenehallgatás után „normális” szintnek érzékelt hangerő valójában igen magas, ezért halláskárosító hatása lehet. Ezt úgy előzheti meg, hogy a hangerőt egy biztonságos szintre állítja, s ezt a beállítást később sem módosítja.

**A biztonságos hangerőt a következőképpen állíthatja be:**

- Állítsa a hangerőt először alacsony szintre.
- Lassan addig növelje a hangerőt, míg tisztán és torzításmentesen hallja a zenét.

**Huzamosabb ideig történő zenehallgatás:**

- Hosszabb időn át tartó zenehallgatás „biztonságos” hangerőn is halláskárosodást okozhat.
- Körültekintően használja a készüléket, iktasson be szüneteket.

**Tartsa be a következő tanácsokat a fejhallgató használata során.**

- Az eszközt indokolt ideig, ésszerű hangerőn használja.
- Ügyeljen arra, hogy a hangerőt akkor se növelje, amikor hozzászokott a hangerőhöz.
- Ne állítsa a hangerőt olyan magasra, hogy ne hallja a környező zajokat.
- Fokozottan figyeljen, vagy egy időre kapcsolja ki a készüléket, ha nagyobb körültekintést igénylő helyzetben van. Ne használja a fejhallgatót motoros járművön, illetve kerékpározás, gördeszkázás stb. közben, mert közlekedési balesetet okozhat, és sok helyen szabályellenes is.

## Fejhallgató biztonságos használata

**A felvételeket közepes hangerővel hallgassa.**

- A nagy hangerő halláskárosodást okozhat. A készülék olyan decibeltartományban képes megszólalni, amely egy percnél rövidebb használat esetén is halláskárosodást okozhat. A készülék a halláskárosultak érdekében képes

## 2 Az Ön mikrorendszere

- MP3-csatlakozókábel
- FM-antenna
- 8 gumipárna a hangszórókhöz
- Rövid üzembe helyezési útmutató
- Felhasználói kézikönyv

Köszönjük, hogy Philips terméket vásárolt, és üdvözljük a Philips világában! A Philips által biztosított támogatás teljes körű igénybevételéhez regisztrálja a terméket a [www.Philips.com/welcome](http://www.Philips.com/welcome) címen.

---

### Bevezetés

A készüléken a következő funkciók használhatók:

- audiofelvétel hallgatása lemezről, USB-eszköztől és más külső forrásról
- FM-rádióállomások hallgatása

A következő hanghatásoknak köszönhetően gazdagíthatja a hangzást:

- Digitális hangszabályzás (DSC)
- Dinamikus mélyhangkiemelés (DBB)

A készülék a következő médiaformátumokat támogatja:



---

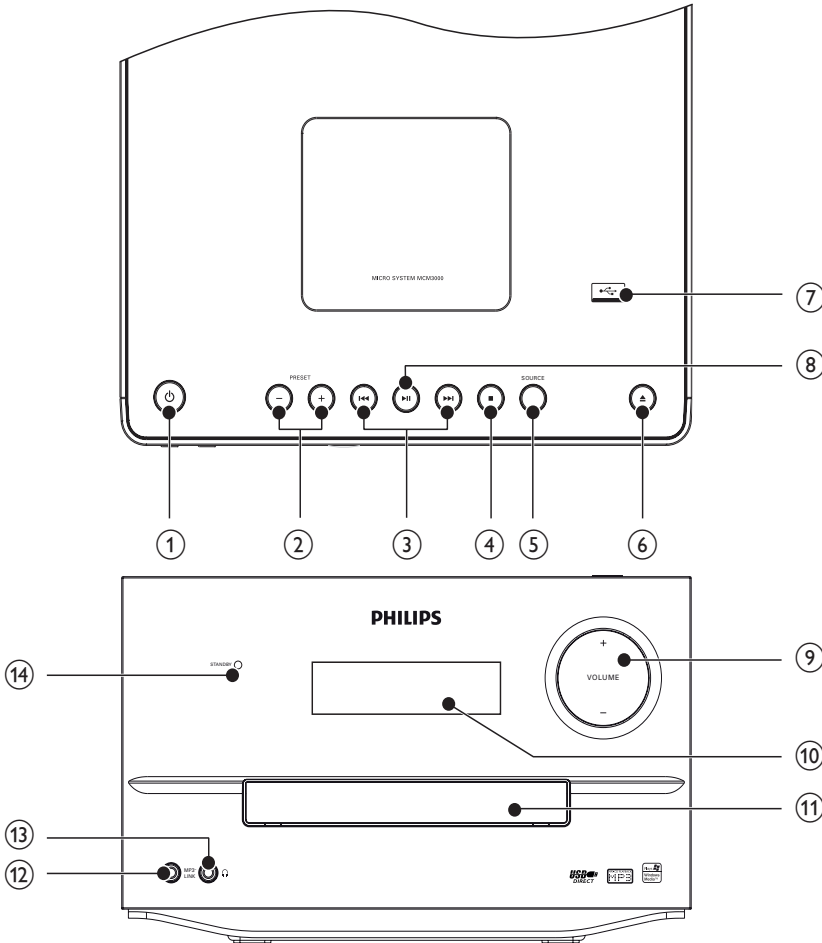
### A doboz tartalma

Ellenőrizze és azonosítsa be a csomag tartalmát:

- Főegység
- 2 hangszóró
- Távvezérlő

# A főegység áttekintése

Felül- és előnézet



- ① **1**
- A készülék be- és kikapcsolása, váltás készenléti módra vagy Eco készenléti állapotba.
- ② **PRESET +/-**
- Tárolt rádiócsatorna kiválasztása.
  - Ugrás az előző/következő albumra.
- ③
- ④
- Lejátszás leállítása vagy program törlése.
- ⑤
- Ugrás az előző/következő műsorszámra.
  - Keresés egy műsorszám/lemez/USB-forrás tartalmán belül.
  - Hangoljon be egy rádióállomást.
  - Az idő beállítása.
- ⑥ **SOURCE**
- ⑦
- ⑧ **VOLUME**
- ⑨ **PHILIPS**
- ⑩ **VOLUME**
- ⑪ **USB DIRECT** **MP3** **WMA**
- ⑫ **USB DIRECT** **MP3** **WMA**
- ⑬
- ⑭

## ⑤ SOURCE

- Forrás kiválasztása: CD, FM, USB, MP3 LINK vagy AUX-IN.

## ⑥ ▲

- A lemeztálca kinyitása illetve bezárása.

## ⑦ ↵

- USB-háttértár eszköz aljzata.

## ⑧ ▶||

- Lejátszás indítása vagy szüneteltetése.

## ⑨ VOLUME + / -

- Hangerő beállítása.

## ⑩ Kijelzőpanel

- Aktuális állapot kijelzése.

## ⑪ Lemeztálca

## ⑫ MP3-LINK

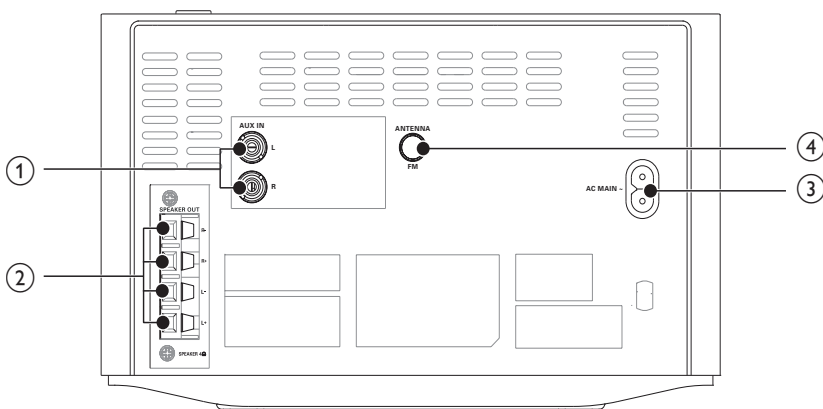
- Audiobemeneti csatlakozó (3,5 mm) külső audioeszközhez.

## ⑬ 🎧

- A fejhallgató csatlakozója.

## ⑭ STANDBY

## Hátulnézet



## ① AUX-IN

- Külső audioeszköz csatlakoztatása.

## ② SPEAKER OUT

- Hangszóró csatlakoztatása.

## ③ AC MAIN~

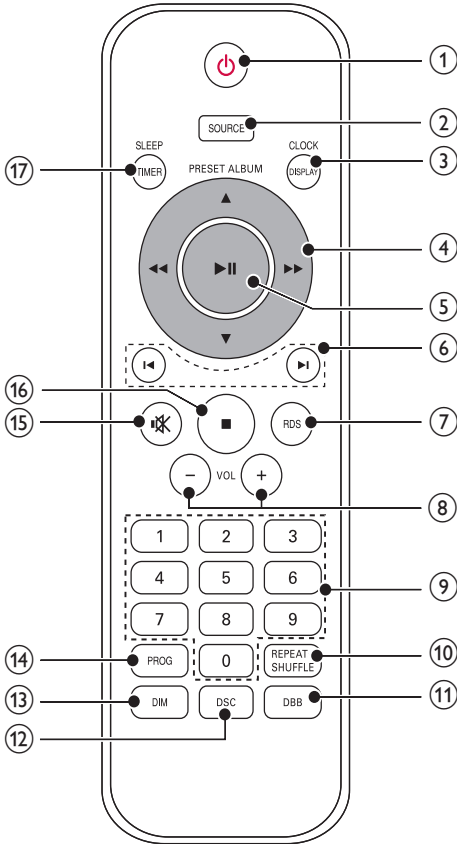
- Tápcsatlakozó-aljzat.

## ④ FM ANTENNA

- Az FM-vétel javítása.



## A távvezérlő áttekintése



- ① **⏻**
- A készülék be- és kikapcsolása, váltás készenléti módra vagy Eco készenléti állapotba.
- ② **SOURCE**
- Forrás kiválasztása: CD, FM, USB, MP3 LINK vagy AUX-IN.
- ③ **CLOCK/DISPLAY**
- Óra beállítása.
  - A lejátszás közben megjelenítendő információ kiválasztása.
- ④ **PRESET/ALBUM ▲/▼/◀▶▶▶**
- ▲/▼  
Tárolt rádiócsatorna kiválasztása.

- Ugrás az előző/következő albumra.
  - ◀◀▶▶  
Gyorskeresés hátra és előre.
- ⑤ **▶▶**
- Lejátszás indítása vagy szüneteltetése.
- ⑥ **◀▶▶▶**
- Ugrás egy előző/következő zeneszámmra.
  - Hangoljon be egy rádióállomást.
  - Az idő beállítása.
- ⑦ **RDS**
- A kiválasztott FM rádióállomásokhoz: RDS adatok megjelenítése.
- ⑧ **VOL +/-**
- Hangerő beállítása.
- ⑨ **Numeric Keypad 0 - 9**
- Zeneszám közvetlen kiválasztása lemezről.
  - Tárolt rádiócsatorna kiválasztása.
- ⑩ **REPEAT/SHUFFLE**
- Egyetlen/összes műsorszám ismétlése.
  - Zeneszámok véletlenszerű lejátszása.
- ⑪ **DBB**
- Dinamikus mélyhangkiemelés be- és kikapcsolása.
- ⑫ **DSC**
- Válasszon ki egy beállított hangzást.
- ⑬ **DIM**
- A kijelző fényerejének beállítása.
- ⑭ **PROG**
- Zeneszámok beprogramozása.
  - Rádióállomások beprogramozása.
- ⑮ **🔇**
- Hangerő némítása vagy visszaállítása.
- ⑯ **■**
- Lejátszás leállítása vagy program törlése.
- ⑰ **SLEEP/TIMER**
- Elalvási időzítő beállítása
  - Ébresztési időzítő beállítása.

# 3 Üzembe helyezés



## Vigyázat

- A készülék vezérlőinek jelen kézikönyvben leírtaktól eltérő működtetése, illetve működésének módosítása veszélyes sugárzást vagy más szempontból rendellenes működést eredményezhet.

A fejezetben bemutatott műveleteket a megadott sorrendben végezze el.

Ha a Philips vállalat ügyfélszolgálatához fordul, szükség lesz a termék típus- és sorozatszámára egyaránt. A típuszám és a sorozatszám a készülék alsó részén található. Írja ide a számokat:

Típuszám \_\_\_\_\_

Gyári szám \_\_\_\_\_

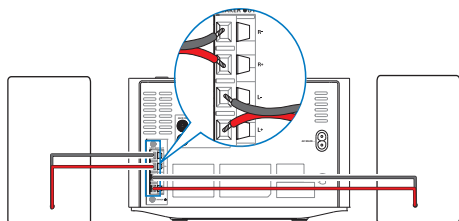
## Hangszórók csatlakoztatása



### Megjegyzés

- Az optimális hangzás érdekében csak a készülékhez mellékelt hangszugárzókat használja!
- Csak a készülékhez mellékelt hangszugárzókkal azonos vagy magasabb impedanciájú hangszugárzókat csatlakoztasson. Tekintse át az útmutató Műszaki adatok című fejezetét.

Illessze be a hangszóró kábeleit az egység hátulján található, hangszóró bemeneti aljzatába.



## Az FM-antenna csatlakoztatása.



### Tanács

- Az optimális vétel érdekében húzza ki teljesen az antennát és állítsa a megfelelő helyzetbe.

Csatlakoztassa a mellékelt FM-antennát a főegység **FM ANTENNA** aljzatába.

## Tápcsatlakozás bekötése

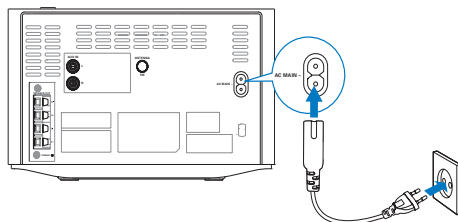


### Vigyázat

- Fennáll a termék károsodásának veszélye! Győződjön meg arról, hogy a tápfeszültség megegyezik-e a készülék hátoldalán vagy alján feltüntetett feszültséggel.
- Áramütésveszély! A váltakozó áramú hálózati kábel kihúzásakor minden esetben a csatlakozódugónál fogva húzza ki azt az aljzattól. A kábelt tilos húzni.
- A hálózati kábel csatlakoztatása előtt győződjön meg róla, hogy minden egyéb csatlakoztatást elvégzett.

Csatlakoztassa a hálózati kábelt a

- a főegység **AC MAIN~** csatlakozójához.
- a fali aljzathoz.



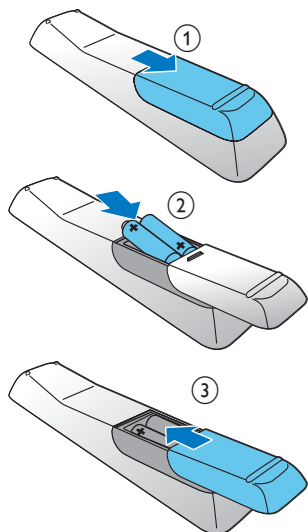
## A távvezérlő előkészítése

### ! Vigyázat

- Robbanásveszély! Az akkumulátorokat tartsa távol hő- vagy tűzforrásoktól, illetve napfénytől. Az akkumulátorokat tilos tűzbe dobni.
- Az akkumulátor csökkent élettartamának veszélye! Ne keverjen egymással különböző típusú vagy márkájú akkumulátorokat.
- Fennáll a termék károsodásának veszélye! Ha hosszabb ideig nem használja a távvezérlőt, vegye ki a készülékből az akkumulátorokat.

### A távvezérlő elemeinek cseréje:

- 1 Nyissa ki az elemtartó rekesz fedelét.
- 2 Helyezzen be 2 AAA típusú elemet; ügyeljen a megfelelő polaritásra (+/-).
- 3 Zárja be az elemtartó rekeszt.



## Óra beállítása

- 1 Az óra beállítási mód aktiválásához készenléti módban tartsa lenyomva a távvezérlő **CLOCK/DISPLAY** gombját.

↳ Megjelennek és villogni kezdenek az órát jelző számjegyek.

- 2 Nyomja meg a **▶▶▶▶ (◀◀◀◀)** ombot az óra beállításához.
- 3 Nyomja meg a **CLOCK/DISPLAY** gombot.
 

↳ Megjelennek és villogni kezdenek a percet jelző számjegyek.
- 4 Nyomja meg a **▶▶▶▶ (◀◀◀◀)** gombot a perc beállításához.
- 5 A jóváhagyáshoz nyomja meg a **CLOCK/DISPLAY** gombot.

### ☰ Megjegyzés

- Ha a felhasználó 15 percen belül nem nyom meg egy gombot sem, a rendszer automatikusan kilép az óra beállítási módból.

## Bekapcsolás

A bekapcsoláshoz nyomja meg a  $\phi$  gombot.

↳ Az egység visszaáll az utoljára kiválasztott forrásra.

## Készenléti üzemmódba kapcsolás

A készülék készenléti üzemmódba kapcsolásához nyomja meg a  $\phi$  gombot.

↳ Az óra (ha be lett állítva) megjelenik a kijelzőpanelen.

### ECO készenléti üzemmódba váltás:

Tartsa lenyomva a  $\phi$  gombot 3 másodpercig.

↳ 3 másodpercig megjelenik az ECO STANDBY felirat, majd eltűnik.

### ☰ Megjegyzés

- Ha készenléti üzemmódban 15 percig nem végez műveletet, a készülék automatikusan Eco készenléti üzemmódba vált.

### A készenléti üzemmód és az Eco készenléti üzemmód közötti váltás:

Tartsa lenyomva a  $\phi$  gombot 3 másodpercig.

## 4 Lejátszás

### Lejátszás lemezről

- 1 A CD-forrás kiválasztásához nyomja meg ismételten a **SOURCE** gombot.
- 2 A lemeztartó kinyitásához nyomja meg a **▲** gombot.
- 3 Helyezzen be egy lemezt nyomtatott oldallal felfelé.
- 4 A lemeztartó bezárásához nyomja meg a **▲** gombot.
- 5 A lejátszás automatikusan megkezdődik. Ha nem, nyomja meg a következőt: **▶||**.

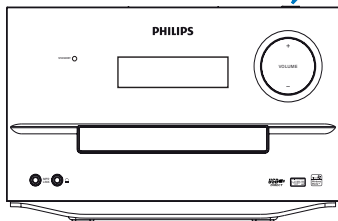
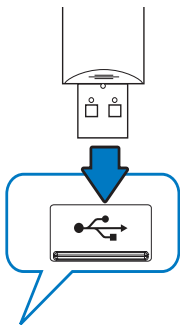
### Lejátszás USB-eszköztől



#### Megjegyzés

- Ellenőrizze, hogy az USB-eszköz rendelkezik-e lejátszható audiotartalommal.

- 1 Csatlakoztassa az USB-készülékét a csatlakozóhoz.



- 2 A **SOURCE** gomb ismételt megnyomásával választhatja ki az USB-forrást.
  - ↳ A lejátszás automatikusan megkezdődik. Ha nem, nyomja meg a következőt: **▶||**.
  - Mappa kiválasztásához nyomja meg a **▲/▼** gombot.
  - Audiofájl kiválasztásához nyomja meg a **◀▶** gombot.

### Lejátszási opciók

#### Lejátszás szüneteltetése/folytatása

Lejátszás közben a **▶||** gomb megnyomásával szüneteltetheti vagy folytathatja a lejátszást.

#### Ismétlődő/véletlen sorrendű lejátszás

- 1 Lejátszás közben **REPEAT/SHUFFLE** gombok ismételt használatával kiválaszthatja az ismétlési lehetőséget vagy a véletlenszerű lejátszási módot.
  - **[REP]**: az adott műsorszám ismételt lejátszása.
  - **[REP ALL]**: minden műsorszám ismételt lejátszása.
  - **[REP ALB]**: az album összes műsorszámának ismételt lejátszása.
  - **[SHUF]**: az összes műsorszám véletlenszerű lejátszása.
- 2 A normál lejátszáshoz való visszatéréshez nyomja meg többször a **REPEAT/SHUFFLE** gombot, ameddig több opció már nem jelenik meg.

#### Ugrás egy adott műsorszámra

CD-nél:

Másik műsorszám kiválasztásához nyomja meg a **◀▶** gombot.

- A kívánt zeneszámot a számbillentyűzettel közvetlenül is kiválaszthatja.

## MP3-lemez és USB esetén:

- 1 Album vagy mappa kiválasztásához nyomja meg ▲/▼gombot.
- 2 Műsorszám vagy fájl kiválasztásához nyomja meg a ◀▶ gombot.

## Műsorszámok beprogramozása

Legfeljebb 20 műsorszám beprogramozására van lehetőség.

- 1 A programozási üzemmód aktiválásához nyomja meg az **PROG** gombot.  
↳ a **[PROG]** (program) üzenet megjelenik.
- 2 MP3/WMA műsorszámoknál nyomja meg a ▲/▼ gombot egy album kiválasztásához.
- 3 Műsorszám kiválasztásához nyomja meg a ◀▶, majd a **PROG** gombot a választás megerősítéséhez.
- 4 Ismételje meg a 2-3 lépéseket.
- 5 A ▶|| gombbal lejátszhatja a beprogramozott műsorszámokat.  
↳ Lejátszás közben a **[PROG]** (program) megjelenik.
  - A program törléséhez leállított állapotban nyomja meg a ■ gombot.

## Hangbeállítás

Lejátszás közben a következő módokon szabályozhatja a hangerőt.

Gomb	Funkció
<b>VOL +/-</b>	A hangerő növelése vagy csökkentése.
<b>MUTE</b>	A hangerő elnémítása vagy visszaállítása.
<b>DBB</b>	A dinamikus mélyhangkiemelés be- és kikapcsolása. Ha a DBB (dinamikus mélyhangkiemelés) be van kapcsolva, a <b>[DBB]</b> megjelenik.
<b>DSC</b>	A kívánt hangzás kiválasztása. <b>[ROCK]</b> (rock) <b>[JAZZ]</b> (jazz) <b>[CLASSIC]</b> (klasszikus) <b>[POP]</b> (pop)

# 5 Rádióhallgatás

## Rádióállomások behangolása

### Megjegyzés

- Helyezze az antennát a TV-től, videomagnótól vagy más sugárzó forrástól a lehető legmesszebbre.
- Ellenőrizze, hogy csatlakoztatta-e, és teljesen kihúzta-e a készülékhez kapott FM-antennát.

- 1 A **SOURCE** gomb ismételt megnyomásával választhatja ki az FM-rádiót.
- 2 Tartsa lenyomva a **◀▶** (**◀◀▶▶**) gombot 2 másodpercnél hosszabb ideig.
  - ↳ **[SEARCH]** (keresés) megjelenik.
  - ↳ Az FM-tuner automatikusan behangol egy megfelelő erősséggel fogható állomást.
- 3 Ismétlje meg a 3. lépést további állomások beállításához.

### Gyengén fogható állomás behangolása:

Nyomja meg ismételten a **◀▶** (**◀◀▶▶**) gombot, amíg a vétel optimálissá nem válik.

## Rádióállomások önműködő beprogramozása

### Megjegyzés

- Legfeljebb 20 előre beállított rádióállomás (FM) beprogramozására van lehetőség.

Hangolóegység üzemmódban nyomja a **PROG** gombot 3 másodpercig az automatikus programozás aktiválásához.

- ↳ Megjelenik az **[AUTO SCAN]** (automatikus pásztázás).
- ↳ A készülék a vétel erőssége szerint programozza be a fogható állomásokat.
- ↳ Az elsőként beprogramozott rádióállomás automatikusan megszólal.

## Rádióállomások kézi beprogramozása

- 1 Hangolóegység üzemmódban hangoljon egy rádióállomásra.
- 2 A **PROG** gomb lenyomásával lépjen programozási üzemmódba.
- 3 A **▲▼** gombokkal válasszon egy számot 1 és 20 között a rádióállomás számára, majd nyomja meg a **PROG** gombot a megerősítéshez.
- 4 Megjelenik az állomás előre beállított programszáma és a frekvenciája.
- 5 További állomások tárolásához ismétlje meg az 2–3. lépést.
- 6 A legközelebbi állomás kereséséhez tartsa lenyomva a **◀▶** gombot 3 másodpercig.

### Megjegyzés

- Egy beprogramozott állomás törléséhez tároljon másik állomást a helyére.

## Tárolt rádióállomás kiválasztása

Hangolóegység üzemmódban nyomja meg a **▲▼** gombot egy előre beállított szám kiválasztásához.

- Az előre beállított programszámot a számgombokkal közvetlenül is kiválaszthatja.

## RDS-információk megjelenítése

Az RDS (rádióadatrendszer; Radio Data System) szolgáltatással FM-állomások jeleníthetnek meg kiegészítő információkat. RDS-állomás behangolásakor megjelenik az RDS-ikon és az állomás neve.

- 1 RDS-állomás behangolása
- 2 Nyomja meg többször az **RDS** gombot a következő információkon való végiglépkedéshez (ha rendelkezésre állnak).
  - ↳ Állomásnév
  - ↳ Program típusa, például **[NEWS]** (hírek), **[SPORT]** (sport), **[POP M]** (popzene)...
  - ↳ RDS RT
  - ↳ Frekvencia

## 6 Egyéb jellemzők

### Ébresztési időzítő beállítása

A készülék használható ébresztőóráként is. CD, FM vagy USB forrást is beállíthat ébresztőként.



#### Megjegyzés

- Ellenőrizze, hogy megfelelően állította-e be az órát.

- 1 Készenléti módban tartsa lenyomva a **SLEEP/TIMER** gombot, amíg a **[SET TIMER]** (időzítő beállítása) üzenet le nem gördül a képernyőn.  
↳ A **[SELECT SOURCE]** (forrásválasztás) lehetőség végiggördül a képernyőn.
- 2 A **SOURCE** gomb ismételt megnyomásával választhat a következő források közül: CD, FM vagy USB.
- 3 A jóváhagyáshoz nyomja meg a **SLEEP/TIMER** gombot.  
↳ Megjelennek és villogni kezdenek az órát jelző számjegyek.
- 4 A **◀▶** (**◀▶▶▶**) gombok segítségével állítsa be az órát, majd a jóváhagyáshoz nyomja meg a **SLEEP/TIMER** gombot.  
↳ Megjelennek és villogni kezdenek a percet jelző számjegyek.
- 5 A **◀▶** (**◀▶▶▶**) gombok segítségével állítsa be a percet, majd a **SLEEP/TIMER** gombbal hagyja jóvá a beállítást.  
↳ **VOL** (hangerő) megjelenik és villogni kezd.
- 6 A **◀▶** (**◀▶▶▶**) gombokkal állítsa be a maximális hangerőt, majd a **SLEEP/TIMER** gombbal hagyja jóvá a beállítást.  
↳ Megjelenik a **SLEEP/TIMER** ikon.



#### Megjegyzés

- Ha a felhasználó 15 másodpercen belül nem nyom meg egy gombot sem, a rendszer automatikusan kilép az időzítő módból.

### Az ébresztési időzítő be- és kikapcsolása.

Nyomja meg ismételten a **TIMER ON/OFF** gombot az ébresztési időzítő be- és kikapcsolásához.

- ↳ Ha az időzítő be van kapcsolva a kijelző a következő mutatja:
- ↳ Ha az időzítő nincs bekapcsolva, az eltűnik a kijelzőről.



#### Tanács

- Ha kiválasztotta a forrást a CD/USB lehetőségek közül, de nem helyezett be lemezt vagy nem csatlakoztatott USB készüléket, a rendszer automatikusan rádióra kapcsol.

### Elalvási időzítő beállítása

Az egység bekapcsolt állapotában nyomja meg többször a **SLEEP/TIMER** gombot a kívánt időtartam (percekben való) kiválasztásához.

- ↳ Ha az elalváskapcsoló aktiválva van, megjelenik a **zZ** üzenet.

### Az elalvási időzítő kikapcsolása

- 1 Nyomja meg ismételten a **SLEEP/TIMER** gombot, amíg az **[OFF]** (ki) felirat meg nem jelenik.  
↳ Ha az elalvási időzítő nincs bekapcsolva, a **zZ** jelzés eltűnik a kijelzőről.

### Lejátszás külső audioeszközről

Az egység lehetőséget nyújt lejátszásra külső audioeszközről, pl. MP3-lejátszóról.

- 1 Csatlakoztassa az audioeszközt.
  - Piros/fehér hangkimeneti aljzatokkal rendelkező audiokészülékek esetében:  
Csatlakoztasson egy vörös/fehér audiokábelt (nem tartozék) az audiolejátszó hangkimenetének **AUX-IN** aljzataiba.
  - Audioeszköz fejhallgató-csatlakozóval:  
Csatlakoztassa a tartozék MP3-csatlakozókábelt az **MP3-LINK** aljzatba, valamint az audioeszköz fejhallgatóaljzatába.

- 2 A **MP3-LINK/AUX-IN** forrás kiválasztásához nyomja meg a **SOURCE** gombot.
- 3 Játsszon le a készülékről.

---

## Fejhallgató használata

Csatlakoztasson egy fejhallgatót az egységen található  aljzatba.

---

## A kijelző fényerejének beállítása

A **DIM** opció ismételt megnyomásával válassza ki a kijelző fényerőszintjét:

- Nagy fényerő
- Közepes fényerő
- Alacsony fényerő



# 7 Termékadatok



## Megjegyzés

- A termékinformáció előzetes bejelentés nélkül módosítható.

## Termékjellemzők

### Erősítő

Névleges kimenő teljesítmény	2 x 50 W RMS
Válaszfrequencia	80 Hz - 16 kHz
Jel-zaj arány	≥60 dB
AUX-bemenet	0,5 V RMS 20 kohm

### Lemez

Lézertípus	Félvezető
Lemezátmérő	12 cm / 8 cm
Támogatott lemezek	CD-DA, CD-R, CD-RW, MP3-CD, WMA-CD
Audió DAC	16 bit/44,1 kHz
Teljes harmonikus torzítás	<1% (1 kHz)
Válaszfrequencia	60 Hz - 16 kHz (44,1 kHz)
H/Z arány	> 55 dBA

### Tuner (FM)

Hangolási tartomány	87,5 - 108 MHz
Lépésköz	50 KHz
Érzékenység	
- Mono, 26 dB H/Z arány	< 22 dBf
- Sztereo, 46 dB H/Z arány	> 43 dBf
Keresési szelektivitás	> 28 dBf
Teljes harmonikus torzítás	< 3%
Jel-zaj arány	>50 dB

## Hangsugárzók

Hangszóró-impedancia	4 ohm
Hangszórómeghajtó	4" mélynyomó + 1" magassugárzó
Érzékenység	>80 dB/m/W

## Általános információk

Tápfeszültség	220 - 240 V, 50/60 Hz
Teljesítményfelvétel	40 W
Eco készenléti üzemmód teljesítményfelvétele	< 0,5 W
Hangkimenet	1 V <sub>pp</sub> ± 0,1 V <sub>pp</sub> 3,5 kohm
Fejhallgató-kimenet	2 x 2,5 mW, 32 ohm
USB Direct	1.1 FS verzió
Méreték	
- Főegység (Sz x Ma x Mé)	239 x 141,5 x 230 mm
- Hangsugárzódoboz (sz x ma x mé)	210,1 x 262 x 142 mm
Tömeg	
- Csomagolással	7,4 kg
- Főegység	1,85 kg
- Hangsugárzódoboz	1,9 x 2 kg

## Tájékoztató USB-lejátszhatóságról

### Kompatibilis USB-eszközök:

- USB flash memória (USB 1.1)
- USB flash lejátszók (USB 1.1)
- Memóriakártyák (a készülékkel való használathoz egy további kártyaolvasó szükséges)

### Támogatott formátumok:

- FAT12, FAT16 és FAT32 USB vagy memóriefájl-formátum (szektorméret: 512 byte)

- MP3 átviteli sebesség (adatsebesség): 32 - 320 kb/s és változó átviteli sebesség
- WMA 9 és korábbi változat
- Könyvtárak egymásba ágyazottsági szintje: legfeljebb 8
- Albumok / mappák száma: legfeljebb 99
- Zeneszámok / felvételek száma: legfeljebb 999
- ID3 tag címke 2.0-ás és újabb változat
- Unicode UTF8-kódolású fájlnev (maximális hosszúság: 16 byte)

#### **Nem támogatott formátumok:**

- Üres albumok: az üres albumok olyan albumok, amelyek nem tartalmaznak MP3-/WMA-fájlokat. Ezek nem jelennek meg a készülék kijelzőjén.
- A készülék figyelmen kívül hagyja a nem támogatott formátumú fájlokat. Figyelmen kívül hagyja és nem játssza le például a .doc kiterjesztésű Word dokumentumokat, illetve a .dlf kiterjesztésű MP3-fájlokat.
- AAC-, WAV- és PCM-hangfájlok
- DRM-védelemmel ellátott WMA-fájlok (.wav, .m4a, .m4p, .mp4, .aac)
- Veszteség nélkül tömörített formátumú WMA-fájlok

---

## **Támogatott MP3- lemezformátumok**

- ISO9660, Joliet
- Címhosszúság legfeljebb: 999 karakter (a fájlnev hosszúságától függően)
- Maximális albumszám: 99
- Támogatott mintavételi frekvenciák: 32 kHz / 44,1 kHz / 48 kHz
- Támogatott bitsebességek: 32~320 (kbps), változtatható bitsebességek

## 8 Hibakeresés



### Figyelem

- A készülék borítását megbontani tilos.

Ne próbálja önállóan javítani a készüléket, mert ezzel a garancia érvényét veszíti.

Ha a készülék használata során problémákba ütközik, nézze át az alábbi pontokat, mielőtt szakemberhez fordulna. Ha a probléma továbbra is fennáll, látogasson el a Philips weboldalára ([www.philips.com/welcome](http://www.philips.com/welcome)) Amikor felveszi a kapcsolatot a Philips képviselőjével, tartózkodjon a készülék közelében, és készítse elő a készülék típus- és sorozatszámát.

### Nincs áram

- Győződjön meg arról, hogy az egység tápkábele megfelelően van-e csatlakoztatva.
- Ellenőrizze, hogy van-e feszültség a fali aljzatban.
- Energiatakarékosági okokból a rendszer automatikusan kikapcsol, ha 15 perccel az adott műsorszám végét követően semmilyen vezérlőelemet nem használtak.

### Nincs hang, vagy torz a hang

- Állítsa be a hangerőszintet.
- Csatlakoztassa le a fejhallgatót.
- Ellenőrizze, hogy a hangszugárzók megfelelően csatlakoznak-e.
- Ellenőrizze, hogy árnyékolva vannak-e a hangszugárzó lecsupaszított vezetékai.

### Az egység nem reagál

- Húzza ki, majd csatlakoztassa újra a hálózati csatlakozódugót, majd kapcsolja be ismét a rendszert.
- Energiatakarékosági okokból a rendszer automatikusan kikapcsol, ha 15 perccel az adott műsorszám végét követően semmilyen vezérlőelemet nem használtak.

### Nem működik a távvezérlő

- Mielőtt megnyomna bármilyen funkcióbillentyűt, a távvezérlővel válassza ki a helyes forrást, ne a főegységgel.

- Csökkentse a távirányító és az egység közötti távolságot.
- Helyezze be az elemet; ügyeljen a helyes polaritásra (+/- jelzések).
- Cserélje ki az elemet.
- Irányítsa a távvezérlőt közvetlenül az egység érzékelőjére (a készülék előlapján található).

### A <item> nem észlel lemezt

- Helyezzen be egy lemezt.
- Ellenőrizze, hogy nem lett-e lefelé behelyezve a lemez.
- Várjon, míg a lencséről elpárolog a kicsapódott nedvesség.
- Cserélje ki vagy tisztítsa meg a lemezt.
- Használjon véglegesített CD-lemezt vagy megfelelő formátumú lemezt.

### Az USB-eszközön található egyes fájlok nem játszhatók le

- Az USB-eszközön található mappák vagy fájlok száma meghaladja az előírt értéket. Ez nem utal meghibásodásra.
- A fájlok formátuma nem támogatott.

### Az USB-eszköz nem támogatott

- Az USB-eszköz nem kompatibilis a készülékkel. Próbálkozzon másik eszközzel.

### Rossz minőségű rádióvetél

- Növelje a távolságot az egység és a TV vagy a videomagnó között.
- Húzza ki teljesen az FM-antennát.
- Csatlakoztasson kültéri FM-antennát.

### Az időzítő nem működik

- Állítsa be helyesen az órát.
- Kapcsolja be az időzítőt.

### Kitörlődött az óra vagy az időzítő beállítása

- Megszakadt a tápellátás vagy ki lett húzva a hálózati kábel.
- Állítsa alaphelyzetbe az órát vagy az időzítőt.

## 9 Megjegyzés

A készülék - a Philips szórakoztató elektronika üzletága kifejezett engedélye nélkül történő - bármilyen megváltoztatása vagy módosítása semmissé teheti a vásárló termékhasználati jogát.



Ez a termék megfelel az Európai Közösség rádióinterferenciára vonatkozó követelményeinek.



Ez a termék kiváló minőségű anyagok és alkatrészek felhasználásával készült, amelyek újrahasznosíthatók és újra felhasználhatók.



A termékhez kapcsolódó áthúzott kerekese kuka szimbólum azt jelenti, hogy a termékre vonatkozik a 2002/96/EK európai irányelv.

Tájékoztató az elektromos és elektronikus termékek szelektív hulladékként történő gyűjtésének helyi feltételeiről.

Cselekedjen a helyi törvényeknek megfelelően, és a kiselejtezett készülékeket gyűjtse elkülönítve a lakossági hulladéktól. A feleslegessé vált készülék helyes kiselejtésével segít megelőzni a környezet és az emberi egészség károsodását.



A termék akkumulátorai megfelelnek a 2006/66/EK európai irányelv követelményeinek, ezért ne kezelje ezeket háztartási hulladékként. Kérjük, tájékozódjon a hulladékok szelektív gyűjtésének helyi rendszeréről, mivel megfelelő hulladékkezelés hozzájárul a környezettel és az emberi egészséggel kapcsolatos negatív következmények megelőzéséhez.

### Környezetvédelemmel kapcsolatos tudnivalók

A termék csomagolása nem tartalmaz felesleges csomagolóanyagot. Igyekeztünk úgy kialakítani a csomagolást, hogy könnyen szétválasztható legyen a következő három anyagra: karton (doboz), polisztirol (védőelem) és polietilén (zacskó, védő habfólia).

A rendszerben található anyagokat erre specializálódott vállalat képes újrafeldolgozni és újrahasznosítani. Kérjük, tartsa szem előtt a csomagolóanyagok, kimerült akkumulátorok és régi készülékek leselejtezésére vonatkozó helyi előírásokat.



Be responsible  
Respect copyrights

Másolásvédett anyagokról (beleértve a számítógépes programokat, fájlokat, közvetítéseket és hangfelvételeket) készített illetéktelen másolatok szerzői jogok megsértését képezhetik, és bűncselekménynek minősülhetnek. Ez a berendezés nem használható ilyen célokra.

A készüléken a következő címke található:



Megjegyzés

- A típustábla a készülék alján található.

