

Aina apuna

Rekisteröi tuote, voit käyttää tukipalvelua osoitteessa
www.philips.com/support



BTB2370



Käyttöopas

PHILIPS

Sisällysluettelo

1 Tärkeää	2
Turvallisuus	2
2 Mikrojärjestelmä	3
Johdanto	3
Toimituksen sisältö	3
Päälaitteen yleiskuvaus	4
Kaukosäätimen yleiskuvaus	5
3 Aloitus	7
Kaiuttimien liittäminen	7
FM-antennin liittäminen	7
Virran kytkeminen	7
Kaukosäätimen valmisteleminen	8
Toimintojen esittely	8
Ajan asettaminen	8
Käynnistäminen	8
4 Toistaminen	10
Toisto levyltä	10
USB-toisto	10
Toiston hallinta	10
Kappaleeseen siirtyminen	10
Raitojen ohjelmointi	11
Toistaminen Bluetooth-laitteista	11
5 Radion kuunteleminen	13
DAB+-radion kuunteleminen	13
FM-radion kuunteleminen	14
6 Muut toiminnot	16
Hälytyksen asettaminen	16
Uniajastimen määrittäminen	16
Ulkoisen laitteen kuunteleminen	16
Lataa laitteet	17
7 Tuotetiedot	18
Teknisiä tietoja	18
USB-toistettavuustiedot	19
Tuetut MP3-levyformaatit	19
RDS-ohjelmatyypit	19
8 Vianmääritys	21
9 Huomaus	23
Vaatimustenmukaisuus	23
Ympäristöstä huolehtiminen	23
Tuotteen huolto	24

1 Tärkeää

Turvallisuus

- Varmista, että tuotteen ympärillä on tarpeeksi tilaa tuuletukselle.
- Käytä ainoastaan valmistajan määrittelemiä lisälaitteita tai lisätarvikkeita.
- Paristojen käytön VAROITUS: paristojen vuotamisesta johtuvia vahinkoja voi estää toimimalla seuraavilla tavoilla:
 - Asenna paristo oikein, pariston navat (+ ja –) tuotteen merkintöjen mukaisesti.
 - Poista paristo, jos tuote on pitkään käyttämättä.
 - Paristoja ei saa altistaa korkeille lämpötiloille, kuten auringonvalolle tai tulelle.
- Suojaa laite tippuvalta vedeltä tai roiskeilta.
- Älä aseta laitteen päälle mitään sitä mahdollisesti vahingoittavia esineitä, kuten nestettä sisältäviä esineitä tai kynttilöitä.
- Kun järjestelmän virta katkaistaan laitteen katkaisimesta tai irrottamalla pistoke, laite on helppo ottaa uudelleen käyttöön.



Vakava varoitus

- Älä koskaan avaa laitteen runkoa.
- Älä koskaan voitele mitään laitteen osaa.
- Älä koskaan aseta tuotetta muiden laitteiden päälle.
- Älä säilytä laitetta suorassa auringonvalossa tai liekkien tai lämmönlähteiden läheisyydessä.
- Älä katso laitteen sisällä olevaan lasersäteeseen.
- Varmista, että virtajohto tai pistoke on sijoitettu niin, että voit helposti irrottaa laitteen virtalähteestä.

2 Mikrojärjestelmä

Olet tehnyt erinomaisen valinnan ostaessasi Philipsin laitteen. Käytä hyväksesi Philipsin tuki ja rekisteröi tuote osoitteessa www.philips.com/welcome.

Johdanto

Tällä laitteella voit:

- toistaa ääntä levyiltä, Bluetooth- ja USB-laitteista sekä muista ulkoisista laitteista
- kuunnella DAB-lähetyksiä (Digital Audio Broadcasting) ja FM-radioasemia.

Voit valita jonkin seuraavista äänitehosteista:

- **Balance** (tasapainoinen), **Clear** (selkeä), **Powerful** (tehokas), **Warm** (lämmin) ja **Bright** (kirkas)

Laite tukee seuraavia mediamuotoja:

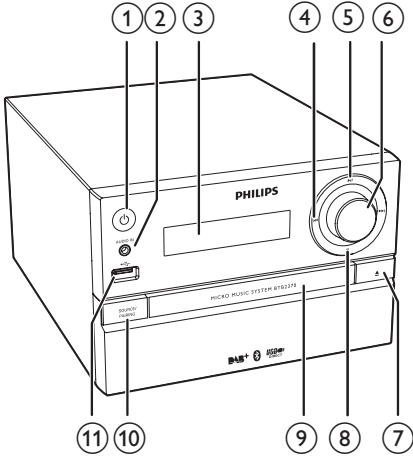






Toimituksen sisältö

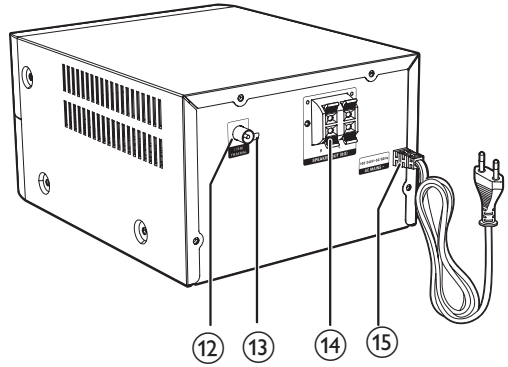
Tarkista pakkauksen sisältö:



- Päälaite
- 2 kaiutinta ja kaapelit
- 1 FM-lanka-antenni
- Kaukosäädin (ja yksi AAA-paristo)
- Lyhyt käyttöopas
- Turvallisuus- ja lakitietovihko

Päälaitteen yleiskuvaus



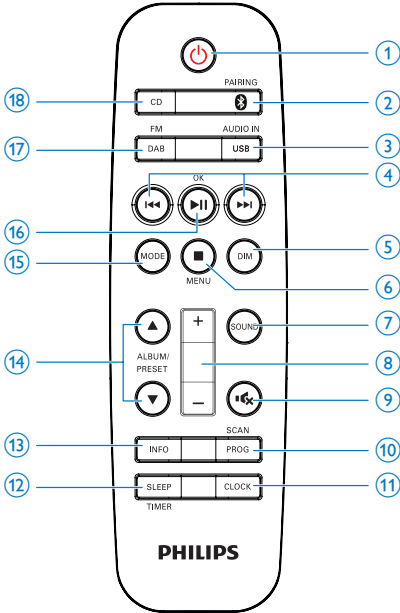
- ① 
 - Laitteen käynnistäminen ja sammuttaminen.
 - Siirtyminen valmiustilaan tai Eco-valmiustilaan.
- ② **AUDIO IN**
 - Ulkoisen äänentoistolaitteen äänituliitintä (3,5 mm).
- ③ **Näyttö**
- ④ 
 - Siirtyminen edelliseen tai seuraavaan kappaleeseen.
 - Raidalta/levyltä/USB:itä haku.
 - Radioaseman virittäminen.
 - Ajan muuttaminen.
- ⑤ 
 - Toiston aloittaminen, keskeyttäminen ja jatkaminen.
- ⑥ **Äänenvoimakkuuden säätönappi**
 - Äänenvoimakkuuden säätäminen.
- ⑦ 
 - Levykelkan avaaminen/sulkeminen.



- ⑧ 
 - Toiston lopettaminen tai ohjelmatietojen tyhjentäminen.
- ⑨ **Levykelkka**
- ⑩ **SOURCE/PAIRING**
 - Valitse lähde painamalla painiketta: DISC, BLUETOOTH, USB, TUNER, AUDIO IN tai BT.
 - Kun laite on Bluetooth-tilassa ja liitettyä kahteen laitteeseen, poista ensimmäisen liitetyn laitteen pariliitos ja siirry pariliitostilaan painamalla painiketta 3 sekunnin ajan.
 - Kun laite on Bluetooth-tilassa ja liitettyä yhteen laitteeseen, siirry pariliitostilaan painamalla painiketta 3 sekunnin ajan.
- ⑪ 
 - USB-liitintä
- ⑫ **FM AERIAL**
 - FM-antenniliitintä.
- ⑬ **Mikro-USB-liitintä**
 - Vain DAB-päivitykselle.
- ⑭ **SPEAKER OUT**
 - Kaiutinliitännät.

- 15 AC MAINS ~
• Virtaliitäntä.

Kaukosäätimen yleiskuvaus



- 1 **Power**
- Laitteen käynnistäminen ja sammuttaminen.
 - Siirtyminen valmiustilaan tai Eco-valmiustilaan.
- 2 **PAIRING**
- Valitse painikkeella BT (Bluetooth) -lähde.
 - Kun laite on Bluetooth-tilassa ja liitettyä kahteen laitteeseen, poista ensimmäisen liitetyn laitteen pariliitos ja siirry pariliitostilaan painamalla painiketta 3 sekunnin ajan.
 - Kun laite on Bluetooth-tilassa ja liitettyä yhteen laitteeseen, siirry pariliitostilaan painamalla painiketta 3 sekunnin ajan.

- 3 **USB/AUDIO IN**
- Valitse lähteeksi USB tai AUDIO IN painamalla painiketta toistuvasti.
- 4 **Navigation**
- Siirtyminen edelliseen tai seuraavaan kappaleeseen.
 - Raidalta/levyiltä/USB:ltä haku.
 - Radioaseman virittäminen.
 - Ajan muuttaminen.
- 5 **DIM**
- Näytön kirkkouden säätäminen.
- 6 **MUTE**
- Toiston lopettaminen tai ohjelmatietojen tyhjentäminen.
 - DAB+- tai FM-valikon avaaminen.
- 7 **SOUND**
- Esiasetetun äänitehosteen valitseminen.
- 8 **+/-**
- Äänivoimakkuuden säätäminen.
- 9 **VOLUME**
- Äänen mykistäminen tai äänen palauttaminen.
- 10 **PROG/SCAN**
- Raitojen ohjelmointi.
 - Radioasemien ohjelmointi.
 - Hae FM- tai DAB+-radioasemia.
- 11 **CLOCK**
- Kellonajan asettaminen.
 - Kellonajan näyttäminen.
- 12 **SLEEP/TIMER**
- Uniajastimen määrittäminen
 - Hälytysajan asettaminen.
- 13 **INFO**
- Näyttää nykyisen tilan tai levyä tiedot.
 - Valitut FM-radioasemat: RDS-tietojen näyttäminen (mikäli saatavilla).
- 14 **ALBUM/PRESET ▲ / ▼**
- Pikavalinta-aseman valitseminen.
 - Siirtyminen edelliseen tai seuraavaan albumiin.

⑮ **MODE**

- Uusinta- tai satunnaistoistotilan valitseminen.

⑯ **▶||/OK**

- Levyn toiston aloittaminen, keskeyttäminen ja jatkaminen.
- Valinnan vahvistaminen.
- Vaihtaminen FM-stereo- ja -monolähetyksen välillä.

⑰ **DAB/FM**

- Valitse lähteeksi DAB tai FM painamalla painiketta toistuvasti.

⑱ **CD**

- Valitse levy lähde.

3 Aloitus



Varoitus

- Muiden kuin tässä mainittujen säätimien käyttäminen tai toimintojen suorittaminen muulla kuin tässä mainituilla tavoilla voivat aiheuttaa altistumisen vaaralliselle laservalolle tai vaaran laitteen käytössä.

Noudata aina tämän luvun ohjeita järjestyksessä. Jos otat yhteyttä Philipsiin, sinulta kysytään laitteen mallia ja sarjanumeroita. Malli- ja sarjanumero ovat laitteen takapaneelissa. Kirjoita numerot tähän:

Mallinumero _____

Sarjanumero _____

Kaiuttimien liittäminen



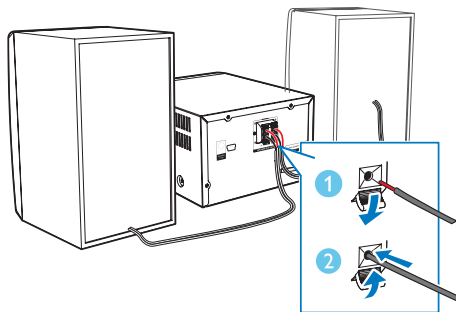
Huomautus

- Aseta jokaisen kaiutinkaapelin kuorittu osa liitäntään kokonaan.
- Saat parhaan äänen käyttämällä laitteen mukana toimitettuja kaiuttimia.

- 1 Oikeanpuoleinen kaiutin: Etsi päälaitteen takaa liitännät, joissa on merkintä R.
- 2 Aseta punainen johto punaiseen (+) liitäntään ja musta johto mustaan (-) liitäntään.
- 3 Vasemmanpuoleinen kaiutin: Etsi päälaitteen liitännät, joissa on merkintä L.
- 4 Kytke vasemman kaiuttimen johdot vaiheen 2 mukaisesti.

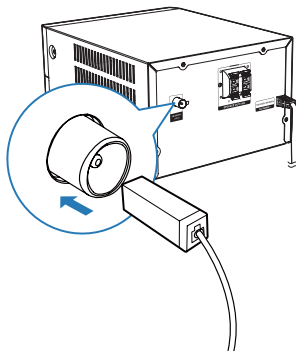
Kaiutinjohtojen liittäminen:

- 1 Paina liitännän luukkua.
- 2 Liitä kaiutinjohto kunnolla liitäntään.
- 3 Vapauta liitännän luukku.



FM-antennin liittäminen

- Ennen radion kuuntelemista liitä laitteeseen mukana toimitettu FM-antenni.

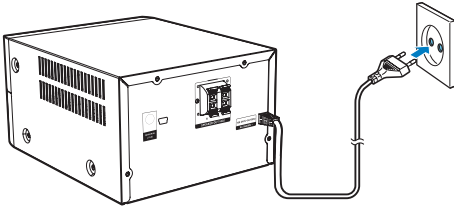


Virran kytkeminen



Varoitus

- Tuotteen vahingoittumisen vaara! Varmista, että virtalähteen jännite vastaa laitteen takapaneeliin tai pohjaan merkittyä jännitettä.
- Varmista ennen verkkolaitteen virtajohdon liittämistä, että kaikki muut liitännät on tehty.



Liitä virtajohto pistorasiaan.

Kaukosäätimen valmisteleminen



Varoitus

- Tuotteen vahingoittumisen vaara! Kun kaukosäädintä ei käytetä pitkään aikaan, poista paristo.

Kaukosäätimen paristojen asettaminen paikalleen:

- 1 Avaa paristolokero.
- 2 Aseta mukana toimitettu AAA-paristo kuvan mukaisesti siten, että pariston navat ovat oikein päin (+/-).
- 3 Sulje paristolokero.



Toimintojen esittely

Voit aloittaa toimintojen esittelyn painamalla valmiustilassa **■**-painiketta.

- ↳ Toiminnot näkyvät yksi kerrallaan näytössä.
- Voit sulkea esittelytilan painamalla **■**-painiketta uudelleen.

Ajan asettaminen

- 1 Paina virta kytkettynä kaukosäätimen **CLOCK**-painiketta 3 sekunnin ajan.
↳ Aika näytetään [24H]- tai [12H]-muodossa.
- 2 Valitse [24H]- tai [12H]-muoto painamalla painiketta **◀◀ / ▶▶**.
- 3 Vahvista valinta painamalla **CLOCK**-painiketta.
↳ Tunnin numerot tulevat näkyviin ja alkavat vilkkua.
- 4 Toistamalla vaiheet 2–3 voit asettaa tunnit, minuutit ja ajan synkronoinnin aikasignaaleja lähettävien RDS- tai DAB-radioasemien kanssa.



Huomaus

- Laite sulkee kellon asetustilan automaattisesti, jos mitään painiketta ei paineta 90 sekuntiin.



Vihje

- Kellon voi näyttää virta kytkettynä painamalla **CLOCK**-painiketta.

Käynnistäminen

- Paina **⊖**-painiketta.
↳ Laite siirtyy viimeiseen valittuun lähteeseen.

Siirtyminen valmiustilaan

- Siirrä laite valmiustilaan painamalla **⊖**-painiketta uudelleen.
↳ Kello tulee paneeliin (jos se on määritetty).

ECO-valmiustilaan siirtyminen:

- Paina **⊖**-painiketta yli 3 sekuntia.
↳ Näyttöpaneeli himmenee.



Huomautus

- Laite siirtyy Eco Power -valmiustilaan oltuaan 15 minuuttia valmiustilassa.

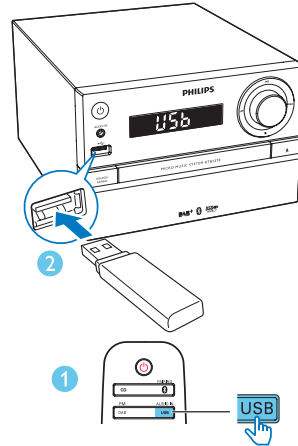
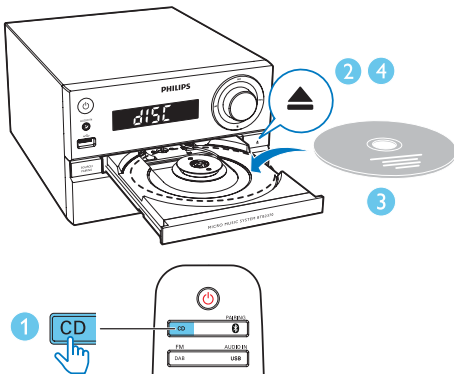
Valmiustilan ja ECO-valmiustilan vaihtaminen:

- Paina ϕ -painiketta yli 3 sekuntia.

4 Toistaminen

Toisto levyltä

- 1 Valitse **DISC**-lähde painamalla **CD**-painiketta.
- 2 Avaa levykelkka vetämällä etupaneelin ▲-liuskaa.
- 3 Aseta levy kelkkaan tekstipuoli ylöspäin.
- 4 Sulje levykelkka painamalla uudelleen ▲-painiketta.
↳ Toisto alkaa automaattisesti. Jos toisto ei käynnisty, paina ►►-painiketta.



Toiston hallinta

- Levyn toiston aloittaminen, keskeyttäminen ja jatkaminen.
- Toiston lopettaminen.
- ▲ / ▼ Valitse albumi tai kansio.
- ◀◀ / ▶▶ Siirry edelliseen tai seuraavaan raitaan painamalla painiketta. Pidä painettuna: kelaat taaksepäin/eteenpäin nykyisen raidan sisällä.
- ↺ Yhden raidan tai kaikkien raitojen toistuva toisto.
- ↻ Raitojen toistaminen satunnaisessa järjestyksessä. (Ei koske ohjelmoituja raitoja.)

USB-toisto

Huomautus

- Varmista, että USB-laitteessa on toistettavaa äänisisältöä (katso 'Tuotetiedot' sivulla 18).

- 1 Valitse **USB**-lähde painamalla toistuvasti **USB/AUDIO IN**-painiketta.
- 2 Liitä USB-muistilaite ↵-liitäntään.
↳ Toisto alkaa automaattisesti. Jos toisto ei käynnisty, paina ►►-painiketta.

Kappaleeseen siirtyminen

CD:
Valitse jokin muu kappale ◀◀ / ▶▶-painikkeilla.

MP3-levy ja USB:

- 1 Valitse albumi tai kansio painamalla painikkeita **ALBUM/PRESET** ▲ / ▼.
- 2 Valitse raita tai tiedosto ◀◀ / ▶▶-painikkeilla.

Raitojen ohjelmointi

Voit ohjelmoida enintään 20 raitaa.

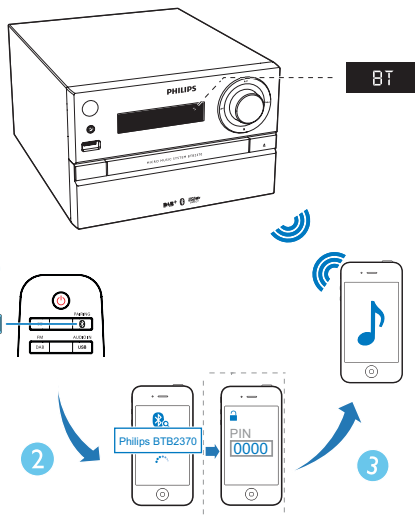
- 1 Pysäytä toisto ja käynnistä ohjelmointitila painamalla tämän jälkeen **PROG/SCAN**-painiketta.
- 2 MP3-raidat: valitse albumi painamalla painikkeita **ALBUM/PRESET ▲ / ▼**.
- 3 Valitse raita **◀◀ / ▶▶**-painikkeilla ja vahvista valinta **PROG/SCAN**-painikkeilla.
- 4 Voit ohjelmoida lisää raitoja toistamalla vaiheita 2 ja 3.
- 5 Toista ohjelmoidut raidat painamalla **▶▶▶**-painiketta.
 - ↳ Näytössä näkyy toiston aikana **[PROG]** (ohjelmointi).
 - Poista ohjelma pysäyttämällä toisto ja painamalla **■ / MENU**-painiketta.

Toistaminen Bluetooth-laitteista

Huomaus

- Ennen kuin muodostat pariitoksen laitteen ja yksikön välille, lue laitteen käyttöoppaasta Bluetooth-yhteensopivuudesta.
- Yhteensopivuutta kaikkien Bluetooth-laitteiden kanssa ei taata.
- Mikä tahansa este tämän laitteen ja pariilitetyn laitteen välillä voi lyhentää kantamaa.
- Tehokas kantama tämän yksikön ja Bluetooth-yhteensopivan laitteen välillä on noin 10 metriä.
- Järjestelmä muistaa enintään 2 aiemmin liitettyä Bluetooth-laitetta.

Voit suoratoistaa musiikkia langattomasti muodostamalla pariitoksen Bluetooth-yhteensopivan laitteen ja yksikön välille.



- 1 Valitse **Bluetooth**-lähde painikkeella **ⓑ** / **PAIRING**.
 - ↳ **[BLUETOOTH]** (Bluetooth) tulee näyttyön.
 - ↳ Bluetooth-merkkivalo vilkkuu sinisenä.
- 2 A2DP (Advanced Audio Distribution Profile) -yhteensopiva laite: Ota Bluetooth-käyttöön ja etsi Bluetooth-laitteita pariilitosta varten (lisätietoja on laitteen käyttöoppaassa).
- 3 Valitse Bluetooth-yhteensopivassa laitteessa **Philips BTB2370** ja anna tarvittaessa pariitoksen salasana 0000.
 - ↳ Odota yhteyden ja pariitoksen muodostamisen jälkeen, kunnes Bluetooth-yhteyden merkkivalo palaa sinisenä ja yksiköstä kuuluu merkkiäänä.
 - ↳ Näkyviin tulee **CONNECTED** (liitetty).
- 4 Nyt voit toistaa musiikkia laitteella, jonka kanssa pariilitus on muodostettu.
 - ↳ Musiikki suoratoistetaan Bluetooth-laitteesta tähän yksikköön.

- Jos laitetta **Philips BTB2370** ei näy luettelossa tai pariliitoksen muodostaminen ei onnistu, paina **⓪** /**PAIRING**-painiketta kolmen sekunnin ajan, kunnes Bluetooth-merkkivalo vilkkuu pariliitostilaan siirtymisen merkiksi.

Katkaise nykyisen Bluetooth-laitteen yhteys seuraavasti:

- Poista Bluetooth käytöstä laitteesta tai
- siirrä laite kantaman ulkopuolelle.

Pariliitoksen muodostaminen toisen laitteen kanssa

Voit muodostaa pariliitoksen tämän laitteen ja kahden Bluetooth-yhteensopivan laitteen välille samanaikaisesti.

Liittäminen ja toistaminen toisella Bluetooth-laitteella

- 1** Paina painiketta **⓪** /**PAIRING** 3 sekunnin ajan, kunnes Bluetooth-merkkivalo vilkkuu nopeasti pariliitostilaan siirtymisen merkiksi.
- 2** Muodosta pariliitos ja liitä toinen laite tähän yksikköön.
- 3** Voit toistaa musiikkia kummasta tahansa liitetystä laitteesta.
 - Jos haluat toistaa musiikkia toisesta liitetystä laitteesta, lopeta ensin suoratoisto nykyisestä laitteesta.
 - Poista ensimmäisen laitteen pariliitos painamalla **⓪** /**PAIRING**-painiketta 3 sekunnin ajan, kunnes Bluetooth-merkkivalo vilkkuu nopeasti pariliitostilaan siirtymisen merkiksi.

5 Radion kuunteleminen



Vihje

- Asenna antenni mahdollisimman kauas TV:stä tai muista säteilyn lähteistä.
- Varmista, että mukana toimitettu FM-antenni on liitetty.
- Voit parantaa vastaanottoa vetämällä antennin kokonaan ulos ja säätämällä sen asentoa.

DAB+-radion kuunteleminen

DAB+ (Digital Audio Broadcasting) on lähetinverkkoa hyödyntävä radion digitaalinen lähetystekniikka. Se laajentaa kuuntelumahdollisuuksia, parantaa äänenlaatua ja tarjoaa enemmän tietoa.

DAB+-radioasemien viritäminen



Huomautus

- Varmista, että antenni on vedetty kokonaan ulos.

- 1 Valitse **DAB**-lähde painamalla toistuvasti **DAB/FM**-painiketta.
 - ↳ Näkyviin tulee hetkeksi **[SCAN]** (haku). Tämän jälkeen näkyviin tulee **[FULL SCAN]** (täysi haku).
- 2 Aloita täysi haku valitsemalla **OK**.
 - ↳ Laite tallentaa DAB+-radioasemat automaattisesti ja toistaa ensimmäisen käytettävissä olevan aseman ohjelmaa.
 - ↳ Radioasemat tallennetaan laitteen muistiin. Seuraavalla kerralla kun laite käynnistetään, asemahaku ei käynnisty.



Huomautus

- Jos yhtään DAB+-asemaa ei löydy, näkyviin tulee **[NO DAB]** (ei DAB-asemia). Tämän jälkeen näkyy uudelleen **[FULL SCAN]** (täysi haku).

Radioaseman viritäminen asemaluettelosta:

- DAB+-tilassa voit selata DAB+-radioasemia valitsemalla **◀◀ / ▶▶**.

DAB+-radioasemien tallentaminen automaattisesti



Huomautus

- Uusia DAB+-asemia ja -palveluja lisätään säännöllisesti. Tee täysi haku, jos haluat lisätä uusia DAB+-radioasemia ja -palveluita.

- 1 Kun laite on DAB+-tilassa, paina **PROG/SCAN**-painiketta vähintään 3 sekuntia.
 - ↳ Laite hakee kaikki käytettävissä olevat DAB+-radioasemat automaattisesti ja toistaa ensimmäisen käytettävissä olevan aseman ohjelmaa.
- 2 Valitse automaattisesti tallennettu asema painamalla **◀◀ / ▶▶**-painikkeita. Vahvista valinta painamalla **OK**-painiketta.

DAB+-radioasemien tallentaminen manuaalisesti



Huomautus

- Voit tallentaa enintään 20 DAB+-pikavalinta-asemaa.

- 1 Viritä laite DAB+-radioasemalle.
- 2 Ota tallennustila käyttöön painamalla **PROG/SCAN**-painiketta.
- 3 Valitse pikavalinnan numero **ALBUM/PRESET ▲ / ▼**-painikkeella.
- 4 Vahvista painamalla **PROG/SCAN**-painiketta.
 - ↳ Pikavalinta-aseman nimi tulee näkyviin.

- 5 Tallenna lisää DAB+-asemia toistamalla edellä olevat vaiheet.
- 6 Valitse automaattisesti tallennettu asema painamalla **ALBUM/PRESET ▲ / ▼** -painikkeita. Vahvista valinta painamalla **OK**-painiketta.

Huomautus

- Voit poistaa tallennetun DAB+-radioaseman korvaamalla sen uudella asemalla.

DAB+-tietojen näyttäminen

- Kun kuuntelet DAB+-radiota, voit selata seuraavia tietoja (jos ne ovat käytettävissä) painamalla **INFO**-painiketta toistuvasti:
 - Aseman nimi
 - RDS-tekstiviesti
 - DLS-otsikointi (Dynamic Label Segment)
 - Ohjelman tyyppi
 - Artistin nimi
 - Taajuus
 - Signaalivirheiden määrä
 - Bittinopeus
 - Äänitila (DAB, DAB +)
 - Aika
 - Päiväys

DAB+-valikon käyttäminen

- 1 Siirry DAB+-valikoihin painamalla DAB+-tilassa **■ / MENU**-painikkeita.
- 2 Selaa valikkokohtia painamalla **◀◀ / ▶▶** -painikkeita:
 - **[FULL SCAN]** (täysi haku): kaikkien saatavilla olevien DAB+-asemien hakeminen ja tallentaminen.
 - **[MANUAL]** (manuaalinen): DAB+-aseman manuaalinen virittäminen.
 - **[PRUNE]** (rajaus): poista luettelosta radioasemat, jotka eivät ole saatavilla.
 - **[SYSTEM]** (järjestelmä): säädä järjestelmäasetuksia.

- 3 Valitse asetus painamalla **OK**-painiketta.
- 4 Jos alivalinta on käytettävissä, toista vaiheet 2 ja 3.

[SYSTEM] (järjestelmä)

- **[RESET]** (asetusten palauttaminen): palauta kaikki oletusasetukset.
- **[UPGRADE]** (päivitys): päivitä ohjelmisto, jos päivitys on saatavilla.
- **[SWVER]** (ohjelmistoversio): näytä laitteen ohjelmistoversio.

Huomautus

- Jos mitään painiketta ei paineta 30 sekuntiin, valikko sulkeutuu.

FM-radion kuunteleminen

Radioaseman virittäminen

- 1 Valitse viritinlähde painamalla toistuvasti **DAB/FM**-painiketta.
 - 2 Paina **◀◀ / ▶▶** -painiketta 3 sekuntia.
↳ Radio virittää automaattisesti aseman, joka kuuluu hyvin.
 - 3 Viritä lisää asemia toistamalla 2. vaihe.
- Heikosti kuuluvan aseman virittäminen:**
- Paina **◀◀ / ▶▶** -painiketta toistuvasti, kunnes kuuluvuus on paras mahdollinen.

FM-radioasemien tallentaminen automaattisesti

Huomautus

- Voit ohjelmoida enintään 20 pikavalintaradioasemaa (FM).

- 1 Siirry FM-viritinvalikkoon painamalla viritintilassa **■** /MENU-painiketta.
↳ **[SCAN]** tulee näkyviin.
- 2 Paina **OK**-painiketta ja selaa sitten valikon asetukset läpi painikkeilla **◀◀** / **▶▶**.
 - **[STRONG]** (vahvat asemat): hae vain asemat, joilla on vahva signaali.
 - **[ALL]** (kaikki asemat): hae kaikki FM-radioasemat.
- 3 Valitse vaihtoehto painamalla **OK** ja poistu valikosta painamalla **■** /MENU-painiketta.
- 4 Paina FM-viritintilassa **PROG/SCAN**-painiketta.
↳ Asemat haetaan vaiheessa 2 valitun vaihtoehdon perusteella.
↳ Laite toistaa ensimmäisen löytyvän FM-radioaseman ohjelmaa.

FM-radioasemien tallentaminen manuaalisesti

- 1 Viritä FM-radioasema.
- 2 Ota tallennustila käyttöön painamalla **PROG/SCAN**-painiketta.
↳ **[PROG]** (Ohjelmointi) vilkkuu.
- 3 Valitse radiotaajuus painamalla toistuvasti **ALBUM/PRESET ▲** / **▼** -painikkeitä.
- 4 Vahvista painamalla uudelleen **PROG/SCAN**-painiketta.
↳ Pikavalinta-aseman taajuus tulee näkyviin.
- 5 Voit tallentaa lisää FM-radioasemia toistamalla edellä kuvatut vaiheet.

Huomautus

- Voit poistaa tallennetun aseman korvaamalla sen uudella asemalla.

Esiasetetun aseman valitseminen

- Kun FM-tila on käytössä, valitse pikavalinnan numero **ALBUM/PRESET ▲** / **▼** -painikkeella ja vahvista valinta painamalla **OK**-painiketta.

RDS-tietojen näyttäminen

RDS (Radio Data System) on palvelu, jonka avulla FM-asemat voivat näyttää lisätietoja.

- 1 RDS-aseman viritäminen.
- 2 Voit selata seuraavia tietoja (jos ne ovat saatavana) painamalla toistuvasti **INFO**-painiketta:
 - Radio-tekstitoiminto
 - Ohjelman tyyppi
 - Taajuus

Stereo-/monolähteyksen valitseminen

Huomautus

- Stereolähtely on viritintilan oletusasetus.
 - Voit parantaa heikkosignaalistien asemien vastaanottoa asettamalla laitteen monotilaan.
- FM-viritintilassa voit siirtyä mono- ja stereolähteyksen välillä painamalla **OK**-painiketta toistuvasti.

6 Muut toiminnot

Hälytyksen asettaminen

Laitetta voidaan käyttää herätyskellona. Voit valita hälytysäänien lähteeksi **DISC, USB, DAB** tai **FM**.

Huomautus

- Varmista, että olet asettanut kellonajan oikein.

- 1 Paina **SLEEP/TIMER**-painiketta 3 sekunnin valmiustilassa.
↳ Tunnin numerot tulevat näkyviin ja alkavat vilkkua.
- 2 Valitse herätysäänien lähde (**DISC, USB, DAB** tai **FM**) painamalla toistuvasti **◀◀ / ▶▶**-painiketta.
- 3 Vahvasta valinta valitsemalla **SLEEP/TIMER**.
↳ Tunnit alkavat vilkkua.
- 4 Aseta tunnit, minuutit ja herätyksen äänenvoimakkuus toistamalla vaiheet 2–3.

Huomautus

- Laite sulkee ajastimen asetustilan automaattisesti, jos mitään painiketta ei paineta 90 sekuntiin.

Hälytyksen ottaminen käyttöön tai poistaminen käytöstä:

- Voit näyttää hälytyksen tiedot ja ottaa hälytyksen käyttöön tai poistaa sen käytöstä painamalla toistuvasti **SLEEP/TIMER**-painiketta.
↳ Jos ajastin on käytössä, **⌚** näkyy näytössä.
↳ Jos ajastin ei ole käytössä, näkyviin tulee **[TIMER OFF]** (ajastin pois käytöstä) ja **⌚** poistuu näytöstä.

Vihje

- Jos lähteeksi valitaan **DISC/USB** (Levy/USB), mutta levyä ei laiteta levykelkkaan tai **USB**-laitetta ei liitetä, järjestelmä siirtyy automaattisesti käyttämään viritinlähdettä.

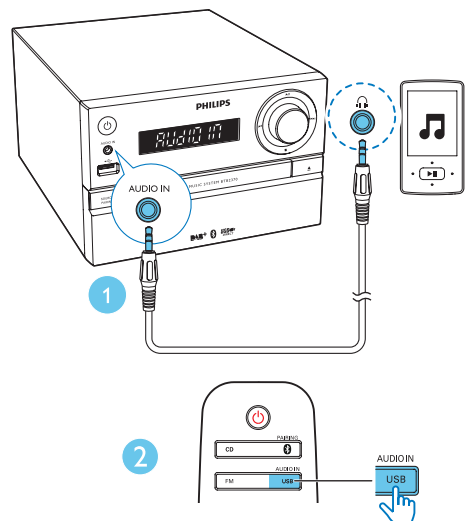
Uniajastimen määrittäminen

- Määritä uniajastin painamalla **SLEEP/TIMER**-painiketta toistuvasti määritetyn ajanjakson (minuutteina) valitsemiseksi.
↳ Jos uniajastin on käytössä, näytössä näkyy **zZ**. Muutoin **zZ** katoaa.

Ulkoisen laitteen kuunteleminen

Voit toistaa musiikkia ulkoisesta laitteesta yksikköön liitetyllä äänikaapelilla.

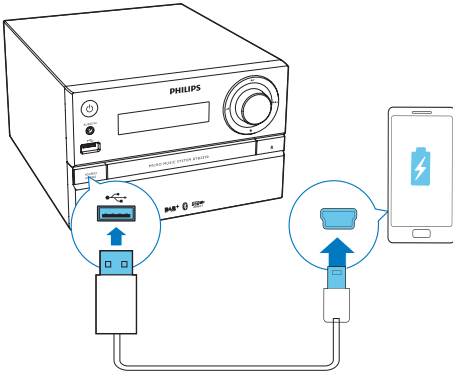
- 1 Valitse **AUDIO IN** äänilähde painamalla toistuvasti **USB/AUDIO IN**-painiketta.
- 2 Liitä äänikaapeli (lisävaruste):
 - laitteen **AUDIO IN**-liitäntä (3,5 mm)
 - ja ulkoisen laitteen kuulokeliitäntä.
- 3 Aloita musiikin toisto liitetyistä ulkoisista laitteista (lisätietoja on laitteen käyttöoppaassa).



Lataa laitteet

Tällä mikromusiikkijärjestelmällä voit ladata ulkoisia laitteita, kuten matkapuhelimia, MP3-soittimia tai muita kannettavia laitteita.

- 1 Liitä tämä laite ja ulkoinen laite yhteen USB-kaapelilla. Kytke kaapeli laitteiden USB-liitäntöihin.



- 2 Kytke laitteen virta.
↳ Kun laite on tunnistettu, lataaminen alkaa.



Huomautus

- Gibson Innovations ei takaa tämän tuotteen yhteensopivuutta kaikkien laitteiden kanssa.

7 Tuotetiedot



Huomautus

- Tuotetietoja voidaan muuttaa ilman ennakkoilmoitusta.

Teknisiä tietoja

Vahvistin

Kokonaisteho	Enintään 70 W
Taajuusvaste	50–20 kHz, +/-3 dB
Harmoninen kokonaishäiriö	< 1 %
Signaali–kohina-suhde (A-painotettu)	>75 dBA
AUDIO IN	600 mV ± / -100 mV RMS, 22 kohmia

Levy

Lasertyyppi	Puolijohde
Levyn halkaisija	12 cm / 8 cm
Tuetut levyt	CD-DA, CD-R, CD-RW, MP3-CD
Audio DAC	24 bittiä / 44,1 kHz
Harmoninen kokonaishäiriö	< 3% (1 kHz)
Taajuusvaste	20 Hz–20 kHz (44,1 kHz)
S-k.-suhde	≥ 80 dBA

Bluetooth

Bluetooth-versio	V2.1 + EDR
Bluetooth-taajuuskaista	2,4 ~ 2.48 GHz, ISM-kaista
Kantoalue	10 m (vapaa tila)

USB

USB Direct versio	2.0, nopea
USB-lataus	5 V, 500 mA

Viritin (FM)

Viritysalue	87,5-108 MHz
Virityskaavio	50 kHz
Herkkyys	
– Mono, 26 dB signaali-kohina-suhde	≤22 dBf
– Stereo, 46 dB signaali-kohina-suhde	≥48 dBf
Haun valittavuus	≤32 dBf
Harmoninen kokonaishäiriö	< 3 %
Signaali–kohina-suhde	≥ 45 dB

DAB

DAB-alue	170 MHz – 240 MHz
Herkkyys	≥ - 90 dBm

Kaiuttimet

Kaiuttimen impedanssi	8 ohmia
Kaiutinelementti	100 mm:n bassokaiutin, 20 mm:n diskanttikaiutin
Herkkyys	83 +/- 3 dB/m/W

Yleistä

Virta	100–240 V, 50/60 Hz
Virrankulutus käytössä	≤25 W
Virrankulutus Eco	≤0,5 W
Power -valmiustilassa	

Mitat	
- Päälaite	
(L x K x S)	180 x 121 x 227 mm
- Kaiutinkotelo	
(L x K x S)	140 x 260 x 182 mm
Paino	
- Päälaite	1,62 kg
- Kaiutinkotelo	2 x 1,72 kg

USB-toistettavuustiedot

Yhteensopivat USB-laitteet:

- USB-muistitikku (USB 2.0 tai USB 1.1)
- USB flash -soittimet (USB 2.0 tai USB 1.1)
- muistikortit (tarvitaan tämän laitteen kanssa yhteensopiva kortinlukija)

Tuetut USB-muodot:

- USB- tai muistitiedostomuoto FAT12, FAT16, FAT32 (sektorin koko: 512 tavua)
- MP3-bittinopeus (tiedonsiirtonopeus): 32–320 kbps ja vaihtuva bittinopeus
- Enintään 8 sisäkkäistä hakemistoa
- Albumien tai kansiodien määrä: enintään 99
- Raitojen tai kappaleiden määrä: enintään 999
- ID3-tunniste 2.0 tai uudempi
- Tiedostonimi Unicode UTF-8 -muodossa (enimmäispituus: 32 tavua)
- FLAC-tiedostot

USB-muodot, joita ei tueta:

- – Tyhjät albumit: tyhjällä albumilla tarkoitetaan albumia, jossa ei ole MP3/WMA-tiedostoja ja joka ei näy näytössä.
- Jos tiedostomuotoa ei tueta, se ohitetaan. Esimerkiksi Word-tiedostot (.doc) tai MP3-tiedostot, joiden tiedostotunniste on .dlf, ohitetaan eikä niitä toisteta.
- WMA-, AAC-, WAV-, PCM-äänitiedostot

- DRM-suojatut WMA-tiedostot (.wav, .m4a, .m4p, .mp4, .aac)
- WMA Lossless -tiedostot
- FLAC USB:n kautta

Tuetut MP3-levyformaatit

- ISO9660, Joliet
- Nimikkeiden enimmäismäärä: 128 (määräytyy tiedostonimen pituuden mukaan)
- Albumien enimmäismäärä: 99
- Tuetut näytteenottotaajuudet: 32 kHz, 44,1 kHz, 48 kHz
- Tuetut bittinopeudet: 32~256 (kbps), vaihtuvat bittinopeudet

RDS-ohjelmatyypit

EITYYPPIÄ	Ei RDS-ohjelmatyyppejä
NEWS	Uutispalvelut
AIHEET	Politiikka ja ajankohtaiset aiheet
INFO	Eri aihepiirien asiaohjelmat
URHEILU	Urheilu
OPETUS	Opetus ja koulutus
DRAAMA	Radiokuunnelmat ja kirjallisuus
KULTTUURI	Kulttuuri, uskonto ja yhteiskunta
TIEDE	Tiede
SEKALAISET	Viihdeohjelmat
POP	Popmusiikki
ROCK	Rockmusiikki
MAINSTREAM	Kevyt musiikki
KEVYT	Kevyt klassinen musiikki
KLASSINEN	Klassinen musiikki
MUU MUS	Musiikin erikoisohjelmat
SÄÄ	Sää
TALOUS	Talous
LAPSET	Lastenohjelmat
YHTEISKUNTA	Yhteiskunnalliset aiheet

USKONTO	Uskonto
KESKUSTELU	Keskusteluohjelmat
MATKAILU	Matkailu
VAPAA-AIKA	Vapaa-aika
JAZZ	Jazzmusiikki
COUNTRY	Countrymusiikki
KANSANMUS.	Kansanmusiikki
IKIVIHREÄT	Ikivihreät
FOLKMUS.	Folkmusiikki
DOKUMENTTI	Dokumenttiohjelmat
TESTI	Hälytyksen testaus
HÄLYTYS	Herätys

8 Vianmääritys



Vakava varoitus

- Älä koskaan avaa laitteen runkoa.

Älä yritä korjata järjestelmää itse, jotta takuu ei mitätöidy.

Jos laitteen käytössä ilmenee ongelmia, tarkista seuraavat seikat, ennen kuin soitat huoltoon.

Jos ongelma ei ratkea, siirry Philipsin sivustoon www.philips.com/support. Kun otat yhteyttä Philipsiin, varmista, että laite on lähellä ja malli- ja sarjanumero ovat saatavilla.

Laitteessa ei ole virtaa

- Varmista, että laitteen virtajohto on liitetty oikein.
- Varmista, että verkkolaitteeseen tulee virtaa.
- Virran säästämiseksi järjestelmä katkaisee virran automaattisesti 15 minuuttia sen jälkeen, kun raidan toisto on lopetettu eikä mitään toimintoa ole käytetty.

Ei ääntä tai ääni on heikkolaatuinen

- Äänenvoimakkuuden säätö.
- Tarkista, että kaiuttimet on kytketty oikein.
- Tarkista, onko kaiuttimen paljaat johdot kiristetty.

Laite ei vastaa

- Irrota verkkovirtapistoke ja aseta se takaisin. Käynnistä sen jälkeen laite uudelleen.

Kaukosäädin ei toimi

- Ennen kuin painat mitään toimintopainiketta, valitse ensin oikea lähde kaukosäätimestä (ei siis päällaitteesta).
- Käytä kaukosäädintä lähempänä laitetta.
- Aseta paristo kuvan osoittamalla tavalla siten, että sen navat ovat oikein päin (+/-).
- Vaihda paristo.
- Osoita kaukosäätimellä suoraan laitteen etuosassa olevaa tunnintinta.

Levyä ei havaittu

- Aseta levy laitteeseen.
- Varmista, että levy on asetettu laitteeseen tekstipuoli ylöspäin.
- Odota, että linssiin tiivistynyt kosteus häviää.
- Vaihda tai puhdista levy.
- Käytä viimeisteltyä CD:tä tai oikeaa levyformaattia.

Jotkin USB-laitteen tiedostot eivät näy

- USB-laitteella on liikaa kansioita tai tiedostoja. Tämä on normaalia eikä kyseessä ole laitteen toimintahäiriö.
- Kyseisiä tiedostomuotoja ei tueta.

USB-laitetta ei tueta.

- USB-laite ei ole laitteen kanssa yhteensopiva. Kokeile toista.

Huono radion kuuluvuus

- Siirrä laite ja TV tai muut säteilyn lähteet kauemmaksi toisistaan.
- Liitä mukana toimitettu antenni ja vedä se ääriasentoon.

Yksiköllä ei voi toistaa musiikkia, vaikka Bluetooth-yhteyden muodostaminen on onnistunut.

- Laitetta ei voi käyttää musiikin toistamiseen langattomasti tässä yksikössä.

Äänenlaatu on heikko, kun Bluetooth-laitteeseen on muodostettu yhteys.

- Bluetooth-yhteys on heikko. Siirrä laitetta lähemmäs tätä yksikköä tai poista laitteiden välissä olevat esteet.

Bluetooth-yhteyden muodostaminen tähän yksikköön ei onnistu.

- Laite ei tue yksikön edellyttämiä profiileja.
- Laitteen Bluetooth-toiminto ei ole käytössä. Katso toiminnon käyttöönottamista koskevat ohjeet laitteen käyttöoppaasta.
- Yksikkö ei ole pariliitostilassa.
- Yksikköön on jo liitetty toinen Bluetooth-laite. Irrota tuo laite ja yritä sitten uudelleen.

Yhteys pariliitettyn mobiililaitteeseen katkeilee toistuvasti.

- Bluetooth-yhteys on heikko. Siirrä laitetta lähemmäs tätä yksikköä tai poista laitteiden välissä olevat esteet.

- Tietyt matkapuhelimet saattavat muodostaa yhteyden ja katkaista sen toistuvasti, kun soitat tai katkaiset puheluja. Tämä ei ole laitteen vika.
- Tiettyjen laitteiden virransäästöominaisuus katkaisee Bluetooth-yhteyden automaattisesti. Tämä ei ole laitteen vika.

Ajastin ei toimi

- Määritä kello oikein.
- Ota ajastin käyttöön.

Kellon/ajastimen asetukset hävinneet

- Virta on katkennut tai virtajohto on irrotettu. Aseta kello/ajastin uudelleen.

9 Huomautus

Tämän laitteen muuttaminen tai muokkaaminen muulla kuin Gibson Innovationsin erityisesti hyväksymällä tavalla voi mitätöidä käyttäjän valtuudet laitteen käyttämiseen.

Vaatimustenmukaisuus

CE 0890

Vaatimustenmukai-suus-va-kuu-tus

Gibson Innovations vakuuttaa täten, että tämä tuote on direktiivin 1999/5/EY oleellisten vaatimusten ja tuotetta koskevien direktiivin muiden säännösten mukainen. Vaatimustenmukaisuusvakuutus on saatavilla osoitteessa www.philips.com/support.
Tässä laitteessa on tarra:



Ympäristöstä huolehtiminen

Vanhan tuotteen sekä vanhojen akkujen ja paristojen hävittäminen



Tuotteen suunnittelussa ja valmistuksessa on käytetty laadukkaita materiaaleja ja osia, jotka voidaan kierrättää ja käyttää uudelleen.



Tämä merkki tarkoittaa, että tuote kuuluu Euroopan parlamentin ja neuvoston direktiivin 2012/19/EU soveltamisalaan.



Tämä kuvake tarkoittaa, että tuotteessa on akkuja tai paristoja, joita Euroopan parlamentin ja neuvoston direktiivi 2013/56/EU koskee. Niitä ei saa hävittää tavallisen kotitalousjätteen mukana.

Tutustu paikalliseen sähkö- ja elektroniikkalaitteiden keräysjärjestelmään. Noudata paikallisia säädöksiä äläkä hävitä tuotetta, paristoja tai akkuja tavallisen talousjätteen mukana. Vanhojen tuotteiden, paristojen ja akkujen asianmukainen hävittäminen auttaa ehkäisemään ympäristölle ja ihmisille mahdollisesti koituvia haittavaikutuksia.

Paristojen irrottaminen

Katso paristojen irrottamisohjeet kohdasta, jossa neuvotaan paristojen asettamisessa.

Ympäristötietoja

Kaikki tarpeeton pakkausmateriaali on jätetty pois. Pyrimme siihen, että pakkauksen materiaalit on helppo jakaa kolmeen osaan: pahviin (laatikko), polystyreenimuoviin (pehmuste) ja polyeteeni (pussit, suojamuoviarkki). Järjestelmä koostuu materiaaleista, jotka voidaan kierrättää ja käyttää uudelleen, jos järjestelmän hajottamisen hoitaa siihen erikoistunut yritys. Noudata paikallisia pakkausmateriaaleja, vanhoja paristoja ja käytöstä poistettuja laitteita koskevia kierrätysohjeita.



Bluetooth® -merkki ja -logot ovat Bluetooth SIG, Inc:n rekisteröityjä tavaramerkkejä, joihin Gibsonilla on käyttöluva. Muut tavaramerkit ja tuotenimet ovat omistajiensa omaisuutta.

Tuotteen huolto

- Älä aseta levykelkkaan muita esineitä kuin levyjä.
- Älä aseta naarmuuntuneita tai haljonneita levyjä levykelkkaan.
- Poista levyt levykelkasta, jos laite on käyttämättä pitkään.
- Puhdista laitetta vain mikrokuituliinalla.



Huomautus

- Tyypikilpi on laitteen takaosassa.



2015 © Gibson Innovations Limited. All rights reserved.

This product has been manufactured by, and is sold under the responsibility of Gibson Innovations Ltd., and Gibson Innovations Ltd. is the warrantor in relation to this product.

Philips and the Philips Shield Emblem are registered trademarks of Koninklijke Philips N.V. and are used under license from Koninklijke Philips N.V.

BTB2370_12_UM_V1.0

