

Mindig az Ön rendelkezésére áll!

Regisztrálja termékét és vegye igénybe a rendelkezésre álló támogatást:
www.philips.com/support

BTD5210



Felhasználói kézikönyv

PHILIPS

Tartalomjegyzék

1	Fontos!	2
	Biztonság	2
2	Az Ön mikrorendszere	3
	Bevezetés	3
	A doboz tartalma	3
	A főegység áttekintése	4
	A távvezérlő áttekintése	5
3	Csatlakoztatás	7
	A készülék elhelyezése	7
	Hangszórók csatlakoztatása	7
	Az FM-antenna csatlakoztatása.	7
	Video-/audiókábelek csatlakoztatása	8
	Külső audioeszköz csatlakoztatása	8
	Tápcsatlakozás bekötése	9
4	Kezdő lépések	10
	A távvezérlő előkészítése	10
	Óra beállítása	10
	Bemutató üzemmód aktiválása	10
	Bekapcsolás	11
	A megfelelő megtekintési csatorna megkeresése	11
	Megfelelő TV-rendszer kiválasztása	11
	A rendszermenü nyelvének módosítása	12
5	Lejátszás	13
	Lejátszás lemezről	13
	Lejátszás USB-eszkörről vagy felvettelt tartalmazó lemezről	14
	Diavetítés háttérzenével	14
	Lejátszás folytatása a legutóbbi leállítási ponttól	14
	Lejátszásvezérlés	15
	Lejátszási lehetőségek	15
	Váltás az audiocsatornára	15
6	A karaoke használata	16
	Karaoke beállítások módosítása	16
7	Rádióhallgatás	17
	Rádióállomások behangolása	17
	Rádióállomások önműködő beprogramozása	17
	Rádióállomások manuális beprogramozása	17
	Tárolt rádióállomás kiválasztása	17
8	Lejátszás Bluetooth-kompatibilis készülékekről	18
9	Egyéb jellemzők	19
	Ébresztési időzítő beállítása	19
	Elalvási időzítő beállítása	19
	Külső eszköz hallgatása	19
10	Beállítások módosítása	20
	Általános beállítások	20
	Videó beállítása	20
	Hang beállítása	21
	Testreszabás	21
11	Termékadatok	23
	Termékjellemzők	23
	Támogatott lemezformátumok	24
	Tájékoztató USB-lejátszhatóságról	24
12	Hibakeresés	25
13	Megjegyzés	27
	Megfelelőségi nyilatkozat	27

1 Fontos!

Biztonság

- Győződjön meg róla, hogy elegendő hely van a termék körül a megfelelő szellőzéshez.
- Kizárólag a gyártó által javasolt tartozékokat használja.
- Akkumulátor használata VIGYÁZAT – Az akkumulátorszivárgás személyi sérülést, tárgyak/eszközök vagy magának a készüléknek a károsodását okozhatja, ezért:
 - Megfelelően helyezze be az akkumulátort, ügyeljen a készüléken látható + és - jelölésekre.
 - Vegye ki az akkumulátort, ha hosszabb ideig nem használja a készüléket.
 - Az akkumulátor nem tehető ki sugárzó hőnek, mint például napsugárzás, tűz vagy hasonló.
- A készüléket nem érheti nedvesség és kifröccsent folyadék.
- Ne helyezzen a készülékre semmilyen veszélyforrást (pl. folyadékkal töltött tárgyat, égő gyertyát).
- Ahol a közvetlen csatlakoztatás adaptere használatos megszakítóeszközként, a megszakítóeszköznek mindig szabadon hozzáférhetőnek kell lennie.



Figyelem

- A készülék borítását megbontani tilos.
- Tilos a készülék bármely alkatrészének a kenése.
- Tilos a készüléket más elektromos berendezésre ráhelyezni.
- Ne tegye ki a terméket közvetlen napfény, nyílt láng vagy hó hatásának.
- Tilos belenézni a készülékben található lézersugárba.
- Gondoskodjon arról, hogy a hálózati kábel vagy csatlakozó könnyen hozzáférhető legyen, és így a készüléket le tudja választani a hálózati áramról.

2 Az Ön mikrorendszere

Köszönjük, hogy Philips terméket vásárolt, és üdvözljük a Philips világában! A Philips által biztosított támogatás teljes körű igénybevételéhez regisztrálja a terméket a www.Philips.com/welcome címen.

Bevezetés

A készüléken a következő funkciók használhatók:

- Videofelvétel megtekintése DVD-/VCD-/SVCD-lemezeiről vagy USB-tárolóeszközről;
- audiolemezek, Bluetooth-kompatibilis eszközök, USB-tárolóeszközök és egyéb külső eszközök hallgatása.
- karaoke funkció mikrofon csatlakoztatásával.
- képek megtekintése lemezeiről vagy USB-tárolóeszközről;
- FM-rádióállomások hallgatása.

Az alábbi hanghatásokkal gazdagíthatja a hangzást:

- Digitális hangszabályzás (DSC)
 - DSC 1: Kiegyenlített
 - DSC 2:Tiszta
 - DSC 3: Erőteljes
 - DSC 4: Meleg
 - DSC 5: Éles

A készülék a következő médiaformátumokat támogatja:



DIVX

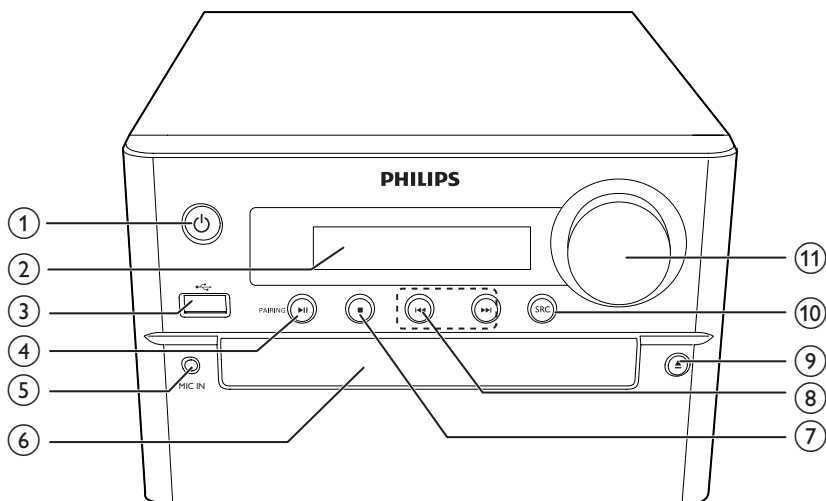
DVD régiókód	Countries (országok)
	Európa

A doboz tartalma

Ellenőrizze és azonosítsa be a csomag tartalmát:

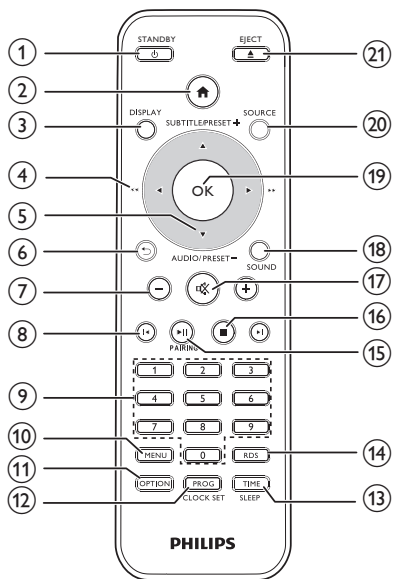
- Főegység
- 2 hangszóró
- 1 db hálózati kábel
- 1 kompozit videokábel (sárga)
- 1 db FM antenna
- Távezérlő (2 db AAA elemmel)
- Rövid használati útmutató
- Biztonsági előírások és megjegyzések

A főegység áttekintése



- ① **⏻**
 - A készülék be- és kikapcsolása.
 - Készenléti üzemmódba vagy Eco készenléti üzemmódba kapcsolás.
- ② **Kijelzőpanel**
 - Aktuális állapot megjelenítése.
- ③ **🔌**
 - USB-tárolóeszköz csatlakozójzata.
- ④ **▶||/PAIRING**
 - Lejátszás indítása, szüneteltetése és folytatása.
 - Bluetooth forrás esetén tartsa nyomva a párosítási módba való belépéshez.
- ⑤ **MIC IN**
 - Mikrofoncsatlakozó
- ⑥ **Lemeztálca**
- ⑦ **■**
 - Lejátszás leállítása.
 - Programozott rádiócsatorna törlése.
 - Bemutató üzemmód be/kikapcsolása.
- ⑧ **◀ / ▶**
 - Ugrás az előző, illetve a következő műsorszámra, felvételre vagy fejezetre.
 - (Nyomva tartás) Gyorskeresés előre/ visszafelé egy műsorszám/lemez/USB tartalmán belül.
 - Hangoljon be egy rádióállomást.
 - (Nyomva tartás) rádióállomások automatikus keresése.
- ⑨ **▲**
 - A lemeztálca kinyitása illetve bezárása.
- ⑩ **SRC**
 - Forrás kiválasztása: DISC, USB, FM, AUX IN, BT.
- ⑪ **VOLUME**
 - Hangerő beállítása.
 - Idő módosítása ébresztés/ elalváskapcsoló beállítása közben.

A távvezérlő áttekintése



1 STANDBY

- A készülék be- és kikapcsolása.
- Készenléti üzemmódba vagy Eco készenléti üzemmódba kapcsolás.

2

- Belépés a rendszermenübe.

3 DISPLAY

- Lejátszási információk megtekintése.

4 ◀ / ▶ (◀◀ / ▶▶)

- Navigálás a menüben
- Keresés egy műsorszám/lemez/USB-forrás tartalmán belül.
- Hangoljon be egy rádióállomást.

5 SUBTITLE/PRESET + (▲) / AUDIO/PRESET - (▼)

- Navigálás a menüben
- Ugrás az előző/következő albumra.
- **SUBTITLE (▲)**: Tárolt rádiócsatorna kiválasztása.
- **AUDIO (▼)**: Feliratnyelv beállítása.
- Idő beállítása.

6 ↶

- Visszatérés az előző kijelzőmenühöz.

7 +/-

- Hangerő beállítása.

8 ◀ / ▶

- Ugrás az előző vagy a következő felvételre, fejezetre, műsorszámra vagy fájlra.

9 Számgombok

- Egy felvétel/fejezet/műsorszám kiválasztása lejátszáshoz.
- Tárolt szám kiválasztása.

10 MENU

- Hozzáférés a DISC/USB/iPod/iPhone/iPad menühöz.

11 OPTION

- DISC/USB lejátszási módban nyomja meg a kívánt lejátszási opciók kiválasztásához.

12 PROG/CLOCK SET

- Rádióállomások beprogramozása.
- Óra beállítása.
- Óra megtekintése.

13 IDŐ/ELALVÁS

- Ébresztési időzítő beállítása.
- Kikapcsolási időzítő beállítása.

14 RDS

- A kiválasztott FM rádióállomásokhoz rádió-adatrendszer (RDS) adatok megjelenítése.

15 ▶▶ / PAIRING

- Lejátszás indítása, szüneteltetése és folytatása.
- Bluetooth forrás esetén tartsa nyomva a párosítási módba való belépéshez.

16 ■

- Lejátszás leállítása.

17

- Hangerő némítása vagy visszaállítása.

18 SOUND

- Változatos hanghatások digitális hangszabályzással (DSC).

19 OK

- Kiválasztás jóváhagyása.

20 SOURCE

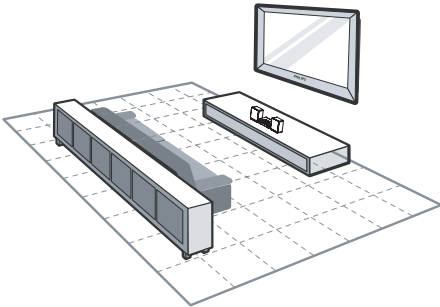
- Forrás kiválasztása: dokkoló, BT (Bluetooth), lemez, USB, FM, AUX.

21 EJECT ▲

- A lemeztálca kinyitásához illetve bezárásához nyomja meg.

3 Csatlakoztatás

A készülék elhelyezése



- 1 Helyezze az egységet a TV közelébe.
- 2 A bal és jobb oldali hangszórót helyezze egyenlő távolságra a TV-készüléktől, a hallgató helyzetéhez képest körülbelül 45 fokos szögbe.

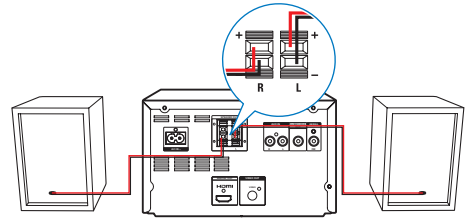
Megjegyzés

- A mágneses interferencia illetve a nem kívánt zajok kiszűrésére soha ne tegye a készüléket és hangszórókat más sugárzó készülék közelébe.
- Helyezze az egységet egy asztalra.
- Soha ne helyezze az egységet zárt szekrénybe.
- Az egységet a fali aljzat közelébe helyezze, ahol a tápkábelt könnyedén csatlakoztathatja.

Hangszórók csatlakoztatása

Megjegyzés

- Az optimális hangzás érdekében csak a készülékhez mellékelt hangszórókat használja.
- Csak a készülékhez mellékelt hangszugárzókkal azonos vagy magasabb impedanciájú hangszugárzókat csatlakoztasson. Tekintse át az útmutató Műszaki adatok című fejezetét.

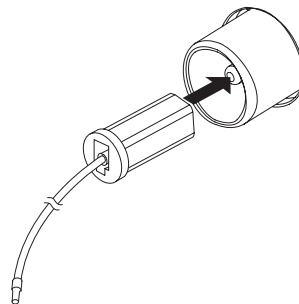


- 1 Tartsa lenyomva az aljzat ajtaját.
- 2 Illesse bele teljesen a vezeték lecsupaszított végét.
 - Illesse a jobb oldali hangszugárzó vezetékét az "R" jelű aljzatba, a bal oldali hangszugárzó vezetékét pedig az "L" jelűbe.
 - Illesse a vörös vezetékét a "+" jelű aljzatba, a feketét pedig a "-" jelűbe.
- 3 Engedje vissza a pöcköt.

Az FM-antenna csatlakoztatása.

Tanács

- Az optimális vétel érdekében húzza ki teljesen az antennát és állítsa a megfelelő helyzetbe.
 - A jobb FM-sztereovételhez csatlakoztasson kültéri FM-antennát az **FM AERIAL** aljzathoz.
 - A készülék nem támogatja MW rádió vételét.
-
- Csatlakoztassa a mellékelt FM-antennát a készülék hátoldalán található **FM AERIAL** csatlakozóba.

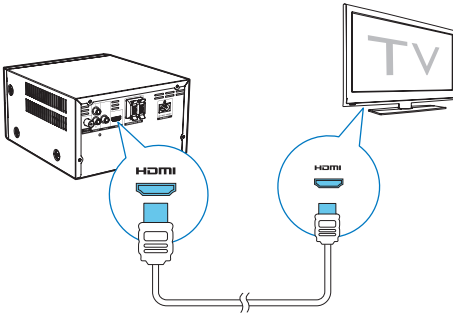


Video-/audiokábelek csatlakoztatása

Válassza ki a legjobb videokapcsolatot, amelyet a tv támogat.

- **1. lehetőség:** Csatlakoztatás a HDMI-aljzathoz (HDMI-, DVI- vagy HDCP-kompatibilis TV esetén).
- **2. lehetőség:** Csatlakoztatás kompozit videoaljzathoz (normál TV esetében).

1. lehetőség: Csatlakoztatás HDMI-aljzathoz

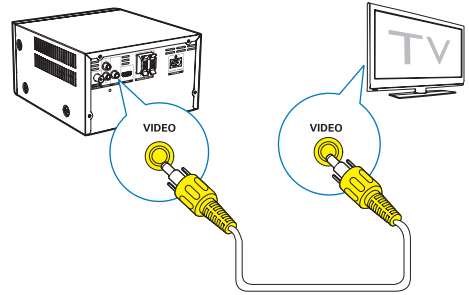


- Csatlakoztasson HDMI-kábelt (nem tartozék):
 - az egység **HDMI (DIGITAL OUT)** csatlakozójához.
 - a TV-készülék HDMI csatlakozójához.

Tanács

- Ha a tv-készüléken csak DVI-csatlakozó található, használjon HDMI-/DVI-adaptert. Csatlakoztasson audiokábelt az optimális hangkimenet érdekében.
- Amennyiben a készüléket 1080p vagy 1080p/24 Hz TV-hez kívánja csatlakoztatni, a Philips 2. kategóriás HDMI-kábel (nagy átviteli sebességű HDMI-kábel) használatát javasolja az optimális video- és hangkimenet érdekében.
- Ez a kapcsolat a legjobb képminőséget nyújtja.

2. lehetőség: Csatlakoztatás kompozit videoaljzathoz



- Csatlakoztasson kompozit videokábelt a következőkhöz:
 - az egység **VIDEO (VIDEO OUT)** csatlakozójához.
 - a TV-készülék VIDEO-bemeneti csatlakozójához.

Tanács

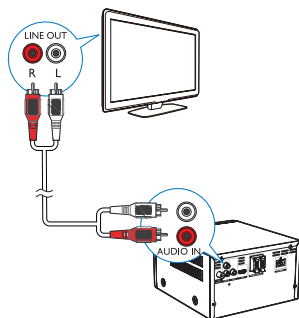
- A tv-n található videobemenet jelzése A/V IN, VIDEO IN, COMPOSITE vagy BASEBAND lehet.

Külső audioeszköz csatlakoztatása

Erre az egységre külső audioeszközzel is irányíthat hanganyagot.

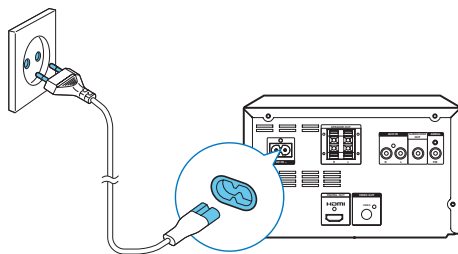
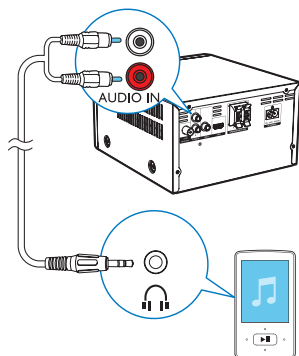
Ha a külső audioeszköz analóg audiokimeneti csatlakozóaljzattal rendelkezik (mint pl. a TV):

- Csatlakoztasson audiokábeleket (piros/fehér – nem tartozék):
 - az egység hátulján található **AUDIO-IN(L és R)** csatlakozóaljzatokhoz.
 - a külső audioeszköz hangkimenetének aljzataiba.



Ha a külső audioeszköz 3,5 mm-es audiokimeneti csatlakozóaljzattal rendelkezik:

- Csatlakoztasson piros/fehér 3,5 mm-es audiokábelt (nem tartozék) ehhez:
 - az egység hátulján található **AUDIO-IN**(L és R) csatlakozóaljzatokhoz.
 - külső audiolejátszó fejhallgató-csatlakozójához.



- Csatlakoztassa a hálózati kábelt
 - a készüléken található **AC IN** ~ aljzatba, és
 - a fali csatlakozóaljzatba.

Tápcsatlakozás bekötése



Vigyázat

- Fennáll a termék károsodásának veszélye! Győződjön meg arról, hogy a tápfeszültség megegyezik-e a készülék hátoldalán vagy alján feltüntetett feszültséggel.
- Áramütésveszély! A váltakozó áramú hálózati kábel kihúzásakor minden esetben a csatlakozódugónál fogva húzza ki azt az aljzataból. A kábelt tilos húzni.
- A hálózati kábel csatlakoztatása előtt győződjön meg arról, hogy minden más csatlakoztatást elvégzett.

4 Kezdő lépések

! Vigyázat

- A készülék vezérlőinek jelen kézikönyvben leírtaktól eltérő működtetése, illetve működésének módosítása veszélyes lézersugárzást vagy más szempontból kockázatos működést eredményezhet.

A fejezetben bemutatott műveleteket a megadott sorrendben végezze el. Ha a Philips vállalat ügyfélszolgálatához fordul, szükség lesz a termék típus- és sorozatszámára egyaránt. A típuszám és a sorozatszám a készülék hátulsó részén található. Írja ide a számokat:

Típuszám _____

Gyári szám _____

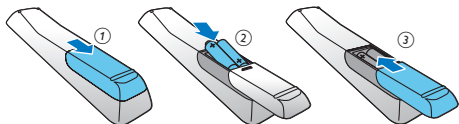
A távvezérlő előkészítése

! Vigyázat

- Robbanásveszély! Az elemeket tartsa távol hő- vagy tűzforrástól, illetve napfénytől. Az elemeket tilos tűzbe dobni.
- Az akkumulátor csökkent élettartamának veszélye! Ne keverjen egymással különböző típusú vagy márkájú akkumulátorokat.
- Fennáll a termék károsodásának veszélye! Ha hosszabb ideig nem használja a távvezérlőt, vegye ki a készülékből az akkumulátorokat.

A távvezérlő elemeinek cseréje:

- 1 Nyissa ki az elemtartó rekesz fedelét.
- 2 Helyezze be a tartozék AAA elemeket a polaritás jelzéseinek megfelelően (+/-).
- 3 Zárja be az elemtartó rekeszt.



Óra beállítása

- 1 Készenléti üzemmódban tartsa két másodpercnél hosszabb ideig lenyomva a távvezérlő **PROG/CLOCK SET** gombját.
↳ Ekkor megjelenik a [24H] vagy [12H] óraformátum.
- 2 A ▲ / ▼ (vagy VOL -/VOL +) gomb megnyomásával válasszon a [24H] és a [12H] óraformátum közül, majd nyomja meg a **PROG/CLOCK SET** gombot.
↳ Megjelennek és villogni kezdenek az órát jelző számjegyek.
- 3 A ▲ / ▼ (vagy VOL -/VOL +) gomb megnyomásával állítsa be az órát, majd nyomja meg a **PROG/CLOCK SET** gombot.
↳ Megjelennek és villogni kezdenek a percet jelző számjegyek.
- 4 A perc beállításához ismétlje meg a 3. lépést.

☰ Megjegyzés

- Ha a felhasználó 90 másodpercen belül nem nyom meg egy gombot sem, a rendszer automatikusan kilép az órabéállítási módból.

✳ Tanács

- Eco állapotban a **PROG/CLOCK SET** gomb megnyomásával nézheti meg az órainformációt.

Bemutató üzemmód aktiválása


Ebben az üzemmódban áttekintheti az összes funkciót.

- A bemutató üzemmód aktiválásához készenléti üzemmódban nyomja le hosszasan a ■ gombot a főegységen.
↳ Elindul a fontosabb funkciók bemutatása.


Bemutató üzemmód kikapcsolása:

- Nyomja meg ismét a főegység ■ gombját.


Bekapcsolás

- Nyomja meg a  gombot.
 - ↳ A készülék az utoljára kiválasztott forrásra vált.

Készenléti üzemmódba kapcsolás

- A készülék készenléti üzemmódba kapcsolásához ismételten nyomja meg a  gombot.
 - ↳ Az óra (ha be lett állítva) megjelenik a panelen.

Eco készenléti üzemmódra váltás:


- Tartsa lenyomva a  gombot 2 másodpercnél hosszabb ideig.
 - ↳ A kijelzőpanel elhalványul.



Megjegyzés

- 15 perc készenléti üzemmód után a készülék Eco készenléti üzemmódba kapcsol.

A készenléti üzemmód és az ECO készenléti üzemmód közötti váltás:

- Tartsa lenyomva a  gombot 2 másodpercnél hosszabb ideig.

A megfelelő megtekintési csatorna megkeresése

- 1 A készenléti üzemmódba történő kapcsoláshoz nyomja meg a **DISC** gombot.
- 2 Kapcsolja be a TV-készüléket, majd a következő lehetőségek egyikét választva állítsa be a megfelelő videobemeneti csatornát:
 - Kapcsoljon a legelső tv-csatornára, majd nyomja meg a Csatornaváltás lefelé gombot, amíg nem látja a kék képernyőt.
 - Nyomja meg a forrás gombot ismételten a TV-készülék távvezérlőjén.






Tanács



- A videobemeneti csatorna a legelső és a legutolsó csatorna között található, és előfordulhat, hogy a következő nevek alatt található: FRONT, A/V IN, VIDEO, stb. A megfelelő bemeneti forrás kiválasztásának módjáról lásd a TV-készülék felhasználói kézikönyvét.

Megfelelő TV-rendszer kiválasztása

Módosítsa ezt a beállítást, ha a videó nem jelenik meg megfelelően. Alapértelmezett állapotban ez a beállítás felel meg leginkább az adott országban legáltalánosabbnak számító TV-beállításnak.

- 1 Nyomja meg a  gombot.
- 2 Válassza ki a **[Beállítás]** (Beállítások) -> **[Videó]** (Videó) -> **[TV-rendszer]** (TV-rendszer) elemet.
- 3 Válasszon egy beállítást, majd nyomja meg az **OK** gombot.
 - **[PAL]** (PAL) – PAL színrendszerű tv-készülék esetén.
 - **[Többszörös]** (Több) – PAL és NTSC rendszerrel egyaránt kompatibilis tv-készülékhez.
 - **[NTSC]** (NTSC) – NTSC színrendszerű tv-készülék esetén.
- 4 Az előző menühöz történő visszatéréshez nyomja meg a  gombot.
- 5 A menüből az  gomb megnyomásával léphet ki.

A rendszermenü nyelvének módosítása

- 1 Nyomja meg a  gombot.
- 2 Válassza ki a **[Beállítás]** (Beállítások) -> **[Általános]** (Általános) -> **[Kijelző nyelve]** (Kijelző nyelve) elemet, és nyomja meg a **OK** gombot.
- 3 Válasszon egy beállítást, majd nyomja meg az **OK** gombot.
- 4 A menüből az  gomb megnyomásával léphet ki.

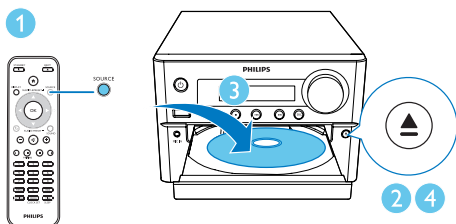
5 Lejátszás

Lejátszás lemezről

! Vigyázat

- Fennáll a termék károsodásának veszélye! Nem szabad lemezt lejátszani semmilyen kiegészítővel, például stabilizálógyűrűvel vagy lemezvédő fóliával.
- A lemeztálcára ne helyezzen más tárgyakat, csak lemezeket.

- 1 A **SOURCE** gomb ismételt megnyomásával választhatja ki a forráslemez.
- 2 A lemeztartó kinyitásához nyomja meg a **▲** gombot.
- 3 Helyezzen be egy lemezt nyomtatott oldallal felfelé.
- 4 A lemeztartó bezárásához nyomja meg a **▲** gombot.
↳ A lejátszás automatikusan megkezdődik.



Ha a lejátszás nem indul el rögtön:

- Felvétel/fejezet/műsorszám kiválasztása után nyomja meg az **▶||** gombot.

* Tanács

- Zárt DVD-k lejátszásához adja meg a 6 számjegyű szülői felügyelet-kódot (000000).

A lemez menüjének használata

DVD/(S)VCD lemez betöltésekor előfordulhat, hogy a menü megjelenik a TV-képernyőn.

- A **MENU** gombbal manuálisan beléphet a lemez menübe, illetve kiléphet onnan.

Lejátszásvezérlés (PBC) funkcióval rendelkező VCD esetén (csak 2.0 verziónál):

A PBC-funkció segítségével interaktívan

történhet a VCD lejátszása a menüképernyőről.

- A PBC-funkció engedélyezéséhez/letiltásához lejátszás közben nyomja meg a **MENU** gombot.
↳ A PBC-funkció bekapcsolt állapotában látható a menüképernyő.
↳ Ha kikapcsolja a PBC működést, folytatódik a normál lejátszás.

Hangcsatorna nyelvi beállítása

- A lemez lejátszása közben a **AUDIO** (▼) gomb többszöri megnyomásával választhatja ki a hangcsatorna nyelvét a DVD vagy DivX (3.1-es házimozsi) videókhoz.
↳ Megjelennek a nyelvi opciók. Ha kiválasztott hangcsatorna nem áll rendelkezésre, akkor a lemez nyelvi alapbeállítása lép érvénybe.

☰ Megjegyzés

- Egyes DVD-k esetében a nyelv csak a lemez menüjében módosítható. A **MENU** feliratú gombbal léphet be a lemez menüjébe.

Felirat nyelvének kiválasztása

- Lejátszás közben az **SUBTITLE** (▲) gomb többszöri megnyomásával választhatja ki a felirat nyelvét a DVD vagy DivX (3.1-es házimozsi) videókhoz.

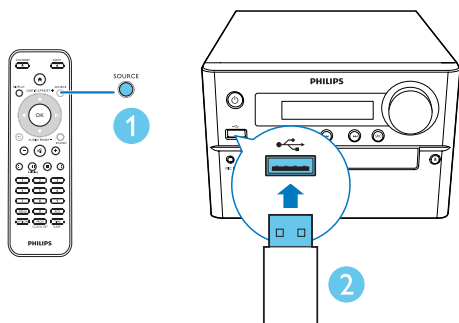
☰ Megjegyzés

- Egyes DVD-k esetében a nyelv csak a lemez menüjében módosítható. A lemez menübe a **MENU** gomb megnyomásával lehet belépni.

Lejátszás USB-eszkörről vagy felvételt tartalmazó lemezről

Lehetősége van CD-R/RW lemezre, írható DVD-re és USB-tárolóeszközeire másolt DivX (3.1-es házimozsi)/MP3/JPEG képfájlok lejátszására.

- 1 Egy forrás kiválasztása.
 - Az USB vagy lemez forrás kiválasztáshoz nyomja meg többször a **SOURCE** gombot.
- 2 Helyezze be az USB-tárolóeszközt.
 - ↳ A lejátszás automatikusan megkezdődik.



Ha egy bizonyos fájlt szeretne lejátszani:

- 1 Nyomja meg a **■** gombot a lejátszás leállításához.
- 2 A **▲ / ▼** gombbal válasszon mappát, majd nyomja meg az **OK** gombot a választás megerősítéséhez.
 - Az előző menühöz történő visszatéréshez nyomja meg a **↶** gombot.
- 3 Egy fájl kiválasztásához a mappából nyomja meg a **▲ / ▼** gombot.
- 4 A **▶||** gomb megnyomásával kezdheti meg a lejátszást.

Megjegyzés

- Kizárólag az egység DivX-regisztrációs kódjával kölcsönzött vagy vásárolt DivX (3.1-es házimozsi) videók lejátszására van lehetőség.
- Az .srt, .smi, .sub, .ssa, .ass kiterjesztésű feliratfájlokat a rendszer támogatja, de nem jelennek meg a fájl navigációs menüben.
- A feliratfájl nevének meg kell egyeznie a videofájl nevével.

Diavetítés háttérzenével

Az egység képes egyidejűleg MP3-fájlokat és JPEG fényképeket lejátszani.

Megjegyzés

- Az MP3- és JPEG-fájlokat ugyanazon a lemezen illetve USB-tárolóeszközön kell tárolni.

- 1 MP3-fájl lejátszása.
 - 2 Navigáljon a fényképeket tartalmazó mappához/albumhoz, és a **▶||** gombbal indítsa el a diavetítést.
 - ↳ A diavetítés elindul, és egészen a fényképeket tartalmazó mappa vagy album végéig folytatódik.
 - ↳ A zenelejátszás az utolsó fájl végéig szól.
- Az előző menühöz történő visszatéréshez nyomja meg a **↶** gombot.
 - A diavetítés leállításához nyomja meg a **■** gombot.

Lejátszás folytatása a legutóbbi leállítási ponttól

Megjegyzés

- Ez a funkció csak CD/DVD/VCD/DivX lejátszás esetében elérhető.

- Leállítás üzemmódban, és ha a lemez nem lett eltávolítva, nyomja meg az **▶||** gombot.

A lejátszás teljes leállításához:

- Leállítás üzemmódban nyomja meg a **■** gombot.

Lejátszásvezérlés

▲ / ▼	Mappa kiválasztása.
◀ / ▶ (◀◀ / ▶▶)	Gyorskeresés előre/visszafelé.
◀▶ / ▶▶	Ugrás az előző vagy a következő felvételre/fejezetre/műsorszámra/ fájlra.
▶	A lejátszás szüneteltetése és folytatása.
■	Lejátszás leállítása.
+/-	A hangerő növelése vagy csökkentése.
🔊 (Némítás)	Hang elnémítása vagy visszaállítása.
SOUND	Változatos hanghatások a DSC funkcióval: kiegyenlített, tiszta, erőteljes, meleg és éles.
DISPLAY	Lejátszási információk megtekintése.

Lejátszási lehetőségek

DISC üzemmódban való videolejátszásnál a /OPTIONS gomb lenyomásával választhat ki különböző lejátszási módokat.

- **[PBC]** (PBC): lejátszásvezérlő funkció be-/kikapcsolása.
- **[Aspect Ratio]**(Képarány): a TV-képernyőnek megfelelő képmegjelenítési formátum kiválasztása.
- **[Angle]** (Kameraállás): váltás a kameraállások között.

Megjegyzés

- Egyes DVD-lemezek tartalmaznak alternatív képsorokat, például felvételeket egy másik kameraállásból. Ilyen DVD esetén választhat a rendelkezésre álló párhuzamos jelenetek közül.

- **[Microphone]** (Mikrofon): a mikrofon hangkimenet be- vagy kikapcsolása.

- **[Karaoke Setup]** (Karaoke beállítás): különböző hangerők beállítása karaoke lemezhez.
- **[Vocal]** (Énekhang): választás különböző karaoke hangmódok közül, illetve az eredeti énekhang kikapcsolása.
- **[Zoom]** (Nagyítás): videolejátszás közben kép nagyítása/kicsinyítése.
- **[Repeat]** (Ismétlés): választás az ismételt lejátszási lehetőségek közül, illetve az ismétlési funkció kikapcsolása.
- **[Goto]** (Ugrás): videolejátszás közben kezdőpozíció beállítása a kívánt időpont vagy sorszám megadásával.
- **[Slow forward]** (Lassú előretekerés) és **[Slow Backward]** (Lassú visszatekerés): videolejátszás közben lassú előretekerés/visszatekerési sebesség kiválasztása.

Váltás az audiocsatornára

Megjegyzés

- Ez a funkció csak VCD és DivX (3,1-es házimoz) videóknál működik.
- Lejátszás közben nyomja meg az **AUDIO** (▼) gombot többször egy, a lemezen található audiocsatorna kiválasztásához:
 - **[Mono Left]** (bal monó)
 - **[Mono Right]** (jobb monó)
 - **[Mix-Mono]** (kevert monó)
 - **[Stereo]** (sztereó)

6 A karaoke használata

Csatlakoztathat egy mikrofont (nem tartozék), és együtt énekelhet a zenei forrással.



Megjegyzés

- Mielőtt csatlakoztatná a mikrofont, a túl nagy hangerő elkerülése érdekében vegye le teljesen a mikrofonhangerőt.

- 1 Helyezzen be egy karaoke lemezt.
- 2 Csatlakoztasson mikrofont az egység **MIC IN** aljzatához.
- 3 Nyomja meg a gombot, majd válassza ki a **[Karaoke]** (Karaoke) elemet.
- 4 A mikrofon-hangkimenet bekapcsolása.
- 5 Játssza le a karaoke lemezt, és énekeljen a mikrofonba.

Karaoke beállítások módosítása

- **[Microphone]** (Mikrofon): a mikrofon hangkimenet be- vagy kikapcsolása.
- **[Mic Volume]** (Mikrofonhangerő): a mikrofon hangerejének változtatása.
- **[Echo Level]** (Visszhang szint): visszhang szintjének változtatása.
- **[Karaoke Scoring]** (Karaoke pontozás): a karaoke pontozás funkció kikapcsolása, illetve nehézségi szint kiválasztása az éneklés pontozásához. Ha valamelyik szint ki van választva, a készülék minden szám végén megjeleníti a pontszámot.
- **[Karaoke Idol]** (Karaoke sztár): Rendezzen Karaoke-versenyt a barátaival. Engedélyezze ezt a funkciót, majd kövesse a képernyőn megjelenő utasításokat a verseny megkezdéséhez.

- 1) A **[Karaoke Scoring]** (Karaoke pontozás) opcióban válasszon szintet (alap/középszintű/haladó).
- 2) A **[Karaoke Idol]** (Karaoke sztár) opcióban indítsa el a versenyt.
 - ↳ Megjelenik a dalválasztás menü.
- 3) Adjon meg egy műsorszámot (VCD/SVCD) felvételt/fejezetet (DVD) kezdésként. Legfeljebb 4 dal választható.
- 4) Ezután válassza a **[Start]** (Indítás) elemet, majd nyomja meg a **OK** gombot a kiválasztott számok lejátszásának megkezdéséhez.
 - ↳ Miután minden dal véget ért, a készülék megjeleníti a verseny eredményét.

- **[Key Shift]** (Hangfekvés): a hangszínének megfelelő hangmagasság beállítása.
- **[Vocal]** (Énekhang): választás különböző karaoke hangmódok közül, illetve az eredeti énekhang kikapcsolása.

7 Rádióhallgatás

Rádióállomások behangolása



Tanács

- Helyezze az antennát a TV-től vagy más sugárzó forrástól a lehető legmesszebbre.
- Az optimális vétel érdekében húzza ki teljesen az antennát és állítsa a megfelelő helyzetbe.

- 1 A **SOURCE** gomb többszöri megnyomásával választhatja ki az FM-forrást.
- 2 Tartsa lenyomva a ◀/▶ (◀◀/▶▶) gombot 2 másodpercnél hosszabb ideig.
↳ Az FM-tuner automatikusan behangol egy megfelelő erősséggel fogható állomást.
- 3 Ismételje meg a 2. lépést további állomások beállításához.

Gyengén fogható állomás behangolása:

- Nyomja le ismételten a ◀/▶ (◀◀/▶▶) gombot, amíg a vétel nem válik optimálissá.

Rádióállomások önműködő beprogramozása



Megjegyzés

- Legfeljebb 30 előre beállított rádióállomás (FM) beprogramozására van lehetőség.
- Hangolás üzemmódban tartsa lenyomva a **PROG/CLOCK SET** gombot 2 másodpercnél hosszabb ideig, ezzel aktiválódik az automatikus programbeállítás.
↳ Megjelenik az **[AUTO]** (Automatikus) üzenet.

- ↳ A készülék a vétel erőssége szerint programozza be a fogható állomásokat, és az első beprogramozott rádióállomást automatikusan elkezdí sugározni.

Rádióállomások manuális beprogramozása

- 1 Hangoljon be egy rádióállomást.
- 2 Nyomja meg a **PROG** gombot, majd a ▲ / ▼ gombokkal válasszon egy számot 1 és 30 között.
- 3 A jóváhagyáshoz nyomja meg a **PROG** gombot.
- 4 További állomások beprogramozásához ismételje meg a 2–3. lépést.



Megjegyzés

- Egy beprogramozott állomás törléséhez tároljon másik állomást a helyére.

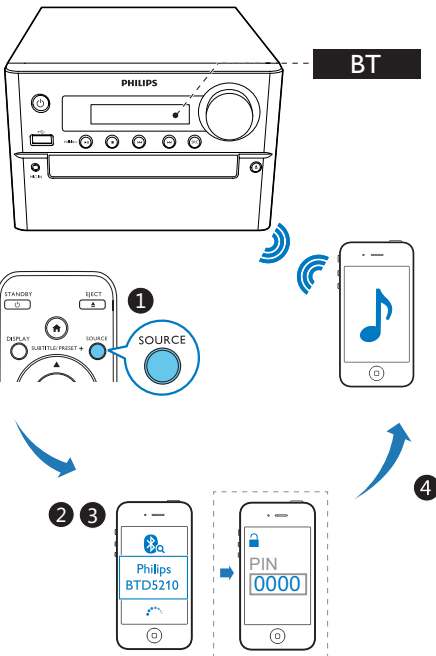
Tárolt rádióállomás kiválasztása

- Hangolás módban a ◀/▶ gomb (vagy közvetlenül egy szám) megnyomásával válasszon ki egy előre beállított rádióállomást.

8 Lejátszás Bluetooth-kompatibilis készülékekről

Megjegyzés

- Az egység és a Bluetooth funkció eszköz közötti optimális működési távolság körülbelül 10 méter;
- A rendszer és a készülék között lévő bármilyen akadály csökkentheti a működési távolságot.
- Az adapter nem használható garantáltan minden Bluetooth készülékkel.



- 1** A **SOURCE** gomb többszöri megnyomásával választhatja ki az **Bluetooth**-forrást.
- ↳ **[BT]** (Bluetooth) üzenet jelenik meg.
 - ↳ A **⏻** jelzőfény kéken, gyorsan villog.

- 2** Az **A2DP** (Advanced Audio Distribution Profile) használatát támogató készüléken engedélyezze a Bluetooth funkciót és keresen párosítható Bluetooth eszközöket (a készülék használati útmutatója szerint).
- 3** Válassza ki a „**Philips BTDS210**” elemet a Bluetooth-kompatibilis eszközön, és szükség esetén írja be a „**0000**” párosítási jelszót.
- ↳ A sikeres párosítást és csatlakoztatást követően a Bluetooth jelzőfény folyamatosan kéken világít, és az egység kétszer csipogó hangot ad.
- 4** Audiotartalom lejátszása csatlakoztatott eszközön.
- ↳ Audio adatfolyam a Bluetooth eszköztől az egységre.
 - Ha nem sikerül megtalálnia a „**Philips BTDS210**” készüléket, vagy a készülék nem párosítható, a párosítási módba lépéshez tartsa nyomva a **▶||/PAIRING** gombot három másodpercig, amíg a Bluetooth jelzőfény el nem kezd gyorsan kéken villogni.

Tanács

- Az egység akár 8 korábban csatlakoztatott Bluetooth-eszközt képes tárolni memóriájában.

A Bluetooth-kompatibilis készülék csatlakozásának bontása:

- Kapcsolja ki a Bluetooth funkciót az eszközön; vagy
- helyezze az eszközt a hatótávolságon kívülre.

A Bluetooth párosítási előzmények törléséhez:

- Tartsalenyomva a főegység **▶||** gombját 8 másodpercig.
- ↳ Az aktuális Bluetooth-kapcsolat megszűnik.
- ↳ Sikeres törlés után az egység hangjelzést ad.

9 Egyéb jellemzők

Ébresztési időzítő beállítása

A készülék használható ébresztőóraként is. Az ébresztés forrásának választhat lemezt, FM rádiót vagy USB-eszközt.

Megjegyzés


- Ellenőrizze, hogy megfelelően állította-e be az órát.

- 1 Készenléti üzemmódban tartsa két másodpercnél hosszabb ideig lenyomva a **TIME/SLEEP** gombot.
↳ „Megjelennek és villogni kezdenek az órát jelző számjegyek.
- 2 A ▲ / ▼ (vagy +/-) gomb többszöri megnyomásával állítsa be az órát, majd nyomja meg a **TIME/SLEEP** gombot.
↳ Megjelennek és villogni kezdenek a percer jelző számjegyek.
- 3 Ismételje meg a 2. lépést a forrás és a hangerő beállításához.

Megjegyzés

- Ha a felhasználó 90 másodpercen belül nem nyom meg egy gombot sem, az egység automatikusan kilép az időzítő módból.

Az ébresztési időzítő be- és kikapcsolása:

- Készenléti módban nyomja meg ismételten a **TIME/SLEEP** gombot az ébresztés be- vagy kikapcsolásához.
↳ Ha az időzítő be van kapcsolva, az  felirat megjelenik.

Tanács

- Ha kiválasztotta a lemez/USB forrást, de nem helyezte be lemezt vagy nem csatlakoztatott USB készüléket, az egység automatikusan rádióra kapcsol.

Elalvási időzítő beállítása

- Az elalvási időzítő beállításához az egység bekapcsolt állapotában a **TIME/SLEEP** gomb többszöri lenyomásával válasszon ki egy (percekben) meghatározott időtartamot.
↳ Ha az elalváskapcsoló aktiválva van, megjelenik a „z” üzenet.

Az elalvási időzítő kikapcsolása:

- Az egység bekapcsolt állapotában nyomja le többször a **TIME/SLEEP** gombot, amíg a **[SLP OFF]** (alvás funkció kikapcsolva) felirat meg nem jelenik.
↳ Ha az elalvási időzítő nincs bekapcsolva, a „z” jelzés eltűnik.

Külső eszköz hallgatása

A készüléken 3,5 mm-es audiokábel (nem tartozék) használatával külső eszköz is hallgatható.

- 1 Győződjön meg arról, hogy a külső audioszüksz. csatlakoztatva van az egységhez.
- 2 Az **AUX IN**-forrás kiválasztásához nyomja meg a **AUX** gombot.
- 3 Indítsa el a külső eszköz lejátszását (lásd az eszköz használati útmutatóját).

10 Beállítások módosítása

- 1 Nyomja meg a **↑** gombot.
- 2 Válassza ki a **[Setup]** (Beállítások) oldalt.
- 3 Válasszon egy beállítást, majd nyomja meg az **OK** gombot.
 - Az előző menühöz történő visszatéréshez nyomja meg a **↩** gombot.
 - A menüből az **↑** gomb megnyomásával léphet ki.

Általános beállítások

A **[General]** (általános beállítás) oldalon a következő opciók beállítására van lehetősége:

[Disc Lock] (Lemez zárolása)

Lemez zárolása vagy feloldása.

[OSD Language] (Kijelző nyelve)

Adja meg, milyen nyelvi beállítást részesít előnyben a TV-képernyőn megjelenítendő üzeneteknél.

[Auto Standby] (Automatikus készenlét)

A funkció bekapcsolásával 15 perc inaktivitás után automatikusan Eco készenléti üzemmódba kapcsol.

[DivX(R) VOD Code] (DivX(R) VOD kód)

DivX(R) regisztrációs kód megjelenítése.

Megjegyzés

- Ez a DivX regisztrációs kód lehetővé teszi filmek kölcsönzését vagy vásárlását a <http://vod.divx.com/> webhelyen. A DivX_VOD (Video On Demand) DivX videók kölcsönzését és vásárlását lehetővé tevő szolgáltatás csak azon készüléken vehető igénybe, amelyhez regisztráltak.

Videó beállítása

A **[Video]** (Videó) oldalon a következő opciók beállítására van lehetősége:

[TV system] (TV-rendszer)

Módosítsa ezt a beállítást, ha a videó nem jelenik meg megfelelően. Alapértelmezett állapotban ez a beállítás felel meg leginkább az adott országban legáltalánosabbnak számító TV-beállításnak.

- **[PAL]** (PAL) – PAL színrendszerű TV-készülék esetén.
- **[Multi]** (Több) – PAL és NTSC rendszerrel egyaránt kompatibilis TV-készülékhez.
- **[NTSC]** (NTSC) – NTSC színrendszerű TV-készülék esetén.

[TV Display] (TV-kijelző)

A TV-formátum - a csatlakoztatott TV-készülék típusától függően - a képdolarányt határozza meg.



4:3 Pan Scan (PS)



4:3 Letter Box (LB)



16:9 (Wide Screen)

- **[4:3 Pan Scan]**(4:3 pásztázási arány) – 4:3 képarányú képernyős TV-készülékhez: kétoldalt levágott, teljes magasságú kép.
- **[4:3 Letter Box]** (4:3 postaláda) – 4:3 képarányú képernyős TV-készülékhez: szélesképernyős kép, a képernyő tetején és alján fekete sávval.
- **[16:9]** (16:9 széles képernyő) – szélesképernyős TV-készülékhez: 16:9 képarány.

[Picture Setting] (Képbeállítás)

Válasszon a képek előre meghatározott színbeállításai közül.

- **[Standard]**(Normál) – eredeti színbeállítás.
- **[Bright]** (Ragyogó) – élénk színbeállítás.
- **[Soft]** (Lágy) – lágy tónusú színek beállítása.

- **[Personal]** (Egyedi) – színbeállítás testre szabása. Állítsa be a fényerőt, a kontrasztot, az árnyalatot és a szín telítettségét, majd nyomja meg az **OK** gombot.

[HD JPEG] (HD JPEG)

Tapasztalja meg az érintetlen és tömörítetlen JPEG formátumú képeket eredeti felbontásban, miután HDMI-kábellel csatlakoztatta a készüléket és a TV-t.

- **[On]** (Be) – Nagyfelbontású kép megjelenítése.
- **[Off]** (Ki) – Normál kép megjelenítése.

Hang beállítása

Az **[Audio]** (Hang) oldalon a következő opciók beállítására van lehetősége:

[HDMI Audio] (HDMI-hang)

Válassza a HDMI hangkimeneti beállítást, ha HDMI-kábellel csatlakoztatja a készüléket és a TV-t.

- **[On]** (Be) – A hangkimenet eszköze a TV és a hangszórórendszer legyen. Ha a lemez audioformátuma nem támogatott, a rendszer kétszatórnás (lineáris PCM) hangra egyszerűsíti.
- **[Off]** (Ki) – A TV-készülék audiokimenetének letiltása. A hang csak a hangszórórendszerből szól.

[Audio Sync] (Audioszinkron)

Állítsa be a hangkimenet késési idejét videolemez lejátszása közben.

1. Nyomja meg a **OK** gombot.
2. A **◀▶** gombbal állítsa be a hangerőt.
3. Jóváhagyáshoz és kilépéshez nyomja meg az **OK** gombot.

[Sound Mode] (Hangzás üzemmód)

A kívánt hangzás üzemmód kikapcsolása vagy kiválasztása.

- **[Original]** (Eredeti)
- **[Movie Mode]** (Mozi üzemmód)
- **[Music Mode]** (Zenei üzemmód)
- **[Gaming]** (Játék)
- **[News]** (Hírek)

[Night Mode] (Éjszakai üzemmód)

A nagy hangerejű részeket halkítja, a kis hangerejű részek hangerejét pedig növeli, így a felhasználó mások zavarása nélkül nézhet kis hangerőn DVD-filmeket.

- **[On]** (Be) – éjjel is nyugodtan nézhet DVD-filmeket.
- **[Off]** (Ki) – kiválasztásával a térhangzás teljes dinamikatartományát élvezheti.

Testreszabás

A **[Preference]** (Preferenciák) oldalon a következő opciók beállítására van lehetősége:

[Audio] (Hang)

Válassza ki a kívánt nyelvi beállítást a lemez lejátszásához.

[Subtitle] (Felirat)

Válassza ki a kívánt nyelvi beállítást a feliratozáshoz.

[DISC MENU] (Lemezmenü)

Válassza ki a menü nyelvét.

Megjegyzés

- Ha az Ön által beállított nyelv nem áll rendelkezésre a lemezen, a lemez a saját alapértelmezett nyelvét fogja használni.
- Néhány lemeztípus esetében a feliratozás/audió nyelve csak a lemez menüjén keresztül módosítható.

[Parental Control] (Szülői felügyelet)

Hozzáférés korlátozása a nem gyerekeknek való lemezekhez. Az ilyen fajta lemezeken az anyagokat korhatár-besorolással együtt kell rögzíteni.

- 1) Nyomja meg az **OK** gombot.
- 2) Válassza ki a korhatár-besorolás szintjét, majd nyomja meg az **OK** gombot.
- 3) Adja meg a jelszót a számgombokkal.



Megjegyzés

- A **[Parental Control]** (Szülői felügyelet) menüben beállított szint feletti lemezek lejátszásához meg kell adni a jelszót.
- A besorolási szintek országfüggetlenek. Az összes lemez lejátszásának engedélyezéséhez válassza a **[8 Adult]** (8. Felnőtt) lehetőséget.
- Néhány lemezen fel van tüntetve a besorolás, de a rögzítés során a besorolást a lemezen nem rögzítették. Ez a funkció ezekre a lemezekre nincs hatással.

[PBC] (PBC)

VCD interaktív lejátszása a menüképernyőnek megfelelően.

- **[On]** (Be): megjelenik a menüképernyő.
- **[Off]** (Ki): visszatérés a normál lejátszáshoz.

[Password] (Jelszó)

Ezzel a beállítással változtathatja meg a szülői felügyelethez szükséges jelszót. Az alapértelmezett jelszó a következő: 000000.

1) A számgombokkal adja meg a „000000” értéket vagy legfrissebb jelszavát az **[Old Password]** (Régi jelszó) mezőben.

2) Adja meg az új jelszót a **[New Password]** (Új jelszó) mezőben.

3) Adja meg még egyszer az új jelszót a **[Confirm PWD]** (Jelszó megerősítése) mezőben.

4) A menüből való kilépéshez nyomja meg az **OK** gombot.



Megjegyzés

- Ha elfelejtette a jelszót, az új jelszó megadása előtt adja meg a „000000” értéket.

[DivX Subtitle] (DivX-felirat)

Válasszon ki egy karakterkészletet, amely a DivX feliratokat támogatja.



Megjegyzés

- A feliratfájl nevének pontosan meg kell egyeznie a filmfájl nevével. Példa: ha a film fájlneve „Movie.avi”, akkor a szövegfájl „Movie.sub” vagy „Movie.srt” névre kell átnevezni.

[Version Info] (Verzióinformáció)

A készülék szoftververziójának megjelenítése.

[Default] (Alapértelmezett)

Az összes beállítás visszaállítása a gyári alapértékekre, kivéve a jelszót és a szülői beállításokat.

11 Termékadatok



Megjegyzés

- A termékinformáció előzetes bejelentés nélkül módosítható.

Termékjellemzők

Erősítő

Maximális kimeneti teljesítmény	Legfeljebb 70 W
Frekvenciaválasz	40 Hz - 20 kHz; +/-3 dB
Jel-zaj arány	≥75 dB
Teljes harmonikus torzítás	<1%
Audiobemenet	2 V +/-100 mV RMS 22 kohm

Hangsugárzók

Hangsugárzó-impedancia	8 ohm
Hangsugárzó-meghajtó	4,5"-es mélynyomó, 1,25"-es magassugárzó
Érzékenység	83 +/-3 dB/m/W

Hangolóegység (FM)

Hangolási tartomány	87,5-108 MHz
Lépésköz	50 KHz
Előre beállított állomások	30
Érzékenység	
- Monó, 26 dB H/Z arány	≤22 dBf
- Sztereó, 46 dB H/Z arány	≤48 dBf
Keresési szelektivitás	≤ 32 dBf
Teljes harmonikus torzítás	≤3 %
Jel-zaj arány	≥45 dB

Bluetooth

Bluetooth verzió	V2.1+EDR
Frekvenciasáv	2,4 GHz ~ 2,48 GHz ISM-sáv
Hatótávolság	10 m (szabad területen)

Lemez

Lézertípus	Félvezető
Lemezátmérő	12 cm / 8 cm
Videodekódolás	MPEG-1 / MPEG-2 / Divx
Video DAC	12 bit
Jelrendszer	PAL / NTSC
Videoformátum	4:3 / 16:9
Video S/N	> 57 dB
Audió DAC	24 bit/96 kHz
Teljes harmonikus torzítás	<1% (1 kHz)
Frekvenciaválasz	4 Hz – 20 kHz (44,1 kHz) 4 Hz - 22 kHz (48 kHz) 4 Hz - 24 kHz (96 kHz)
Frekvenciaválasz	20 Hz - 20 kHz (44,1 kHz)
H/Z arány (A-súlyozott)	≥ 80 dBA
Mikrofon	3,5 mm-es bemenet

Általános információk

Tápfeszültség	100–240 V, 50/60 Hz
Teljesítményfelvétel	≤25 W
Eco készenléti üzemmód teljesítményfelvétele	≤0,5 W
Méret	
- Főegység (Sz x Ma x Mé)	200 x 240 x 121 mm
- Hangsugárzódoboz (sz x ma x mé)	160 x 210 x 235 mm
Tömeg	
- Főegység	1,67 kg
- Hangsugárzódoboz	2,16 x 2 kg

Támogatott lemezformátumok

- Digitális videolemezek (DVD-k)
- Videó CD-lemezek (VCD-k)
- Szuper videó CD-lemezek (SVCD-k)
- Újraírható digitális videolemezek (DVD+RW)
- CD-lemezek (CD-k)
- Képfájlok (Kodak, JPEG) CDR(W) formátumban
- DivX(R) lemez CD-R(W) formátumban:
- DivX 3.11, 4.x és 5.x verzió

Támogatott MP3 CD-formátumok:

- ISO 9660
- Max. max. hossza: 12 karakter
- Max. Felvételek max. száma az albumon: 255.
- Max. könyvtárak max. száma: 8 szint.
- Max. albumszám: 32.
- Max. MP3-zeneszámok mennyisége: 999.
- MP3-lemeznél támogatott mintavételi frekvenciák: 32 kHz, 44,1 kHz, 48 kHz.
- MP3-lemeznél támogatott bitsebességek: 32, 64, 96, 128, 192, 256 (kb/s).
- A következő fájlok formátuma nem támogatott:
 - Pl. *.VMA, *.AAC, *.DLF, *.M3U,
 - *.PLS, *.WAV
 - Album, tétel neve nem angol nyelven
 - Joliet formátumban rögzített lemezek
 - MP3 Pro formátum és MP3 ID3 címkével

Támogatott formátumok:

- FAT12, FAT16 és FAT32 USB vagy memóriafájl-formátum (szektorméret: 512 byte)
- MP3 átviteli sebesség (adatsebesség): 32 - 320 kb/s és változó átviteli sebesség
- Könyvtárak egymásba ágyazottsági szintje: legfeljebb 8
- Albumok / mappák száma: legfeljebb 99
- Zeneszámok / felvételek száma: legfeljebb 999
- ID3 tag címke 2.0-ás és újabb változat
- Unicode UTF8-kódolású fájlnev (maximális hosszúság: 32 byte)

Nem támogatott formátumok:

- Üres albumok: az üres albumok olyan albumok, amelyek nem tartalmaznak MP3-/WMA-fájlokat. Ezek nem jelennek meg a készülék kijelzőjén.
- A készülék figyelmen kívül hagyja a nem támogatott formátumú fájlokat. Figyelmen kívül hagyja és nem játssza le például a .doc kiterjesztésű Word dokumentumokat, illetve a .dlf kiterjesztésű MP3-fájlokat.
- WMA-, AAC-, WAV- és PCM-hangfájlok
- DRM-védelemmel ellátott WMA-fájlok (.wav, .m4a, .m4p, .mp4, .aac)
- Veszteség nélkül tömörített formátumú WMA-fájlok

Tájékoztató USB-lejátszhatóságról

Kompatibilis USB-eszközök:

- USB flash-memória (USB 2.0 vagy USB 1.1)
- USB flash-lejátszók (USB 2.0 vagy USB 1.1)
- Memóriakártyák (a készülékkel való használathoz egy további kártyaolvasó szükséges)

12 Hibakeresés



Figyelem

- A készülék borítását megbontani tilos.

Ne próbálja önállóan javítani a készüléket, mert ezzel a garancia érvényét veszíti.

Ha a készülék használata során problémákba ütközik, nézze át az alábbi pontokat, mielőtt szakemberhez fordulna. Ha a probléma továbbra is fennáll, látogasson el a Philips weboldalára (www.philips.com/support) Amikor felveszi a kapcsolatot a Philips képviselővel, tartózkodjon a készülék közelében, és készítse elő a készülék típus- és sorozatszámát.

Nincs áram

- Ellenőrizze, hogy a készülék hálózati adaptere megfelelően csatlakozik-e.
- Ellenőrizze, hogy van-e feszültség a csatlakozóaljzatban.
- Energiatakarékosági okokból a rendszer automatikusan kikapcsol, ha 15 perccel az adott műsorszám végét követően semmilyen vezérlőelemet nem használtak.

Nincs hang, vagy torz a hang

- Állítsa be a hangerőszintet.
- Ellenőrizze, hogy a hangszórók megfelelően csatlakoznak-e.
- Ellenőrizze, hogy árnyékolva vannak-e a hangsugárzó lecsupaszított vezetékai.

Nem működik a távvezérlő


- Mielőtt megnyomna bármilyen funkcióbillentyűt, a távvezérlővel válassza ki a helyes forrást, ne a főegységgel.
- Csökkentsen a távirányító és az egység közötti távolságot.
- Helyezze be az elemet; ügyeljen a helyes polarításra (+/- jelzések).
- Cserélje ki az elemet.
- Irányítsa a távvezérlőt közvetlenül az egység érzékelőjére (a készülék előlapján található).

A készülék nem észlel lemezt

- Helyezzen be egy lemezt.

- Ellenőrizze, hogy nem lett-e fordítva behelyezve a lemez.
- Várjon, míg a lencseről elpárolog a kicsapódott nedvesség.
- Cserélje ki vagy tisztítsa meg a lemezt.
- Használjon véglegesített CD-lemezt vagy megfelelő formátumú lemezt.

Nem lehet lejátszani a lemezt

- Helyezzen be egy olvasható lemezt a feliratos oldalával felfelé.
- Ellenőrizze a lemez típusát, a színrendszert és a régiókodeket. Ellenőrizze, hogy a lemezen vannak-e esetleg karcolások vagy foltok.
- A rendszerbeállítás menüből való kilépéshez nyomja meg a  gombot.
- Kapcsolja ki a szülői felügyeleti jelszót, vagy módosítsa a lemez besorolását.
- Nedvesség csapódott le a rendszer belsejében. Vegye ki a lemezt, és kb. egy óráan keresztül hagyja bekapcsolva a rendszert. Húzza ki, majd csatlakoztassa újra a hálózati csatlakozódugót, majd kapcsolja be ismét a rendszert.

Nincs kép

- Ellenőrizze a videocsatlakozást.
- Kapcsolja a TV-készüléket a megfelelő videobemeneti csatornára.
- A progresszív pásztázás aktív, de a TV-készülék nem támogatja a funkció használatát.

Fekete-fehér vagy torz kép

- A lemez nem egyezik a TV színrendszer-szabványával (PAL/NTSC).
- Enyhe képtorzulás néha előfordulhat. Ez nem utal meghibásodásra.
- Tisztítsa meg a korongot.
- A kép a progresszív pásztázás beállítása közben újra eltorzulhat.

A TV-képernyő képpoldalaránya nem módosítható; akkor sem, ha a felhasználó állította be a TV kijelzési formátumát.

- A betöltött DVD-lemezek képméretaránya rögzített.
- Egyes TV-ken nem módosítható a képpoldalarány.

A DivX videofájlok nem lehet lejátszani.

- Ellenőrizze, hogy a DivX videofájl teljes-e.
- Ellenőrizze, hogy fájl kiterjesztése megfelelő-e.
- A videotartalomra vonatkozó digitális jogok miatt a tartalom analóg (pl. kompozit, komponens és SCART) videocsatlakozáson nem játszható le. A fájlok lejátszásához másolja a videotartalmat lemezre.

A hang illetve a feliratok nyelve nem állítható be

- A hang illetve a feliratok nem több nyelven kerülnek fel a lemezre.
- A hang illetve a feliratok nyelvi beállítása le van tiltva a lemezen.

Az USB-eszközön található egyes fájlok nem játszhatók le

- Az USB-eszközön található mappák vagy fájlok száma meghaladja az előírt értéket. Ez nem utal meghibásodásra.
- A fájlok formátuma nem támogatott.

Az USB-eszköz nem támogatott

- Az USB-eszköz nem kompatibilis a készülékkel. Próbálkozzon másik eszközzel.

Rossz minőségű rádióvétel

- Növelje a távolságot az egység és a TV vagy más sugárzó források között.
- Csatlakoztassa és teljesen húzza ki a mellékelt antennát.

A zenelejátszás még sikeres Bluetooth-kapcsolat esetén sem áll rendelkezésre az egységen.

- Az eszközzel az egységen keresztül vezeték nélkül nem lehet lejátszani zenét.

Bluetooth-készülékhez csatlakoztatás

követően a hang rossz minőségű.

- Gyenge a Bluetooth-vétel. Tegye az eszközt közelebb az egységhez vagy távolítsa el minden akadályt a kettő közül.

Nem lehet csatlakoztatni az egységgel.

- Az eszköz nem támogatja az egységhez szükséges profilokat.
- A készülék Bluetooth funkciója nincsen engedélyezve. A funkció engedélyezésének a módját nézze meg az eszköz használati útmutatójában.

- Az egység nincs párosítási üzemmódban.
- Az egység már másik Bluetooth-kompatibilis eszközhöz csatlakozik. Csatlakoztassa le a másik eszközt, majd próbálja újra.

A párosított mobil eszköz szünet nélkül csatlakozik és lecsatlakozik.

- Gyenge a Bluetooth-vétel. Tegye az eszközt közelebb az egységhez vagy távolítsa el minden akadályt a kettő közül.
- Egyes mobiltelefonok a hívás indításakor és befejezésekor folyamatosan csatlakozhatnak és lecsatlakozhatnak. Ez nem jelenti a rendszer meghibásodását.
- Egyes készülékek esetén a Bluetooth-kapcsolat energiatakarékossági okok miatt automatikusan megszakadhat. Ez nem jelenti a rendszer meghibásodását.

Az időzítő nem működik

- Állítsa be helyesen az órát.
- Kapcsolja be az időzítőt.

Kitörlődött az óra vagy az időzítő beállítása

- Megszakadt a tápellátás vagy ki lett húzva a hálózati kábel.
- Állítsa alaphelyzetbe az órát vagy az időzítőt.

13 Megjegyzés

A Gibson Innovations által kifejezetten jóvá nem hagyott változtatások és átalakítások a készüléken semmissé tehetik a felhasználó jogait e termék működtetésére vonatkozóan.

CE 0890

Megfelelőségi nyilatkozat

A Gibson Innovations kijelenti, hogy ez a termék megfelel az 1999/5/EK irányelv lényeges előírásainak és kiegészítéseinek. A Megfelelőségi nyilatkozat a www.philips.com/support címen olvasható.

A régi készülékek és akkumulátorok kiselejtezése



Ez a termék kiváló minőségű anyagok és alkatrészek felhasználásával készült, amelyek újrahasznosíthatók és újra felhasználhatók.



Ha ez a szimbólum szerepel a terméken, az azt jelenti, hogy a termék megfelel a 2012/19/EU európai irányelv követelményeinek.



Ez a szimbólum azt jelenti, hogy a termék akkumulátorai megfelelnek a 2013/56/EU európai irányelv követelményeinek, ezért ne kezelje ezeket háztartási hulladékként. Tájékozódjon az elektromos és elektronikus termékek és akkumulátorok szelektív

hulladékként történő gyűjtésének helyi feltételeiről. Kövesse a helyi szabályokat, és ne dobja az elhasznált terméket és akkumulátort a háztartási hulladékgyűjtőbe. Az elhasznált termék és akkumulátor megfelelő hulladékkezelése segítséget nyújt a környezettel és az emberi egészséggel kapcsolatos negatív következmények megelőzésében.

Az egyszer használatos akkumulátorok eltávolítása

Az egyszer használatos akkumulátorok eltávolításához lásd az elemek behelyezése c. részt.

Környezetvédelemmel kapcsolatos tudnivalók

A termék csomagolása nem tartalmaz felesleges csomagolóanyagot. Igyekezünk úgy kialakítani a csomagolást, hogy könnyen szétválasztható legyen a következő három anyagra: karton (doboz), polisztirol (védőelem) és polietilén (zacskó, védő habfólia).

A rendszerben található anyagokat erre specializálódott vállalat képes újrafeldolgozni és újrahasznosítani. Kérjük, tartsa szem előtt a csomagolóanyagok, kimerült akkumulátorok és régi készülékek leselejtezésére vonatkozó helyi előírásokat.



**Be responsible
Respect copyrights**

A termék olyan szerzői jogi védelmi technológiát alkalmaz, amely a Rovi Corporation által az Egyesült Államokban érvényes szabadalmak és egyéb szellemi tulajdonjogok védelme alatt áll. A termék másolása és szétszerelése tilos.

Bluetooth®

A Bluetooth® jelzés és az emblémák a Bluetooth SIG Inc. bejegyzett védjegyei. A Gibson Innovations Limited engedéllyel használja ezeket jelzéseket. Minden egyéb védjegy és kereskedelmi név az illető jogtulajdonost illeti.



A gyártás a Dolby Laboratories licence alapján történt.

A „Dolby” és a dupla D szimbólum a Dolby Laboratories védjegye.



A „DVD Video” a DVD Format/Logo Licensing Corporation védjegye.



A DIVX VIDEÓRÓL: A DivX® a Rovi Corporation leányvállalata, a DivX, LLC által kifejlesztett digitális videoformátum. Ez a DivX-video fájlokat lejátszó termék DivX Certified® tanúsítvánnyal rendelkezik. A divx.com oldalon többet is megtudhat a technológiáról, és a rendelkezésre álló szoftvereszközökkel DivX videoformátumba konvertálhatja a fájlokat.

A DIVX IGÉNY SZERINTI

VIDEOLEJÁTSZÁSRÓL: Ezt a DivX Certified® tanúsítvánnyal rendelkező készüléket regisztrálni kell a megvásárolt DivX igény szerinti (Video-on-Demand, VOD) tartalom lejátszásához. A regisztrációs kód előhívásához keresse meg a DivX VOD részt a készülék beállítás menüjében. A vod.divx.com oldalon többet is megtudhat a regisztrálás elvégzéséről.

A DivX®, a DivX Certified® és a kapcsolódó emblémák a Rovi Corporation vagy leányvállalatai védjegyei, használatuk licenc alapján történik.



A HDMI, a HDMI logó és a High-Definition Multimedia Interface a HDMI licensing LLC védjegyei vagy bejegyzett védjegyei az Egyesült Államokban és más országokban.

A készüléken a következő címke található:



Megjegyzés

- A típus tábla a készülék hátoldalán található.



Specifications are subject to change without notice.

2015 © Gibson Innovations Limited. All rights reserved.

This product has been manufactured by, and is sold under the responsibility of Gibson Innovations Ltd., and Gibson Innovations Ltd. is the warrantor in relation to this product. Philips and the Philips Shield Emblem are registered trademarks of Koninklijke Philips N.V. and are used under license from Koninklijke Philips N.V.

BTD5210_12_UM_V1.0

