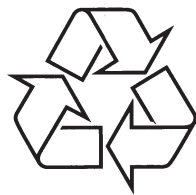


Mikro Hi-Fi süsteem

MCM700



Külastage Philipsit internetis:
<http://www.philips.com>



Eestikeelne kasutusjuhend

MÄRKUSED

ETTEVAATUST

Siin kasutusjuhendis mittekirjeldatud toimingud võivad lõppeda kahjustava kiirguse või mõne muu tervisele ohtliku protsessiga.

Üldine informatsioon

Informatsioon keskkonna kohta	4
Komplekti kuuluvad tarvikud	4
Hooldus- ja ohutusinformatsioon	4
Ohutu kuulamine	5

Ettevalmistused

Tagumised ühendused	6~7
Enne kaugjuhtimispuldi kasutamist	8
Patareide (liitium CR2025) sisestamine kaugjuhtimispulti	8

Funktsioonid

Funktsioonid süsteemil ja kaugjuhtimispuldil ..	9~11
---	------

Põhifunktsioonid

Süsteemi sisselülitamine	12
Süsteemi lülitamine energiasäästlikku Eco Power puhkerežiimi	12
Voolusäästlik automaatne puhkerežiim	12
Helitugevuse ja -funktsioonide reguleerimine	12

CD/MP3-CD plaadi funktsioonid

Plaatide sisestamine	13
Funktsioonid taasesitamise ajal	13~14
MP3 plaadi taasesitamine	14
Erinevad taasesitusrežiimid: SHUFFLE (segaminiesitus) ja REPEAT (kordusesitus)	15
Plaadi lugude programmeerimine	15
Programmeeringute kustutamine mälust	15

FM raadiosignaali vastuvõtmine

Raadiojaamade otsimine	16
Raadiojaamade eelhäälestamine	16~17
Automaatne eelhäälestamine	
Käsitsi eelhäälestamine	
Eelhäälestatud raadiojaamade otsimine	17
RDS	17
RDS kellaaja seadistamine	17

Välised lisaseadmed

Mitte-USB lisaseadme kasutamine	18
USB mäluadme kasutamine	18~19

Kell / Taimer

Kellaaja seaded	20
Kellaaja kuvamine	20
Taimeri seaded	20
Unetaimeri sisse / välja lülitamine	20

Toote tehnilised andmed21**Hooldamine**21**Probleemide lahendamine**22-23

ÜLDINE INFORMATSIOON

See toode on vastavuses Euroopa Ühenduse raadiosageduste nõuetega.

Informatsioon keskkonna kohta

Selle seadme puhul ei ole kasutatud üleliigset pakkematerjali. Pakendit on lihtne eraldada kolmeks erinevaks materjaliks: kartong (karp), polüstüreenplast (puhver), polüetüleen (kotike, kaitsev vahtplast).

Teie Hi-Fi süsteem sisaldab materjale, mida on võimalik ümber töödelda ja korduvalt kasutada, kui seade on lahti võetud selleks litsentseeritud ettevõttes. Pakkematerjalide, vanade patareide ning seadmete hävitamisel järgige palun kohalikke eeskirju.

Vana seadme hävitamine

Teie seade koosneb kõrgekvaliteedilistest materjalidest ja osadest, mida on võimalik taaskasutada ja ümber töödelda.

See mahatõmmatud prügikasti tähis näitab, et seade vastab Euroopa direktiivile 2002/96/EC.



Palun tutvuge kohalike nõuete ja võimalustega vanade elektri- ja elektroonikaseadmete ümbertöötlemise kohta.

Palun toimige vastavate regulatsioonide kohaselt ja ärge hävitage seadet harilikku majapidamisprügi hulgas. Korrektne seadmete hävitamine aitab vältida kahju keskkonnale ja inimtervisele.

Komplekti kuuluvad tarvikud

- 2 kõlarit
- Kaugjuhtimispuhvi (koos patareiga)
- FM traatantenn
- Voolujuhe

Ohutusinformatsioon

- Enne seadme kasutuselevõttu, veenduge, et emaplaadil toodud seadme pinge (või pingetähis pingevalija kõrval) vastaks teie vooluvõrgust kasutatava pingega. Kui see ei ole nii, palun võtke ühendust oma edasimüüjaga.
- Asetage süsteem kõvale, lamedale ning stabiilsele alusele.
- Asetage süsteem, nii et selle ümber oleks piisavalt ventilatsiooniruumi. Jätke vähemalt 10 cm (4 tolli) vaba ruumi seadme kohale ja tagaküljele ning 5 cm (2 tolli) kummalegi küljele.
- Seadme ventilatsiooni ei tohi takistada, näiteks ei tohi katta ventilatsiooniavasid ajalehtede, laualina, kardinatega jm.
- Vältige seadme, patareide ja plaatide kokkupuutumist liigse niiskuse ning kõrge temperatuuriga (põhjustatud tugevast kütisest ja otsesest päikesevalgusest). Vältige liiva sattumist seadmesse.
- Ärge asetage seadmele veega täidetud esemeid, näiteks vaasi.
- Ärge asetage seadmele lahtise tulega esemeid, näiteks küünlaid.
- Asetage seade seinakontakti lähedusse nii, et vajadusel oleks seadet kerge vooluvõrgust eemaldada.
- Ärge pritsige ega tilgutage seadmele vett.
- Lääts võib tõmbuda uduseks, kui seade viiakse järsult külmast keskkonnast sooja ning plaati ei ole võimalik taasesitada. Jätke mängija sooja keskkonda, kuni niiskus aurustub.
- Seadme mehaanilised osad sisaldavad lubrikante, seadet ei tohi ise õlitada.
- **Kui seade on lülitatud puhkerežiimi, tarbib see ikkagi elektrit. Täielikuks vooluvõrgust eemaldamiseks eemaldage seadme voolujuhe seinakontaktist**

PROBLEEMIDE LAHENDAMINE

Probleem	Lahendus
Osasid USB seadmele salvestatud faile ei kuvata	✓ Veenduge, et kaustade koguarv ei ületaks 99 ja palade koguarv 500.
Ekraanil on kiri "DEVICE NOT SUPPORTED" (seadet ei toetata).	✓ Eemaldage USB mäluase või valige mõni muu allikas.

ESIMISE KLASSI
LASERTOODE

PROBLEEMIDE LAHENDAMINE

TÄHELEPANU

Mitte ühelgi tingimusel ei tohi te üritada seadet iseseisvalt parandada, kuna see katkestab garantii. Ärge avage süsteemi, kuna võib esineda elektrilöögi oht.

Vea tekkimisel vaadake üle allpool olevad punktid enne, kui viite seadme parandusse. Kui te ei ole võimeline lahendama tekkinud probleemi neid vihjeid järgides, konsulteerige oma edasimüüja või Philipsiga.

Probleem	Lahendus
Ekraanil on kiri "NO DISC"	<ul style="list-style-type: none"> ✓ Sisestage plaadiliiguri sisse plaat. ✓ Veenduge, et plaat oleks sisestatud taasesitatava küljega allapoole. ✓ Oodake, kuni läätsele kondenseerunud aurustub niiskus. ✓ Asendage või puhastage plaat, lugege lähemalt peatükist: Hooldus. ✓ Kasutage korralikult lõpetatud ja formatitud CD-RW või CD-R plaati.
Raadiovastuvõtt on halb	<ul style="list-style-type: none"> ✓ Liigutage süsteem televiisorist ning videomakist kaugemale. ✓ Riputage t-kujulise antenni üks ots üles ja paigutage teine ots selle suhtes horisontaalselt.
Süsteem ei hakka tööle, kui vajutatakse klahvidele	<ul style="list-style-type: none"> ✓ Eemaldage ja taasühendage seade vooluvõrku ja lülitage seade uuesti sisse.
Puudub heli või moonutatud heli	<ul style="list-style-type: none"> ✓ Reguleerige helitugevust ✓ Ühendage lahti kõrvaklapid. ✓ Kontrollige, et kõlarid oleksid ühendatud korralikult. ✓ Kontrollige, et kooritud juhe oleks kinnitatud.
Parempoolne ja vasakpoolne heliväljund on omavahel vahetunud	<ul style="list-style-type: none"> ✓ Kontrollige kõlarite ühendusi ja asukohta.
Kaugjuhtimispult ei tööta	<ul style="list-style-type: none"> ✓ Valige esmalt soovitud heliallikas (CD või FM), seejärel vajutage funktsiooniklahvide (▶ , ◀◀, ▶▶). ✓ Vähendage vahemaad kaugjuhtimispuldi ja süsteemi vahel. ✓ Kontrollige, et patareid on sisestatud õiget polaarsuste kohaselt (märked + / -). ✓ Asendage patareid uutega. ✓ Suunake kaugjuhtimispult seadme kaugsensorile.
Taimer ei tööta	<ul style="list-style-type: none"> ✓ Seadistage kellaag õigesti. ✓ Lülitage taimer sisse.
Kellaaja/taimeri seaded on kustutatud	<ul style="list-style-type: none"> ✓ Voolujuhe on seinast eemaldatud või on toimunud elektrikatkestus. Seadistage kellaag / taimer uuesti.

ÜLDINE INFORMATSIOON

Ohutu kuulamine

Kuulake mõõdukalt helitugevusel.

- Kõrvaklappide kasutamine liiga suurel helitugevusel võib teie kuulmist rikkuda. Tugevad helid võivad kahjustada kuulmist isegi juhul, kui need kestavad vähem kui minut aega. Tugevamad helid on mõeldud nendele, kelle kuulmine on juba osaliselt kahjustatud.
- - Helitugevus võib olla petlik. Teatud aja jooksul te harjute helitugevusega. Seega, helitugevus, mis peale pikemat kuulmist tundub „normaalne“, võib tegelikult olla liiga tugev ning kahjustada teie kuulmist. Kahjustuste vältimiseks reguleerige helitugevus ohutule tasemele enne, kui te helitugevusega harjute, ja ärge seda muutke.

Ohutu helitugevuse valimiseks:

- Kuulake helisid madalal helitugevusel.
- Suurendage aeglaselt helitugevust, kuni kuulete mugavalt ja selgelt, ilma segavate helideta.

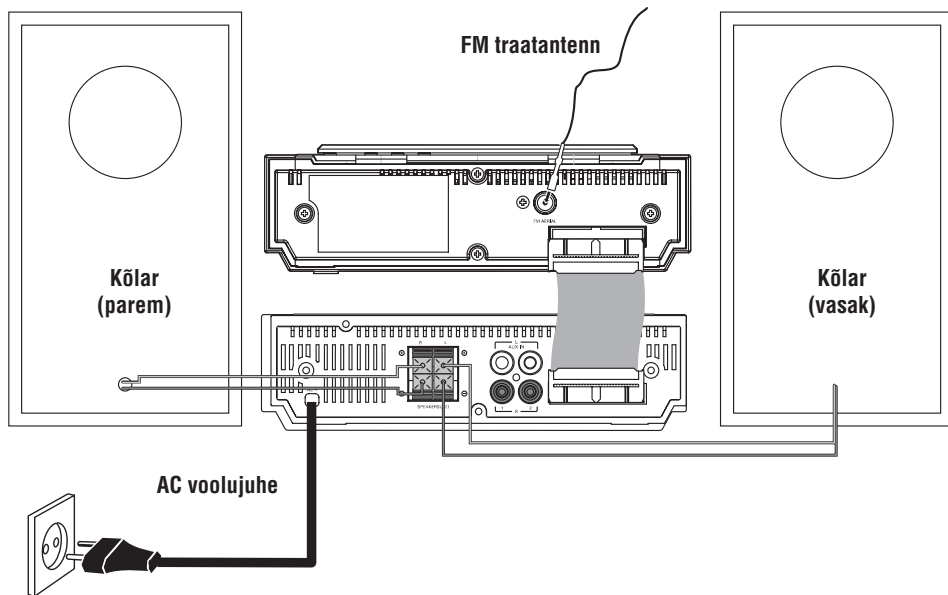
Kuulake mõistlikult:

- Pikemaajalisem helide kuulamine isegi ohutul helitugevusel võib samuti põhjustada kuulmishäireid.
- Kasutage oma seadet mõistlikult ja tehke kuulamises pause.

Kõrvaklappide kasutamisel pange tähele:

- Kuulake mõistlikul helitugevusel mõistliku aja vältel.
- Ärge suurendage helitugevust, kui te harjute valitud helitugevusega.
- Ärge suurendage helitugevust nii, et te ei kuuleks, mis toimub teie ümber.
- Ärge kasutage kõrvaklappe ohtlikes olukordades.
- Ärge kasutage kõrvaklappe mootorsõidukit juhtides, rattaga või rulaga sõites. Nii võite põhjustada liiklusohutliku olukorra. Mitmetes riikides on see seadusega keelatud.

ETTEVALMISTUSED



Tagumised ühendused

Emaplaat asub süsteemi põhja all.

Kasutajatele Suurbritannias: järgige instruksioone leheküljel 2.

A Vooluvõrk

Enne, kui ühendate voolujuhtme seinapistikusse, veenduge, et kõik vajalikud ühendused oleks tehtud.

HOIATUS!

- Parimaks taasesitamiseks kasutage ainult originaalkomplektis olevat voolujuhet.
- Ärge iialgi muutke juhtmete ühendusi ega ühendage lisajuhtmeid, kui seade on sisse lülitatud.

Seadme ülekuumenemise vältimiseks on seadme sisse ehitatud ohutusvooluring. Äärmuslikes oludes võib teie seade ise automaatselt puhkerežiimi lülituda. Kui see juhtub, laske seadmel korralikult maha jahtuda, enne kui hakkate seda uuesti kasutama (osadel mudelitel ei pruugi see funktsioon olemas olla).

B Ühenduskaabli ühendamine

Ühendage CD mängija tagumisest osast pesa märgistusega "CONTROL CABLE" võimendi tagaosas asuva pesaga. Kasutage lamedat ühenduskaablit (kuulub komplekti).

C FM anteni ühendamine

Ühendage kaasasolev FM antenn pesa märgistusega FM AERIAL. Parima raadisignaali vastuvõtukvaliteedi saavutamiseks tõmmake antenn sirgeks ja kinnitage.



- Paremaks FM stereosignaali vastuvõtuks ühendage FM AERIAL (FM ANTENNA) pesasse väline FM antenn.

Märkus:

- See süsteem ei suuda vastu võtta MW laineid.

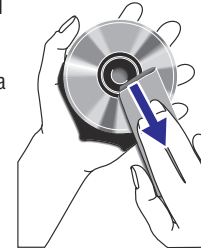
HOOLDAMINE

Seadme hooldus

- Kasutage õrnatoimelist puhastusvahendit ning pehmet puhastuslappi. Ärge kasutage lahuseid, mis sisaldavad alkoholi, piiritust, ammoniaaki või söövitavaid aineid.

Plaatide hooldus

- Kui plaat on muutunud mustaks, puhastage seda puhastuslapiga. Pühkige plaati suunaga keskelt väljapoole, ainult ühes suunas.
- Ärge kasutage lahuseid nagu benseen, vedeldaja, jaemüügis olevad puhastusvedelikud ning antistaatilised pihustid, mis on mõeldud sarnastele esemetele.



Plaadimängija läätse puhastamine

- Pärast pikaajalist kasutamist võib plaadimängija läätsele koguneda tolmu ja muud mustust. Kvaliteetse taasesituse tagamiseks puhastage läätse Philips või mõne muu CD läätsepuhastajaga. Järgige puhastaja etiketil toodud instruksioone.

TOOTE TEHNILISED ANDMED

VÕIMENDI ANDMED

Väljundi võimsus.....	2 x 80 W RMS
Müra tase signaalis	≥ 70 dBA
Sageduse vastuvõtt	20Hz –20KHz ± 3 dB
Sisendi tundlikkus AUX	0.5 V (max. 2 V)
Kõlarite takistus	4 Ω
Kõrvaklappide takistus	32 Ω
Kõrvaklappide väljundi võimsus	< 50 mW

CD MÄNGIJA ANDMED

Sageduse vastuvõtt	20Hz –20kHz
Müra tase signaalis	70 dBA

RAADIO VASTUVÕTU ANDMED

FM lainepikkuste vahemik	87.5 –108 MHz
75 Ω tundlikkus	
- FM	20 dBf
Valikulisus	≥25dB
Kogu harmooniline moonutus	<1%
Sageduse vastuvõtt	
- FM	63-6000 Hz
Müra tase signaalis	
- FM	>50 dBA

USB MÄNGIJA ANDMED

USB	12Mb/s, V1.1
.....toetab MP3 ja WMA faile	
Albumite / kaustade arv	kuni 99
Palade / pealkirjade arv	kuni 400

KÕLARID

Bass Reflex süsteem	
Mõõtmed (l x k x s)	145 x 230 x 215 (mm)

ÜLDISED ANDMED

Vooluvõimsus	230 –240 V / 50 Hz
Mõõtmed (l x k x s)	208 x 156 x 268 (mm)
Kaal (koos / ilma kõlariteta).....	4.30 / 2.31 kg
Voolutarbivus puhkerežiimis.....	<7 W
Voolutarbivus energiasäästlikus puhkerežiimis	<1 W

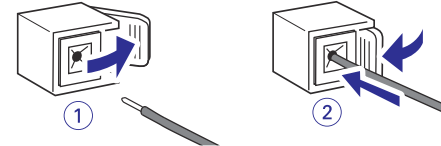
Toote tehnilised andmed ja toote väljanägemine võivad muutuda ilma etteatamiseta.

ETTEVALMISTUSED

D Kõlarite ühendused

Eesmised kõlarid

Ühendage kõlarite juhtmed SPEAKERS (4) väljunditesse. Parem kõlar ühendage väljundisse märkega "R" ning vasak väljundisse märkega "L", värviline (markeeringuga) juhe ühendage väljundisse märkega "+" ning must (markeeringuta) juhe väljundisse märkega "-".



- Kõlarijuhe sisestage kuni kooritud osa lõpuni märgitud väljundisse nagu näidatud pildil.

Märkused:

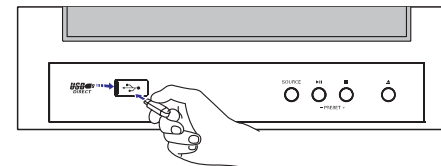
- Parima heli saavutamiseks kasutage kaasasolevaid kõlareid.
- Ühte +/- väljundisse ühendage ainult ühe kõlari kaablid.
- Ärge kasutage kõlareid, mille elektritakistus on väiksem kaasasolevate omast. Palun lugege ka sellest kasutusjuhendist osa TOOTE TEHNILISED ANDMED.

E Valikulisel ühendused


Seadme komplekti ei kuulu lisaseadmeid ega ühendusjuhtmeid. Lisainformatsiooni saamiseks lugege lähemalt teiste seadmete kasutusjuhenditest.

USB lisaseadme või mälukaardi ühendamine

Kui te ühendate seadmega USB mäluseadme (näiteks: USB mälukaardi, USB muusikamängija, mälukaardi), on teil võimalik nautida sellel salvestatud muusikat selle Hi-Fi süsteemi võimsate kõlarite kaudu.




Libistage USB pesa kate USB pesa kohalt eemale, enne kui ühendate USB seadme.

- Sisestage USB seadme USB otsik seadme esipaneelil  pesa.


või

Seadmete puhul, millel on olemas USB kaabel:

1. Sisestage USB kaabli üks ots (ei kuulu komplekti) seadme esipaneelil asuvasse  pesa.
2. Sisestage USB kaabli teine ots USB seadme USB avasse.

või

Mälukaardi puhul

1. Sisestage mälukaart kardilugejasse (ei kuulu komplekti).
2. Ühendage USB kaabli abil (ei kuulu komplekti) kardilugeja seadme esipaneelil asuvasse  pesa.

Mitte-USB lisaseadme ühendamine

- Ühendage lisaseadmete (televisoor, videomakk, laserplaadimängija, DVD mängija, CD salvestaja) parempoolsed ja vasakpoolsed OUT pesad seadme AUX IN (1 või 2) pesadesse.

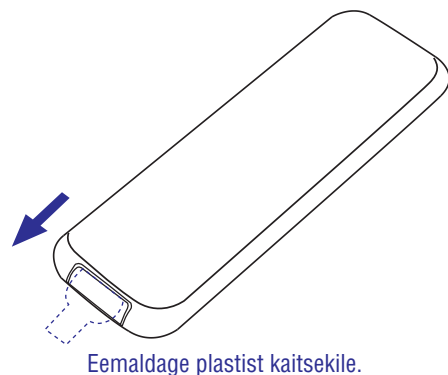
Märkus

- Kui te ühendate oma seadet monoväljunditega (ainult üks audio out pesa), kasutage AUX IN (1 või 2) vasakpoolset terminali. Alternatiivina on teil võimalik kasutada kaabliühendust "ühest kahte" (heliväljund jääb mono-režiimi).

ETTEVALMISTUSED

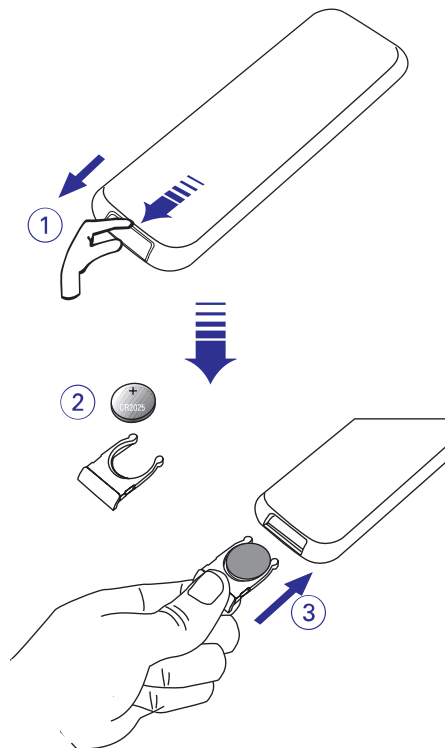
Enne kaugjuhtimispuldi kasutamist

1. Eemaldage kaitsev kile.
2. Valige allikas, mida soovite juhtida, vajutades vastavale allikaklahvile kaugjuhtimispuldil (näiteks DISC, FM).
3. Seejärel valige soovitud funktsioon (näiteks ►►, ◀◀, ►►).



Patareide (liitium CR2025) sisestamine kaugjuhtimispuldi

1. Vajutage patareipesa klemmle.
2. Tõmmake patareipesa välja.
3. Vahetage patarei ja lükake patareipesa tagasi algasendisse.



ETTEVAATUST!

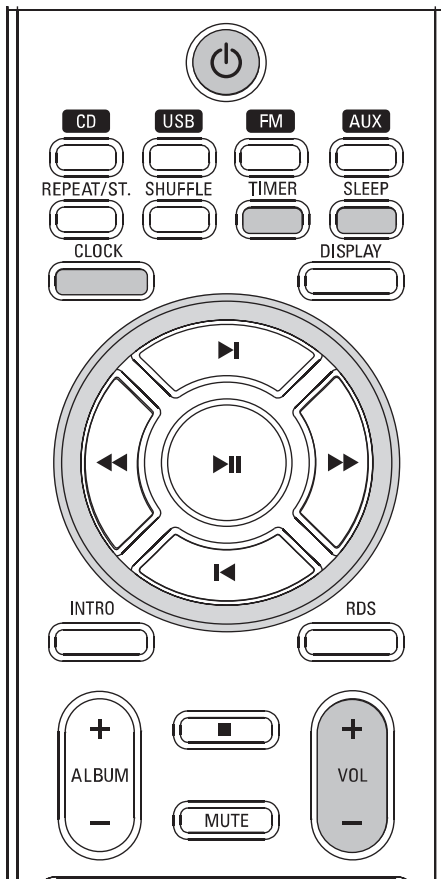
Kuna patareid sisaldavad mürgiseid kemikaale, hoolitsege selle eest, et need hävitataks keskkonnale ohutul viisil.

KELL / TAIMER

Unetaimeri sisse / välja lülitamine

Unetaimer võimaldab süsteemi automaatselt ümberlülituse puhkerežiimi ettemääratud ajal.

- Vajutage kaugjuhtimispuldil klahvile **SLEEP**.
 - Ekraanile kuvatakse järgmised ajavahemikud: SLEEP-OFF, SLEEP-10, SLEEP-20, ... SLEEP-90, SLEEP-OFF ...
 - Kui olete unetaimeri seadistanud, kuvatakse ekraanile SLEEP ikoon.
- Unetaimeri välja lülitamiseks vajutage korduvalt kaugjuhtimispuldil klahvile **SLEEP**, kuni ekraanile kuvatakse OFF või vajutage klahvile **STANDBY-ON/ ECO POWER** (☰) (kaugjuhtimispuldil klahvile ☰).
 - Ekraanilt kaob kirje SLEEP.



Laikrodžio nustatymas

1. Vajutage ja hoidke puhkerežiimis all klahvi **CLOCK**, kuni ekraanil hakkab vilkuma kellaag. → Ekraanile kuvatakse korraks "SET CLOCK". Seejärel hakkab ekraanil vilkuma kellaaja tunninäit.
2. Tunninäidu seadistamiseks keerake **VOLUME -/+** nuppu päri- või vastupäeva või vajutage kaugjuhtimispuldil klahvidele **VOL +/-**.
3. Vajutage kinnitamiseks klahvile **CLOCK**. → Ekraanil hakkab vilkuma kellaaja tunninäit.
4. Minutinäidu seadistamiseks keerake **VOLUME -/+** nuppu päri- või vastupäeva või vajutage kaugjuhtimispuldil klahvidele **VOL +/-**.
5. Kellaaja seadete kinnitamiseks vajutage uuesti klahvile **CLOCK**.

Märkused:

- Selle süsteemi kell teatab 24-tunni süsteemis.
- Kui süsteem eemaldatakse vooluvõrgust, kustuvad kellaaja seaded.
- Süsteem väljub kellaaja seadistamise režiimist automaatselt, kui 30 sekundi jooksul ei vajutata ühelegi klahvile.

Kellaaja kuvamine

- Vajutage seadme töötamise ajal klahvile **CLOCK**. → Ekraanile kuvatakse kellaaja näit.

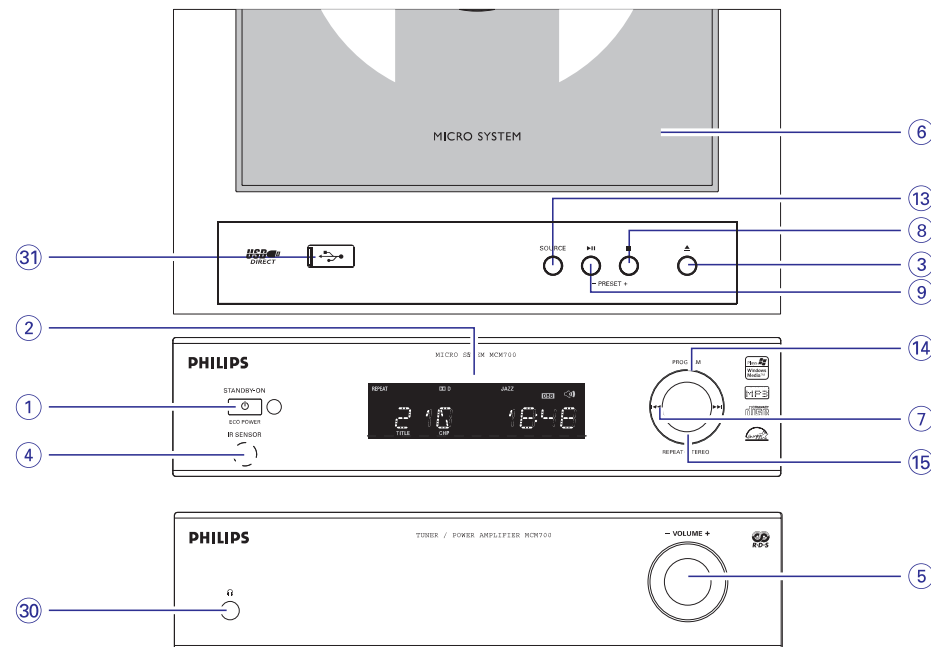
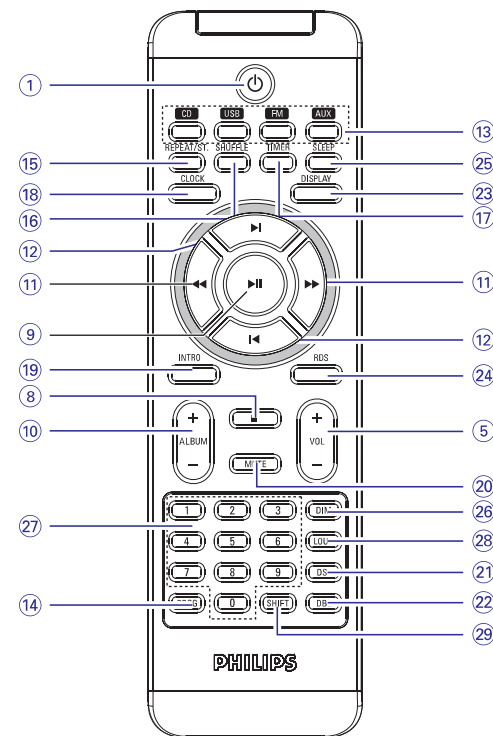
Taimeri seaded

- Te võite süsteemile määrata automaatse lülitumisaja CD, USB, FM, AUX režiimi, kasutades seda äratussignaalina. Enne taimeri seadistamist peate seadistama õige kellaaja.
- Süsteem väljub taimeri seadistamise režiimist automaatselt, kui 30 sekundi jooksul ei vajutata ühelegi klahvile.

1. Vajutage ja hoidke puhkerežiimis all klahvi **TIMER**, kuni ekraanil hakkab vilkuma kellaag. → Ekraanile kuvatakse korraks "SET TIMER". Seejärel hakkab ekraanil vilkuma kellaaja tunninäit.
2. Tunninäidu seadistamiseks keerake **VOLUME -/+** nuppu päri- või vastupäeva või vajutage kaugjuhtimispuldil klahvidele **VOL +/-**.
3. Vajutage kinnitamiseks klahvile **TIMER**. → Ekraanil hakkab vilkuma kellaaja tunninäit.
4. Minutinäidu seadistamiseks keerake **VOLUME -/+** nuppu päri- või vastupäeva või vajutage kaugjuhtimispuldil klahvidele **VOL +/-**.
5. Taimeri seadete kinnitamiseks vajutage uuesti klahvile **CLOCK**. → Ekraanil hakkab vilkuma "OFF" (väljas).
6. Keerake **VOLUME -/+** nuppu päri- või vastupäeva või vajutage kaugjuhtimispuldil klahvidele **VOL +/-** ning valige "ON" (sees). → Ekraanile kuvatakse ☺ ikoon.

Taimeri välja lülitamine

- Valige punktis 6 "OFF" (väljas).



FUNKTSIOONID

Funktsioonid süsteemi esipaneelil ja kaugjuhtimispuldil

1. STANDBY-ON/ Eco Power

- Lülitab seadme sisse või Eco Power puhkerežiimi, kus kuvatakse ekraanile kellaaja näit.

2. Ekraan

- Näitab seadme hetkestaatus.

3.

- CD plaadipesa kaane avamine / sulgemine.

4. iR sensor

- Infrapunasensor kaugjuhtimispuldi signaalide vastuvõtmiseks.

5. VOLUME +/- (VOL +/-)

- helitugevuse reguleerimine.
- tunni- ja minutinäidu reguleerimine kellaaja ja taimeri režiimis.

6. CD plaadipesa kaas

7.

CD/MP3-CD/WMA/USB puhul

- Kiirotsing edasi- ja tagasisuunas ühe pala / plaadi piires (vajutage ja hoidke all).
- praeguse / eelmise / järgmise pala algusesse liikumine.

8. / PRESET +

- Plaadi taasesitamise lõpetamine või programmeeringu kustutamine.
- (FM raadio; ainult klahv peaseadmel) eelsalvestatud raadiojaama valimine.

9. / PRESET -

- Taasesituse alustamine või katkestamine.
- (FM raadio; ainult klahv peaseadmel) eelsalvestatud raadiojaama valimine.

10. ALBUM +/-

MP3-CD/WMA/USB puhul

- MP3-CD/WMA/USB puhul: praeguse / eelmise / järgmise albumi algusesse liikumine.

11.

CD/MP3-CD/WMA/USB puhul

- Kiire otsimine edasi- / tagasisuunas ühe pala / plaadi piires (vajutage ja hoidke all).

FM raadio

- raadiojaamade häälestamine (üles / alla).

12.

CD/MP3-CD/WMA/USB puhul

- praeguse / eelmise / järgmise pala algusesse liikumine.

13. SOURCE

- Soovitud heliallika valimine: CD / USB / FM / AUX (1 või 2).

14. PROGRAM (PROG)

CD/MP3/USB puhul:

- plaadi lugude programmeerimine.

FM

- raadiojaamade häälestamine.

15. REPEAT/STEREO (REPEAT/ ST.)

CD/MP3/WMA/USB puhul

- kordusesituse režiimi valimine.

FM

- stereo või mono helirežiimi valimine.

16. SHUFFLE

- Plaatide taasesitamine suvalises järjekorras.

17. TIMER

- Taimeri funktsiooni seadistamine.

18. CLOCK

- Kellaaja funktsiooni seadistamine.

19. INTRO

CD/MP3/WMA/USB puhul

- kõikide palade tutvustamine.

20. MUTE

- Heli täielik vaigistamine ja taastamine.

21. DSC (Digital Sound Control)

- Soovitud heliefekti valimine: POP / JAZZ / CLASSIC / ROCK / FLAT.

22. DBB (Dynamic Bass Boost)

- Bassihelide võimendamise.

23. DISPLAY

- Informatsiooni kuvamine taasesitamise ajal.

24. RDS

FM raadio

- RDS uudistefunktsiooni sisse lülitamine.

25. SLEEP

- Unetaimeri seadistamine.

VÄLISED LISASEADMED

Kuidas kopeerida muusikat arvutist mälupulgale?

Muusikat on arvutist mälupulgale kõige lihtsam kopeerida tirides ja klepides.

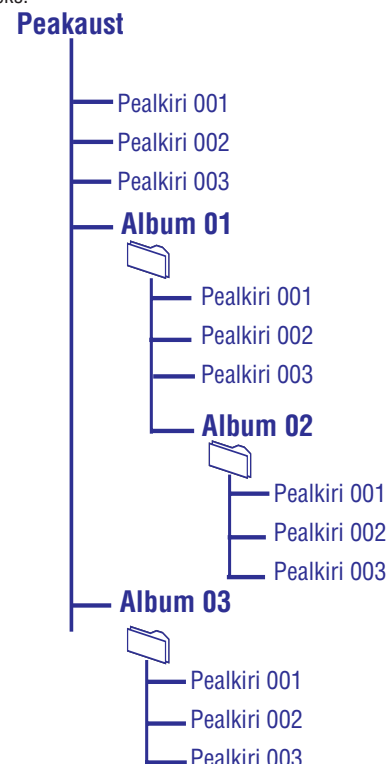
Muusikamängija puhul on muusika kopeerimiseks võimalik kasutada ka muusikahaldamise tarkvara.

Kuid need WMA failid ei pruugi sobida taasesitamiseks selle Hi-Fi süsteemiga.

Kuidas hallata USB mäluseadmel olevat muusikat?

See Hi-Fi süsteem sirvib MP3/WMA muusikat sellises järjekorras: kasutad / alamkaustad / pealkirjad.

Näiteks:



Paigutage oma MP3/WMA muusikafailid kaustadesse, nagu soovite.

Märkus:

- Kui MP3 ja WMA failid ei ole plaadil kaustadesse salvestatud, määrab süsteem neile automaatselt albumi järjekorranumbriks "01".
- Veenduge, et MP3 failide laiendiks oleks .mp3 ja WMA failide laiendiks oleks .wma.
- DRM kaitstud WMA failide salvestamiseks CD plaadile kasutage Windows Media Playeri 10 või hilisemat versiooni. Windows Media Playeri kohta lugege lähemalt veebilehelt www.microsoft.com.

1. Veenduge, et USB seade oleks õigesti ühendatud (lugege lähemalt peatükist Lisaseadmete ühendamine).
2. Vajutage esipaneelil klahvile **SOURCE** (kaugjuhtimispuldil klahvile **USB**), et valida allikaks USB.
 - Kui USB seadmelt ei leita ühtegi audiofaili, kuvatakse kirje "NO TRACK".
3. USB mäluseadmele salvestatud helifaile saate taasesitada nii, nagu taasesitaksite albumeid / palasid, mis on salvestatud CD plaadile (lugege lähemalt eestpoolt).

Kasulikud nipid:

- Tarkvarade erinevuste tõttu võib kuvatud albumi / pala informatsioon erineda muusikahaldamise tarkvaras kuvatust.
- Kui faili nimetus ei ole inglise keeles, kuvatakse selle asemel -.

VÄLISED LISASEADMED

Mitte-USB lisaseadme kasutamine

1. Ühendage selle seadme AUX pesad kaabli abil soovitud lisaseadme (televiisor, videomakk, laserplaadimängija, DVD plaadimängija, CD-salvestaja) audio out pesadega.
2. Väliste lisaseadme valimiseks vajutage korduvalt klahvile **SOURCE** (või kaugjuhtimispuuldi klahvile **AUX**).

Märkused:

- Võimalik on valida kõikide helifunktsioonide vahel (näiteks DSC, DBB).
- Lisainformatsiooni saamiseks lugege lähemalt lisaseadmete kasutusjuhendeid.

USB mäluseadme kasutamine

Kui te ühendate seadmega USB mäluseadme, on teil võimalik nautida sellele salvestatud muusikat selle Hi-Fi süsteemi võimsate kõlarite kaudu.

Taasesitamine USB mäluseadmelt

Süsteemi sobivad USB mäluseadmed

Selle Hi-Fi seadmega on võimalik kasutada järgmisi USB mäluseadmeid:

- USB mälupulgad (USB 2.0 või USB1.1)
- USB muusikamängijad (USB 2.0 või USB1.1)
- mälukaartid (tarvis on ka kaardilugejat)

Märkused:

- Osadele USB muusikamängijatele (või mäluseadmetele) salvestatakse infot kopeerimiskaitse tehnoloogiat kasutades. Neid materjale ei ole võimalik teiste seadmetega taasesitada (kaasa arvatud see Hi-Fi süsteem).
- Selle süsteemi USB ühenduse ühilduvus:
 - A) Selle seadme abil on võimalik kasutada praktiliselt kõiki USB salvestusseadmeid, mis vastavad USB MSD standarditele.
 - I. Enimkasutatavad USB salvestusseadmed on mälupulgad, mälukaartid jm.
 - II. Kui peale USB seadme ühendamist arvutiga, kuvatakse arvutiekraanile kirje "Disc Drive", näitab see, et arvuti tunneb USB seadme ära ja tõenäoliselt on tegemist USB MSD standarditele vastava seadmega. Sellisel juhul ühildub see USB seade ka selle mikrosüsteemiga.

- B) Kui USB seadme toimimiseks on vajalik aku / vooluühenduse olemasolu, peate tagama, et patareid oleks laetud või vooluühendus oleks tehtud. Vastasel juhul peate oma USB seadme vooluühenduse laadima ning selle uuesti ühendama.
- Toetatavad muusikatüübid:
 - A) See mikrosüsteem võimaldab taasesitada ainult kopeerimise vastu kaitsmata muusikafaile järgnevatel faililaienditega: .mp3, .wma.
 - B) Veebi-muusikapoodidest ostetud muusikapalasisid ei ole selle süsteemi abil võimalik taasesitada, kuna need on kaitsstud DRM (Digital Rights Management) süsteemi abil.
 - C) Järgnevatel faililaienditega failide taasesitamine ei ole võimalik: .wav; .m4a; .m4p; mp4; .aac and etc.
 - Arvuti ühendamise läbi USB pesa ei ole võimalik (isegi, kui arvutisse on salvestatud mp3 ja / või wma muusikafailid).

Sobivad formaadid:

- USB või mälufaili formaat FAT12, FAT16, FAT32 (sektori suurus: 512-65,536 bitti).
- MP3 bitimäär (andmemäär): 32-320 Kbps ja muutuvad bitimäärad.
- WMA v9 või varasem versioon
- Võimalik kaustade tasemete arv: kuni 8.
- Võimalik albumite / kaustade koguarv: kuni 99.
- Võimalik palade / pealkirjade koguarv: kuni 400.
- ID märgistus v2.0 või hilisem
- Failinimed Unicode UTF8 (maksimumpikkus: 128 bitti).

Süsteem ei toeta ega taasesita järgmisi formaate:

- Tühjad albumid: tühjad albumid on albumid, kuhu ei ole salvestatud MP3/WMA faile ja neid ei kuvata ekraanile.
- Mitteloetavad failinimetused jäävad vahele. See tähendab, et valedel laienditega faile (näiteks Word dokumendid või MP3 failid laiendiga .dff) ei taasesitata.
- AAC, WAV, PCM helifailid.
- DRM kaitsstud WMA failid.
- WMA failid Lossless või VBR formaadis.

FUNKTSIOONID

26. DIM

- Ekraanivalgustuse reguleerimine.

27. Numbriklahvid (0~9)

- (CD/MP3 puhul) kohene palade valimine.

28. LOUD

- Automaatse valjuse reguleerimise sisse / välja lülitamine.

29. SHIFT

- Kümnest suurema numbri sisestamine (sisestatakse numbriklahvide abil).




30.

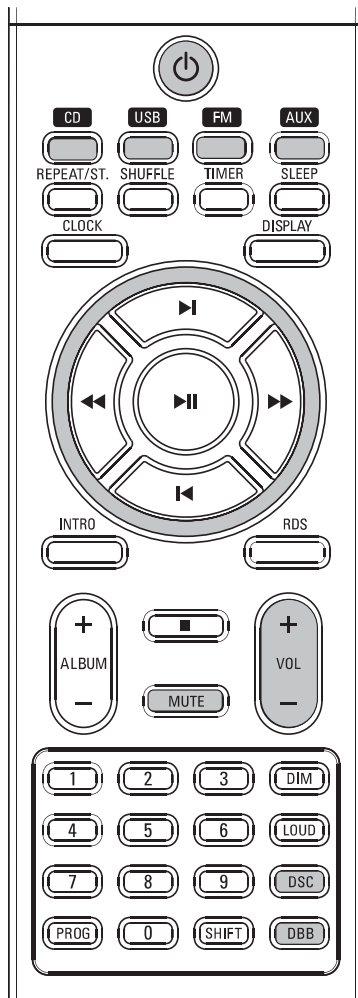
- Pesa kõrvaklappide ühendamiseks.

31. USB DIRECT

- Pesa väliste USB lisaseadme ühendamise jaoks.

Märkusi kaugjuhtimispuuldi kasutamiseks:

- **Kõigepealt valige kaugjuhtimispuuldiilt režiiim, milles soovite tegutseda (näiteks vajutage klahvile CD või TUNER).**
- **Seejärel valige soovitud funktsioon (näiteks , , ).**



TÄHTIS!

Enne süsteemi sisselülitamist sooritage kõik vajalikud ettevalmistused.

Seadme sisse lülitamine

- Vajutage klahvile **ECO POWER/STANDBY ON** (või kaugjuhtimispuldil klahvile \odot).
→ Süsteem lülitab sisse viimati valitud allika.
- Vajutage klahvile **SOURCE** peaseadme peal või kaugjuhtimispuldil klahvile **CD, USB, FM** või **AUX**.
→ Süsteem lülitub valitud allikale.

Süsteemi lülitamine Eco Power puhkerežiimi

- Vajutage klahvile **ECO POWER/STANDBY ON** (või kaugjuhtimispuldil klahvile \odot).
→ Kellaaja näidu taustavalgus on puhkerežiimis kustunud.
→ Süttib ECO POWER märgutuluke.
- Kellaaja näidu kuvamiseks puhkerežiimis vajutage ja hoidke vähemalt 3 sekundi jooksul all klahvi **STANDBY-ON/ECO POWER**.
→ Süsteem lülitub harilikku puhkerežiimi, kus kuvatakse kellaaja näit.
- Seadme mälu salvestatakse informatsioon helitugevuse (kuni helitugevuse ni 12), interaktiivse heli seadete, viimativalitud allika ja raadiojaamade kohta.

Energiasäästlik automaatne puhkerežiim

Süsteemi on ehitatud energiasäästlik funktsioon, mis võimaldab süsteemil automaatselt puhkerežiimi lülituda, kui 15 minuti jooksul peale plaadi või kasseti taasesitamise lõppu ei ole vajutatud ühelegi klahvile.

Helitugevuse ning -funktsioonide reguleerimine

- Helitugevuse suurendamiseks või vähendamiseks pöörake **VOLUME** +/- nuppu või vajutage kaugjuhtimispuldil klahvidele **VOL +/-**.
→ Ekraanile kuvatakse kirje VOL ja helitugevuse tase MIN 01, 02, ...30 MAX.
- Soovitud heliefekti valimiseks vajutage korduvalt klahvile **DSC: POP / JAZZ / CLASSIC / ROCK / FLAT**.
- Bassihelide võimendamiseks ja selle funktsiooni välja lülitamiseks vajutage klahvile **DBB**.
→ Kui **DBB** funktsioon lülitatakse sisse, kuvatakse ekraanile ikoon DBB Vastasel juhul see ikoon kaob ekraanilt.
- Ajutiselt heli väljalülitamiseks vajutage kaugjuhtimispuldil klahvile **MUTE**.
→ Taasesitamine jätkub ilma helita ning ekraanile kuvatakse tekst "MUTE".
- Heli sisselülitamiseks:
 - Vajutage uuesti klahvile **MUTE**
 - Muutke helitaset.
 - Vahetage heliallikat.

- Teiste raadiojaamade salvestamiseks korrake ülalpool kirjeldatud tegevusi.
- Juba salvestatud raadiojaama on võimalik kustutada sellele järjekorranumbrile uut jaama salvestades.

Eelhäälestatud raadiojaama valimine

- Eelhäälestatud raadiojaama järjekorranumbri valimiseks vajutage seadme esipaneelil klahvile **PRESET +/-** või kaugjuhtimispuldil klahvile \blacktriangleleft / \blacktriangleright , kuni jõutakse soovitud raadiojaamani.
- Te võite raadiojaama järjekorranumbri sisestada ka käsitsi, **numbriklahvide (0-9)** abil.
- 10 suurema numbri sisestamiseks vajutage kaugjuhtimispuldil klahvile **SHIFT**, et valida esimene numbrikoht, seejärel kasutage **numbriklahve (0-9)** ja sisestage teine numbrikoht.

RDS funktsioon

Raadio andmesüsteem (**Radio Data Systems**) on teenus, mis võimaldab FM jaamadel näidata lisainformatsiooni. Kui te võtate vastu RDS jaama, siis kuvatakse ekraanile sümbol **R-D-S** ja jaama nimi.

Kui te kasutate automaatse häälestamise funktsiooni, siis salvestatakse esmalt RDS raadiojaamad.

RDS informatsiooni sirvimine

- Vajutage korduvalt klahvile **RDS**, et kuvada järgnev informatsioon (kui on saadaval):
 - jaama nimi
 - programmitüüp (NEWS, SPORT jm)
 - raadio tekstiteated
 - sagedus

RDS kellaaja seadistamine

Mõned RDS raadiojaamad edastavad korrektset kellaega minutiliste intervallidega. Seadme kella on võimalik õigeks seada, kasutades kellaaja signaale, mida edastatakse koos RDS signaalidega.

- Häälestage RDS raadiojaam.
- Süsteem tuvastab RDS kellaaja ning seadistab vastavalt süsteemi kella.

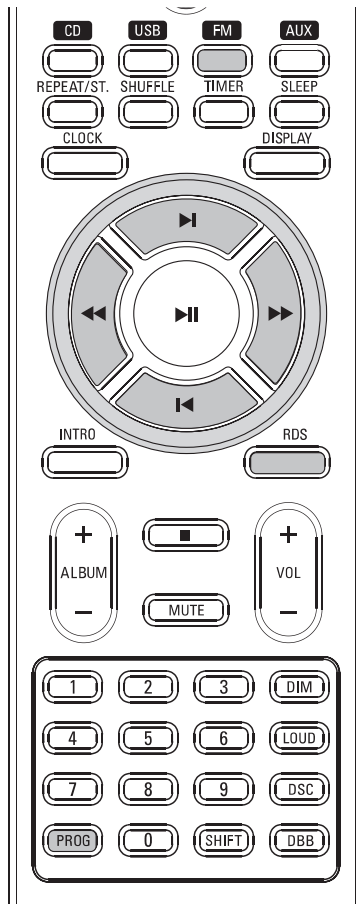
Märkus:

- Mõned RDS raadiojaamad võivad edastada korrektset kellaega minutiliste intervallidega. Kellaaja täpsus sõltub RDS raadiojaamast.

RDS programmitüübid

NO TYPE	RDS programmitüüp ei ole määratud
NEWS	uudised
AFFAIRS	Politiika ning sisepolitiika
INFO	Infoprogrammid
SPORT	Sport
EDUCATE	Haridus ja koolitus
DRAMA	Kuuldemängud ja kirjandus
CULTURE	Kultuur, religioon, ühiskond
SCIENCE	Teadus
VARIED	Meelelahutus
POP M	Popmuusika
ROCK M	Rockmuusika
MOR M	Kerge muusika
LIGHT M	Kerge klassikaline muusika
CLASSICS	Klassikaline muusika
OTHER M	Muusika eriprogrammid
WEATHER	Ilm
FINANCE	Finants
CHILDREN	Lastesaated
SOCIAL	Sotsiaal-poliitika
RELIGION	Religioon
PHONE IN	Helistamissaated
TRAVEL	Reisimine
LEISURE	Vaba aeg
JAZZ	Jazz muusika
COUNTRY	Country muusika
NATION M	Rahvuslik muusika
OLDIES	Vanamuusika
FOLK M	Folkmuusika
DOCUMENT	Dokumentaalsaadet
TEST	Test
ALARM	Häire

FM RAADIOSIGNAALIDE VASTUVÕTMINE



Raadiojaamade otsimine

1. Raadiorežiimi valimiseks vajutage seadmel korduvalt klahvile **SOURCE** või kaugjuhtimispuldil klahvile **FM**.
2. Vajutage ja hoidke all juhtklahvi esipaneelil (vasakule või paremale, vastavalt **◀◀** või **▶▶**) või vajutage kaugjuhtimispuldil klahve **◀** või **▶**.
→ Süsteem leiab automaatselt tugeva raadiosignaali. Otsingu ajal kuvatakse ekraanile tähis **SEARCH**.
3. Vajaduse korral korra punktis 2 kirjeldatud tegevust, kuni leiate soovitud raadiojaama.

- Et häälestada halvastikuuldavat raadiojaama, vajutage korduvalt juhtklahvi esipaneelil (vasakule või paremale, vastavalt **◀◀** või **▶▶**) või vajutage kaugjuhtimispuldil klahve **◀** või **▶** senikaua, kuni leiate rahuldava signaali.

Raadiojaamade eelhäälestamine

Mälus on võimalik salvestada kuni 20 eelhäälestatud FM raadiojaama.

Automaatne eelhäälestamine

Automaatne eelhäälestamine algab peale järjekorranumbri 1. Kõik eelnevalt salvestatud raadiojaamad salvestatakse üle.

1. Vajutage seadme esipaneelil klahvile **PRESET + / -** või kaugjuhtimispuldil klahvile **◀ / ▶** ja valige järjekorranumber, millest soovite programmeerimist alustada.

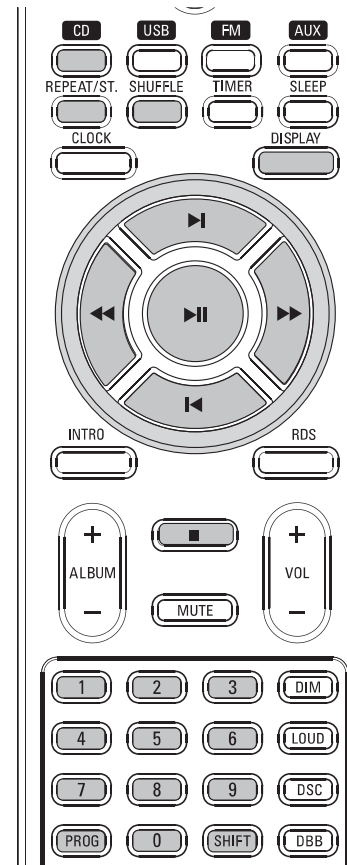
Märkus:

- Kui järjekorranumbrit ei valita, alustatakse esimestest järjekorranumbri (1) ning kõik varem salvestatud raadiojaamad kustutatakse.
2. Programmeerimisrežiimi sisenemiseks vajutage ja hoidke 2 sekundi jooksul all juhtklahvi esipaneelil üles (vastavalt **PROGRAM**) või vajutage kaugjuhtimispuldil klahvile **PROG**.
→ Ekraanile kuvatakse tähis **AUTO** ning kõik kuuldelolevad raadiojaama salvestatakse süsteemi mällu laineikkuste järjekorras. Esmalt salvestatakse RDS jaamad, seejärel FM jaamad. Mängima hakkab viimatisalvestatud raadiojaam.

Käsitsi eelhäälestamine

1. Valige soovitud raadiojaam (lugege lähemalt peatükist: Raadiojaamade otsimine).
2. Programmeerimisrežiimi sisenemiseks vajutage juhtklahvi esipaneelil üles (vastavalt **PROGRAM**) või vajutage kaugjuhtimispuldil klahvile **PROG**.
3. Vajutage seadme esipaneelil klahvile **PRESET + / -** või kaugjuhtimispuldil klahvile **◀ / ▶** ja valige raadiojaamale soovitud järjekorranumber 1-20.
4. Seadete salvestamiseks vajutage juhtklahvi esipaneelil üles (vastavalt **PROGRAM**) või vajutage kaugjuhtimispuldil klahvile **PROG**.
→ Ekraanile kuvatakse eelhäälestatud raadiojaama järjekorranumber ja laineikkus.

CD & MP3 PLAADI FUNKTSIOONID



TÄHTIS:

CD mängija läätse ei toi kunagi puutuda.

Plaadi sisestamine

Selle CD plaadimängijaga on võimalik taasesitada Audio plaate, kaasaarvatud: CDR ja CD-RW plaadid, MP3 plaadid.

- Selle CD plaadimängijaga ei ole võimalik taasesitada järgmisi helikandjaid: CD-ROM, CD-I, CDV, VCD, DVD, arvuti CD plaadid.
1. Vajutage üks või mitu korda peaseadmel klahvile **SOURCE**, et valida heliallikaks CD või vajutage kaugjuhtimispuldil klahvile **CD**.
 2. Plaadipesa avamiseks vajutage süsteemi peal klahvile **▲**.
→ Ekraanile kuvatakse tekst **OPEN** ning plaadipesa kaas avaneb.

3. Sisestage plaat, trükitud küljega ülespoole ning vajutage plaadipesa sulgemiseks klahvile **▲**.
→ Ekraanile kuvatakse tekst **CLOSE**, seejärel **READ DISC**, kui mängija loeb CD plaadile salvestatud informatsiooni. Seejärel algab taasesitamine peale automaatselt (vastasel juhul vajutage klahvile **▶▶**).

Funktsioonid taasesitamise ajal

Plaadi taasesitamine

- Taasesitamise alustamiseks vajutage klahvile **▶▶**.
→ Taasesitamise ajal kuvatakse ekraanile loo järjekorranumber ja loo algusest kulunud aeg.

Soovitud loo valimine

- Vajutage esipaneelil juhtklahvi vasakule või paremale (vastavalt **◀◀** või **▶▶**) või vajutage korduvalt kaugjuhtimispuldil klahvidele **◀ / ▶**, kuni ekraanile kuvatakse soovitud loo järjekorranumber.
- Soovitud pala järjekorranumbri sisestamiseks võite te kasutada ka **numbriklahve (0-9)**.
- 10 suurema numbriga sisestamiseks vajutage kaugjuhtimispuldil klahvile **SHIFT**, et valida esimene numbrikoht, seejärel kasutage **numbriklahve (0-9)** ja sisestage teine numbrikoht.
- Kui te sisestate pala järjekorranumbri kohe peale plaadi sisestamist või siis, kui plaadi taasesitamine on peatatud, peate plaadi taasesitamise alustamiseks vajutama klahvile **▶▶**.

Ekraanile kuvatud tekst taasesitamise ajal

CD plaadi režiimis

- Vajutage korduvalt kaugjuhtimispuldil klahvile **DISPLAY**, et näha järgmist informatsiooni.
→ Pala järjekorranumber ja pala algusest kulunud aeg.
→ Pala järjekorranumber ja pala lõpuni jäänud aeg.
→ Pala järjekorranumber ja plaadi lõpuni jäänud aeg.

MP3 plaadi režiimis

- Vajutage korduvalt kaugjuhtimispuldil klahvile **DISPLAY**, et kuvada ekraanile pala ID-3 informatsioon.

Taasesituse ajal soovitud lõigu otsimiseks

1. Vajutage ja hoidke all juhtklahvi esipaneelil (vasakule või paremale, vastavalt **◀◀** või **▶▶**) või vajutage kaugjuhtimispuldil klahve **◀◀** või **▶▶**.
2. Kui olete soovitud kohani jõudnud, vabastage juhtimisklahv (kaugjuhtimispuldil klahv **◀◀** või **▶▶**).
→ Jätkub harilik taasesitamine.

Taasesitamise lõpetamiseks

- Vajutage klahvile **■**.

Taasesitamise katkestamiseks

- Vajutage taasesitamise ajal klahvile **▶▶**.
→ Ekraanil hakkab vilkuma loo algusest kulunud aeg.
→ Taasesituse jätkumiseks vajutage uuesti klahvile **▶▶**.

Märkused:

CD plaadi taasesitamise lõppeb ka, kui:

- avatakse plaadipesa kaas.
- jõutakse plaadi lõppu.
- valitakse uus allikas: FM, USB või AUX.
- seade lülitatakse puhkerežiimi.
- jõuab kätte automaatne väljalülitamise aeg.

Plaadi lugude sirvimiseks

- Vajutage kaugjuhtimispuldil klahvile **INTRO**, et taasesitada iga loo algusest 10 sekundi pikkune lõik.
→ Ekraanile kuvatakse tähis INTRO.
→ Taasesitamise algab peale plaadi esimesest palast.

Sirvimise lõpetamiseks

- Vajutage uuesti kaugjuhtimispuldil klahvile **INTRO**, kuni ekraanilt kaob tähis INTRO.

MP3 plaadi taasesitamine

1. Sisestage plaadiliugurisse MP3 plaat.
→ Kui plaadile on salvestatud palju lugusid, võib selle lugemine võtta üle 10 sekundi.
2. Soovitud albumi valimiseks vajutage kaugjuhtimispuldil klahvile **ALBUM+/-**.
3. Soovitud pala valimiseks vajutage juhtklahvi esipaneelil (vasakule või paremale, vastavalt **◀◀** või **▶▶**) või vajutage kaugjuhtimispuldil klahve **◀◀** või **▶▶**.
→ Albumi järjekorranumber muutub vastavalt sellele, kui valite klahviga **◀◀** (kaugjuhtimispuldil klahviga **◀**) järgmise albumi pealt esimese pala või klahviga **▶▶** (kaugjuhtimispuldil klahviga **▶**) eelmise albumi pealt esimese pala.
4. Taasesitamise alustamiseks vajutage klahvile **▶▶**.

Toetatud MP3 plaadi formaadid:

- ISO9660, Joliet
- Suurim võimalik palade koguarv: 512 (sõltuvalt failinimetuse pikkusest)
- Suurim võimalik albumite koguarv: 255
- Toetatud sãmplingusagedused: 32 kHz, 44.1kHz, 48 kHz
- Toetatud bitimããrad: 32-256 (kbps), muutuvad bitimããrad.

Erinevad taasesitusrežiimid: SHUFFLE (segaminiesitus) ja REPEAT (kordusesitus)

Soovitud taasesitusrežiime on teil võimalik vahetada ja muuta enne taasesitamise algust või selle ajal. Taasesitusrežiime on võimalik kombineerida programmeerimisega.

1. Taasesitusrežiimi valimiseks vajutage taasesitamise ajal või selle eel kaugjuhtimispuldil klahvile **SHUFFLE** või **REPEAT** ja valige soovitud funktsioon.
→ Ekraanile kuvatakse tähis SHUFFLE, kui plaadil olevate lugude taasesitamise toimub suvalises järjekorras. Valitud režiimi tühistamisel see tähis kaob.
→ Ekraanile kuvatakse tähis TRK ning vilgub tähis REPEAT, kui valitud pala taasesitatakse korduvalt.
→ Ekraanile kuvatakse tähis REPEAT ALL ning vilgub tähis REPEAT ALL, kui kõiki plaadile salvestatud palasid taasesitatakse korduvalt.
→ MP3 plaadi puhul vilguvad ekraanil tähised TRK ning REPEAT, kui valitud pala taasesitatakse korduvalt.
→ MP3 plaadi puhul vilguvad ekraanil tähised ALB ning REPEAT, kui valitud albumit taasesitatakse korduvalt.
2. Kui taasesitamise on lõpetatud, vajutage selle alustamiseks klahvile **▶▶**.
→ Kui te valite segaminiesitusrežiimi **SHUFFLE**, algab plaadi taasesitamise peale automaatselt.
3. Normaalse taasesitamise jätkumiseks vajutage kaugjuhtimispuldil klahvile **SHUFFLE** või **REPEAT**, kuni ekraanilt kustutatakse erinevate funktsioonide tähised.
- Valitud režiimi tühistamiseks võite vajutada ka klahvile **■**.

Märkus:

- Kordus- ja segaminiesitusrežiime ei ole võimalik koos valida.

Plaadi lugude programmeerimine

Plaadi lugude programmeerimine on võimalik, kui plaadi taasesitus on peatatud. Lugusid on võimalik salvestada mälu rohkem kui üks kord. Mälu on võimalik suvalises järjekorras salvestada kuni 20 lugu.

1. Kui taasesitamise on peatatud, vajutage programmeerimisrežiimi sisenemiseks juhtklahvi esipaneelil üles (vastavalt **PROGRAM**) või vajutage kaugjuhtimispuldil klahvile **PROG**.
→ Ekraanil hakkab vilkuma valitud loo järjekorranumber.
2. Soovitud pala valimiseks vajutage juhtklahvi esipaneelil (vasakule või paremale, vastavalt **◀◀** või **▶▶**) või vajutage kaugjuhtimispuldil klahve **◀** või **▶**.
• MP3/WMA plaatide puhul kasutage kaugjuhtimispuldil klahve **ALBUM+/-** ja valige soovitud album.
3. Valitud pala kinnitamiseks vajutage juhtklahvi esipaneelil üles (vastavalt **PROGRAM**) või vajutage kaugjuhtimispuldil klahvile **PROG**.
→ Ekraanile kuvatakse tähis P-x, x tähistab järgmise loo järjekorranumbrit.
4. Kõikide lugude salvestamiseks korrake **punktides 2-3** kirjeldatud tegevusi.
→ Taasesitamise algab automaatselt peale esimesest palast, juhul kui üritate programmeerida rohkem kui 20 pala.
5. Programmeeringu lõpetamiseks vajutage klahvile **■**.
→ Ekraanil hakkab vilkuma tähis PROG.
6. Programmeeringu taasesitamiseks vajutage klahvile **▶▶**.

Programmeeringu kustutamine

Programmeeringut on võimalik kustutada, kui te:

- vajutate juhtklahvi esipaneelil üles (vastavalt **PROGRAM**) või vajutate kaugjuhtimispuldil klahvile **PROG**.
- vajutate klahvile **■**, kui taasesitamise on lõpetatud.
- vajutate kaks korda klahvile **■**, kui taasesitamise veel käib.
- avate plaadiliuguri.