

PHILIPS

Parti Hoparlörü

4000 Serisi

TAX4207



Kullanım kılavuzu

Ürününüzü kaydedin ve şu adresten destek alın:
www.philips.com/support

İçindekiler

1	Önemli güvenlik talimatları	3
	Emniyet	3
	Ürününüzün bakımı	4
	Çevrenin bakımı	4
	Uygunluk beyanı	4
	Yardım ve Destek	5
	İşitme güvenliği	5
	Yerleşik pilin bakımı	6
	Ticari markalar	6

2	Parti hoparlörünüz	7
	Kutuda ne var?	7
	Parti hoparlörü	8

3	Başlarken	10
	Güce bağlama	10
	Açma ve Kapatma	11
	Ses kontrolü	11
	DBB kontrolü	11
	Dahili pili şarj etme	11
	Işık efektini değiştirme	12
	Bluetooth cihazlarından oynatma	13
	Stereo modu (TWS) için eşleştirme	14
	PartyLink modu	15
	USB üzerinden ses çalma	17
	Harici bir cihazı dinleme	17
	Mikrofon ile şarkı söyleme	18
	Fabrika ayarları	18
	Cihaz yazılımını USB ile güncelleme	18
	Parti hoparlörünüzü direğe monte etme	19

4	Ürün özellikleri	19
----------	-------------------------	-----------

5	Sorun giderme	20
----------	----------------------	-----------

1 Önemli güvenlik talimatları

Ürününüzü kullanmadan önce tüm talimatları okuyun ve anlayın. Talimatlara uyulmaması nedeniyle hasar meydana gelirse, garanti geçerli olmaz.

Emniyet

Bu güvenlik sembollerini bilin



Bu, çift izolasyonlu ve koruyucu topraklama yapılmamış SINIF II cihazdır.



AC voltaj



Yalnızca kullanım kılavuzunda listelenen güç kaynaklarını kullanın.



UYARI!
Uyarı: Elektrik çarpması riski!



Önlem işareti, kullanıcıyı önemli çalışma talimatlarının varlığı konusunda uymayı amaçlamaktadır.

Elektrik çarpması veya yangın tehlikesi!

- Herhangi bir bağlantı yapmadan veya değiştirmeden önce, tüm cihazların elektrik prizinden çıkarıldığından emin olun.
- Ürünü ve aksesuarları asla yağmura veya suya maruz bırakmayın. Vazo gibi sıvı kapları asla ürünün yanına koymayın. Ürünün üzerine veya içine sıvı dökülürse, ürünü hemen elektrik prizinden çekin. Ürünü kullanmadan önce kontrol ettirmek için Müşteri Hizmetleri ile iletişime geçin.
- Ürünü ve aksesuarları asla çıplak alevlerin veya doğrudan güneş ışığı dahil diğer ısı kaynaklarının yakınına koymayın.
- Ürün üzerindeki havalandırma deliklerine veya diğer açıklıklara asla nesne sokmayın.
- Bağlantı kesme cihazı olarak elektrik fişi veya bir cihaz kuplörü kullanıldığında, bağlantı kesme cihazı kolayca çalıştırılabilir durumda kalmalıdır.
- Yıldırımli fırtınalarından önce ürünü elektrik prizinden çıkarın.
- Güç kablosunu çıkarırken her zaman fişten çekin, asla kablodan çekmeyin.
- Ürünü tropikal ve/veya ılıman iklimlerde kullanın.

Kısa devre veya yangın riski!

- Kimlik ve tedarik sınıflandırmaları için ürünün arkasındaki veya altındaki üretici tanıtım plakasına bakın.
- Ürünü prize takmadan önce, güç voltajının ürünün arkasında veya altında yazan değerle aynı olduğundan emin olun. Voltaj farklıysa ürünü asla elektrik prizine takmayın.

Bu üründe yaralanma veya hasar tehlikesi!

- Duvara montaj için bu ürün, kurulum talimatlarına uygun olarak duvara sağlam bir şekilde takılmalıdır. Yalnızca verilen duvara montaj braketini (varsa) kullanın. Duvara uygunsuz montaj yapma kaza, yaralanma veya hasara neden olabilir. Herhangi bir sorunuz varsa, ülkenizdeki Tüketici Hizmetleri ile iletişime geçin.
- Ürünü veya herhangi bir nesneyi asla güç kablolarının veya diğer elektrikli ekipmanların üzerine koymayın.
- Ürün 5°C'nin altındaki sıcaklıklarda naklediliyorsa, ürünü paketinden çıkarın ve prize takmadan önce sıcaklığının oda sıcaklığına gelmesini bekleyin.
- Bu ürünün parçaları camdan yapılmış olabilir. Yaralanma ve hasarı önlemek için dikkatli kullanın.

Aşırı ısınma riski!

- Bu ürünü asla kapalı bir alana kurmayın. Havalandırma için ürünün çevresinde her zaman en az dört inçlik bir boşluk bırakın. Perdelerin veya diğer nesnelerin ürün üzerindeki havalandırma deliklerini kapatmadığından emin olun.

Not

- Sınıflandırma etiketi, ekipmanın altına veya arkasına yapıştırılır.

Ürününüzün bakımı

Ürünü temizlemek için yalnızca mikrofiber bez kullanın.

Çevrenin bakımı

Eski ürününüzün ve pilinizin atılması



Ürününüz, geri dönüştürülebilir ve yeniden kullanılabilir yüksek kaliteli malzeme ve bileşenlerle tasarlanmış ve üretilmiştir.



Bir ürün üzerindeki bu sembol, ürünün 2012/19/EU sayılı Avrupa Direktifi kapsamında olduğu anlamına gelir.



Bu sembol, ürünün 2013/56/EU sayılı Avrupa Yönergesi kapsamındaki ve normal ev atıklarıyla birlikte atılamayan piller içerdiği anlamına gelir. Elektrikli ve elektronik ürünler ve piller için yerel ayrı toplama sistemi hakkında bilgi edinin. Yerel kurallara uyun, ürünü ve pilleri asla normal ev atıklarıyla birlikte atmayın. Eski ürünlerin ve pillerin doğru şekilde atılması, çevre ve insan sağlığı için olumsuz sonuçların önlenmesine yardımcı olur.

Uygunluk beyanı

Bu ürün, Avrupa Topluluğunun radyo paraziti gereksinimlerine uygundur. İşbu belgeyle, MMD Hong Kong Holding Limited, ürünün 2014/53/EU RED Direktifi ve UK Radio Equipment Regulations SI 2017 No 1206 temel gereksinimlerine ve diğer ilgili hükümlerine uygun olduğunu beyan eder. Uygunluk Beyanını www.philips.com/support adresinde bulabilirsiniz.

Yardım ve Destek

Kapsamlı çevrim içi destek için www.philips.com/support adresini ziyaret ederek:

- kullanım kılavuzunu ve hızlı başlangıç kılavuzunu indirin
- video eğitimlerini izleyin (yalnızca belirli modellerde mevcuttur)
- sık sorulan soruların (SSS) yanıtlarını bulun
- bize bir soru e-postası gönderin
- destek temsilcimizle sohbet edin.

Dilinizi seçmek için web sitesindeki talimatları izleyin ve ardından ürün model numaranızı girin.

Alternatif olarak, ülkenizdeki Tüketici Hizmetleri ile iletişime geçebilirsiniz. İletişime geçmeden önce ürününüzün model numarasını ve seri numarasını not edin. Bu bilgiyi ürününüzün arkasında veya veya altında bulabilirsiniz.

İşitme güvenliği



Orta ses seviyesinde dinleyin

- Güvenli bir ses seviyesi oluşturmak için. Makul sürelerde dinleyin. Kulaklıkları yüksek sesle kullanmak işitme duyunuzu bozabilir. Bu ürün, bir dakikadan daha az maruz kalma durumunda bile normal bir insanda işitme kaybına neden olabilecek desibel aralıklarında sesler üretebilir. Daha önce bir miktar işitme kaybı yaşamış olanlar için daha yüksek desibel aralıkları sunulmaktadır.
- Ses aldatici olabilir. İşitme 'konfor seviyeniz' zamanla daha yüksek ses seviyelerine uyum sağlar. Bu nedenle, uzun süre dinledikten sonra, kulağa 'normal' gelen sesler aslında yüksek seslidir ve işitme duyunuz için zararlı olabilir. Buna karşı korunmak için, işitme duyunuz uyum sağlamadan önce sesinizi güvenli bir seviyeye ayarlayın ve orada bırakın.

Güvenli bir ses seviyesi oluşturmak için

- Ses kontrolünüzü düşük bir ayara getirin.
- Sesi, bozulma olmadan rahat ve net bir şekilde duyana kadar yavaşça artırın.

Makul sürelerde dinleyin

- Normalde güvenli olan seviyelerde bile sese uzun süre maruz kalmak işitme kaybına neden olabilir.
- Ekipmanınızı makul bir şekilde kullandığınızdan ve yeterli aralar verdiğinizden emin olun.

- **Kulaklığınızı kullanırken aşağıdaki yönergelere uyduğunuzdan emin olun.**
- Makul sürelerde makul ses seviyelerinde dinleyin.
- İşitme duyunuz uyum sağladığında ses düzeyini ayarlamamaya dikkat edin.
- Sesi, etrafınızdakileri duyamayacak kadar yüksek açmayın.
- Potansiyel olarak tehlikeli durumlarda dikkatli olmalı veya kullanımı geçici olarak durdurmalısınız.

Yerleşik pilin bakımı

- Pil yüzlerce kez şarj edilip boşaltılabilir, ancak sonunda yıpranacaktır.
- Kullanılmadan bırakılırsa, tam şarjlı bir pil zamanla şarjını kaybeder.
- Ürünü yaz ve kış koşullarında kapalı bir araba gibi sıcak veya soğuk yerlerde bırakmak pilin kapasitesini ve ömrünü azaltır.
- Cihazınızı sürekli 32°C'nin altında serin ve nemsiz bir ortamda tutmaya çalışın. Pili sıcak veya soğuk olan bir ürün, pil tamamen şarj olduğunda bile geçici olarak çalışmayabilir. Pil performansı özellikle donma noktasının altındaki sıcaklıklarda sınırlıdır.

Ticari markalar

Bluetooth®

Bluetooth® marka ismi ve logoları, Bluetooth SIG, Inc.'e ait tescilli ticari markalardır ve bu tür markaların MMD Hong Kong Holding Limited tarafından her türlü kullanımı lisanslıdır. Diğer ticari markalar ve ticari adlar ilgili sahiplerine aittir.

FCC bilgisi

NOT: Bu ekipman test edilmiş ve FCC Kurallarının 15. Bölümü uyarınca B Sınıfı dijital cihaz sınırlarına uygun bulunmuştur. Bu sınırlar, bir konut kurulumunda zararlı parazite karşı makul koruma sağlamak üzere tasarlanmıştır. Bu ekipman radyo frekansı enerjisi üretir, kullanır ve yayabilir ve talimatlara uygun olarak kurulmaz ve kullanılmazsa, radyo iletişiminde zararlı parazitlere neden olabilir.

Ancak, belirli bir kurulumda parazit oluşmayacağına garanti yoktur. Bu ekipman, ekipmanı kapatıp açarak belirlenebilecek şekilde radyo veya televizyon alımında zararlı parazite neden olursa, kullanıcının aşağıdaki önlemlerden bir veya daha fazlasını alarak paraziti düzeltmeye çalışması önerilir:

- Alıcı antenin yönünü veya yerini değiştirin.
- Ekipman ve alıcı arasındaki mesafeyi artırın.
- Ekipmanı, alıcının bağlı olduğu devreden farklı bir devre üzerindeki prize takın.
- Yardım için satıcıya veya deneyimli bir radyo / TV teknisyenine danışın.

IC-Kanada:

CAN ICES-003(B)/NMB-003(B)

Bu cihaz, Yenilik, Bilim ve Ekonomik Kalkınma Kanada'nın lisanstan muaf RSS'leri ile uyumlu, lisanstan muaf vericiler/alcılar içerir. Çalıştırma aşağıdaki iki koşula tabidir:

- 1 Bu cihaz parazite neden olmayabilir.
- 2 Bu cihaz, cihazın istenmeyen şekilde çalışmasına neden olabilecek parazitler dahil her türlü paraziti kabul etmelidir.

Avis d'Industrie Canada :

CAN ICES-003(B)/NMB-003(B)

L'émetteur/récepteur exempt de licence contenu dans le présent appareil est conforme aux CNR d'Innovation, Sciences et Développement économique Canada applicables aux appareils radio exempts de licence. L'exploitation est autorisée aux deux conditions suivantes :

- 1 L'appareil ne doit pas produire de brouillage ;
- 2 L'appareil doit accepter tout brouillage radioélectrique subi, même si le brouillage est susceptible d'en compromettre le fonctionnement.

FCC ve IC Uyarısı:

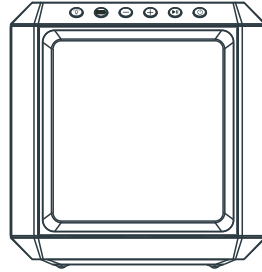
- Bu ekipman, verici anten ile vücudunuz arasında en az 20 cm mesafe olacak şekilde kurulmalı ve çalıştırılmalıdır.
- Bu ünite, uyumluluktan sorumlu tarafça açıkça onaylanmayan değişiklikler veya modifikasyonlar, kullanıcının ekipmanı çalışma yetkisini geçersiz kılabilir.

2 Parti hoparlörünüz

Satın aldığınız için tebrikler ve Philips'e hoş geldiniz! Philips'in sunduğu destekten tam olarak yararlanmak için, parti hoparlörünüzü www.philips.com/support adresinden kaydedin.

Kutuda ne var?

Paketteki öğeleri kontrol edin ve tanımlayın:










Parti Hoparlörü x 1



Güç Kablosu * x 1

- Güç kablosu miktarı ve fiş tipi bölgelere göre değişir.

 Çin için TA94207/93	 ABD/Kanada için TA94207/37	 Almanya/Avusturya için TA94207/10	 Almanya için TA94207/98	 Hindistan için TA94207/94	 Endonezya için TA94207/76	 Tayland için TA94207/62
---	--	---	---	---	---	--



Hızlı Başlangıç Kılavuzu x 1



Garanti Belgesi x 1

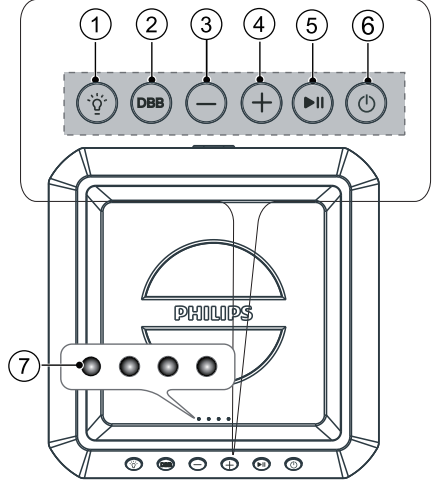


Güvenlik Levhası x 1

- Bu kullanım kılavuzunda gösterilen resimler, örnekler ve çizimler sadece referans amaçlıdır, gerçek ürünün görünümü farklılık gösterebilir.

Parti hoparlörü

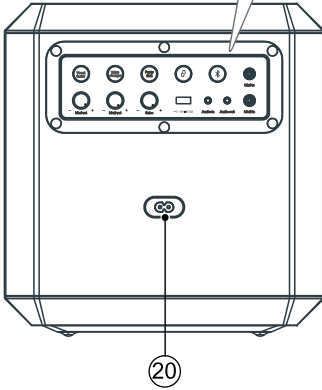
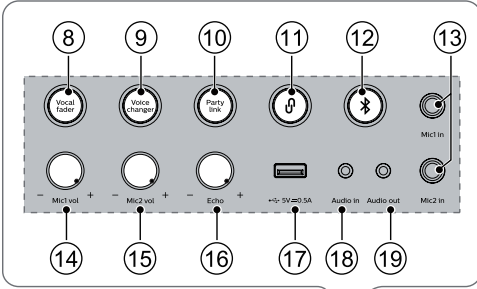
Bu bölüm, parti hoparlörüne genel bir bakış içerir.



- 1 Işık tuş**
 - Hoparlörün ışık modunu değiştirmek için basın.
 - Hoparlörün ışık parlaklığını değiştirmek için 3 saniye basılı tutun.
- 2 DBB tuş**
 - BASS efekti kurulumu.
- 3 Ses - tuş**
 - Sesi azaltırın.
- 4 Ses + tuş**
 - Sesi arttırın.
- 5 Oynat/Duraklat tuş**
 - Oynatmayı başlatır, duraklatır veya devam ettirir.
 - Bir sonraki parçaya geçmek için 3 saniye basılı tutun.
- 6 Bekleme-Açma tuş**
 - Üniteyi açmak/kapatmak için 3 saniye basılı tutun.
 - Güç açık durumdayken pil seviyesini kontrol etmek için basın.

7 LED göstergesi

- Pil seviyesi göstergesi
- İşlev durumu



8 Vocal fader (Ses kısıcı) düğmesi

- Ses kısıcı açık veya ses kısıcı kapalı kapalı arasında geçiş yapmak için arka arkaya basın.

9 Voice changer (Ses değiştirme) düğmesi

- Farklı ses tonları arasında geçiş yapmak için arka arkaya basın: Kadın sesi/Erkek sesi/Çocuk sesi/Normal efekt.

10 Party link (Parti bağlantı) düğmesi

- PartyLink eşleştirme moduna girmek için basın.

11 TWS eşleştirme düğmesi

- True Wireless Stereo (TWS) eşleştirme moduna girmek için basın.
- Yalnızca iki aynı hoparlörünüz olduğunda çalışır.

12 Bluetooth / eşleştirme düğmesi

- Bluetooth moduna geçiş.
- Bluetooth modunda eşleştirme işlevini etkinleştirmek veya mevcut eşleştirilmiş Bluetooth cihazının bağlantısını kesmek için basılı tutun.

13 Mic1 in / Mic2 in (Mik1 giriş / Mik2 giriş) soketi

- Ünite üzerindeki Mic1 in / Mic2 in soketine bir mikrofon (birlikte verilmez) bağlayın.

14 Mic1 vol +/- (Mik1 ses +/-) Düğmesi

- Mikrofon sesini ayarlar.

15 Mic2 vol +/- (Mik2 ses +/-) Düğmesi

- Mikrofon sesini ayarlar.

16 Echo +/- (Yankı +/-) Düğmesi

- Mikrofon yankı seviyesini ayarlar.

17 USB (5V, 0,5A) soketi

- Müzik çalmak için USB cihazını takın.
- Bu ürünün yazılımını yükseltme.

LED	İşlev	Renk
LED1	DBB	Sabit sarı
LED2	Bekleme	Sabit kırmızı
	Ses kısıcı	Sabit beyaz
LED3	Bluetooth	Yanıp sönme veya sabit mavi
	TWS eşleştirme	Yanıp sönme mavi-beyaz
	PartyLink bağlandı	Sabit beyaz
LED4	Ses değiştirici	Sabit yeşil
	PartyLink eşleştirme	Yanıp sönme yeşil-beyaz

- 18 **Audio in (Ses giriş) soketi**
- Örneğin bir MP3 oynatıcıdan (3,5 mm soket) ses girişi.
- 19 **Audio out (Ses çıkış) soketi**
- Ünite üzerindeki Audio out soketine ve harici cihazın ses giriş soketine bir ses kablosu (birlikte verilmez) bağlayın, ünite sesi otomatik olarak harici cihaza verecektir.
- 20 **AC gücü soketi**
- Güç kaynağına bağlayın.

3 Başlarken

Bu birimi ilk kez kullandığınızda veya uzun süre kullanılmadığında pili tam olarak şarj edin.

Not

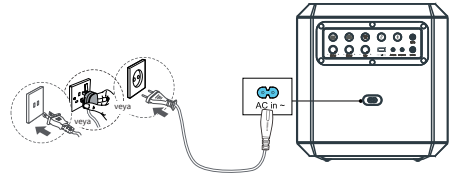
- Kimlik ve tedarik sınıflandırmaları için ürünün arkasındaki veya altındaki üretici tanıtım plakasına bakın.
- Herhangi bir bağlantı yapmadan veya değiştirmeden önce, tüm cihazların elektrik prizinden çıkarıldığından emin olun.

Güce bağlama

UYARI!


- Ürün hasarı riski! Güç kaynağı voltajının, ürünün arkasında veya altında yazılı olan voltajla aynı olduğundan emin olun.
- Elektrik çarpması riski! Güç kablosunu prizden çıkarırken daima fişi prizden çekin. Asla kabloyu çekmeyin.
- AC güç kablosunu bağlamadan önce diğer tüm bağlantıları tamamladığınızdan emin olun.

Şebeke kablosunu parti hoparlörünün **AC in~** (AC giriş~) soketine ve ardından bir elektrik prizine bağlayın.



Güç kablosu miktarı ve fiş tipi bölgelere göre değişir.

Açma ve Kapatma

Üniteyi açmak/kapatmak için  tuşuna 3 saniye basılı tutun.

Not

- Hoparlör, kullanıcı işlemi ve müzik çalma olmazsa 15 dakika sonra otomatik olarak kapanacaktır.

Ses kontrolü

Ses seviyesini artırmak veya azaltmak için **+/-** tuşuna basın.

İpucu

- Sesi ayarlarken, beyaz hoparlör ışığı 3 saniye boyunca yukarı veya aşağı hareket edecektir.
- Ses maksimum seviyeye ulaştığında, beyaz hoparlör ışığı 3 saniye boyunca tamamen yanacaktır.
- Ses minimum seviyeye ulaştığında, beyaz hoparlör ışığı 3 saniye boyunca kapanacaktır.

DBB kontrolü

DBB (bas) seviyesini değiştirmek için **DBB** tuşuna kısa basın.

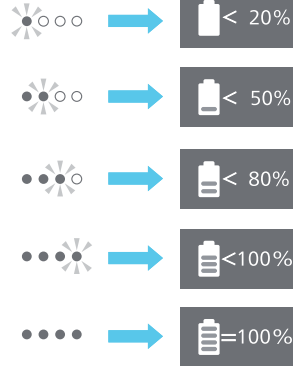
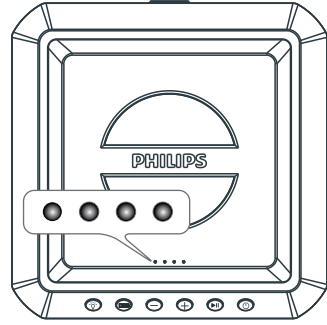
İşlev	LED1 (Sarı)
DBB1	LED1 bir kez yanıp söner, ardından sabit kalır
DBB2	LED1 iki kez yanıp söner, ardından sabit kalır
DBB kapalı	LED1 kapalı


Dahili pili şarj etme

Yerleşik pili şarj etmek için AC güç kablosunu takın. Pil göstergeleri, şarj durumunu belirtmek için farklı şekillerde yanıp söner.

Not

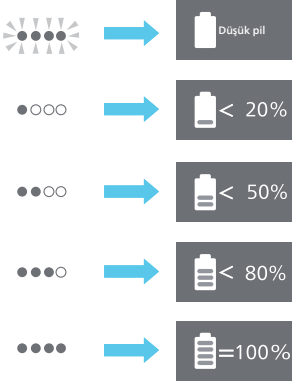
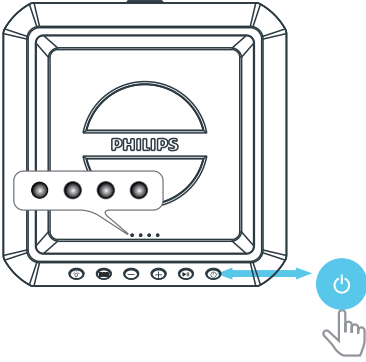
- Pil tamamen şarj olduktan sonra ünite üzerindeki dört gösterge 15 saniye içinde sönecektir.



- Hoparlör, rahatınız için akıllı pil kontrol özelliği ile tasarlanmıştır.
- Hoparlör şarjda değilken, pil seviyesini LED göstergelerinde görüntülemek için  tuşuna basın.


Not

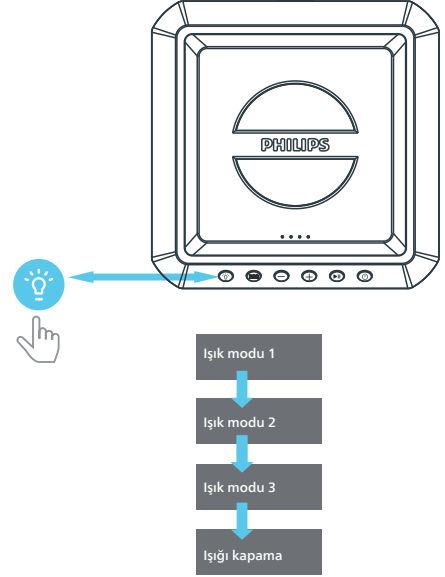
- Pil seviyesi düşük olduğunda, tüm pil LED göstergeleri aynı anda yanıp söner ve bir uyarı sesi duyulur.



Işık efektini değiştirme

Hoparlör ışığını açma veya kapatma

- 1 Güç açık modunda, hoparlör ışığının farklı ışık modları arasında geçiş yapmak için  (Işık) tuşuna art arda basın.



Bluetooth cihazlarından oynatma

Ürün, Bluetooth cihazınızdan sisteme Bluetooth aracılığıyla müzik yayını yapabilir.

Not

- Bluetooth profili A2DP, AVRCP'yi destekleyen ve Bluetooth sürümü 5.0 + EDR olan bir Bluetooth cihazı.
- Parti hoparlörü ile bir Bluetooth cihazı arasındaki maksimum çalışma mesafesi yaklaşık 30 metredir.
- Cihazınız çalışma aralığının dışına çıkarıldığında oynatıcının bağlantısı da kesilecektir.
- Tüm Bluetooth cihazlarıyla uyumluluğu garanti edilmez.

LED3 Durumu Durum

Yanıp sönen mavi	• Eşleştirmeye Hazır • Son bağlanan cihazı yeniden bağlanma
------------------	--

Sabit mavi	Bağlandı
------------	----------

- 1 Parti hoparlörünü Bluetooth moduna geçirmek için **⌘** düğmesine basın.
» LED göstergesi (LED3) ve hoparlör ışığı mavi renkte yanıp sönecektir.
- 2 Bluetooth cihazında Bluetooth'u açın, bağlantıyı başlatmak için **Philips TAX4207** ögesini arayın ve seçin.
» Bağlantı sırasında LED göstergesi (LED3) ve hoparlör ışığı mavi renkte yanıp sönecektir.
- 3 Parti hoparlöründen sesli uyarı duyana kadar bekleyin.
» Hoparlör bağlandığında, LED göstergesi (LED3) ve hoparlör ışığı sabit maviye döner.
- 4 Bluetooth cihazınızda ses dosyalarını veya müziği seçin ve oynatın.

Düğme	Eylem
Kısa basma ▶ 	Oynatmayı başlatır, duraklatır veya devam ettirir.
Uzun basma ▶ 	Bir sonraki parçaya geçer.

- 5 Bluetooth'tan çıkış yapmak için şunları yapabilirsiniz:
 - Üniteyi başka bir kaynağa geçirebilirsiniz.
 - Bluetooth cihazınızdan işlevi devre dışı bırakabilirsiniz. Veya Bluetooth cihazınızı maksimum çalışma aralığının dışına yerleştirebilirsiniz. Sesli uyarıdan sonra Bluetooth cihazının üniteyle bağlantısı kesilecektir.
 - LED göstergesi mavi yanıp sönene kadar **⌘** düğmesine basılı tutun.

Not

- Bir cihazın bağlantısını kesmek için, LED göstergesi hızla mavi yanıp sönene kadar **⌘** düğmesine 3 saniye basılı tutun.
- Hoparlörü açtığınızda, her zaman başarıyla bağlandığı son cihaza otomatik olarak yeniden bağlanmayı dener.
- Başka bir Bluetooth cihazı bağlamadan önce, mevcut cihazın bağlantısını kesin.
- Bluetooth cihazı geçerli Bluetooth mesafesini aştığında, ünitenin otomatik olarak cihazla bağlantısı kesilecektir.
- Mevcut cihazın bağlantısını kesmek ve Bluetooth eşleştirme bilgilerini silmek için ünite üzerindeki **⌘** düğmesine 8 saniye basılı tutun.

Çoklu nokta kontrolü

Ürün, çoklu nokta özelliğini destekler ve aynı anda iki Bluetooth cihazına bağlanabilir.

- İkinci Bluetooth cihazı parti hoparlörüne bağlandığında sesli uyarı olur.
- İlk Bluetooth cihazı duraklatıldığında veya bağlantısı kesildiğinde, ikinci Bluetooth cihazı sesi parti hoparlörüne aktarabilir.
- Gelen arama, birinci veya ikinci cihazdan bağımsız olarak müzik çalmaya göre önceliğe sahiptir.

Not

- TWS ve PartyLink modunda çoklu nokta kontrolü desteklenmez.


Stereo modu (TWS) için eşleştirme


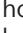
Stereo ses için iki hoparlör birbiriyle eşleşebilir.

Not




- TWS, yalnızca ikiyaini hoparlör varsa çalışır (Philips TAX4207).

Ana hoparlörü manuel olarak seçme

- 1 Her iki hoparlörü de açmak ve Bluetooth eşleştirme moduna girmek için  tuşuna 3 saniye basılı tutun.
 - » Her iki hoparlördeki LED göstergesi (LED3) mavi renkte yanıp söner.
- 2 Ana hoparlör olarak bir hoparlör seçin ve Bluetooth'a bağlayın.
 - » Bluetooth bağlandığında ana hoparlördeki LED3 sabit maviye döner.

- 3 Stereo eşleştirme moduna (TWS) girmek için her iki hoparlördeki  (TWS) düğmesine 3 saniye basılı tutun.
 - » LED3, her iki hoparlörde de dönüşümlü olarak mavi ve beyaz renkte yanıp söner
- 4 TWS bağlandığında, bir sesli uyarı duyacaksınız.
 - » LED3, her iki hoparlörde de sabit maviye döner.
- 5 TWS'den çıkmak için her iki hoparlördeki  (TWS) düğmesine basılı tutun.

Ana hoparlörü otomatik olarak seçme

- 1 Her iki hoparlörü de açmak için  dokunmatik tuşuna 3 saniye basılı tutun.
 - » Her iki hoparlördeki LED göstergesi (LED3) mavi renkte yanıp söner.
- 2 Stereo eşleştirme moduna girmek için her iki hoparlördeki  TWS düğmesine 3 saniye basılı tutun.
 - » TWS moduna giren ilk hoparlör ana hoparlördür ve ana hoparlördeki LED3 sabit maviye döner.
 - » Bağımlı hoparlördeki ses seviyesi, oynatma/duraklatma durumu, ışık modu, TWS bağlandıktan sonra ana hoparlör ile eşitlenecektir.
- 3 TWS'den çıkmak için her iki hoparlördeki  (TWS) düğmesine basılı tutun.

Not

- TWS eşleştirme modu esnasında, hem ana hem de bağımlı hoparlör, kullanıcı işlemi olmadan 1 dakika sonra otomatik olarak önceki durumuna döner veya TWS eşleştirmesi başarılı olmaz.

TWS oynatma işlemi

TWS bağlandığında, bağımlı hoparlörler aşağıdaki işlevlerini ana hoparlörden senkronize edecektir.

- Işık efekti
- Ses seviyesi
- Oynat/duraklat
- DBB (bass) seviyesi

Tuş ve Çalıştırma	Eylem
Her iki hoparlörde de ► tuşuna basın	Müziği her iki hoparlörde de oynatır/duraklatır
Her iki hoparlörde de Ses +/- tuşuna basın	Her iki hoparlörde de sesi artırır veya azaltır
Her iki hoparlörde de DBB tuşuna basın	Her iki hoparlörde de DBB ayarını değiştirir
Her iki hoparlördeki ⏻ tuşuna 3 saniye basılı tutun	Her iki hoparlörü de kapatır
Bekleme durumundayken her iki hoparlördeki ⏻ tuşuna 3 saniye basılı tutun	Seçili hoparlörü açın ve TWS yeniden bağlantısına girer
Her iki hoparlörde de 🌞 tuşuna basın	Her iki hoparlörde de ışık modunu değiştirir
Her iki hoparlördeki 🌞 tuşuna 3 saniye basılı tutun	Tüm hoparlörlerde parlaklığı değiştirir
Her iki hoparlördeki 🎧 düğmesine 3 saniye basılı tutun	TWS modundan çıkar

PartyLink modu

Hoparlör, 50'ye kadar parti hoparlörünü birbirine bağlayabilir ve aynı anda ses oynatabilir.

PartyLink moduna girme

- 1 Parti hoparlörlerini açmak ve Bluetooth eşleştirme moduna girmek için ⏻ tuşuna 3 saniye basılı tutun.
 - » Her iki hoparlördeki LED göstergesi (LED3) mavi renkte yanıp söner.
- 2 Ana hoparlör olarak bir hoparlör seçin ve Bluetooth'a bağlayın.
 - » Bluetooth bağlandığında ana hoparlördeki LED3 sabit maviye döner.
- 3 PartyLink eşleştirme moduna girmek için tüm hoparlörlerdeki PartyLink düğmesine 3 saniye basılı tutun.
 - » LED4, tüm hoparlörlerde dönüşümlü olarak yeşil ve beyaz renkte yanıp söner.
- 4 PartyLink bağlandığında bir sesli uyarı duyarsınız.
 - » Bağımlı hoparlörlerdeki LED3 sabit beyaza döner.
 - » LED4, ana hoparlörde bundan farklı olarak yeşil ve beyaz yanıp sönmeye devam eder.
 - » PartyLink bağlandıktan sonra, bağımlı hoparlörlerdeki ses seviyesi, oynatma/duraklatma durumu, ışık modu ana hoparlörle eşitlenecektir.
- 5 Ana hoparlördeki PartyLink düğmesine basılı tutun. Tüm hoparlörler PartyLink modundan çıkacaktır.

Not

- PartyLink eşleştirme modu esnasında bağımlı hoparlör, kullanıcı işlemleri olmazsa 1 dakika sonra otomatik olarak önceki durumuna döner veya PartyLink eşleştirmesi başarılı olmaz.
- Ana hoparlörde zaman aşımı olmaz.

TAX4207 ve TAX7207 arasında PartyLink

TAX4207'yi başka bir parti hoparlörü TAX7207 ile bağlayabilirsiniz, her iki model de PartyLink işlevine sahiptir.

PartyLink bağlandığında, bağımlı hoparlörler aşağıdaki işlevlerini ana hoparlörle senkronize edecektir.

- Ses seviyesi
- Oynat/duraklat
- DBB (bass) seviyesi

PartyLink oynatma işlemi

PartyLink bağlandığında, bağımlı hoparlörler aşağıdaki işlevlerini ana hoparlörle senkronize edecektir.

- Işık efekti
- Ses seviyesi
- Oynat/duraklat
- DBB (bass) seviyesi

Tuş ve Çalıştırma Eylem

Ana hoparlörde ► tuşuna basın	Müziği bağılı tüm hoparlörlerde oynatır/duraklatır
Ana hoparlörde Ses +/– tuşuna basın	Bağılı tüm hoparlörlerde ses seviyesini artırır veya azaltır
Ana hoparlörde DBB tuşuna basın	Tüm hoparlörlerde DBB ayarını değiştirir
Ana hoparlördeki güç ⏻ tuşuna 3 saniye basılı tutun	Ana hoparlörü kapatır, tüm bağımlı hoparlörler parti bağlantı modundan çıkar
Seçili bağımlı hoparlördeki ⏻ tuşuna 3 saniye basılı tutun	Seçilen bağımlı hoparlörü kapatır, ana hoparlör ve diğer bağımlı hoparlörler üzerinde hiçbir etkisi olmaz
Bekleme durumunda seçili hoparlörde ⏻ tuşuna basılı tutun	Seçili hoparlörü açar, PartyLink moduna girmek için PartyLink tuşuna tekrar basın
Ana hoparlörde ⏻ tuşuna basın	Tüm bağılı hoparlörlerde ışık modunu değiştirir
Bağımlı hoparlörlerde ⏻ tuşuna basın	Bağılı tüm hoparlörlerde ışık modunu değiştirmez
Ana hoparlördeki ⏻ tuşuna 3 saniye basılı tutun	Tüm hoparlörlerde parlaklığı değiştirir
Seçili bağımlı hoparlörde PartyLink düğmesine basın	Seçili bağımlı hoparlör ile ana hoparlörün bağlantısını keser
Ana hoparlördeki PartyLink düğmesine 3 saniye basılı tutun	Tüm hoparlörlerin bağlantısını keser ve PartyLink modundan çıkar

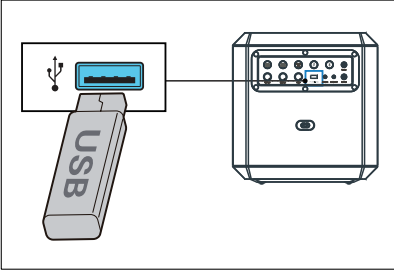
USB üzerinden ses çalma

MP3 çalar ve USB flash bellek gibi bir USB depolama aygıtında sesin keyfini çıkarın.

Not

- USB cihazının desteklenen formatlarda çalınabilir ses içeriği barındırdığından emin olun. Desteklenen formatlar: MP3, WAV, WMA, FLAC. FLAC formatındaki ses sadece 16 bit hızını fazla olmayanlar destekler.
- Ünite, maksimum 128G USB'yi ve FAT16/FAT32/exFAT dosya biçimini destekler.
- Bir USB portu destekleme: 5V \approx 0,5A.

1 USB cihazını takın.



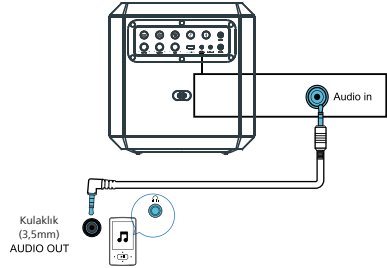
- » Ünite USB moduna geçecek ve otomatik olarak oynatacaktır.

Harici bir cihazı dinleme

Bu ürünle MP3 çalar gibi harici bir ses cihazını dinleyebilirsiniz.

MP3 çalardan oynatma

- 1 Her iki ucunda 3,5 mm konektör bulunan bir ses giriş kablosunu (birlikte verilmez) aşağıdakilere bağlayın:
 - Ünite üzerindeki **Audio in** soketi.
 - MP3 çalardaki kulaklık girişi.



- » Ünite otomatik olarak Ses giriş moduna geçer.
- 2 MP3 çalarda ses çalma (kullanım kılavuzuna bakın).

Ses çıkış

Bu ünite de bir Audio out soketi vardır. Analog stereo ses sinyallerinin çıkışını aktif bir hoparlör gibi harici cihazlara verebilirsiniz.

Ünite üzerindeki Audio out soketine ve harici cihazın ses giriş soketine bir ses kablosu (birlikte verilmez) bağlayın, ünite sesi otomatik olarak harici cihaza verecektir.

Mikrofon ile şarkı söyleme

Mikrofon sesini ayarlama

Ünitenin **Mic in** soketine bir mikrofon (birlikte verilmez) bağlayın ve **Mic vol** düğmesini çevirerek mikrofon sesini ayarlayın.

Şimdi karaoke şarkı söylemenin tadını çıkarın!

Yankı'yı ayarlama

Echo düğmesini çevirerek mikrofon yankı seviyesini istediğiniz seviyeye ayarlayın.

Ses kısıcı

Ses kısıcı açık ve ses kısıcı kapalı arasında geçiş yapmak için **Vocal fader** düğmesine basın.

Ses değiştirici

Farklı ses tonları arasında geçiş yapmak için paneldeki **Voice changer** düğmesine basın: Kadın sesi / Erkek sesi / Çocuk sesi / Normal efekt.

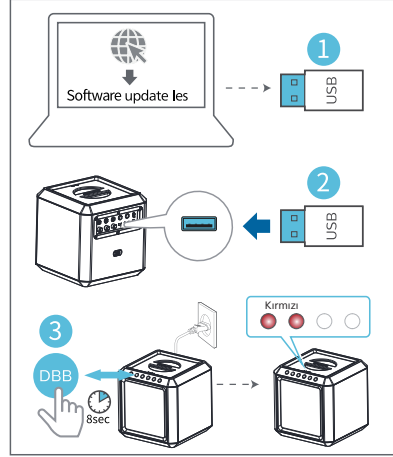
Fabrika ayarları

Cihazı varsayılan ayara sıfırlama.

- 1 Parti hoparlörünü açın, **+** ve **▶||** düğmelerine 10 saniye basılı tutun.
 - » Parti hoparlörü sıfırlanır ve bekleme moduna girer.
 - » Pil kapasitesi LED'leri üç kez yanıp söner.

Cihaz yazılımını USB ile güncelleme

- 1 www.philips.com/support adresinde en son cihaz yazılımı sürümünün olup olmadığını kontrol edin. Modelinizi arayın ve "**Yazılım ve sürücüler**" e tıklayın.



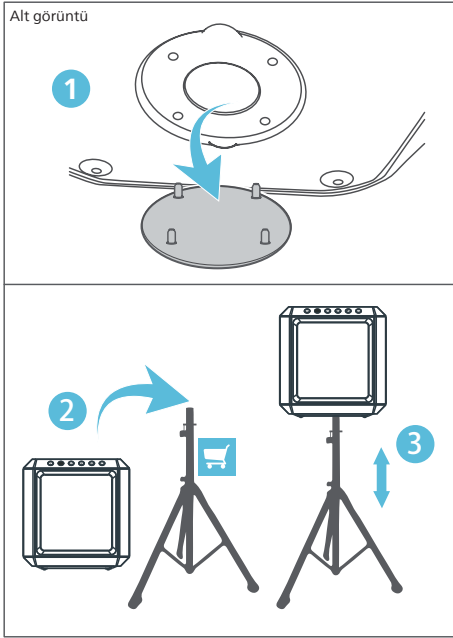
- 2 Yazılım güncelleme dosyalarını USB flash sürücüye kopyalayın, USB flash sürücüyü üniteye takın.
- 3 Güç kablosu fişi ile güç açık durumdayken **DBB** tuşunu 8 saniye basılı tutun.

LED1/2 (Kırmızı) Durum

Sabit	Yükseltme moduna girer
Hızlı yanıp sönmeye	Yükseltme başlar
LED kapalı	Yükseltme tamamlanır ve yeniden başlatılır

Parti hoparlörünüzü direğe monte etme

- 1 Parti hoparlörünün altındaki kapağı çıkarın (lütfen kapağı saklayın).
- 2 Parti hoparlörü bir hoparlör tripoduna (ayrı satılır) kaldırın.
- 3 Hoparlör tripodunu uygun yüksekliğe ayarlayın.



4 Ürün özellikleri

Not

- Teknik özellikler ve tasarım haber verilmeksizin değiştirilebilir.

Amplifikatör

AC çıkış gücü (RMS)	50 W
AC çıkış gücü (maksimum)	100 W
Pil çıkış gücü	15 W
Frekans tepkisi	40Hz-20KHz, ±3dB
Sinyal gürültü oranı	≥ 65 dBA
Toplam harmonik bozulma	< 10%

Hoparlör

Hoparlör empedansı	4 ohm + 8 ohm x 2
Duyarlılık	91 dB ±3dB/m/W

Bluetooth

Bluetooth sürümü	V 5.0
Bluetooth frekans bandı	2,402 GHz ~ 2,480 GHz ISM Bandı
Verici gücü	≤10dBm
Bluetooth aralığı	30 m (boş alan)

Akış formatı: SBC, müzik akışı (A2DP), Oynatma/ses kontrolü: AVRCP

USB

USB doğrudan sürüm 2.0 Tam Hız

USB çıkışı 5V, 0,5A

Kodek

Kodek .mp3

Pil

Pil kapasitesi 11,1V, 2200mAh
(Yerleşik şarj edilebilir)

Pil ömrü 12 s

Pil şarj süresi 3 s

Genel bilgiler

AC gücü 100-240V~,
50/60Hz, 50W

Eco beklemede daha az tüketim $\leq 0,5W$

Boyutlar (GxYxD) 300x306x300 mm

Ağırlık 5,94 kg

Çalışma Sıcaklığı 0°C - 45°C

5 Sorun giderme



Not

- Ürünün kasasını asla çıkarmayın.

Garanti geçerliliğini korumak için sistemi asla kendiniz onarmaya çalışmayın.

Bu üniteyi kullanırken sorunlarla karşılaşarsanız, servis talep etmeden önce aşağıdaki noktaları kontrol edin. Sorun çözülmediyse, Philips web sitesini ziyaret edin (www.philips.com/support).

Philips ile iletişime geçtiğinizde, ünitenizin yakında olduğundan ve model numarası ile seri numarasının mevcut olduğundan emin olun.

Güç yok

- Ünitenin tamamen şarj olduğundan veya bir güç kaynağına bağlı olduğundan emin olun.
- Gerekli tüm kabloların güvenli bir şekilde bağlandığından emin olun.
- Ünitenin açık olduğundan emin olun.
- Güçten tasarruf etmek için, bir çalma sona erdikten ve hiçbir kontrol çalıştırılmadan 15 dakika sonra ünite otomatik olarak bekleme moduna geçer.

Ses yok

- Ses seviyesini ayarlayın.
- Ses giriş kaynağını kontrol edin.

Düğme yanıt vermiyor veya işlev hatası

- Kapatmaya zorlamak için **Vocal fader** ve **⌘** düğmelerine 10 saniye basılı tutun, ardından normal şekilde kullanılması için üniteyi tekrar açın.

USB cihazındaki bazı dosyalar görüntülenemiyor

- USB aygıtındaki klasör veya dosya sayısı belirli bir sınırı aştı. Bu olgu bir arıza değildir.
- Bu dosyaların biçimleri desteklenmez.

USB cihazı desteklenmiyor

- USB cihazı ünite ile uyumlu değil. Başka bir tane deneyin.

Bluetooth cihazı hakkında

Bluetooth özellikli bir cihazla bağlantı kurulduktan sonra ses kalitesi düşük

- Bluetooth alımı zayıf. Cihazı bu ürüne yaklaştırmaya veya aralarındaki her engeli kaldırın.

Cihazla bağlantı kurulamıyor

- Cihazın Bluetooth işlevi etkin değil. İşlevin nasıl etkinleştirileceğini öğrenmek için cihazın kullanım kılavuzuna bakın.
- Bu ürün, Bluetooth özellikli başka bir cihaza zaten bağlı. Bu cihazın bağlantısını kesin ve ardından tekrar deneyin.

Eşleştirilmiş cihaz sürekli olarak bağlantı kesiliyor

- Bluetooth alımı zayıf. Cihazı bu ürüne yaklaştırmaya veya aralarındaki her engeli kaldırın.
- Bazı cihazlarda Bluetooth bağlantısı, güç tasarrufu özelliği olarak otomatik olarak devre dışı bırakılabilir. Bu, üründe herhangi bir arıza olduğunu göstermez.



Özellikler haber verilmeksizin değiştirilebilir. En son güncellemeler ve belgeler için lütfen www.Philips.com/support adresini ziyaret edin.

Philips ve Philips Shield Amblemi, Koninklijke Philips N.V.'nin tescilli ticari markalarıdır ve lisans altında kullanılmaktadır.

Bu ürün MMD Hong Kong Holding Limited veya bağlı kuruluşlarından biri tarafından üretilmiş ve sorumluluğu altında satılmaktadır ve MMD Hong Kong Holding Limited bu ürünle ilgili garanti verendir.

TAX4207YW_UM_TR_V2.0_20220628

