

Registrujte svoj proizvod i nađite podršku na

www.philips.com/support

D470

D475



Kratki korisnički
priručnik

PHILIPS



Važna bezbednosna uputstva

Upozorenje

- Električna mreža je klasifikovana kao opasnost. Punjač može da se isključi jedino izvlačenjem utikača iz utičnice. Uverite se da je utičnica uvek lako pristupačna.
- Pogledajte bezbednosne informacije pre upotrebe proizvoda.
- Ovim, TP Vision Europe B.V. izjavljuje da je ovaj proizvod u skladu sa osnovnim zahtevima i drugim važnim odredbama Direktive 2014/53/EU. Izjavu o usaglašenosti možete naći na adresi www.p4c.philips.com.
- Koristite isključivo napajanje koje je navedeno u korisničkom uputstvu.
- Koristite isključivo baterije koje su navedene u korisničkom uputstvu.
- Nemojte da dozvolite da proizvod dođe u kontakt sa tečnostima.
- Postoji rizik od eksplozije ukoliko se baterija zameni neodgovarajućim tipom.
- Baterije odložite u skladu sa uputstvom.
- Kada telefon zazvoni ili kada je aktivna funkcija upotrebe bez ruku, držite slušalicu dalje od uha da biste izbegli oštećenje.

1 Pregled

Tokom poziva

- Otvoravanje menija sa opcijama.
- Promena profila zvuka.
- Podešavanje jačine zvuka.
- Ponovno pozivanje (zavisi od mreže).
- Završetak poziva.
- #a/A Unos pauze (pritisnite i držite).
- Uključivanje/isključivanje zvučnika.
- Isključivanje/uključivanje mikrofona.

Stanje pripravnosti

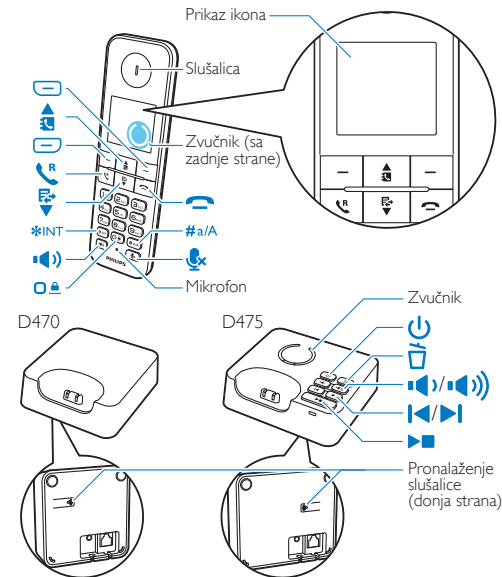
- Pristupanje glavnom meniju.
- Pristupanje listi za ponovno biranje.
- Imenik
- Evidencija poziva
- Obavljanje i prijem poziva.
- Uključivanje ili isključivanje slušalice (pritisnite i držite).
- *INT Obavljanje poziva preko interkoma (pritisnite i držite).
- Zaključavanje/otključavanje tastature (pritisnite i držite).
- Obavljanje i prijem poziva pomoću zvučnika.
- Za D475: Pritisnite za reprodukovanje nove poruke na telefonskoj sekretarici. / Pristup meniju telefonske sekretarice.

U meniju

- Potvrda / izbor / Otvoravanje menija sa opcijama.
- Otkazi / Nazad
- Nagore/nadole
- Izlazak iz menija.

Prilikom unosa teksta

- Brisanje teksta.
- Unos razmaka.
- #a/A Izbor velikih/malih slova (pritisnite i držite).

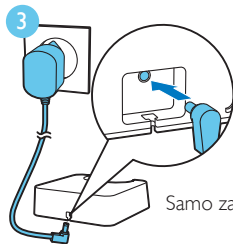
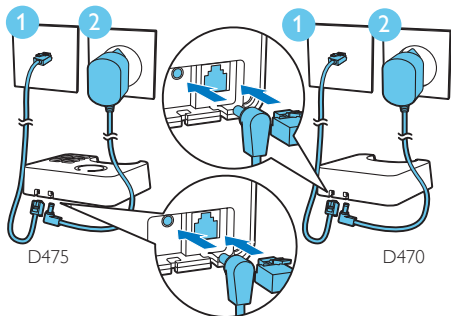


Prikaz ikona

- Pokazuje status veze između slušalice i bazne stanice. Što je više linija prikazano, veća je jačina signala.
- Stalno svetli prilikom pregledanja dolaznih poziva u evidenciji poziva.
- Stalno svetli prilikom pregledanja odlaznih poziva na listi za ponovno biranje.
- Treperi kada imate novi propušteni poziv ili prilikom pregledanja neregistrovanih propuštenih poziva u evidenciji poziva. Stalno svetli kada postoji samo stara evidencija poziva ili prilikom pregledanja registrovanih propuštenih poziva u evidenciji poziva.
- Stalno svetli prilikom pregledanja blokiranih poziva u evidenciji poziva.
- Treperi prilikom dolaznog poziva. Stalno svetli tokom poziva.
- Alarm je aktiviran.

- Podešen je režim bez zvuka, ali trenutno nije period kada je aktivan.
- Zvučnik je uključen.
- Zvono je isključeno. Podešen je režim bez zvuka i trenutno je period kada je aktivan (telefon ne zvoniti).
- Za D475: Telefonska sekretarica: treperi kada imate novu poruku ili kada je memorija puna. Prikazuje se kada je uključena telefonska sekretarica.
- Indikator glasovnih poruka: treperi kada imate nove poruke, stalno svetli kada su sve poruke preslušane. * Ova usluga zavisi od mreže.
- Prikazuje se prilikom pomeranja nagore/nadole kroz listu ili povećavanja/smanjivanja jačine zvuka.
- Aktiviran je režim Eco.
- Aktiviran je režim ECO+.

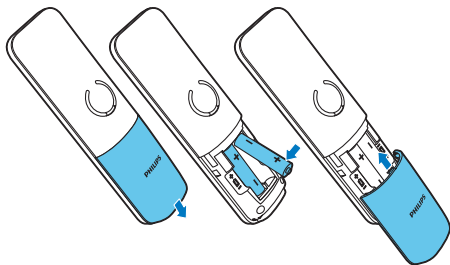
2 Povezivanje



Samo za verziju sa više slušalica.

3 Početak rada

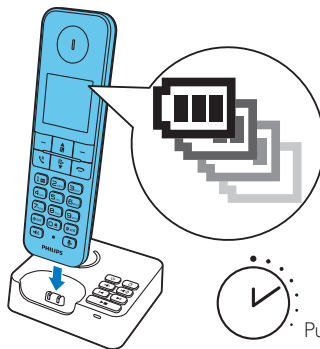
Stavljanje baterija



Konfigurisanje telefona

- 1 Prilikom prve upotrebe telefona prikazaće se pozdravna poruka (zavisi od zemlje).
- 2 Ako se to zatraži, podesite zemlju i jezik.
- 3 Podesite datum i vreme.
 - Ukoliko je vreme prikazano u formatu 12 časova, pritisnite taster / da biste izabrali **[am]** ili **[pm]** (zavisi od zemlje).

Punjenje telefona



> 70%

40% - 70%

10% - 40%

Treperi: baterija je skoro ispražnjena

Pomera se: u toku je punjenje

Punite 8 sati



4 Uživanje

Imenik

Dodavanje podataka

- 1 Pritisnite **[Meni]**.
- 2 Izaberite **[Imenik]** > **[Dodaj novo]**.
- 3 Pratite uputstva na ekranu.

Pozivanje broja iz imenika

- 1 Pritisnite .
- 2 Izaberite podatak, a zatim pritisnite .
- 3 Pratite uputstva na ekranu.



Memorija sa direktnim pristupom

Imate do 2 memorije sa direktnim pristupom (tasteri 1 i 2). Da biste automatski birali sačuvani broj telefona, pritisnite i zadržite tastere u stanju pripravnosti.

U zavisnosti od zemlje u kojoj živite, tasteri 1 i 2 su unapred podešeni na broj govorne pošte i na broj usluga za informacije vašeg dobavljača usluga (zavisi od mreže).

Evidencija poziva

Pozivanje evidentiranog poziva

- 1 Pritisnite .
- 2 Izaberite podatak, a zatim pritisnite .

Pregled podataka

Pritisnite  > **[Opcija]** > **[Prikaži]**.

Čuvanje podataka


- 1 Pritisnite  > **[Opcija]** > **[Spremi broj]**.
- 2 Pratite uputstva na ekranu.

Brisanje podataka

- 1 Pritisnite  > **[Opcija]** > **[Obriši]**.
- 2 Pratite uputstva na ekranu.

Lista za ponovno biranje

Pozivanje broja sa liste za ponovno biranje

- 1 Pritisnite **[P.Poz.]**.
- 2 Izaberite podatak, a zatim pritisnite .

Čuvanje podataka

- 1 Pritisnite **[P.Poz.]** > **[Opcija]** > **[Spremi broj]**.
- 2 Pratite uputstva na ekranu.

Brisanje podataka


- 1 Pritisnite **[P.Poz.]** > **[Opcija]** > **[Obriši]**.
- 2 Pratite uputstva na ekranu.

Snimanje obaveštenja (samo za D475)

- 1 Pritisnite **[Meni]** > **[Sekretarica]** > **[Obaveštenje]**.
- 2 Pratite uputstva na ekranu.

Registrowanje dodatnih slušalica

Možete registrovati dodatne slušalice za baznu stanicu.

- 1 Pritisnite **[Meni]**.
- 2 Izaberite **[Servisi]** > **[Registar]**, a zatim pritisnite **[OK]** da biste potvrdili.
- 3 Pritisnite i držite  na baznoj stanici 5 sekundi.
- 4 Unesite sistemski PIN/pristupnu šifru (0000).
- 5 Pritisnite **[OK]** da biste potvrdili PIN/pristupnu šifru.
→ Registracija je obavljena za manje od 2 minuta.

Vraćanje podrazumevanih postavki

Postavke telefona možete vratiti na fabričke vrednosti.

- 1 Pritisnite **[Meni]**.
- 2 Izaberite **[Servisi]** > **[Resetuj]**, a zatim pritisnite **[OK]** da biste potvrdili.
- 3 Pratite uputstva na ekranu.



Napomena

- Originalni PIN/pristupnu šifru možete da vratite tako što ćete obaviti sledeću proceduru.

5

Saznajte više

Režim bez zvuka

Podешavanje vremena tokom kojeg telefon neće zvoniti.

[Post. tel.] > [Zvukovi] > [Tihi rad]

MySound

Prilagođavanje zvuka glasa prema želji.

[Post. tel.] > [Zvukovi] > [MySound]

Režim Eco/ECO+

Smanjuje snagu transmisije i zračenje (dovodi do odlaganja zvona od 2 sekunde i 50% kraćeg trajanja stanja pripravnosti).

[Post. tel.] > [Eko. režim]/[ECO+ režim]

Zabrana poziva

Sprečava neželjene odlazne pozive prema izabranim brojevima.

[Servisi] > [Zabrana poziva]

Crna lista

Blokira dolazne pozive sa određenih nepoželjnih brojeva.

[Servisi] > [Crna lista]



Tehnički podaci

Baterija

Philips: 2 x AAA Ni-MH 1,2V punjive baterije od 0,55Ah

Upotrebljavajte samo istu vrstu baterija koje ste dobili u kompletu.

Adapter (Baza i punjač):

	Meic:	Huajin:
	MN0063-E060040	HJ-0600400P1-EU
Ulaz:	100-240V~, 50/60 Hz, 0,2 A	100-240V~, 50/60 Hz, 0,15 A
Izlaz:	6V DC, 0,4 A	6V DC, 0,4A

Imenik sa 50 unosa

Lista poziva sa 50 unosa

Vreme razgovora: 16 sati

Vreme u stanju pripravnosti: 250 sati

RF izlazna snaga: <24 dBm

Frekventni opseg: 1880 MHz ~ 1900 MHz



Napomena

- Možete instalirati DSL (digital subscriber line) filter da biste sprečili pojavu šuma i probleme sa uslugom ID-a pozivaoca koje mogu da izazovu DSL smetnje.
- Izjavu o usaglašenosti možete da pronađete na lokaciji www.p4c.philips.com.



Najčešća pitanja

Nema linija indikatora signala na ekranu.

- Slušalica je van dometa. Pomerite ga bliže baznoj stanici.
- Ukoliko se na slušalici prikazuje **[Registr. Slušalicu]**, registrujte slušalicu. (Pogledajte odeljak "Registrowanje dodatnih slušalica").

Šta treba da uradim ukoliko ne uspem da uparim (registrujem) dodatne slušalice sa baznom stanicom?

Memorija baze je puna. Izaberite > **[Servisi]** > **[Odjava]** da biste odjavili nekorišćene slušalice i pokušajte ponovo.

Šta treba da uradim ukoliko izaberem pogrešan jezik koji ne umem da čitam?

- 1 Pritisnite da biste se vratili na ekran u režimu pripravnosti.
- 2 Pritisnite da biste pristupili ekranu glavnog menija.
- 3 Na ekranu će se prikazati sledeće opcije:

[Config. tel.] > [Limbă]
[Konfig. telef.] > [Język]
[Nast. tel.] > [Jazyk]
[Tel.beáll.] > [Nyelv]
[Phone setup] > [Language]
[Nast. telefona] > [Jezik]
[Post. tel.] > [Jezik]
[Nastav. tel.] > [Jazyk]
[Настр. тел.] > [Език]
[Post. tel.] > [Jezik]

- 4 Izaberite tu stavku da biste pristupili opcijama za jezike.
- 5 Izaberite željeni jezik.

Šta treba da uradim ukoliko je na slušalici aktiviran status pretrage?

- Proverite da li bazna stanica ima napajanje.
- Registrujte slušalicu sa baznom stanicom.
- Pomerite slušalicu bliže baznoj stanici.

Ne mogu da promenim postavke govorne pošte, šta da radim?

Uslugom govorne pošte upravlja dobavljač usluga, a ne sam telefon. Obratite se dobavljaču usluga za promenu postavki.

Nema prikaza

- Proverite da li su baterije napunjene.
- Proverite da li je uređaj priključen na napajanje i telefonsku mrežu.

Slušalica na punjaču se ne puni.

- Proverite da li su baterije pravilno umetnute.
- Proverite da li je slušalica pravilno stavljena na punjač. Ikona baterije se pokreće prilikom punjenja.
- Proverite da li je uključena postavka zvučnog signala za postavljanje na baznu stanicu. Kada slušalicu ispravno stavite na baznu stanicu, čućete zvučni signal za postavljanje na baznu stanicu.
- Kontakti za punjenje su prljavi. Prvo isključite napajanje, a zatim očistite kontakte vlažnom krpom.
- Baterije su oštećene. Kupite nove baterije kod vašeg prodavca.

Loš zvuk (pucketanje, eho itd.)

- Slušalica je skoro van dometa. Pomerite ga bliže baznoj stanici.
- Telefon prima smetnje od električnih uređaja u blizini. Udaljite baznu stanicu od tih uređaja.
- Telefon se nalazi na mestu koje ima tanke zidove. Udaljite baznu stanicu od tih uređaja.

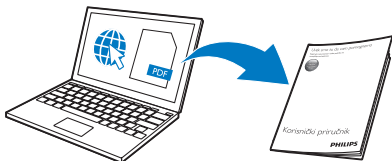
Telefon ne zvoni.

Proverite da li je uključeno zvono za slušalicu.

ID pozivaoca se ne prikazuje.

- Usluga nije aktivirana. Obratite se dobavljaču usluga.
- Informacije o pozivaocu su skrivene ili nisu dostupne.

i



www.philips.com/support

Da biste pristupili uputstvima za korisnike na mreži, koristite referentni broj modela koji se nalazi na nalepnici proizvoda sa donje strane bazne stanice.



2020 © MMD Hong Kong Holding Limited
Sva prava zadržana.

Ta simbol na izdelku pomeni, da zanj velja
evropska direktiva 2012/19/EU.

Ovaj proizvod je proizveden i prodaje se u okviru
odgovornosti kompanije MMD Hong Kong Holding Limited
i kompanija MMD Hong Kong Holding Limited
daje garanciju na proizvod.

Philips i Philips Shield Emblem su registrovani
zaštićeni žigovi kompanije Koninklijke Philips N.V.
i koriste se pod licencom kompanije Koninklijke
Philips Electronics N.V.



UMS_D470/475
53_SR_V4.0