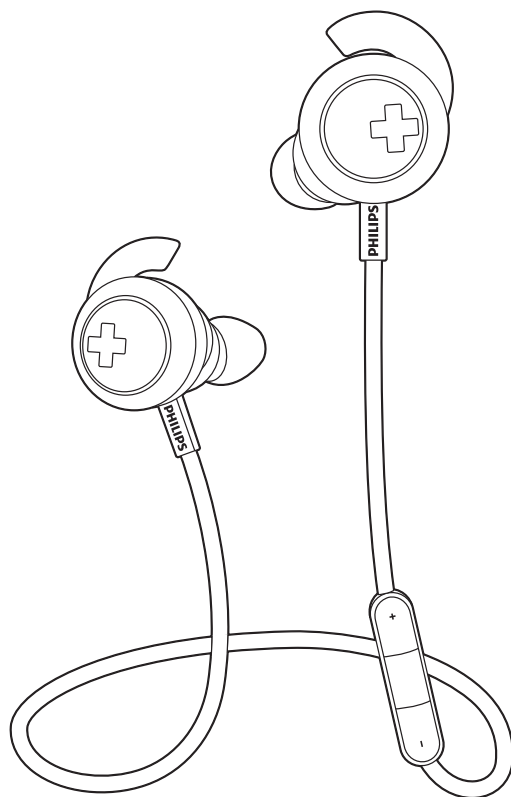


**PHILIPS**

**BASS+**

SHB4305



# Användarhandbok

Registrera din produkt och få support på:  
[www.philips.com/support](http://www.philips.com/support)



# Innehållsförteckning

---

<b>1 Viktiga säkerhetsinstruktioner</b>	<b>2</b>
Skydda hörseln	2
Allmän information	2

---

<b>2 Philips trådlösa Bluetooth-hörlurar</b>	<b>3</b>
Förpackningens innehåll	3
Andra enheter	3
Översikt över dina Bluetooth in-ear-hörlurar	4

---

<b>3 Komma igång</b>	<b>5</b>
Ladda hörlurarna	5
Para ihop hörlurarna med mobiltelefonen	5

---

<b>4 Använd hörlurarna</b>	<b>6</b>
Anslut hörlurarna till en Bluetooth-enhet	6
Hantera samtal och musik	6
Hur de ska sitta	7
Välj den bästa passformen och få djup bas	7

---

<b>5 Teknisk information</b>	<b>8</b>
------------------------------	----------

---

<b>6 Obs!</b>	<b>9</b>
Deklaration om överensstämmelse	9
Kassering av dina gamla produkter och batterier	9
Uppfyllelse av EMF-standard	10
Varumärken	10

---

<b>7 Vanliga frågor</b>	<b>11</b>
-------------------------	-----------

# 1 Viktiga säkerhetsinstruktioner

## Skydda hörseln



### Fara

- Du undviker hörselskador genom att använda hörlurarna med hög volym under begränsad tid och ställa in volymen på en säker nivå. Ju högre volym, desto kortare tid kan du lyssna säkert..

Tänk på följande när du använder headsetet.

- Lyssna på rimliga ljudnivåer under rimlig tid.
- Höj inte volymen allteftersom din hörsel anpassar sig.
- Höj inte volymen så mycket att du inte kan höra din omgivning.
- Du bör vara försiktig eller tillfälligt sluta använda hörlurarna i potentiellt farliga situationer.
- Mycket högt ljudtryck från hörlurar och headset kan skada hörseln.
- Vi rekommenderar att du inte har headsetet över båda öronen när du kör bil. Det kan också vara olagligt i vissa områden.
- Av säkerhetsskäl bör du undvika distraherande telefonsamtal när du befinner dig i trafiken eller i andra potentiellt farliga miljöer.

## Allmän information

Så här undviker du skador och dålig funktion:



### Var försiktig

- Utsätt inte hörlurarna för hög värme.
- Tappa inte hörlurarna.
- Hörlurarna får inte utsättas för vattendroppar eller stänk.
- Doppa inte hörlurarna i vatten.
- Använd inga rengöringsmedel som innehåller alkohol, ammoniak, bensen eller slipmedel.
- Om rengöring krävs använder du en mjuk trasa, om nödvändigt fuktad med lite vatten eller utspädd mild tvål, när du rengör produkten.
- Det medföljande batteriet ska inte utsättas för stark hetta, exempelvis solsken, eld eller liknande.
- Risk för explosion om batteriet sätts tillbaka fel. Byt endast ut med samma eller motsvarande typ.

Om drift- och förvaringstemperatur samt luftfuktighet

- Använd och förvara mellan 0°C och 55°C (upp till 90 % relativ luftfuktighet).
- Batteriets livslängd kan förkortas vid höga eller låga temperaturer.

## 2 Philips trådlösa Bluetooth- hörlurar

Vi tycker att det är roligt att du har köpt en Philips-produkt! Genom att registrera din produkt på [www.philips.com/welcome](http://www.philips.com/welcome) kan du dra full nytta av Philips support.

Med de här trådlösa hörlurarna från Philips kan du:

- prata i telefon trådlöst och utan händer
- lyssna på och kontrollera musik trådlöst
- växla mellan samtal och musik

---

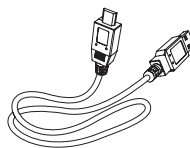
### Förpackningens innehåll



Philips Bluetooth in-ear-hörlurar  
(SHB4305)



Utbytbara öronkuddar



USB-laddningskabel (endast för laddning)



Snabbstartguide

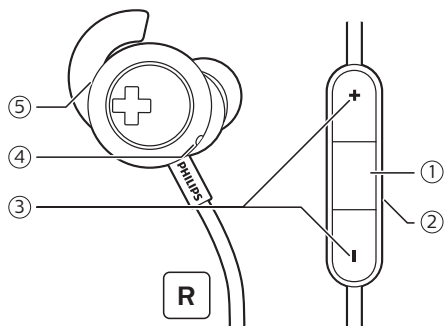
---

### Andra enheter

En mobiltelefon eller enhet (t.ex. en bärbar dator, PDA, Bluetooth-adaptrar, MP3-spelare osv.) med stöd för Bluetoothoch som är kompatibel med hörlurarna (se "Teknisk information" på sidan 8).

---

## Översikt över dina Bluetooth in-ear-hörlurar



- ① Flerfunktionsknapp
- ② Mikrofon (baksida)
- ③ Volym-/spårkontroll
- ④ Indikatorlampa
- ⑤ Mikro-USB-laddningsfack

# 3 Komma igång

## Ladda hörlurarna



### Varning

- Laddas endast med godkänd USB-adapter DC 5 V/0,5 A.



### Kommentar

- Innan du använder dina hörlurar första gången ska du ladda batteriet i tre timmar för optimal batterikapacitet och livslängd.
- Använd bara den ursprungliga USB-laddningskabeln för att undvika skada.
- Avsluta samtalet innan du laddar hörlurarna, eftersom de stängs av när du ansluter dem för laddning.

Anslut den medföljande USB-laddningskabeln till:

- mikro-USB-laddningskontakt på hörlurarna och;
  - den godkända laddaren/USB-porten på en dator.
- ↳ Lysdioden lyser vitt under laddning och stängs av när hörlurarna är fulladdade.



### Tips

- Vanligtvis tar det 3 timmar att ladda dem helt.

## Para ihop hörlurarna med mobiltelefonen

Innan du använder hörlurarna med mobiltelefonen första gången måste du para ihop dem med mobiltelefonen.

Vid ihopparring skapas en unik krypterad länk mellan hörlurarna och mobiltelefonen. Hörlurarna lagrar de senaste åtta enheterna i minnet. Om du försöker para ihop fler än 8 enheter byts den tidigaste ihopparrade enheten ut mot den nya.

- 1 Se till att hörlurarna är fulladdade och avstängda.
- 2 Håll flerfunktionsknappen intryckt i sex sekunder tills de blå och vita LED-lamporna blinkar växelvis.  
↳ Hörlurarna är i ihopparringsläge i 5 minuter.
- 3 Se till att mobiltelefonen är påslagen och att Bluetooth-funktionen är aktiverad.
- 4 Para ihop hörlurarna med mobiltelefonen. Mer information finns i mobiltelefonens användarhandbok.

I det här exemplet visas hur du parar ihop hörlurarna med din mobiltelefon.

- 1 Aktivera Bluetooth-funktionen på mobiltelefonen och välj **BASS+ In-Ear**.
- 2 Ange lösenordet "0000" (4 nollor) om du uppmanas att göra det. För de mobiltelefoner som har Bluetooth 3.0 eller senare behöver du inte ange något lösenord.



**BASS+ In-Ear**

# 4 Använd hörlurarna

## Anslut hörlurarna till en Bluetooth-enhet

- 1 Starta mobiltelefonen/Bluetooth-enheten.
- 2 Sätt på hörlurarna genom att hålla flerfunktionsknappen intryckt i två sekunder.
  - ↳ Den blå lysdioden blinkar.
  - ↳ Hörlurarna återansluts automatiskt till senaste anslutna mobiltelefon/Bluetooth-enhet. Om den senast anslutna enheten inte är tillgänglig försöker hörlurarna återansluta till den näst senast anslutna enheten.

### Tips

- Om du startar mobiltelefonen/Bluetooth-enheten eller aktiverar Bluetooth-funktionen efter att du har startat hörlurarna måste du återansluta hörlurarna och mobiltelefonen/Bluetooth-enheten manuellt.

### Kommentar

- Om hörlurarna inte går att ansluta till en Bluetooth-enhet inom området på 5 minuter, stängs hörlurarna av automatiskt för att spara batteri.

## Hantera samtal och musik

### På/av

Uppgift	Knapp	Användning
Slå på hörlurarna.	Flerfunktionsknapp	Håll intryckt i två sekunder. ↳ Den blå lysdioden blinkar.
Slå av hörlurarna.	Flerfunktionsknapp	Håll intryckt i fyra sekunder. ↳ Den vita lysdioden är på och tonas ned.

### Musikkontroll

Uppgift	Knapp	Användning
Spela upp eller pausa musik.	Flerfunktionsknapp	Tryck en gång.
Justera volymen.	+/-	Tryck en gång.
Gå framåt.	+	Håll intryckt i två sekunder.
Gå bakåt.	-	Håll intryckt i två sekunder.



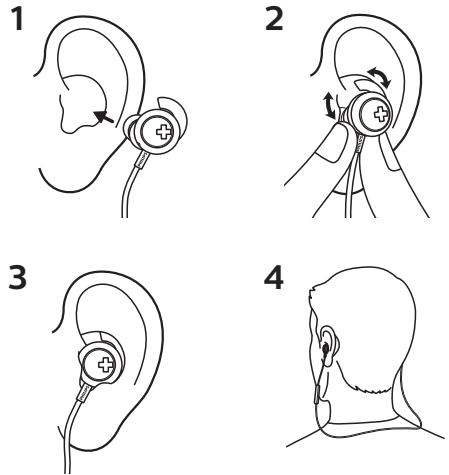
## Samtalskontroll

Uppgift	Knapp	Användning
Besvara/lägga på ett samtal.	Fler-funktionsknapp	Tryck en gång. ↳ Ett pip.
Växla mellan samtal.	Fler-funktionsknapp	Tryck två gånger.

## Övrig statusindikering för hörlurar

Hörlurarnas status	Indikator
Hörlurarna är anslutna till en Bluetooth-enhet medan hörlurarna är i viloläge eller medan du lyssnar på musik.	Den blå lysdioden blinkar var åttonde sekund.
Hörlurarna är klara för hopparring.	En blå och vit lysdiod blinkar växelvis.
Hörlurarna är på men inte anslutna till en Bluetooth-enhet.	Den blå lysdioden blinkar snabbt.
Låg batterinivå.	Den vita lysdioden blinkar tre gånger var 150 sekund tills strömmen är slut.
Batteriet är fulladdat.	Vit LED-lampa lyser inte.

## Hur de ska sitta



## Välj den bästa passformen och få djup bas



## 5 Teknisk information

- Musiktid: 6 timmar
- Samtalstid: 5,5 timmar
- Standbytid: 110 timmar
- Vanlig tid för full laddning: 2 timmar
- Laddningsbart litium-polymerbatteri (110 mAh)
- Bluetooth 4.1, funktioner för Bluetooth-mono (Headset-profil – HSP, Handsfree-profil – HFP), funktioner för Bluetooth-stereo (Advanced Audio Distribution-profil – A2DP, Audio Video Remote Control-profil – AVRCP)
- Frekvensområde: 2,402–2,480 GHz
- Sändareffekt: <20 dBm
- Räckvidd: upp till 10 meter
- Digitaleko- och brusreducering
- Automatisk avstängning



### Kommentar

- Specifikationerna kan ändras utan föregående meddelande.

# 6 Obs!

---

## Deklaration om överensstämmelse

Gibson Innovations Limited deklarerar härmed att produkterna uppfyller alla viktiga krav och andra relevanta villkor i direktivet 2014/53/EU. Du hittar deklARATIONEN om överensstämmelse på [www.p4c.philips.com](http://www.p4c.philips.com).

---

## Kassering av dina gamla produkter och batterier



Produkten är utvecklad och tillverkad av högkvalitativa material och komponenter som både kan återvinnas och återanvändas.



Den här symbolen innebär att produkten omfattas av EU-direktivet 2012/19/EU.



Den här symbolen innebär att produkten innehåller ett inbyggt laddningsbart batteri som omfattas av EU-direktivet 2013/56/EU och inte får slängas bland hushållsavfall. Vi rekommenderar att du lämnar in produkten till en officiell återvinningsstation eller ett Philips-serviceombud så att en yrkesperson kan ta ut det laddningsbara batteriet. Ta reda på var du kan hitta närmaste återvinningsstation för elektriska och elektroniska produkter samt laddningsbara batterier. Följ de lokala kasseringsbestämmelserna och släng inte produkten eller de laddningsbara batterierna bland hushållsavfall. Genom att kassera gamla produkter och laddningsbara batterier på rätt sätt kan du bidra till att förhindra negativ påverkan på miljö och hälsa.

---

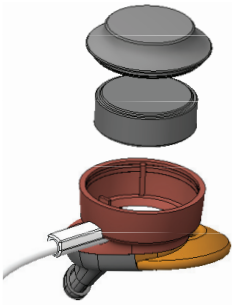
## Ta bort det inbyggda batteriet



### Kommentar

- Se till headsetet kopplas bort från USB-laddningskabeln innan du tar bort batteriet.

Om det inte finns något system för insamling/återvinning av elektroniska produkter i det land där du är kan du skydda miljön genom att ta ur batteriet innan du kasserar headsetet.



---

## Varumärken

---

### Bluetooth

Ordmärket och logotypen Bluetooth® är registrerade varumärken som tillhör Bluetooth SIG, Inc. och används av Gibson Innovations Limited med licens. Övriga varumärken och varunamn tillhör sina respektive ägare.

---

## Uppfyllelse av EMF-standard

Den här produkten uppfyller alla tillämpliga standarder och regler gällande exponering av elektromagnetiska fält.

### Miljöinformation

Allt onödigt förpackningsmaterial har tagits bort. Vi har försökt göra paketeringen lätt att dela upp i tre olika material: kartong (lådan), polystyrenskum (buffert) och polyeten (påsar, skyddande skumskiva). Systemet består av material som kan återvinnas och återanvändas om det monteras isär av ett specialiserat företag. Följ de lokala föreskrifterna för kassering av förpackningsmaterial, använda batterier och gammal utrustning.

## 7 Vanliga frågor

**Mina Bluetooth-hörlurar slås inte på..**

Batterinivån är låg. Ladda hörlurarna.

**Jag kan inte para ihop mina Bluetooth-hörlurar med en mobiltelefon.**

Bluetooth-funktionen är avaktiverad.

Aktivera Bluetooth-funktionen

på mobiltelefonen och se till att

mobiltelefonen är påslagen innan du slår på hörlurarna.

**Ihoppningen fungerar inte.**

Se till att hörlurarna är i

ihoppningsläge.

- Följ anvisningarna i den här bruksanvisningen (se "Para ihop hörlurarna med mobiltelefonen" on page 5).
- Se till att LED-lampan blinkar växelvis blått och vitt innan du släpper multifunktionsknappen. Släpp inte knappen om du bara ser den blå lysdioden.

**Mobiltelefonen hittar inte hörlurarna.**

- Hörlurarna kan vara anslutna till en tidigare ihopparad enhet. Stäng av den anslutna enheten eller flytta den utom räckhåll.
- Ihoppningen kan ha återställts eller också har hörlurarna tidigare parats ihop med en annan enhet. Para ihop hörlurarna med mobiltelefonen igen enligt beskrivningen i den här bruksanvisningen (se "Para ihop hörlurarna med mobiltelefonen" on page 5).

**Mina Bluetooth-hörlurar är anslutna**

till en Bluetooth-telefon med

stereofunktion, men musik spelas bara upp i mobiltelefonhögtalaren.

Läs mer i användarhandboken till

telefonen. Välj att lyssna på musik i

hörlurarna.

Ljudkvaliteten är dålig och det hörs sprakande ljud.

Bluetooth-enheten är utanför

räckvidden. Minska avståndet mellan hörlurarna och Bluetooth-enheten, eller ta bort eventuella hinder mellan dem.

Ljudkvaliteten blir dålig när strömningen från mobiltelefonen

är mycket långsam eller när

ljudströmningen inte fungerar alls.

Se till mobiltelefonen inte bara har stöd

för (mono) HSP/HFP utan också har

stöd för A2DP (se "Teknisk information" på sidan 8).

**Jag hör men kan inte kontrollera**

musiken på Bluetooth-enheten (t.ex. spela upp/pausa/hoppa framåt eller bakåt).

Se till att Bluetooth-ljudkällan har stöd för AVRCP (se "Teknisk information" på sidan 8).

**Hur får jag bäst bas i mina hörlurar?**

Bäst bas får du genom att tillsluta

hörselgången med hörlurarna.

Människoörat är unikt. Dess storlek

och form varierar från person till

person. Därför medföljer tre olika par

öronkuddar till hörlurarna. Prova var

och en av dem när du spelar upp musik

och välj det par som sitter bäst och ger

bäst bas. Du märker att de öronkuddar

som sitter rätt även stänger ute

bakgrundsljud.

**Ytterligare produktsupport finns på**

[www.philips.com/support](http://www.philips.com/support)



2017 © Gibson Innovations Limited. Med ensamrätt.  
Den här produkten tillverkas av och säljs under  
överinseende av Gibson Innovations Ltd. Gibson  
Innovations Ltd. ansvarar för den garanti som gäller för  
den här produkten.

Philips och Philips-skölden är registrerade varumärken  
som tillhör Koninklijke Philips N.V. och används med  
licens från Koninklijke Philips N.V.

UM\_SHB4305\_00\_SV\_V1.0  
WK1732

