

SPC530NC

Használati útmutató



PHILIPS

A doboz tartalma

HU

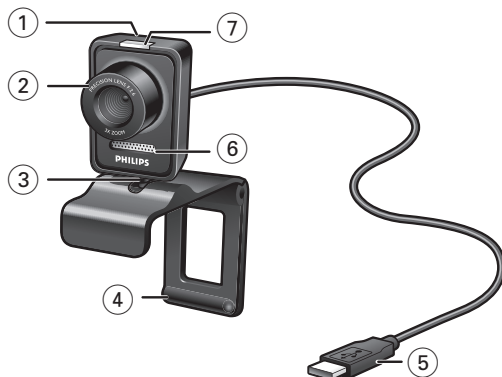
Ellenőrizze, hogy a következő tételek a Philips SPC530NC dobozban megtalálhatók-e. Az itt felsorolt tartozékok a Philips SPC530NC összeszereléséhez szükségesek.



*Philips SPC530NC
Webkamera*



*Telepítő CD-ROM
használati útmutatóval*



1 Pillanatfelvétel gomb

Fotókat készíthet az egér használata nélkül.

2 Fókuszbeállító gyűrű

A lencsék fókuszának manuális beállításához.

3 Forgó talp

A webkamera vízszintes szögének manuális beállításához.

4 Gumis peremű csiptető / kameraláb

A webkamera (vékony képernyős) PC monitorra vagy laptopra történő ráillesztéséhez.

A csiptető visszahajtható, ha a webkamerát asztalra vagy (nagy méretű) monitorra kívánja helyezni.

5 USB-csatlakozó

Ezzel csatlakoztathatja a webkamerát az asztali számítógép vagy laptop USB csatlakozónylásához.

Az USB-csatlakoztatás esetén a Webkamera áramellátását az asztali számítógép vagy a laptop biztosítja.

6 Digitális mikrofon

Hangok és zajok beiktatásához videosegégés vagy videofelvétel esetén.

7 Állapotjelző LED

Kék színben világít, ha a webkamera be van kapcsolva.



- 3 A doboz tartalma**
- 4 Funkciók magyarázata**
- 5 Tartalom**
- 6 Üdvözljük!**
- 7 Tudnivalók**
 - 7 Biztonsági óvintézkedések
 - 7 Szerzői jog
- 8 Telepítés**
 - 8 A webkamera szoftverjének telepítése
 - 10 A webkamera csatlakoztatása a számítógéphez/laptophoz
- 11 A Webkamera beállításai**
 - 11 Általános beállítások
 - 13 A kép beállításai
 - 15 Hangbeállítások
 - 16 Szolgáltatások beállítása
- 17 A webkamera kezelése**
 - 17 A webkamera kiválasztása
 - 18 Képek/felvételek készítése
 - 19 Azonnali üzenetküldés (videó csevegés, videóhívás és VoIP)
- 20 Műszaki jellemzők**
- 21 Fontos információk**
 - 21 Felelősséget kizáró nyilatkozat
 - 21 FCC megfelelés
 - 22 Környezeti információk
 - 22 Rendszerkövetelmények
 - 22 Jótállással kapcsolatos nyilatkozat
 - 22 Meghibásodással kapcsolatos korlátozások
- 23 Gyakran ismétlődő kérdések (GYIK)**
 - 23 Hogyan állíthatom be a képminőséget?
 - 25 A Philips webkamera vagy fejhallgatókészlet mikrofonja nem működik megfelelően. Mit tegyek?
 - 26 A Philips webkamera használata lelassítja a számítógépet (laptopomat). Mit tegyek?
 - 27 Hogyan állítható vissza a Philips webkamera az alapértelmezett beállításokra?

Üdvözljük!

A megvásárolt Philips SPC530NC Webkamera a legmagasabb szabványoknak megfelelően gyártott és hosszú évekig problémamentes használatot kínál. Kiváló képek és ragyogó színek – ezt nyújtja a SPC530NC webkamera!

Telepítés után a webkamera különféle alkalmazásokhoz használható, például:

- **Videó:** használja a Philips SPC530NC webkamerát videó-csevegésre vagy videó-hívásokra. A webkamera a Skype, Windows® Live Messenger, Yahoo! Messenger, AOL Messenger, QQ és más ingyenes azonnali üzenetes és VoIP (Internet Protocol-os beszélgetés) szolgáltatásokkal;
- **Videó e-mail / Videó rögzítés:** készítse el saját videó-bemutatóját, küldjön video-mailt, készítsen termékbemutatót, oktató videót, internetes klippeket stb.;
- **Pillanatfelvételek:** képeit használja fel bemutatóiban, készítsen képeslapot, vagy küldjön képeket e-mailben;
- **Szerkesztés és különleges effektusok:** miután elkészítette a kívánt képeket a Philips SPC530NC webkamerával, a képel szerkesztését könnyen megoldhatja egy kép- vagy videó szerkesztő programmal.

A használati útmutató következő fejezeteiben a Philips SPC530NC webkamera telepítésének és használatának lépésenkénti leírását találja.

Gondosan olvassa el a használati útmutatót és őrizze meg, mert később szüksége lehet rá. Ha lehetséges tartsa kéznél a számítógép használati útmutatóját is.

Biztonsági óvintézkedések

Tartsa be a következő irányelveket a webkamera biztonságos használata és a meghibásodások megelőzése érdekében.

- A webkamerát kizárólag az itt leírt környezeti értékeken belül használja: hőmérséklet: 0°C és 40°C között, relatív páratartalom: 45% ~ 85%.
- Ne használja vagy tárolja a webkamerát:
 - közvetlen napfényben;
 - nagy nedvességtartalmú vagy poros környezetben;
 - fűsugárzó közelében.
- Ha a webkamera megnedvesedik, azonnal törölje szárazra egy puha ronggyal.
- NE érintse meg a lencsét az ujjával ha ez bepiszkolódik.
- A webkamera külsejét puha ronggyal tisztítsa.
- NE használjon alkohol, metilalkohol, ammónia, stb. tartalmú tisztítófolyadékokat.
- NE szedje szét és NE próbálja a webkamerát megjavítani. Ne nyissa ki a webkamerát. Műszaki problémák esetén vigye vissza a Philips viszonteladóhoz.
- NE használja a webkamerát vízben.
- A webkamerát óvja a zsírtól, párától, gőztől, nedvességtől és portól.
- Ne irányítsa a webkamera lencséjét a nap felé.

Szerzői jog

Copyright © 2008 a Philips Consumer Electronics B.V. által Minden jog fenntartva. Jelen dokumentáció semmilyen része nem reprodukálható, továbbítható, másolható, tárolható visszanyerés céljából, és nem fordítható le semmilyen nyelvre vagy számítógépes nyelvre, semmilyen formában és semmilyen módszerrel, akár elektronikai, mechanikai-mágneses, optikai, kémiai vagy kézi, a Philips kifejezett írott engedélye nélkül. A dokumentumban szereplő márka- és terméknevek tulajdonosaik védjegyei vagy bejegyzett védjegyei.

A webkamera szoftverjének telepítése

A szoftver csak a következő operációs rendszerű számítógépeken működik: Microsoft® Windows® XP és Vista.

Megjegyzések !

- A telepítés elkezdése előtt húzzon ki minden USB csatlakozást (kivéve az USB billentyűzetet és USB egeret).
- Ne dugja még be a webkamerát. Először indítsa el a telepítő CD-ROM-ot.
- Tartsa kéznél a Windows® CD-jét.



1 Helyezze a telepítő CD-t a számítógép/laptop CD-ROM/DVD meghajtójába.

> Néhány másodperc múlva 'Language selection' (Nyelv kiválasztása) ablak jelenik meg.

Megjegyzés!

Ha a 'Language selection' (Nyelv kiválasztása) ablak nem jelenik meg automatikusan, nyissa meg a Microsoft® Windows® Explorert és kattintson duplán a 'Set-up.exe' ikonra a CD könyvtárban.



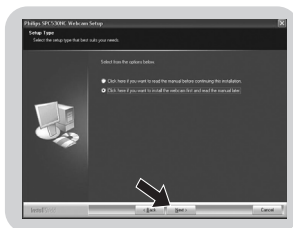
2 Válassza ki a nyelvet.

> A telepítés automatikusan folytatódik.



> Megjelenik a 'Welcome' (üdvözljük) ablak.

3 A telepítés folytatásához kattintson a 'Next' (Tovább) gombra.



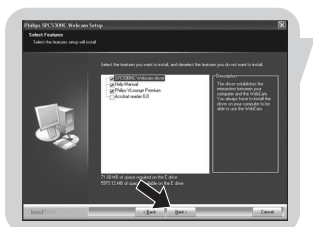
> A 'Manual' (Útmutató) ablak jelenik meg.

4 Válassza az első lehetőséget, ha el akarja olvasni a használati útmutatót a telepítés folytatása előtt. Az útmutatót ki is nyomtathatja, így azt felhasználhatja telepítés közben. Válassza a második lehetőséget, miután elolvasta vagy kinyomtatta az utasítást. A telepítés folytatódik.

Vagy:

Válassza a második lehetőséget a telepítés folytatásához.

Kattintson a **'Next'** (Tovább) gombra, a telepítés folytatásához.



> Megjelenik az 'Installation' (Telepítés) ablak. A telepíthető elemek a képernyő bal oldalán láthatók. Az egyes elem magyarázata a jobb oldalon található. Minden elem ki van jelölve a telepítéshez.

5 Kattintson a **'Next'** gombra, ha minden elemet telepíteni akar.

Vagy:

Ha egyes elemeket nem kíván telepíteni, törölje bejelölésüket a mellettük lévő jelölőnégyzetből. Válassza ki a 'SPC530NC WebCam Driver' és a 'Philips VLounge'. Kattintson a **'Next'** (Tovább) gombra.



> A következő szoftver licenyszerződés jelenik meg.

6 Kattintson a **'Yes'** (Igen) gombra, a telepítés folytatásához.



> A sikeres telepítés végén a következő ablak jelenik meg.

7 Válassza ki a használati útmutatót.

Vagy:

Kattintson a **'Next'** (Tovább) gombra a folytatáshoz.



> Megjelenik a 'Reboot' (Újraindítás) ablak.

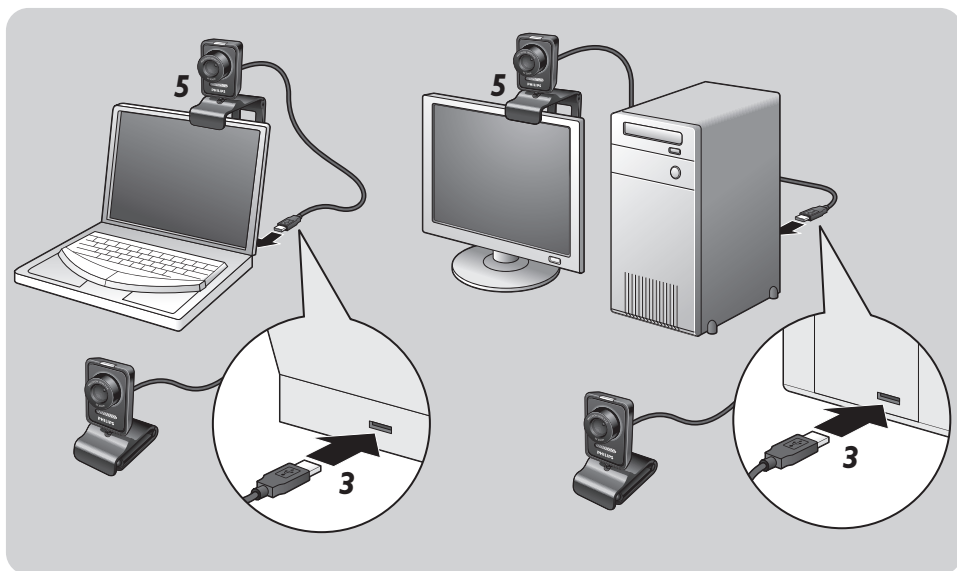
8 Válassza a **'Yes'** (Igen) gombot a számítógép/laptop újraindításához, majd kattintson a **'Finish'** (Befejezés) gombra.

> A V(ideo)-Lounge parancsikonja telepítést követően megjelenik az Asztalon 🖥️.

> A V Lounge parancssal bármilyen kamerával összefüggő szoftvert elérhet. Lásd 'A webkamera kezelése' alpontot.



9 Most már csatlakoztathatja a webkamerát.

A webkamera csatlakoztatása számítógéphez/lapto-phoz

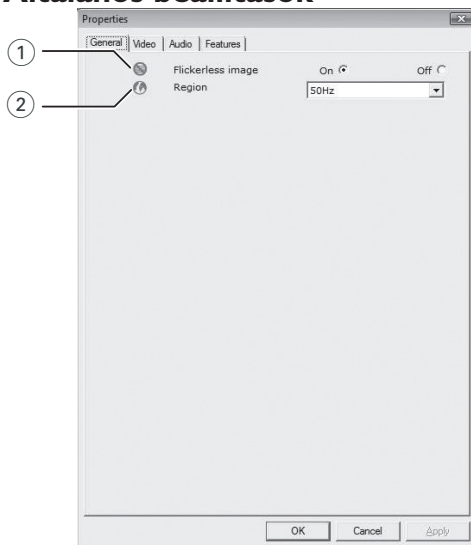


- 1** Ne feledje, hogy mielőtt a webkamerát a számítógéphez/lapto-phoz csatlakoztatná, először futtatnia kell a telepítő CD-t.
 - 2** Kapcsolja be a számítógépet/laptopot.
 - 3** Csatlakoztassa az USB kábel USB csatlakozóját a számítógép/laptop USB portjához.
> A webkamera az áramot így a számítógéptől/lapto-ptól kapja.
 - 4** Állítsa be a webkamera irányát, tetszés szerint.
 - 5** A csipesz és a két gumis perem segítségével rögzítse a webkamerát a számítógép (vékony képernyős) monitorjához vagy a laptop képernyőjéhez.
- Hajtsa be a csíptetőt, ha a webkamerát nagy méretű számítógép-monitorra vagy szeretné asztalra helyezni.

A Philips SPC530NC videó tulajdonságai módosíthatók

- egy alkalmazáson belül;
- kattintson a VProperty ikonra  a Windows tálcán, a képernyő jobb alsó sarkában;
- a VLounge kiválasztó ablakon a 'Preferences' menüből válassza ki a 'PC Camera Settings' elemet;
- kattintson a VLounge  ikonjára.

Általános beállítások



① Flickerless image (villogásmentes kép)

A Flickerless image opciót csak villogó fény esetén használja, (pl. fluoreszkáló vagy neon lámpa fénye) a videó kép villogásának vagy furcsa színezésének elkerülésére.

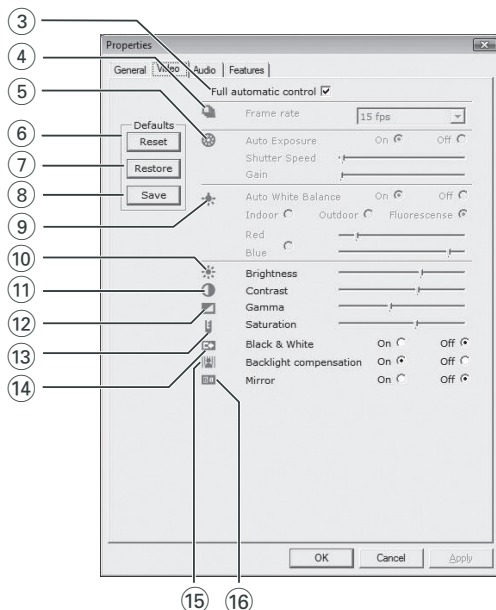
Ha átlagos fényviszonyok között is használja ezt az opciót, a videókép túlexponálódhat.

② Region (Régió)

Ha a Philips SPC530NC-t Európában használja, válassza az '50 Hz' beállítást, míg ha a Philips SPC530NC-t Észak-Amerikában használja, válassza a '60 Hz' beállítást. Ez a beállítás Ázsiában a helyi hálózati teljesítménytől függ. Kínában például válassza az '50 Hz' beállítást, Tajvanban a '60 Hz'-t. Japánban a beállítás régiófüggő.

Keresse a helyi hálózati teljesítményértéket a 'Region' megfelelő beállításhoz.

A kép beállítási



- ③ **Full automatic control (Teljes automatikus vezérlés):** be/ki
A teljes automatikus vezérlési móddal a Philips SPC530NC webkamera teljesítményét a lehető leghatékonyabban használhatja ki. A webkamera beállításainak manuális vezérléséhez kapcsolja ki a teljes automatikus vezérlés funkciót. Átlagos használatnál a teljes automatikus vezérlés 'be' funkció az előnyösebb.

A teljes automatikus vezérlés módban a következő funkciók aktívak:

- *Automatikus megvilágítás szabályozás* és automatikus fehéregyensúly szabályozás, a lehető legjobb videó forrásjel elérése érdekében;
- *Automatikus képkocka sűrűség választás* a tökéletesebb webkamera érzékeléshez, kevés megvilágítás esetén.

- ④ **Frame rate (Képkocka-sűrűség)**
A legördülő segítségével beállíthatja a kívánt videó képkocka-sűrűségét. A 30 fps például azt jelenti, hogy a webkamera a videót másodpercenként 30 kocka felvételével rögzíti.

⑤ Auto Exposure (Automatikus megvilágítás)

A megvilágítás egy érzékelő által befogadott fény mennyiségét jelenti, melyet az érzékelő megvilágítási ideje határoz meg a pillanatfelvétel vagy videokép esetében. Az eredmény az érzékelő érzékenységtől függ. Ha az automatikus megvilágítás opció van kiválasztva, a webkamera megtalálja az optimális beállítást.

Shutter speed (zásebesség)

A zásebesség meghatározza a kamera forgózárának nyitvatartási idejét fényképezés közben. Minél lassabb a zásebesség, annál hosszabb a megvilágítási idő. A zásebesség kontrolálja az érzékelőbe jutó fény mennyiségét. Használja a csúszkát a kívánt zásebesség beállításához.

Gain (erősítés)

A videó esetében az erősítés a videó felvételben észlelhető fehér mennyiségére vonatkozik. Használja a csúszkát a kívánt erősítés beállításához.

⑥ Reset (Visszaállítás)

Nyomja meg ezt a gombot, ha vissza szeretné állítani a webkamerát a gyári alapbeállításokra.

⑦ Restore (Visszaállítás)

Nyomja meg ezt a gombot, ha a személyes beállításait vissza szeretné állítani.

⑧ Save (Mentés)

Nyomja meg ezt a gombot, ha a személyes beállításait el szeretné menteni.

⑨ Auto White Balance (Automatikus fehéregyensúly)

A legtöbb fényforrás nem 100%-osan fehér: meghatározott 'színhőmérséklettel' rendelkezik. A szemünk általában kiegyenlíti a különböző színhőmérsékletű világítási feltételeket. Ha az automatikus fehéregyensúlyt választja, a webkamera egy, a fehér színt képviselő hivatkozási pontot keres. A kiválasztott fehér pont alapján kiszámítja az összes többi színt és elvégzi a színiegyenlítést, az emberi szemhez hasonlóan.

Kiválaszthat rögzített beállításokat is 'Indoor' (beltéri), 'Outdoor' (kültéri) és 'Fluorescence' (fluoreszkáló) körülményekhez vagy használhatja a 'Red' (piros) és 'Blue' (kék) csúszkát, ha egyéni színhőmérséklet beállításokat kíván alkalmazni.

A Webkamera beállításai

⑩ **Brightness (Fényerő)**

A Brightness lehetővé teszi a megjelenített kép vagy videó fényerejének tetszés szerinti szabályozását.

A kívánt beállításhoz használja a csúszkát.

⑪ **Contrast (Kontraszt)**

A Contrast lehetővé teszi a sötét-világos arány beállítását a személyes preferenciája szerint.

A kívánt beállításhoz használja a csúszkát.

A Gamma lehetővé teszi a megjelenített kép vagy videó sötét részeinek kivilágosítását a részletesebb minőség eléréséhez, anélkül, hogy a már világos részeket túlexponálná.

A kívánt beállításhoz használja a csúszkát.

⑬ **Saturation (Telítettség)**

A Saturation lehetővé teszi a színvisszaadás beállítását, fekete-fehértől színesig, tetszés szerint. A funkció a képekhez és videókhoz is használható.

A kívánt beállításhoz használja a csúszkát.

⑭ **Black & White (Fekete-fehér)**

A 'Black & White' jelölőnégyzettel színes képről fekete-fehérre válthat és fordítva.

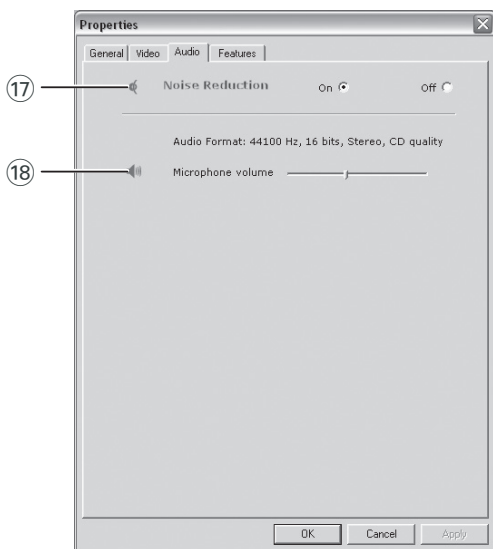
⑮ **Backlight compensation (Háttérfény kiegyenlítés)**

Kapcsolja be a háttérfény kiegyenlítés opciót a képminőség javítása érdekében, ha olyan színhely látható a képen, ahol a háttér megvilágítási szintje magas (például ha egy nagyon világos fényforrás előtt ül).

⑯ **Mirror (Tükrözés)**

A 'Mirror' jelölőnégyzetre kattintva a kép vízszintesen tükröződik. Használja ezt az opciót, ha tükröklént akarja használni a Philips SPC530NC-t és a monitort, vagy ha tükröződő képeket szeretne készíteni.

Hangbeállítások



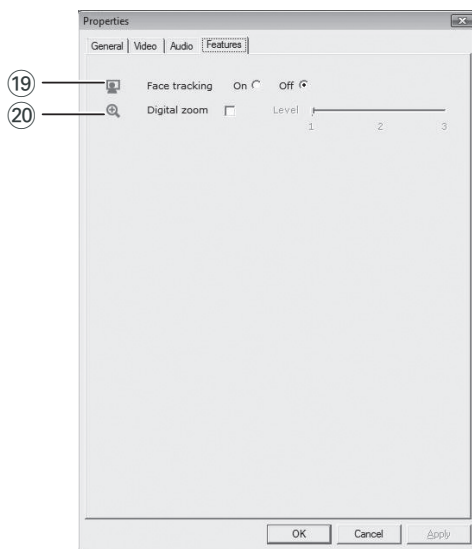
17 Noise reduction (Zajcsökkentés)

A zajcsökkentéssel jelentősen csökkenteni tudja a webkamera által felvett állandó környezeti zajokat, például a légkondicionáló, vagy a számítógép belsejében található ventilátor keltette zajt. Az eredmény egy tiszta, zajmentes, kellemesen hallgatható hang, és az egyszerűbb kommunikáció.

18 Volume (hangerő) csúszka

A csúszka lehetővé teszi a mikrofon hangerejének manuális beállítását.

Szolgáltatások beállítása

**19 Face tracking (arckövető)**

Ha engedélyezi az arckövető opciót, a webkamera követni fogja az arcát. Ez videós csevegés közben nagyobb kényelmet biztosít, mivel nem kell mozdulatlanul ülnie társalgás közben.

20 Digital zoom (digitális zoom)


Használja a digitális zoom opciót a tárgyak felnagyításához. A Digital zoom opció a képpontokat nagyítja és nem a tényleges képet.

Rontja a kép minőségét.

Használja a csúszkát a kívánt nagyítási szint beállításához

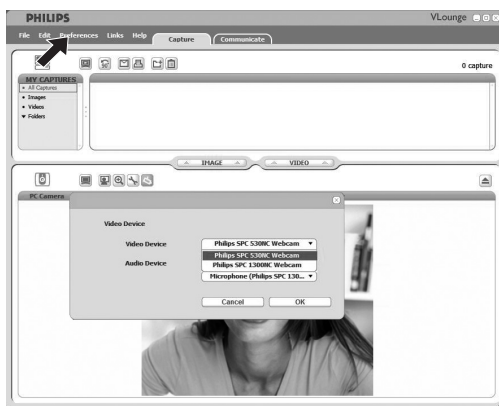
VLounge

A Philips V(ideo)-Lounge alkalmazáson keresztül minden más alkalmazás elérhető. A VLounge központi alkalmazás könnyű hozzáférést biztosít a Philips Webkamerához.

- **Indítsa el a VLounge alkalmazást:**
 - a Windows gyorsindítás menüvel,
 - az 'SPC530NC WebCam' programcsoporton keresztül;
 - az  'Asztalon található VLounge ikonra kattintva.
 - > A VLounge elindítását követően a VLounge kiválasztó ablak jelenik meg.

A webkamera kiválasztása

Több webkamera telepítése és számítógéphez/laptophoz csatlakoztatása esetén, kiválaszthatja a használni kívánt webkamerát.



- 1 Nyissa meg a '**Preferences**' (beállítások) menüt.
- 2 Válassza ki a '**Video Device**' (videóeszköz) menüpontot.
 - > Megjelenik az összes, csatlakoztatott Webkamera.
- 3 Válassza ki a használni kívánt webkamerát.
- 4 Kattintson az '**OK**' gombra.
 - > Megjelenik a kiválasztott webkamera VLounge kiválasztó ablaka.

A webkamera kezelése

Képek/felvételek készítése

A 'Capture' (rögzítés) menüvel képeket és videó felvételeket rögzíthet, illetve ezeket továbbíthatja, megnézheti, szerkesztheti, email-ben elküldheti, nyomtathatja, vagy rendezheti kedve szerint.



- Kattintson a **'Capture'** fülre a Capture menü megnyitásához.
> A kamera azonnal működésbe lép.
- Kép készítéséhez kattintson az **'IMAGE'** opcióra.
- Videó felvétel készítéséhez kattintson a **'VIDEO'** opcióra.
- A felvétel leállításához kattintson ismét a **'VIDEO'** opcióra.
- Kattintson a **'🔍'** gombra a képernyő alsó részének teljes kibővítéséhez és a kamera előnézet megjelenítéséhez.
- Kattintson a **'📄'** gombra a képernyő felső részének teljes kibővítéséhez és a rögzített képek és videó felvételek megjelenítéséhez.
- Helyezze a kurzort a gomb fölé a gomb funkciójáról szóló rövid tájékoztató megjelenítéséhez.
- Ha segítségre van szüksége, válassza ki az **'Application Help'** (alkalmazás súgó) menüt a **'Help'** menüből.

Azonnali üzenet küldés és internetes hívás (videó csevegés, videó hívás és VoIP beszélgetés)

A Philips SPC530NC webkamera kompatibilis bármely ingyenes azonnali üzenet küldés vagy VoIP (Internet protokollal) alkalmazásokkal, mint a Skype, Windows® Live Messenger, Yahoo! Messenger, AOL Messenger és QQ.



- 1 Kattintson a **'Communicate'** fülre a Communicate (kommunikálás) menü megnyitásához.
> Az elérhető alkalmazások ikonjai jelennek meg.
- 2 Kattintson a megfelelő **'Install'** (Telepítés) gombra egy alkalmazás letöltéséhez illetve telepítéséhez.
- 3 Kövesse a képernyőn megjelenő utasításokat letöltés és telepítés közben.
- 4 Telepítés után állítsa be a webkamerát az alkalmazáson belül úgy, hogy a webkamera megfelelően használható legyen.
- 5 Kattintson a megfelelő **'Launch'** (Indítás) gombra egy alkalmazás elindításához.

Műszaki jellemzők

Érzékelő	VGA CMOS
Valós videó felbontás (Max.)	640 x 480
Valós állókép felbontás (Max.)	640 x 480
Interpolált állókép felbontás (Max.)	1240 x 960
Képkocka per másodperc	30 fps
F-szám	2,6
Lencse látószög	50 fok
Adatformátum	YUY2
Interfész	USB 2.0, UVC
USB kábelhossz	1,5 m
Mikrofon	Digitálisan beépített
Áramellátás	az USB kábelen keresztül
Feszültség követelmények	5V (— — — , 0,5A

Jognyilatkozat

A Philips nem vállal jótállást a jelen anyagra, nem kizárólagosan ideértve a jelen termék forgalmazhatóságára vagy adott célra való alkalmasságára vonatkozó hallgatólagos jótállásokat. Philips nem vállal felelősséget a kézikönyvben található esetleges hibákért. Philips nem vállal kötelezettséget a jelen információk frissítéséért vagy napirenden tartásáért.

FCC megfelelésség

A termék megfelel az FCC előírások 15. pontja által támasztott követelményeknek.

Működtetése a következő két feltétellel lehetséges:

- 1** az eszköz nem okozhat ártalmas interferenciát, illetve
- 2** a kapott interferenciákat fogadnia kell akkor is, ha azok nem kívánt működést eredményeznek.

Megjegyzés!

A termék az ellenőrzések alapján az FCC 15. cikkelye értelmében megfelel a B osztályú digitális berendezésekre vonatkozó előírásoknak. Ezen kritériumok úgy kerültek megállapításra, hogy a berendezés lakókörnyezetben történő működtetésekor elfogadható védelmet biztosítsanak az ártalmas interferenciák ellen. A termék a rádiófrekvenciás tartományba eső energiát használ, illetve ilyen energiát sugározhat, amely miatt az eszköz előírásoktól eltérő telepítése esetén interferenciát okozhat a rádiófrekvencián működő kommunikációban. Ugyanakkor nincs garancia arra vonatkozóan, hogy egy adott telepítés esetében nem lép fel interferencia.

Ha a berendezés káros interferenciát okoz a rádió- vagy televíziós adás vételében, aminek a megállapítása a berendezés ki- és bekapcsolásával végezhető el, a felhasználó a következő javasolt módok valamelyikét követve háríthatja el a zavart:

- Változtassa meg a vevőantenna irányát vagy helyét.
- Növelje meg a berendezés és a vevőkészülék közti távolságot.
- Csatlakoztassa a berendezést egy a vevőkészülékétől különböző áramkörön lévő csatlakozóhoz.
- Forduljon a forgalmazóhoz vagy hívjon segítségül tapasztalt rádió/TV szakembert.

A berendezés jogosulatlan átalakítása magával vonhatja a felhasználónak a berendezés működtetésére vonatkozó jogát.

Fontos információk

Környezeti információk

A használt termék eltávolítása

A terméket jó minőségű anyagokból és részekből tervezték és gyártották, melyek újrahasznosíthatók és újraalkalmazhatók.



Ha ez a kihúzott kerek szemetes szimbólum van a termékén, az azt jelenti, hogy megegyezik az európai irányelv 2002/96/EC előírásával.

Kérjük érdeklődjön a helyi gyűjtőállomásoknál az elektromos és elektronikus berendezéseket érintő eljárásokkal kapcsolatban.

Kérjük tartsa be a helyi törvénykezéseket és ne dobja ki a használt berendezését a hagyományos háztartási hulladékokkal együtt. A használt termék helyes eltávolításával megelőzheti a potenciális környezetszennyező vagy az emberi egészségre káros következményeket.

FIGYELMEZTETÉS

A műanyag zacskók veszélyesek lehetnek. Hogy megelőzze a fulladás veszélyét, tartsa a zacskót távol újszülöttektől és kisgyermekektől.

Rendszerkövetelmények

- Microsoft® Windows® 98SE/2000/ME/XP vagy Vista;
- Pentium® III, 850 Mhz vagy ezzel egyenértékű;
- 256MB RAM és 200 MB szabad lemezterület;
- Egy szabad USB port és CD-ROM vagy DVD meghajtó.

Jótállási nyilatkozat

A CD-n levő szoftver kifejezett vagy törvényes garanciák nélkül van szolgáltatva. Mivel ez a program többféle szoftver és hardverkönyezetben használható, semmilyen kimondott kompatibilitási garanciát nem vállalunk.

Korlátozott felelősségvállalás

A forgalmazó nem vállal felelősséget semmilyen különleges, esedékes vagy közvetett kárért (beleértve a az üzleti-, hasznoszerzési vagy hasonló veszteségekből eredő károkat), úgy szerződés megszegésből, vagy szerződésen kívül (beleértve a mulasztást), termékkel kapcsolatos felelősségre vonatkozásból vagy más módon, akkor is ha a forgalmazó vagy a képviselői figyelmeztetve voltak a károk eshetőségéről, és akkor is ha a tervezett jóvátétel nem lett eredményes.

Hogyan állíthatom be a képminőséget?

A Philips webkamera alapbeállításai általában a lehető legjobb képminőséget biztosítják. Előfordulhat azonban, hogy Ön nem teljesen elégedett a jelenlegi képminőséggel. Ebben az esetben az alábbi lépések végrehajtásával állítsa be a képminőséget egyéni igényeinek megfelelően.

- 1 A VLounge elindításához kattintson az asztalon a VLounge ikonra .



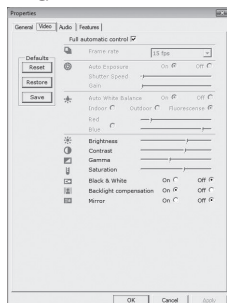
- 2 Nyissa meg a **'Preferences'** (Beállítások) menüt.
- 3 Válassza ki a **'PC Camera Settings'** (PC-kamera beállításai) elemet.
> Megjelenik az általános beállításokat tartalmazó képernyő.
- 4 Ellenőrizze és szükség esetén módosítsa a webkamera Region (Térség) beállítását.
 - Európa és Kína esetén válassza az '50 Hz' értéket.
 - Észak-Amerika és Tajvan esetén válassza a '60 Hz' értéket.
 - Más terület esetén a helyi hálózatnak megfelelően válassza ki a helyes 'Region' (Térség) értéket.
- 5 A beállítások mentéséhez kattintson az 'OK' gombra.



Gyakran ismétlődő kérdések (GYIK)

6 Kattintson a Video (Videó) fülre.

> *Megjelenik a videobeállításokat tartalmazó képernyő.*



7 Állítsa be a megjelenített kép vagy videofelvétel gamma értékét.

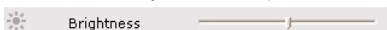
A gamma beállítás több részlet megjelenítését teszi lehetővé.

- A megfelelő beállítást a csúszkán választhatja ki. Balra csúsztatva a kép részletesebb, jobbra csúsztatva kevésbé részletes lesz.



8 Állítsa be a megjelenített kép vagy lejátszott videofelvétel fényerejét.

- A megfelelő beállítást a csúszkán választhatja ki. Balra csúsztatva a kép sötétebb, jobbra csúsztatva fényesebb lesz.

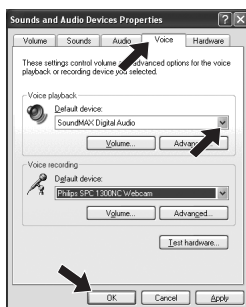


9 A beállítások mentéséhez kattintson az 'OK' gombra.

A Philips webkamera vagy fejhallgatókészlet mikrofonja nem működik megfelelően. Mit tegyek?

Windows® XP (SP2)

- 1 Kattintson a Windows 'Start' gombjára (a képernyő bal alsó részén található).
- 2 Nyissa meg a 'Vezérlőpult' elemet.
- 3 Kattintson a 'Hangok, beszéd és audioeszközök' elemre.
- 4 Kattintson a 'Hangok és audioeszközök' elemre.
- 5 A megjelenő képernyőn kattintson a 'Hang' fülre.
- 6 Állítsa be a 'Hangfelvétel lehetőségénél' a Philips webkamerát vagy a csatlakoztatott fejhallgatókészletet alapértelmezett eszközként.
- 7 A beállítások mentéséhez kattintson az 'OK' gombra.




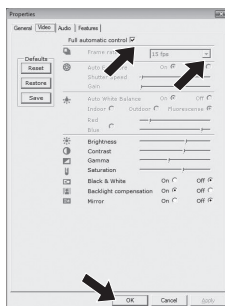
Windows® Vista

- 1 Kattintson a Windows 'Start' gombjára (a képernyő bal alsó részén található).
- 2 Nyissa meg a 'Vezérlőpult' elemet.
- 3 Kattintson a 'Hardver és hang' elemre.
- 4 Kattintson a 'Hang' elemre.
- 5 A megjelenő képernyőn kattintson a 'Felvétel' fülre.
- 6 Válassza ki a Philips webkamerát vagy a csatlakoztatott fejhallgatókészletet, és kattintson a 'Beállítás alapértelmezettként lehetőségre'.
- 7 A beállítások mentéséhez kattintson az 'OK' gombra.



A Philips webkamera használata lelassítja a számítógépet (laptopomat). Mit tegyek?


- 1 Zárja be azokat az alkalmazásokat, amelyeket nem használ.
- 2 Kattintson a Windows tálcán lévő VProperty ikonra  (a képernyő jobb alsó részén található).
> Megjelenik az általános beállításokat tartalmazó képernyő.
- 3 Kattintson a Video (Videó) fülre.
> Megjelenik a videobeállításokat tartalmazó képernyő.
- 4 Ellenőrizze, hogy a Full automatic control (Teljesen automatikus szabályozás) engedélyezve van-e (a négyzet be van-e jelölve). Ha igen, szüntesse meg a négyzet bejelölését.
- 5 Állítsa a Frame rate (Keretsebesség) értékét legalább 5 fps (képkocka/másodperc) értékre.
- 6 A beállítások mentéséhez kattintson az 'OK' gombra.

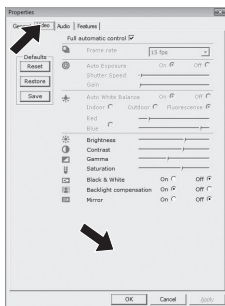


Megjegyzés!

A webkamera maximális keretsebessége (másodpercenkénti keretek száma, fps) és a maximális képfelbontás a számítógép (laptop) termékjellemzőitől függ. A webkamera szoftvere automatikusan a konkrét helyzetnek megfelelő lehető legjobb értékre állítja be a keretsebességet és a felbontást. Előfordulhat, hogy a számítógép (laptop) termékjellemzői nem felelnek meg a maximális keretsebesség és felbontás követelményeinek.

Hogyan állítható vissza a Philips webkamera az alapértelmezett beállításokra?

- 1 Kattintson a Windows tálcán lévő VProperty ikonra  (a képernyő jobb alsó részén található).
> Megjelenik az általános beállításokat tartalmazó képernyő.
- 2 Kattintson a Video (Videó) fülre.
> Megjelenik a videobeállításokat tartalmazó képernyő.
- 3 Kattintson a Reset (Visszaállítás) gombra.
> A webkamera összes beállítása visszaáll az alapértelmezett beállításokra.
- 4 A beállítások mentéséhez kattintson az 'OK' gombra.



Hol talál információkat és támogatást?

Keresse fel a honlapunkat: www.philips.com címen a legfrissebb információkért.

Menjen a: www.philips.com/support oldalra a legfrissebb meghajtókért vagy hibaelhárítási tippekért.

Az adatok figyelmeztetés nélkül módosulhatnak.

A védjegyek a Koninklijke Philips Electronics N.V. védjegye vagy tulajdonosai védjegye.

2008 © Koninklijke Philips Electronics N.V. Minden jog fenntartva.

www.philips.com

The PHILIPS logo is located at the bottom right of the page, below a horizontal line that spans the width of the page. It is written in a bold, black, sans-serif font.