

PHILIPS

Mazā mūzikas
sistēma

BTM2560
BTM2585

Lietošanas instrukcija



Reģistrējiet savu preci un saņemiet atbalstu

www.philips.com/support

Satura rādītājs

1 Svarīgi	3
Drošība	3
Jūsu ievēribai	4

2 Jūsu mazā mūzikas sistēma	5
Ievads	5
Iepakojuma saturs	5
Galvenās ierīces pārskats	6
Tālvadības pults pārskats	7

3 Darbības uzsākšana	9
Skaļruņu pievienošana	9
Elektriskās barošanas padeves pievienošana	9
Tālvadības pults sagatavošana	10
Ieslēgšana	10
Pulksteņa laika iestatīšana	10

4 Atskaņošana	11
Diska atskaņošana	11
Atskaņošana no USB atmiņas ierīces	11
Atskaņošanas vadība	11
Ierakstu izlaišana	12
Ierakstu programmas izveidošana	12
Atskaņošana no Bluetooth iespējamām ierīcēm	12

5 FM radio klausīšanās	13
Radiostacijas noregulēšana	13
Radiostaciju automātiska saglabāšana	13
Radiostaciju manuāla saglabāšana	14
Saglabāto radiostaciju klausīšanās	14

6 Skaņas regulēšana	14
Noklusējuma skaņas efekta izvēlēšanās	14
Skaļuma līmeņa regulēšana	14
Skaņas izslēgšana	14

7 Citas iespējas	15
Modinātāja taimera iestatīšana	15
Izslēgšanās taimera iestatīšana	15
Atskaņošana no ārējas audioierīces	16
Ierīču uzlāde	16

8 Informācija par precī	17
USB atskaņošanas informācija	17
Atbalstītie MP3 disku formāti	18

9 Darbības traucējumu novēršana	19
--	-----------

1 Svarīgi

Drošība

Lūdzu, pirms šīs mazās mūzikas sistēmas lietošanas izlasiet un saprotiet visus norādījumus. Ja bojājumi ir radušies norādījumu neievērošanas dēļ, garantija nav spēkā.



(UZMANĪBU; ELEKTRISKĀS STRĀVAS TRIECIENA RISKS; NEATVĒRT)

“Zibens šautras simbols” norāda uz ierīcē ietilpstošām neizolētām sastāvdaļām, kuras var izraisīt elektriskās strāvas triecienu. Visu jūsu mājas iemītnieku drošības labad, lūdzu, nekad nenoņemiet šīs ierīces korpusu.

Lai izvairītos no ierīces darbības un apkopes traucējumiem, “izsaukuma zīme” vērš jūsu uzmanību uz tām ierīces funkcijām, par kuru lietošanu ir nepieciešams uzmanīgi izlasīt pievienoto literatūru.

BRĪDINĀJUMS: Lai samazinātu ugunsgrēka vai elektriskās strāvas trieciena risku, nepakļaujiet šo ierīci lietus vai mitruma iedarbībai, kā arī nenovietojiet uz tās ar šķidrumu pildītus priekšmetus, piemēram, vāzes.

UZMANĪBU: Lai novērstu elektriskās strāvas trieciena risku, elektriskās barošanas vada kontaktdakšu pilnībā iespraudiet atbilstoša izmēra kontaktlīzdā.

(Reģioniem ar polarizētām kontaktdakšām: Lai novērstu elektriskās strāvas triecienu, pārliecinieties, vai plato kontaktspraudni iespraužat platajā kontaktlīzdā.)



Brīdinājums

- Nekad nenoņemiet šīs ierīces korpusu.
 - Nekad neļojiet nevienu no šīs ierīces detaļām.
 - Nekad nelūkojieties lāzera starā ierīces iekšienē.
 - Nekad nenovietojiet šo ierīci uz citas elektriskās aparatūras.
 - Nenovietojiet ierīci tiešā saules gaismā, atklātas liesmas vai karstuma avotu tuvumā.
 - Nodrošiniet, lai elektriskās barošanas vads, kontaktdakša un elektrotīkla rozete vienmēr ir viegli pieejami, lai vajadzības gadījumā atvienotu ierīci no elektrības.
- Vienmēr atstājiet apkārt ierīcei pietiekami daudz brīvas vietas, lai nodrošinātu tās ventilāciju.
 - Lietojiet tikai ražotāja noteiktos piederumus vai aksesuārus.
 - **BRĪDINĀJUMI** par bateriju lietošanu – lai novērstu bateriju iztecēšanu, kas var radīt savainojumus, kā arī īpašuma vai ierīces bojājumus:
 - Ievietojiet baterijas atbilstoši uz ierīces norādītajai + un – polaritātei.
 - Baterijas (iepakojumā vai uzstādītas ierīcē) nedrīkst pakļaut pārmērīgam karstumam, piemēram, tiešiem saules stariem, ugunij u.tml.
 - Ja ierīce ilgāku laiku netiek lietota, izņemiet baterijas.
 - Ierīci nedrīkst apšļakstīt vai apliet ar nekādiem šķidrumiem.
 - Nenovietojiet uz ierīces nekādus priekšmetus, kas var to apdraudēt (piemēram, ar šķidrumu pildītus traukus, aizdegta svecēs).

- Gadījumā, ja ierīces atvienošanai no elektrotīkla tiek izmantota adaptera kontaktakša vai uzmava, tad šai atvienošanas ierīcei ir jābūt darba kārtībā, viegli pieejamai un ērti izraujamai no elektrotīkla rozetes.

Jūsu ievēribai

Jebkuras Gibson Innovations tieši neapstiprinātas šīs ierīces izmaiņas vai modifikācijas var liegt lietotājam ierīces turpmākas izmantošanas tiesības.

Atbilstība

Ar šo Gibson Innovations paziņo, ka šī ierīce atbilst direktīvas 2014/53/ES pamatprasībām un citiem būtiskajiem noteikumiem. Atbilstības deklarāciju jūs varat atrast interneta vietnē www.philips.com/support.

Rūpes par apkārtējo vidi

Nolietotās ierīces un baterijas utilizācija



Jūsu ierīce ir izstrādāta un izgatavota, izmantojot augstas kvalitātes materiālus un sastāvdaļas, kurus var pārstrādāt un lietot atkārtoti.



Šis simbols uz ierīces norāda, ka ierīce atbilst Eiropas Savienības direktīvas 2012/19/ES prasībām.



Šis simbols nozīmē, ka ierīce satur baterijas, uz kurām attiecas Eiropas Savienības direktīvas 2013/56/ES prasības, kas nosaka, ka baterijas nedrīkst izmest kopā ar parastiem sadzīves atkritumiem.

Lūdzu, noskaidrojiet informāciju par vietējo elektrisko un elektronisko ierīču un atkārtoti uzlādējamo bateriju atsevišķas savākšanas sistēmu. Lūdzu, rīkojieties saskaņā ar vietējiem noteikumiem un nekad neizmetiet nolietotās elektroierīces un baterijas kopā ar parastiem sadzīves atkritumiem. Pareiza nolietoto elektroierīču un atkārtoti uzlādējamo bateriju utilizācija palīdz novērst iespējamo kaitējumu apkārtējai videi un cilvēku veselībai.

Vienreizlietojamo bateriju izņemšana

Lai izņemtu vienreizlietojamās baterijas, skatiet sadaļu par bateriju uzstādīšanu.

Vides aizsardzībai

Ražotājs ir izvairījies no visa nevajadzīgā iepakojuma lietošanas. Ierīces iepakojums ir izveidots tā, lai to varētu viegli sadalīt triju veidu materiālos: kartonā (kaste), putu polistirolā (amortizācijas materiāls) un polietilēnā (maisīni, aizsargājošā loksne).

Šī ierīce sastāv no materiāliem, kurus ir iespējams pārstrādāt un lietot atkārtoti, ja tās izjaukšanu veic specializētā uzņēmumā.

Lūdzu, ievērojiet vietējos noteikumus par iepakojuma materiālu, izlietoto bateriju un nolietoto ierīču utilizāciju.



Bluetooth® vārdiskā preču zīme un logotipi ir reģistrētas preču zīmes, kas pieder Bluetooth SIG, Inc., un Gibson Innovations tās izmanto saskaņā ar licenci.



Esiet atbildīgi Ievērojiet autortiesības

Ar pretkopēšanu aizsargātu materiālu, tajā skaitā datorprogrammu, failu, pārraižu un skaņu ierakstu neatļautu kopiju veidošana var būt autortiesību pārkāpums un krimināli sodāms nodarījums. Šo ierīci nedrīkst izmantot šādiem mērķiem.

Rūpes par jūsu ierīci

- Neievietojiet diska nodalījumā citus priekšmetus kā tikai diskus.
- Neievietojiet diska nodalījumā salocītus vai iekļūkušus diskus.
- Ja paredzams, ka ierīce ilgāku laiku netiks lietota, izņemiet diskus no diska nodalījuma.
- Ierīces tīrīšanai izmantojiet tikai mikrošķiedras lupatiņu.

Šī ierīce ir marķēta ar sekojošu uzlīmi:



(1. KLASES LĀZERA IZSTRĀDĀJUMS)

Piezīme

- Identifikācijas datu plāksnīte atrodas ierīces aizmugurē.

2 Jūsu mazā mūzikas sistēma

Apsveicam ar jūsu pirkumu un laipni lūdzam Philips!

Lai pilnībā izmantotu Philips piedāvātā atbalsta iespējas, reģistrējiet savu preci www.philips.com/support.

Ievads

Ar šo ierīci jūs varat:

- klausīties mūziku no diskkiem, USB atmiņas ierīcēm, Bluetooth iespējamām ierīcēm un citām ārējām audioierīcēm;
- klausīties FM radiostacijas.

Šī ierīce atbalsta šādus mediju formātus:

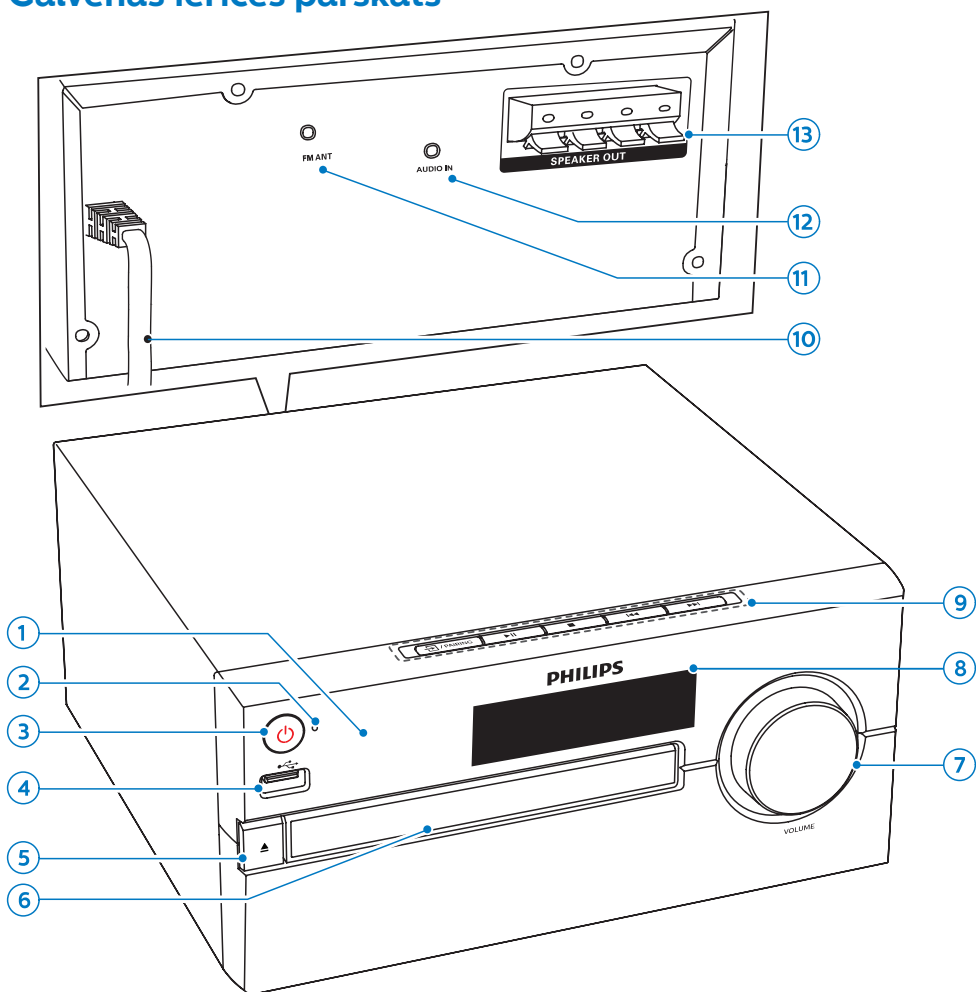


Iepakojuma saturs

Pārbaudiet un atpazīstiet iepakojuma saturu:

- Galvenā ierīce
- Tālvadības pults (ar vienu AAA tipa bateriju)
- Skaļrunis (x 2)
- Drukātie materiāli

Galvenās ierīces pārskats



1. Infrasarkanais sensors

2. LED indikators

- Gaidstāves indikators: iedegas sarkans, kad ierīce tiek pārslēgta gaidstāves režīmā.
- Bluetooth indikators: iedegas zils, parādot aktuālo Bluetooth savienojuma statusu.

3.

- Ieslēgt ierīci vai pārslēgt to gaidstāves režīmā.

4.

- Pievienot USB atmiņas ierīces.

5.

- Atvērt vai aizvērt diska nodalījumu.

6. Diska nodalījums

7. Skaļuma regulēšanas slēdzis

- Noregulēt skaļumu.

8. Displeja panelis

- Parāda aktuālo statusu.

9. /PAIRING (Savienošana pārī)

- Nospieš, lai izvēlētos atskaņošanas avotu: DISC (disks), USB, TUNER (radiouztvērējs), AUDIO IN (audiosignāla ievades savienojums), BT (Bluetooth).
- Bluetooth režīmā nospieš un ilgāk nekā divas sekundes turēt nospieš, lai pārtrauktu savienojumu ar savienoto ierīci un ietietu pārī savienošanas režīmā.



- Sākt vai pauzēt atskaņošanu.



- Apturēt atskaņošanu.
- Dzēst programmu.



- Pārlēkt uz iepriekšējo/nākamo ierakstu.
- Meklēt ieraksta/diska ietvaros.
- Noregulēt radiostacijas frekvenci.
- Noregulēt pulksteņa laiku.

10. AC MAINS ~ (Maiņstrāva)

11. FM antena

- Uzlabot FM radio uztveršanas kvalitāti.

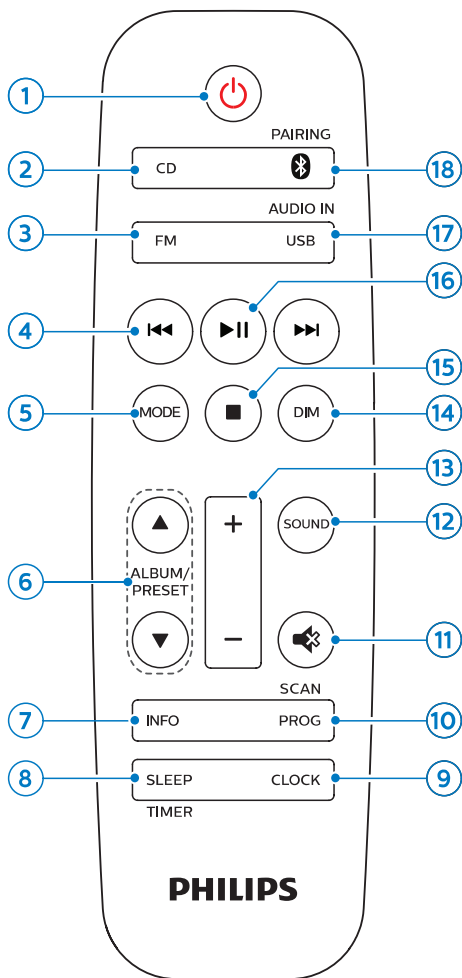
12. AUDIO IN (Audiosignāla ievade)

- Pievienot ārējas audioierīces.

13. SPEAKER OUT (Skaļruņa izvades) ligzda

- Pievienot skaļruņus.

Tālvadības pults pārskats



1.

- Ieslēgt ierīci vai pārlēgt to gaidstāves režīmā.

2. CD (Disks)

- Izvēlēties diska atskaņošanas avotu.

3. FM

- Izvēlēties FM radiouztvērēja atskaņošanas avotu.

4.

- Pārlēkt uz iepriekšējo/nākamo ierakstu.
- Meklēt ieraksta/diska/USB ietvaros.
- Noregulēt FM radiostacijas frekvenci.
- Noregulēt pulksteņa laiku.

5. **MODE (Režīms)**

- Izvēlēties atskaņošanu jauktā režīmā, lai atskaņotu ierakstus nejaušā secībā.
- Izvēlēties atkārtotās režīmu, lai vienu vai visus ierakstus atskaņotu atkārtoti.

6. **ALBUM/PRESET ▲/▼ (Albums/Atmiņa)**

- Izvēlēties atmiņā saglabātu radiostaciju.
- Pārlēkt uz iepriekšējo/nākamo albumu.

7. **INFO (Informācija)**

- Parādīt atskaņošanas informāciju.

8. **SLEEP/TIMER (Izslēgšanās/Taimeris)**

- Iestatīt izslēgšanās taimeris.
- Iestatīt modinātāja taimeris.

9. **CLOCK (Pulkstenis)**

- Iestatīt pulksteņa laiku.
- Aplūkot pulksteņa informāciju.
- Gaidstāves režīmā nospieš un turēt nospieš, lai pārslēgtos starp pulksteņa laika attēlošanu un slēpšanu.

10. **PROG/SCAN (Programmēt/Meklēt)**

- Programmēt ierakstus.
- Programmēt radiostacijas.
- Automātiski saglabāt radiostacijas.

11.

- Izslēgt vai atjaunot skaņu.

12. **SOUND (Skaņa)**

- Izvēlēties iepriekšnoteiktu skaņas efektu.

13. **+/- (Skaļums)**

- Noregulēt skaļumu.

14. **DIM (Aptumšot)**

- Noregulēt displeja spilgtumu.

15.

- Apturēt atskaņošanu vai dzēst programmu.

16.

- Nospieš, lai sāktu, pauzētu vai atsāktu atskaņošanu.

17. **USB/AUDIO IN (USB/Audiosignāla ievade)**

- Izvēlēties USB atskaņošanas avotu.
- Izvēlēties audiosignāla ievades atskaņošanas avotu AUDIO IN.

18. /PAIRING (Savienošana pārī)

- Nospieš, lai izvēlētos Bluetooth atskaņošanas avotu.
- Bluetooth režīmā nospieš un ilgāk nekā divas sekundes turēt nospieš, lai pārtrauktu savienojumu ar savienoto ierīci un ieietu pārī savienošanas režīmā.

3 Darbības uzsākšana

! Uzmanību

- Vadības taustiņu vai regulējumu nepareiza lietošana vai arī šajā instrukcijā neparedzētu manipulāciju veikšana var izraisīt kaitīgu lāzera starojumu vai citas bīstamas sekas.

Šajā nodaļā sniegtos norādījumus vienmēr izpildiet noteiktajā secībā.

Skaļruņu pievienošana

≡ Piezīme

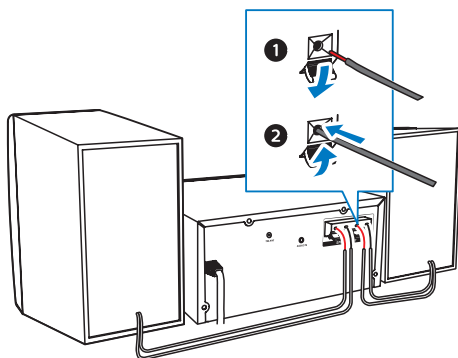
- Atkailinātos skaļruņu vadus ievietojiet skaļruņu ligzdās pilnībā.
- Labākai skaņas kvalitātei izmantojiet tikai komplektācijā iekļautos skaļruņus.

- 1 Lai pievienotu labās puses skaļruni, galvenās ierīces aizmugurē atrodiet ligzdas, kas ir marķētas ar burtu “R” (right – labās puses).
- 2 Ievietojiet sarkano vadu sarkanajā “+” ligzdā un melno vadu melnajā “-” ligzdā.
- 3 Lai pievienotu kreisās puses skaļruni, galvenās ierīces aizmugurē atrodiet ligzdas, kas ir marķētas ar burtu “L” (left – kreisās puses).
- 4 Atkārtojiet 2. soli aprakstītās darbības, lai pievienotu kreisās puses skaļruni.

Lai ievietotu katru skaļruņa vadu:

- 1 Turiet nospiestu ligzdas fiksatoru.
- 2 Pilnībā ievietojiet skaļruņa vadu.

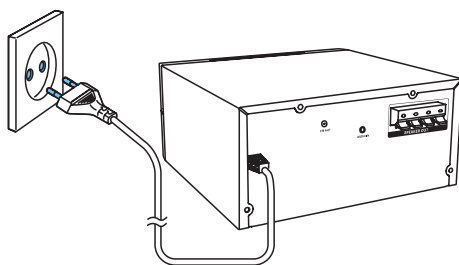
- 3 Atlaidiet ligzdas fiksatoru.



Elektriskās barošanas padeves pievienošana

! Uzmanību

- Ierīces bojājumu risks! Pārlicinieties, vai elektrotīkla spriegums atbilst spriegumam, kas ir norādīts ierīces apakšā vai aizmugurē.
- Elektriskās strāvas trieciena risks! Pirms pievienot elektriskās barošanas vadu maiņstrāvas barošanas padevei, pārlicinieties, vai tas ir droši fiksēts. Atvienojot elektriskās barošanas vadu, vienmēr izraujiet kontaktdakšu no elektrības rozetes, nekad nevelciet aiz vada.
- Pirms pievienot maiņstrāvas barošanas vadu pārlicinieties, vai ir veikti citi nepieciešamie savienojumi.



Iespraudiet elektriskās barošanas vada kontaktdakšu sienas elektrības rozetē.

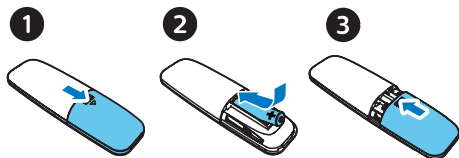
Tālvadības pulsts sagatavošana

! Brīdinājums

- Ierīces bojājumu risks! Ja tālvadības pulsts ilgāku laiku netiks lietots, izņemiet no tās baterijas.
- Baterijas satur ķīmiskas vielas, tāpēc tās jāutilizē saskaņā ar noteikumiem.

Lai tālvadības pulstī ievietotu bateriju:

- 1 Atveriet baterijas nodalījumu.
- 2 Ievietojiet komplektācijā iekļauto AAA tipa bateriju, ievērojot norādīto polaritāti (+/-).
- 3 Aizveriet baterijas nodalījumu.




Ieslēgšana

Nospiediet taustiņu .

- ↳ Ierīce ieslēdzas pēdējā atskaņotā avota režīmā.

Pārslēgšana gaidstāves režīmā

Vēlreiz nospiediet taustiņu , lai pārslēgtu ierīci gaidstāves režīmā bez displeja attēlota pulksteņa laika vai gaidstāves režīmā ar displejā attēlotu pulksteņa laiku.

- ↳ Iedegas sarkanais gaidstāves indikators.
- Gaidstāves režīmā nospiediet un turiet nospiektu taustiņu **CLOCK**, lai parādītu vai slēptu pulksteņa laiku.

≡ Piezīme

- Pēc 15 minūtēm dīkstāvē ierīce automātiski pārslēdzas gaidstāves režīmā.
- Lai nodrošinātu augstu energoefektivitāti, kad ierīce netiek lietota, atvienojiet ārējo elektronisko ierīci no USB pieslēgvietas.

Pulksteņa laika iestatīšana

- 1 Kad ierīce ir ieslēgta, nospiediet un ilgāk nekā divas sekundes turiet nospiektu taustiņu **CLOCK**, lai ieeitu pulksteņa laika iestatīšanas režīmā.
 - ↳ Displejā parādās **[24H]** (24 stundu) vai **[12H]** (12 stundu) stundu laika formātā.
- 2 Spiediet taustiņus **◀◀/▶▶**, lai izvēlētos **24H** vai **12H** stundu laika formātu, tad nospiediet taustiņu **CLOCK**.
 - ↳ Sāk mirgot stundu cipari.
- 3 Spiediet taustiņus **◀◀/▶▶**, lai noregulētu stundu, tad nospiediet taustiņu **CLOCK**.
 - ↳ Sāk mirgot minūšu cipari.
- 4 Spiediet taustiņus **◀◀/▶▶**, lai noregulētu minūtes, tad nospiediet taustiņu **CLOCK**.
 - ↳ Pulksteņa laiks ir iestatīts.

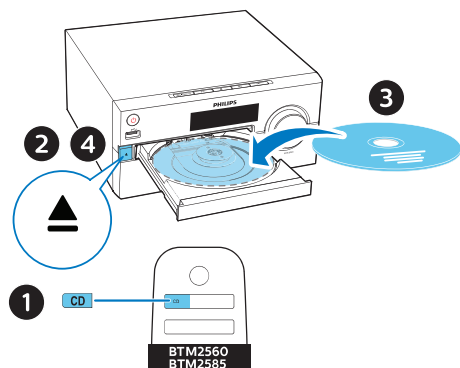
≡ Piezīme

- Lai aplūkotu pulksteņa laiku, kad ierīce ir ieslēgta, īsi nospiediet taustiņu **CLOCK**.
- Gaidstāves režīmā nospiediet un turiet nospiektu taustiņu **CLOCK**, lai parādītu vai slēptu pulksteņa laiku.
- Pulksteņa laika attēlošana gaidstāves režīmā paaugstina elektroenerģijas patēriņu.

4 Atskaņošana

Diska atskaņošana


- 1 Nospiediet taustiņu **CD**, lai izvēlētos diska atskaņošanas avotu.
- 2 Nospiediet taustiņu **▲**, lai atvērtu diska nodalījumu.
- 3 Ievietojiet disku ar apdrukāto pusi vērstu augšup.
- 4 Nospiediet taustiņu **▲**, lai aizvērtu diska nodalījumu.
↳ Atskaņošana sākas automātiski. Ja tā nenotiek, nospiediet taustiņu **▶||**.



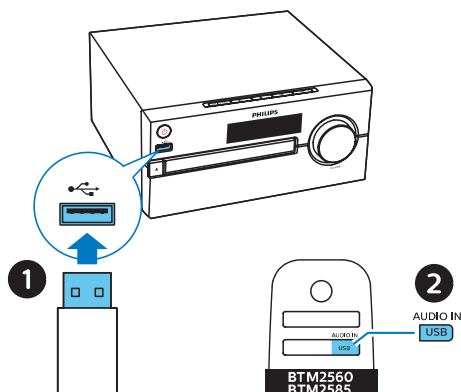
Atskaņošana no USB atmiņas ierīces

Piezīme

- Pārlicinieties, vai USB atmiņas ierīce satur atskaņojamu audiosaturu.

- 1 Pievienojiet USB atmiņas ierīci ligzdai .

- 2 Spiediet taustiņu **USB**, lai izvēlētos USB atskaņošanas avotu.
↳ Atskaņošana sākas automātiski. Ja atskaņošana nesākas, nospiediet taustiņu **▶||**.



Atskaņošanas vadība

- ▶||** Sākt, pauzēt vai atsākt atskaņošanu.
- Apturēt atskaņošanu.
- ▲/▼** Izvēlēties albumu vai mapi.
- ◀◀/▶▶** Nospieš, lai pārlēktu uz iepriekšējo vai nākamo ierakstu.
Nospieš un turēt nospieš, lai ierakstā meklētu atpakaļ/uz priekšu.
- MODE** (Režīms) Vienu vai visus ierakstus atskaņot atkārtoti.
Atskaņot ierakstus jauktā secībā.
- +/-** Paaugstināt vai samazināt skaļuma līmeni.
- 🔊** Izslēgt vai atjaunot skaņu.

SOUND (Skaņa)	Izvēlēties iepriekšnoteiktu skaņas efektu.
DIM (Aptumšot)	Noregulēt displeja spilgtumu.
INFO (Informācija)	Parādīt atskaņošanas informāciju.

Ierakstu izlaišana

CD atskaņošanas laikā:

Spiediet taustiņus **◀◀/▶▶**, lai izvēlētos ierakstus.

Atskaņojot MP3 disku vai atskaņošanas laikā no USB:

- 1 Spiediet taustiņus **▲/▼**, lai izvēlētos albumu vai mapi.
- 2 Spiediet taustiņus **◀◀/▶▶**, lai izvēlētos ierakstu vai failu.

Ierakstu programmas izveidošana

Šī funkcija ļauj izveidot programmu no 20 ierakstiem, kuri tiek atskaņoti jums vēlamā secībā.

- 1 Kad atskaņošana ir apturēta, nospiediet taustiņu **PROG/SCAN**, lai aktivizētu programmēšanas režīmu.
↳ Displejā parādās paziņojums **[P01]**.
- 2 MP3 ierakstiem: spiediet taustiņus **▲/▼**, lai izvēlētos albumu.
- 3 Spiediet taustiņus **◀◀/▶▶**, lai izvēlētos ierakstu, tad nospiediet taustiņu **PROG/SCAN**, lai apstiprinātu.
- 4 Atkārtojiet 2.- 3.soli, lai ieprogrammētu citus ierakstus.

5 Nospiediet taustiņu **▶▶**, lai atskaņotu izveidoto ierakstu programmu.

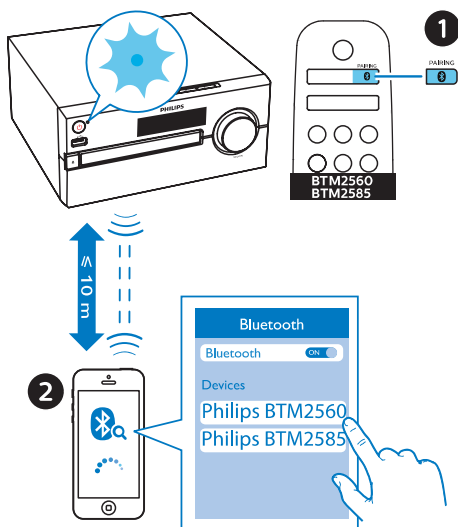
Lai dzēstu programmu:

Divreiz nospiediet taustiņu **■**.

Atskaņošana no Bluetooth iespējotām ierīcēm

Piezīme

- Savienojamība ar visām Bluetooth ierīcēm netiek garantēta.
- Jebkurš šķērslis starp šo ierīci un Bluetooth ierīci var samazināt efektīvās darbības attālumu.
- Efektīvās darbības attālums starp šo ierīci un jūsu Bluetooth ierīci ir apmēram 10 metri.
- Ierīce var saglabāt atmiņā datus par astoņām iepriekš savienotām Bluetooth ierīcēm.



- 1 Nospiediet taustiņu **Ⓚ**, lai izvēlētos Bluetooth atskaņošanas avotu.
↳ Displejā ir redzams paziņojums **[BT]** (Bluetooth).

- ↳ Bluetooth indikators mirgo zils.
- 2 Savā Bluetooth ierīcē, kas atbalsta A2DP (Advanced Audio Distribution Profile – uzlaboto skaņas izplatīšanas profilu), aktivizējiet Bluetooth un meklējiet Bluetooth ierīces, kas ir pieejamas savienošanai pārī (skatīt ierīces lietošanas instrukciju).
 - 3 Bluetooth iespējamajā ierīcē izvēlieties **“Philips BTM2560”** vai **“Philips BTM2585”**. Ja nepieciešams, ievadiet “0000” kā savienošanas pārī paroli.
 - Ja neizdodas atrast **“Philips BTM2560/2585”** vai savienošana pārī ir neveiksmīga, lai ieietu pārī savienošanas režīmā, nospiediet un ilgāk nekā divas sekundes turiet nospiešanu taustiņu **PAIRING**.
 - ↳ Pēc veiksmīgas savienošanas pārī un savienojuma izveides Bluetooth indikators deg zils un ierīce divreiz nopīkst.
 - 4 Sāciet mūzikas atskaņošanu savienotajā ierīcē.
 - ↳ Mūzika no Bluetooth iespējamās ierīces tiek straumēta uz šo ierīci.

Lai pārtrauktu savienojumu ar savienoto Bluetooth iespējamo ierīci:

- Izslēdziet Bluetooth funkciju savienotajā Bluetooth ierīcē.
- Nospiediet un divas sekundes turiet nospiešanu taustiņu **PAIRING**, lai ieietu pārī savienošanas režīmā.

5 FM radio klausīšanās

Radiostacijas noregulēšana



Padoms

- Novietojiet antenu pēc iespējas tālāk no televizora vai cita starojuma avota.
- Lai nodrošinātu optimālu radiosignāla uztveršanas kvalitāti, pilnībā izvelciet antenu un noregulējiet tās pozīciju.

- 1 Spiediet taustiņu **FM**, lai izvēlētos FM radiouztvērēja atskaņošanas avotu.
- 2 Nospiediet un ilgāk nekā divas sekundes turiet nospiešanu taustiņu **◀◀/▶▶**.
 - ↳ Ierīce automātiski noregulē radiostaciju ar spēcīgu apraides signālu.
- 3 Lai noregulētu citas radiostacijas, atkārtojiet 2. soli aprakstīto.

Lai noregulētu radiostaciju ar vāju uztveršanas signālu:

Atkārtoti spiediet taustiņus **◀◀/▶▶**, līdz atrodat optimālu uztveršanas frekvenci.

Radiostaciju automātiska saglabāšana



Piezīme

- Ierīces atmiņā ir iespējams saglabāt maksimums 20 FM radiostacijas.

- 1 Spiediet taustiņu **FM**, lai izvēlētos FM radiouztvērēja atskaņošanas avotu.
- 2 Nospiediet un ilgāk nekā divas sekundes turiet nospiestu taustiņu **PROG/SCAN**.
 - ↳ Visas pieejamās radiostacijas tiek saglabātas apraides signāla uztveršanas kvalitātes secībā.
 - ↳ Automātiski sākas pirmās saglabātās radiostacijas atskaņošana.

Radiostaciju manuāla saglabāšana

- 1 Noregulējiet FM radiostaciju.
- 2 Nospiediet taustiņu **PROG/SCAN**, lai aktivizētu saglabāšanas režīmu.
 - ↳ Displejā parādās paziņojums **[P01]**.
- 3 Atkārtoti spiediet taustiņus **▲/▼**, lai piešķirtu šai radiostacijai kārtas numuru no 1 – 20. Nospiediet taustiņu **PROG/SCAN**, lai apstiprinātu.
- 4 Atkārtojiet 1. – 3. solī aprakstīto, lai saglabātu citas FM radiostacijas.



Piezīme

- Lai dzēstu saglabātu radiostaciju, saglabājiet tās vietā citu radiostaciju.

Saglabāto radiostaciju klausīšanās

FM radiouztvērēja režīmā spiediet taustiņus **▲/▼**, lai izvēlētos atmiņā saglabātas radiostacijas kārtas numuru

6 Skaņas regulēšana

Tālāk minētās darbības ir pieejamas visiem atbalstītajiem medijiem.

Noklusējuma skaņas efekta izvēlēšanās

- Atkārtoti spiediet taustiņu **SOUND**, lai izvēlētos iepriekšnoteiktu skaņas efektu.

Skaļuma līmeņa regulēšana

- Atkārtoti spiediet tālvadības pults taustiņus **+/-**.
- Grieziet galvenās ierīces skaļuma regulēšanas slēdzi.

Skaņas izslēgšana

- Spiediet taustiņu **🔇**, lai izslēgtu vai atkal atjaunotu skaņu.

7 Citas iespējas

Modinātāja taimera iestatīšana

Šo ierīci var izmantot kā modinātāju. Kā modinātāja signāla avotu jūs varat izvēlēties disku, radio vai .mp3 failus, kas saglabāti USB atmiņas ierīcē.


Piezīme

- Modinātājs nav pieejams AUDIO IN atskaņošanas avotam.
- Ja kā modinātāja signāla avots ir izvēlēts disks/USB atmiņas ierīce, taču nav ievietots disks vai pievienota USB atmiņas ierīce, ierīce automātiski pārslēdzas radiouztvērēja režīmā.

- 1 Pārlicinieties, vai ir iestatīts pareizs pulksteņa laiks.
- 2 Gaidstāves režīmā nospiediet un ilgāk nekā divas sekundes turiet nospiestu taustiņu **SLEEP/TIMER**.
↳ Displejā sāk mirgot stundu iestatījuma cipari.
- 3 Atkārtoti spiediet taustiņus **◀◀/▶▶**, lai iestatītu stundu, tad nospiediet taustiņu **SLEEP/TIMER**, lai apstiprinātu.
↳ Displejā sāk mirgot minūšu iestatījuma cipari.
- 4 Spiediet taustiņus **◀◀/▶▶**, lai iestatītu minūtes, tad nospiediet taustiņu **SLEEP/TIMER**, lai apstiprinātu.
↳ Displejā sāk mirgot pēdējais izvēlētais modinātāja signāla avots.

- 5 Spiediet taustiņus **◀◀/▶▶**, lai izvēlētos modinātāja signāla avotu (disks, USB vai FM radio), tad nospiediet taustiņu **SLEEP/TIMER**, lai apstiprinātu.
↳ Displejā sāk mirgot indikācija **XX** (XX norāda uz modinātāja skaļuma līmeni).
- 6 Spiediet taustiņus **◀◀/▶▶**, lai noregulētu modinātāja skaļuma līmeni, tad nospiediet taustiņu **SLEEP/TIMER**, lai apstiprinātu.

Modinātāja aktivizēšana vai deaktivizēšana

- Gaidstāves režīmā atkārtoti spiediet taustiņu **SLEEP/TIMER**, lai aktivizētu vai deaktivizētu modinātāju.
- ↳ Kad modinātājs tiek aktivizēts, displejā parādās indikācija .
- Gadstāves režīmā nospiediet un turiet nospiestu taustiņu **CLOCK**, lai parādītu vai slēptu pulksteņa laiku.

Izslēgšanās taimera iestatīšana

Šī mūzikas sistēma var automātiski pārslēgties gaidstāves režīmā pēc iepriekšnoteikta laika posma.

- Kad ierīce ir ieslēgta, atkārtoti spiediet taustiņu **SLEEP/TIMER**, lai izvēlētos izslēgšanās taimera laika posmu (minūtēs).
↳ Kad izslēgšanās taimeris ir aktivizēts, displejā ir redzama indikācija **zZ**.

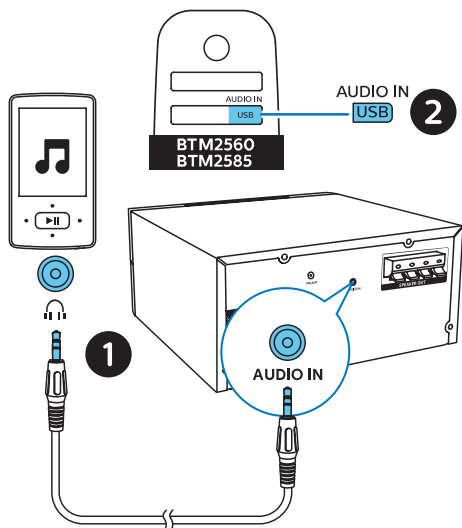
Lai izslēgtu izslēgšanās taimeri:

- Atkārtoti spiediet taustiņu **SLEEP/TIMER**, līdz displejā ir redzama indikācija **[OFF]** (Izslēgts).
↳ Kad izslēgšanās taimeris tiek izslēgts, indikācija **zZ** izdziest.

Atskaņošana no ārējas audioierīces

Caur šo mūzikas sistēmu jūs varat klausīties arī ārēju audioierīci, izveidojot savienojumu ar MP3 kabeli.

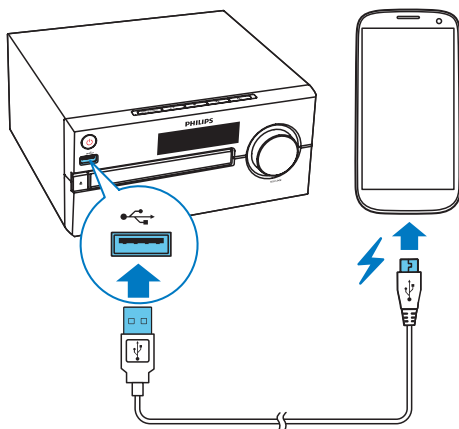
- 1 Pievienojiet MP3 kabeli (nav iekļauts komplektācijā):
 - **AUDIO IN** ligzdai (3,5 mm) uz šīs mūzikas sistēmas;
 - ārējas audioierīces austiņu ligzdai.
- 2 Atkārtoti spiediet taustiņu **AUDIO IN**, lai izvēlētos audiosignāla ievades savienojuma atskaņošanas avotu **AUDIO IN**.
- 3 Sāciet mūzikas atskaņošanu ārējā audioierīcē (skatīt ierīces lietošanas instrukciju).



Ierīču uzlāde

Ar šīs mazās mūzikas sistēmas palīdzību jūs varat uzlādēt ārējās ierīces, piemēram, viedtālruni, MP3 atskaņotāju vai citas mobilās ierīces.

- 1 Ar USB kabeli savienojiet uzlādējamās ierīces USB ligzdu ar šīs ierīces USB ligzdu.



- 2 Pievienojiet šo ierīci elektriskās barošanas padevei.
 - ↳ Kad ierīce tiek atpazīta, sākas tās uzlāde.

Piezīme

- Netiek garantēta šīs ierīces saderība ar visām ierīcēm.

8 Informācija par precī



Piezīme

- Informācija par precī var tikt mainīta bez iepriekšēja brīdinājuma.
- **Nominālā izvades jauda (pastiprinātājs):**
 - **BTM2560:** kopā 70 W (maksimums)
 - **BTM2585:** kopā 80 W (maksimums)
- **Akustiskā frekvences reakcija:** 66 Hz – 20 KHz
- **Skaļruņa dzinis:** 2 x 10,16 cm (4 collas) zemfrekvenču, 8 Ω, 2 x φ 20 augstfrekvenču, 8 Ω
- **Basa pastiprinājums:** 2 x basa ports
- **Atbalstītie disku formāti:** CD-DA, CD-R, CDRW, MP3-CD (8/12 cm)
- **Bluetooth versija:** V2.1 + EDR
- **Atbalstītie Bluetooth profili:** A2DP V1.2, AVRCP V1.0
- **Bluetooth frekvenču josla / izvades jauda:** 2,402 GHz ~ 2,480 GHz ISM josla / ≤ 4 dBm (2. klase)
- **USB atskaņošana:**
 - A tipa, USB Direct 2.0, 5 V/1 A, MSC failu formāts, FAT 16/32
 - Atbalsta USB ierīces izmērā līdz 32G
- **USB uzlāde:** maksimums 2 A (gaidstāvē); maksimums 500 mA (USB atskaņošanas avotam); maksimums 1 A (BT/radio/CD/ audiosignāla ievades avotam)
**Faktiskā uzlādes strāva ir atkarīga no mobilajām ierīcēm.*

- **Radiouztvērēja frekvenču diapazons:** FM 87,5– 108 MHz
- **Atmiņā saglabājamās radiostacijas:** 20
- **AUDIO IN ievades līmenis:** 600 mV ± 100 mV RMS
- **Jauda:** 100 – 240 V ~, 50 – 60 Hz (maiņstrāvas ievade)
- **Jaudas patēriņš darbības režīmā:** 45 W
- **Jaudas patēriņš Bluetooth gaidstāves režīmā:** < 2 W
- **Jaudas patēriņš gaidstāves režīmā:** < 0,5 W (ar izslēgtu pulksteņa attēlošanu)
- **Izmēri (p x a x d):** 220 x 104 x 242 mm (galvenā ierīce), 140 x 263 x 183 mm (skaļrunis)
- **Svars:** 1,7 kg (galvenā ierīce), 2 x 1,76 kg (skaļruni)

USB atskaņošanas informācija

Saderīgās USB ierīces:

- USB zibatmiņa (USB 2.0 vai USB 1.1);
- USB atskaņotāji (flash players) (USB 2.0 vai USB 1.1);
- atmiņas kartes (darbībai ar šo ierīci ir nepieciešams papildu karšu lasītājs).

Atbalstītie USB formāti:

- USB vai atmiņas faila formāts: FAT12, FAT16, FAT32 (sektora izmērs: 512 baiti);
- MP3 bitu pārraides ātrums (datu ātrums): 32 – 320 kbps un mainīgs bitu pārraides ātrums;
- Maksimālais direktoriju apakšlīmeņu skaits: 8;
- Albumu/mapju maksimālais skaits: 99;

- Ierakstu/virsrakstu maksimālais skaits: 999;
- Failu nosaukums unīkodā UTF8 (maksimālais garums: 32 baiti).

Neatbalstītie USB formāti:

- Tukši albumi: tukšs albums ir albums, kas nesatur MP3/WMA failus, un tas netiks parādīts displejā.
- Neatbalstītu formātu faili tiek izlaisti. Piemēram, Word dokumenti (.doc) vai MP3 faili ar nosaukuma paplašinājumu .dlf tiek izlaisti un netiek atskaņoti.
- WMA, AAC, WAV, PCM audiofaili;
- Ar DRM (digitālo tiesību pārvaldīšanas tehnoloģiju) aizsargāti WMA faili (.wav, .m4a, .m4p, .mp4, .aac);
- WMA faili Lossless formātā.

Atbalstītie MP3 disku formāti

- ISO9660, Joliet;
- Maksimālais virsrakstu skaits: 128 (atkarībā no faila nosaukuma garuma);
- Maksimālais albumu skaits: 99;
- Atbalstītās iztveršanas frekvences: 32 kHz, 44,1 kHz, 48 kHz;
- Atbalstītie bitu pārraides ātrumi: 32~256 (kbps), mainīgi bitu pārraides ātrumi.

9 Darbības traucējumu novēršana



Brīdinājums

- Nekad nenoņemiet šīs ierīces korpusu.

Lai saglabātu garantijas derīgumu, nekad nemēģiniet remontēt ierīci pašu spēkiem.

Ja šīs ierīces lietošanas laikā rodas tās darbības traucējumi, pirms sazināties ar servisa centru, lūdzu, vispirms pārbaudiet tālāk uzskaitītos punktus. Ja problēma netiek atrisināta, dodieties uz Philips interneta vietni (www.philips.com/support). Kad sazināties ar Philips, pārliedzieties, vai ierīce atrodas netālu un vai jums ir pieejami tās modeļa un sērijas numuri.

Nav elektriskās barošanas padeves

- Pārliedzieties, vai ierīces maiņstrāvas barošanas vads ir pievienots pareizi.
- Pārliedzieties, vai maiņstrāvas elektrotīkla rozetē ir elektrība.
- Elektroenerģijas taupīšanas nolūkā ierīce automātiski pārslēdzas gaidstāvē 15 minūtes pēc ieraksta atskaņošanas beigām, ja netiek nospiests neviens vadības taustiņš.

Nav skaņas, vai ir slikta skaņas kvalitāte

- Noregulējiet skaļumu.
- Pārliedzieties, vai skaļruņi ir pievienoti pareizi.
- Pārliedzieties, vai atkailinātie skaļruņu vadi ir iespiesti spailēs.

Ierīce nereaģē

- Atvienojiet elektriskās barošanas vada kontaktdakšu no elektrotīkla rozetes, pēc tam pievienojiet to atpakaļ un vēlreiz ieslēdziet ierīci.
- Elektroenerģijas taupīšanas nolūkā ierīce automātiski pārslēdzas gaidstāvē 15 minūtes pēc ieraksta atskaņošanas beigām, ja netiek nospiests neviens vadības taustiņš.

Tālvadības pults nedarbojas

- Pirms nospiežat jebkuru funkcijas izvēles taustiņu, vispirms izvēlieties pareizo atskaņošanas avotu ar tālvadības pulti, nevis ar taustiņiem uz galvenās ierīces.
- Samaziniet attālumu starp tālvadības pulti un galveno ierīci.
- Ievietojiet bateriju, ievērojot norādīto polaritāti (+/- zīmes).
- Nomainiet bateriju.
- Mērķējiet tālvadības pulti tieši uz tālvadības sensoru galvenās ierīces priekšpusē.

Disks netiek uzverts

- Ievietojiet disku.
- Pārliedzieties, vai disks nav ievietots otrādi.
- Uzgaidiet, līdz iztvaikos uz lēcas kondensējies mitrums.
- Nomainiet vai notīriet disku.
- Lietojiet pabeigtu (finalizētu) kompaktdisku vai pareiza formāta disku.

Nevar parādīt dažus failus USB ierīcē

- Mapju vai failu skaits USB ierīcē ir pārsniedzis noteikto limitu. Šī parādība nav ierīces nepareiza darbība.
- Šo failu formāti netiek atbalstīti.

USB ierīce netiek atbalstīta

- Attiecīgā USB ierīce nav saderīga ar šo ierīci. Mēģiniet citu USB ierīci.

Slikta radio uztveršana

- Palieliniet attālumu starp ierīci un savu televizoru vai citiem starojuma avotiem.
- Pilnībā izvelciet radioantenu.

Mūzikas atskaņošana šajā ierīcē nav iespējama pat pēc veiksmīga Bluetooth savienojuma izveides

- Attiecīgā ierīce nav izmantojama mūzikas atskaņošanai šajā sistēmā bezvadu režīmā.

Pēc savienojuma izveides ar Bluetooth iespējotu ierīci skaņas kvalitāte ir slikta

- Slikta Bluetooth uztveršana. Pārvietojiet ierīci tuvāk šai ierīcei vai novāciet jebkurus šķēršļus starp ierīcēm.

Nevar izveidot Bluetooth savienojumu ar ierīci

- Ierīce neatbalsta saderīgos Bluetooth profilus.
- Ierīces Bluetooth funkcija nav aktivizēta. Skatiet ierīces lietošanas instrukciju, lai uzzinātu, kā aktivizēt Bluetooth funkciju.
- Šī ierīce nav pārī savienošanas režīmā.
- Šī ierīce jau ir savienota ar citu Bluetooth iespējotu ierīci. Pārtrauciet savienojumu ar šo ierīci un tad mēģiniet vēlreiz.

Pārī savienotā mobilā ierīce pastāvīgi savienojas un atvienojas

- Slikta Bluetooth uztveršana. Pārvietojiet ierīci tuvāk šai ierīcei vai novāciet jebkurus šķēršļus starp ierīcēm.

- Daži mobilie telefoni var pastāvīgi savienoties un pārtraukt savienojumu, kad jūs zvanāt vai pārtraucat zvanu. Tas nenorāda uz šīs ierīces darbības traucējumiem.
- Dažām ierīcēm Bluetooth savienojums var tikt automātiski deaktivizēts enerģijas taupīšanas nolūkā. Tas nenorāda uz šīs ierīces darbības traucējumiem.

Taimeris nestrādā

- Iestatiet pareizu pulksteņa laiku.
- Ieslēdziet taimerī.

Pulksteņa/taimera iestatījums ir izdzēsts

- Ir noticis elektrības padeves pārtraukums vai arī ir ticis atvienots elektriskās barošanas vads.
- Vēlreiz iestatiet pulksteni/taimerī.

Kā nodrošināt, lai gaidstāves režīmā displejā būtu redzams pulksteņa laiks?

- Gaidstāves režīmā nospiediet un turiet nospiešanu taustiņu **CLOCK**, lai parādītu vai slēptu pulksteņa laiku.

Piezīmēm

A series of horizontal dotted lines for taking notes.

Piezīmēm

A series of horizontal dotted lines for writing notes.

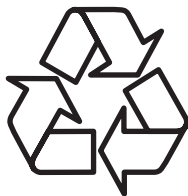


Autortiesības © 2017 Gibson Innovations Limited.

**Šo precī tirgū piedāvā Gibson Innovations Ltd. un tas ir šīs preces ražotājs.
Gibson Innovations Ltd. ir šīs preces garantijas devējs.**

**Philips un Philips vairoga emblēma ir Koninklijke Philips N.V. reģistrētas preču zīmes,
un Gibson Innovations Ltd. tās izmanto saskaņā ar Koninklijke Philips N.V. licenci.**

BTM2560/2585_12_UM_V1.0



Apmeklējiet Philips internetā:
<http://www.philips.com>