

سجل منتجك واحصل على الدعم من

www.philips.com/welcome

D200

D205



دليل المستخدم

PHILIPS

إرشادات سلامة هامة



تحذير

- يتم تصنيف الشبكة الكهربائية على أنها خطيرة. الطريقة الوحيدة لإيقاف تشغيل الشاحن هي فصل وحدة التزويد بالطاقة عن مأخذ التيار الكهربائي. تأكد من أنه يسهل الوصول إلى مأخذ التيار الكهربائي بشكل دائم.
- راجع معلومات السلامة قبل استخدام المنتج.
- يتوافق هذا المنتج مع توجيه الاتحاد الأوروبي لأجهزة الراديو ومعدات الاتصالات الطرفية رقم 1999/5/EC
- لا تستخدم إلا مصادر الطاقة المدرجة في إرشادات المستخدم.
- لا تستخدم إلا البطاريات المدرجة في إرشادات المستخدم.
- أبقِ المنتج بعيداً عن السوائل.
- احذر خطر الانفجار في حال تم استبدال البطارية بنوع غير صحيح.
- تخلص من البطاريات المستعملة وفقاً للإرشادات.
- عند رنين الهاتف أو تنشيط وضع حر اليدين، احتفظ بالسماعة بعيداً عن أذنك لتجنب إلحاق الضرر بسمعك.

✉ مؤشر الرسائل الصوتية: يومض للرسائل الجديدة، ويكون ثابتاً للرسائل التي تمت مراجعتها.

* يعتمد ذلك على الشبكة

▲▼ يتم عرض هذا الرمز عند التمرير لأعلى/لأسفل عبر القائمة أو عند زيادة مستوى الصوت أو تخفيضه.

▶ هناك أرقام إضافية في الجهة اليمنى. اضغط على REDIAL C للقراءة.

ECO+ تم تنشيط وضع ECO+.

رموز الشاشة

||| يعرض هذا الرمز الاتصال بين السماع والقاعدة. كلما زاد عدد الخطوط، كان الاتصال أفضل.

☞ ويبقى مضاءً بشكل ثابت أثناء استعراض المكالمات الواردة في سجل المكالمات.

☞ يشير هذا الرمز إلى مكالمات صادرة في قائمة إعادة الطلب.

☞ يومض هذا الرمز عند وجود مكالمات فائتة جديدة أو

أثناء استعراض المكالمات الفائتة الجديدة. ويبقى مضاءً بشكل ثابت أثناء استعراض المكالمات الفائتة في سجل

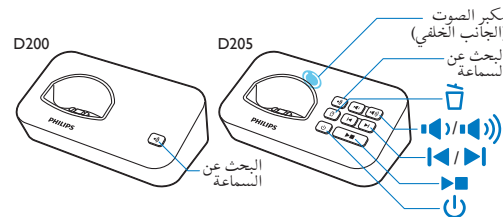
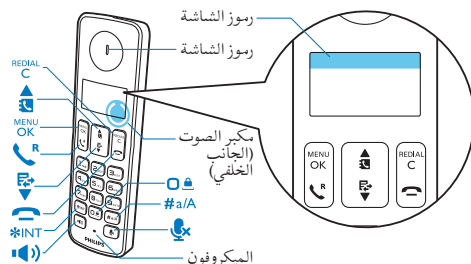
المكالمات التي سبق وتمت قراءتها.

☞ يومض هذا الرمز عند تلقي مكالمات واردة. ويبقى مضاءً بشكل ثابت أثناء إجراء مكالمات.

☞ مكبر الصوت قيد التشغيل.

🎵 الرنين متوقف عن التشغيل.

☞ D205 فقط: جهاز الرد: يومض هذا الرمز عند وجود رسالة جديدة. ويبقى مضاءً بشكل ثابت عندما يكون جهاز الرد قيد التشغيل.



وضع الاستعداد

للقائمة الرئيسية MENU OK

دفت الهاتف

سجل المكالمات

إجراء المكالمات وتلقيها

*INT إجراء مكالمات داخلية

إقفال/فتح لوحة المفاتيح.

إجراء المكالمات وتلقيها من خلال مكبر الصوت

أثناء المكالمات

دفت الهاتف MENU OK

تعديل مستوى الصوت

إنهاء المكالمات

تشغيل/إيقاف تشغيل

مكبر الصوت

كتم/إلغاء كتم الميكروفون

#a/A إدخال فترة إيقاف مؤقت

إدخال في النص

حذف النص REDIAL C

إدخال مساحة

#a/A تبديل الحرف الكبير/الصغير

في القائمة

التأكيد / الدخول MENU OK

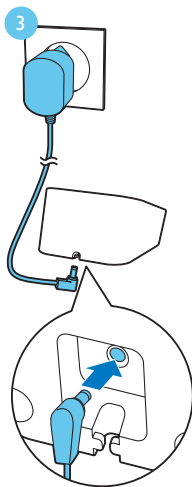
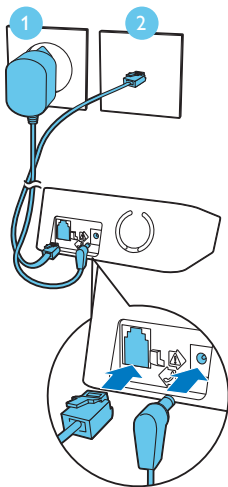
إلى قائمة الخيارات / التحديد

إلغاء REDIAL C

لأعلى / لأسفل

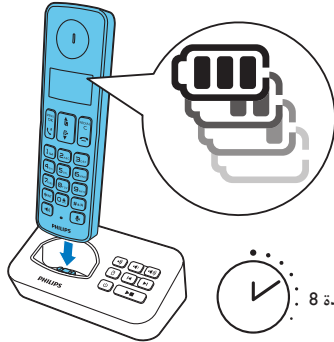
الخروج من القائمة

التوصيل 2



الهواتف المزودة
بسماعات متعددة فقط.

شحن الهاتف



اشحن لمدة 8 ساعات

40% - 10%

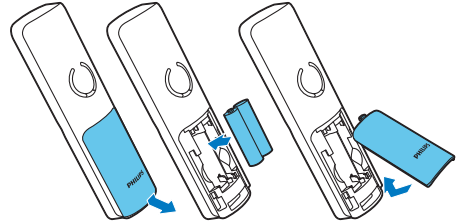
10% >

70% <

70% - 40%

وميض: بطارية ضعيفة
تميريز: الشحن قيد التقدم

إدخال البطاريات



تكوين الهاتف

- 1 عند استخدام الهاتف للمرة الأولى، ترى رسالة ترحيب (حسب البلد).
- 2 اعمد إلى تعيين البلد واللغة عند مطالبتك بذلك.
- 3 قم بتعيين التاريخ والوقت.
 - إذا كان الوقت بتنسيق 12 ساعة، فاضغط على / لتحديد [am] أو [pm] (حسب البلد).

دفتر الهاتف

إضافة تسجيل

- 1 اضغط على **MENU** .OK
- 2 حدّد **[Phonebook]** < **[Add new]**.
- 3 اتبع التعليمات التي تظهر على الشاشة.

الاتصال من دليل الهاتف

- 1 اضغط على **☰**.
- 2 حدّد تسجيلاً واضغط على **R**.

ذاكرة الوصول المباشر

هناك ذاكرتان للوصول المباشر (المفتاحان 1 و2). لطلب رقم الهاتف المحفوظ تلقائياً، اضغط باستمرار على المفاتيح في وضع الاستعداد.

يتم تعيين المفتاحين 1 و2 مسبقاً على **[1_voicemail]** (رقم البريد الصوتي) و **[2_info svc]** (رقم خدمة المعلومات) الخاصين بمشغّل الشبكة على التوالي وفقاً للبلد الذي تتواجد فيه (يعتمد ذلك على الشبكة).

سجل المكالمات

الاتصال من سجل المكالمات

- 1 اضغط على **☰**.
- 2 حدّد تسجيلاً واضغط على **R**.

إضافة تسجيل

- 1 اضغط على **MENU** < **☰** < **[Save number]**.
- 2 اتبع التعليمات التي تظهر على الشاشة.

حذف التسجيل

- 1 اضغط على **MENU** < **☰** < **[Delete]**.
- 2 اتبع التعليمات التي تظهر على الشاشة.

قائمة إعادة الطلب

الاتصال من قائمة إعادة الطلب

- 1 اضغط على **REDIAL** .C
- 2 حدّد تسجيلاً واضغط على **R**.

إضافة تسجيل

- 1 اضغط على **MENU** < **REDIAL** < **[Save number]**.
- 2 اتبع التعليمات التي تظهر على الشاشة.

حذف التسجيل

- 1 اضغط على **MENU** < **REDIAL** < **[Delete]**.
- 2 اتبع التعليمات التي تظهر على الشاشة.

تسجيل إعلان (D205 فقط)

- 1 اضغط على **MENU** .OK
- 2 اضغط على **[Answ. Machine]** < **[Announcement]**.
- 3 اتبع التعليمات التي تظهر على الشاشة.

تسجيل سماعات إضافية

يمكنك تسجيل سماعات إضافية في محطة القاعدة.

- 1 اضغط على **MENU** .OK
 - 2 حدّد **[Services]** < **[Register]**، ثم اضغط على **MENU** .OK للتأكيد.
 - 3 اضغط باستمرار على **☰** على محطة القاعدة لمدة 5 ثوانٍ.
 - 4 أدخل رمز PIN/رمز المرور (0000) الخاص بالنظام.
 - 5 اضغط على **MENU** .OK لتأكيد رمز PIN/رمز المرور.
- لا يكتمل التسجيل في أقل من دقيقتين.

استعادة الإعدادات الافتراضية

يمكنك إعادة تعيين إعدادات الهاتف إلى إعدادات جهة التصنيع الأصلية.

- 1 اضغط على **MENU** .OK
- 2 حدّد **[Services]** < **[Reset]**، ثم اضغط على **MENU** .OK للتأكيد.
- 3 اتبع التعليمات التي تظهر على الشاشة.

ملاحظة

- يمكنك استرداد رمز PIN/رمز المرور الأصلي باتباع هذا الإجراء.

بيانات تقنية



البطارية

- Philips: بطاريتان من نوع 1.2 AAA NiMH فولت قابلتان لإعادة الشحن 550 مللي أمبير في الساعة لا تستخدم إلا البطاريات المتوفرة مع الجهاز.

المحوّل

دليل هاتف يتضمن 50 إدخال
سجل مكالمات يتضمن 20 إدخالاً
مدة التحدث: 16 ساعة
وقت الاستعداد: 180 ساعة

ملاحظة



- يمكنك تثبيت فلتر DSL (خط المشترك الرقمي) لمنع الضجيج ومشاكل معرّف المتصل التي يسببها تشويش DSL.
- يمكنك العثور على إقرار المطابقة على www.p4c.philips.com.

? الأسئلة المتداولة

لا يتم عرض أي خط إشارة على الشاشة.

- السماعرة خارج النطاق. ضعها بالقرب من محطة القاعدة.
- تم عرض [Unregistered] على السماعرة، فقم بتسجيل هذه الأخيرة.

فشل إقران (register) السماعرات الإضافية في محطة القاعدة، فماذا أفعل؟

ذاكرة القاعدة ممثلة. قم بالوصول إلى **OK** ^{MENU} < [Services] < [Unregister] لإلغاء تسجيل السماعرات غير المستخدمة وأعد المحاولة.

السماعرة في حالة البحث، فماذا أفعل؟

- تأكد من أن محطة القاعدة مزودة بالطاقة.
- قم بتسجيل السماعرة في محطة القاعدة.
- قرب السماعرة من محطة القاعدة.

لا يمكنني تغيير إعدادات البريد الصوتي، فماذا أفعل؟

تتم إدارة خدمة البريد الصوتي من قبل موفر الخدمة وليس الهاتف نفسه. اتصل بموفر الخدمة لتغيير الإعدادات.

شاشة العرض لا تعمل

- تأكد من أنه تم شحن البطاريات.
- تأكد من توفر الطاقة ومن توصيلات الهاتف.

يتعذر شحن السماعرة بواسطة الشاحن.

- تأكد من إدخال البطاريات بشكل صحيح.
- تأكد من وضع السماعرة على الشاحن بشكل صحيح.
- يومض رمز البطارية أثناء الشحن.
- تأكد من تشغيل إعداد نغمة الإرساء. عندما توضع السماعرة على الشاحن بشكل صحيح، ستسمع نغمة إرساء.
- ملاسبات البطارية متسخة. افصل الجهاز عن الطاقة أولاً واعمد إلى تنظيف الملاسبات بواسطة قطعة قماش رطبة.
- البطاريات تالفة. قم بشراء بطاريات جديدة لها المواصفات عينها.

الصوت غير واضح (قطقات، صدى، وغير ذلك).

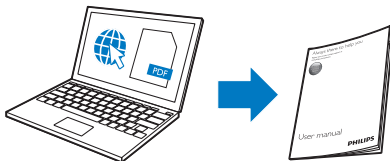
- السماعرة خارج النطاق تقريباً. ضعها بالقرب من محطة القاعدة.
- حدوث تشويش من الأجهزة الكهربائية المجاورة. ضع محطة القاعدة بعيداً عنها.
- الهاتف موجود في مكان ذي جدران سميكة. ضع القاعدة بعيداً عن تلك الجدران.

السماعرة لا ترن.

تأكد من تشغيل نغمة رنين السماعرة.

معرفة المتصل لا يعمل.

- لم يتم تنشيط الخدمة. راجع موفر الخدمة.
- المعلومات الخاصة بالمتصل محجوبة أو غير متوفرة.



www.philips.com/support

للحصول على معلومات، راجع وثائق المستخدم الممدّدة
على الإنترنت.



CE 0168



D200-205_UMS
V2.0_AR_63
WK13373

عند إرفاق رمز الحاوية المدولية ذات العلامة × هذا بالمنتج، فذلك يعني أن الإرشاد الأوروبي 2002/96/EC يشمل هذا المنتج.

© 2013 WOOX Innovations Limited.

كليه حقوق محفوظ است.

إن Philips والشعار على شكل درع الخاص بـ Philips هما علامتان تجاريتان مسجلتان لشركة Koninklijke Philips N.V. يتم استخدامهما من قبل شركة WOOX Innovations Limited بموجب ترخيص من قبل شركة Koninklijke Philips N.V.