

PHILIPS

Slušalice

Seriya 1000

TAT1138



Priručnik za korisnike

Registrujte svoj proizvod i potražite podršku na
www.philips.com/support

Sadržaj

1	Važne sigurnosne upute	2	8	Zaštitne oznake	15
	Zaštita sluha	2			
	Opće informacije	2	9	Česta pitanja	16
2	Vaše True bežične slušalice koje se umeću u uši	3			
	Šta je u kutiji	3			
	Drugi uređaji	3			
	Pregled vaših True bežičnih slušalica	4			
3	Započnite	5			
	Napunite bateriju	5			
	Kako ih nositi	6			
	Uparivanje slušalica s Bluetooth uređajem prvi put	6			
	Uparivanje slušalica s drugim Bluetooth uređajem	7			
4	Koristite svoje slušalice	8			
	Spojite slušalice na vaš Bluetooth uređaj	8			
	Uključite/isključite napajanje	8			
	Upravljajte pozivima i muzikom	8			
	Glasovni asistent	9			
	Status LED indikatora slušalica	9			
	Status LED indikatora kućišta za punjenje	9			
5	Resetovanje slušalica	10			
6	Tehnički podaci	11			
7	Obavijest	12			
	Deklaracija o usaglašenosti	12			
	Odlaganje starog proizvoda i baterije	12			
	Vađenje ugrađene baterije	12			
	Usklađenost sa EMF	13			
	Informacije o životnoj sredini	13			
	Obavijest o usaglašenosti	13			

1 Važne sigurnosne upute

Zaštita sluha



Opasnost

- Kako bi ste izbjegli oštećenje sluha, ograničite vrijeme korištenja slušalica na velikim jačinama zvuka, i postavite jačinu zvuka na siguran nivo. Što je veća jačina zvuka, to je kraće vrijeme sigurnog slušanja.

Obavezno se držite sljedećih uputa kada koristite slušalice.

- Koristite slušalice za slušanje pri razumnoj jačini zvuka, te u razumnom vremenskom trajanju.
- Vodite računa da neprestano ne povećavate jačinu zvuka kako se vaš sluh bude prilagođavao.
- Nemojte toliko povećati jačinu zvuka tako da ne možete čuti šta se dešava oko vas.
- Budite oprezni ili privremeno obustavite upotrebu uređaja u mogućim opasnim situacijama.
- Preveliki zvučni pritisak u dijelovima koji idu direktno na uši, i u samim slušalicama može uzrokovati gubitak sluha.
- Korištenje slušalica na oba uha u toku vožnje nije preporučljivo, a u nekim područjima može biti i nezakonito tokom vožnje.
- Zbog vlastite sigurnosti, izbjegavajte ometanja muzikom ili telefonskim pozivima dok ste u prometu, ili u drugim potencijalno opasnim okruženjima.

Opće informacije

Kako biste izbjegli oštećenja ili kvarove:

⚠ Oprez

- Ne izlažite slušalice prekomjernoj toploti.
- Ne bacajte slušalice.
- Slušalice ne smiju biti izložene kapanju ili prskanju. (Pogledajte IP rejting za ovaj proizvod)
- Ne dopustite da vam slušalice budu potopljene u vodi.
- Ne punite slušalice ako su utikač ili utičnica mokri.
- Ne koristite sredstva za čišćenje koja sadrže alkohol, amonijak, benzen ili abrazive.
- Ako je potrebno čišćenje proizvoda, koristite mekanu krpu, po potrebi navlaženu minimalnom količinom vode ili blagom sapunicom.
- Integrirana baterija ne smije biti izložena prekomjernoj toploti, poput sunčevih zraka, požara ili slično.
- Postoji opasnost od eksplozije ukoliko se baterija nepropisno zamijeni. Bateriju zamijenite samo istom ili ekvivalentnom baterijom.
- Kako bi ostvarili specifičan IP rejting, ulaz za punjenje slušalica mora biti zatvoren.
- Odlaganje baterije u vatru ili vruću peć, mehaničko lomljenje ili rezanje baterije može dovesti do eksplozije;
- Ostavljanje baterije na mjestima sa ekstremno visokim temperaturama može rezultirati eksplozijom ili curenjem zapaljive tečnosti ili gasa.
- Baterija izložena ekstremno niskom zračnom pritisku može rezultirati eksplozijom ili curenjem zapaljive tečnosti ili gasa.
- Kako bi se izbjegla opasnost od požara, oprema se napaja samo s eksternog izvora napajanja čiji izlaz mora odgovarati PS1 (s izalaznim kapacitetom manjim od 15 W)

Temperature rada i skladištenja, te vlažnost zraka

- Čuvajte proizvod na mjestima sa temperaturom između -20°C i 50°C, te sa do 90% relativne vlažnosti.
- Koristite proizvod na mjestima sa temperaturom između 0°C i 45°C, te sa do 90% relativne vlažnosti.
- Vijek trajanja baterije može biti kraći kada se koristi pri visokim ili niskim temperaturama.
- Ukoliko se baterija zamijeni neispravnom baterijom, rizikuje se ozbiljno oštećenje slušalica i baterije (na primjer, u slučaju nekih tipova litijumskih baterija).

2 Vaše True bežične slušalice koje se umeću u uši

Čestitamo na kupovini, dobro došli u Philips! Kako biste u potpunosti iskoristili podršku koju nudi Philips, registrujte svoj proizvod na www.philips.com/support. Sa ovim Philips True bežičnim slušalicama možete:

- Uživati u u bežičnim pozivima, bez da držite telefon (hands-free)
- Bežično slušati i upravljati muzikom
- Prebacivati uređaj sa poziva na slušanje muzike



Brzi vodič

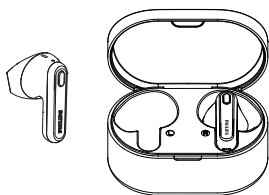


Garancija



Sigurnosni letak

Šta je u kutiji



Philips True bežične slušalice
Philips TAT1138

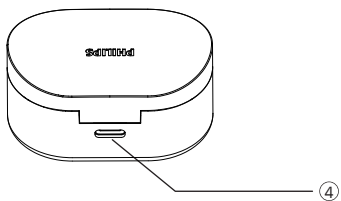
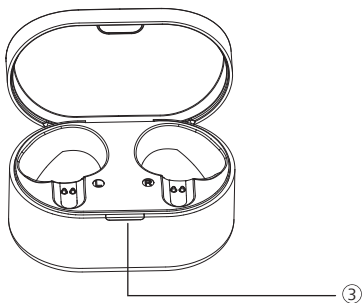
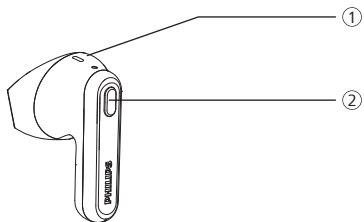


USB-C kabl za punjenje
(samo za punjenje)

Drugi uređaji

Mobilni telefon ili uređaj (npr. prijenosni računar, tablet, Bluetooth adapteri, MP3 plejeri itd.) koji podržava Bluetooth i koji je kompatibilan sa slušalicama.

Pregled vaših True bežičnih slušalica



- ① LED indikator (slušalice)
- ② Multifunkcijsko dugme
- ③ LED indikator (kućište za punjenje)
- ④ USB-C ulaz za punjenje

3 Započnite

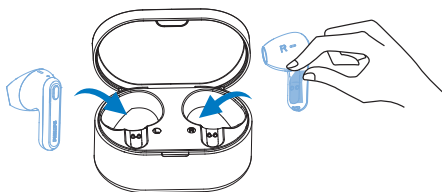
Napunite bateriju

Napomena

- Prije prvog korištenja slušalice, stavite slušalice u kućište za punjenje i punite bateriju 2 sata za optimalan kapacitet i životni vijek baterije
- Koristite samo originalni USB kabl za punjenje tipa C da biste izbjegli eventualna oštećenja.
- Završite svoj poziv prije punjenja slušalice Kada se slušalice postave na punjenje, u isto vrijeme se i isključuju.
- Ako se slušalice s mikrofonom ne koriste duže vrijeme, punjiva baterija će početi da gubi svoju napunjenost. Da biste izbjegli ovaj gubitak, napunite bateriju u potpunosti barem jednom svaka tri mjeseca.

Slušalice

Izvadite slušalice i uklonite izolacijske naljepnice. Stavite slušalice u kućište za punjenje i zatvorite poklopac, zatim počinje proces punjenja slušalice.

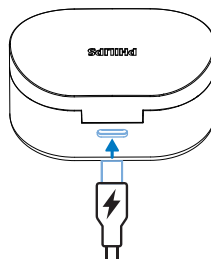


Savjet

- Za potpuno punjenje obično je potrebno 2 sata (za slušalice ili kućište za punjenje) pomoću USB kabla.

Kućište za punjenje

Jedan kraj USB kabla povežite u kućište za punjenje, a drugi kraj u izvor napajanja.



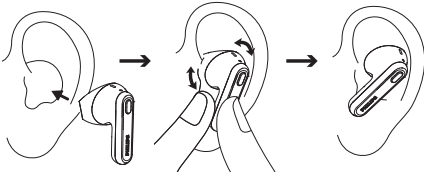
Savjet

- Kućište za punjenje služi kao prenosiva rezervna baterija za punjenje slušalice. Kada je kućište za punjenje potpuno napunjeno, ono podržava 3 puna ciklusa slušalice.

Kako ih nositi

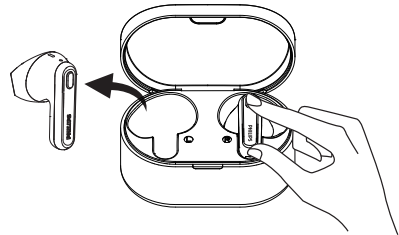
Umetnite slušalice

- 1 Provjerite lijevu ili desnu orijentaciju slušalice.
- 2 Umetnite slušalice u uši i lagano ih okrećite sve dok sigurno ne prijanjaju u uši.



Uparivanje slušalice s Bluetooth uređajem prvi put

- 1 Provjerite jesu li slušalice potpuno napunjene i isključene.
- 2 Podignite poklopac kućišta za punjenje. Izvadite slušalice.



- ↳ Bijelo i plavo LED svjetlo naizmjenično treperi na obje slušalice
 - ↳ Slušalice su sada nalaze u modusu uparivanja i spremne su za uparivanje s Bluetooth uređajem (npr. mobilnim telefonom)
- 3 Uključite Bluetooth funkciju vašeg Bluetooth uređaja.
 - 4 Uparite slušalice sa vašim Bluetooth uređajem. Pogledajte korisnički priručnik vašeg Bluetooth uređaja.

Napomena

- Nakon uključivanja, ako slušalice ne mogu pronaći prethodno spojene Bluetooth uređaje, automatski će se prebaciti u način uparivanja.

Naredni primjer prikazuje vam kako upariti slušalice sa Bluetooth uređajem.

- 1 Uključite funkciju Bluetootha na svom Bluetooth uređaju, izaberite **Philips TAT1138**.
- 2 Unesite lozinku slušalica: **"0000"** (4 nule) ako uređaj to bude tražio. Za uređaje s Bluetooth verzijom 3.0 ili više, nije potrebno unositi lozinku.



Philips TAT1138

Jedna slušalica (Mono način rada)

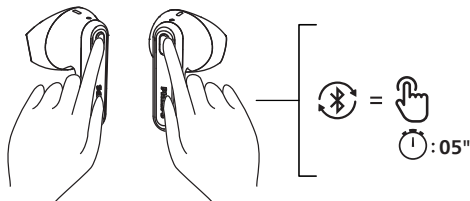
Izvučite desnu ili lijevu slušalicu iz kućišta za punjenje za Mono način upotrebe. Slušalica će se automatski uključiti.

Napomena

- Funkcija glasovnog asistenta je onemogućena u mono načinu rada.
- Izvadite drugu slušalicu iz kućišta za punjenje i one će se automatski upariti jedna s drugom

Upairivanje slušalica s drugim Bluetooth uređajem

Ako želite upariti drugi Bluetooth uređaj sa slušalicama, samo pritisnite i držite MFB na obje slušalice tokom 5 sekundi u načinu rada za upairivanje i vratite nazad u kućište za punjenje, zatim ponovno izvadite iz kućišta za punjenje, otkrijte drugi uređaj kao kod normalnog upairivanja.



Napomena

- Slušalice pohranjuju 4 uređaja u memoriju. Ako pokušate upariti više od 4 uređaja, najraniji upareni uređaj zamjenjuje se novim.

4 Koristite svoje slušalice

Spojite slušalice na vaš Bluetooth uređaj

- 1 Uključite Bluetooth funkciju vašeg Bluetooth uređaja.
- 2 Izvadite slušalice iz kućišta za punjenje.
 - ↳ Plavi LED indikator treperi
 - ↳ Slušalice će tražiti zadnji spojeni Bluetooth uređaj i automatski ih spojiti. Ako posljednji povezani uređaj nije dostupan, slušalice će ući u način rada za uparivanje



Savjet

- Slušalice se ne mogu spojiti na više od 1 uređaja u isto vrijeme. Ako imate dva uparena Bluetooth uređaja, uključite Bluetooth funkciju samo za onaj uređaj koji želite povezati.
- Ako uključite Bluetooth funkciju vašeg Bluetooth uređaja nakon uključivanja slušalica, morate pregledati Bluetooth izbornik uređaja i ručno spojiti slušalice na uređaj.



Napomena

- Ako se slušalice ne spoje s bilo kojim Bluetooth uređajem u roku od 3 minuta, automatski se isključuju, kako bi se sačuvao životni vijek baterije.
- U nekim Bluetooth uređajima moguće je da spajanje neće biti automatsko. U ovom slučaju morate pregledati Bluetooth izbornik vašeg uređaja i ručno spojiti slušalice na Bluetooth uređaj.

Uključite/isključite napajanje

Zadatak	MFB	Operacija
Uključite slušalice		Izvadite slušalice iz kućišta za punjenje za uključivanje
Isključite slušalice		Vratite slušalice u kućište za punjenje za isključivanje

Upravlajte pozivima i muzikom

Kontrola muzike

Zadatak	MFB	Operacija
Pušajte ili pauzirajte muziku	Lijeva / Desna slušalica	Pritisnite jednom
Sljedeća numera	Desna slušalica	Dvostruko pritisnite
Prethodna numera	Lijeva slušalica	Dvostruko pritisnite
Podesite glasnoću +/-		Putem kontrola na mobilnom telefonu

Kontrola poziva

Zadatak	MFB	Operacija
Preuzmite poziv	Lijeva / Desna slušalica	Pritisnite jednom
Prekinite poziv/ Odbijte poziv	Lijeva / Desna slušalica	Dvostruko pritisnite

Glasovni asistent

Zadatak	Tipka	Operacija
Pokrenite glasovnog asistenta (Siri/Google)	Lijeva / Desna slušalica	Pritisnite i držite 2 sekunde
Zaustavite glasovnog asistenta	Lijeva / Desna slušalica	Pritisnite jednom

Status LED indikatora kućišta za punjenje

Prilikom punjenja	Indikator
Punjenje kućišta	Bijela LED lampica treperi 1 x svake sekunde
Potpuno napunjeno	Bijela LED lampica se pali

Status LED indikatora slušalica

Status slušalice	Indikator
Slušalice su povezane sa Bluetooth uređajem	Bijela LED lampica je uključena 2 sekunde
Slušalice su spremne za uparivanje	LED lampica naizmjenično treperi plavo i bijelo
Slušalice su uključene, ali nisu povezane sa Bluetooth uređajem	Bijela LED lampica treperi svake sekunde (automatski se isključuje nakon 15 minuta)
Nizak nivo baterije (slušalice)	Bijela LED lampica treperi 2 x svakih 5 sekundi
Baterija je potpuno napunjena (kućište za punjenje)	Pogledajte LED indikator kućišta za punjenje

5 Resetovanje slušalica

Ako naidete na problem kod uparivanja ili povezivanja, slijedite sljedeću proceduru da vratite slušalice na tvorničke postavke.

- 1 Na svom Bluetooth uređaju idite na Bluetooth izbornik, i uklonite **Philips TAT1138** sa spiska uređaja.
- 2 Isključite Bluetooth funkciju vašeg Bluetooth uređaja.
- 3 Izvadite slušalice iz kućišta za punjenje i pritisnite tipku jednom, zatim pritisnite i držite 5 sekundi.
- 4 Vratite slušalice u kućište za punjenje.
- 5 Pratite korake u „Koristite svoje slušalice - spojite slušalice na vaš Bluetooth uređaj“.
- 6 Kako bi uparili slušalice sa svojim Bluetooth uređajem, odaberite **Philips TAT1138**.

6 Tehnički podaci

- Trajanje reprodukcije muzike:
5 + 10 sati
- Vrijeme punjenja: 2 sata
- Litijsko-ionska baterija 30 mAh u svakoj slušalici, litijsko-ionska baterija 250 mAh na kućištu za punjenje
- Opcija sa Bluetooth-om: 5.3
- Kompatibilni Bluetooth profili:
 - HFP (profil bez korištenja ruku)
 - A2DP (napredni profil distribucije zvuka)
 - AVRCP (profil daljinskog upravljanja zvukom i videom)
- Podržani audio kodeci: SBC
- Domet frekvencija: 2,402-2,480 GHz
- Snaga predajnika: < 10 dBm
- Radni raspon: Do 10 metara
- USB priključak tipa C za punjenje
- Upozorenje o niskoj bateriji: dostupno



Napomena

- Kompanija zadržava pravo promjene specifikacija bez prethodne najave.

7 Obavijest

Deklaracija o usaglašenosti

Ovim, dokumentom, MMD Hong Kong Holding Limited izjavljuje da je proizvod usklađen sa osnovnim zahtjevima i drugim relevantnim odredbama RED direktive 2014/53/EU i UK Radio Equipment Regulations SI 2017 No 1206. Izjavu o usklađenosti možete pronaći na webstranici: www.philips.com/support.

Odlaganje starog proizvoda i baterije



Vaš je proizvod dizajniran i proizveden od visokokvalitetnih materijala i dijelova, koji se mogu reciklirati i ponovo upotrijebiti.



Ovaj simbol na proizvodu znači da je proizvod obuhvaćen Evropskom direktivom 2012/19/EU.



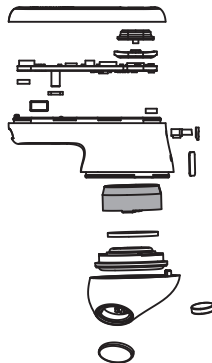
Ovaj simbol znači da proizvod sadrži ugrađenu punjivu bateriju obuhvaćenu Evropskom direktivom 2013/56/EU, koja se ne može odlagati s običnim kućnim otpadom. Strogo vam savjetujemo da proizvod odnesete u zvanični centar za prikupljanje, ili u Philipsov servisni centar kako bi stručno lice izvadilo punjivu bateriju. Informišite se o načinu odvojenog prikupljanja električnog i elektronskog otpada i punjivih baterija u vašoj lokalnoj sredini. Pridržavajte se lokalnih pravila i nikada ne odlažite proizvod i punjive baterije zajedno sa

vašim običnim kućnim otpadom. Pravilno odlaganje starih proizvoda i punjivih baterija pomaže spriječiti negativne posljedice po okoliš i ljudsko zdravlje.

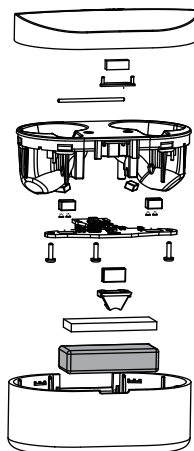
Vađenje ugrađene baterije

Ako u vašoj zemlji ne postoji sistem za prikupljanje/reciklažu elektroničkih uređaja, možete zaštititi okoliš uklanjanjem i reciklažom baterije prije nego što odložite slušalice u smeće.

- Prije uklanjanja baterije, provjerite da li su slušalice isključene iz kućišta za punjenje.



- Prije uklanjanja baterije, provjerite da li je postolje za punjenje isključeno iz USB kabela za punjenje.



Usklađenost sa EMF

Ovaj proizvod je u skladu sa svim važećim standardima i propisima koji se odnose na izlaganje elektromagnetnim poljima.

Informacije o životnoj sredini

Sve nepotrebno pakovanje je izostavljeno. Pokušali smo napraviti pakovanje koje se može lagano razdvojiti na tri sastavna materijala: karton (kutija), polistirenska pjena (tampon) i polietilen (vrećice, zaštitni polietilenski list).

Vaš sistem se sastoji od materijala koji se mogu reciklirati i ponovo koristiti pod uslovom da ih rastavlja specijalizovano preduzeće.

Pridržavajte se lokalnih propisa o odlaganju ambalažnog materijala, istrošenih baterija i stare opreme.

Obavijest o usaglašenosti

Ovaj uređaj je u skladu s FCC pravilima, Dio 15. Njegov rad zavisi od slijedeća dva uslova:

1. **Da neće uzrokovati štetne smetnje i**
2. **Da mora prihvatiti svaku primljenu smetnju, uključujući smetnje koje mogu uzrokovati neželjeni rad.**

FCC Pravila

Ova oprema je testirana, te je utvrđeno da je usklađena sa ograničenjima za digitalne uređaje Klase B, u skladu sa Dijelom 15 FCC Pravila. Ova ograničenja su osmišljena da pruže dobru zaštitu od štetnih smetnji u stambenim objektima. Ova oprema proizvodi, koristi i može da zrači radiofrekvencijsku energiju te, ako se ne instalira i ne koristi u skladu sa Priručnikom za korisnike, može uzrokovati štetne smetnje radio-komunikacijama.

Međutim, ne postoji garancija da do smetnji neće doći u određenoj instalaciji. Ako ova oprema uzrokuje štetne smetnje u radio ili televizijskom prijemu, što se može odrediti isključivanjem i uključivanjem opreme, korisniku se savjetuje da pokuša da popravi smetnje koristeći jednu ili više ovih mjera:

- Preusmjerite ili premjestite prijemnu antenu.
- Povećajte razmak između opreme i prijemnika.
- Uključite opremu u utičnicu na strujno kolo koje se razlikuje od onoga na koje je priključen prijemnik.
- Za pomoć se obratite prodavaču ili iskusnom radio/TV tehničaru.

FCC Izjava o izloženosti zračenju:

Ova oprema je u skladu sa ograničenjima za izlaganje zračenju Savezne komisije za komunikacije (FCC) utvrđenim za nekontrolisana okruženja.

Ovaj predajnik ne postavljajte u blizini, niti ga uključujte da radi zajedno sa drugom antenom ili predajnikom.

Oppez: Upozoravamo korisnike da bilo kakve promjene ili modifikacije opreme koje nije izričito odobrila strana odgovorna za usklađenost mogu poništiti korisnikovo ovlašteno pravo na korištenje opreme.

Kanada:

Ovaj uređaj sadrži predajnik(e)/prijemnik(e) koji su izuzeti od licencij, a koji su u skladu sa Standardima za izloženost radiofrekvencijskom zračenju (RSS) Kanadske agencije za inovacije, nauku i ekonomski razvoj. Njegov rad zavisi od slijedeća dva uslova: (1) Ovaj uređaj možda neće uzrokovati štetne smetnje i (2) Ovaj uređaj mora prihvatiti svaku primljenu smetnju, uključujući smetnje koje mogu uzrokovati neželjeni rad.

L'émetteur/récepteur exempt de licence contenu dans le présent appareil est conforme aux CNR d'Innovation, Sciences et Développement économique Canada applicables aux appareils radio exempts de licence.

L'exploitation est autorisée aux deux conditions suivantes : (1) L'appareil ne doit pas produire de brouillage ;
(2) L'appareil doit accepter tout brouillage radioélectrique subi, même si le brouillage est susceptible d'en compromettre le fonctionnement.

CAN ICES-003(B)/NMB-003(B)

Izjava o izlaganju zračenju kroz integrisana kola (IC):

Ova oprema je u skladu sa ograničenjima za izlaganje zračenju Kanade, utvrđenim za nekontrolisana okruženja.

Ovaj predajnik ne postavljajte u blizini, niti ga uključujte da radi zajedno sa drugom antenom ili predajnikom.

8 Zaštitne oznake

Bluetooth

Riječ Bluetooth® i logotipi su registrovani zaštitni znakovi u vlasništvu kompanije Bluetooth SIG, Inc. Svako korištenje takvih znakova od strane kompanije MMD Hong Kong Holding Limited je uređeno licencom. Ostali zaštitni znakovi i trgovački nazivi pripadaju odgovarajućim vlasnicima.

Siri

Siri je zaštitni znak kompanije Apple Inc., registrovane u SAD-u i drugim zemljama.

Google

Google i Google Play su zaštitni znakovi kompanije Google LLC.

9 Česta pitanja

Moje Bluetooth slušalice se ne uključuju

Nivo baterije je nizak. Napunite vaše slušalice.

Ne mogu upariti Bluetooth slušalice sa svojim Bluetooth uređajem.

Bluetooth je isključen. Omogućite Bluetooth opciju na svom Bluetooth uređaju i uključite Bluetooth uređaj prije nego što uključite vaše slušalice

Uparivanje nije moguće.

- Obje slušalice stavite u kućište za punjenje.
- Provjerite da ste onemogućili Bluetooth opcije bilo kojeg prethodno spojenog Bluetooth uređaja.
- Na Bluetooth uređaju izbrišite "Philips TAT1138" sa spiska Bluetooth uređaja.
- Uparite slušalice (pogledajte dio 'Uparivanje slušalica s Bluetooth uređajem prvi put' na stranici 6).

Bluetooth uređaj ne može naći slušalice.

- Slušalice mogu biti povezane sa prethodno uparenim uređajem. Isključite upareni uređaj ili ga pomjerite van dometa Bluetootha.
- Uparivanje je možda resetovano, ili su slušalice prethodno bile uparene sa drugim uređajem. Ponovo uparite slušalice s Bluetooth uređajem, kako je opisano u priručniku za korisnike. (pogledajte 'Uparivanje slušalica s Bluetooth uređajem prvi put' na stranici 6).

Moje Bluetooth slušalice povezane su sa Bluetooth stereo funkcijom na mobilnom telefonu ali se muzika reproducira samo na zvučniku mobilnog telefona.

Pogledajte korisnički priručnik svog mobilnog telefona. Odaberite slušanje muzike pomoću slušalica.

Kvalitet zvuka je loš i čuje se pucketanje.

- Bluetooth uređaj je izvan dometa. Smanjite udaljenost između slušalica i Bluetooth uređaja ili uklonite prepreke između njih.
- Napunite slušalice.

Kvalitet zvuka je loš kada se prenosi sa mobilnog telefona, prijenos je veoma spor ili uopšte ne funkcioniše.

Provjerite da li vaš mobilni telefon podržava (mono) HFP, ali i A2DP, i da li je kompatibilan sa BT4.0x (ili novijom verzijom) (vidi 'Tehnički podaci' na strani 11).

Desna i lijeva slušalica nisu povezane jedna s drugom.

- Stavite obje slušalice u kućište za punjenje, držite poklopac otvoren.
- Nakratko pritisnite tipku kućišta 3 puta.



2023 © MMD Hong Kong Holding Limited. Sva prava pridržana
Kompanija zadržava pravo promjene specifikacija bez prethodne
najave. Philips i grb Philips Shield su registrovani zaštitni znakovi
Koninklijke Philips N.V. i koriste se pod licencom Ovaj proizvod
je proizvela kompanija MMD Hong Kong Holding Limited ili
jedna od njenih podružnica, a MMD Hong Kong Holding Limited
pruža garanciju u vezi sa ovim proizvodom. Sva druga imena
kompanija i proizvoda mogu predstavljati zaštitne znakove
svojih kompanija, sa kojima su povezani.

