

# PHILIPS

Sistem muzical de mici dimensiuni

Seria 4000

TAM4505

# Manual de utilizare



Înregistrați-vă dispozitivul și obțineți asistență la  
[www.philips.com/support](http://www.philips.com/support)

# Cuprins

<b>1 Important</b>	<b>2</b>	<b>7 Alte caracteristici</b>	<b>15</b>
Siguranță	2	Setarea unei alarme	15
Notă	2	Setarea opririi temporizate	15
Declarația de conformitate	3	Ascultarea de conținut de pe un dispozitiv extern	15
<b>2 Sistemul dvs. muzical de mici dimensiuni</b>	<b>4</b>	Încărcarea dispozitivelor	16
Introducere	4	<b>8 Informații despre produs</b>	<b>17</b>
Ce e în ambalaj	4	Informații despre redarea de pe dispozitive USB	17
Prezentare de ansamblu a unității principale	5	Formate de discuri MP3 acceptate	18
Prezentare de ansamblu a telecomenzii	6	<b>9 Depanare</b>	<b>18</b>
<b>3 Să începem</b>	<b>8</b>		
Conectarea difuzoarelor	8		
Conectarea antenei radio	8		
Conectarea la sursa de alimentare	8		
Pregătirea telecomenzii	9		
Pornirea	9		
Reglarea ceasului	9		
<b>4 Redarea muzicii</b>	<b>10</b>		
Redare de pe disc	10		
Redare de pe dispozitiv USB	10		
Controlul redării	10		
Omiterea melodiilor	11		
Programarea redării melodiilor	11		
Redarea de pe dispozitive Bluetooth	11		
<b>5 Ascultarea radioului</b>	<b>12</b>		
Ascultarea posturilor radio DAB+	12		
Ascultarea posturilor radio FM	13		
<b>6 Reglarea sunetului</b>	<b>14</b>		
Reglarea volumului	14		
Dezactivarea sunetului	14		

# 1 Important

## Siguranță



Acest simbol „fulger” indică prezența unor materiale dezizolate în dispozitiv care pot cauza șocuri electrice. Pentru siguranța tuturor persoanelor din casă, nu demontați această carcasă.

Simbolul „semn de exclamare” atrage atenția asupra unor caracteristici despre care trebuie să citiți informațiile incluse pentru a preveni apariția unor probleme de funcționare și de întreținere.

**AVERTISMENT:** Pentru a reduce pericolul apariției unui incendiu sau șoc electric, dispozitivul nu trebuie să fie expus la ploaie sau umezeală și la recipiente cu lichid, cum ar fi vasele, care nu trebuie amplasate pe aparat.

**ATENȚIE:** Pentru a preveni șocul electric, introduceți complet conectorul de alimentare. (Pentru regiuni cu prize cu polaritate: Pentru a preveni șocul electric, introduceți conectorul cu lama lată în fanta lată de pe priză.)

### Avertisment

- Nu demontați niciodată carcasa acestui aparat.
- Nu lubrifiați piesele din interiorul acestui aparat.
- Nu priviți niciodată în raza laser din interiorul acestui aparat.
- Nu amplasați aparatul peste alte echipamente electrice.
- Păstrați acest aparat departe de lumina directă a soarelui, flăcări deschise sau căldură.
- Asigurați-vă că aveți în permanență acces facil la cablul, conectorul și adaptorul de alimentare pentru a putea deconecta aparatul de la sursa de alimentare.

- Nu amplasați pe aparat obiecte care pot conduce la situații periculoase (de ex.: lumânări aprinse, recipiente de lichide).
- Dacă se folosește priza de perete sau un prelungitor drept dispozitiv de deconectare, dispozitivul de deconectare trebuie să rămână funcțional.
- Asigurați-vă că în jurul aparatului e suficient spațiu pentru ventilarea acestuia.
- **PRECAUȚII** de utilizare a bateriilor - Pentru a preveni scurgerile care pot cauza rănirea persoanelor, distrugerea bunurilor sau avarierea aparatului:
  - Instalați bateriile corect, cu polaritatea + și - așa cum se indică pe aparat.
  - Bateriile (ambalate sau instalate) nu trebuie expuse la căldură excesivă, cum ar fi expunerea la lumina soarelui sau la foc.
  - Scoateți bateriile din aparat dacă nu-l folosiți o perioadă îndelungată de timp.
- Utilizați numai atașamentele/accesoriile specificate de producător.

## Notă

Orice schimbări sau modificări aduse acestui dispozitiv, care nu sunt aprobate expres de MMD Hong Kong Holding Limited pot anula autoritatea utilizatorului de a opera echipamentul.

## Declarația de conformitate

Prin prezenta, TPVision Europe B.v. declară că acest dispozitiv respectă cerințele esențiale și alte prevederi relevante ale Directivei 2014/53/UE. Declarația de conformitate este disponibilă la adresa [www.philips.com/support](http://www.philips.com/support).

- Dispozitivul nu trebuie expus la surse de picurare sau de stropire.

## Eliminarea produsului vechi și a bateriei



Produsul este conceput și fabricat cu materiale și componente de calitate ridicată, ce pot fi reciclate și reutilizate.



Acest simbol prezent pe produs înseamnă că produsul respectă Directiva Europeană 2012/19/EU.



Acest simbol înseamnă că produsul conține o baterie care, conform Directivei Europene 2013/56/EU, nu poate fi eliminată împreună cu deșeurile menajere.

Informați-vă privind sistemele naționale de colectare separată pentru produsele electronice și baterii.

Respectați normele locale și nu eliminați produsul și bateriile cu deșeurile menajere normale. Eliminarea corectă a produselor dumneavoastră vechi și a bateriilor va ajuta la prevenirea potențialelor consecințe negative asupra mediului înconjurător și sănătății umane.

### Eliminarea bateriilor de unică folosință

Pentru a elimina bateriile de unică folosință, consultați secțiunea de instalare a bateriilor.

### Informații de mediu

Toate ambalajele care nu sunt necesare pot fi eliminate. Am încercat să folosim ambalaje din 3 materiale ce pot fi separate ușor: carton (cutia), polistiren (suporturi) și polietilenă (pungi, spuma de protecție).

Sistemul dvs. e realizat din materiale care pot fi reciclate și refolosite dacă sunt dezasamblate de companii specializate. Vă rugăm să respectați reglementările locale referitoare la eliminarea materialelor de ambalare, a bateriilor deteriorate și a echipamentelor vechi.



Cuvântul Bluetooth® și siglele sale sunt mărci înregistrate deținute de Bluetooth SIG, Inc. și orice utilizare a acestor mărci de către MMD Hong Kong Holding Limited se face sub licență. Alte mărci și denumiri comerciale aparțin deținătorilor respectivi.

### Aparatul are această etichetă:



### Observație

- Eticheta cu tipul dispozitivului e pe spatele acestuia.

## 2 Sistemul dvs. muzical de mici dimensiuni

Felicitări pentru achiziția dumneavoastră și bine ați venit la Philips! Pentru a beneficia pe deplin de asistența oferită de Philips, înregistrați-vă produsul la [www.philips.com/support](http://www.philips.com/support).

---

### Introducere

#### Cu acest aparat puteți:

- asculta conținut audio de pe discuri, dispozitive USB, Bluetooth și de pe alte dispozitive externe;
- asculta radio FM și Transmisie audio digitală+ (DAB+)

**Acest aparat acceptă următoarele formate media:**



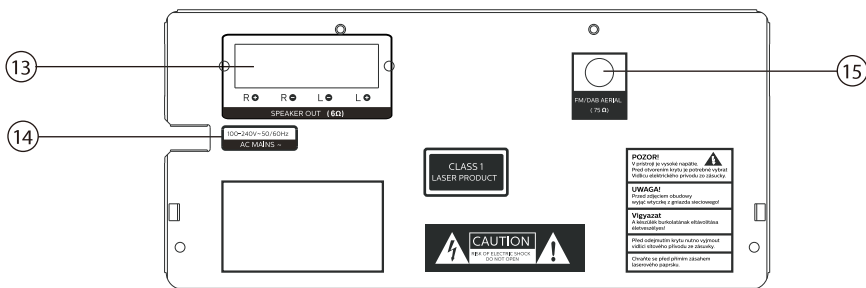
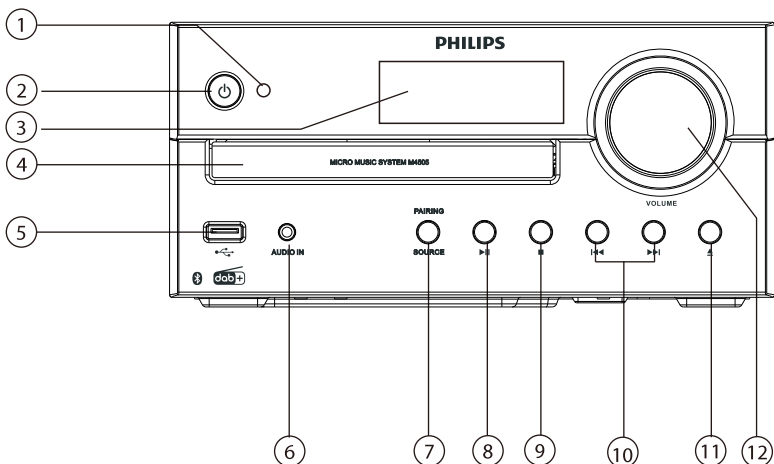
---

### Ce e în ambalaj

Verificați și identificați conținutul ambalajului dvs.:

- Unitatea principală
- 2 x difuzoare
- 1 x antenă radio
- Telecomandă (cu baterii AAA)
- Informații tipărite

# Prezentarea generală a unității principale



## ① Indicator LED

- Indicator stare de repaus: se aprinde roșu atunci când aparatul e în starea de repaus.
- Indicator Bluetooth: se aprinde albastru pentru a indica starea conexiunii Bluetooth.

## ②

- Porniți sau treceți aparatul în starea de repaus.

## ③ Afșaj

- Afășează starea curentă.

## ④ Compartimentul discului

## ⑤

- Conectați dispozitive de stocare USB.

## ⑥ AUDIO IN




- Conectați dispozitive audio externe.

## ⑦ SOURCE/PAIRING

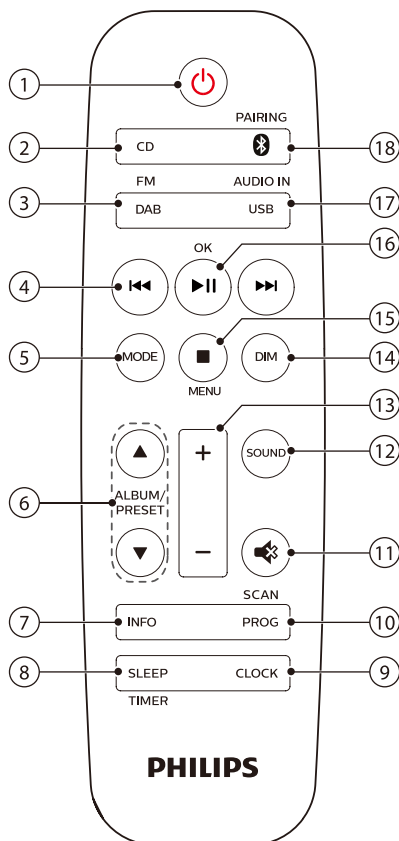
- Apăsați pentru a selecta o sursă: DISC, USB, TUNER, DAB, AUDIO IN, BT.
- În modul Bluetooth, țineți apăsat mai mult de 2 secunde pentru a deconecta dispozitivul curent conectat și pentru a intra în modul Asociere.


## ⑧


- Porniți sau suspendați redarea.

- 9 
- Opriți redarea.
  - Ștergeți un program.
- 10 
- Săriți la melodia anterioară/următoare.
  - Căutați în interiorul unei melodii/unui disc.
  - Acordați aparatul pe frecvența unui post radio.
  - Reglați ceasul.
- 11 
- Deschideți sau închideți compartimentul discului.
- 12 **Buton de volum**
- Reglează volumul.
- 13 **Priză SPEAKER OUT**
- Aici se conectează difuzoarele.
- 14 **Conector de alimentare la priză. ~**
- 15 **Antenă FM**
- Îmbunătățește recepția radio.

## Prezentare de ansamblu a telecomenzii



- 1 
- Porniți sau treceți aparatul în starea de repaus.
- 2 **CD**
- Selectați sursa CD.
- 3 **DAB/FM**
- Selectați sursa FM sau DAB+.
- 4 
- Săriți la melodia anterioară/următoare.
  - Căutați într-o melodie/disc/USB.

- Acordați aparatul pe frecvența unui post radio FM.
  - Reglați ceasul.
  - Selectați un post DAB+.
- ⑤ **MODE**
- Selectați modul Aleator pentru a reda aleator melodiile.
  - Selectați modul Repetare pentru a repeta doar o melodie sau toate melodiile.
- ⑥ **ALBUM/PRESET ▲ / ▼**
- Selectați un post de radio presetat.
  - Săriți la albumul anterior/următor.
- ⑦ **INFO**
- Afișați informații despre redare sau despre postul radio.
- ⑧ **SLEEP/TIMER**
- Setati temporizatorul de oprire.
  - Setati alarma.
- ⑨ **CLOCK**
- Setati ceasul.
  - Vizualizați ceasul.
  - În starea de repaus, țineți apăsat pe pentru a porni sau opri afișarea ceasului.
- ⑩ **PROG/SCAN**
- Programați redarea melodiilor.
  - Programați redarea posturilor radio.
  - Memorați automat posturile radio.
- ⑪ 
- Dezactivați sau activați volumul.
- ⑫ **SOUND**
- Selectați un efect sonor presetat.
- ⑬ **+/- (Volum)**
- Reglează volumul.
- ⑭ **DIM**
- Ajustați luminozitatea ecranului.
- ⑮ **■/MENU**
- Opriti redarea sau ștergeți un program.
  - Intrați sau ieșiți din meniul DAB+.
- ⑯ **▶ ||/OK**
- Apăsați pentru a porni, suspenda sau relua redarea.
  - Confirmați sau selectați elementul DAB+.

⑰ **USB/AUDIO IN**

- Selectați sursa USB.
- Selectați sursa AUDIO IN.

⑱ **Ⓞ/PAIRING**

- Selectați sursa Bluetooth
- În modul Bluetooth, țineți apăsat mai mult de 2 secunde pentru a intra în modul Asociere.



## 3 Să începem

### Atenție

- Folosirea comenzilor sau reglajelor sau efectuarea altor proceduri decât cele prezentate aici pot cauza expunerea la radiații periculoase și la alte moduri de funcționare periculoase.

Întotdeauna respectați instrucțiunile din acest capitol în secvență.

## Conectarea difuzoarelor

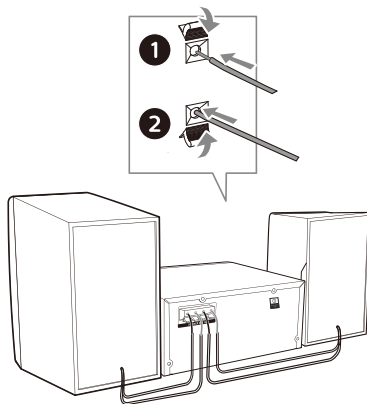
### Observație

- Introduceți porțiunea dezizolată a cablului complet în difuzor.
- Pentru calitate sonoră mai bună, folosiți doar difuzoarele furnizate.

- Pentru difuzorul din dreapta, căutați conectorii însemnați cu „R” de pe unitatea principală.
- Introduceți cablul de cupru în priza însemnată și cablul argintiu în priza însemnată
- Pentru difuzorul din stânga, căutați conectorii însemnați cu „L” de pe unitatea principală.
- Repetati pasul 2 pentru a introduce cablul difuzorului din stânga.

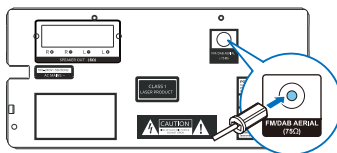
### Pentru a introduce fiecare cablu al difuzorului:

- Apăsați pe clema prizei.
- Introduceți complet cablul difuzoarelor.
- Eliberați clema prizei.



## Conectarea antenei radio

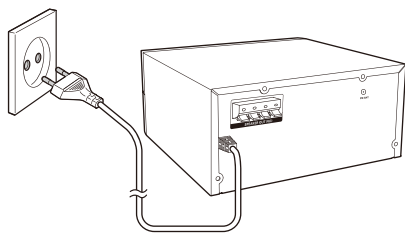
Conectați antenna radio furnizată cu acest produs înainte de a asculta radioul.



## Conectarea la sursa de alimentare

### Atenție

- Risc de deteriorare a produsului! Asigurați-vă că tensiunea de alimentare corespunde tensiunii imprimate pe eticheta de pe spatele aparatului.
- Risc de șoc electric! Înainte să conectați cablul de alimentare CA, asigurați-vă că e bine fixat conectorul. Când deconectați cablul de alimentare CA, trageți întotdeauna de conector, nu de cablu.
- Înainte să conectați cablul de alimentare CA, asigurați-vă că ați conectat toate celelalte conexiuni.



Conectați cablul de alimentare la o priză casnică.

## Pregătirea telecomenzii



### Atenție

- Risc de deteriorare a produsului! Dacă nu folosiți telecomanda o perioadă mai îndelungată, scoateți bateriile din ea.
- Bateriile conțin substanțe chimice și trebuie eliminate corespunzător.

### Pentru a introduce bateriile în telecomandă:

- 1 Deschideți compartimentul bateriilor.
- 2 Introduceți bateriile AAA furnizate în poziția corectă, așa cum se indică (+/-).
- 3 Închideți compartimentul bateriilor.



## Pornire

Apăsați  $\odot$ .

- ↳ Aparatul comută la ultima sursă selectată.

## Trecerea în starea de repaus

Apăsați  $\odot$  din nou pe pentru a trece aparatul în starea de repaus fără afișarea ceasului sau în starea de repaus cu afișarea ceasului.

↳ Indicatorul roșu de repaus se va aprinde.

- În starea de repaus, puteți apăsa pe **CLOCK** pentru a porni sau opri afișarea ceasului.



### Observație

- Aparatul trece în starea de repaus după 15 minute de inactivitate.
- Pentru a economisi la maxim energia, deconectați de la priza USB toate echipamentele electronice externe atunci când nu folosiți dispozitivul.

## Setarea ceasului

- 1 Când aparatul e pornit, țineți apăsat pe **CLOCK** mai mult de 2 secunde pentru a intra în modul de reglare a ceasului.  
↳ [24H] sau [12H] va fi afișat.
- 2 Apăsați  $\lll$  /  $\ggg$  pentru a selecta formatul **24H** sau **12H** apoi apăsați **CLOCK**.  
↳ Cifra orelor începe să clipească.
- 3 Apăsați  $\lll$  /  $\ggg$  pentru a seta ora, apoi apăsați **CLOCK**.  
↳ Cifra minutelor începe să clipească.
- 4 Apăsați  $\lll$  /  $\ggg$  pentru a seta minutul, apoi apăsați **CLOCK**.  
↳ Ceasul e reglat.



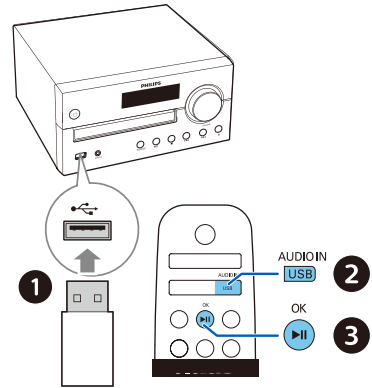
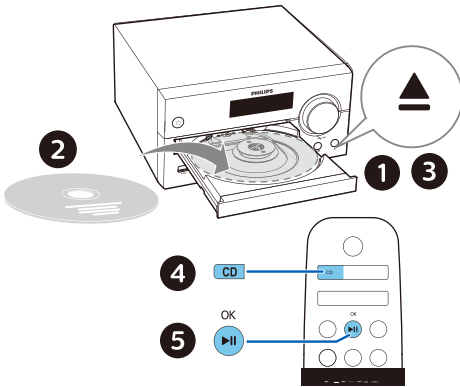
### Sfat

- Pentru a vedea ceasul când aparatul e pornit, apăsați **CLOCK** scurt.
- În starea de repaus, puteți ține apăsat pe **CLOCK** pentru a afișa sau nu ceasul.
- Dacă e activată afișarea ceasului în starea de repaus, consumul de energie crește.

## 4 Redare

### Redare de pe disc

- 1 Apăsați **CD** pentru a selecta sursa DISC.
- 2 Apăsați **▲** pentru a deschide compartimentul discului.
- 3 Introduceți un disc cu eticheta în sus.
- 4 Apăsați **▲** pentru a închide compartimentul discului.
- 5 Redarea începe automat. Dacă nu, apăsați **▶||**.




### Controlul redării

▶	Porniți, suspendați sau reluați redarea.
■	Opriti redarea.
▲ / ▼	Selectați un album sau un folder.
◀◀ / ▶▶	Apăsați pentru a trece la melodia anterioară sau la cea următoare. Țineți apăsat pentru a derula înainte/înapoi în interiorul unei melodii.
MODE	Redă o melodie sau toate melodiile în mod repetat. Redă melodiile în mod aleatoriu.
+/-	Măriți sau micșorați
🔊	Activați sau dezactivați sunetul.
SOUND	Selectați un mod de egalizare presetat.
DIM	Reglați luminozitatea afișajului.
INFO	Afișați informațiile despre conținutul redat.

### Redare de pe USB

#### Observație

- Asigurați-vă că dispozitivul USB conține conținut audio redabil.

- 1 Introduceți un dispozitiv USB în priza .
- 2 Apăsați **AUDIO IN/USB** în mod repetat pentru a selecta sursa USB.  
↳ Redarea începe automat. Dacă nu, apăsați **▶||**.

## Omiterea melodiilor

### Pentru CD:

Apăsați **◀◀** / **▶▶** pentru a selecta melodiile.

### Pentru discuri și dispozitive USB MP3:

- 1 Apăsați **▲** / **▼** pentru a selecta un album sau un folder.
- 2 Apăsați **◀◀** / **▶▶** pentru a selecta o melodie sau un fișier.

## Programarea melodiilor

Această funcție vă permite să programați 20 de melodii în secvența dorită.

- 1 În modul Oprire, apăsați **PROG/SCAN** pentru a activa modul Programare.  
↳ **[P01]** va fi afișat.
- 2 Pentru melodii MP3, apăsați **▲** / **▼** pentru a selecta un album.
- 3 Apăsați **◀◀** / **▶▶** pentru a selecta o melodie, apoi apăsați **PROG/SCAN** pentru a confirma.
- 4 Repetați pașii de la 2 la 3 pentru a programa mai multe melodii.
- 5 Apăsați **▶▶▶** pentru a reda melodiile programate.

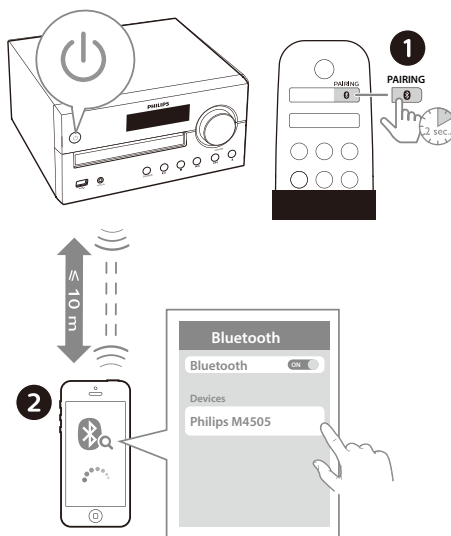
### Pentru a șterge programul

Apăsați **■** de două ori.

## Redarea de pe dispozitive Bluetooth

### Observație

- Compatibilitatea cu toate dispozitivele Bluetooth nu e garantată.
- Orice obstacol aflat între unitatea la și un dispozitiv poate reduce distanța de funcționare.
- Intervalul efectiv de funcționare al acestui aparat și a dispozitivului Bluetooth e de aproximativ 10 metri (30 picioare).
- Unitatea poate memora maxim 8 dispozitive Bluetooth anterioare.



- 1 Apăsați **0** pentru a selecta sursa Bluetooth.  
↳ **[BT]** (Bluetooth) se afișează.  
↳ Indicatorul Bluetooth clipește albastru.
- 2 Pe dispozitivul care accepta Profilul avansat de distribuție electrică (A2DP), activați Bluetooth și căutați dispozitive Bluetooth care pot fi asociate (consultați manualul de utilizare a dispozitivului).

**3** Selectați „**Philips M4505**” pe dispozitivul Bluetooth și, dacă e nevoie, introduceți parola de asociere „0000”.

↳ După conectarea și asocierea reușită, indicatorul Bluetooth se aprinde în albastru și aparatul emite un semnal sonor dublu.

- Dacă nu găsiți „**Philips M4505**” sau dacă nu puteți asocia acest produs, țineți apăsat **PAIRING** timp de 2 secunde pentru a intra în modul Asociere.

**4** Redarea conținutului audio pe dispozitivul conectat.

↳ Fluxurile audio de pe dispozitivul Bluetooth pe acest aparat.

#### **Pentru a deconecta dispozitivul Bluetooth:**

- Dezactivați caracteristica Bluetooth de pe dispozitivul dvs.
- Țineți apăsat pe **PAIRING** timp de 2 secunde pentru a intra în modul Asociere.

## **5 Ascultarea radioului**

Cu acest aparat, puteți asculta posturi radio DAB+ și FM.

### **Observație**

- Poziționați antena cât mai departe de televizor sau de sursa de radiație.
- Pentru o recepție optimă, extindeți și ajustați poziția antenei.

---

## **Ascultarea posturilor radio DAB+**

Transmisie audio digitală+ (DAB+) e un mod de transmisie radio digitală realizată printr-o rețea de transmisătoare. Vă oferă opțiuni mai multe, calitate sonoră mai bună și mai multe informații.

---

## **Memorarea automată a posturile radio DAB+**

### **Observație**

- Posturi și servicii noi sunt adăugate în transmisia DAB+ din timp în timp. Pentru a avea la dispoziție noi posturi și servicii DAB+, efectuați periodic scanarea bandei de frecvență.

**1** Apăsați **DAB/FM** în mod repetat pentru a selecta sursa DAB+.

- Dacă introduceți sursa DAB+ pentru prima dată sau dacă nu e memorat niciun serviciu DAB+, [**Press OK to SCAN**] se afișează, apoi apăsați **▶ || /OK** pentru a declanșa scanarea și omiteți pasul 2 de mai jos.

2 Țineți apăsat pe **PROG/SCAN** timp de mai mult de 2 secunde.

↳ Aparatul scanează și memorează automat toate posturile radio DAB+.

↳ După scanare, se redă conținutul primului post disponibil.

## Selectarea unui post radio DAB+

După ce posturile radio DAB+ sunt scanate și memorate, apăsați **◀◀ / ▶▶** pentru a selecta un post DAB+.

## Memorarea manuală a posturilor radio DAB+

1 Apăsați **◀◀ / ▶▶** pentru a selecta postul radio DAB+.

2 Apăsați **PROG/SCAN** pentru a activa modul Programare.

↳ **[P01]** va fi afișat.

3 Apăsați **▲ / ▼** pentru a alocă un număr de la 1 la 10 acestui post radio, apoi apăsați **PROG/SCAN** pentru a confirma.

4 Repetați pașii de la 1 la 3 pentru a programa mai multe posturi.

### Pentru a selecta un post de radio DAB+ presetat:

În modul DAB+, apăsați **▲ / ▼**

## Utilizarea meniului DAB+

1 În modul DAB+, apăsați **■ / MENU** pentru a accesa meniul DAB+.

2 Apăsați **◀◀ / ▶▶** pentru a naviga prin opțiunile meniului.

- **[SCAN]:** Scanează și memorează toate posturile radio DAB+.
- **[MANUAL]:** Acordează manual frecvența unui post radio DAB+.
- **[PRUNE]:** Elimină posturile nevalide din lista de posturi.
- **[SYSTEM]:** Ajustează setările sistemului.

3 Pentru a selecta o opțiune, apăsați **▶▶ / OK**.

4 Dacă e disponibilă subopțiunea, repetați pașii 2 și 3.

## Afișarea informațiilor DAB+

Când ascultați radio DAB+, apăsați **INFO** în mod repetat pentru a afișa diverse informații (dacă sunt disponibile), cum ar fi: frecvența, puterea semnalului, ora etc.

## Ascultarea radioului FM

### Acordarea pe frecvența unui post radio FM

1 Apăsați **DAB/FM** în mod repetat pentru a selecta sursa FM.

2 Țineți apăsat **◀◀ / ▶▶** mai mult de 2 secunde.

↳ Radioul se acordează automat pe un post cu semnal puternic.

3 Repetați pasul 2 pentru a recepționa mai multe posturi.

### Pentru a vă accorda pe frecvența unui post cu recepție slabă:

Apăsați **◀◀ / ▶▶** în mod repetat până când recepția e optimă.

## Memorarea automată a posturile radio FM

### Observație

- Puteți memora maxim 10 de posturi radio FM.

1 Apăsați **DAB/FM** în mod repetat pentru a selecta sursa FM.

2 Țineți apăsat pe **PROG/SCAN** timp de mai mult de două secunde.

↳ Toate posturile disponibile sunt programate în funcție de țaria semnalului din banda de frecvență.

- ↳ Primul post radio programat e redat în mod automat.

---

## Memorarea manuală a posturilor radio FM

- 1 Recepționați un post radio FM.
- 2 Apăsați **PROG/SCAN** pentru a activa modul Programare.  
↳ Se afișează **[P01]**.
- 3 Apăsați ▲ / ▼ pentru a alocă un număr de la 1 la 10 acestui post radio, apoi apăsați **PROG/SCAN** pentru a confirma.
- 4 Repetați pașii de la 1 la 3 pentru a programa mai multe posturi.

### Observație

- Pentru a suprascrie un post presetat, salvați alt post radio în locul lui.

---

## Selectarea unui post radio FM presetat

În modul FM, apăsați ▲ / ▼ pentru a selecta numărul presetării.

- În timp ce ascultați un post radio FM, puteți apăsa pe **OK** pentru a comuta între sunet stereo și mono.

---

## Afișarea informațiilor RDS

RDS (Sistem de date radio) e un serviciu care permite posturilor radio FM să afișeze informații suplimentare.

- 1 Recepționați un post radio FM.
- 2 Apăsați **INFO** în mod repetat pentru a afișa diverse informații RDS (dacă sunt disponibile), cum ar fi: numele postului radio, tipul programului, ora etc.

## 6 Reglarea sunetului

Următoarele operațiuni sunt aplicabile tuturor mediilor acceptate.


---

### Ajustarea volumului

- Pe telecomandă, apăsați **VOLUME +/-** în mod repetat.
- Pe unitatea principală, rotiți de butonul de volum.

---

### Dezactivarea sunetului

- Apăsați  pentru a activa sau dezactiva sunetul.

## 7 Alte caracteristici

### Setarea alarmei

Acest aparat poate fi folosit ca un ceas deșteptător. Puteți selecta disc, radio sau fișiere .mp3 de pe un dispozitiv USB ca sursă care va fi redată în timpul alarmei.

#### Observație

- Temporizatorul alarmei nu e disponibil în modul AUDIO IN.
- Dacă e selectată sursa CD/USB, dar nu e introdus niciun CD sau dispozitiv USB, se va selecta automat radioul ca sursă.

Asigurați-vă că ați setat corect ceasul.

- 1 În starea de repaus, țineți apăsat pe **SLEEP/TIMER** timp de 2 secunde.  
↳ Cifra orelor va licări.
- 2 Apăsați **⏪ / ⏩** în mod repetat pentru a seta ora, apoi apăsați **SLEEP/TIMER** pentru a confirma.  
↳ Cifra minutelor va licări.
- 3 Apăsați **⏪ / ⏩** pentru a seta minutul, apoi apăsați **SLEEP/TIMER** pentru a confirma.  
↳ Va licări ultima sursă selectată pentru a fi redată în timpul alarmei.
- 4 Apăsați **⏪ / ⏩** pentru a selecta o sursă ce va fi redată în timpul alarmei (disc, USB, FM sau radio DAB+), apoi apăsați **SLEEP/TIMER** pentru a confirma.  
↳ **XX** licăre (XX indică nivelul volumului alarmei).
- 5 Apăsați **⏪ / ⏩** pentru a stabili volumul alarmei, apoi apăsați **SLEEP/TIMER** pentru a confirma.

### Activarea/dezactivarea alarmei

În starea de repaus, apăsați **SLEEP/TIMER** în mod repetat pentru a activa sau dezactiva temporizatorul.

- ↳ Dacă temporizatorul e activat, **TIMER** va fi afișat.
- În starea de repaus, puteți ține apăsat pe **CLOCK** pentru a afișa sau nu ceasul.

### Setarea temporizatorului de oprire

Acest sistem muzical poate trece automat în starea de repaus după o perioadă prestabilă de timp.

- Când sistemul muzical e pornit, apăsați **SLEEP/TIMER** în mod repetat pentru a seta perioada (în minute).  
↳ Când temporizatorul de oprire e activat, **SLEEP** va fi afișat.

### Pentru a dezactiva temporizatorul de oprire

- Apăsați **SLEEP/TIMER** în mod repetat până când se afișează [OFF] (temporizator oprire oprit).  
↳ Când temporizatorul de oprire e dezactivat, **SLEEP** dispare.

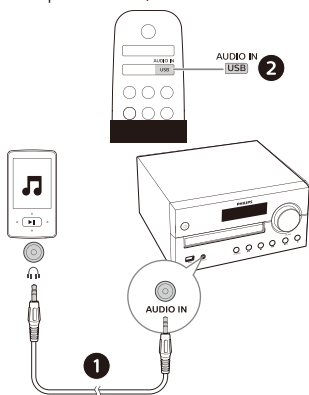
### Ascultarea conținutului de pe un dispozitiv extern

Puteți asculta conținutul redat de un dispozitiv extern prin difuzoarele acestui aparat cu un cablu de legătură MP3.

- 1 Conectați un cablu de legătură MP3 (neinclus) între:
  - **mufa jack AUDIO IN (3,5 mm)** de pe aparat,
  - și mufa jack de căști a dispozitivului extern.
- 2 Apăsați **AUDIO IN/USB** în mod repetat pentru a selecta **AUDIO IN** drept sursă de redare.



- 3 Porniți redarea pe dispozitiv (consultați manualul de utilizare al dispozitivului).



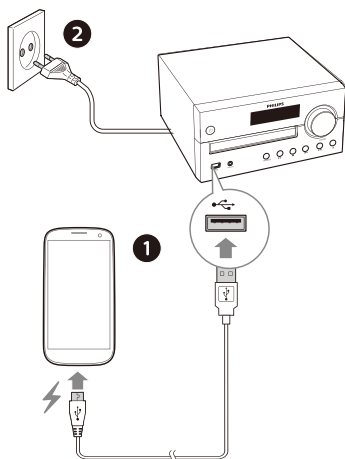
## Observație

- Compatibilitatea acestui produs cu toate dispozitivele nu e garantată.

## Încărcarea dispozitivelor

Cu acest sistem muzical de mici dimensiuni puteți încărca dispozitivele dvs. mobile, cum ar fi telefonul, playerul MP3 și alte dispozitive mobile.

- 1 Folosiți un cablu USB pentru a conecta priza USB a aparatului cu priza USB a dispozitivelor dvs.



- 2 Conectarea aparatului la rețeaua de alimentare.

↳ Odată ce dispozitivul e recunoscut, începe încărcarea.

## 8 Informații despre produs



### Observație

- Informațiile despre produs pot fi modificate fără notificare prealabilă.

## Specificații

- **Puterea nominală (amplificator):**
  - Total 60 W (max.)
- **Răspuns în frecvență:** 50 Hz - 20 KHz
- **Difuzoarele boxe:** 2 difuzoare pentru frecvențe joase de 4", 6Ω 2 difuzoare pentru frecvențe înalte de 20 mm 8Ω
- **Îmbunătățire bas:** 2 X porturi bas reflex
- **Tip de disc acceptat:** CD-DA, CD-R, CDRW, MP3-CD (8/12 cm)
- **Versiune Bluetooth:** V4.2
- **Profiluri Bluetooth acceptate:** A2DP V1.2, AVRCP V1.0
- **Bandă de frecvență Bluetooth / Putere de ieșire:** 2,402 GHz ~ 2,480 GHz Banda ISM / ≤ 4 dBm (clasă 2)
- **Redare de pe dispozitiv USB:**
  - Tip A, USB Direct 2.0, 5 V / 1 A, format de fișier MSC, FAT 16/32,
  - Acceptă dispozitive de memorie USB cu capacitatea de până la 32G
- **Încărcare USB:**

2 A maxim (în starea de repaus); 500 mA maxim (sursă USB în funcționare); 1 A maxim (sursă BT/Radio/CD/Audio în funcționare)

  - \* Curentul de încărcare depinde de dispozitivele mobile.
- **Interval de frecvență de acord:**

FM 87,5-108 MHz
- **Posturi presetate:** 10 (FM) + 10 (DAB+)
- **Nivel de intrare AUDIO IN:**

700 mV ± 100 mV RMS

- **Tensiune de alimentare:** 100 - 240 V~, 50/60 Hz (intrare curent alternativ)
- **Consum de energie în funcționare:**

30W
- **Consum de energie în starea de repaus:**

< 0,5W (afișarea ceasului oprită)
- **Dimensiuni (L x l x I):**

220 x 104 x 231,5 mm (Unitatea principală); 150 x 241,3 x 173 mm (difuzorul)
- **Masă:** 1,68 kg (Unitatea principală); 2 x 1,78 kg (difuzorul)

## Informații despre capacitatea de redare a dispozitivelor USB

### Dispozitive USB compatibile:

- Dispozitiv de memorie flash USB (USB 2.0 sau USB 1.1)
- Playere cu memorie flash USB (USB 2.0 sau USB 1.1)
- cartele de memorie (necesită un cititor de cartele suplimentar pentru a le putea folosi cu aparatul)

### Format USB acceptat:

- Format USB sau de fișier de memorie: FAT16, FAT32 (dimensiunea sectorului: 512 octeți)
- Rată de bit MP3 (rată de date): 32- 320 Kbps și rată de biți variabilă
- Directoare cu maxim 8 niveluri inferioare
- Numărul de albume/foldere: maxim 99
- Numărul de melodii/cântece: maxim 999
- Numele fișierului cu caractere Unicode UTF8 (lungimea maximă: 32 octeți)

### Format USB neacceptat:

- Albume goale: un album gol e un album care nu conține fișiere MP3 și nu va fi afișat pe ecran.

## Formate de discuri MP3 acceptate

- IS09660, Joliet
- Număr de caractere maxime din titlu: 128 (în funcție de lungimea numelui fișierului)
- Număr maxim de albume: 99
- Frecvențe de eșantionare acceptate: 32 kHz, 44,1 kHz, 48 kHz
- Rate de bit acceptate: 32-256 (kbps), rate de bit variabile

## 9 Depanare



### Avertisment

- Nu demontați niciodată carcasa acestui dispozitiv.

Pentru a păstra valabilitatea garanției, nu încercați niciodată să reparați sistemul pe cont propriu.

Dacă întâmpinați probleme în utilizarea dispozitivului, verificați următoarele puncte înainte de a solicita service. Dacă problema nu e rezolvată, accesați pagina de Internet a Philips ([www.philips.com/support](http://www.philips.com/support)). Atunci când contactați Philips, asigurați-vă că dispozitivul se află în apropiere, iar numărul modelului și numărul de seria sunt disponibile.

### Aparatul nu pornește

- Asigurați-vă că e conectat corespunzător cablul de alimentare CA al aparatului.
- Asigurați-vă că priza de alimentare CA e sub tensiune.
- Ca o măsură de economisire a energiei, sistemul se oprește automat după 15 minute de inactivitate după ce redarea melodiei s-a terminat și nu a fost acționată nicio comandă.

### Lipsă sunet sau sunet de calitate proastă

- Reglați volumul.
- Verificați dacă difuzoarele sunt conectate corect.
- Verificați dacă firele dezizolate sunt bine prinse.

### Dispozitivul nu răspunde la comenzi

- Deconectați și reconectați conectorul de alimentare, apoi porniți unitatea din nou.
- Ca o măsură de economisire a energiei, sistemul se oprește automat după 15 minute de inactivitate după ce redarea melodiei s-a terminat și nu a fost acționată nicio comandă.
- Aparatul e în modul demonstrativ. Pentru a ieși din acest mod: reglați volumul la nivelul 03, apoi țineți apăsat pe ►||| de pe unitatea principală timp de 10 secunde.

## Telecomanda nu funcționează

- Înainte să apăsați vreun buton, mai întâi selectați sursa corectă cu telecomanda în loc să o selectați de pe unitatea principală.
- Reduceți distanța dintre telecomandă și unitatea principală.
- Introduceți bateriile cu polaritatea (+/-) aliniată corect.
- Înlocuiți bateria.
- Îndreptați telecomanda direct spre senzorul din partea frontală a unității principale.

## Niciun disc detectat

- Introduceți un disc.
- Verificați dacă ați introdus discul cu fața corectă în jos.
- Așteptați până când condensul de pe lentilele laserului s-a evaporat.
- Înlocuiți sau curățați discul.
- Folosiți un CD a cărui scriere a fost finalizată sau un disc cu formatul corect.

## Nu se pot afișa unele fișiere de pe dispozitivul USB

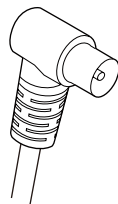
- Numărul de foldere sau de fișiere din dispozitivul USB depășesc o anumită limită. Acest fenomen nu constituie o defecțiune.
- Formatul fișierelor nu e acceptat.

## Dispozitivul USB nu e acceptat

- Dispozitivul USB e incompatibil cu aparatul. Încercați alt dispozitiv.

## Recepție radio deficitară

- Măriți distanța dintre aparat și televizorul dvs. sau alte surse de radiație electromagnetică.
- Extindeți complet antena radio.
- Conectați o antenă radio exterioară. Puteți achiziționa un cablu de înlocuire a antenei cu mufă în unghi drept la un capăt, așa cum se prezintă mai jos.
  - Conectați mufa în unghi drept la aparat și introduceți cealaltă mufă într-o priză de perete.



## Redarea muzicii e indisponibilă pe acest aparat chiar și după conectarea reușită prin Bluetooth.

- Dispozitivul nu poate fi folosit pentru a reda muzică fără fir prin acest aparat.

## Calitatea audio e deficitară după conexiunea cu dispozitivul Bluetooth.

- Recepția Bluetooth e deficitară. Mutați dispozitivul mai aproape de aparat sau eliminați obstacolele dintre ele.

## Acest aparat nu se poate conecta prin Bluetooth la alte dispozitive.

- Dispozitivul nu acceptă profilurile necesare pentru acest aparat.
- Funcția Bluetooth nu e activată. Consultați manualul de utilizare pentru a afla cum se activează această funcție.
- Acest aparat nu e în modul de asociere.
- Acest aparat e deja conectat cu alt dispozitiv Bluetooth. Deconectați acel dispozitiv și încercați din nou.

## Dispozitivul mobil asociat se conectează și se deconectează permanent.

- Recepția Bluetooth e deficitară. Mutați dispozitivul mai aproape de aparat sau eliminați obstacolele dintre ele.
- Unele telefoane mobile e posibil să se conecteze și să se deconecteze permanent în timpul apelurilor. Acest lucru nu constituie o defecțiune a acestui aparat.

- La unele dispozitive, conexiunea Bluetooth poate fi dezactivată automat, aceasta fiind o caracteristică de economisire a energiei. Acest lucru nu constituie o defecțiune a acestui aparat.

### **Temporizatorul nu funcționează.**

- Setează ceasul corect.
- Porniți temporizatorul.

### **Setarea ceasului/temporizatorului se resetează**

- Alimentarea s-a întrerupt sau cablul de alimentare a fost deconectat.
- Resetați ceasul/temporizatorul.

### **Cum să afișați sau nu ceasul în starea de repaus?**

- În starea de repaus, țineți apăsat pe **CLOCK** pentru a porni sau opri afișarea ceasului.



Specificațiile pot fi modificate fără înștiințare în prealabil

2020 © Philips și emblema scut Philips sunt mărci comerciale înregistrate ale Koninklijke Philips N.V. și se utilizează conform unei licențe. Acest produs a fost fabricat și comercializat sub responsabilitatea companiei MMD Hong Kong Holding Limited sau a unuia dintre asociații săi, iar compania MMD Hong Kong Holding Limited garantează pentru acest dispozitiv.

