

# Aina apuna

Rekisteröi tuote, voit käyttää tukipalvelua osoitteessa  
[www.philips.com/welcome](http://www.philips.com/welcome)



AJ7245D



# Käyttöopas

**PHILIPS**



# Sisällysluettelo

---

<b>1 Tärkeää</b>	2
Turvallisuus	2

---

<b>2 Telakointiasema</b>	3
Johdanto	3
Toimituksen sisältö	3
Päälaitteen yleiskuvaus	4

---

<b>3 Aloitus</b>	5
Pariston asettaminen	5
Virran kytkeminen	5
Käynnistäminen	6
Ajan ja päivämäärän määrittäminen	6

---

<b>4 Toistaminen</b>	7
iPod/iPhone-toisto	7
Radion kuunteleminen	11
Toistaminen ulkoisesta laitteesta	11
Äänenvoimakkuuden säätäminen	12

---

<b>5 Muut toiminnot</b>	13
Hälytysajan asettaminen	13
Uniajastimen asettaminen	13
Näytön kirkkauden säätäminen	13

---

<b>6 Tuotetiedot</b>	14
Teknisiä tietoja	14

---

<b>7 Vianmääritys</b>	15
-----------------------	----

---

<b>8 Huomautus</b>	16
--------------------	----

# 1 Tärkeää

## Turvallisuus



### Vakava varoitus

- Älä koskaan avaa laitteen runkoa.
- Älä koskaan voitele mitään laitteen osaa.
- Älä koskaan aseta laitetta muiden laitteiden päälle.
- Älä säilytä laitetta suorassa auringonvalossa tai liekkien tai lämmönlähteiden läheisyydessä.
- Varmista, että virtajohto, liitin tai pistoke on sijoitettu niin, että voit helposti irrottaa laitteen virtalähteestä.

## Tärkeitä turvallisuusohjeita

- Huomioi kaikki varoitukset ja noudata kaikkia ohjeita.
- Älä tuki ilmastointiaukkoja. Asenna valmistajan ohjeiden mukaisesti.
- Älä asenna lähelle lämmönlähteitä, kuten lämpöpattereita, uuneja tai muita lämpöä tuottavia laitteita (mukaan lukien vahvistimia).
- Suojaa virtajohtoa taitumiselta ja päälle astumiselta.
- Käytä ainoastaan valmistajan määrittelemiä lisälaitteita.
- Irrota laitteen virtajohto pistorasiasta ukkosmyrskyjen aikana sekä jos laitetta ei käytetä pitkään aikaan.
- Anna vain valtuutetun huoltohenkilön huoltaa laite. Huolto on tarpeen, kun laite on vahingoittunut, esimerkiksi virtajohto tai pistoke on vahingoittunut, laitteen sisään on päässyt nestettä tai vieraita esineitä, laite on kastunut, ei toimi normaalisti tai on pudonnut.
- Paristojen käytön VAROITUS – Paristojen vuotamisesta johtuvia vahinkoja voi estää toimimalla seuraavilla tavoilla:

- Asenna paristot oikein, paristojen navat (+ ja -) laitteen merkintöjen mukaisesti.
- Akkuja tai paristoja (asennettu) ei saa altistaa korkeille lämpötiloille, kuten auringonvalolle tai tulelle.
- Irrota akku, jos yksikköä ei käytetä pitkään aikaan.
- Laitteen päälle ei saa roiskua vettä tai muita nesteitä.
- Älä aseta laitteen päälle mitään sitä mahdollisesti vahingoittavia esineitä, kuten nestettä sisältäviä esineitä tai kynttilöitä.
- Jos laturin liitintä käytetään laitteen virran katkaisemiseen, virran katkaiseva laite on edelleen käytettävissä.
- Käytä ainoastaan käyttöoppaassa mainittuja virtalähteitä.

## Paristot ovat nieltynä vaarallisia!

- Laitteessa tai kaukosäätimessä saattaa olla nappiparisto, jonka voi vahingossa niellä. Pidä paristot aina poissa lasten ulottuvilta! Nieltynyt paristo voi aiheuttaa vakavan vamman tai kuoleman. Pariston nieleminen voi kahdessa tunnissa aiheuttaa vakavia sisäisiä palovammoja.
- Jos epäilet, että paristo on nieltynyt tai joutunut mihin tahansa ruumiin aukkoon, mene välittömästi lääkäriin.
- Kun vaihdat paristot, pidä aina kaikki uudet ja käytetyt paristot lasten ulottumattomissa. Varmista paristojen vaihtamisen jälkeen, että paristolokero menee kunnolla kiinni.
- Jos paristolokeroa ei saa kunnolla kiinni, lopeta tuotteen käyttäminen. Pidä tuote poissa lasten ulottuvilta ja ota yhteyttä valmistajaan.

## 2 Telakointiasema

Olet tehnyt erinomaisen valinnan ostaessasi Philipsin laitteen! Käytä hyväksesi Philipsin tuki ja rekisteröi tuote osoitteessa [www.philips.com/welcome](http://www.philips.com/welcome).

---

### Johdanto

Kelloradiolla voit

- kuunnella FM-radiota
- nauttia iPodin, iPhoneen tai ulkoisen laitteen äänestä,
- määrittää useita herätysaikoja
- valita hälytyslähteeksi summerin, radion tai musiikkia iPodista/iPhonesta.
- käyttää **HomeStudio**-sovelluksen tuomia ominaisuuksia.

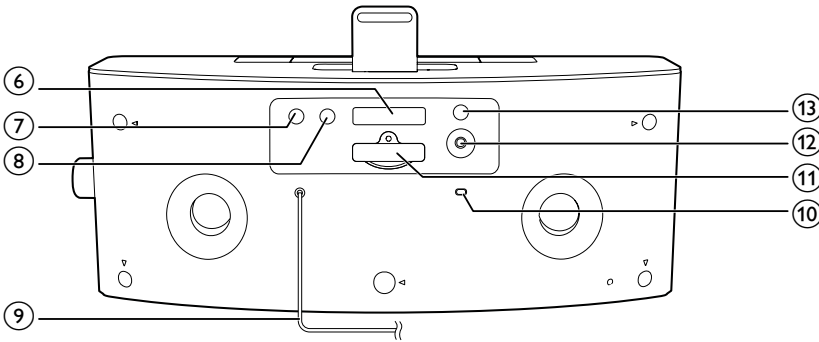
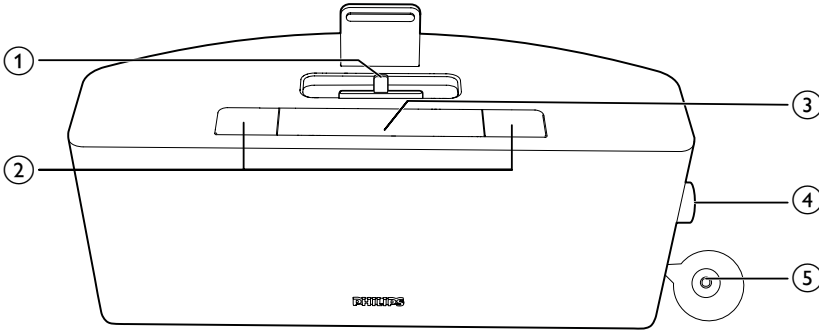
---

### Toimituksen sisältö

Tarkista pakkauksen sisältö:

- Päälaite (jossa akku)
- Käyttöopas

## Päälaitteen yleiskuvaus



- ① **DOCK**
  - iPod/iPhone-telakka
- ② **AL1/AL2**
  - Herätyksen asettaminen.
  - Herätysasetusten näyttö
  - Ajastimen käyttöön ottaminen / käytöstä poistaminen
- ③ **SNOOZE/BRIGHTNESS**
  - Torkkutoiminnon käyttö
  - Näytön kirkkauden säätäminen.
- ④ **VOL**
  - Säädä äänenvoimakkuutta tai aikaa kiertämällä nuppia.
  - Tällä painikkeella voit vahvistaa valinnan.
- ⑤ **⏻**
  - Laitteen käynnistäminen ja sulkeminen.
- ⑥ **⏪ / ⏩**
  - Viritä FM-radioasema.
- ⑦ **SOURCE**
  - Valitse lähde.
- ⑧ **SLEEP**
  - Uniajastimen määrittäminen
- ⑨ **Virtajohto**
- ⑩ **FM ANTENNA**
  - FM-vastaanoton tehostaminen
- ⑪ **Paristolokero**
- ⑫ **AUDIO IN**
  - Ulkoisen äänentoistolaitteen liittäminen
- ⑬ **SET TIME**
  - Ajan määrittäminen

# 3 Aloitus

Noudata aina tämän luvun ohjeita järjestyksessä.

Jos otat yhteyttä Philipsiin, sinulta kysytään laitteen mallia ja sarjanumeroita. Malli- ja sarjanumero ovat laitteen pohjassa. Kirjoita numerot tähän:

Mallinumero \_\_\_\_\_

Sarjanumero \_\_\_\_\_

## Pariston asettaminen



### Varoitus

- Räjähdyksvaara! Älä altista paristoja lämmölle, auringonvalolle tai tulelle. Älä hävitä paristoja polttamalla.
- Väärin asennettu paristo saattaa aiheuttaa räjähdysvaaran. Vaihda vain samanlaisen tai vastaavaan.
- Paristot ovat ongelmajätettä: toimita käytetyt paristot keräyspisteeseen.
- Älä jätä paristoa lasten ulottuville.
- Perkloraattimateriaali - saattaa vaatia erikoiskäsittelyä. Katso [www.dtsc.ca.gov/hazardouswaste/perchlorate](http://www.dtsc.ca.gov/hazardouswaste/perchlorate).

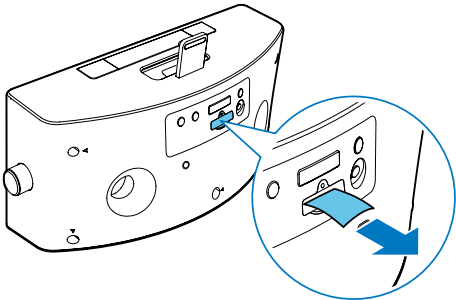


### Huomaus

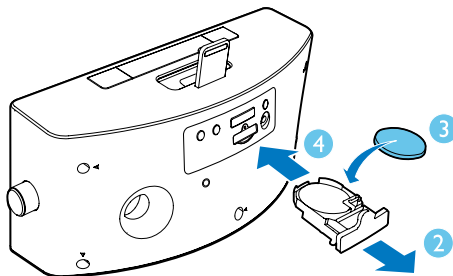
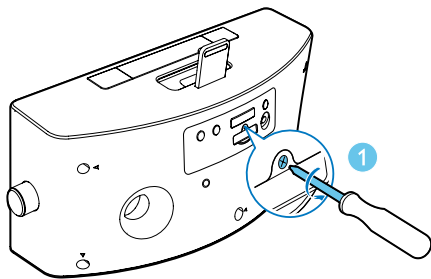
- Virtalähteenä voi käyttää ainoastaan verkkovirtaa. Valmiiksi asennettu CR2032-litiumakku voi säilyttää vain ajan ja herätyksen.

### Ensimmäinen käyttökerta:

Aktivoi paristo poistamalla suojakalvo.



### Pariston vaihtaminen:

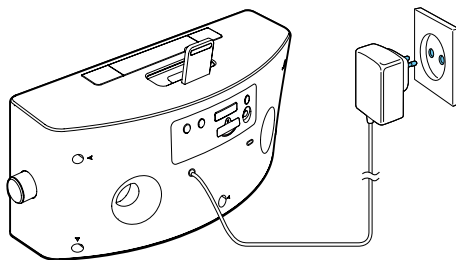


## Virran kytkeminen




### Varoitus

- Tuotteen vahingoittumisen vaara! Varmista, että virtalähteen jännite vastaa laitteen takapaneeliin tai pohjaan merkittyä jännitettä.
- Sähköiskun vaara. Irrota virtajohto aina tarttumalla sovittimeen ja vetämällä se pistorasiasta. Älä vedä johdosta.
- Varmista ennen verkkolaitteen liittämistä, että kaikki muut liittännät on tehty.



---

## Käynnistäminen

Paina  -painiketta.

- ↳ Laite ottaa käyttöön viimeksi valitun lähteen.

---

## Siirtyminen valmiustilaan

Siirrä laite valmiustilaan painamalla  -painiketta.

- ↳ Kello (jos määritetty) näytetään.

---

## Ajan ja päivämäärän määrittäminen

- 1 Paina laitteen takaosan **SET TIME**-painiketta vähintään kaksi sekuntia.
  - ↳ **[12H]** tai **[24H]** alkaa vilkkua.
- 2 Valitse 12/24 tunnin muoto kiertämällä nuppia.
- 3 Vahvista valinta painamalla nuppia.
  - ↳ Tunnit alkavat vilkkua.
- 4 Määritä tunnit ja minuutit toistamalla vaiheet 2 ja 3.



### Huomautus

- Jos kellonaikaa ei ole asetettu manuaalisesti ennen iPodin/ iPhoneen liittämistä, kelloradio synkronoi ajan automaattisesti iPodin/iPhonen kanssa.



### Vihje

- Lähetettävän ajan tarkkuus määräytyy aikasignaalia lähettävän telakoidun iPodin/iPhonen mukaan.



# 4 Toistaminen

## iPod/iPhone-toisto

Voit kuunnella äänitiedostoja iPodista/iPhonesta tällä laitteella.

### Yhteensopiva iPod/iPhone

Laite tukee seuraavia iPod- ja iPhone-malleja:  
Mallit:

- iPhone 5
- iPod nano (7. sukupolvi)
- iPod touch (5. sukupolvi)

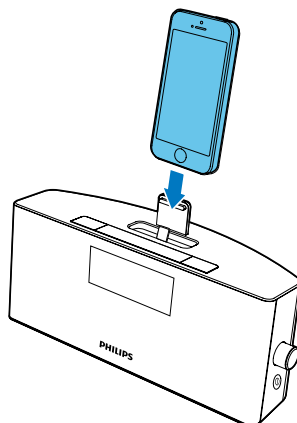
### HomeStudio-sovelluksen asentaminen

Philipsin **HomeStudio**-sovellus tuo uusia ominaisuuksia kelloradioon, kuten FM-radion ohjelmoimisen ja monitoimisen herätyskellon. Saat lisää toimintoja, kun asennat ilmaisen **HomeStudio**-sovelluksen.

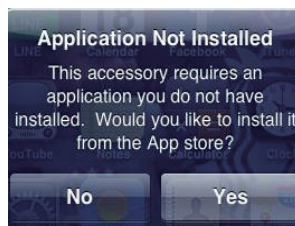
#### Huomautus

- Varmista, että iPod/iPhone on yhteydessä internetiin.

- 1 Valitse telakointitila painamalla **SOURCE**-painiketta.
- 2 Aseta iPod/iPhone telakointiasemaan.



- 3 Ensimmäisellä käyttökerralla iPod/iPhone pyytää asentamaan **HomeStudio**-sovelluksen.
- 4 Hyväksy asennuspyyntö napauttamalla **[Yes]** (kyllä).
- 5 Asenna ohjelma noudattamalla näytön ohjeita.



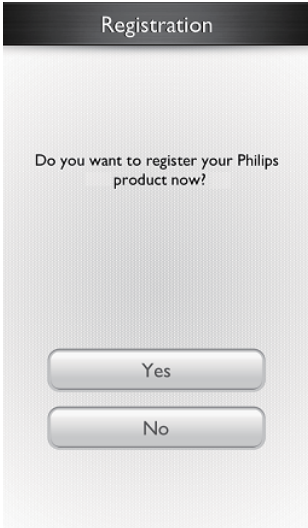
Philips **HomeStudio**-sovellus voidaan asentaa ainoastaan seuraaviin iPod- ja iPhone-malleihin:

- iPhone 5
- iPod touch (5. sukupolvi)

## rekisteröidä tilin

HomeStudio-sovelluksen ensimmäisellä käyttökerralla sinun on rekisteröitävä käyttäjätili.

- 1 Napauta **HomeStudio**-kuvaketta iPodissa/iPhonessa.




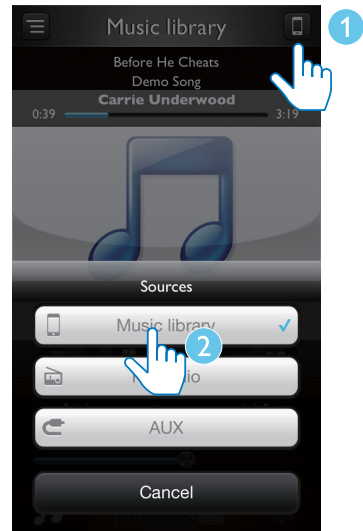
- 2 Rekisteröidy noudattamalla näytön ohjeita.

## Musiikin toistaminen iPodissa/iPhonessa

### Huomautus

- Varmista, että olet asentanut **HomeStudio**-sovelluksen iPodiin/iPhoneen.

- 1 Napauta **HomeStudio**-kuvaketta iPodissa/iPhonessa.
- 2 Valitse lähteeksi **Musiikkikirjasto** napauttamalla  -kuvaketta.




- 3 Valitse raita soittolistalta ja valitse ▶.  
↳ iPodin/iPhonen musiikkia suoraistetaan kelloradion kautta.

## HomeStudio-sovelluksella saat käyttöösi enemmän ominaisuuksia

### Huomautus

- Varmista, että iPod/iPhone on asetettu kelloradioon.



### Hälytyksen asettaminen:

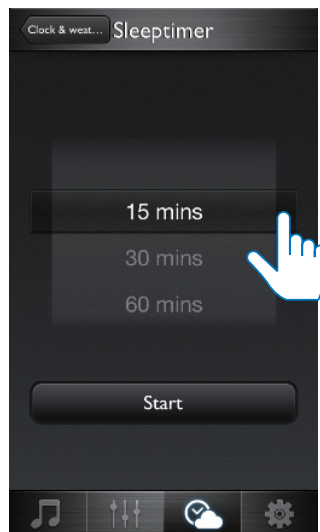
- 1 Käynnistä **HomeStudio**-sovellus.
- 2 Napauta  -kuvaketta.





- 3 Voit ottaa hälytykset 1 tai 2 käyttöön tai pois käytöstä.

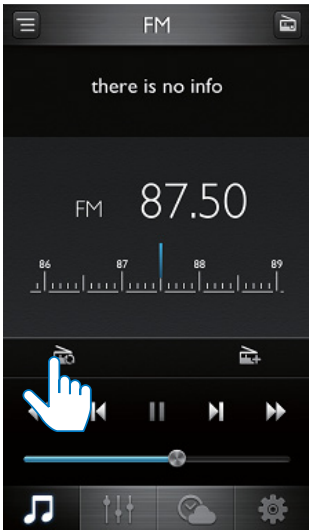
### Uniajastimen määrittäminen:

- 1 Valitse ensin  ja sitten .
- 2 Valitse aikajakso ja napauta **Start**-kuvaketta.


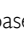



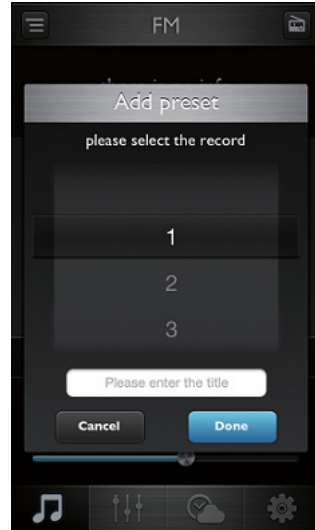
## FM-radioasemien tallentaminen automaattisesti

- 1 Valitse lähteeksi FM-radio napauttamalla ensin  -kuvaketta ja sitten näytön oikeassa yläreunassa olevaa kuvaketta.
- 2 Valitsemalla  voit etsiä aseman, joka kuuluu hyvin. [Kuva 11]
  - ↳ Kaikki saatavilla olevat kanavat tallennetaan.
  - ↳ Ensin tallennetun radioaseman lähetys alkaa kuulua automaattisesti.



## FM-radioasemien tallentaminen manuaalisesti

- 1 Valitse lähteeksi FM-radio.
- 2 Viritä radioasema valitsemalla  / .
- 3 Lisää nykyinen radioasema pikavalinnaksi valitsemalla .
- 4 Valitse pikavalintanumero, kirjoita aseman nimi ja valitse [Done] (valmis). [Kuva 12]

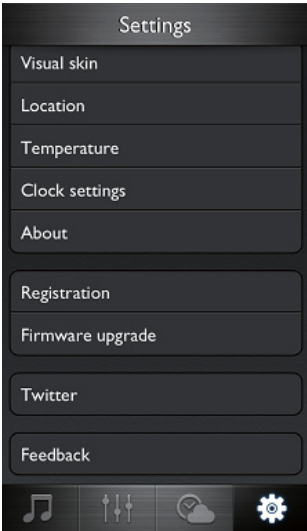


- 5 Voit tallentaa lisää radioasemia toistamalla edellä kuvatut vaiheet.

## Muiden toimintojen käyttäminen

Valitsemalla **\*** (Asetukset) voit: [kuva 13]

- valita virtuaalisen ulkoasun
- asettaa sijainnin säätiedotuksia varten
- valita lämpötilayksikön
- asettaa kellonajan
- katsoa sovelluksen tiedot
- rekisteröidä tilin
- päivittää laiteohjelmiston
- jakaa tietoja Twitterissä
- lähettää palautetta.



## iPodin/iPhonen lataaminen

Kun laite on kytketty verkkovirtaan, telakassa oleva iPod/iPhone alkaa latautua automaattisesti.

## iPodin/iPhonen irrottaminen

Irrota iPod/iPhone telakointiasemasta.

## Radion kuunteleminen

### Huomautus

- Vältä radion aiheuttamat häiriöt pitämällä laite pois muiden elektronisten laitteiden läheisyydestä.
- Vastaanotto paranee, kun et aseta iPodia/iPhonea telakkaan radiota kuunnellessasi. Vedä FM-antenni ääriasentoon ja säädä sen asentoa.

Voit kuunnella tällä laitteella radiota.

- 1 Valitse FM-lähde painamalla toistuvasti **SOURCE**-painiketta.
  - 2 Paina laitteen takaosan **◀◀ / ▶▶**-painiketta vähintään kaksi sekuntia.  
↳ Radio virittää automaattisesti aseman, joka kuuluu hyvin.
  - 3 Viritä lisää asemia toistamalla 2. vaihe.
- Kanavan virittäminen manuaalisesti**  
Paina **◀◀ / ▶▶**-painiketta toistuvasti, kunnes kuuluvuus on paras mahdollinen.

## Toistaminen ulkoisesta laitteesta

Voit myös kuunnella ulkoista äänilaitetta kelloradion avulla.

- 1 Valitse **AUX**-lähde painamalla **SOURCE**-painiketta.
- 2 Liitä MP3 link -kaapeli (lisävaruste)
  - kelloradion takapaneelin **AUDIO IN** -liitäntään (3,5 mm).
  - ulkoisen laitteen kuulokeliitäntään.
- 3 Aloita toisto laitteesta (lisätietoja on laitteen käyttöoppaassa).

---

## Äänenvoimakkuuden säätäminen

Toiston aikana voit säätää äänenvoimakkuutta kiertämällä nuppia.

# 5 Muut toiminnot

## Hälytysajan asettaminen

### Herätyksen asettaminen

Voit määrittää kaksi herätysaikaa. Hälytysääneksi voi valita summerin, FM-radion tai viimeksi kuunnellun musiikkikappaleen iPodista/iPhonesta.



#### Huomautus

- Varmista, että olet asettanut kellonajan oikein.

- 1 Siirry herätyksen asetustilaan painamalla **AL1/AL2** -painiketta yli 2 sekuntia.  
↳ Tunnit ja herätyskuvake alkavat vilkkua.
- 2 Aseta tunti kiertämällä nuppia.
- 3 Vahvista valinta painamalla nuppia.  
↳ Minuutit alkavat vilkkua.
- 4 Määritä minuutit toistamalla vaiheet 2-3, valitse hälytyksen lähde (summeri, radio tai telakointiasema), ja säädä äänenvoimakkuutta.



#### Huomautus

- Jos olet valinnut lähteeksi iPodin/iPhonen, kun iPod/iPhone ei ole liitettyinä, kelloradio soittaa sen sijaan summerilähteen.
- Kelloradion kautta asetettujen hälytysten ääniksi voi myös valita **HomeStudio**-sovellukseen tallennettuja luontoääniä.

### Ajastimen käyttöön ottaminen / käytöstä poistaminen

- 1 Tarkista herätysasetukset **AL1/AL2**-painikkeilla.
- 2 Ota herätyksen ajastin käyttöön tai poista se käytöstä painamalla uudestaan **AL1/AL2**-painiketta.  
↳ 1 tai 2 tulee näkyviin, jos hälytyksen ajastus on päällä ja poistuu näkyvistä, jos se on pois päältä.
  - Lopeta herätys painamalla **AL1/AL2**-painiketta.↳ Herätysääni toistuu seuraavana päivänä.

### Torkkutoiminnon käyttö

Paina herätysäänien soidessa **SNOOZE**-painiketta.

- ↳ Herätys siirtyy torkkutilaan ja käynnistyy uudelleen yhdeksän minuutin kuluttua.

## Uniajastimen asettaminen

Tämä kelloradio voi siirtyä automaattisesti valmiustilaan ennalta määritetyn ajanjakson jälkeen.

Valitse uniajastimen jakso (minuuteissa) painamalla toistuvasti **SLEEP**-painiketta.

- ↳ Jos uniajastin on käytössä, näytössä näkyy **zZ**.

Poista uniajastin käytöstä painamalla toistuvasti **SLEEP**-painiketta, kunnes kellonaika tulee näkyviin.

## Näytön kirkkauden säätäminen

Voit säätää näytön kirkkautta painamalla **BRIGHTNESS**-painiketta toistuvasti.

# 6 Tuotetiedot



## Huomautus

- Tuotetietoja voidaan muuttaa ilman ennakkoilmoitusta.

## Teknisiä tietoja

### Vahvistin

Ilmoitettu lähtöteho	2 x 5 W RMS
Taajuusvaste	63 Hz - 16 kHz
Signaali-kohina-suhde	>50 dB
Harmoninen kokonaishäiriö	< 15 %
Aux-tulo (äänitulo)	0,6 V RMS 10 k ohmi

### Kaiuttimet

Kaiuttimen impedanssi	4 ohmia
Herkkyys	>82 dB/m/W

### Viritin (FM)

Viritysalue	87,5-108 MHz
Virityskaavio	100 KHz

## Yleistä

Verkkolaite	Merkki: Philips Malli: YJS03-1001800G Tulo: 100-240 V~, 47-63 Hz; 500 mA Lähtö: 10,0 V ===, 1800 mA
-------------	--

Virrankulutus käytössä	< 20 W
------------------------	--------

Virrankulutus valmiustilassa	< 1 W
------------------------------	-------

Mitat: päälaitte (L x K x S)	283 x 135 x 112 mm
------------------------------	--------------------

Paino: päälaitte	1,4 kg
------------------	--------



# 7 Vianmääritys



## Vakava varoitus

- Älä koskaan avaa laitteen runkoa.

Älä yritä korjata järjestelmää itse, jotta takuu ei mitätöidy.

Jos laitteen käytössä ilmenee ongelmia, tarkista seuraavat seikat, ennen kuin soitat huoltoon.

Jos ongelma ei ratkea, siirry Philipsin sivustoon [www.philips.com/support](http://www.philips.com/support). Kun otat yhteyttä Philipsiin, varmista, että laite on lähellä ja malli- ja sarjanumero ovat saatavilla.

### Laitteessa ei ole virtaa

- Varmista, että laitteen virtajohto on liitetty oikein.
- Varmista, että verkkolaitteeseen tulee virtaa.
- Virran säästämiseksi järjestelmä katkaisee virran automaattisesti 15 minuuttia sen jälkeen, kun raidan toisto on lopetettu eikä mitään toimintoa ole käytetty.

### Ääntä ei kuulu

- Säädä äänenvoimakkuutta.

### Laite ei vastaa

- Irrota pistoke ja aseta se takaisin. Käynnistä sen jälkeen laite uudelleen.

### Huono radion kuuluvuus

- Siirrä laite ja TV tai videolaite kauemmaksi toisistaan.
- Vedä FM-antenni ääriasentoonsa.

### Herätys ei toimi

- Aseta kello/herätys oikein.

### Kellon tai herätyksen asetukset ovat hävinneet

- On tapahtunut sähkökatkos tai virtapistoke on irrotettu.
- Palauta kello/herätyskello.

# 8 Huomautus

Tämän laitteen muuttaminen tai muokkaaminen muulla kuin Philips Consumer Lifestylen erityisesti hyväksymällä tavalla voi mitätöidä käyttäjän valtuudet laitteen käyttämiseen.



Tämä laite on Euroopan unionin radiohäiriöitä koskevien vaatimusten mukainen.



Tuotteen suunnittelussa ja valmistuksessa on käytetty laadukkaita materiaaleja ja osia, jotka voidaan kierrättää ja käyttää uudelleen.



Tuotteeseen kiinnitetty yliviivatun roskakorin kuva tarkoittaa, että tuote kuuluu Euroopan parlamentin ja neuvoston direktiivin 2002/96/EY soveltamisalaan.

Tutustu paikalliseen sähkö- ja elektroniikkalaitteiden keräysjärjestelmään. Toimi paikallisten sääntöjen mukaan äläkä hävitä vanhoja tuotteita talousjätteiden mukana. Tuotteen asianmukainen hävittäminen auttaa vähentämään ympäristölle ja ihmisille mahdollisesti koituvia haittavaikutuksia.



Tuotteessa on akkuja tai paristoja, joita EU:n direktiivi 2006/66/EY koskee. Niitä ei saa hävittää tavallisen kotitalousjätteen mukana. Tutustu paikalliseen akkujen ja paristojen keräysjärjestelmään. Hävittämällä tuotteet oikein ehkäiset ympäristö- ja henkilöhaittoja.

## Ympäristötietoja

Kaikki tarpeeton pakkausmateriaali on jätetty pois. Pyrimme siihen, että pakkauksen materiaalit on helppo jakaa kolmeen osaan: pahviin (laatikko), polystyreenimuoviin (pehmuste) ja polyeteeni (pussit, suojamuoviarkki). Järjestelmä koostuu materiaaleista, jotka voidaan kierrättää ja käyttää uudelleen, jos järjestelmän hajottamisen hoitaa siihen erikoistunut yritys. Noudata paikallisia pakkausmateriaaleja, vanhoja paristoja ja käytöstä poistettuja laitteita koskevia kierrätysohjeita.



Luvattomien kopioiden tekeminen kopiosuojatusta materiaalista, kuten tietokoneohjelmista, tiedostoista, lähetysistä ja äänitallenteista, voi loukata tekijänoikeuksia ja täyttää rikoksen tunnusmerkit. Tätä laitetta ei saa käyttää edellä mainittuun tarkoitukseen.



Merkinnät "Made for iPod" ja "Made for iPhone" ilmaisevat, että sähköinen lisävaruste on tarkoitettu erityisesti liitettäväksi iPodiin tai iPhoneen, ja sen kehittäjä takaa, että se täyttää Applen suorituskykyvaatimukset. Apple ei vastaa laitteen toiminnasta eikä siitä, että se täyttää turvallisuus- ja säädösstandardit. Huomaa, että lisävarusteen käyttö iPodin tai iPhoneen kanssa saattaa vaikuttaa langattoman verkon suorituskykyyn.

iPod ja iPhone ovat Apple Inc.:n tavaramerkkejä, jotka on rekisteröity Yhdysvalloissa ja muissa maissa.

## Huomautus

- Tyypikilpi on laitteen takaosassa.



Specifications are subject to change without notice  
© 2013 Koninklijke Philips Electronics N.V.  
All rights reserved.

AJ7245D\_12\_UM\_V1.0

