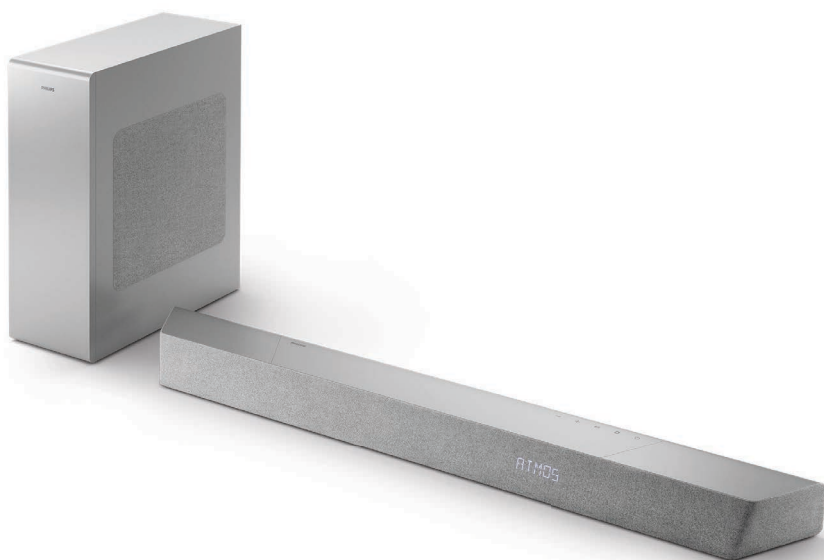


PHILIPS

Pailgasis
garsiakalbis

8000 Serijos

TAB8507



Vartotojo vadovas

Užregistruokite savo gaminį ir gaukite pagalbą adresu
www.philips.com/support

Turinys

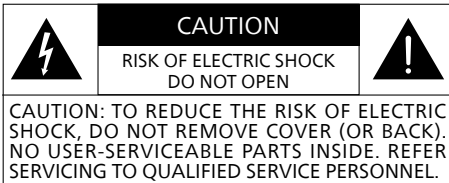
1	Svarbios saugos instrukcijos	3
	Sauga	3
	Gaminio priežiūra	4
	Aplinkos tausojimas	4
	Atitikties deklaracija	5
	Pagalba ir palaikymas	5
	FCC informacija	5
2	Jūsų pailgasis garsiakalbis	7
	Kas yra dėžutėje	7
	Pailgasis garsiakalbis	7
	Jungtys	8
	Belaidis žemųjų dažnių garsiakalbis	9
	Nuotolinio valdymo pultelis	10
	Nuotolinio valdymo pulto parengimas	11
	Vieta	12
	Montavimas prie sienos	13
3	Prijungimas	14
	„Dolby Atmos®“	14
	Prijungimas prie HDMI lizdo	14
	Prijungimas prie optinio lizdo	15
	Prijungimas prie garso įvesties lizdo	15
	Prijungimas prie maitinimo šaltinio	16
	Susiejimas su žemųjų dažnių garsiakalbiu	16
	Prijungimas prie „Wi-Fi“ (belaidis veikimas)	17
	Prijunkite pailgąjį garsiakalbį prie „Philips“ „Play-fi“ televizoriaus	20
4	Pailgojo garsiakalbio naudojimas	21
	Įjungimas ir išjungimas	21
	Režimų pasirinkimas	21
	Sureguliuokite garsumą	22
	Naudojimasis „Dolby Atmos“ garšu	22
	Sąrankos meniu	22
	Leidimas iš „Bluetooth“ įrenginių	25
	Išorinio įrenginio klausymasis	26
	Garso leidimas per USB	26
	Gamyklinių parametrų nustatymas	27
5	Gaminio specifikacijos	27
6	Trikčių šalinimas	30
	Prekių ženklai	33

1 Svarbios saugos instrukcijos

Prieš naudodami gaminį, perskaitykite ir išsiaiškinkite visas instrukcijas. Jei žala kilo dėl instrukcijų nesilaikymo, garantija netaikoma.

Sauga

Žinokite šiuos saugos simbolius



Tai II KLASĖS aparatas su dviguba izoliacija ir be apsauginio žemėjimo.



Kintamosios srovės įtampa



Laikykitės naudotojo vadove pateikiamų nurodymų!



ĮSPĖJIMAS!
Įspėjimas. Elektros smūgio pavojus!



Šauktukas skirtas įspėti naudotoją apie svarbias naudojimo instrukcijas.

Elektros smūgio ar gaisro pavojus!

- Prieš jungdami ar keisdami jungtis, įsitinkinkite, kad visi įrenginiai išjungti iš maitinimo lizdo.
- Niekada nepalikite gaminio ar priedų lietuje ar vandenyje. Niekada šalia gaminio nedėkite skysčių talpyklų, pavyzdžiui, vazų. Jei ant gaminio arba į jį išsiliejo skysčių, nedelsdami atjunkite jį nuo maitinimo lizdo. Prieš naudodami, susiekite su klientų aptarnavimo tarnyba, kad gaminys būtų patikrintas.
- Niekada nestatykite gaminio ir priedų šalia atviros liepsnos ar kitų šilumos šaltinių, įskaitant tiesioginius saulės spindulius.
- Niekada nekiškite daiktų į ventiliacijos ar kitas gaminio angas.
- Jei kaip atjungimo įtaisas naudojamas maitinimo kištukas arba prietaiso jungtis, atjungimo įtaisas turi visada būti lengvai pasiekiamas.
- Baterija (baterijų blokas ar įmontuotos baterijos) turi būti saugoma nuo didelio karščio, pvz., saulės spindulių, ugnies ir pan.
- Prieš žaibuojant išjunkite gaminį iš elektros lizdo.
- Atjungdami maitinimo laidą, visada traukite už kištuko, o ne už laido.
- Naudokite gaminį atogrąžų ir (arba) vidutinio klimato sąlygomis.

Trumpojo jungimo ar gaisro pavojus!

- Identifikavimo ir tiekimo charakteristikas rasite gaminio gale arba apačioje esančioje tipo lentelėje.
- Prieš jungdami gaminį prie maitinimo lizdo, įsitinkinkite, kad maitinimo įtampa atitinka vertę, nurodytą gaminio gale arba apačioje. Niekada nejunkite gaminio prie maitinimo lizdo, jei įtampa skiriasi.

Pavojus susižeisti ir sugadinti šį gaminį!

- Montuojant ant sienos, šis gaminys turi būti tvirtai pritvirtintas prie sienos pagal montavimo instrukcijas. Naudokite tik pridedamą sieninį laikiklį (jei yra). Netinkamas montavimas prie sienos gali sukelti nelaimingą atsitikimą, sužaloti arba sugadinti gaminį. Jei turite klausimų, susisiekite su savo šalies klientų aptarnavimo tarnyba.
- Niekada nedėkite gaminio ir jokių objektų ant maitinimo laidų ar kitos elektros įrangos.
- Jei gaminys gabenamas žemesnėje nei 5 °C temperatūroje, prieš prijungdami jį prie maitinimo lizdo, išpakuokite gaminį ir palaukite, kol jo temperatūra sutaps su kambario temperatūra.
- Dalis šio gaminio gali būti pagaminta iš stiklo. Elkitės atsargiai, kad išvengtumėte sužeidimų ir žalos.

Perkaitimo rizika!

- Niekada nemontuokite šio gaminio uždaroje erdvėje. Aplink gaminį visuomet palikite bent keturis colių vietas vėdinimui. Pasirūpinkite, kad užuolaidos ar kiti daiktai neuždengtų gaminio ventiliacijos angų.

Užteršimo pavojus!

- Nemaišykite baterijų (senų ir naujų arba anglies ir šarminių ir pan.).
- DĖMESIO: Netinkamai pakeitus baterijas kyla sprogimo pavojus. Pakeiskite tik to paties arba lygiavertčio tipo akumulatoriumi.
- Išimkite baterijas, jei jos išsikrovusios arba jei nuotolinio valdymo pultelio ilgą laiką nenaudosite.
- Baterijose yra cheminių medžiagų, todėl jas reikia tinkamai utilizuoti.



Pastaba

- Vertinimo etiketė yra užklijuota įrangos apačioje arba gale.

Gaminio priežiūra

Gaminį valykite tik mikropluošto šluoste.

Aplinkos tausojimas

Seno gaminio ir baterijos išmetimas



Šis gaminys sukurtas ir pagamintas naudojant aukštos kokybės medžiagas ir komponentus, kuriuos galima perdirbti ir panaudoti pakartotinai.



Šis simbolis ant gaminio reiškia, kad gaminiui taikoma Europos direktyva 2012/19/EU.



Šis simbolis reiškia, kad gaminyje yra baterijų, kurioms taikoma Europos direktyva 2013/56/EU ir kurių negalima išmesti kartu su įprastomis buitinėmis atliekomis.

Susipažinkite su vietine atskiro elektros ir elektroninių gaminių bei baterijų atliekų surinkimo sistema. Laikykitės vietinių taisyklių ir niekada neišmeskite gaminio bei baterijų kartu su įprastomis buitinėmis atliekomis. Tinkamas senų gaminių ir baterijų šalinimas padeda išvengti neigiamų pasekmių aplinkai ir žmonių sveikatai.

Vienkartiųjų baterijų išėmimas

Norėdami išimti vienkartinės baterijas, žr. skyrių apie baterijų montavimą.

	AT	BE	BG	HR	CY	CZ	DK
	EE	FI	FR	DE	EL	HU	IE
	IT	LV	LT	LU	MT	NL	PL
	PT	RO	SK	SI	ES	SE	UK(NI)
	UK						

LT Skirta 5G „Wi-Fi“ įrenginiui

5150–5350 MHz dažnių juostoje veikiantis įrenginys skirtas naudoti tik patalpose, siekiant sumažinti žalingųjų trukdžių to paties kanalo judriojo palydovinio ryšio sistemoms tikimybę.

FR Pour un appareil Wi-Fi 5G

les dispositifs fonctionnant dans la bande 5150-5350 MHz sont réservés uniquement pour une utilisation à l'intérieur afin de réduire les risques de brouillage préjudiciable aux systèmes de satellites mobiles utilisant les mêmes canaux.

Atitikties deklaracija

Šis gaminytis atitinka Europos bendrijos reikalavimus dėl radijo trukdžių.

„MMD Hong Kong Holding Limited“ pareiškia, kad gaminytis atitinka esminius RED direktyvos 2014/53/EU reikalavimus ir kitas susijusias nuostatas ir UK Radio Equipment Regulations SI 2017 No 1206. Atitikties deklaraciją galite rasti adresu www.philips.com/support.

Pagalba ir palaikymas

Norėdami pasinaudoti išsamiais palaikymo internetu paslaugomis, apsilankykite adresu www.philips.com/support. Čia galėsite:

- atsisiųsti naudotojo vadovą ir sparčiojo pasirengimo darbui vadovą
- peržiūrėti mokomąją vaizdo medžiagą (galima tik kai kuriems modeliams)
- rasti atsakymus į dažnai užduodamus klausimus (DUK)
- atsiųskite mums klausimą el paštu
- pasikalbėkite su mūsų klientų aptarnavimo atstovu.

Vadovaukitės interneto svetainėje pateiktomis instrukcijomis, kad pasirinktumėte kalbą, tada įveskite gaminio modelio numerį.

Taip pat galite susisiekti su klientų aptarnavimo tarnyba savo šalyje. Prieš susisiekdami užsirašykite savo gaminio modelio numerį ir serijos numerį. Šią informaciją rasite savo gaminio galinėje arba apatinėje pusėje.

FCC informacija

PASTABA. Ši įranga buvo išbandyta ir nustatyta, kad ji atitinka B klasės skaitmeninio įrenginio apribojimus pagal FCC taisyklių 15 Dalį. Šie apribojimai sukurti siekiant užtikrinti pagrįstą apsaugą nuo žalingųjų trukdžių įrengiant gyvenamosiose patalpose. Ši įranga generuoja, naudoja ir gali skleisti radijo dažnio energiją ir, jei ji sumontuota ir naudojama ne pagal instrukcijas, gali sukelti žalingųjų radijo ryšio trukdžių.

Tačiau nėra garantijos, kad po tam tikro įrengimo, trukdžių neatsiras. Jei ši įranga sukelia žalingus radijo ar televizijos signalų priėmimo trukdžius, kuriuos

galima nustatyti išjungiant ir įjungiant įrangą, naudotojas raginamas pabandyti pašalinti trukdžius vienu ar keliais iš šių būdų:

- Perorientuokite arba perkelkite priėmimo anteną.
- Padidinkite atstumą tarp įrangos ir imtuvo.
- Įjunkite įrangą į kitos, nei prijungtas imtuvas, elektros grandinės lizdą.
- Pagalbos kreipkitės į pardavėją arba patyrusį radijo / televizijos techniką.

FCC ir IC įspėjimas:

- Ši įranga turi būti sumontuota ir naudojama ne mažesniu kaip 20 cm atstumu tarp skleidimo šaltinio ir jūsų kūno.
- Šio įrenginio pakeitimai ar modifikacijos, kurių aiškiai nepatvirtino už atitiktą atsakinga šalis, gali panaikinti naudotojo teisę naudoti įrangą.

FCC & IC Attention

- Cet appareil est conforme à FCC et IC l'exposition aux rayonnements limites fixées pour un environnement non contrôlé. Cet appareil doit être installé et utilisé avec une distance minimale de 20 cm entre le radiateur et votre corps. Cet transmetteur ne doit pas être co-situé ou opérant en liaison avec toute autre antenne ou transmetteur.
- Des câbles blindés doivent être utilisés avec cet appareil pour assurer la conformité avec les limites de la classe B de la FCC. fonctionnement de l'appareil.

IC-Kanada:

CAN ICES-003(B)/NMB-003(B)

Šiame įrenginyje yra siųstuvas (-iai) / imtuvas (-iai), atitinkantys Kanados inovacijų, mokslo ir ekonominės plėtros RSS, kuriems netaikoma (-i) licencija.

Eksploatacijai taikomos šios dvi sąlygos:

1. Šis įtaisas negali sukelti trukdžių.
2. Šis įrenginys turi priimti bet kokius trukdžius, įskaitant trikdžius, kurie gali sukelti nepageidaujamą įrenginio veikimą.

Avis d'Industrie Canada:

CAN ICES-003(B)/NMB-003(B)

L'émetteur/récepteur exempt de licence contenu dans le présent appareil est conforme aux CNR d'Innovation, Sciences et Développement économique Canada applicables aux appareils radio exempts de licence. L'exploitation est autorisée aux deux conditions suivantes :

1. L'appareil ne doit pas produire de brouillage;
2. L'appareil doit accepter tout brouillage radioélectrique subi, même si le brouillage est susceptible d'en compromettre le fonctionnement.

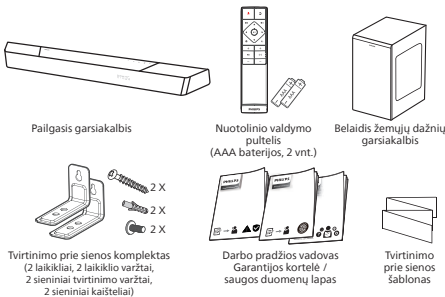
2 Jūsų pailgasis garsiakalbis

Sveikiname įsigijus pirkinį ir sveiki atvykę į „Philips“! Norėdami visapusiškai pasinaudoti „Philips“ teikiama pagalba, užregistruokite savo gaminių adresu www.philips.com/support.

Kas yra dėžutėje

Patikrinkite ir identifikuokite pakuotėje esančius daiktus:

- Pailgasis garsiakalbis 1 vnt.
- Nuotolinio valdymo pultelis (AAA baterijos, 2 vnt.) 1 vnt.
- Belaidis žemųjų dažnių garsiakalbis 1 vnt.
- Tvirtinimo prie sienos komplektas (2 laikikliai, 2 laikiklio varžtai, 2 sieniniai tvirtinimo varžtai, 2 sieniniai kaišteliai) 1 vnt.
- Greitojo paleidimo vadovas / garantijos kortelė / saugos lapas 1 vnt.
- Tvirtinimo prie sienos šablonas 1 vnt.
- Maitinimo laidas * 2 vnt.

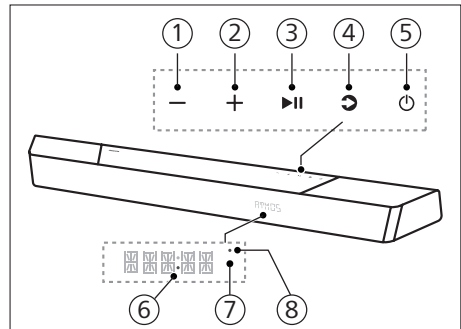


VDE BS TAB8507/10	UL TAB8507/37	TISI TAB8507/67	CCC TAB8507/93	VDE BS SAA TAB8507/98

- Maitinimo laidų kiekis ir kištuko tipas skiriasi priklausomai nuo regiono.
- Šiame naudotojo vadove pateikti paveikslėliai, iliustracijos ir brėžiniai yra tik informaciniai; tikrojo gaminio išvaizda gali skirtis.

Pailgasis garsiakalbis

Šiame skyriuje pateikiama pailgojo garsiakalbio apžvalga.



- ① - **(Garsumo) mygtukas**
Sumažinti garsumą.
- ② + **(Garsumo) mygtukas**
Padidinkite garsumą.
- ③ ►|| **(Leidimo / Pristabdymo) mygtukas**
Leidimo pradėjimas, pristabdymas ar tęsimas.

④ **☞ (Šaltinis) / „Bluetooth“ siejimo mygtukas**

- Paspauskite norėdami pasirinkti pailgojo garsiakalbio įvesties šaltinį.
- BT režimu paspauskite ir 3 sekundes palaikykite, kad atjungtumėte nuo dabartinių BT prijungtų prietaisų ir įjungtumėte „Bluetooth“ siejimo režimą.

⑤ **⏻ (Parengties Režimo-Įjungimas) mygtukas**

Maitinimo būseną	Veiksmas	Funkcija
Įjungta		Seka šaltinio būseną
Pusiau parengties režimas	Vieną kartą paspauskite mygtuką ⏻	<ul style="list-style-type: none"> • „Wi-Fi“ prijungtas. • Jis palaiko „Play-fi“ ir „Airplay2“, „Chromecast“, „Spotify Connect“, „Works with Alexa“.
Ekonominis parengties režimas	Paspauskite ir palaikykite ⏻ 3 sekundes	<ul style="list-style-type: none"> • „Wi-Fi“ išjungtas • Įjungiamas gaminio mažesnio energijos suvartojimo režimas. • Sistemos paleidimas iš naujo užtruks santykinai ilgiau.

⑥ **Maitinimo LED**

- Įjungus ekonominį budėjimo režimą (tinklas atjungtas), užsidega baltai.

⑦ **Nuotolinio valdymo jutiklis / ekrano skydelis**

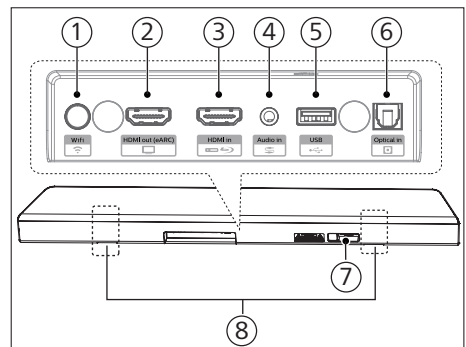
⑧ **„Wi-Fi“ LED**

„Wi-Fi“ LED indikatorius (oranžinis)

LED būseną	Būseną
Mirksėjimas	„Wi-Fi“ prieigos taško (AP) režimas
Dvigubas mirksėjimas	„Wi-Fi“ apsaugotosios sąrankos (WPS) režimas
Nuolatinis švietimas	Prijungta / susieta sėkmingai

Jungtys

Šiame skyriuje pateikiama jungčių, esančių jūsų pailgajame garsiakalbyje, apžvalga.



① **📶 („Wi-Fi“ sąranka) mygtukas**

- Sužadinkite „Wi-Fi“ sąranką, skirtą „Play-fi“.
- Paspauskite ir 4 sekundes palaikykite mygtuką, kad suaktyvintumėte WPS režimą.
- Paspauskite ir 8 sekundes palaikykite mygtuką, kad suaktyvintumėte AP režimą.

② **„HDMI out“ (HDMI išvestis) (eARC) lizdas**

Prievadas palaiko eARC / ARC HDMI funkciją; prijunkite prie televizoriaus HDMI (eARC) įvesties.

③ **„HDMI in“ (HDMI įvestis) lizdas**
Prijunkite HDMI šaltinio įrenginius, pvz., DVD grotuvą, „Blu-ray Disc™“ grotuvą ar žaidimų konsolę.

④ **„Audio in“ (garso įvestis)**
Garso įvestis iš, pavyzdžiui, MP3 grotuvo (3,5 mm lizdas).

⑤ **USB**

- Prijunkite prie USB atminties įrenginio, kad būtų galima leisti garso mediją.
- Atnaujinkite šio produkto programinę įrangą.

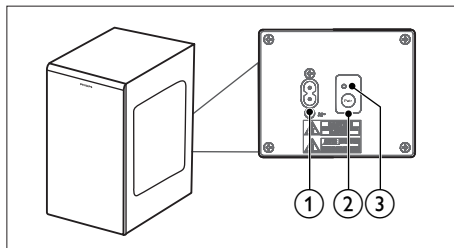
⑥ **„Optical in“ (optinė įvestis) lizdas**
Prijunkite prie optinio garso išvesties televizoriuje arba skaitmeniniame įrenginyje.

⑦ **AC in ~ (KS įvestis ~) lizdas**
Prijunkite prie maitinimo šaltinio.

⑧ **Sieninio laikiklio lizdas**

Belaidis žemųjų dažnių garsiakalbis

Šiame skyriuje pateikiama žemųjų dažnių garsiakalbio apžvalga.



① **AC~ (KS~) lizdas**

Prijunkite prie maitinimo šaltinio.

② **Mygtukas „Pair“ (siejimas)**

Paspauskite ir palaikykite, kad įjungtumėte žemųjų dažnių garsiakalbio siejimo režimą.

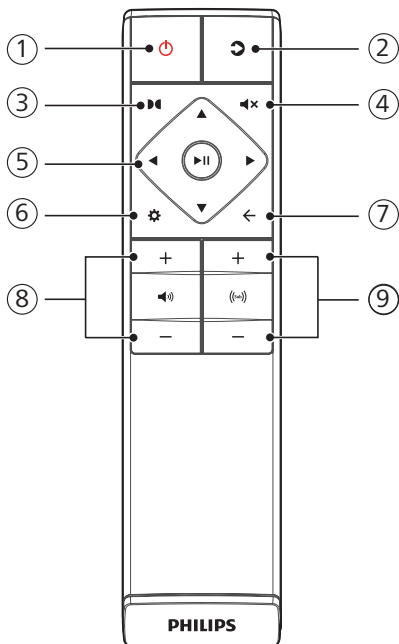
③ **Žemųjų dažnių garsiakalbio indikatorius**

Nustatykite būseną pagal belaidžio žemųjų dažnių garsiakalbio indikatorių.

LED būseną	Būseną
Greitai mirksi	Žemųjų dažnių garsiakalbis siejimo režimu
Nuolatinis švietimas	Prijungta / susieta sėkmingai
Lėtai mirksi	Ryšys / siejimas nepavyko

Nuotolinio valdymo pultelis

Šiame skyriuje pateikiama nuotolinio valdymo pulto apžvalga.



① **⏻ (Parengties Režimo-Ijungimas) mygtukas**

Maitinimo būseną	Veiksmas	Funkcija
Ijungta		Seka šaltinio būseną
Pusiau parengties režimas	Vieną kartą paspauskite mygtuką ⏻	<ul style="list-style-type: none"> • „Wi-Fi“ prijungtas. • Jis palaiko „Play-fi“ ir „Airplay2“, „Chromecast“, „Spotify Connect“, „Works with Alexa“.
Ekonominis parengties režimas	Paspauskite ir palaikykite 3 sekundes	<ul style="list-style-type: none"> • „Wi-Fi“ išjungtas • Ijungiamas gaminio mažesnio energijos suvartojimo režimas. • Sistemos paleidimas iš naujo užtruks santykinai ilgiau.

② **↻ (Šaltinis)**

- Paspauskite norėdami pasirinkti pailgojo garsiakalbio įvesties šaltinį.
- BT režimu paspauskite ir 3 sekundes palaikykite, kad atjungtumėte nuo dabartinių BT prijungtų prietaisų ir įjungtumėte „Bluetooth“ siejimo režimą.

③ **🔊 („Dolby Atmos“)**

Pasirinkti „Dolby Atmos“ aukščio efekto lygį.

④ **🔇 (Nutildyti)**

Nutildyti arba atkurti garsumą.

5 Naršymo mygtukai

◀/▶ (kairėn / dešinėn)

- Pereiti prie ankstesnio ar paskesnio takelio USB / BT režimu.
- Meniu struktūroje naršyti kairėn ar dešinėn.

▲/▼ (aukštyn / žemyn)

- Meniu struktūroje naršyti aukštyn ar žemyn.

▶II (Įvesti)

- Paleisti, pristabdyti ar tęsti leidimą USB / BT režimu.
- Patvirtinti pasirinkimą.

6 ⚙️ (MENIU)

Atidaryti sąrankos meniu.

7 ← (Išėiti)

- Išėiti iš meniu.
- Norėdami iš naujo nustatyti gamyklinius pailgojo garsiakalbio „Wi-Fi“ modulio nustatymus, paspauskite ir 10 sekundžių palaikykite mygtuką.

8 🔊 +/- (sistemos garsumas)

Padidinkite ar sumažinkite sistemos garsumą.

9 🗨️ +/- (žemųjų dažnių garsiakalbio garsumas)

Padidinkite ar sumažinkite žemųjų dažnių garsiakalbio garsumą.

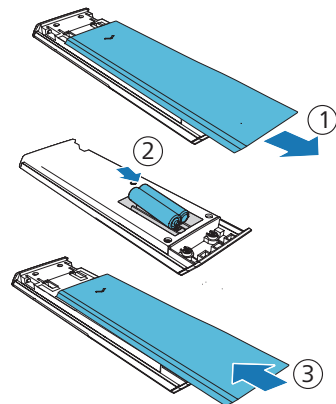
Nuotolinio valdymo pulto parengimas

- Pateiktas nuotolinio valdymo pultas leidžia valdyti įrenginį per atstumą.
- Net jei nuotolinio valdymo pultas yra valdomas 6 metrų (19,7 pėd.) darbiniam diapazone, nuotolinis valdymas vis tiek gali būti neįmanomas, jei tarp įrenginio ir nuotolinio valdymo pulto yra kokių nors kliūčių.
- Jei nuotolinio valdymo pultas naudojamas šalia kitų infraraudonuosius spindulius skleidžiančių gaminių arba šalia įrenginio naudojami kiti infraraudonuosius spindulius naudojantys nuotolinio valdymo įrenginiai, jis gali veikti netinkamai. Ir priešingai, kiti gaminiai taip pat gali veikti netinkamai.

Nuotolinio valdymo pulto baterijos keitimas

Stumdami nuimkite baterijų skyriaus dangtelį, įdėkite 2 AAA baterijas (1,5 V) pagal tinkamą poliškumą, tada baterijų skyriaus dangtelį įstumkite atgal į vietą.

- Įsitinkinkite, kad baterijų galai (+) ir (-) atitinka baterijų skyriuje nurodytus (+) ir (-) galus.



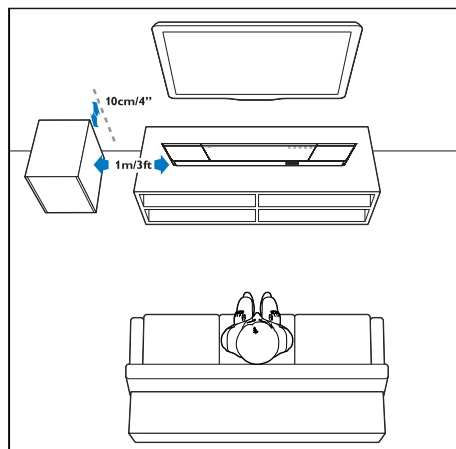
Su baterijomis susijusios atsargumo priemonės

- Būtinai įdėkite baterijas su teisingu teigiamu ⊕ ir neigiamu ⊖ poliais.
- Naudokite to paties tipo baterijas. Niekada nenaudokite skirtingų tipų baterijų kartu.
- Galima naudoti tik arba pakartotinai įkraunamas, arba vienkartinio naudojimo baterijas. Žr. atsargumo priemones ant jų etikečių.
- Nuimdami baterijas dangtelį ir bateriją saugokite savo nagus.
- Nenumeskite nuotolinio valdymo pulto.
- Saugokite nuotolinio valdymo pultą nuo smūgių.
- Neišpilkite vandens ar skysčio ant nuotolinio valdymo pulto.
- Nedėkite nuotolinio valdymo pulto ant drėgno objekto.
- Nedėkite nuotolinio valdymo pulto tiesioginiuose saulės spinduliuose ar šalia pernelyg didelio karščio šaltinių.
- Išimkite bateriją iš nuotolinio valdymo pulto, kai nenaudojate ilgą laiką, nes gali atsirasti korozija arba ištekėti baterijos skysčiai, dėl ko galima susižaloti ir (arba) sugadinti turtą ir (arba) gali kilti gaisras.
- Nenaudokite kitų baterijų, nei nurodyta.
- Nemaišykite naujų baterijų su senomis.
- Niekada nekraukite baterijos, nebent patvirtinta, kad ji yra įkraunamo tipo.

Vieta

Žemųjų dažnių garsiakalbį pastatykite bent 1 metro (3 pėdų) atstumu nuo pailgojo garsiakalbio ir 10 centimetrų atstumu nuo sienos.

Norėdami pasiekti geriausių rezultatų, padėkite žemųjų dažnių garsiakalbį, kaip parodyta toliau.



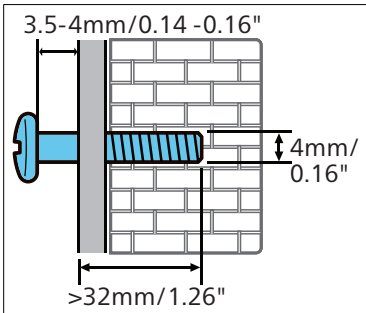
Montavimas prie sienos



Pastaba

- Netinkamas montavimas prie sienos gali sukelti nelaimingą atsitikimą, sužaloti arba sugadinti gaminį. Jei turite klausimų, susisiekite su savo šalies klientų aptarnavimo tarnyba.
- Prieš montuodami ant sienos, įsitinkinkite, kad siena atlaiko pailgojo garsiakalbio svorį.
- Prieš montuodami prie sienos, nenuimkite guminių kojelių pailgojo garsiakalbio apačioje, antraip guminių kojelių nebūs galima pritvirtinti atgal.
- Atsižvelgdami į sieną, prie kurios montuojamas garsiakalbis, įsitinkinkite, kad naudojate tinkamo ilgio ir skersmens varžtus.
- Patikrinkite, ar pailgojo garsiakalbio galinėje pusėje esantis USB prievadas prijungtas prie USB įrenginio. Nustačius, kad prijungtas USB įrenginys paveikia sieninį laikiklį, turite naudoti kitą atitinkamo dydžio USB įrenginį.

Varžto ilgis / skersmuo



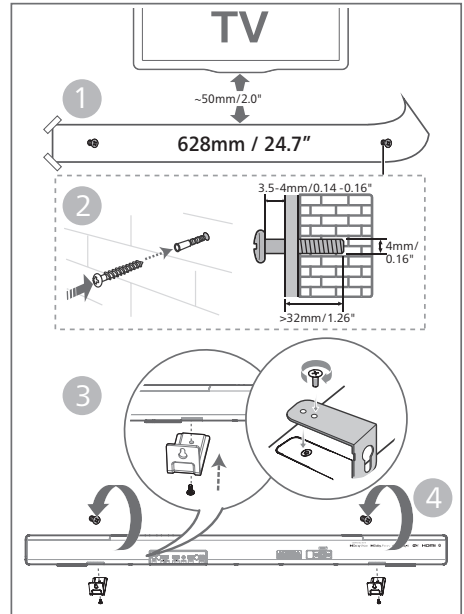
Siūlomas tvirtinimo prie sienos aukštis

Prieš montuojant pailgąjį garsiakalbį prie sienos, pirmiausia rekomenduojama sumontuoti televizorių. Kai televizorius sumontuotas, pritvirtinkite garso juostą 50 mm (2,0 col.) atstumu nuo televizoriaus apačios.



ĮSPĖJIMAS!

- Siekiant apsaugoti nuo traumų, šis įrenginys turi būti tvirtai pritvirtintas prie sienos pagal montavimo instrukcijas.
- Siūlomas tvirtinimo prie sienos aukštis $\leq 1,5$ metro.



- 1 Sienoje išgręžkite 2 lygiagrečius angas (kiekvienos angos turi būti 3–8 mm, atsižvelgiant į sienos tipą).
↳ Atstumas tarp angų yra **628 mm / 24,7 col.**
↳ Norėdami nustatyti angos padėtį, kai gręžiate angas sienoje, galite naudoti pateiktą sieninio laikiklio šabloną.
- 2 Pritvirtinkite kaiščius ir varžtus angose.
↳ Būtinai palikite **3,5–4 mm** tarpą tarp sienos ir varžto galvutės.
- 3 Pritvirtinkite sieninius laikiklius (2 vnt.) prie įrenginio galinės pusės.
- 4 Pakabinkite pailgąjį garsiakalbį ant tvirtinimo varžtų.

3 Prijungimas

Šis skyrius padės jums prijungti pailgąjį garsiakalbį prie televizoriaus ir kitų įrenginių bei jį nustatyti.

Pastaba

- Identifikavimo ir tiekimo charakteristikas rasite gaminio gale arba apačioje esančioje tipo lentelėje.
- Prieš jungdami ar keisdami jungtis, įsitikinkite, kad visi įrenginiai išjungti iš maitinimo lizdo.

„Dolby Atmos®“

„Dolby Atmos“ suteikia nepaprastų klausymosi pojūčių, nes skleidžia garsą trijų dimensijų erdvėje ir suteikia visišką „Dolby“ garso sodrumą, aiškumą ir galią. Daugiau informacijos rasite apsilankę adresu dolby.com/technologies/dolby-atmos

Naudokite „Dolby Atmos®“

„Dolby Atmos®“ galimas HDMI režimu. Išsamios informacijos apie prijungimą žr. „HDMI prijungimas“.

- 1 Norint naudotis „Dolby Atmos®“ HDMI in / HDMI eARC / ARC režimu, jūsų televizorius turi palaikyti „Dolby Atmos®“
- 2 Įsitinkite, kad prijungto išorinio įrenginio (pvz., „Blu-ray“ DVD grotuvo, televizoriaus ir kt.) skaitmeninio garso išvesčiai būtų srautui pasirinkta „No Encoding“.
- 3 Atidarant „Dolby Atmos“ / „Dolby Digital“ / PCM formatą, pailgajame garsiakalbyje bus rodomas DOLBY ATMOS / DOLBY AUDIO / PCM.

Pastaba

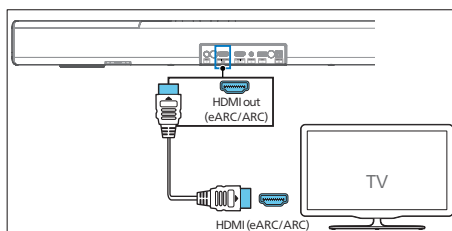
- Visos „Dolby Atmos“ galimybės pasiekiamos tik tada, kai pailgasis garsiakalbis prijungtas prie šaltinio HDMI 2.0 kabeliu.
- Pailgasis garsiakalbis vis tiek veiks, kai bus prijungtas kitais metodais (pvz., skaitmeniniu optiniu kabeliu), tačiau jis negali palaikyti visų „Dolby“ funkcijų. Atsižvelgiant į tai, rekomenduojame prijungti per HDMI, kad būtų užtikrintas visapusiškas „Dolby“ palaikymas.

Prijungimas prie HDMI lizdo

Kai kuriems 4K HDR televizoriams reikia nustatyti HDMI įvesties arba vaizdo nustatymus, kad būtų galima priimti HDR turinį. Daugiau informacijos apie sąranką HDR ekrane ieškokite savo televizoriaus naudojimo instrukcijoje.

1 variantas: HDMI eARC (pagerintas garso grįžties kanalas)

Jūsų pailgasis garsiakalbis palaiko HDMI su eARC / ARC (pagerintu garso grįžties kanalu). Jei televizorius suderinamas su HDMI eARC/ARC, galite išgirsti televizoriaus garsą per pailgąjį garsiakalbį naudodami vieną HDMI kabelį.



- 1 Savo televizoriuje įjunkite HDMI-CEC operacijas. Daugiau informacijos rasite televizoriaus naudotojo vadove.
 - **HDMI ARC** jungtis televizoriuje gali būti ženklinama kitaip. Daugiau informacijos rasite televizoriaus naudotojo vadove.

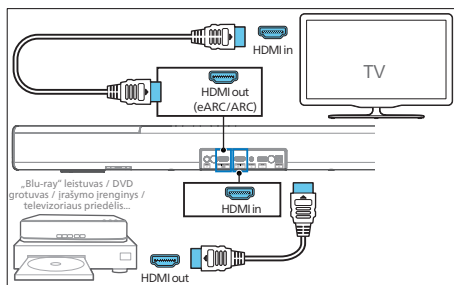
- 2 Naudodami didelės spartos HDMI kabelį, prijunkite pailgajame garsiakalbyje esančią **HDMI out (eARC/ARC)** jungtį prie televizoriaus **HDMI ARC** jungties.

Pastaba

- Jūsų televizorius turi palaikyti HDMI-CEC ir ARC funkciją. HDMI-CEC ir ARC turi būti nustatyti kaip įjungta.
- HDMI-CEC ir ARC nustatymo metodas gali skirtis priklausomai nuo televizoriaus. Daugiau informacijos apie ARC funkciją žr. savo televizoriaus naudotojo vadove.
- Būtinai naudokite HDMI kabelius, kurie palaiko ARC funkciją.

2 variantas: standartinė HDMI

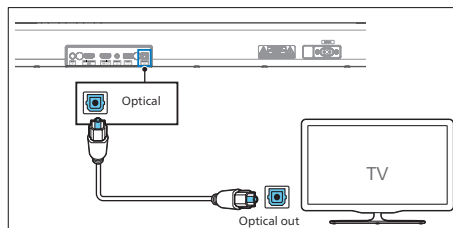
Jei televizorius nesuderinamas su HDMI ARC, prijunkite pailgąjį garsiakalbį prie televizoriaus naudodami standartinę HDMI jungtį.



- 1 HDMI kabeliu prijunkite pailgojo garsiakalbio **HDMI in** lizdą prie išorinių įrenginių (pvz., žaidimų konsolių, DVD grotuvų ir „Blu-ray“).
- 2 HDMI kabeliu prijunkite pailgojo garsiakalbio **HDMI out (eARC)** lizdą prie televizoriaus **HDMI in** lizdo.

Prijungimas prie optinio lizdo

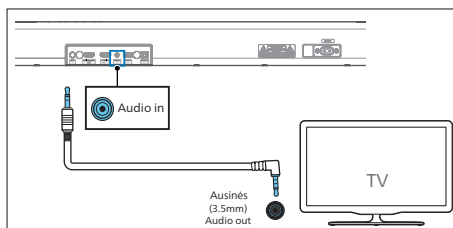
- 1 Naudodami optinį kabelį prijunkite pailgojo garsiakalbio **Optical** jungtį prie televizoriaus ar kito įrenginio **Optical out** jungties.



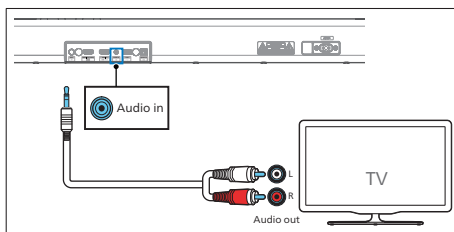
- Skaitmeninė optinė jungtis gali būti paženklinta **Spdif** arba **Spdif out**.

Prijungimas prie garso įvesties lizdo

- Norėdami prijungti televizoriaus ausinių lizdą prie pailgojo garsiakalbio **Audio in** lizdo, naudokite iš 3,5 mm į 3,5 mm garso kabelį.

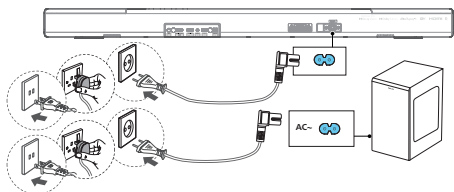


- Norėdami prijungti televizoriaus garso išvesties lizdus prie pailgojo garsiakalbio **Audio in** lizdo, naudokite iš RCA į 3,5 mm garso kabelį.



Prijungimas prie maitinimo šaltinio

- Prieš prijungdami kintamosios srovės maitinimo laidą įsitikinkite, kad atlikote visus kitus sujungimus.
 - Gaminio sugadinimo pavojus! Įsitikinkite, kad maitinimo įtampa atitinka įtampą, nurodytą ant galinės arba apatinės įrenginio pusės.
- Prijunkite maitinimo laidą prie įrenginio **AC~** lizdo ir tada į elektros lizdą.
 - Prijunkite maitinimo laidą prie žemųjų dažnių garsiakalbio **AC~** lizdo ir tada į elektros lizdą.

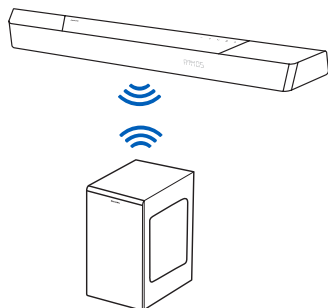


- * Maitinimo laidų kiekis ir kištuko tipas skiriasi priklausomai nuo regiono.

Susiejimas su žemųjų dažnių garsiakalbiu

Automatinis siejimas

Prijunkite pailgąjį garsiakalbį ir žemųjų dažnių garsiakalbį prie maitinimo lizdu ir paspauskite įrenginyje ar nuotolinio valdymo pultelyje, kad įjungtumėte įrenginio režimą **ON**. Žemųjų dažnių garsiakalbis ir pailgasis garsiakalbis bus automatiškai susieti.



↳ Nustatykite būseną pagal belaidžio žemųjų dažnių garsiakalbio indikatorių.

LED būseną	Būseną
Greitai mirksi	Žemųjų dažnių garsiakalbis siejimo režimu
Nuolatinis švietimas	Prijungta / susieta sėkmingai
Lėtai mirksi	Ryšys / siejimas nepavyko



Patarimai

- Nespauskite mygtuko **Pair** žemųjų dažnių garsiakalbio galinėje dalyje, išskyrus rankinį siejimą.

Rankinis siejimas

Jei iš belaidžio žemųjų dažnių garsiakalbio negirdimas garsas, rankiniu būdu susiekite žemųjų dažnių garsiakalbį.

- 1 Vėl atjunkite įrenginį ir žemųjų dažnių garsiakalbį nuo elektros tinklo lizdų, tada po 3 minučių vėl juos prijunkite.
- 2 Paspauskite ir 5 sekundes palaikykite nuspaudę mygtuką **Pair** galinėje žemųjų dažnių garsiakalbio dalyje.
 - ↳ Žemųjų dažnių garsiakalbio indikatorius greitai mirksės.
- 3 Tada paspauskite ϕ įrenginyje arba nuotolinio valdymo pultelyje, kad įjungtumėte įrenginį.
 - ↳ Kai pavyks, žemųjų dažnių garsiakalbio indikatorius ims šviesti pastoviai.
- 4 Jei indikatorius vis dar mirksi, pakartokite 1–3 veiksmus.



Patarimai

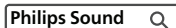
- Žemųjų dažnių garsiakalbis turi būti ne toliau kaip 6 m atstumu nuo pailgojo garsiakalbio atviroje erdvėje (kuo arčiau, tuo geriau).
- Pašalinkite bet kokius objektus, esančius tarp žemųjų dažnių garsiakalbio ir pailgojo garsiakalbio.
- Jei užmegzti belaidžio ryšio vėl nepavyksta, patikrinkite, ar aplink vietą yra konfliktas ar stiprus trikdys (pvz., elektroninių įrenginių sukeliama trikdžiai). Pašalinkite šiuos konfliktus ar stiprius trukdžius ir pakartokite pirmiau nurodytas procedūras.

Prijungimas prie „Wi-Fi“ (belaidis veikimas)

(„iOS“ ir „Android“ versijoms)

Prijungę šį įrenginį ir mobiliuosius telefonus, planšetinius kompiuterius (pvz., „iPad“, „iPhone“, „iPod touch“, „Android“ telefonus ir kt.) prie to paties „Wi-Fi“ tinklo, galite naudoti programą „Philips Sound“, paremtą „DTS Play-fi“, norėdami valdyti pailgąjį garsiakalbį, kad galėtumėte klausytis garso failų.

- 1 Atsisiųskite ir įdiekite programą „Philips Sound“, paremtą „DTS Play-fi“, telefone arba planšetiniame kompiuteryje.



- Įsitinkinkite, kad kelvedis įjungtas ir veikia tinkamai.



Pastaba

- Atsižvelgiant į įrenginio versiją, operacijų ekranas ir operacijų atlikimo būdas gali skirtis.

- 2 Prijunkite telefoną arba planšetinį kompiuterį prie to paties „Wi-Fi“ tinklo, prie kurio norite prijungti pailgąjį garsiakalbį.

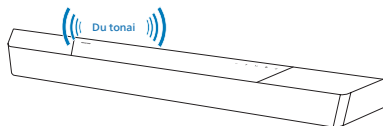


- 3 Paspauskite ir palaikykite („Wi-Fi“) mygtuką, esantį galiniame korpuse, 8 sekundes, kad suaktyvintumėte „Wi-Fi“ ryšį.

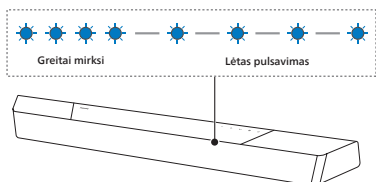


Daugiau nei 8 sekundes

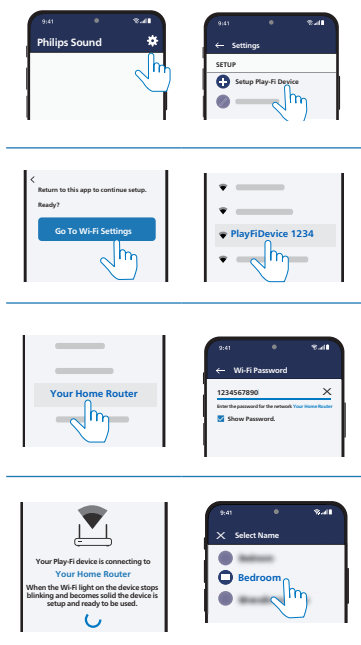
- ↳ Palaukite, kol garsiakalbis pateiks antrą signalą, tada mygtuką atleiskite.



- 4 Palaukite, kol „Wi-Fi“ lemputės indikatorius priekiniame korpuse nustos mirksėti greitai ir ims lėtai pulsuoti. Kai jis ima lėtai pulsuoti, tai reiškia, kad garsiakalbis pereina į „Wi-Fi“ sąrankos režimą.

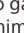



- 5 Paleiskite programą „Philips Sound“, parentą „DTS Play-fi“. Vadovaukitės programos instrukcijomis, kad prijungtumėte šį gaminį prie „Wi-Fi“ tinklo.



- 6 Sėkmingai prijungus prie „Wi-Fi“, „Wi-Fi“ lemputės indikatorius nustos pulsuoti ir ims šviesti ištaisai. Sukonfigūravę šį gaminį „Wi-Fi“ tinkle, galite jį valdyti naudodami bet kurį tame pačiame tinkle esantį išmanųjį telefoną ar planšetinį kompiuterį.
- 7 Po prijungimo galėsite pakeisti įrenginio pavadinimą. Yra keli pavadinimai, iš kurių galite pasirinkti arba sukurti savo, pasirinkdami „Custom Name“ (pasirinktinis pavadinimas) pavadinimų sąrašo pabaigoje. Priešingu atveju naudojamas numatytasis pavadinimas.
- 8 Po prijungimo šis gaminys gali atlikti programinės įrangos naujinimą. Pirmosios sąrankos metu įdiekite naujausią programinę įrangą. Programinės įrangos atnaujinimas gali užtrukti keletą minučių. Naujinimo metu neatjunkite garsiakalbio, neišjunkite įrenginio ir nepalikite tinklo.

Pastaba

- Po prijungimo gaminys gali atlikti programinės įrangos naujinimą. Po pirminio nustatymo reikia atnaujinti versiją. Neatnaujinus versijos, gali būti pasiekiamos ne visos produkto funkcijos.
- Jei pirmą kartą nustatyti nepavyksta, 8 sekundes palaikykite nuspaudę pailgojo garsiakalbio  („Wi-Fi“) mygtuką, kol išgirsite antrąjį signalą ir „Wi-Fi“ lemputė ims lėtai pulsuoti. Iš naujo nustatykite „Wi-Fi“ ryšį, iš naujo paleiskite programą ir vėl paleiskite sąranką.
- Jei norite perjungti iš vieno tinklo į kitą, turite vėl nustatyti ryšį. Norėdami iš naujo nustatyti „Wi-Fi“ ryšį, paspauskite ir 8 sekundes palaikykite  („Wi-Fi“) mygtuką pailgajame garsiakalbyje.
- Jei pirmą kartą nustatyti nepavyksta, uždarykite programą „Philips Sound“, parentą „DTS Play-fi“. Iš naujo paleiskite programėlę ir bandykite atlikti sąranką dar kartą.

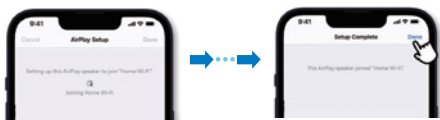
„AirPlay“ sąranka

Naudokite AirPlay, kad nustatytumėte „iOS“ įrenginio („iOS7“ arba naujesnės versijos) ir pailgojo garsiakalbio „Wi-Fi“ ryšį.

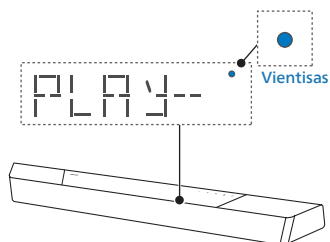
- 1 „iOS“ įrenginys: Nustatymai > „Wi-Fi“ > pasirinkite namų tinklą [Play-Fi Device (xxxxxx)]
↳ Eikite į „Wi-Fi“ sąranką. „Play-Fi“ įrenginio pavadinimas rodomas maždaug po 5 sekundžių.



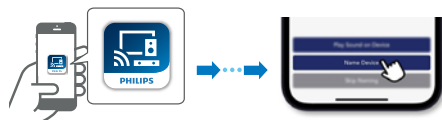
- ↳ „Airplay“ sąrankoje pasirinkite „Play-Fi“ įrenginį.
- ↳ Baigę sąranką paspauskite **Done**.



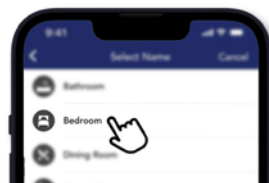
- ↳ Sėkmingai prijungus prie „Wi-Fi“, „Wi-Fi“ lemputės indikatorius nustos pulsuoti ir ims šviesti ištisai.



- 2 Grįžkite į programėlę „Philips Sound“, kad pavadintumėte įrenginį.




- 3 Po prijungimo galėsite pakeisti įrenginio pavadinimą. Yra keli pavadinimai, iš kurių galite pasirinkti arba sukurti savo, pasirinkdami „Custom Name“ (pasirinktinis pavadinimas) pavadinimų sąrašo pabaigoje. Priešingu atveju naudojamas numatytasis pavadinimas.



WPS režimas

Jei jūsų kelvedis turi „Wi-Fi“ apsaugotosios sąrankos (WPS) funkciją, galite nustatyti ryšį neįvesdami slaptažodžio.

- 1 Paspauskite ir 4 sekundes palaikykite  („Wi-Fi“) mygtuką. Išgirsite signalą ir „Wi-Fi“ lemputė ims mirksėti dvigubai.
- 2 Kelvedyje paspauskite WPS mygtuką. Mygtukas paprastai pažymėtas šiuo WPS logotipu.
- 3 Sėkmingai prijungus prie „Wi-Fi“, „Wi-Fi“ lemputės indikatorius nustos pulsuoti ir ims šviesti ištisai.





Pastaba

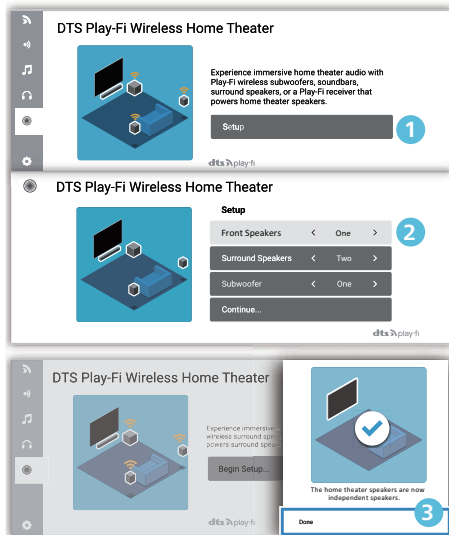
- WPS nėra standartinė funkcija kai kuriuose kelvedžiuose. Jei jūsų kelvedis neturi WPS, naudokite standartinę „Wi-Fi“ sąranką.
- Jei norite išeiti iš WPS režimo, vieną kartą paspauskite („Wi-Fi“) mygtuką, arba jis automatiškai išsijungs po 2 minučių.

Prijunkite pailgąjį garsiakalbį prie „Philips“ „Play-fi“ televizoriaus

- 1 Įjunkite prie interneto prijungtą „DTS Play-fi“ televizorių.
 - ↳ Televizoriaus garsas nutildytas.
- 2 Televizoriuje atidarykite meniu „Settings“ (nustatymai).
 - ↳ „Settings > Sound > DTS Play-fi“ (nustatymai > garsas > „DTS Play-fi“)

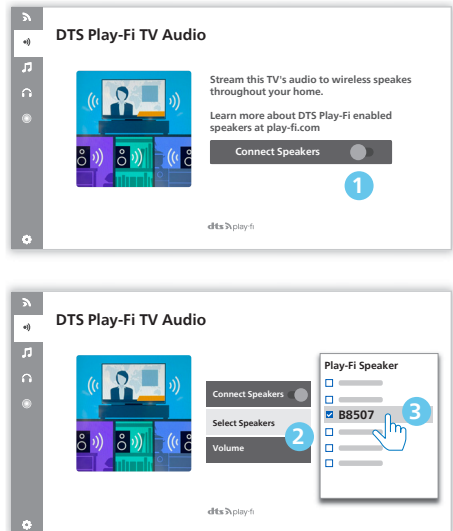
Erdvinio garso sąranka

Atlikite ekrane pateikiamus sąrankos veiksmus.



Televizoriaus garso sąranka

Taip pat galite transliuoti televizoriaus garšą į namų garsiakalbius belaidžiu ryšiu. Atlikite ekrane pateikiamus sąrankos veiksmus.



4 Pailgojo garsiakalbio naudojimas


Šis skyrius padės jums naudoti pailgąjį garsiakalbį norint leisti garsą iš prijungtų įrenginių.


Prieš pradėdami

- Atlikite reikiamus sujungimus, aprašytus greitojo paleidimo vadove ir naudotojo vadove.
- Perjunkite pailgąjį garsiakalbį į tinkamą šaltinį kituose įrenginiuose.


Įjungimas ir išjungimas

- Kai įrenginį pirmą kartą prijungsite prie elektros tinklo lizdo, įrenginys veiks PARENGTIES režimu. Užsidegs indikatorius PARENGTIS.

Maitinimo būseną	Veiksmas	Funkcija
Įjungta		Seka šaltinio būseną
Pusiaus parengties režimas	Vieną kartą paspauskite mygtuką 	<ul style="list-style-type: none">• „Wi-Fi“ prijungtas.• Jis palaiko „Play-fi“ ir „Airplay2“, „Chromecast“, „Spotify Connect“, „Works with Alexa“.

Ekonominis parengties režimas	Paspauskite ir palaikykite  3 sekundes	<ul style="list-style-type: none">• „Wi-Fi“ išjungtas• Įjungiamas gaminio mažesnės energijos suvartojimo režimas.• Sistemos paleidimas iš naujo užtruks santykinai ilgiau.
-------------------------------	---	--

Režimų pasirinkimas

Pakartotinai paspauskite mygtuką  įrenginyje arba nuotolinio valdymo pultelyje, kad pasirinktumėte **Optical**, **Audio in**, **USB**, **BT**(„Bluetooth“), **HDMI in**, **HDMI eARC/ARC** režimą.

↳ Pasirinktas režimas bus rodomas ekrane.

Rodmuo	Būseną
OPT	Optinė
AUX	Garso įvestis
USB	USB
BT	„Bluetooth“
HDMI	HDMI įvestis
E-ARC ARC	HDMI eARC HDMI ARC



Patarimai

- „Play-fi“ nėra pasirenkamas šaltinis „Play-fi“ turi tiesiogiai valdyti programėlė.

Sureguliuokite garsumą

Sistemos garsumo reguliavimas

Paspauskite pailgojo garsiakalbio mygtukus +/- arba paspauskite nuotolinio valdymo pultelio mygtukus +/- (garsumas), norėdami padidinti ar sumažinti sistemos garsumo lygį.

- Norėdami nutildyti garsą, paspauskite nuotolinio valdymo pultelio mygtuką (nutildyti).
- Norėdami atkurti garsą, dar kartą paspauskite (nutildyti) arba paspauskite +/- (garsumas).

Žemųjų dažnių garsiakalbio garsumo reguliavimas

Norėdami sumažinti ar padidinti žemųjų dažnių garsiakalbio garsumo lygį, paspauskite nuotolinio valdymo pultelio mygtukus +/- (žemųjų dažnių garsiakalbis).

Naudojimas „Dolby Atmos“ garsu

Paspauskite mygtuką, kad pasirinktumėte savo skonį geriausiai atitinkantį aukščio erdvinio garso efektų lygį.

- **UPMIX (garso formato gerinimas):** Įsitikinkite, kad visi garsiakalbiai naudojami turiniui, kuriam reikia mažesnės nei 5.1.2 arba 7.1.2 garsiakalbių konfigūracijos.
 - **STANDARD (standartinis):** originalus garsas.
 - **AI:** „Dolby Atmos“ medijos žvalgybos funkcija, skirta namų garsui, naudojama balsui ar erdvinio garso efektams tobulinti.
- ↳ Pagal numatytuosius nustatymus garso formato gerinimas nustatytas kaip **7.1.2**.



Patarimai

- Ekrane rodomi garsiakalbių kanalai pagal skirtingas garsiakalbių konfigūracijas, pavyzdžiui:
 - 7.1.2: pailgasis garsiakalbis
 - 7.1.4: pailgasis garsiakalbis + erdviniai garsiakalbiai
 - 7.1.4: pailgasis garsiakalbis + erdviniai garsiakalbiai + žemųjų dažnių garsiakalbis
 - 7.2.2: pailgasis garsiakalbis + 2 žemųjų dažnių garsiakalbiai
 - 7.2.4: pailgasis garsiakalbis + erdviniai garsiakalbiai + 2 žemųjų dažnių garsiakalbiai

Sąrankos meniu

Įrenginys leidžia konfigūruoti išplėstinius nustatymus, siekiant užtikrinti dar geresnę patirtį.

Mygtukas	Funkcija
	Nustatymų meniu atidarymas
▼/▲	Paskutinis / paskesnis antrinis meniu
◀/▶	Ankstesnis / paskesnis pasirinkimas
←	Išėjimas iš nustatymų meniu

Rodmuo	Aprašas
EQ	Vienodintuvo (EQ) efekto pasirinkimas
BAS x x	Žemųjų dažnių lygio reguliavimas
TRE x x	Aukštųjų dažnių lygio reguliavimas
BT PAIR	„Bluetooth“ siejimo pradėjimas
FL x x	Priekinis kairysis garsiakalbis
FR x x	Priekinis dešinysis garsiakalbis
CT x x	Vidurinis garsiakalbis
DRC	Dinaminis diapazono valdymas

SYNC	Garso delsos nustatymas
DIMXX	Ekrano ryškumo nustatymas
DISP	Išjungimo nustatymo rodymas
STNBY	Automatinio parengties režimo įjungimas / išjungimas
UPGRADE	Programinės aparatinės įrangos naujinimas per USB

Vienodintuvas

Pasirinkite iš anksto nustatytus garso režimus pagal jūsų vaizdo įrašą ir muziką:

MOVIE, MUSIC, VOICE, STADIUM, CUSTOM (filmas, muzika, balsas, stadionas, pasirinktinis).

- **MOVIE:** erdvinio garso pojūčiai. Puikiai tinka filmams žiūrėti.
- **MUSIC:** dviejų kanalų arba kelių kanalų stereofoninis garsas. Puikiai tinka muzikai klausytis.
- **VOICE:** garso efektas, kuris padaro žmogaus balsą aiškesnį ir išskirtinesnį klausantis.
- **STADIUM:** atmosfera tarsi žiūrint sporto rungtynes stadione.
- **CUSTOM:** garso tinkinimas pagal savo poreikius. Reikia nustatyti per programėlę „Fine Tune“.
↳ Pagal numatytuosius nustatymus EQ yra nustatytas į MOVIE.

ŽEMIEJI / AUKŠTIEJI DAŽNIAI

Pakeiskite šio gaminio žemųjų dažnių ir aukštųjų dažnių nustatymus.

- **BAS -5 ~ BAS +5**
- **TRE -5 ~ TRE +5**

↳ Pagal numatytuosius nustatymus žemieji / aukštieji dažniai yra nustatyti į 0.

„BT“ SIEJIMAS

Įjunkite „Bluetooth“ siejimo režimą.

- Jei pailgąjį garsiakalbį norite susieti su kitu „Bluetooth“ įrenginiu, meniu galite suaktyvinti susiejimą (**BT PAIR**), kad atjungtumėte visus įrenginius ir įjungtumėte „Bluetooth“ siejimo režimą.
↳ Paspauskite  > pasirinkite „**BT PAIR**“ > tada paspauskite  (įvesti) norėdami patvirtinti „Bluetooth“ siejimo režimą.
- Norėdami susieti „Bluetooth“ įrenginį, atlikite 2–3 veiksmus, nurodytus anksčiau pateiktame skyriuje **Leidimas iš „Bluetooth“ įrenginių**.



Patarimai

- Meniu **BT PAIR** bus rodomas tik tada, kai dabartinis signalo šaltinis yra **BT** režimu

Garsiakalbio lygio reguliavimas

- Priekinis kairysis : **FL -5 ~ FL +5**
- Priekinis dešinysis : **FR -5 ~ FR +5**
- Vidurinis : **CT -5 ~ CT +5**

↳ Pagal numatytuosius nustatymus garsiakalbio lygis yra nustatytas į 00.

Dinaminis diapazono valdymas (DRC)

„Dolby Digital“ takeliams galite pritaikyti dinaminio diapazono valdymą.

- **ON (įjungta):** dinaminio diapazono optimizavimas
- **OFF (išjungta):** dinaminio diapazono reguliavimo išjungimas

- **AUTO (automatinis):** dinaminis diapazonas koreguojamas automatiškai
- ↳ Pagal numatytuosius nustatymus DRC režimas yra nustatytas į AUTO.



Pastaba

- DRC neveikia USB / BT / „Play-fi“ režimu.

AV SINCHRONIZUOTI

Garso delsos nustatymas.

Judamo vaizdo apdorojimas, kartais ilgesnis nei garso signalui apdoroti reikalingas laikas. Tai vadinama „uždelsta“. Garso delsos funkcija skirta šiai delsai ištaisyti.

- **S 00 ~ S 200**
- ↳ Pagal numatytuosius nustatymus garso delsa yra nustatyta kaip 00.

PRITEMDYMAS

Nustatykite ekrano ryškumą.

- **HIGH, MID, LOW (aukštas, vidutinis, žemas)**
- ↳ Pagal numatytuosius nustatymus pritemdymas yra nustatytas į MID.

RODMUO

Nustatoma, kad ekranas automatiškai išsijungtų (išskyrus „Wi-Fi“ LED indikatorių) po 10 sekundžių tuščiosios eigos, kai naudotojas neatlieka jokių veiksmų.

- **ON (įjungta):** nustatyti, kad ekranas būtų įjungtas
- **OFF (išjungta):** nustatyti, kad ekranas būtų išjungtas
- ↳ Pagal numatytuosius nustatymus ekranas yra nustatytas į ON.

AUTOMATINIS PARENGTIES REŽIMAS

Įrenginys automatiškai persijungs į parengties režimą maždaug po **15** minučių, jei televizorius arba išorinis įrenginys atjungiamas (arba USB, BT funkcijų atkūrimas pristabdomas), išjungiamas.

- **STNBY IN 15M (parengties režimas už 15 min.):** įjungti automatinį parengties režimą.
- **STNBY OFF (parengties režimo išjungimas):** išjungti automatinį parengties režimą.
- ↳ Pagal numatytuosius nustatymus ši nuostata yra nustatyta į ON.



Pastaba

- Norėdami visiškai išjungti įrenginį, ištraukite maitinimo kištuką iš maitinimo lizdo.
- Kai įrenginys nenaudojamas visiškai išjunkite įrenginį, kad būtų taupoma energija.

Programinės aparatinės įrangos naujinimas per USB


Patikrinkite, ar www.philips.com/support yra naujausia programinės aparatinės įrangos versija. Suraskite savo modelį ir spustelėkite „**Programinė įranga ir tvarkyklės**“.

Nukopijuokite programinės įrangos naujinimo failus į USB atmintinę, įrenginyje įdėkite USB atmintinę.



- ↳ Paspauskite > pasirinkite **UPGRADE > PLAY TO START**
- ↳ Patvirtinkite paspausdami **▶II (įvesti)**.
- ↳ Atnaujinimas baigtas ir paleidžiama iš naujo.

Leidimas iš „Bluetooth“ įrenginių

Prijunkite pailgąjį garsiakalbį prie „Bluetooth“ įrenginio (pvz., „iPad“, „iPhone“, „iPod touch“, „Android“ telefono ar nešiojamojo kompiuterio) per „Bluetooth“, tada per pailgąjį garsiakalbį galėsite klausytis įrenginyje saugomų garso failų.

- 1 Pakartotinai spauskite mygtuką  įrenginyje arba nuotolinio valdymo pulte, kad pailgajame garsiakalbyje įjungtumėte „Bluetooth“ režimą.
↳ Ekrano skydelyje rodoma **BT**.
- 2 „Bluetooth“ įrenginyje įjunkite „Bluetooth“, suraskite ir pasirinkite **Philips B8507**, kad pradėtumėte ryšį (informacijos apie tai, kaip įjungti „Bluetooth“ žr. „Bluetooth“ įrenginio naudotojo vadovą).
- 3 Palaukite, kol iš pailgojo garsiakalbio išgirsite balsinį nurodymą.
↳ Sėkmingai prijungus, ekrane rodoma **BT**.
- 4 Pasirinkite ir leiskite garso failus arba muziką savo „Bluetooth“ įrenginyje.
 - Jei atkūrimo metu gaunamas skambutis, muzikos atkūrimas pristabdomas. Skambučiui pasibaigus atkūrimas bus tęsiamas.
 - Jei jūsų „Bluetooth“ įrenginys palaiko AVRCP, nuotolinio valdymo pulte spauskite ◀ / ▶, norėdami praleisti takelį, arba spauskite ▶||, norėdami pristabdyti ar tęsti atkūrimą.

Naujo „Bluetooth“ įrenginio atjungimas ir susiejimas

- 1 „Bluetooth“ režimu paspauskite  > pasirinkite **BT PAIR** > tada paspauskite ▶|| (Įvesti) norėdami atjungti visus įrenginius ir įjungti „Bluetooth“ siejimo režimą.
 - Taip pat galite tiesiogiai paspausti ir palaikyti pailgojo garsiakalbio mygtuką , kad atjungtumėte visus įrenginius ir įjungtumėte „Bluetooth“ siejimo režimą.
↳ Ekrane mirksės **PAIR**.
- 2 Norėdami susieti „Bluetooth“ įrenginį, atlikite 2–3 veiksmus, nurodytus anksčiau pateiktame skyriuje **Leidimas iš „Bluetooth“ įrenginių**.



Pastaba

- Atviroje erdvėje be kliūčių didžiausias veikimo atstumas tarp pailgojo garsiakalbio ir „Bluetooth“ įrenginio yra maždaug 10 metrų (30 pėdų).
- Suderinamumas su visais „Bluetooth“ įrenginiais negarantuojamas.
- Muzikos srautinį perdavimą gali nutraukti kliūtys tarp įrenginio ir pailgojo garsiakalbio, pvz., sienos, metalinis korpusas, dengiantis įrenginį, arba kiti netoliese esantys įrenginiai, veikiantys tuo pačiu dažniu.


Kelių taškų valdymas

Gaminys palaiko kelių taškų funkciją ir vienu metu gali prijungti du „Bluetooth“ įrenginius (pvz., „iPad“, „iPhone“, „iPod touch“, „Android“ telefoną ar nešiojamąjį kompiuterį).

- Kai antrasis „Bluetooth“ įrenginys prijungia pailgąjį garsiakalbį, pasigirsta garsinis nurodymas.
- Kai antrasis „Bluetooth“ įrenginys transliuoja garsą į pailgąjį garsiakalbį, pirmasis „Bluetooth“ įrenginys pristabdyd atkūrimą.
- Įeinantis skambutis turi pirmenybę prieš muzikos atkūrimą, neatsižvelgiant į pirmąjį ar antrąjį įrenginį.

Išorinio įrenginio klausymasis

Įsitikinkite, kad įrenginys prijungtas prie televizoriaus ar garso įrenginio.

- 1 Pakartotinai spauskite mygtuką  įrenginyje arba nuotolinio valdymo pulte, norėdami pasirinkti **Optical, Audio in, HDMI in, HDMI ARC** režimą.
- 2 Valdykite garso įrenginį tiesiogiai atkūrimo funkcijoms naudoti.
- 3 Norėdami pasirinkti norimą garsumo lygį, paspauskite mygtukus **GARSUMAS +/-**.
↳ Pasirinkus kitą garso formatą, pailgasis garsiakalbis bus rodomas taip:

Garsas (santrumpa)	Rodmuo
LPCM 2ch	PCM
LPCM 5.1ch	PCM
LPCM 7.1ch	PCM
Dolby Digital	Dolby AUDIO
Dolby TrueHD	Dolby AUDIO
Dolby Digital Plus	Dolby AUDIO
Dolby Atmos - Dolby TrueHD	Dolby Atmos
Dolby Atmos - Dolby Digital Plus	Dolby Atmos

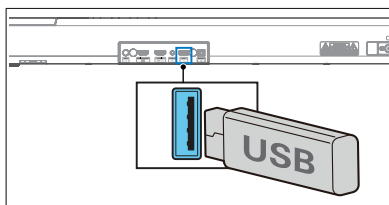
Pastaba


- Įrenginys gali nedekoduoti visų skaitmeninių garso formatų iš įvesties šaltinio. Tokiu atveju įrenginys bus nutildytas. Tai NĖRA defektas. Įsitikinkite, kad įvesties šaltinio (pvz., televizoriaus, žaidimų konsolės, DVD grotuvo ir kt.) garso nustatymas yra nustatytas į **PCM** arba „**Dolby Digital**“ (išsamią garso nustatymo informaciją žr. įvesties šaltinio įrenginio naudotojo vadove), naudojant HDMI in / HDMI ARC / optinį jėjimą.

Garso leidimas per USB

Mėgaukitės garsu USB laikmenoje, pvz., MP3 grotuve, USB atmintinėje ir kt.

- 1 Įdėkite USB įrenginį.



- 2 Pakartotinai spauskite mygtuką  įrenginyje arba nuotolinio valdymo pulte, norėdami pasirinkti **USB** režimą.

3 Atkūrimo metu:

Mygtukas Veiksmas

▶|| Leidimo pradėjimas, pristabdymas ar tęsimas.

◀ / ▶ Pereiti prie ankstesnio ar paskesnio takelio.

Patarimai

- Šis gaminys gali būti nesuderinamas su tam tikrų tipų USB atminties įrenginiais.
- Jei naudojate USB ilginamąjį kabelį, USB šakotuvą arba USB daugiafunkcį kortelių skaitytuvą, USB atminties įrenginys gali būti neatpažintas.
- Neišimkite USB atminties įrenginio, kol vyksta failų skaitymas.
- Įrenginys gali palaikyti USB įrenginius su atmintimi iki 32 GB.
- Šis įrenginys gali paleisti MP3 / WAV / FLAC formato failus.
- USB prievado palaikymas: 5 V \approx 500 mA.

Gamyklinių parametų nustatymas

Gamyklinių parametų nustatymas.

- Įjunkite pailgąjį garsiakalbį, vienu metu paspauskite ir 8 sekundes palaikykite mygtukus +/-.
 - ↳ Ekrane 5 sekundes rodoma **RESET**.
 - ↳ Kol sistema paleidžiama iš naujo, ekrane rodoma **REBOOT** (paleisti iš naujo).

5 Gaminio specifikacijos

Pastaba

- Specifikacijos ir konstrukcija gali keistis be išankstinio įspėjimo.

„Bluetooth“ / belaidis ryšys

„Bluetooth“ profiliai	A2DP, AVRCP
„Bluetooth“ versija	V 5.3
„Bluetooth“ dažnių juosta	2402 ~ 2480 MHz
Siųstuvo galia	≤ 10 dBm
5.8G belaidžio dažnio diapazonas / siųstuvo galia (EIRP)	5729~5850 MHz ≤ 10 dBm

Palaikomas tinklas

„WiFi“ IEEE 802.11 a/b/g/n/ac belaidžio ryšio dažnių juosta („Wi-Fi“) / perduodama radijo dažnio galia (EIRP)	
2.4G „Wi-Fi“	2400 ~ 2483,5 MHz / ≤ 20 dBm
	5150 ~ 5350 MHz / ≤ 20 dBm
5G „Wi-Fi“	5470 ~ 5725 MHz / ≤ 27 dBm
	5725 ~ 5850 MHz / ≤ 14 dBm

Pailgasis garsiakalbis

Maitinimas	100–240 V ~ 50/60 Hz
RMS išėjimo galia Maksimali išėjimo galia	180 W 240 W (esant 10 % bendrajam harmoniniam iškraipymui)
Energijos sąnaudos	35 W
Energijos suvartojimas budėjimo režimu	< 0,5 W
Dažninė charakteristika	150 Hz-20 KHz
Garsiakalbio pilnutinė varža	8 Ω
Matmenys (plotis x aukštis x gylis)	940 x 65 x 106 mm
Svoris	2,7 kg
Darbinė temperatūra	0–45 °C

Žemųjų dažnių garsiakalbis

Maitinimas	100–240 V ~ 50/60 Hz
RMS išėjimo galia Maksimali išėjimo galia	120 W 240 W (esant 10 % bendrajam harmoniniam iškraipymui)
Energijos sąnaudos	25 W
Energijos suvartojimas budėjimo režimu	< 0,5 W
Dažninė charakteristika	35–150 Hz
Pilnutinė varža	3 Ω
Matmenys (plotis x aukštis x gylis)	150 x 410 x 309 mm
Svoris	5,6 kg
Darbinė temperatūra	0–45 °C

USB

USB tiesioginė versija	2.0 pilnas greitis		
USB	5 V = 500 mA		
Plėtinys	Kodekas	Diskretizavimo dažnis	Sparta bitais
.mp3	MPEG 1 Layer 1	16~48 kHz	32~448 kbps
	MPEG 1 Layer 2	16~48 kHz	8~384 kbps
	MPEG 1 Layer 3	16~48 kHz	8~320 kbps
	MPEG 2 / MPEG 2.5 Layer 1	16~48 kHz	8~256 kbps
	MPEG 2 / MPEG 2.5 Layer 2	16~48 kHz	8~160 kbps
	MPEG 2 / MPEG 2.5 Layer 3	16~48 kHz	8~160 kbps
.wav	WAV	16~48 kHz	Iki 1536 kbps
.flac	FLAC	Iki 48 kHz / 16 bitų	

Nuotolinio valdymo pultelis

Atstumas / kampas	6 m / 30°
Baterijos tipas	AAA (1,5 V, 2 vnt.)

Palaikomi garso formatai

Formatas	Funkcija			
	HDMI įėjimas	HDMI eARC	HDMI ARC	Optinė
LPCM 2ch	√	√	√	√
LPCM 5.1ch	√	√	√	√
LPCM 7.1ch	√	√	--	--
Dolby Digital	√	√	√	√
Dolby Digital Plus	√	√	√	--
Dolby TrueHD	√	√	--	--
Dolby MAT	√	√	--	--
Dolby Atmos - Dolby Digital Plus	√	√	√	--
Dolby Atmos - Dolby TrueHD	√	√	--	--
Dolby Atmos - Dolby MAT	√	√	--	--

√ : Palaikomi formatai.

-- : Nepalaikomas formatas.

Gaminys turi atitikti „Dolby“ taikomus privalomus reikalavimus, pažymėtus toliau

Įėjimo signalas	Garso formatas	„Dolby“ virtualizatorius	Formato nurodymas		
			Dolby Atmos ¹	Dolby Surround ¹	Dolby Audio
Dolby Digital	Pagal kanalą	Išjungta			√
		Įjungta		√	
Dolby Digital Plus	Pagal objektą	-	√		
	Pagal kanalą	Išjungta			√
		Įjungta		√	
Dolby TrueHD	Pagal objektą	-	√		
	Pagal kanalą	Išjungta			√
		Įjungta		√	
Dolby MAT	Pagal objektą	-	√		
	Pagal kanalą	Išjungta			√
		Įjungta		√	

6 Trikčių šalinimas



Ispėjimas

- Elektros smūgio pavojus. Niekada nenuimkite gaminio korpuso.

Kad garantija galiotų, niekada nebandykite taisyti gaminio patys.


Jei naudodamiesi šiuo gaminiu susiduriate su problemomis, prieš kreipdamiesi į techninę priežiūrą patikrinkite šiuos dalykus. Jei jums vis tiek kyla problemų, kreipkitės pagalbos adresu www.philips.com/support.

Pagrindinis įrenginys

Pagrindinio įrenginio mygtukai neveikia.

- Atjunkite maitinimo šaltinį kelioms minutėms, tada vėl prijunkite.

Nėra maitinimo

- Įsitinkinkite, kad KS laidas yra tinkamai prijungtas.
- Užtikrinkite, kad KS kištuke būtų maitinimas.
- Norėdami įjungti pailgąjį garsiakalbį, paspauskite  mygtuką nuotolinio valdymo pulte.

Garsas

Iš garsiakalbio nesklinda garsas.

- Garso kabelį iš garsiakalbio prijunkite prie televizoriaus ar kitų įrenginių. Tačiau jums nereikia atskiros garso jungties, kai:
 - pailgasis garsiakalbis ir televizorius sujungti HDMI ARC jungtimi; arba
 - įrenginys prijungtas prie HDMI in jungties, esančios jūsų pailgajame garsiakalbyje.

- Nuotolinio valdymo pulte pasirinkite tinkamą garso įvestį.
- Įsitinkinkite, kad pailgasis garsiakalbis nėra nutildytas.
- Iš naujo nustatykite šio produkto gamyklinius parametrus (žr. „Gamyklinių parametrų nustatymas“).


Iškreiptas garsas arba aidas.

- Jei naudodami šį gaminį leidžiate televizoriaus garšą, įsitinkinkite, kad televizorius nutildytas.

Garsas ir vaizdas nesusinchronizuoti.

- Paspauskite norėdami sinchronizuoti garšą su vaizdo įrašu.

Nėra garso iš belaidžio žemųjų dažnių garsiakalbio.

- Rankiniu būdu prijunkite žemųjų dažnių garsiakalbį prie pagrindinio įrenginio.
- Padidinkite garsumą. Paspauskite  +/- (garsumas) nuotolinio valdymo pulte arba pailgajame garsiakalbyje.
- Naudojant bet kurį iš skaitmeninių įvesčių, jei nėra garso:
 - Pabandykite nustatyti televizoriaus išvestį į PCM arba
 - Prijunkite tiesiai prie „Blu-ray“ ar kito šaltinio. Kai kurie televizoriai nepraleidžia skaitmeninio garso.
- Jūsų televizoriuje gali būti nustatyta kintama garso išvestis. Patvirtinkite, kad garso išvesties nustatymas yra FIXED arba STANDARD, ne VARIABLE. Išsamesnės informacijos ieškokite televizoriaus naudotojo vadove.
- Jei naudojate „Bluetooth“, įsitinkinkite, kad jūsų šaltinio įrenginio garsumas yra padidintas ir kad prietaisas nėra nutildytas.
- Jei atkūrimas užstringa ir „Wi-Fi“ režimu nėra garso, patikrinkite, ar jūsų namų tinklas veikia normaliai.

„Bluetooth“

Įrenginys negali prisijungti prie pailgojo garsiakalbio.

- Įrenginys nepalaiko suderinamų profilių, reikalingų pailgajam garsiakalbiui.
- Neįjungėte įrenginio „Bluetooth“ funkcijos. Kaip įjungti funkciją žr. prietaiso naudotojo vadovą.
- Įrenginys prijungtas netinkamai. Prijunkite įrenginį tinkamai.
- Pailgasis garsiakalbis jau prijungtas prie kito „Bluetooth“ įrenginio. Atjunkite prijungtą įrenginį ir bandykite dar kartą.

Prijungto „Bluetooth“ įrenginio garso atkūrimo kokybė yra prasta.

- „Bluetooth“ priėmimas yra prastas. Perkelkite įrenginį arčiau pailgojo garsiakalbio arba pašalinkite kliūtis tarp įrenginio ir pailgojo garsiakalbio.

Negaliu rasti šio įrenginio „Bluetooth“ pavadinimo savo „Bluetooth“ įrenginyje.

- Įsitikinkite, kad „Bluetooth“ funkcija „Bluetooth“ įrenginyje yra įjungta.
- Iš naujo susiekite įrenginį su „Bluetooth“ įrenginiu.

„Wi-Fi“

Nepavyksta užmegzti „Wi-Fi“ ryšio.

- Patikrinkite WLAN tinklo pasiekiamumą kelvedyje.
- Padėkite „Wi-Fi“ kelvedį arčiau įrenginio.
- Įsitikinkite, kad slaptažodis teisingas.
- Patikrinkite WLAN funkciją arba iš naujo paleiskite modemą ir „Wi-Fi“ kelvedį.

„Dolby Atmos“

Neįmanoma pasiekti išskirtinių „Dolby Atmos“ efektų.

- Jungiant ne per HDMI (pvz., naudojant USB, „Bluetooth“, Optical arba AUDIO IN), sukuriama riboti aukščio erdvinio garso efektai. Žr. skyrių „Dolby Atmos“ apie tai, kaip pasiekti geriausių „Dolby Atmos“ efektų.

„Play-fi“

Programoje nepavyksta rasti įrenginių, kurie palaiko „play-fi“.

- Įsitikinkite, kad įrenginys prijungtas prie „Wi-Fi“.

Nepavyksta leisti „play-fi“ muzikos.

- Tam tikra tinklo paslauga arba per įrenginį pasiekiamas turinys gali būti nepasiekiamas, jei paslaugos teikėjas nutraukia savo paslaugos teikimą.
- Jei pirmą kartą nustatyti nepavyksta, uždarykite programą „Philips Sound“, paremtą „DTS Play-fi“. Iš naujo paleiskite programą.
- Jei garsiakalbis nustatytas kaip „Stereo Pairs“ (stereofoninio garso poros) arba „Surround Sound“ (erdvinis garsas), prieš naudojant atskirai, garsiakalbį reikia atjungti programoje.

Nuotolinio valdymo pultas neveikia

- Prieš paspausdami bet kurį atkūrimo valdymo mygtuką, pirmiausia pasirinkite tinkamą šaltinį.
- Sumažinkite atstumą tarp nuotolinio valdymo pulto ir įrenginio.
- Įdėkite baterijas, kurių poliai (+/-) sulygiuoti, kaip nurodyta.
- Pakeiskite baterijas.
- Nukreipkite nuotolinio valdymo pultą tiesiai į jutiklį įrenginio priekyje.

Tai yra 15 min. maitinimo išjungimo funkcija, vienas iš ERPII standarto energijos taupymo reikalavimų

- Kai įrenginio išorinio jėjimo signalo lygis yra per žemas, po 15 minučių įrenginys automatiškai išsijungs. Padidinkite išorinio įrenginio garsumo lygį.

Žemųjų dažnių garsiakalbis yra nenaudojamas arba žemųjų dažnių garsiakalbio indikatorius neužsidega

- Atjunkite maitinimo laidą nuo maitinimo tinklo lizdo ir po 3 minučių vėl prijunkite jį prie tinklo, kad žemųjų dažnių garsiakalbj nustatytumėte iš naujo.

Prekių ženklai



For DTS patents, see <http://patents.dts.com>. Manufactured under license from DTS, Inc. (for companies headquartered in the U.S./Japan/Taiwan) or under license from DTS Licensing Limited (for all other companies). DTS, DTS Play-Fi, Play-Fi and the DTS Play-Fi and Play-Fi logos are registered trademarks or trademarks of DTS, Inc. in the United States and other countries. © 2021 DTS, Inc. ALL RIGHTS RESERVED.



The Wi-Fi CERTIFIED™ Logo is a registered trademark of Wi-Fi Alliance®.



Google, Google Play and Chromecast built-in are trademarks of Google LLC. Google Assistant is not available in certain languages and countries.



To control this AirPlay 2 -enabled speaker, iOS 11.4 or later is required. Use of the Works with Apple badge means that an accessory has been designed to work specifically with technology identified in the badge and has been certified by trademarks of Apple Inc., registered in the U. S. and other countries. Apple® and AirPlay® are trademarks of Apple Inc., registered in the U.S. and other countries.



The Spotify Software is subject to third party licenses found here: www.spotify.com/connect/third-party-licenses



The Adopted Trademarks HDMI, HDMI High-Definition Multimedia Interface, HDMI traddress and the HDMI Logos are trademarks or registered trademarks of HDMI Licensing Administrator, Inc. in the United States and other countries.

COMPATIBLE WITH



Dolby, Dolby Vision, Dolby Atmos, and the double-D symbol are registered trademarks of Dolby Laboratories Licensing Corporation. Manufactured under license from Dolby Laboratories. Confidential unpublished works. Copyright © 2012-2021 Dolby Laboratories. All rights reserved.



The Bluetooth® word mark and logos are registered trademarks owned by Bluetooth SIG, Inc. and any use of such marks by MMD Hong Kong Holding Limited is under license. Other trademarks and trade names are those of their respective owners.



Roku, the Roku logo, Roku TV, Roku TV Ready, and the Roku TV Ready logo are trademarks and/or registered trademarks of Roku, Inc. This product is Roku TV Ready-supported in the United States, Canada, United Kingdom, Mexico and Brazil. Countries are subject to change. For the most current list of countries in which this product is Roku TV Ready-supported, please email rokutvready@roku.com.



Specifikacijos gali būti keičiamos be įspėjimo. Naujausius naujinius ir dokumentus rasite apsilankę www.Philips.com/support.

„Philips“ ir „Philips Shield Emblem“ yra registruotieji „Koninklijke Philips N.V.“ prekių ženklai ir naudojami pagal licenciją.

Šis gaminys pagamintas ir parduotas atsakant „MMD Hong Kong Holding Limited“ arba vienam iš jo filialų, o „MMD Hong Kong Holding Limited“ yra šio gaminio garantas.