

Register your product and get support at
www.philips.com/welcome

PhotoFrame



SPF5008

SPF5208

SPF5010

SPF5210

SPF7008

SPF7208

SPF7010

SPF7210

TR

Kullanım kılavuzu

PHILIPS

1	Önemli	4
	Güvenlik	4
	Güvenlik önlemleri ve bakım	4
	Bildirim	4
	CE Uyum Beyanatı (SPF5008/ SPF5208/SPF5010/SPF5210)	4
	CE Uygunluk Bildirimi (SPF7008/ SPF7208/SPF7010/SPF7210)	5
	Geri dönüşüm	5
	Kullanım ömrü sonunda ürünün atılması	5
	Müşteriler için Geri dönüşüm Bilgileri	5
	Elektromanyetik Alan (EMF) Uyumluluğu	6
	North Europe Information (Nordic Countries)	6
	Yasak madde Bildirimi	6
	Bluetooth Bildirimi (SPF7008/ SPF7208/SPF7010/SPF7210)	6
	Third party software	6
2	PhotoFrame'iniz	8
	Giriş	8
	Kutuda neler var	8
	PhotoFrame (SPF5008/SPF5208) hakkında genel bilgiler	10
	PhotoFrame hakkında genel bilgiler (SP5010/SPF5210/SPF7008/ SPF7208/SPF7010/SPF7210)	12
3	Başlarken	14
	Standı kurun	14
	Gücü bağlayın	14
	PhotoFrame ürününü açma/kapatma	15
	Fotoğrafların veya video/müzik dosyalarının aktarılması	15
	Bir depolama cihazından aktarım	15
	Philips PhotoFrame Yöneticisi'yle aktarım yapma (SPF7008/ SPF7208/SPF7010/SPF7210)	17

4	Oynatma	19
	Fotoğrafların oynatılması	19
	Video oynatma	20
	Arka planda müzik çalma	21
	Temalı saat gösterimi (SPF5008/ SPF5208/SPF7008/SPF7208/ SPF7010/SPF7210)	22

5	Fotoğraf/video veya albümlere gözetilmesi ve bunların yönetilmesi	24
	Albüm modunda fotoğraflara/video dosyalarına göz atılması	24
	Sık Kullanılanlar albümüne bir fotoğraf/video dosyası eklenmesi	24
	Bir fotoğrafın/video dosyasının kopyalanması	25
	Bir fotoğrafın/video dosyasının taşınması	25
	Bir fotoğrafın/video dosyasının silinmesi	26
	Fotoğrafın döndürülmesi	27
	Bir fotoğraf efekti seçme	27
	Fotoğrafların ada/tarihe göre gruplanması	28
	Tek seferde birden fazla fotoğraf seçilmesi	29
	Fotoğrafların/video veya müzik dosyalarının Sık Kullanılanlar albümünden silinmesi	29
	Albümün yönetilmesi	30
	Bir albüm oluşturma	31
	Albümün yeniden adlandırılması	31

6	Slayt gösterisinde tarihin/saatin görüntülenmesi	32
----------	---	-----------

7	Hatırlatıcı oluşturulması	34
	Bir hatırlatıcının düzenlenmesi	35

8	Slayt gösterisi ayarı	36
	Bir geçiş efekti seçme	36

Arka plan seçme	36
Slayt gösterisi ekranı için dosya tipinin seçilmesi	38
Kolaj fotoğraf görüntüleme	38

Kullanım kılavuzu, en yeni yazılım güncellemeleri ve sık sorulan sorulara yanıtlar gibi destek konularını bulabileceğiniz www.philips.com/welcome adresini ziyaret edin.

9 Diğer ayarlar	40
Hızlı menünün kullanılması	40
Ekran dilini seçin.	40
Parlaklığı ayarlama	40
Saatini/tarihin ayarlanması	42
Saat/tarih biçiminin ayarlanması	42
Akıllı Güç ayarı	43
Açma/kapama saatinin belirlenmesi	43
Açma/kapama parlaklığının belirlenmesi	44
PhotoFrame'in hazırda bekletilmesi	45
Otomatik Yönlendirmeyi ayarlama	46
Düğme sesinin açılması/kapatılması	47
Depolama cihazının Korunması/ Korumanın Kaldırılması	47
Demo ayarlama	48
Bluetooth (SPF7008/SPF7208/ SPF7010/SPF7210)	48
Bluetooth bağlantısının kurulması	48
Bluetooth pin kodunun ayarlanması	49
PhotoFrame bilgilerinin görüntülenmesi	50
PhotoFrame'in yeniden adlandırılması	51
Tüm ayarların fabrika ayarlarına sıfırlanması	52

10 PhotoFrame'in yükseltilmesi

53

11 Ürün bilgileri

54

12 Sıkça sorulan sorular

56

13 Ek

58

Bluetooth bağlantısını kullanarak cep telefonunuzdan fotoğraf gönderin	58
--	----

14 Sözlük

59

1 Önemli

Güvenlik

Güvenlik önlemleri ve bakım

- Ekranda kalıcı hasar bırakma riski taşıdığı için asla ekrana sert nesnelere dokunmayın, vurmuyun ve ekranı itmeyin, ovalamayın.
- Ürün uzun süre kullanılmadığı zaman fişini çekin.
- Ekranı temizlemeden önce kapatın ve güç kablosunu sökün. Ekranı yalnızca yumuşak, nemli bir bezle silin. Ürünü temizlemek için kesinlikle alkol, kimyasal veya ev temizlik malzemesi gibi maddeler kullanmayın.
- Ürünü kesinlikle çıplak alev veya doğrudan güneş ışığı gibi ısı kaynaklarına yakın konuma yerleştirmeyin.
- Ürünü kesinlikle yağmur veya suya maruz bırakmayın. Ürünün yakınına asla vazo gibi sıvı içeren nesnelere yerleştirmeyin.
- Ürünü kesinlikle düşürmeyin. Ürün düşürüldüğünde hasar görür.
- Standı kablolardan uzak tutun.
- Yalnızca güvenilir kaynaklardan, virüs veya zararlı yazılım içermeyen servis ve yazılımları kurun ve kullanın.
- Bu ürün yalnızca iç mekanlarda kullanım için tasarlanmıştır.
- Yalnızca ürünle birlikte verilen güç adaptörünü kullanın.



Dikkat

- (SPF7008/SPF7208/SPF7010/SPF7210 için) PhotoFrame'in **Bluetooth** bağlantısı kablosuz parazitlere neden olabilir. Taşıt içinde kullanırken, **Bluetooth** bağlantısını kestiğinizden veya PhotoFrame'i kapattığınızdan emin olun.

Bildirim

Garanti

Hiçbir parça kullanıcı tarafından tamir edilebilir nitelikte değildir. Ürünün kapaklarını çıkarmayın. Onarım yalnızca Philips Servis Merkezleri ve resmi onarım atölyelerince yapılabilir. Aksi takdirde dolaylı ya da dolaysız tüm garantilerin geçersiz olmasına neden olacaktır.

Bu kılavuzda açıkça yasaklanmış her türlü işlem, tavsiye edilmeyen veya izin verilmeyen tüm ayar veya montaj prosedürleri garantinin geçersiz olmasına neden olacaktır.

CE Uyum Beyanatı (SPF5008/SPF5208/SPF5010/SPF5210)

Philips Consumer Lifestyle ürünün aşağıdaki standartlara uygunluğunun kendi sorumluluğu altında olduğunu beyan eder

EN60950-1:2006 (Bilgi Teknolojisi Ekipmanları için Güvenlik gerekliliği)

EN55022:2006 (Bilgi Teknolojisi Ekipmanları için Radyo Parazitleri gerekliliği)

EN55024:1998 (Bilgi Teknolojisi Ekipmanları için Bağışıklık gerekliliği)

EN61000-3-2:2006 (Harmonik Akım Emisyonu Sınırları)

EN61000-3-3:1995 (Gerilim Dalgalanması ve Titreşim Sınırlaması)

aşağıdaki yönerge hükümleri geçerlidir

73/23/EEC (Alçak Gerilim Yönergesi)

2004/108/EC (EMC Yönergesi)

EMC ve Alçak Gerilim Yönergesi üzerinde değişiklik yapan 2006/95/EC yönergesine uygun olarak ISO9000 düzeyindeki bir kuruluş tarafından üretilmiştir.

CE Uygunluk Bildirimi (SPF7008/SPF7208/SPF7010/SPF7210)

İşbu belge ile, Philips Consumer Lifestyle, P&A, bu Digital PhotoFrame SPF7008/SPF7208/SPF7010/SPF7210-/00-/05 ürününün, 1999/5/EC Yönergesinin esas şartlarına ve ilgili diğer hükümlerine uygun olduğunu beyan eder.

Geri dönüşüm



Ürününüz, geri dönüşüme tabi tutulabilen ve yeniden kullanılabilen, yüksek kalitede malzeme ve parçalardan tasarlanmış ve üretilmiştir.

Çarpı işaretli tekerlekli çöp kutusu işaretli etiket yapıştırılmış ürün, söz konusu ürünün 2002/96/EC sayılı Avrupa Yönergesi kapsamında olduğu anlamına gelir.



Asla ürünü diğer evsel atıklarla birlikte atmayın. Lütfen, elektrikli ve elektronik ürünlerin toplanması ile ilgili yerel kurallar hakkında bilgi edinin. Eskiyen ürününüzün atık işlemlerinin doğru biçimde gerçekleştirilmesi, çevre ve insan sağlığı üzerinde olumsuz etkilere yol açılmasını önlemeye yardımcı olur.

Kullanım ömrü sonunda ürünün atılması

- Yeni ürününüz geri dönüştürülebilir ve tekrar kullanılabilen malzemeler içerir. Uzmanlaşmış şirketler, yeniden kullanılabilir malzeme miktarını arttırmak ve atılacak malzeme miktarını minimuma indirmek için ürününüzü geri dönüştürebilirler.
- Lütfen yerel Philips satıcınızdan eski monitörünüzün atılmasıyla ilgili yerel yönetmelikler hakkında bilgi edinin.

- (Kanada ve ABD'deki müşteriler için) yerel eyalet ve federal yönetmeliklere uygun biçimde atın.

Geri dönüşüm hakkında daha fazla bilgi için www.eia.org ile iletişim kurun (Consumer Education Initiative - Tüketici Eğitim İnisiyatifi)

Müşteriler için Geri dönüşüm Bilgileri

Philips, kuruluşun ürün, hizmet ve etkinliklerinin çevresel performansının optimize edilmesi için teknik ve ekonomik açıdan uygulanabilir hedefler koyar. Planlama, tasarım ve üretim aşamasından itibaren Philips, kolayca geri dönüştürülebilir ürünler ortaya koymanın önemini vurgular. Philips'te kullanım ömrü sonu yönetimi birincil olarak, ulusal geri kazanım inisiyatifleri ve geri dönüşüm programlarına mümkün olduğunca, tercihen rakiplerle iş birliği halinde katılmayı gerektirir.

Şu anda Hollanda, Belçika, Norveç, İsveç ve Danimarka gibi Avrupa ülkelerinde kurulmuş ve çalışır durumda bir geri dönüşüm sistemi bulunmaktadır.

Philips Consumer Electronics North America, ABD'de Elektronik Endüstrisi Birliği (Electronic Industries Alliance - EIA) Elektronik Geri dönüşüm Projesine ve ürün ömrünü tüketen ev kaynaklı elektronik ürünlerin geri dönüşümü için devlet geri dönüşüm girişimlerine bağlıta bulunmuştur. Ek olarak geri dönüşüm pazarının gelişimini desteklemeye odaklanan, çok eyaletli, kar amacı gütmeyen bir organizasyon olan Kuzeydoğu Geri dönüşüm Konseyi (Northeast Recycling Council - NERC) bir geri dönüşüm programı uygulamayı planlamaktadır.

Asya Pasifik ve Tayvan'da, BT ürünü geri dönüşüm yönetim sürecinin uygulanması için, ürünler Çevre Koruma Yönetimi (EPA) tarafından geri alınabilmektedir; ayrıntılı bilgi www.epa.gov.tw adresindeki İnternet sitesinde bulunabilir.

Elektromanyetik Alan (EMF)

Uyumluluğu

Koninklijke Philips Electronics N.V. herhangi bir elektronik alet gibi, genel anlamda elektromanyetik sinyaller yayma ya da alma yeteneğine sahip tüketicileri hedefleyen birçok ürün üretir ve satar.

Philips'in en önemli Çalışma Prensiplerinden biri, ürünleri için gerekli tüm sağlık ve güvenlik tedbirlerini almak, yasal gerekliliklerle uyum içinde olmak ve ürünlerin üretim tarihinde geçerli olan EMF standartlarına uymaktır. Philips, sağlık açısından zararlı etkileri bulunmayan ürünler geliştirmekte, üretmekte ve pazarlamaktadır. Philips, tüm ürünlerinin kullanım amaçları doğrultusunda kullanılmaları durumunda, günümüzdeki bilimsel verilere göre güvenli olarak kullanılacaklarını onaylar.

Philips uluslararası EMF ve güvenlik standartlarının geliştirilmesinde etkin bir rol oynadığından, standartlaşma konusundaki gelişmeleri ürünlerine hızlı bir şekilde yansıtılmaktadır.

North Europe Information (Nordic Countries)

VARNING:

FÖRSÄKRA DIG OM ATT HUVUDBRYTARE OCH UTTAG ÄR LÄTÅTKOMLIGA, NÄR DU STÄLLER DIN UTRUSTNING PÅPLATS.

Placering/Ventilation

ADVARSEL:

SØRG VED PLACERINGSFOR, AT NETLEDNINGENS STIK OG STIKKONTAKT ER NEMT TILGÆNGELIGE.

Paikka/Ilmankierto

VAROITUS:

SIIJOITA LAITE SITEN, ETTÄ VERKKOJOHTO VOIDAAN TARVITTAESSA HELPOSTI IRROTTAA PISTORASIESTA.

Plassering/Ventilasjon

ADVARSEL:

NÅR DETTE UTSTYRET PLASSERES, MÅ DU PASSE PÅ AT KONTAKTENE FOR STØMTILFØRSEL ER LETTE Å NÅ.

Yasak madde Bildirimi

Bu ürün RoHs ve Philips BSD (AR17-G04-5010-010) gerekliliklerine uygundur.

Bluetooth Bildirimi (SPF7008/SPF7208/SPF7010/SPF7210)



Bluetooth® markası ve logoları, Bluetooth SIG, Inc. şirketinin tescilli ticari markaları olup, Philips tarafından lisans alınarak kullanılmaktadır.

Third party software

This product contains wpa_supplicant software that is licensed subject to the following conditions:

Copyright © 2006, Jouni Malinen
<jkmaline@cc.hut.fi>

All rights reserved.

Redistribution and use in source and binary forms, with or without modification, are permitted provided that the following conditions are met:

- Redistributions of source code must retain the above copyright notice, this list of conditions and the following disclaimer.
- Redistributions in binary form must reproduce the above copyright notice, this list of conditions and the following disclaimer in the documentation and/or other materials provided with the distribution.
- Neither the name of the <ORGANIZATION> nor the names of its contributors may be used to endorse or promote products

derived from this software without specific prior written permission.

THIS SOFTWARE IS PROVIDED BY THE COPYRIGHT HOLDERS AND CONTRIBUTORS "AS IS" AND ANY EXPRESS OR IMPLIED WARRANTIES, INCLUDING, BUT NOT LIMITED TO, THE IMPLIED WARRANTIES OF MERCHANTABILITY AND FITNESS FOR A PARTICULAR PURPOSE ARE DISCLAIMED. IN NO EVENT SHALL THE COPYRIGHT OWNER OR CONTRIBUTORS BE LIABLE FOR ANY DIRECT, INDIRECT, INCIDENTAL, SPECIAL, EXEMPLARY, OR CONSEQUENTIAL DAMAGES (INCLUDING, BUT NOT LIMITED TO, PROCUREMENT OF SUBSTITUTE GOODS OR SERVICES; LOSS OF USE, DATA, OR PROFITS; OR BUSINESS INTERRUPTION) HOWEVER CAUSED AND ON ANY THEORY OF LIABILITY, WHETHER IN CONTRACT, STRICT LIABILITY, OR TORT (INCLUDING NEGLIGENCE OR OTHERWISE) ARISING IN ANY WAY OUT OF THE USE OF THIS SOFTWARE, EVEN IF ADVISED OF THE POSSIBILITY OF SUCH DAMAGE.

Sınıf II ekipman simgesi:



Bu simge, cihazın çift yalıtım sistemine sahip olduğunu gösterir.



Bilgisayar programları, dosyalar, yayınlar ve ses kayıtları da dahil olmak üzere kopyalamaya karşı korumalı malzemenin yetkilendirilmemiş kopyalarının hazırlanması, telif hakkı ihlali anlamına gelebilir ve suç teşkil edebilir. Bu cihaz, bu tür amaçlarla kullanılmamalıdır.

2 PhotoFrame'iniz

Bu ürünü satın aldığınız için tebrikler, Philips'e hoş geldiniz! Philips tarafından verilen destekten tam olarak yararlanabilmek için www.philips.com/welcome adresinden ürün kaydınızı yaptırın.

Giriş

PhotoFrame'le, aşağıdakilerin keyfini çıkarabilirsiniz:

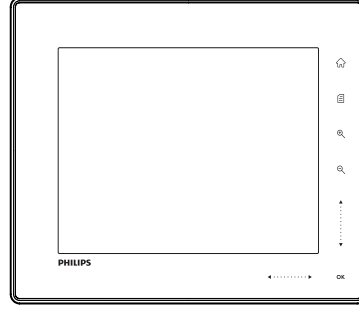
- Dijital fotoğraf
- Ev videosu
- Arka plan olarak MP3 müzik
- (SPF5008/SPF5208/SPF7008/SPF7208/SPF7010/SPF7210) Temalı saat

Sürekli oynatma için düz bir yüzeye yerleştirebilir veya duvara asabilirsiniz.

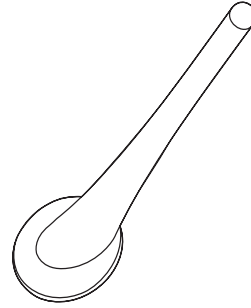
- **SPF5008/SPF5208/SPF5010/SPF5020 için** PhotoFrame'i PC'ye bağladıktan sonra, PC'deki dosyaları kolayca sürükleyip PhotoFrame'e bırakabilirsiniz.
- **SPF7008/SPF7208/SPF7010/SPF7210 için** Fotoğrafları veya video/müzik dosyalarını bilgisayardan PhotoFrame'inize sürükleyip bırakarak kolayca aktarmak için PC'de çalışan bir uygulama yazılımı olan Philips PhotoFrame Yöneticisi'ni kullanabilirsiniz. Bu yazılımı ayrıca, PhotoFrame'deki fotoğrafları ve albümleri yönetmek için de kullanabilirsiniz. Ayrıntılar için birlikte verilen CD-ROM'da Philips PhotoFrame Yöneticisi'ne başvurun.

PhotoFrame'de bulunan **Bluetooth** bağlantısıyla, PhotoFrame'iniz ve cep telefonu gibi uyumlu bir cihaz arasında kablosuz bağlantı kurabilirsiniz.

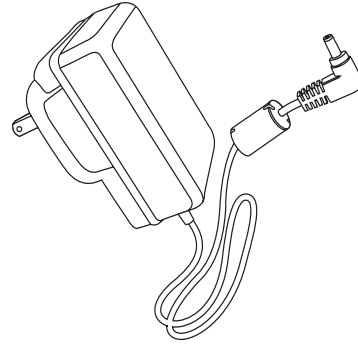
Kutuda neler var



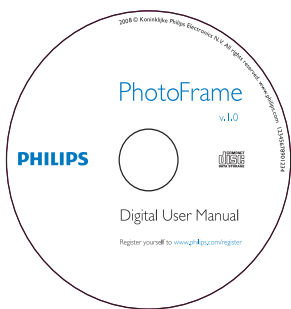
- Philips Dijital PhotoFrame



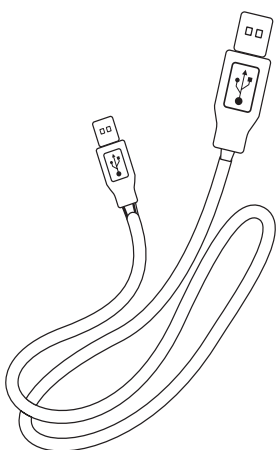
- Stand



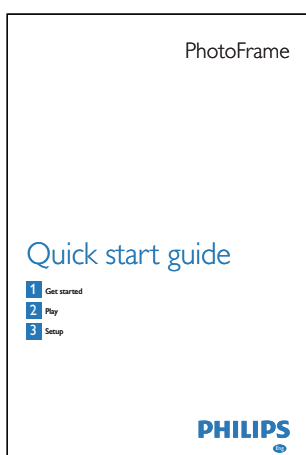
- AC-DC güç adaptörü



- Aşağıdakileri içeren CD-ROM
 - Dijital Kullanım Kılavuzu
 - (SPF7008/SPF7208/SPF7010/SPF7210) Philips PhotoFrame Yöneticisi (Yazılım ve Kullanım Kılavuzu)

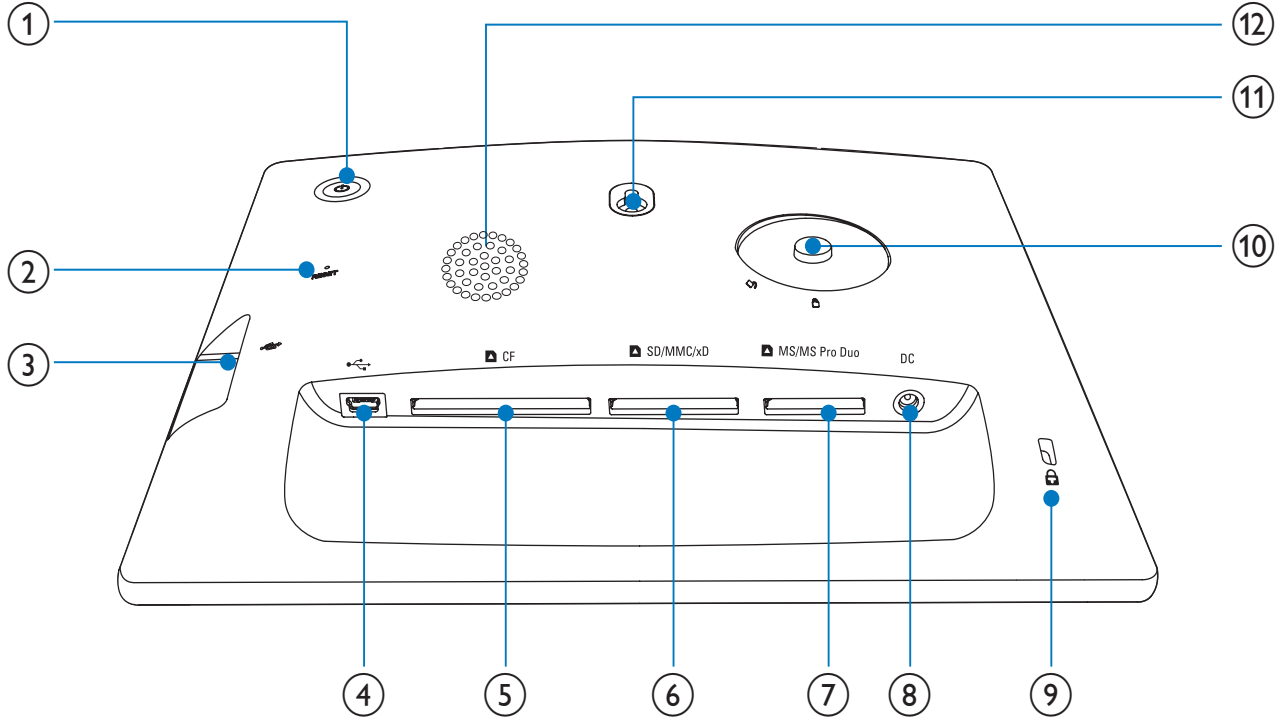






- USB kablosu (SPF5010/SPF5210 ile birlikte verilmez)

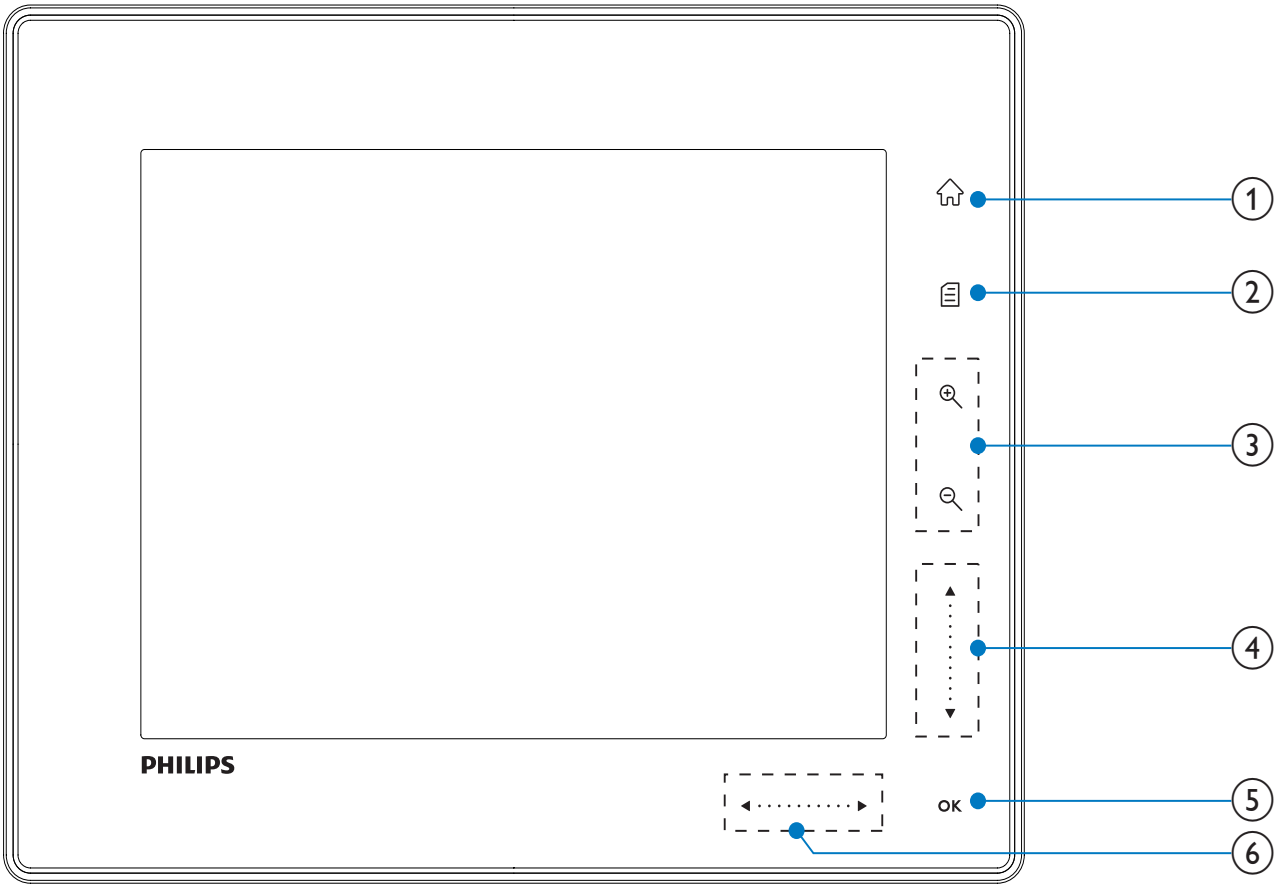


- Hızlı Başlangıç Kılavuzu

PhotoFrame (SPF5008/ SPF5208) hakkında genel bilgiler



- ①  **PhotoFrame ürününü açma/kapatma**
 - PhotoFrame ürününü açma/kapatma
- ② **RESET**
 - Sistemi geri yükleme
- ③  **Bir USB flash sürücü için yuva**
 - Bir USB flash sürücü için yuva
- ④  **PC USB kablosu için yuva**
 - PC USB kablosu için yuva
- ⑤ **CF**
 - Bir CF kart için yuva
- ⑥ **SD/MMC/xD**
 - SD/MMC/xD kartı yuvası
- ⑦ **MS/MS Pro Duo**
 - MS/MS Pro Duo kartı yuvası
- ⑧ **DC**
 - AC-DC güç adaptörü için yuva
- ⑨  **Kensington kilidi**
- ⑩ **Stand deliği**
- ⑪ **Duvara montaj deliği**
- ⑫ **Hoparlör**



①



- Ana ekrana erişim

②



- Hızlı menüye erişim
- Seçenekler menüsüne erişim

③ **Yakınlaştırma/uzaklaştırma**

- Görüntüyü yakınlaştırma
Değiştirme modları: Albüm modu → küçük resim modu → slayt gösterisi modu → 2 kat yakınlaştırma → 4 kat yakınlaştırma



- Görüntüyü uzaklaştırma
Değiştirme modları: Albüm modu ← küçük resim modu ← slayt gösterisi modu ← 2 kat uzaklaştırma ← 4 kat uzaklaştırma

④ **Yukarı/aşağı kaydırıcı**

Yüksek hızda yukarı/aşağı kaydırma

- ▲
Üstteki öğeyi seçme
Ses seviyesini artırma
- ▼
Aşağıdaki öğeyi seçme
Ses seviyesini azaltma

⑤ **OK**

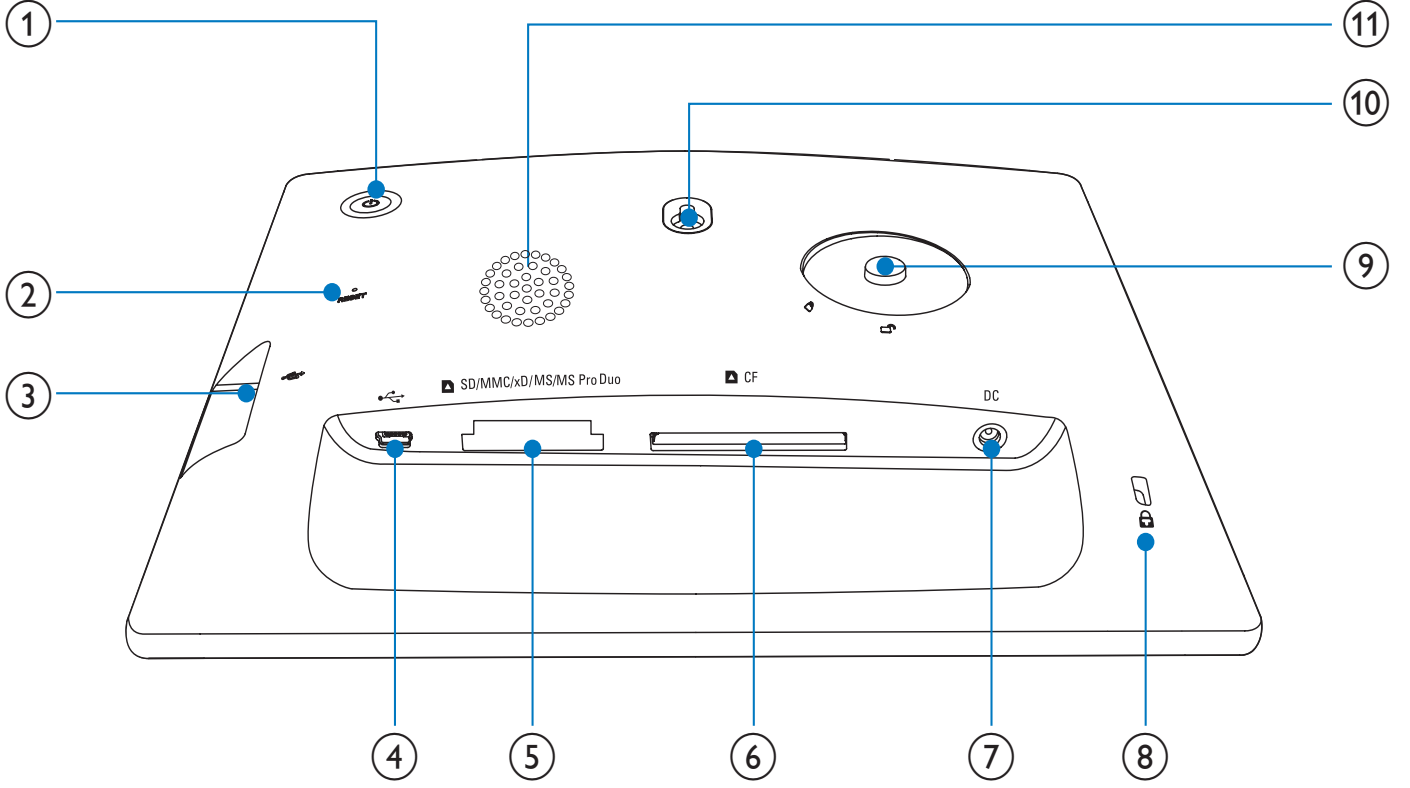
- Slayt gösterisi görüntüleme
- Slayt gösterisini/videoyu Oynatma/Duraklatma
- Seçimi onaylama

⑥ **Sol/sağ kaydırıcı** ◀ ▶

Yüksek hızda sola/sağa kaydırma

- ◀
Soldaki öğeyi seçme
- ▶
Sağdaki öğeyi seçme

PhotoFrame hakkında genel bilgiler (SPF5010/SPF5210/SPF7008/SPF7208/SPF7010/SPF7210)



① **Power**
• PhotoFrame ürününü açma/kapatma

② **RESET**
• Sistemi geri yükleme

③ **USB**
• Bir USB flash sürücü için yuva

④ **USB**
• PC USB kablosu için yuva

⑤ **SD/MMC/xD/MS/MS Pro Duo**
• Bir SD/MMC/xD/MS/MS Pro Duo kart için yuva

⑥ **CF**
• Bir CF kart için yuva

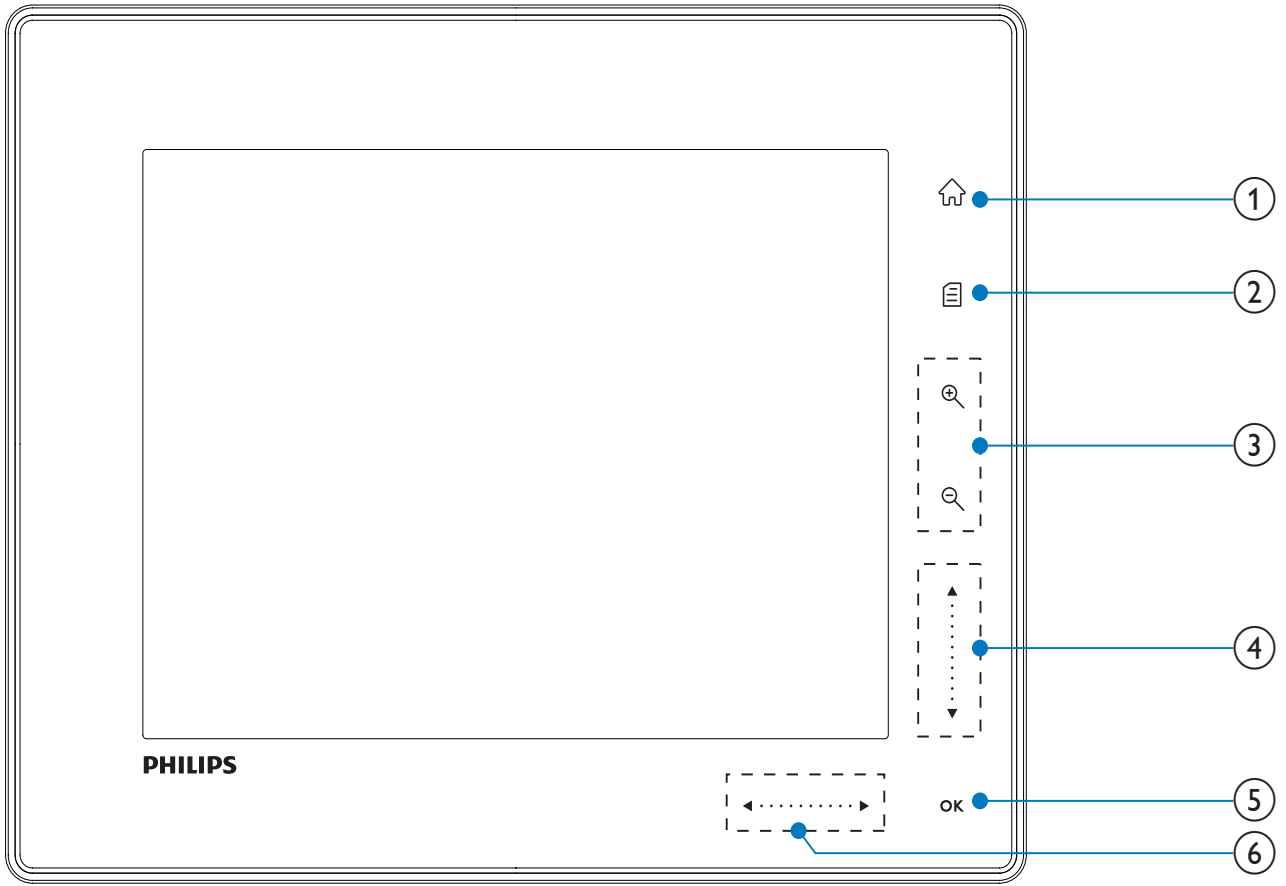
⑦ **DC**
• AC-DC güç adaptörü için yuva

⑧ **Kensington kilidi**

⑨ **Stand deliği**

⑩ **Duvara montaj deliği**

⑪ **Hoparlör**



① 🏠

- Ana ekrana erişim

② 📄

- Hızlı menüye erişim
- Seçenekler menüsüne erişim

③ Yakınlaştırma/uzaklaştırma

- 🔍
Görüntüyü yakınlaştırma
Değiştirme modları: Albüm modu → küçük resim modu → slayt gösterisi modu → 2 kat yakınlaştırma → 4 kat yakınlaştırma
- 🔍
Görüntüyü uzaklaştırma
Değiştirme modları: Albüm modu ← küçük resim modu ← slayt gösterisi modu ← 2 kat uzaklaştırma ← 4 kat uzaklaştırma

④ Yukarı/aşağı kaydırıcı

Yüksek hızda yukarı/aşağı kaydırma

- ▲
Üstteki öğeyi seçme
Ses seviyesini artırma
- ▼
Aşağıdaki öğeyi seçme
Ses seviyesini azaltma

⑤ OK

- Slayt gösterisi görüntüleme
- Slayt gösterisini/videoyu Oynatma/Duraklatma
- Seçimi onaylama

⑥ Sol/sağ kaydırıcı ◀ ▶

Yüksek hızda sola/sağa kaydırma

- ◀
Soldaki öğeyi seçme
- ▶
Sağdaki öğeyi seçme

3 Başlarken

! Dikkat

- Kontrolleri yalnızca bu kullanım kılavuzunda belirtilen şekilde kullanın.

Bu bölümdeki talimatları her zaman sırasıyla takip edin.



Philips ile iletişim kurduğunuzda, cihazın seri ve model numaraları istenir. Model numarası ve seri numarası, cihazın arka kısmındadır. Numaraları buraya yazın:

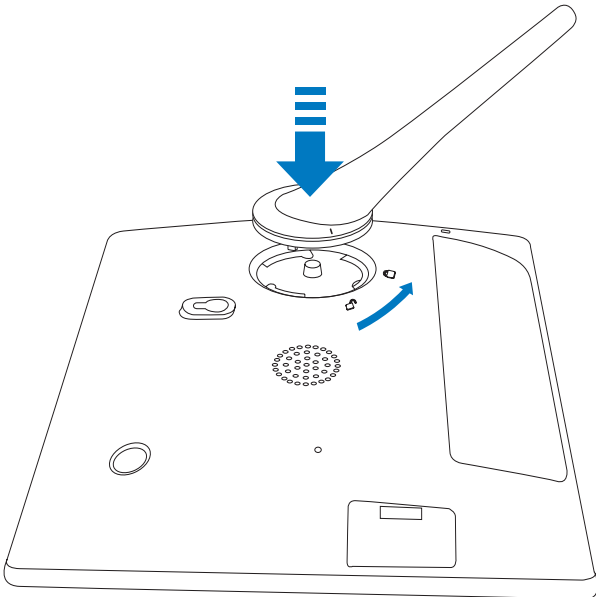
Model No. _____

Seri No. _____

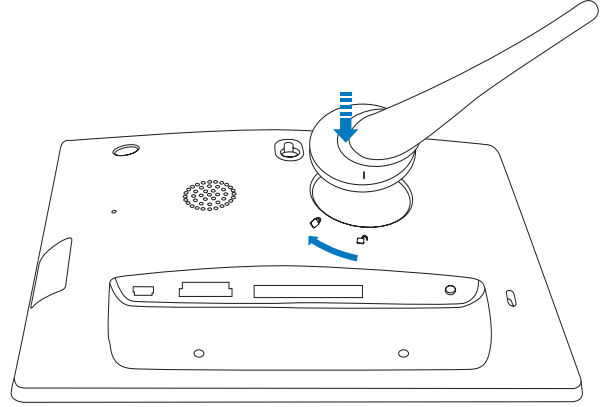
Standı kurun

PhotoFrame'i düz bir yüzeye yerleştirmek için birlikte verilen standı PhotoFrame'in arkasına takmanız gerekir.

- 1 Standı PhotoFrame'e yerleştirin.
- 2 Stand üzerindeki göstergiyi  konumuna getirin.
- 3 (SPF5008/SPF5208) Standı saat yönünün tersine 45 derece çevirerek  konumuna getirin ve PhotoFrame'e sıkıca kilitleyin.



- (SPF5010/SPF5210/SPF7008/SPF7208/SPF7010/SPF7210) Standı saat yönünde 45 derece çevirerek  konumuna getirin ve PhotoFrame'e kilitleyerek sabitleyin.

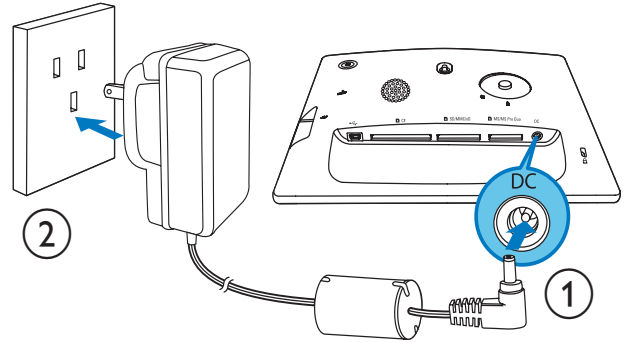


Gücü bağlayın

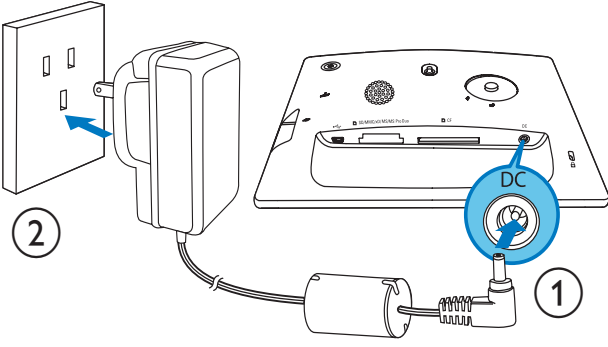
≡ Not

- PhotoFrame'i yerleştirirken, güç fişi ve prizinin kolayca erişilebilir olduğundan emin olun.

- 1 Birlikte verilen güç fişini PhotoFrame'in DC soketine takın.
 - **SPF5008/SPF5208**



- SPF5010/SPF5210/SPF7008/
SPF7208/SPF7010/SPF7210



2 Güç fişini bir elektrik prizine takın.

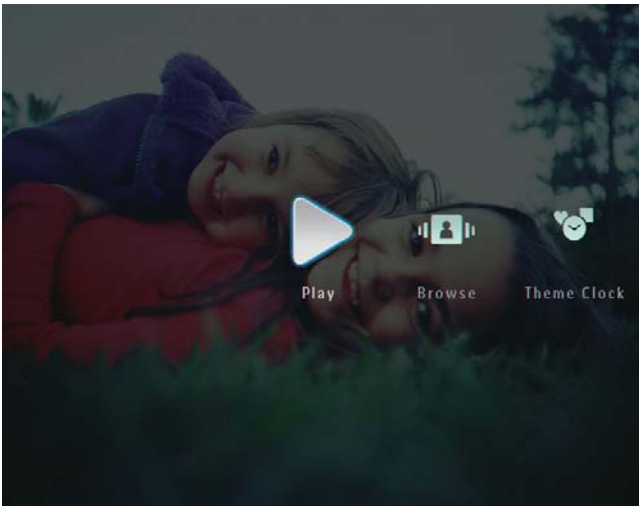
PhotoFrame ürününü açma/ kapatma

Not

- PhotoFrame'i yalnızca tüm kopyalama ve kaydetme işlemleri tamamlandıktan sonra kapatabilirsiniz.

İlk kullanımda:

- 1 ⏻ düğmesine 1 saniyeden uzun süre boyunca basılı tutun.
↳ Dil seçim menüsü görüntülenir.
- 2 Bir dil seçin ve onaylamak için **OK** düğmesine basın.
↳ Ana ekran görüntülenir.



İlk kullanım haricindeki kullanımlarda ekran dilinin seçilmesi:

- 1 ⏻ düğmesini 1 saniyeden uzun bir süre basılı tutun.
↳ Ana ekran görüntülenir.
- PhotoFrame'i kapatmak için ⏻ düğmesini yaklaşık 2 saniye basılı tutun.

Fotoğrafların veya video/ müzik dosyalarının aktarılması

Bir depolama cihazından aktarım



Dikkat

- Dosya aktarılırken depolama cihazını PhotoFrame'den çıkarmayın.

Aşağıdaki depolama cihazlarından birindeki fotoğrafları veya müzik/video dosyalarını oynatabilirsiniz/çalabilirsiniz:

- Compact Flash tip I
- Secure Digital (SD)
- Secure Digital (SDHC)
- Multimedia Card
- Multimedia+ Card
- xD kart
- Memory Stick
- Memory Stick Pro
- Memory Stick Duo
- Memory Stick Pro Duo
- USB flash sürücü

Ancak, her tür hafıza kartı ortamının çalışacağına dair bir garanti vermiyoruz.

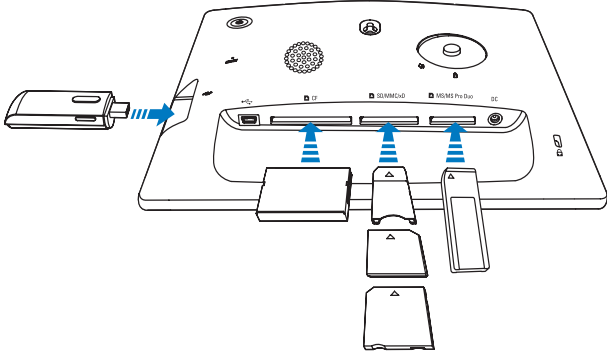


Not

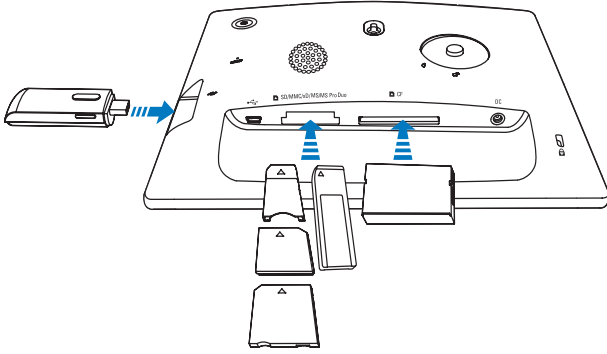
- SPF5008/SPF5208 için Memory Stick/Memory Stick Pro/Memory Stick Duo/Memory Stick Pro Duo bir adaptörle birlikte kullanılmalıdır.

1 Depolama cihazını PhotoFrame'e düzgün şekilde takın.

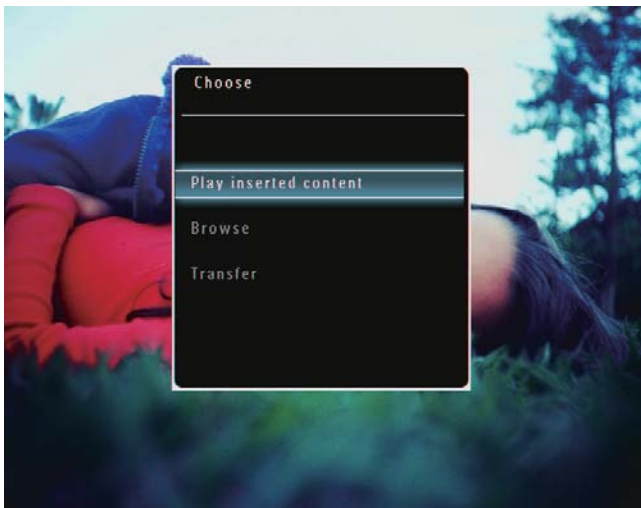
- SPF5008/SPF5208



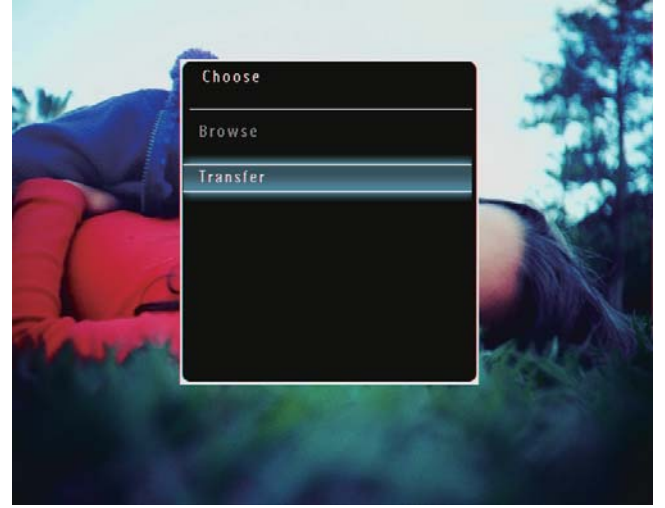
- SPF5010/SPF5210/SPF7008/
SPF7208/SPF7010/SPF7210



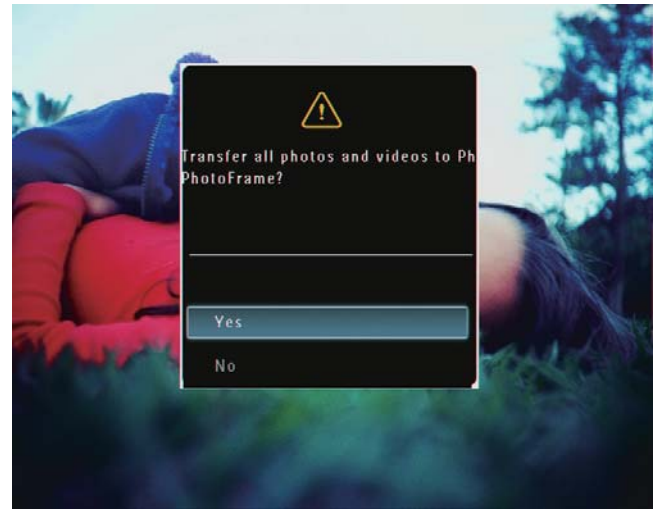
- Seçenekler menüsü görüntülenir.



2 [Transfer] seçeneğini seçin ve onaylamak için **OK** düğmesine basın.



↳ Onay mesajı görüntülenir.



3 Tüm fotoğrafları veya video/müzik dosyalarını seçmek için **[Yes]** seçeneğini seçin ve onaylamak için **OK** düğmesine basın.

- Fotoğrafların veya video/müzik dosyalarının bazılarını seçmek için **[No]** seçeneğini seçin ve onaylamak için **OK** düğmesine basın. Fotoğrafları veya video/müzik dosyalarını seçmek için ▲ / ▼ / ◀ / ▶ ve **OK** düğmelerine, ardından aktarım işlemine devam etmek için **☑** düğmesine basın.

4 PhotoFrame'de bir hedef albüm seçin ve onaylamak için **OK** düğmesine basın.

↳ Dosyalar PhotoFrame'e aktarılır.

- Depolama cihazını çıkarmak için, PhotoFrame'den dışarı doğru çekin.

Philips PhotoFrame Yöneticisi'yle aktarım yapma (SPF7008/SPF7208/SPF7010/SPF7210)

SPF7008/SPF7208/SPF7010/SPF7210 için önerilen yöntem.



Dikkat

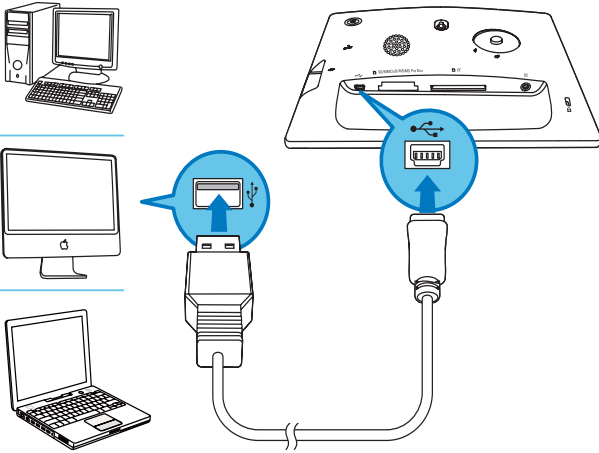
- PhotoFrame ile PC arasında dosya aktarımı yapılırken, PhotoFrame'i PC'den çıkarmayın.



Not

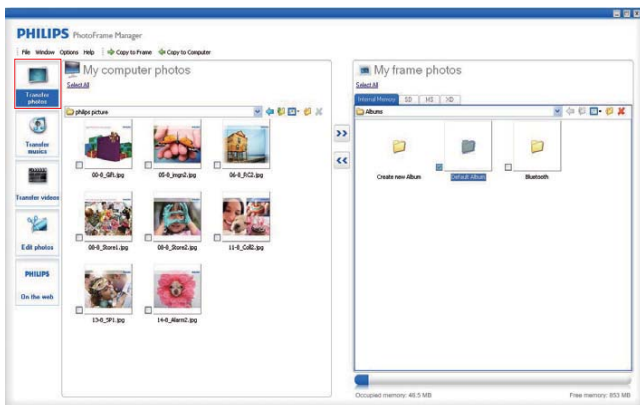
- Philips PhotoFrame Yöneticisi'nin PC'nizde kurulu olduğundan emin olun.

- 1 Birlikte verilen USB kablosunu, PhotoFrame'e ve PC'ye bağlayın.

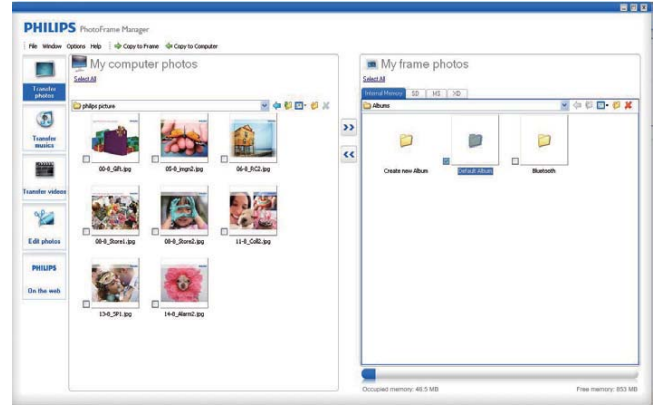


➔ Philips PhotoFrame Yöneticisi otomatik olarak başlar.

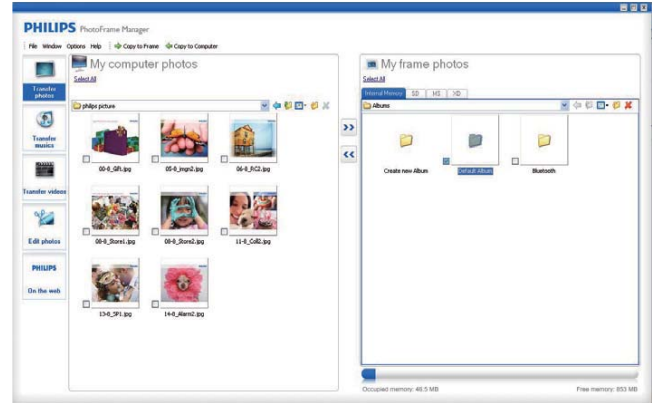
- 2 [Fotoğrafları Aktar] / [Müzik Aktar] / [Video Aktar] seçeneğini seçin.



- 3 [Çerçeve fotoğraflarım] / [Çerçeve müziğim] / [Çerçeve videolarım] seçenekleri altında, bir hedef albüm/klasör seçin.



- 4 [Bilgisayar fotoğraflarım] / [Bilgisayar müziğim] / [Bilgisayar videolarım] seçenekleri altında, fotoğraflar veya video/müzik dosyaları seçin.



- 5 Aktarımı başlatmak için >>> simgesini tıklayın.

- 6 Tüm aktarım işlemleri tamamlandıktan sonra, USB kablosunu PC'den ve PhotoFrame'den çıkarın.



İpucu

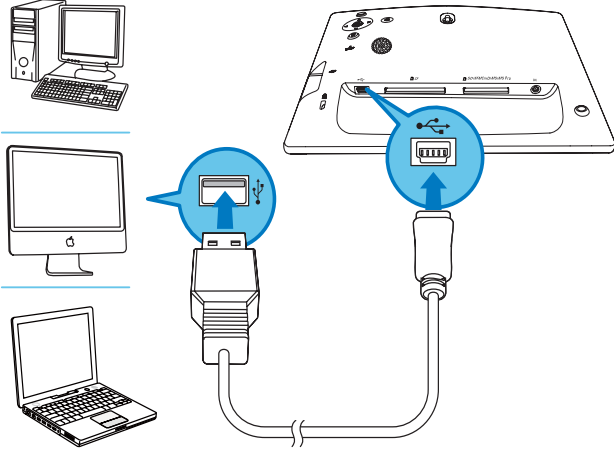
- Philips PhotoFrame Yöneticisi otomatik olarak başlamazsa, başlatmak için PC'nizin masaüstündeki simgesini çift tıklatabilirsiniz.
- Ayrıca, fotoğrafları sürükleyip PhotoFrame'den PC'ye bırakabilirsiniz.

PC'den aktarım (SPF5008/SPF5208/ SPF5010/SPF5210)

! Dikkat

- PhotoFrame ile PC arasında dosya aktarımı yapılırken, PhotoFrame'i PC'den çıkarmayın.

- 1 PhotoFrame ve PC'ye uygun bir USB kablosu bağlayın.



- ↳ Fotoğrafları veya video/ müzik dosyalarını bilgisayardan PhotoFrame'deki bir albüme sürükleyip bırakabilirsiniz.

- 2 Tüm aktarım işlemleri tamamlandıktan sonra, USB kablosunu PC'den ve PhotoFrame'den çıkarın.

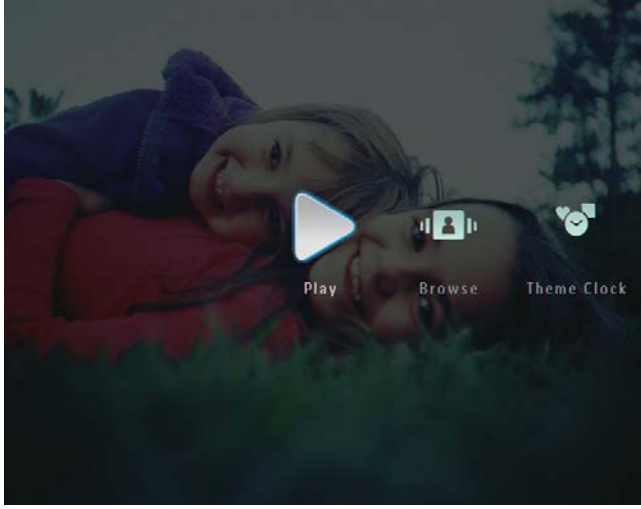
4 Oynatma

Fotoğrafların oynatılması

Not

- JPEG veya aşamalı JPEG fotoğrafları PhotoFrame'de oynatabilirsiniz.

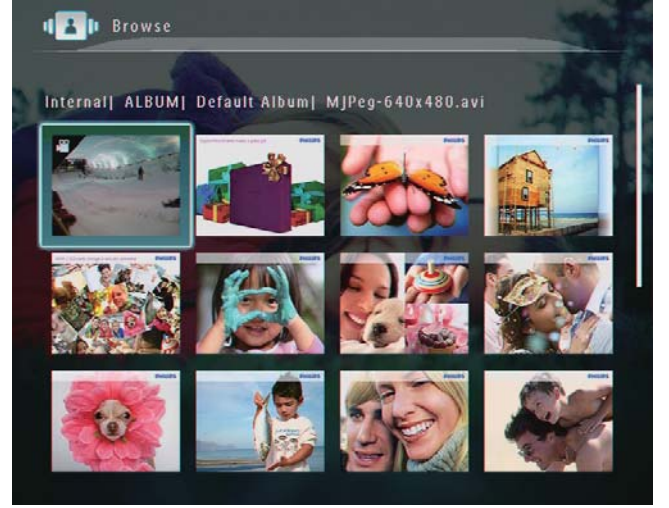
- 1 Ana ekranda, **[Play]** seçeneğini seçin ve onaylamak için **OK** düğmesine basın.



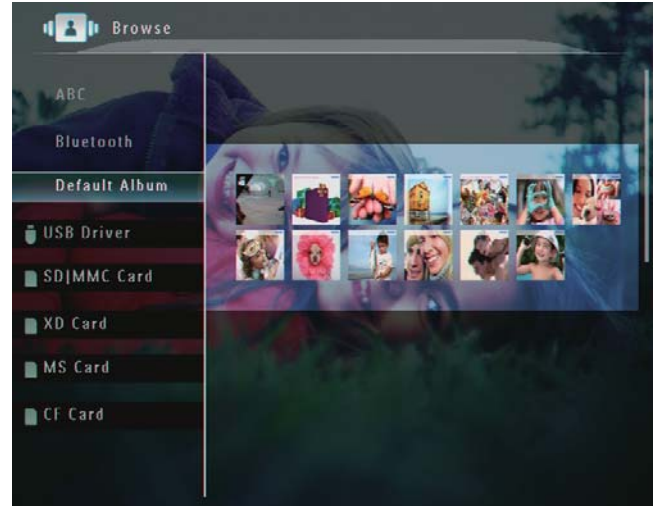
- ↳ Fotoğraflar/video dosyaları slayt gösterisi modunda görüntülenir.
- ↳ Müzik dosyaları varsa, fotoğraflar varsayılan olarak arka plan müziğiyle birlikte oynatılır.

Slayt gösterisi modunda:

- Fotoğraflara/videolara küçük resim modunda gözetmek için **🔍** düğmesine basın.



- Fotoğrafları/videoları albüm modunda görüntülemek için **🔍** düğmesine iki kere basın.



- Bir görüntüyü yakınlaştırmak için **🔍** düğmesine basın.
- Bir görüntüyü uzaklaştırmak için **🔍** düğmesine basın.
- Önceki/sonraki fotoğrafı seçmek için **◀ / ▶** düğmesine basın.
- Duraklatmak için **OK** düğmesine basın.
- Devam etmek için **OK** düğmesine tekrar basın.
- Fotoğrafları film karesi modunda görüntülemek için sağ/sol kaydırıcıyı hızlı bir şekilde sağa kaydırın.




Film karesi modunda:

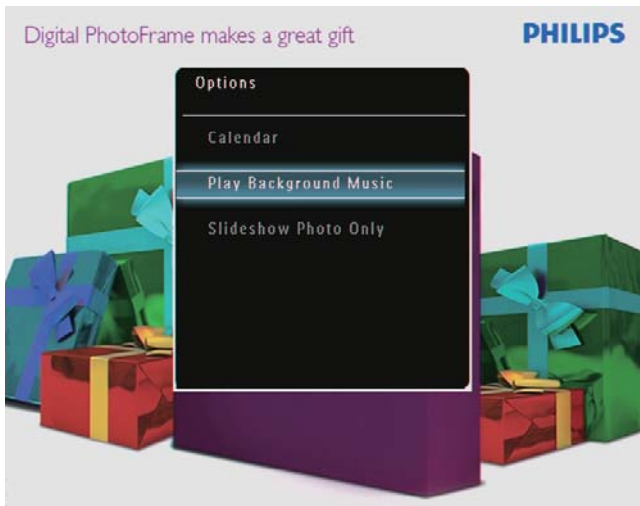
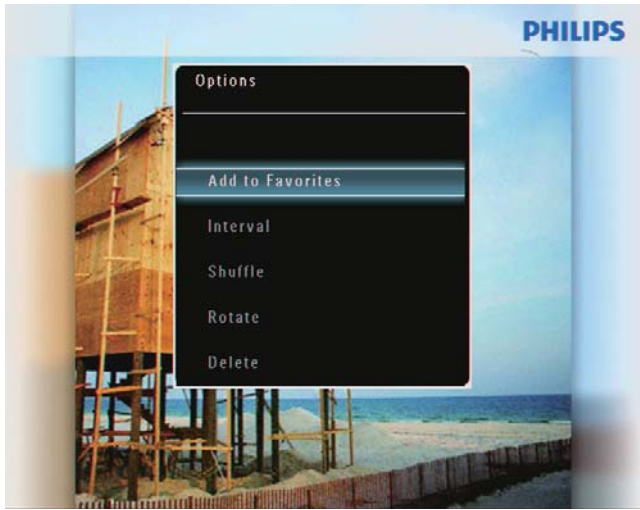
- Slayt gösterisine moduna devam etmek için **OK** düğmesine basın.

İpucu

- **Film karesi modunda:** Kullanıcı 15 saniye süreyle işlem yapmazsa, film karesi kaybolur ve seçilen fotoğraf tam ekran modunda görüntülenir.

Slayt gösterisi modunda ayrıca, görüntülenen fotoğrafı yönetebilirsiniz.

- 1 Slayt gösterisi modunda,  düğmesine basın.
↳ Seçenekler menüsü görüntülenir.





- 2 Bir seçenek seçin ve onaylamak için **OK** düğmesine basın.

İpucu

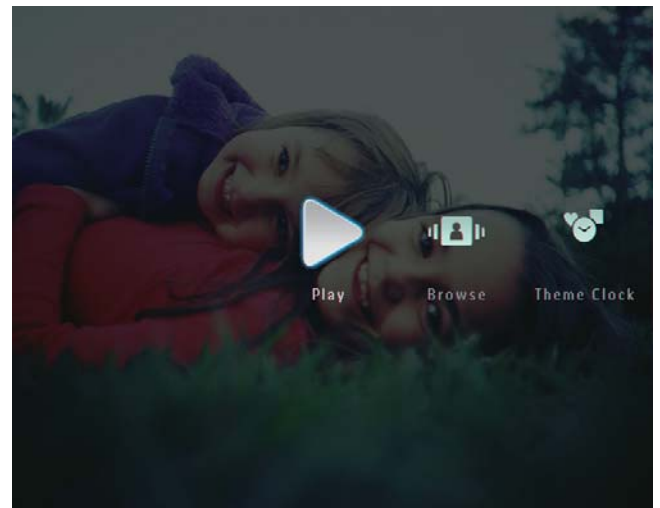
- **[Slideshow Photo Only]** özelliği etkinleştirilmişse, video dosyaları slayt gösterisi modunda oynatılmaz.

Video oynatma

Not

- PhotoFrame, dijital fotoğraf makinesinin M-JPEG (*.avi/ *.mov), MPEG-1 (*.mpg), MPEG-4 (*.avi/ *.mov/ *.mp4), H.263 (*.avi/ *.mov) formatında çektiği çoğu video klipi oynatır. Bazı video klipler PhotoFrame'de oynatılırken uyumluluk sorunu yaşanabilir. Oynatmadan önce, bu video kliplerin PhotoFrame ile uyumlu olduğundan emin olun.
- *.3gp/ *.3g2 ve PhotoFrame ile tam uyumlu olmayan başka formattaki video klipler, ses çıkışı olmadan oynatılabilir. Video klip ses çıkışı olmadan oynatıldığında, ekranda  simgesi gösterilir.
- Albüm/küçük resim/film karesi modunda, video dosyası sol üst köşesinde  simgesiyle birlikte görüntülenir.

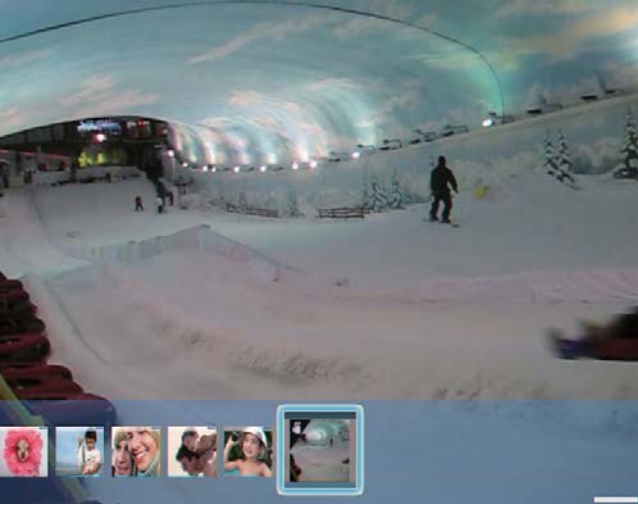
- 1 Ana ekranda, **[Play]** seçeneğini seçin ve onaylamak için **OK** düğmesine basın.



- 2 Sağ/sol kaydırıcıyı hızlı bir şekilde sağa kaydırın.
↳ Fotoğraflar/video dosyaları film karesi modunda görüntülenir.



- 3 Bir video dosyası seçin ve onaylamak için OK düğmesine basın.



Video oynatma sırasında:

- Slayt gösterisi videosu kaydedilmiş bir albümü görüntülemek için 🔍 düğmesine iki kere basın.
- Ses seviyesini ayarlamak için ▲ / ▼ düğmesine basın.
- Oynatmayı duraklatmak/oynatmaya devam etmek için OK düğmesine basın.
- Önceki/sonraki dosyayı oynatmak için ◀ / ▶ düğmesine basın.
- Hızlı ileri sarmak için, sağ/sol kaydırıcıyı hızlı bir şekilde sağa kaydırın.



- 1 kez: 2X hızlı ileri sarma
- 2 kez: 4X hızlı ileri sarma
- 3 kez: normal hız

- Hızlı ileri sarma sırasında, normal oynatmaya devam etmek için OK düğmesine basın.

Oynatma sırasında ayrıca, video dosyasını yönetebilirsiniz.

- 1 Oynatma sırasında, 📄 düğmesine basın.
↳ Seçenekler menüsü görüntülenir.



- 2 Bir seçenek seçin ve onaylamak için OK düğmesine basın.
- **[Repeat]** ([Play Loop]: Döngü modunda oynat; **[Play Once]**: Bir kez oynat)
 - **[Viewing Format]** ([Full Screen]: Tam ekran oynat; **[Original]**: Orijinal formatında oynat)

Arka planda müzik çalma

Not

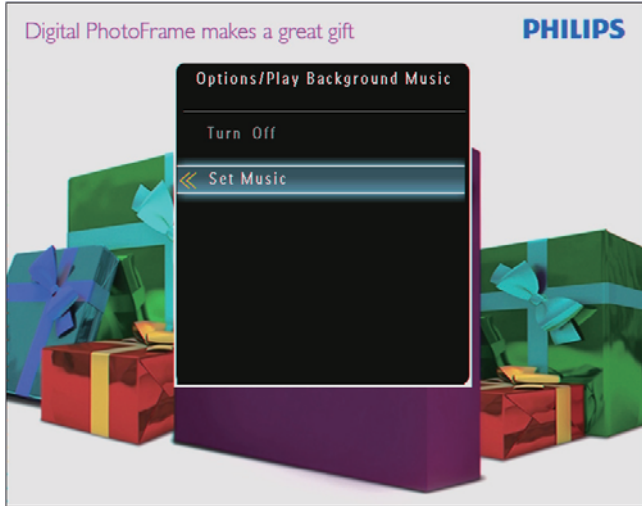
- PhotoFrame'de sadece MP3 (MPEG Ses Katmanı III) müzik dosyaları çalınabilir.

- 1 Fotoğraf gösterimi sırasında, 📄 düğmesine basın.
↳ Seçenekler menüsü görüntülenir.

- 2 [Play Background Music] seçeneğini seçmek için arka arkaya ▼ düğmesine, ardından onaylamak için OK düğmesine basın.



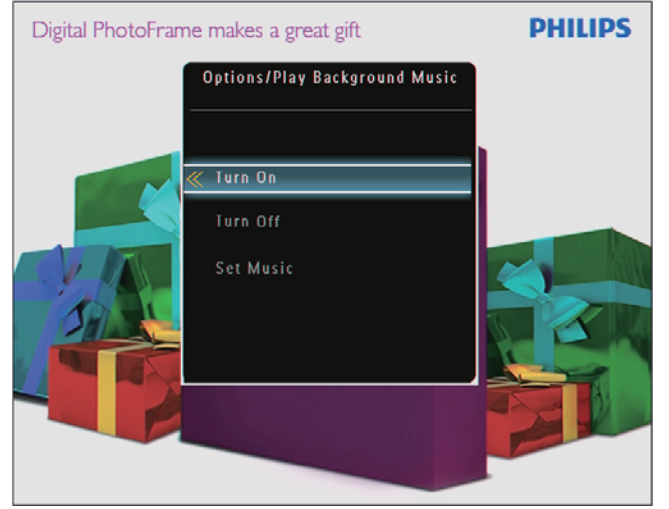
- 3 [Set Music] seçeneğini seçin ve onaylamak için OK düğmesine basın.



- 4 Bir klasör seçin.
- 5 Klasördeki tüm müzik dosyalarını çalmayı onaylamak için OK düğmesine basın.
- Tek bir müzik dosyası çalmak için, klasöre erişmek amacıyla ► düğmesine basın, bir müzik dosyası seçin ve ardından onaylamak için OK düğmesine basın.

Daha önce müzik ayarladıysanız:

- [Play Background Music] menüsünde, [Turn On] seçeneğini seçin ve onaylamak için OK düğmesine basın.



- Seçilen müzik dosyaları çalınır.

Müziği durdurmak için:

- [Play Background Music] menüsünde, [Turn Off] seçeneğini seçin ve onaylamak için OK düğmesine basın.

İpucu

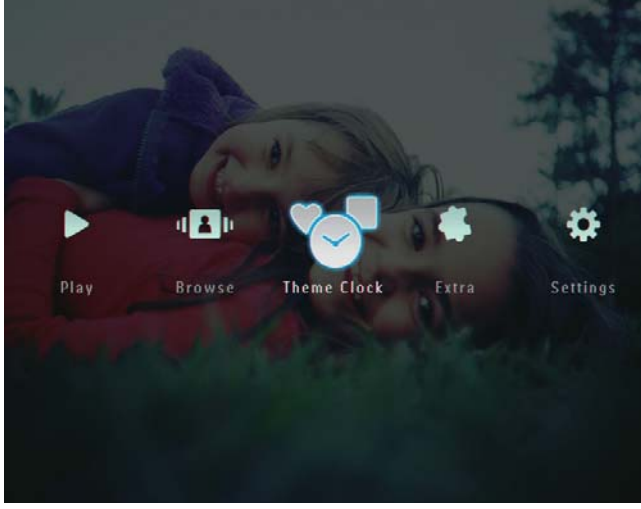
- Bir müzik dosyası seçildikten sonra, dosyayı kopyalamak/silmek amacıyla seçenekler menüsüne erişmek için ☰ düğmesine basın.

Temalı saat gösterimi (SPF5008/SPF5208/SPF7008/ SPF7208/SPF7010/SPF7210)

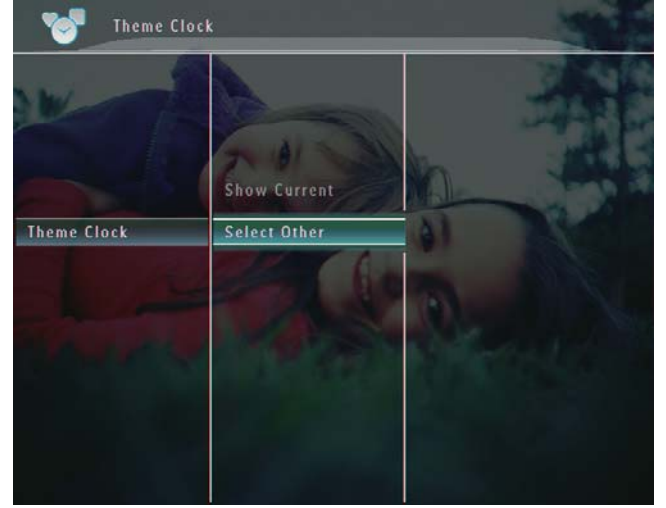
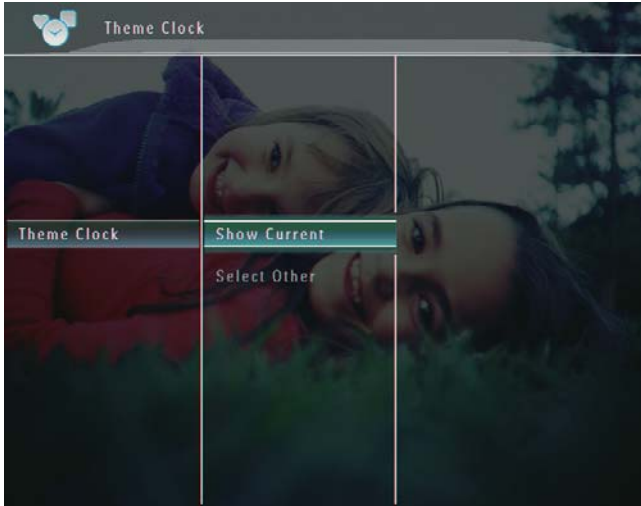
Not

- PhotoFrame'e bir temalı saat kurduğunuzdan emin olun.
- Ayrıca çok yakında, en yeni temalı saatleri www.philips.com/support adresindeki İnternet sitesinden yükleyebilirsiniz.

- 1 Ana ekranda, **[Theme Clock]** seçeneğini seçin ve onaylamak için **OK** düğmesine basın.



- 2 **[Show Current]** seçeneğini seçin ve onaylamak için **OK** düğmesine basın.



- 4 Bir temalı saat seçin ve onaylamak için **OK** düğmesine basın.
↳ Kurulduktan sonra temalı saat, otomatik olarak görüntülenir.

Başka bir temalı saat seçmek ve kurmak için:

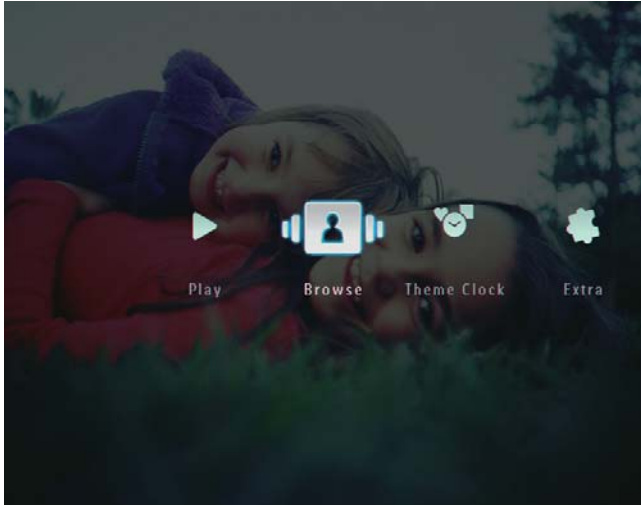
- 1 Bir temalı saat yükleyin ve kurmadan önce bir SD karta kaydedin.
- 2 SD kartı PhotoFrame'e takın.
- 3 **[Theme Clock]** menüsünde, **[Select Other]** seçeneğini seçin ve onaylamak için **OK** düğmesine basın.

5 Fotoğraf/video veya albümlere gözetilmesi ve bunların yönetilmesi

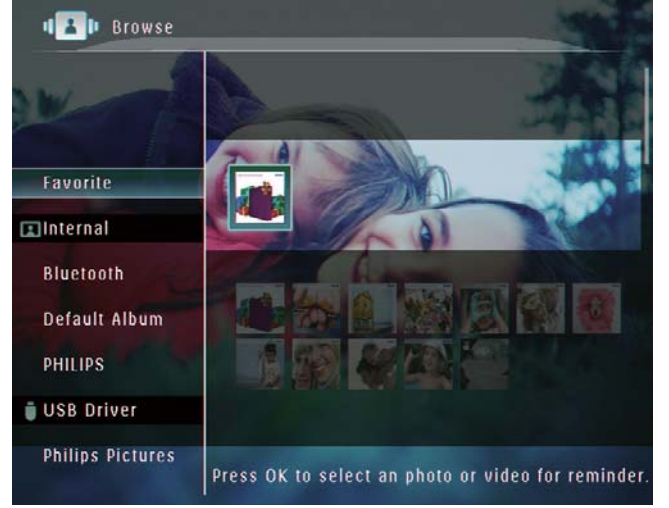
Albüm modunda, fotoğraflara/video dosyalarına veya albüme gözetilebilir ve bunları yönetebilirsiniz. Ayrıca fotoğraflara, küçük resim modunda gözetilebilir ve bunları yönetebilirsiniz.

Albüm modunda fotoğraflara/video dosyalarına göz atılması

- 1 Ana ekranda, **[Browse]** seçeneğini seçin ve onaylamak için **OK** düğmesine basın.



↳ Fotoğraflar/video dosyaları albüm modunda görüntülenir.



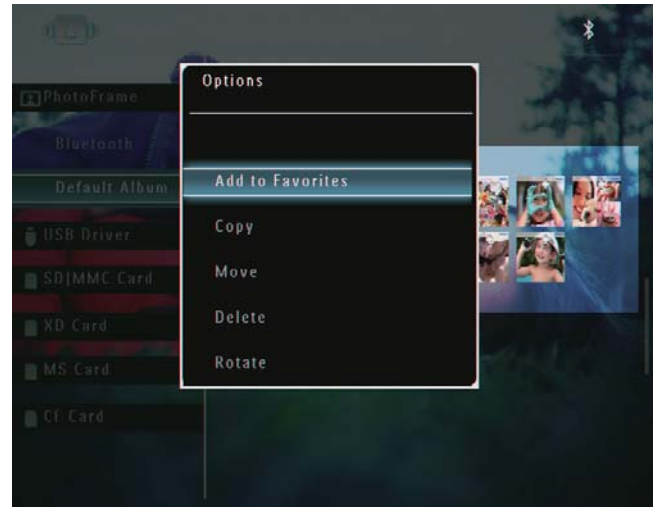
- 2 Bir albüm seçin ve albüme erişmek için ► düğmesine basın.
- 3 Albümdeki fotoğraflara/video dosyalarına gözetmek için ▲/▼/◀/▶ düğmesine basın.

İpucu

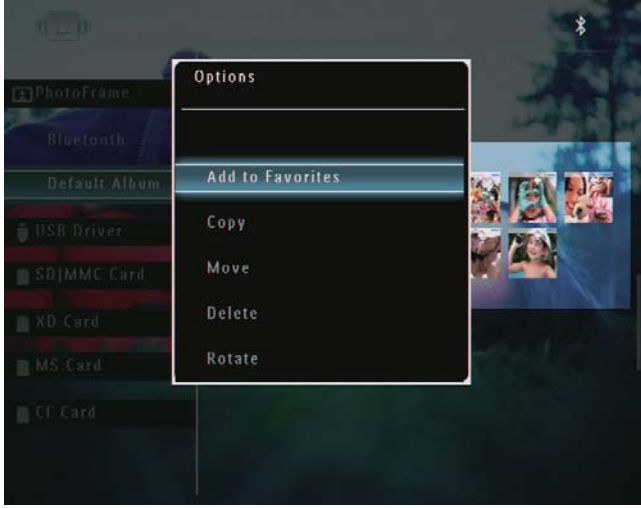
- Bir albüm seçer ve **OK** düğmesine dokunursanız, seçilen albümdeki fotoğraflar/video dosyaları slayt gösterisi modunda görüntülenir.

Sık Kullanılanlar albümüne bir fotoğraf/video dosyası eklenmesi

- 1 Albüm modunda, bir fotoğraf seçin ve **☰** düğmesine basın.
↳ Seçenekler menüsü görüntülenir.




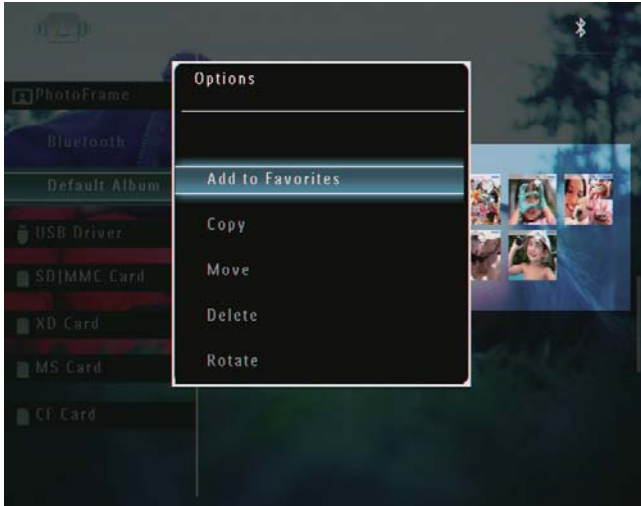
- 2 [Add to Favorites] seçeneğini seçin ve onaylamak için **OK** düğmesine basın.



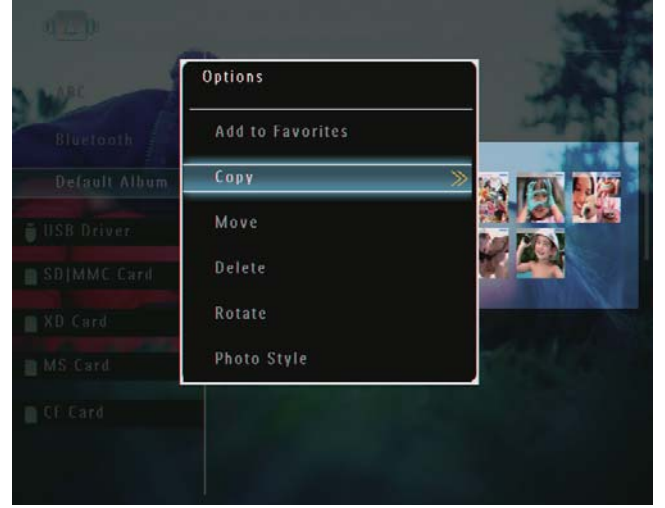
↳ Fotoğraf [**Favorites**] albümüne eklenir.

Bir fotoğrafın/video dosyasının kopyalanması

- 1 Albüm modunda, bir fotoğraf seçin ve  düğmesine basın.
↳ Seçenekler menüsü görüntülenir.




- 2 [Copy] seçeneğini seçin ve onaylamak için **OK** düğmesine basın.



- 3 Bir depolama cihazı ve hedef albüm seçin, onaylamak için **OK** düğmesine basın.

Bir fotoğrafın/video dosyasının taşınması

- 1 Albüm modunda, bir fotoğraf seçin ve  düğmesine basın.
↳ Seçenekler menüsü görüntülenir.




- 2 [Move] seçeneğini seçin ve onaylamak için OK düğmesine basın.

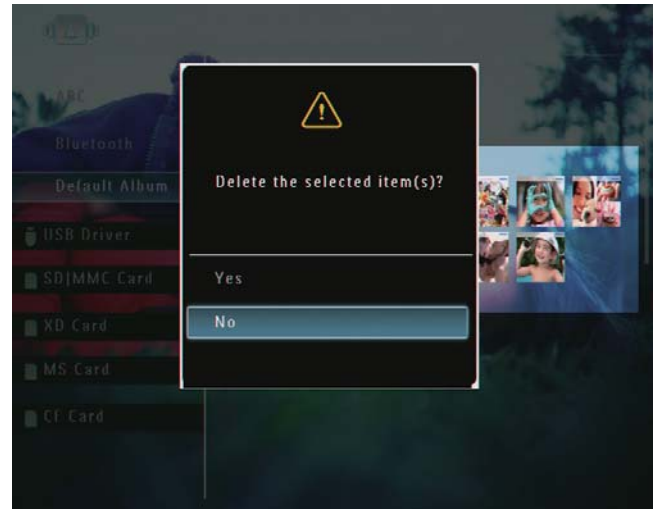
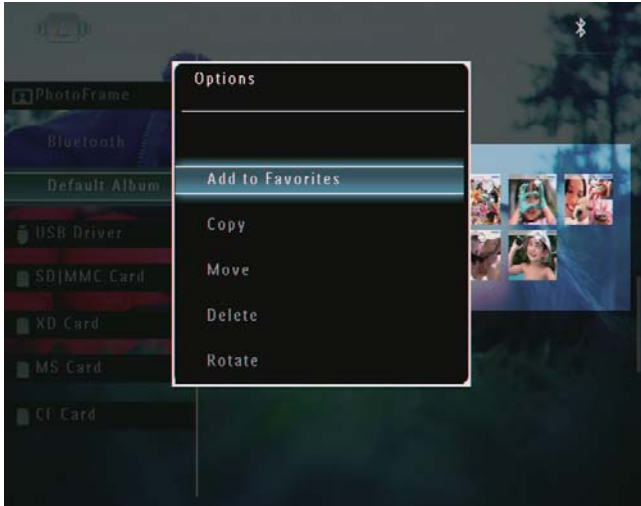


↳ Onay mesajı görüntülenir.

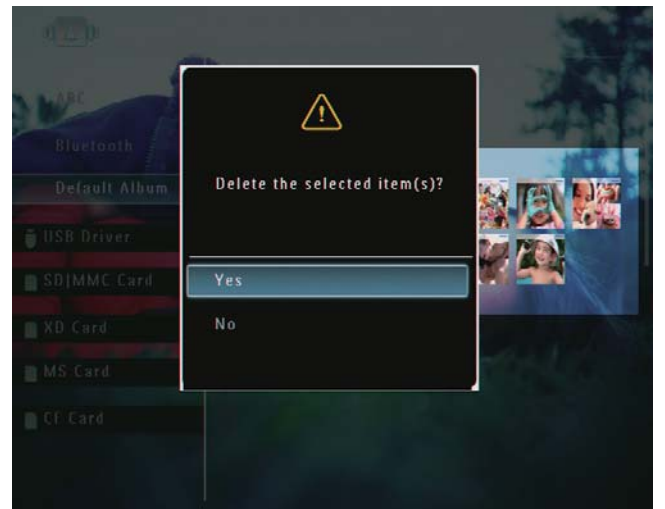
- 3 Bir hedef albüm seçin ve onaylamak için OK düğmesine basın.

Bir fotoğrafın/video dosyasının silinmesi

- 1 Albüm modunda, bir fotoğraf seçin ve  düğmesine basın.
↳ Seçenekler menüsü görüntülenir.




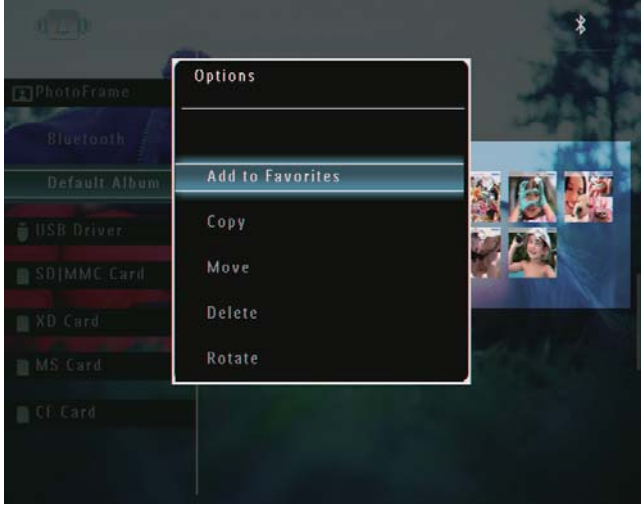
- 3 [Yes] seçeneğini seçin ve onaylamak için OK düğmesine basın.



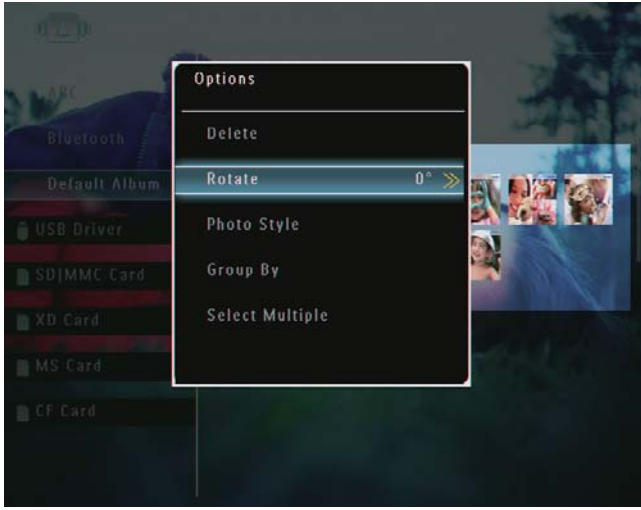
- 2 [Delete] seçeneğini seçin ve onaylamak için OK düğmesine basın.

Fotoğrafın döndürülmesi

- 1 Albüm modunda, bir fotoğraf seçin ve  düğmesine basın.
↳ Seçenekler menüsü görüntülenir.




- 2 **[Rotate]** seçeneğini seçin ve onaylamak için **OK** düğmesine basın.



- 3 Bir seçenek seçin ve onaylamak için **OK** düğmesine basın.

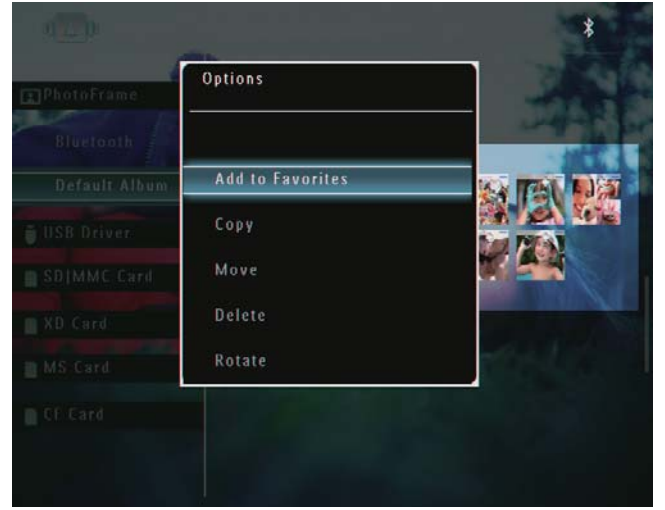
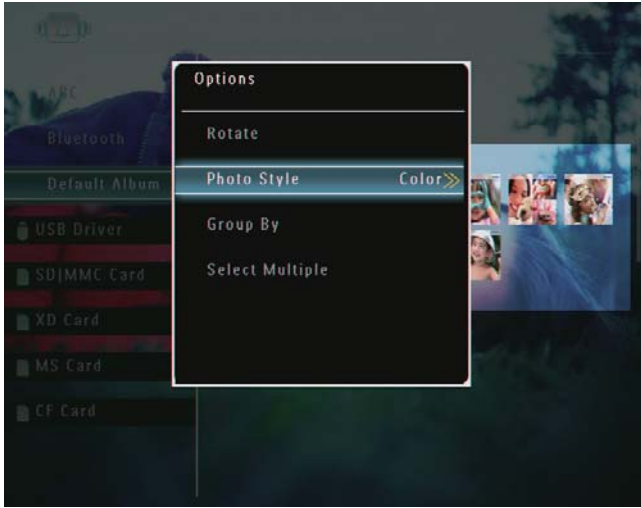


Bir fotoğraf efekti seçme

- 1 Albüm modunda, bir fotoğraf seçin ve  düğmesine basın.
↳ Seçenekler menüsü görüntülenir.



- 2 [Photo Style] seçeneğini seçin ve onaylamak için **OK** düğmesine basın.




- 2 [Group By] seçeneğini seçin ve onaylamak için **OK** düğmesine basın.

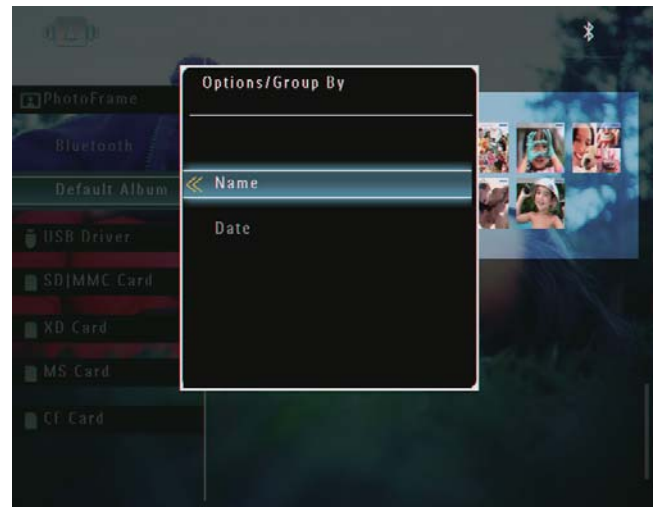
- 3 Bir efekt seçin ve onaylamak için **OK** düğmesine basın.



- 3 [Name] / [Date] seçeneğini seçin ve onaylamak için **OK** düğmesine basın.

Fotoğrafların ada/tarihe göre gruplanması

- 1 Albüm modunda, bir fotoğraf seçin ve  düğmesine basın.
↳ Seçenekler menüsü görüntülenir.




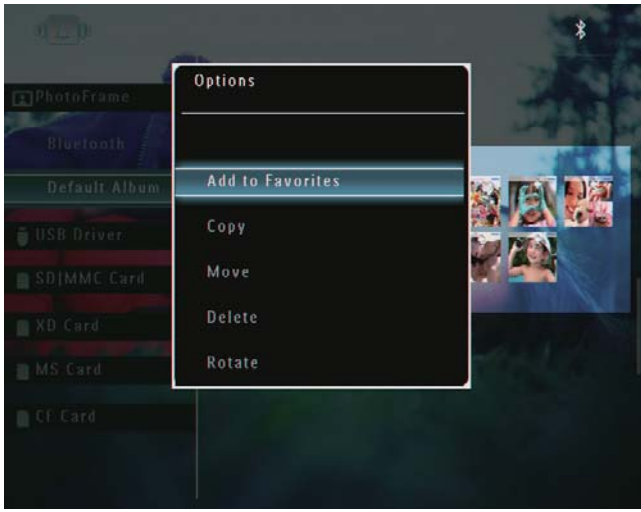
- ↳ Fotoğrafları adlarına göre grupladığınızda, fotoğraflar sol üstten

sağ alta doğru alfabetik olarak artan bir sırayla görüntülenir (1, 2, ... a, b, ... z).

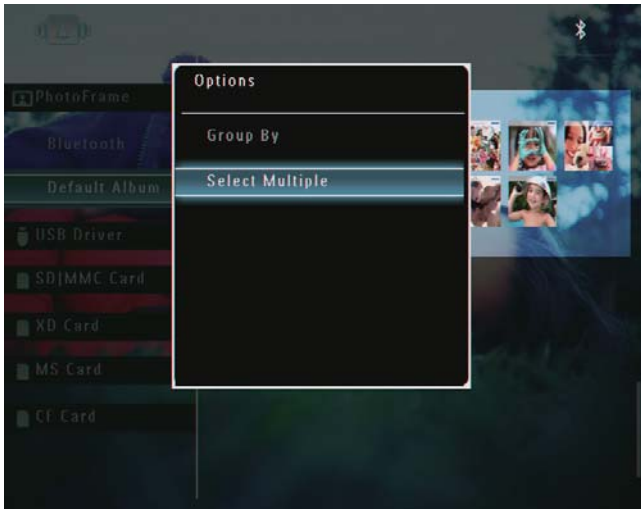
- ↳ Fotoğrafları tarihe göre grubladığınızda, fotoğraflar sol üstten sağ alta doğru kronolojik olarak azalan bir sırayla görüntülenir (en yeniden eskiye doğru).






Tek seferde birden fazla fotoğraf seçilmesi

- 1 Albüm modunda, bir fotoğraf seçin ve  düğmesine basın.
 - ↳ Seçenekler menüsü görüntülenir.




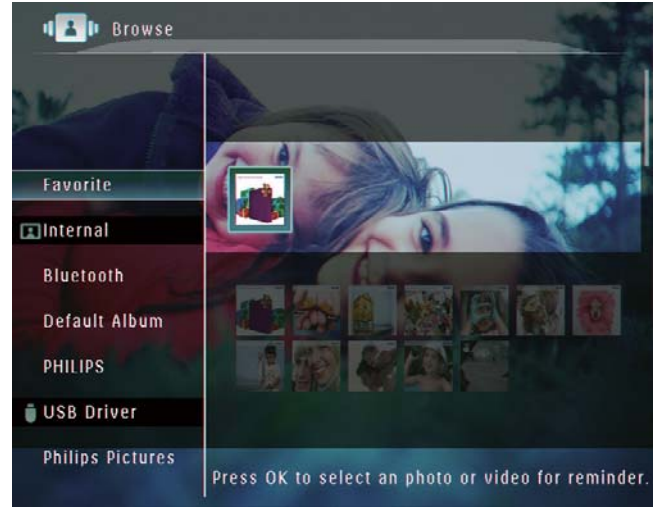
- 2 **[Select Multiple]** seçeneğini seçin ve onaylamak için **OK** düğmesine basın.




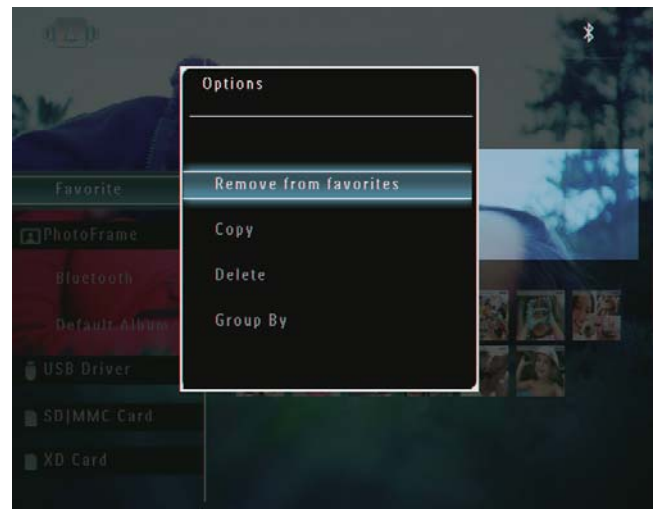
- 3 Fotoğrafları seçmek için /// ve **OK** düğmelerine basın.
- 4 Seçenekler menüsüne erişmek için  düğmesine basın.

Fotoğrafların/video veya müzik dosyalarının Sık Kullanılanlar albümünden silinmesi

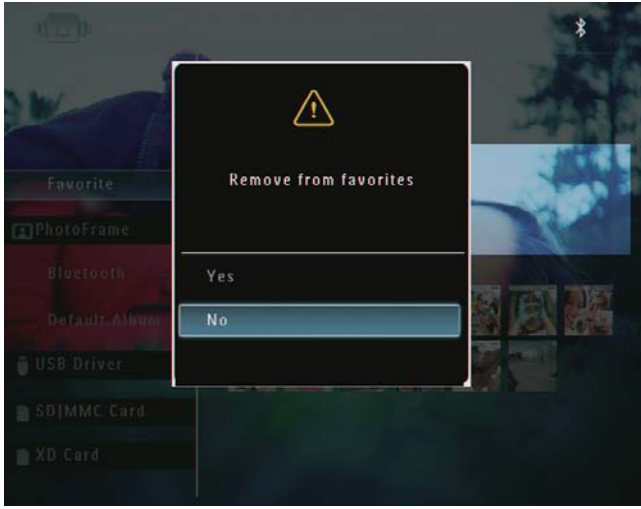
- 1 Albüm modunda, **[Favorites]** albümünü seçin ve onaylamak için  düğmesine basın.



- 2 Silinecek fotoğrafları/dosyaları seçin ve ardından  düğmesine basın.
 - ↳ Seçenekler menüsü görüntülenir.



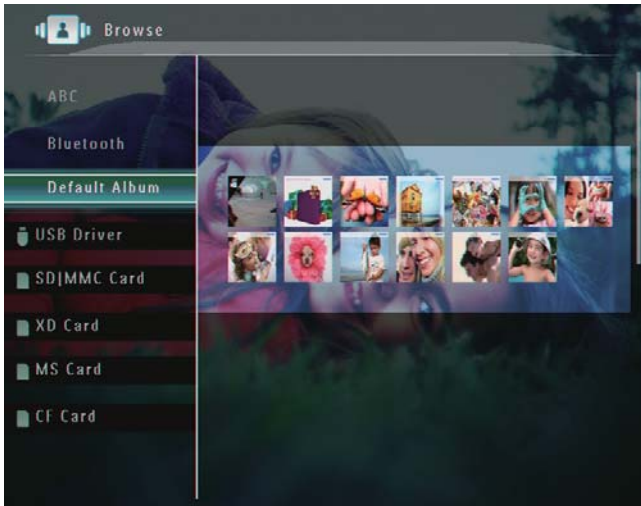
- 3 Seçenekler menüsünde, **[Remove from favorites]** seçeneğini seçin ve onaylamak için **OK** düğmesine basın.
↳ Onay mesajı görüntülenir.




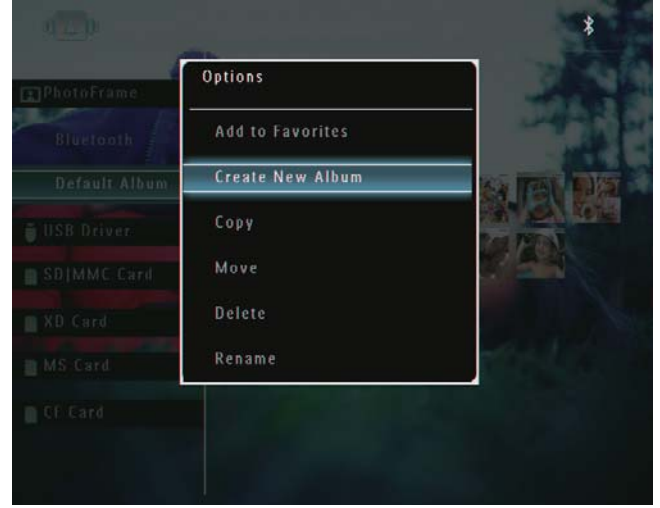
- 4 **[Yes]** seçeneğini seçin ve onaylamak için **OK** düğmesine basın.

Albümün yönetilmesi

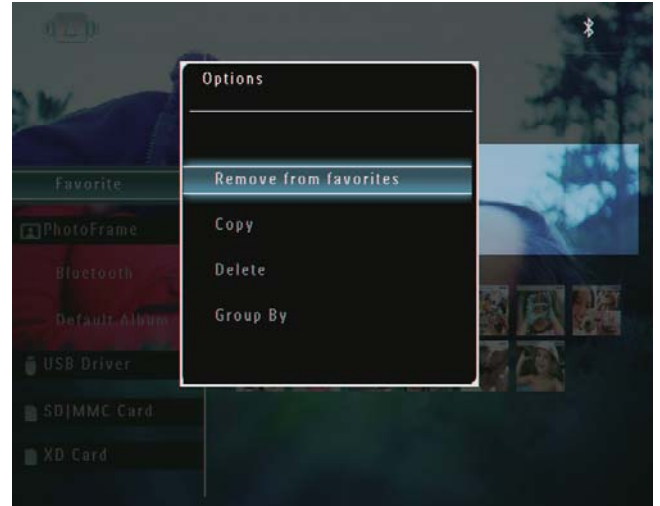
- 1 Ana ekranda, **[Browse]** seçeneğini seçin ve onaylamak için **OK** düğmesine basın.
↳ Fotoğraflar albüm modunda görüntülenir.



- 2 Bir albüm seçin ve ardından  düğmesine basın.
↳ Seçenekler menüsü görüntülenir.



- ↳ **[Favorites]** albümü seçilirse, farklı bir seçenekler menüsü görüntülenir.



- 3 Bir seçenek seçin ve onaylamak için **OK** düğmesine basın.

İpucu

- PhotoFrame'den başka bir kaynakta bulunan albümler için, **[Create New Album]** yerine **[Create New Folder]** görüntülenir.
- Albümü, fotoğrafı yönettiğiniz şekilde yönetebilirsiniz.

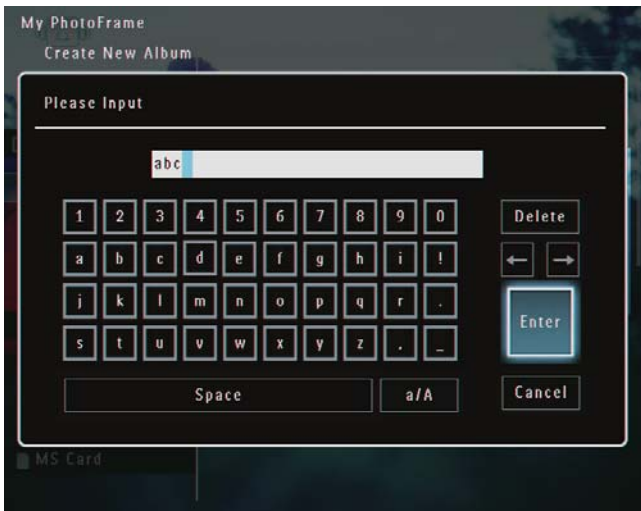
Bir albüm oluşturma

- 1 Seçenekler menüsünde, [**Create New Album**] seçeneğini seçin ve onaylamak için **OK** düğmesine basın.



↳ Bir tuş takımı görüntülenir.

- 2 Bir ad girmek için (24 karaktere kadar), bir harf/rakam seçin ve onaylamak için **OK** düğmesine basın.
 - Büyük harf ve küçük harf arasında geçiş yapmak için, gösterilen tuş takımında [**a/A**] seçeneğini seçin ve onaylamak için **OK** düğmesine basın.
- 3 Ad girişi tamamlandığında, [**Gir**] seçeneğini seçin ve onaylamak için **OK** düğmesine basın.

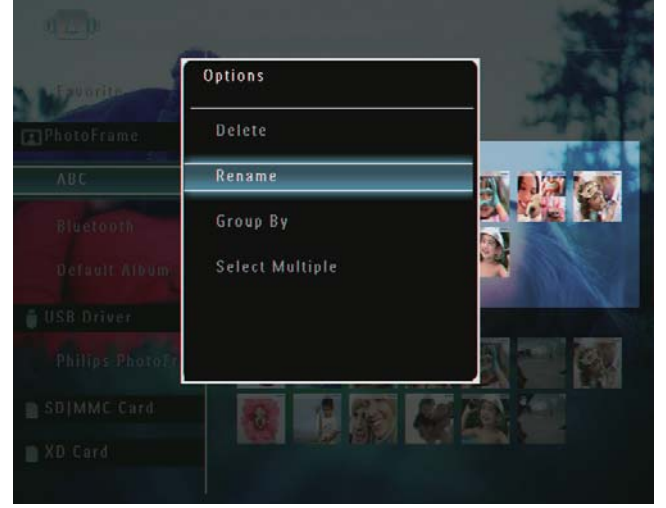


Albümün yeniden adlandırılması

Not

- Albümlerin adlarına göre gruplandığından emin olun.

- 1 Seçenekler menüsünde, [**Rename**] seçeneğini seçin ve onaylamak için **OK** düğmesine basın.



↳ Bir tuş takımı görüntülenir.

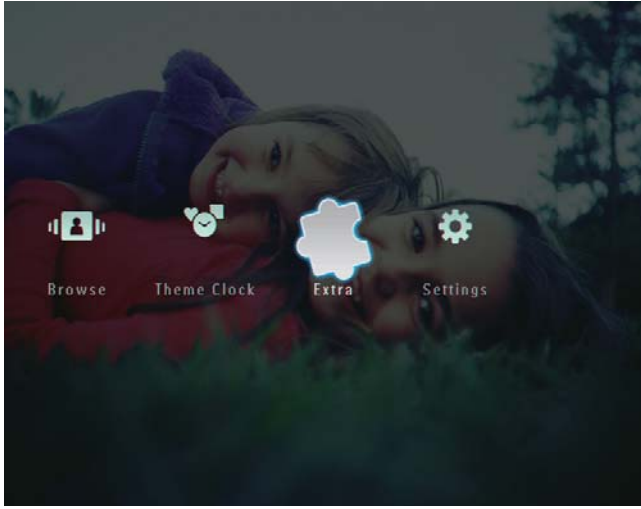
- 2 Bir ad girmek için (24 karaktere kadar), bir harf/rakam seçin ve onaylamak için **OK** düğmesine basın.
 - Büyük harf ve küçük harf arasında geçiş yapmak için, gösterilen tuş takımında [**a/A**] seçeneğini seçin ve onaylamak için **OK** düğmesine basın.
- 3 Ad girişi tamamlandığında, [**Gir**] seçeneğini seçin ve onaylamak için **OK** düğmesine basın.

İpucu

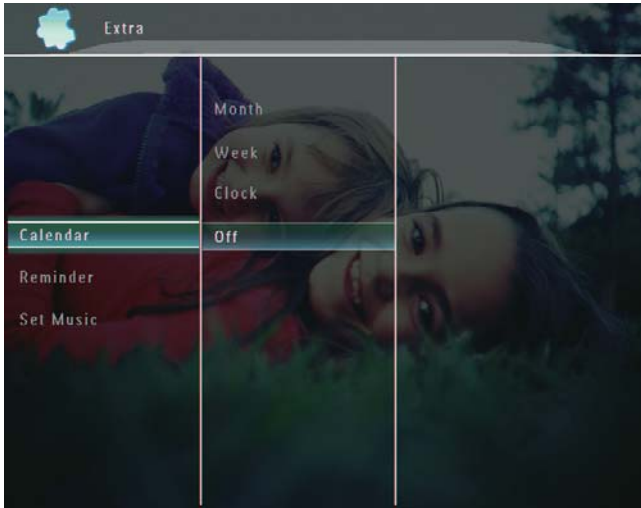
- Tarihe göre gruplanmış albümler yeniden adlandırılmaz.

6 Slayt gösterisinde tarihin/saatin görüntülenmesi

- 1 Ana ekranda, **[Extra]** seçeneğini seçin ve onaylamak için **OK** düğmesine basın.



- 2 **[Calendar]** seçeneğini seçin ve onaylamak için **OK** düğmesine basın.



- 3 **[Month]** / **[Week]** / **[Clock]** seçeneklerini seçin ve onaylamak için **OK** düğmesine basın.

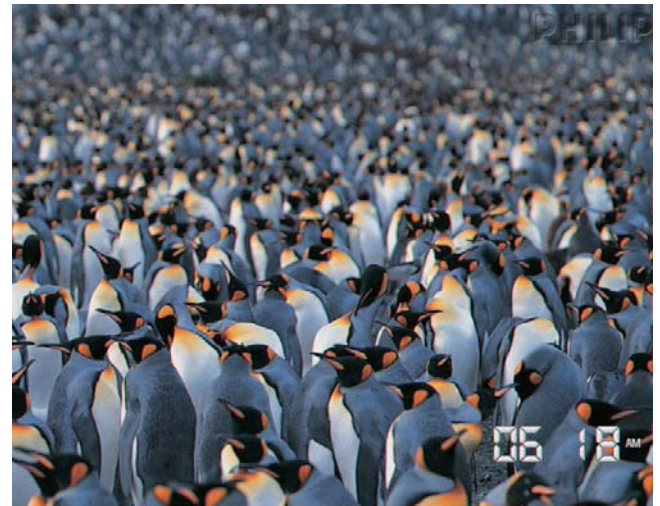
- **[Month]**



- **[Week]**




- **[Clock]**



- Slayt gösterisini tarih/saat görüntülemeyi oynatmak için **[Off]** seçeneğini seçin ve onaylamak için **OK** düğmesine basın.

Takvim modunda:

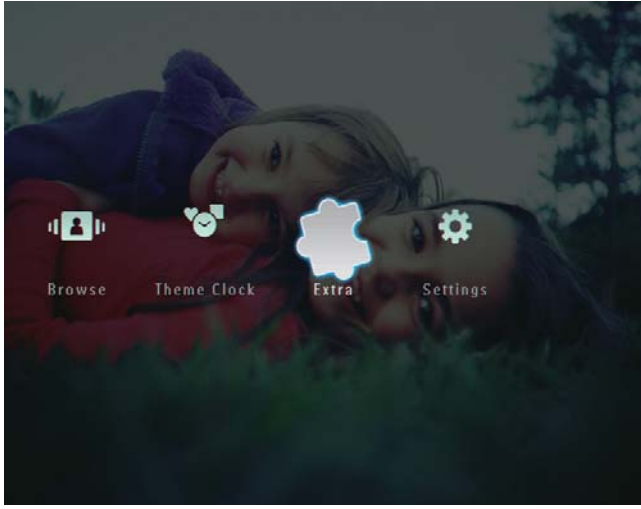
- Görüntülenen fotoğrafı yönetmek amacıyla seçenekler menüsüne erişmek için  düğmesine basın.

7 Hatırlatıcı oluşturulması

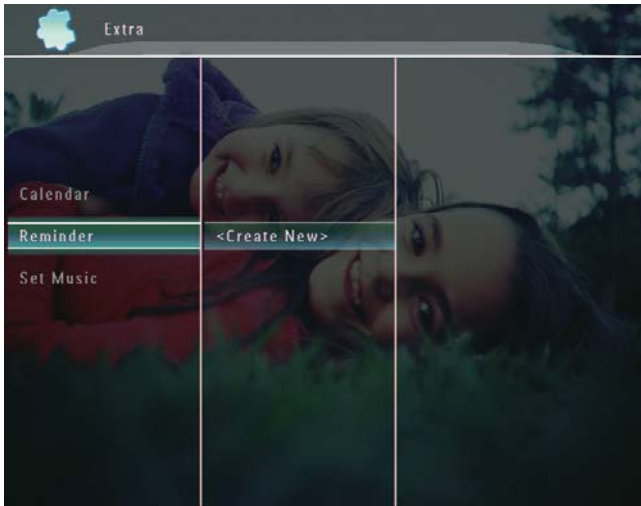
Not

- PhotoFrame saat ve tarihini doğru ayarladığınızdan emin olun.

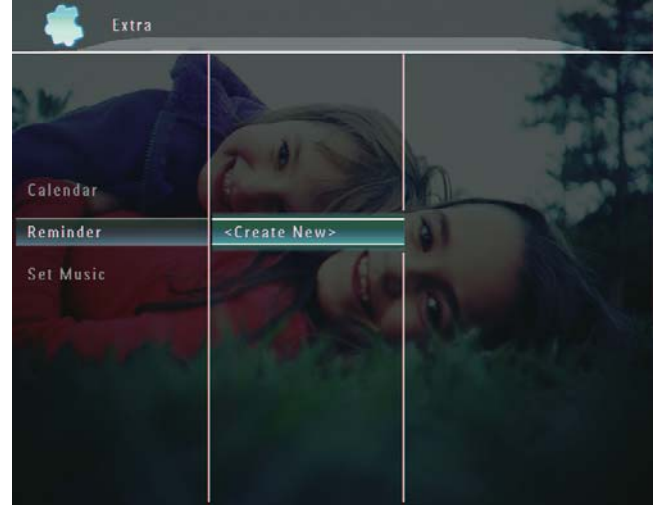
1 Ana ekranda, **[Extra]** seçeneğini seçin ve onaylamak için **OK** düğmesine basın.



2 **[Reminder]** seçeneğini seçin ve onaylamak için **OK** düğmesine basın.



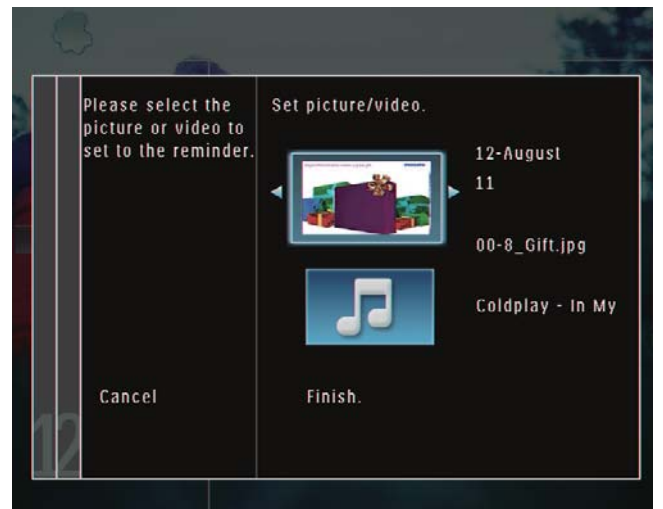
3 **<Create New>** seçeneğini seçin ve onaylamak için **OK** düğmesine basın.



4 Hatırlatıcının tarih ve ay ayarını yapmak için ▲ / ▼ / ◀ / ▶ düğmelerine basın ve onaylamak için **OK** düğmesine basın.
↳ Bir tuş takımı görüntülenir.

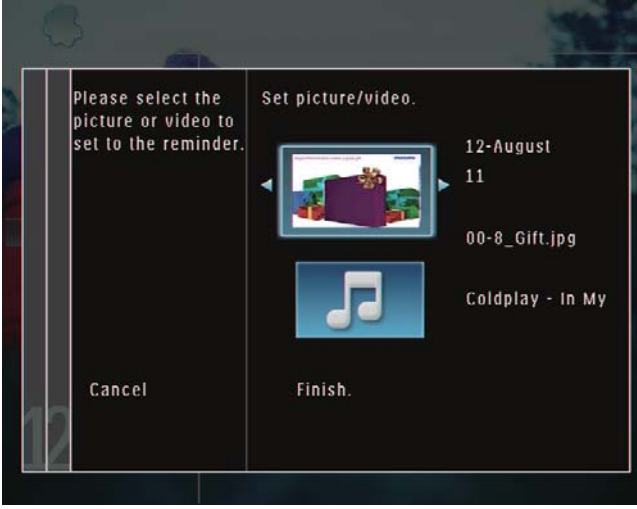
5 Bir ad girmek için (24 karaktere kadar), bir harf/rakam seçin ve onaylamak için **OK** düğmesine basın.
• Büyük harf ve küçük harf arasında geçiş yapmak için, gösterilen tuş takımında **[a/A]** seçeneğini seçin ve onaylamak için **OK** düğmesine basın.

6 Ad girişi tamamlandığında, **[Gir]** seçeneğini seçin ve onaylamak için **OK** düğmesine basın.
↳ Bir ön izleme mesajı görüntülenir.



7 Onaylamak için **OK** düğmesine basın.
↳ Fotoğraflar/video dosyaları küçük resim modunda görüntülenir.

- 8 Bir fotoğraf veya video dosyası seçin ve onaylamak için **OK** düğmesine basın.
↳ Bir ön izleme mesajı görüntülenir.

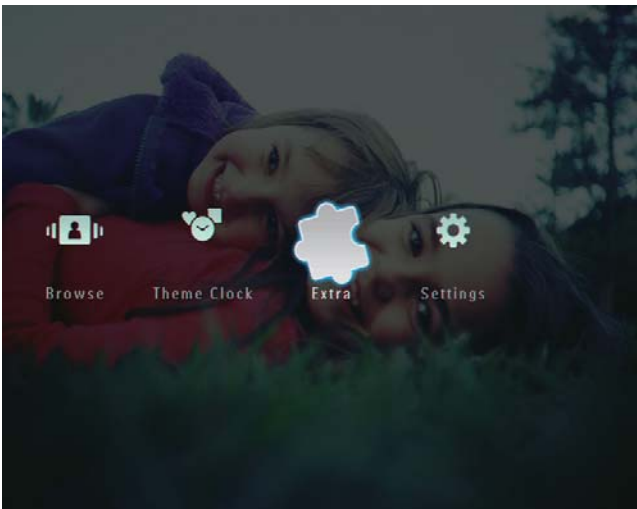


- ↳ Hatırlatıcı fotoğrafı arka plan müziğini seçmek amacıyla müzik simgesini seçmek için ▼ düğmesine basın ve onaylamak için **OK** düğmesine basın.
Bir müzik dosyası seçin ve onaylamak için **OK** düğmesine basın.

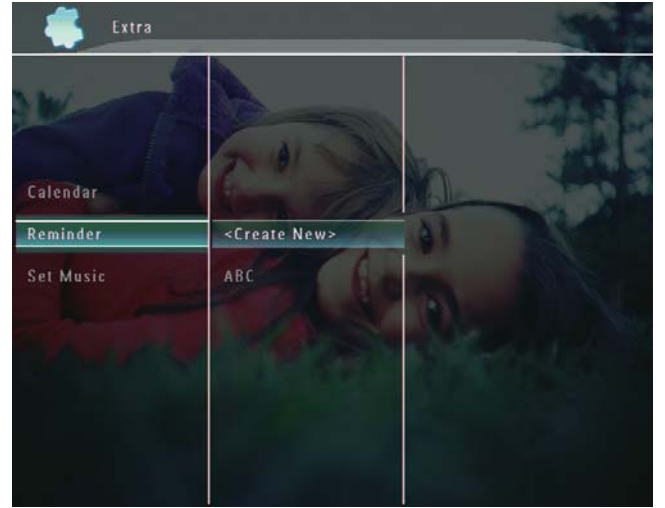
- 9 **[Finish.]** seçeneğini seçin ve onaylamak için **OK** düğmesine basın.

Bir hatırlatıcının düzenlenmesi

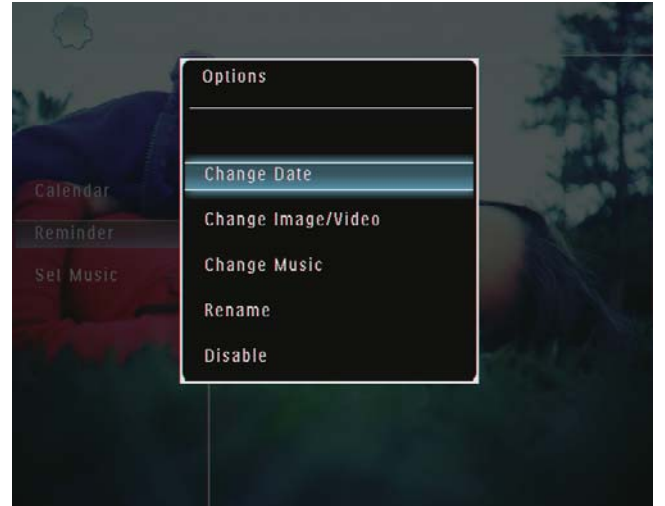
- 1 Ana ekranda, **[Extra]** seçeneğini seçin ve onaylamak için **OK** düğmesine basın.



- 2 **[Reminder]** seçeneğini seçin ve onaylamak için **OK** düğmesine basın.



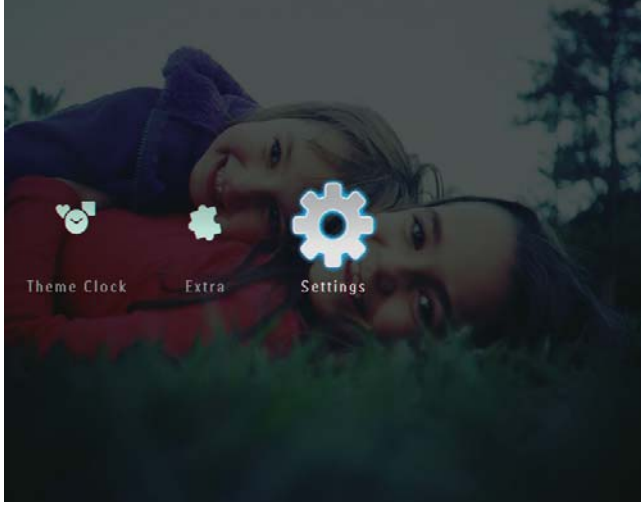
- 3 Bir hatırlatıcı seçin ve  düğmesine basın.
↳ Seçenekler menüsü görüntülenir.



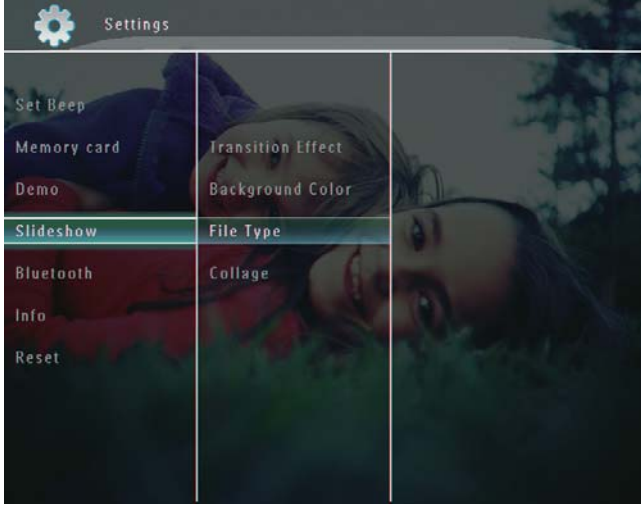
8 Slayt gösterisi ayarı

Bir geçiş efekti seçme

- 1 Ana ekranda, **[Settings]** seçeneğini seçin ve onaylamak için **OK** düğmesine basın.



- 2 **[Slideshow]** seçeneğini seçin ve onaylamak için **OK** düğmesine basın.



- 3 **[Transition Effect]** seçeneğini seçin ve onaylamak için **OK** düğmesine basın.

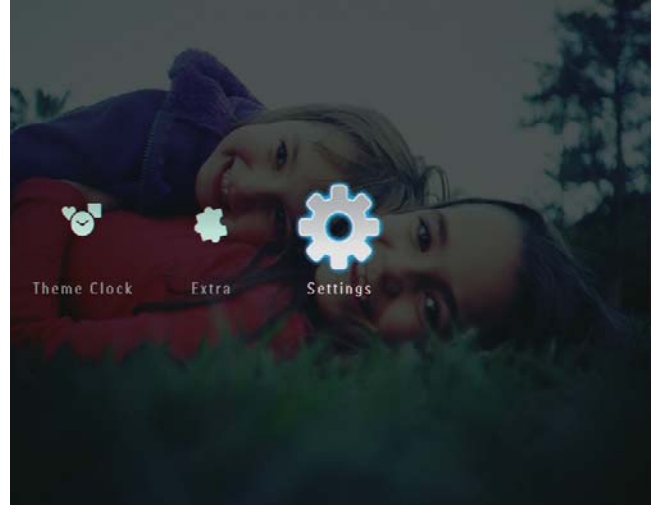


- 4 Bir slayt gösterisi efekti seçin ve onaylamak için **OK** düğmesine basın.

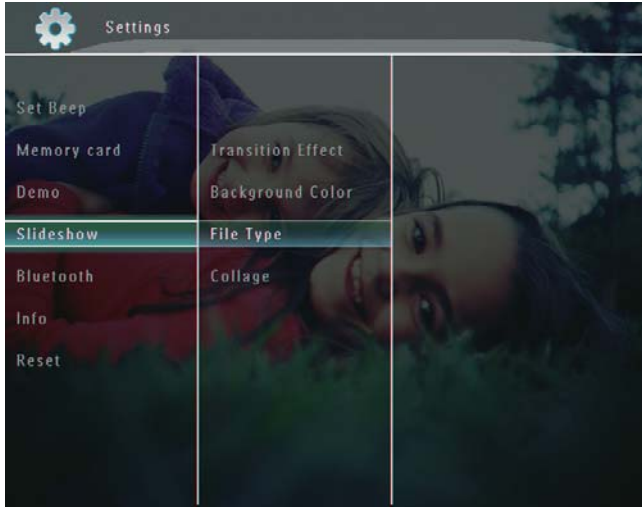
Arka plan seçme

PhotoFrame ekranından daha küçük fotoğraflar için, bir arka plan kenar rengi seçebilirsiniz.

- 1 Ana ekranda, **[Settings]** seçeneğini seçin ve onaylamak için **OK** düğmesine basın.

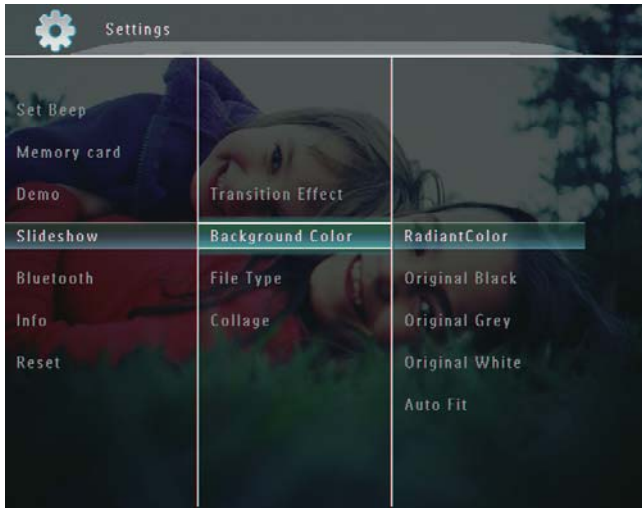


2 [Slideshow] seçeneğini seçin ve onaylamak için OK düğmesine basın.



↳ Bir arka plan rengi seçerseniz, PhotoFrame fotoğrafı bir arka plan rengiyle görüntüler.

3 [Background Color] seçeneğini seçin ve onaylamak için OK düğmesine basın.



↳ [Auto Fit] seçeneğini seçerseniz, PhotoFrame fotoğrafı ekrana sığacak şekilde, görüntüyü bozarak genişletir.

4 [RadiantColor] / arka plan rengi / [Auto Fit] seçimlerini yapın ve onaylamak için OK düğmesine basın.

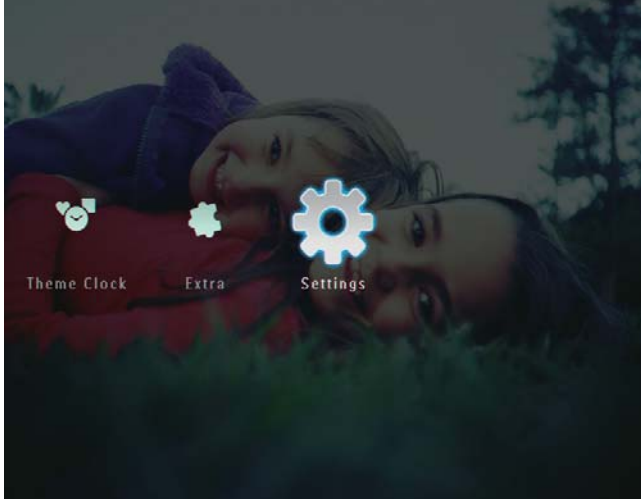
↳ [RadiantColor] özgesini seçerseniz PhotoFrame, tam ekrandan küçük olan fotoğrafların kenarlarındaki rengi genişleterek, siyah çubuklar veya en-boy oranı bozulması olmadan ekranı doldurmalarını sağlar.



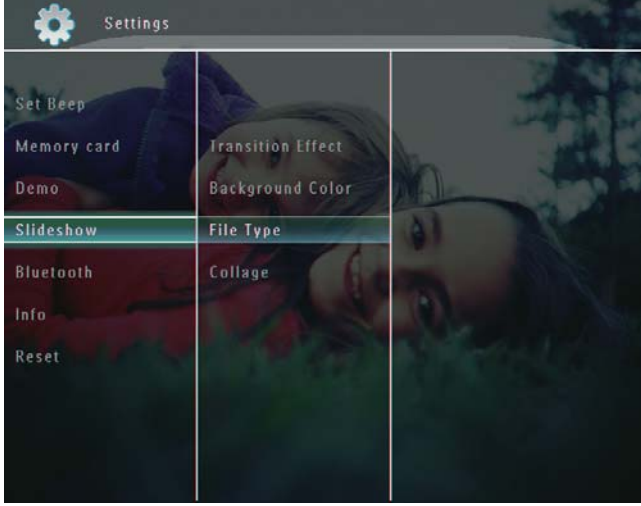
Slayt gösterisi ekranı için dosya tipinin seçilmesi

Slayt gösterisi modunda görüntülenecek dosya tipini seçebilirsiniz.

- 1 Ana ekranda, **[Settings]** seçeneğini seçin ve onaylamak için **OK** düğmesine basın.

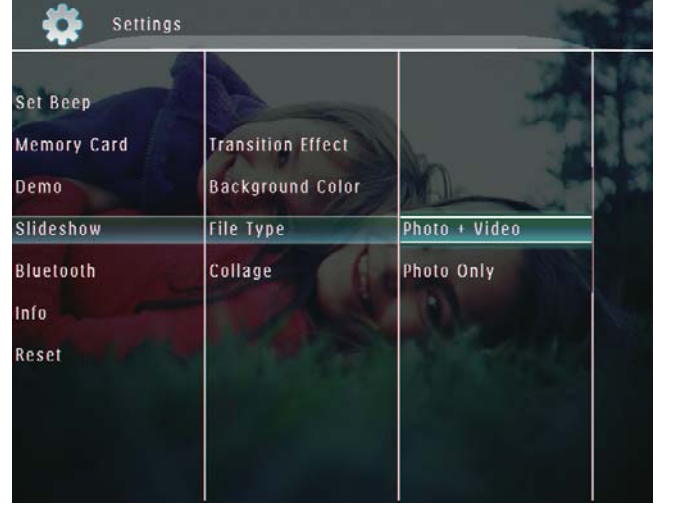


- 2 **[Slideshow]** seçeneğini seçin ve onaylamak için **OK** düğmesine basın.



- 3 **[File Type]** seçeneğini seçin ve onaylamak için **OK** düğmesine basın.

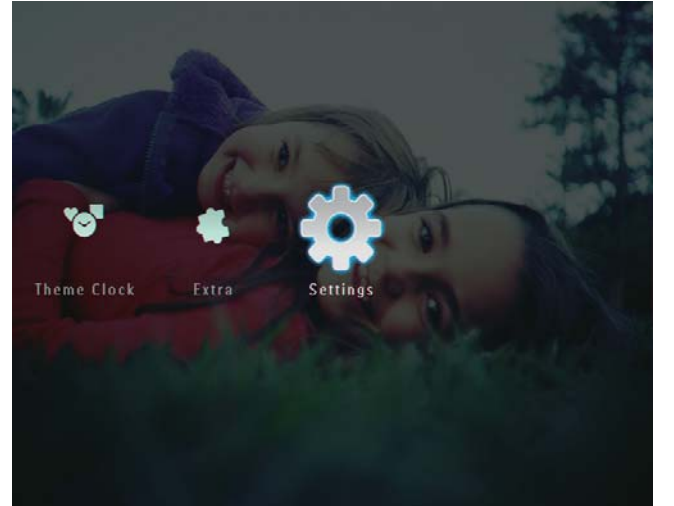
- 4 Slayt gösterisi modunda fotoğraf ve video görüntülemek için, **[Photo + Video]** seçeneğini seçin ve onaylamak için **OK** düğmesine basın.



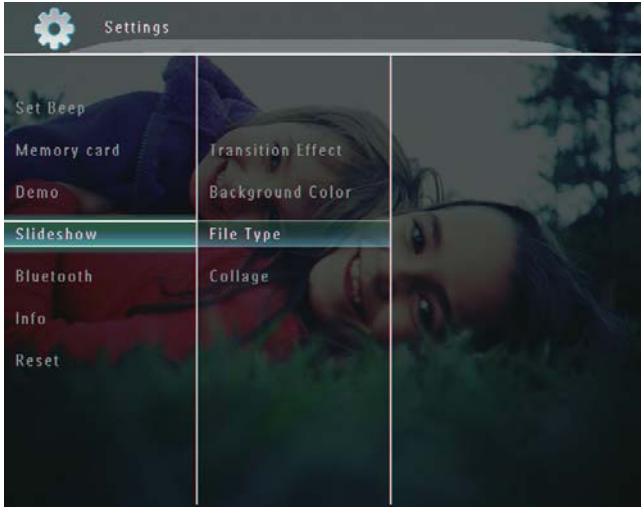
- Slayt gösterisi modunda sadece fotoğraf görüntülemek için, **[Photo Only]** seçeneğini seçin ve onaylamak için **OK** düğmesine basın.

Kolaj fotoğraf görüntüleme

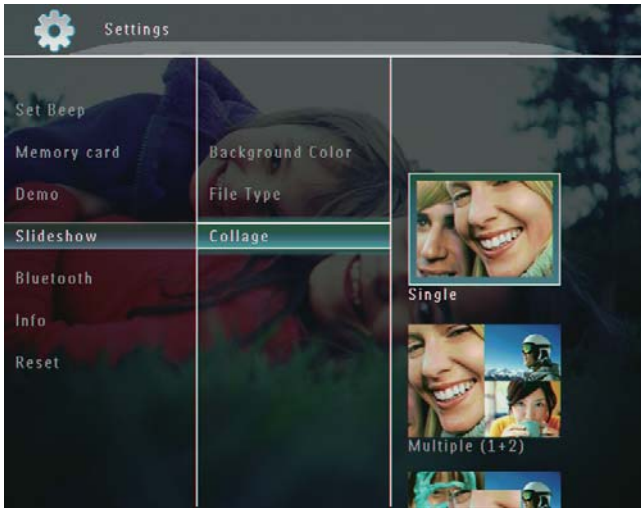
- 1 Ana ekranda, **[Settings]** seçeneğini seçin ve onaylamak için **OK** düğmesine basın.



- 2 [Slideshow] seçeneğini seçin ve onaylamak için OK düğmesine basın.



- 3 [Collage] seçeneğini seçin ve onaylamak için OK düğmesine basın.




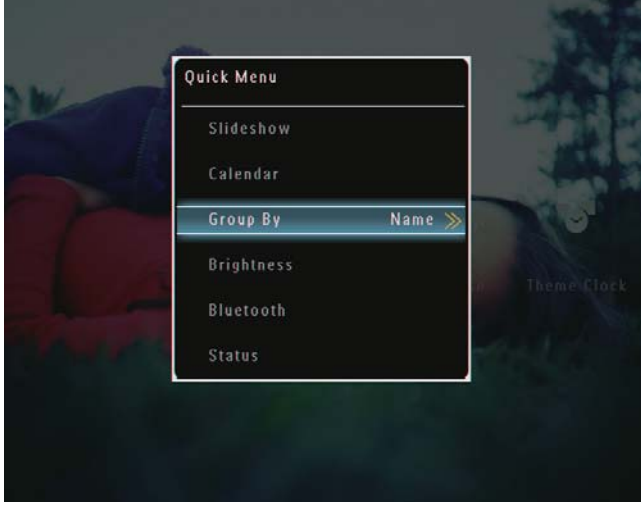
- 4 Bir kolaj biçimi seçin ve onaylamak için OK düğmesine basın.
- Kolaj görüntülemeyi durdurmak için, [Settings] > [Slideshow] > [Collage] > [Single] seçeneklerini seçin ve onaylamak için OK düğmesine basın.

9 Diğer ayarlar

Hızlı menünün kullanılması

Hızlı menüde, en sık kullanılan ayarlardan bazılarına doğrudan erişebilirsiniz.

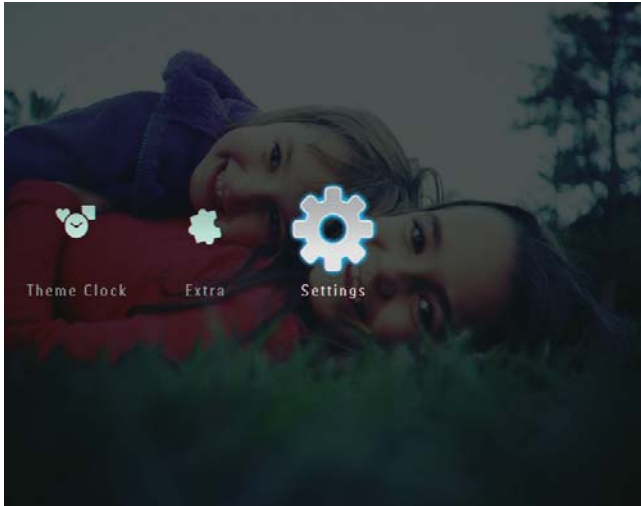
- 1 Ana ekranda  tuşuna basın.
↳ Hızlı menü görüntülenir.



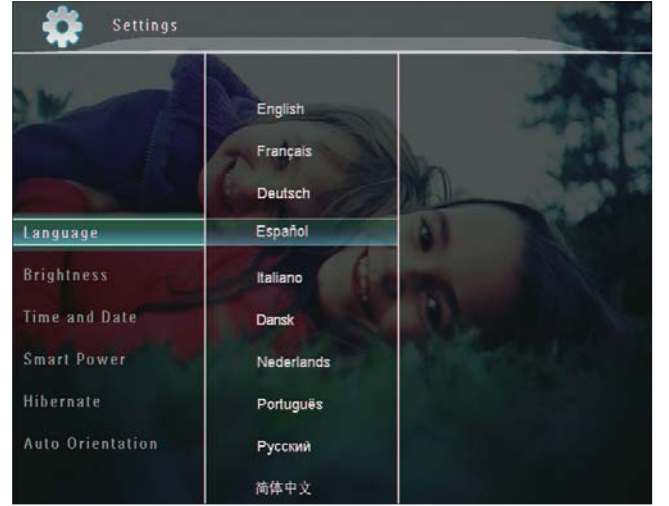
- 2 Bir seçenek seçin ve onaylamak için **OK** düğmesine basın.

Ekran dilini seçin.

- 1 Ana ekranda, **[Settings]** seçeneğini seçin ve onaylamak için **OK** düğmesine basın.



- 2 **[Language]** seçeneğini seçin ve onaylamak için **OK** düğmesine basın.

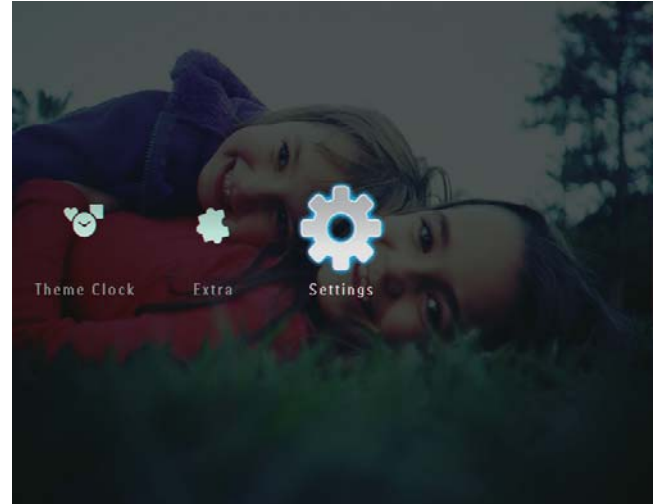


- 3 Bir dil seçin ve onaylamak için **OK** düğmesine basın.

Parlaklığı ayarlama

En iyi görüntüleme sonucunu elde etmek için PhotoFrame'in parlaklığını ayarlayabilirsiniz.

- 1 Ana ekranda, **[Settings]** seçeneğini seçin ve onaylamak için **OK** düğmesine basın.



- 2 [Brightness] seçeneğini seçin ve onaylamak için **OK** düğmesine basın.



- 3 Parlaklığı otomatik olarak ayarlamak için, [Smart Brightness] seçeneğini seçin ve onaylamak için **OK** düğmesine basın.
- 4 [On] seçeneğini seçin ve onaylamak için **OK** düğmesine basın.



↳ Ekran parlaklığı, ortam ışığına uyacak şekilde otomatik olarak ayarlanır.

Parlaklığı manuel olarak ayarlamak için:

- 1 [Brightness] menüsünde, [Manual Adjust] seçeneğini seçin ve onaylamak için **OK** düğmesine basın.

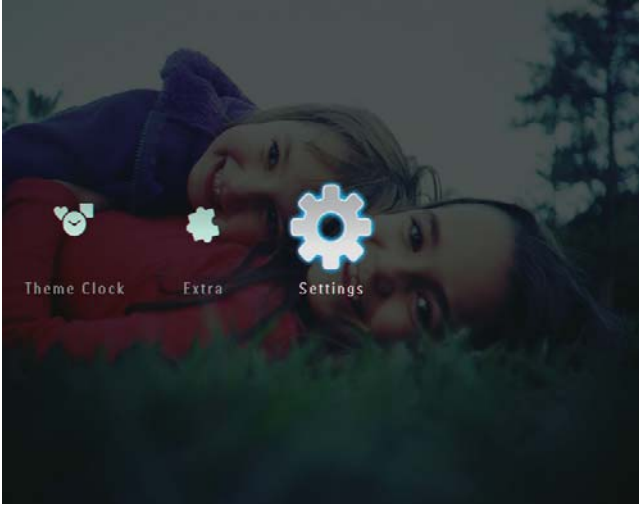


- 2 Parlaklığı ayarlamak için ▲/▼ düğmesine, onaylamak için **OK** düğmesine basın.

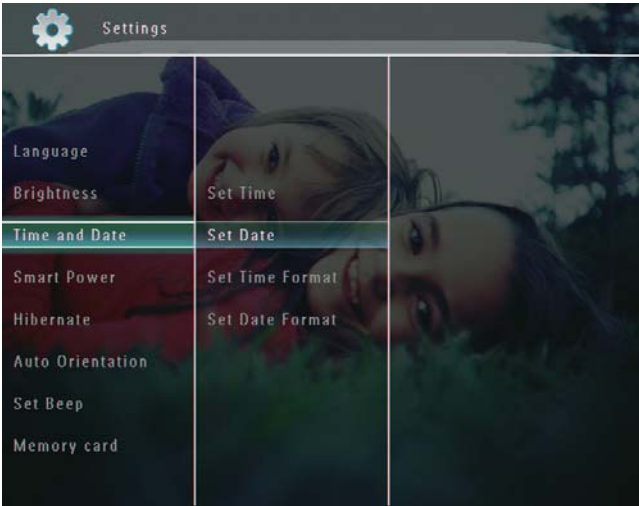


Saatin/tarihin ayarlanması

- 1 Ana ekranda, **[Settings]** seçeneğini seçin ve onaylamak için **OK** düğmesine basın.



- 2 **[Time and Date]** seçeneğini seçin ve onaylamak için **OK** düğmesine basın.



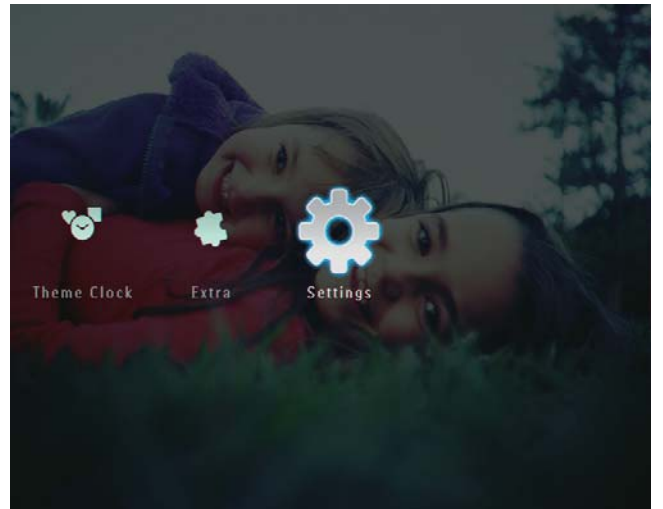
- 3 **[Set Time]** / **[Set Date]** seçeneğini seçin ve onaylamak için **OK** düğmesine basın.



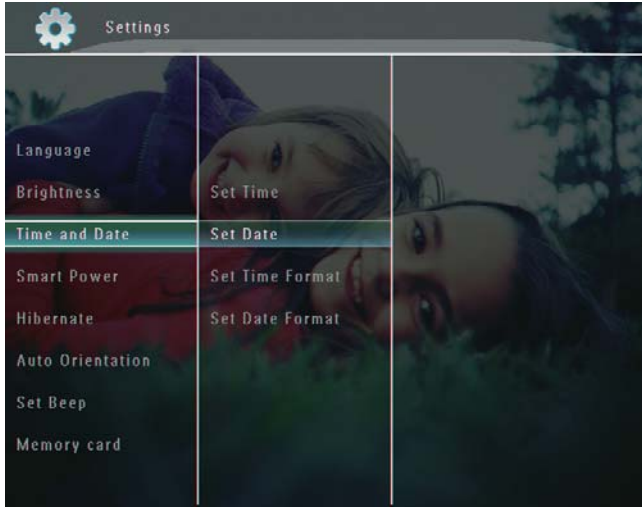
- 4 Dakika/saat/gün/ay/yıl ayarlamak için ▲ /▼/◀/▶ düğmesine, onaylamak için **OK** düğmesine basın.

Saat/tarih biçiminin ayarlanması

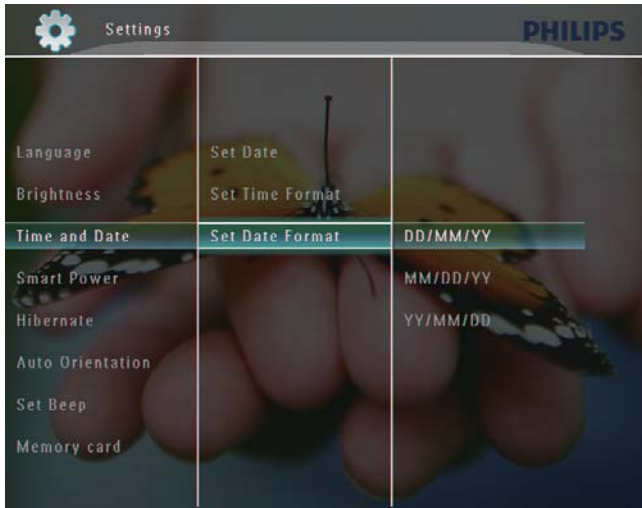
- 1 Ana ekranda, **[Settings]** seçeneğini seçin ve onaylamak için **OK** düğmesine basın.



- 2 [Time and Date] seçeneğini seçin ve onaylamak için **OK** düğmesine basın.



- 3 [Set Time Format] / [Set Date Format] seçeneğini seçin ve ardından ► düğmesine basın.



- 4 Bir biçim seçin ve onaylamak için **OK** düğmesine basın.

Akıllı Güç ayarı

PhotoFrame'in Akıllı Güç fonksiyonuyla, PhotoFrame'in ekranı otomatik olarak açacağı veya kapatacağı zamanı ayarlayabilirsiniz. Veya, aynı zamanda ekranın ortam parlaklığına göre açılması veya kapanması için PhotoFrame'in ışık sensörünü de ayarlayabilirsiniz. Ekran otomatik olarak kapandığında, PhotoFrame bekleme (uyku) moduna geçer.

Not

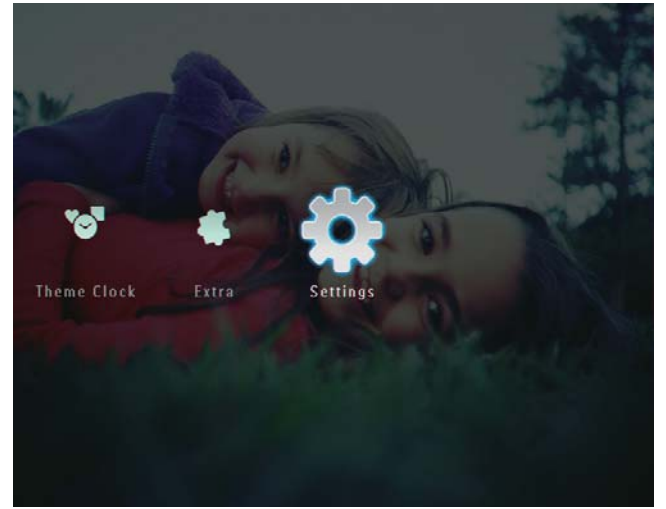
- Zamanlayıcı veya ışık sensörüyle, bir seferde sadece bir Akıllı Güç fonksiyonu etkinleştirebilirsiniz.
- PhotoFrame'inizin açık olduğundan emin olun.

Açma/kapama saatinin belirlenmesi

Not

- PhotoFrame'deki geçerli saatin doğru olduğundan emin olun.

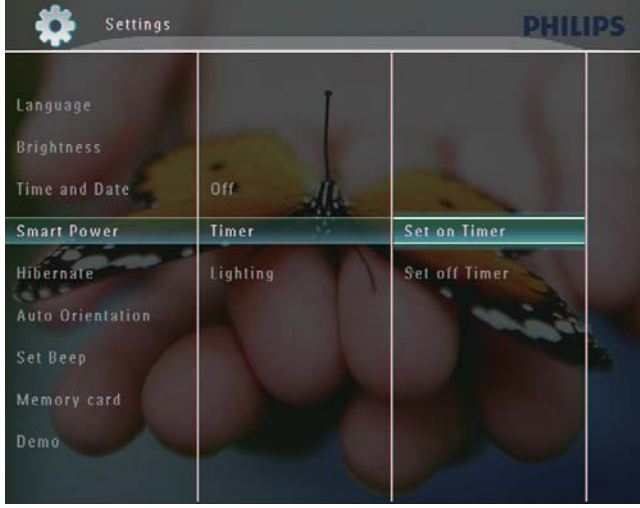
- 1 Ana ekranda, [Settings] seçeneğini seçin ve onaylamak için **OK** düğmesine basın.



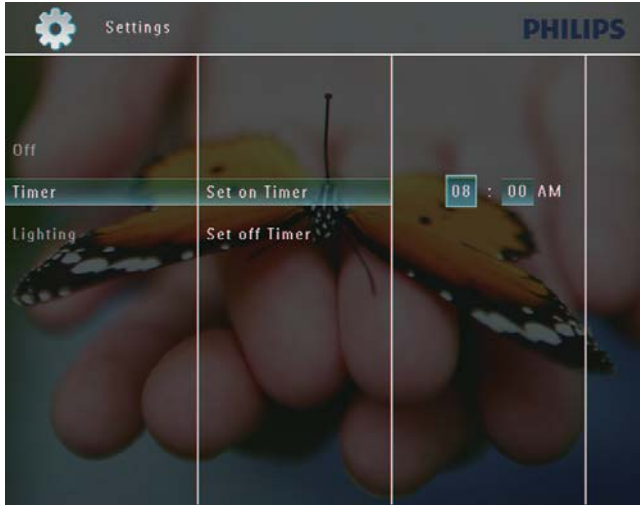
- 2 [Smart Power] seçeneğini seçin ve onaylamak için **OK** düğmesine basın.



- 3 [Timer] seçeneğini seçin ve ardından ► düğmesine basın.
- 4 [Set on Timer] / [Set off Timer] seçeneğini seçin ve onaylamak için OK düğmesine basın.

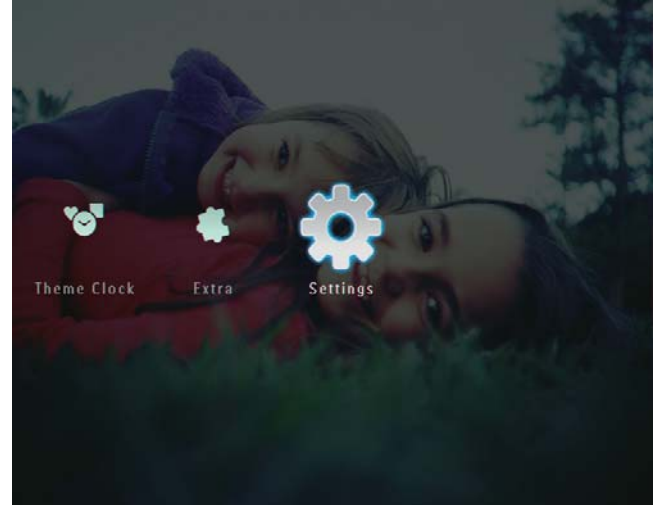


- 5 Saati ayarlamak için ▲/▼/◀/▶ düğmesine dokunun ve onaylamak için OK düğmesine basın.

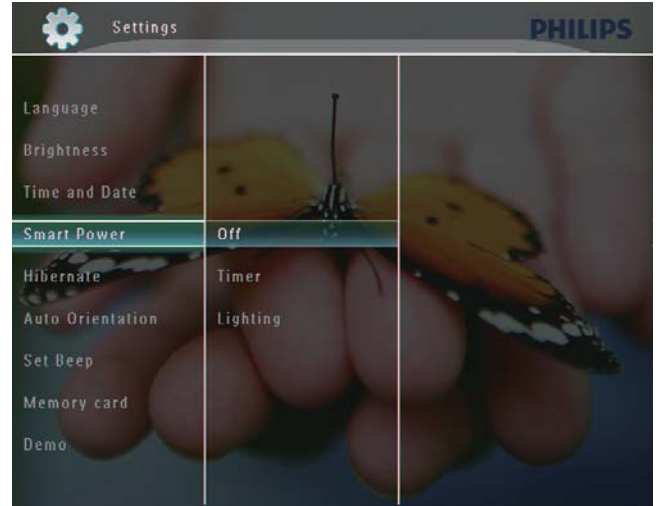


Açma/kapama parlaklığının belirlenmesi

- 1 Ana ekranda, [Settings] seçeneğini seçin ve onaylamak için OK düğmesine basın.



- 2 [Smart Power] seçeneğini seçin ve onaylamak için OK düğmesine basın.



- 3 [Lighting] seçeneğini seçin ve ardından ► düğmesine basın.



- 4 Otomatik açma için parlaklık belirlemek amacıyla, **[On]** seçeneğini seçin ve onaylamak için **OK** düğmesine basın.
- Otomatik kapama için parlaklık belirlemek amacıyla, **[Off]** seçeneğini seçin ve onaylamak için **OK** düğmesine basın.
- 5 Parlaklık sensörünü ayarlamak için ▲/▼ düğmesine, ardından onaylamak için **OK** düğmesine basın.
- Akıllı Güç fonksiyonunu kapatmak için:**
- [Smart Power]** menüsünde, **[Off]** seçeneğini seçin ve onaylamak için **OK** düğmesine basın.

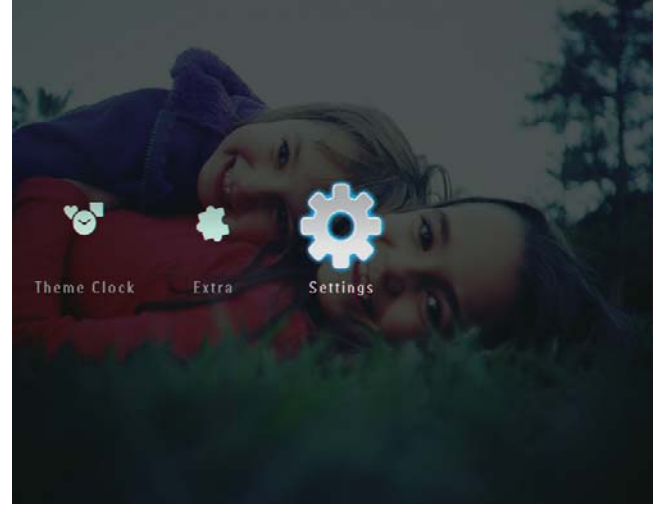


İpucu

- Ortam ışığı, ayarlanan otomatik açma/kapama seviyesine erişirse ve 10 saniye bu seviyede kalırsa, Akıllı Güç (Aydınlatma) fonksiyonu devreye girer.
- Otomatik açma seviyesi, otomatik kapama seviyesinden yüksek olmalıdır.
- PhotoFrame bekleme (uyku) modundayken, PhotoFrame'i açmak için **⊕** düğmesine basabilirsiniz.

PhotoFrame'in hazırda bekletilmesi

- 1 Ana ekranda, **[Settings]** seçeneğini seçin ve onaylamak için **OK** düğmesine basın.



- 2 **[Hibernate]** seçeneğini seçin ve onaylamak için **OK** düğmesine basın.



- 3 Bir seçenek seçin ve onaylamak için **OK** düğmesine basın.
- Hazırda bekleme modunu devre dışı bırakmak için, **[Never]** seçeneğini seçin ve onaylamak için **OK** düğmesine basın.

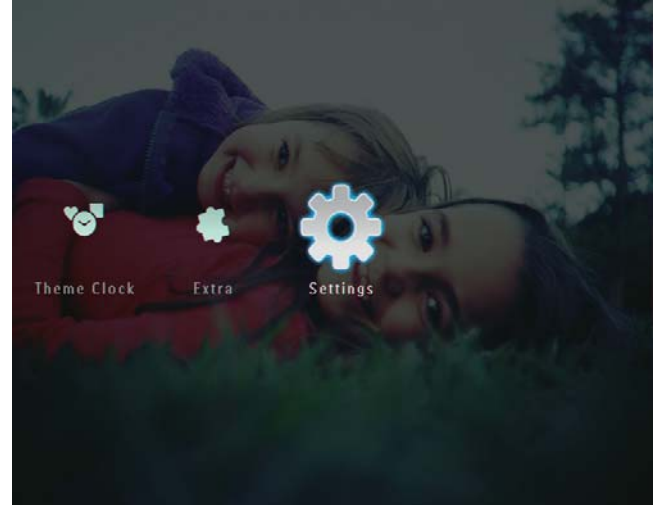


- Seçilen sürenin sonunda, PhotoFrame hazırda bekleme moduna geçer.
- PhotoFrame'i hazırda bekleme modundan çıkarmak için **⏻** düğmesine basın.

Otomatik Yönlendirmeyi ayarlama

PhotoFrame'in dikey/yatay yönlendirmesine bağlı olarak, fotoğrafları doğru yönde oynatabilirsiniz.

- 1 Ana ekranda, **[Settings]** seçeneğini seçin ve onaylamak için **OK** düğmesine basın.



- 2 **[Auto Orientation]** seçeneğini seçin ve onaylamak için **OK** düğmesine basın.

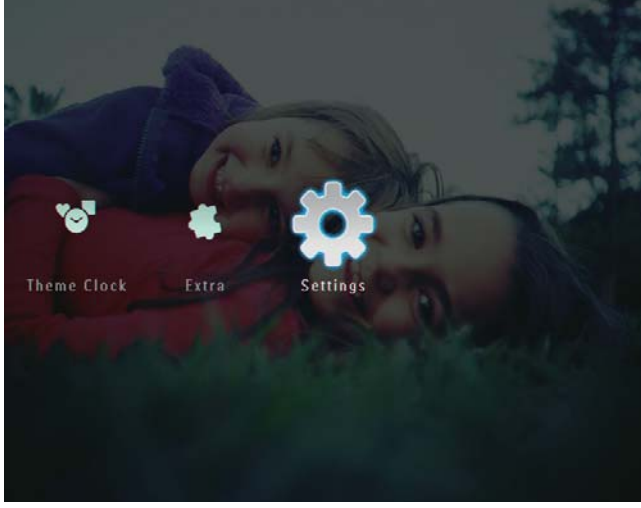


- 3 **[On]** seçeneğini seçin ve onaylamak için **OK** düğmesine basın.

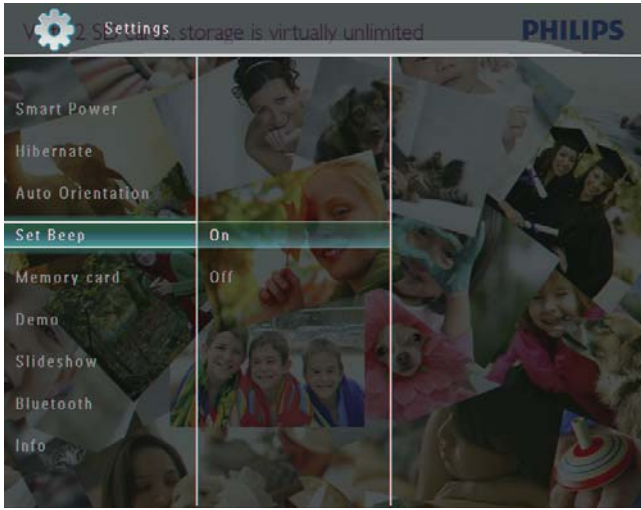


Düğme sesinin açılması/ kapatılması

- 1 Ana ekranda, **[Settings]** seçeneğini seçin ve onaylamak için **OK** düğmesine basın.



- 2 **[Set Beep]** seçeneğini seçin ve onaylamak için **OK** düğmesine basın.

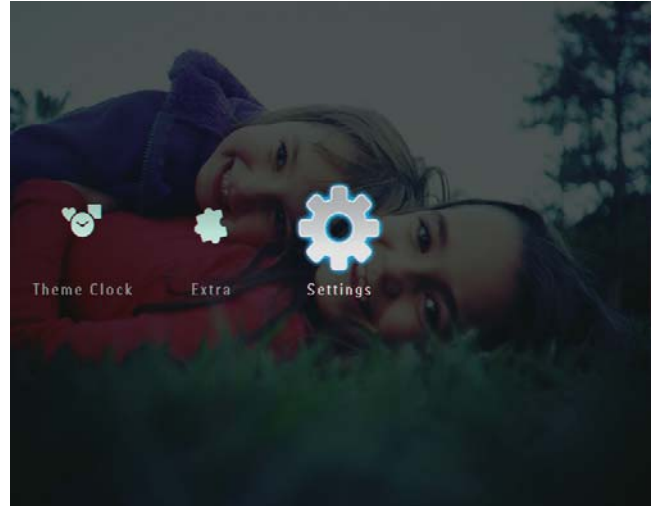


- 3 **[On] / [Off]** seçeneğini seçin ve onaylamak için **OK** düğmesine basın.

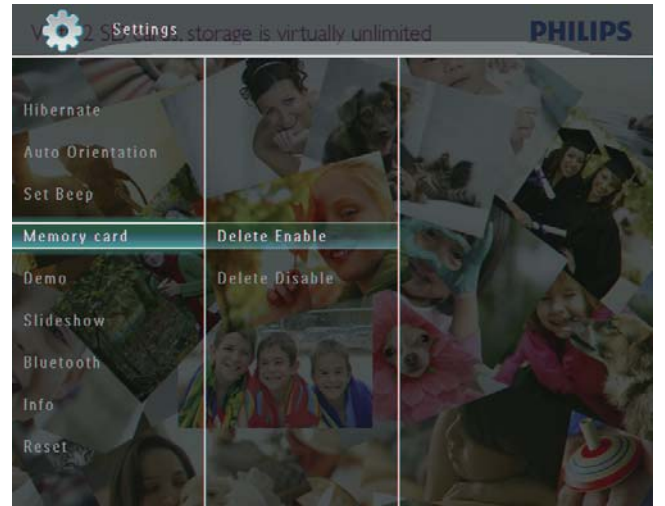
Depolama cihazının Korunması/Korumanın Kaldırılması

PhotoFrame ürününde bulunan bir depolama aygıtındaki silme işlevini etkinleştirebilirsiniz. Bir depolama cihazındaki fotoğrafların kazara silinmesini engellemek için, depolama cihazındaki silme işlevini devre dışı bırakabilirsiniz.

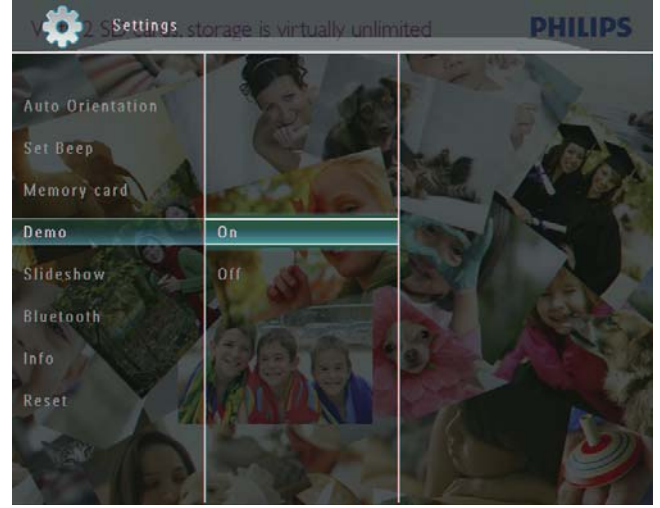
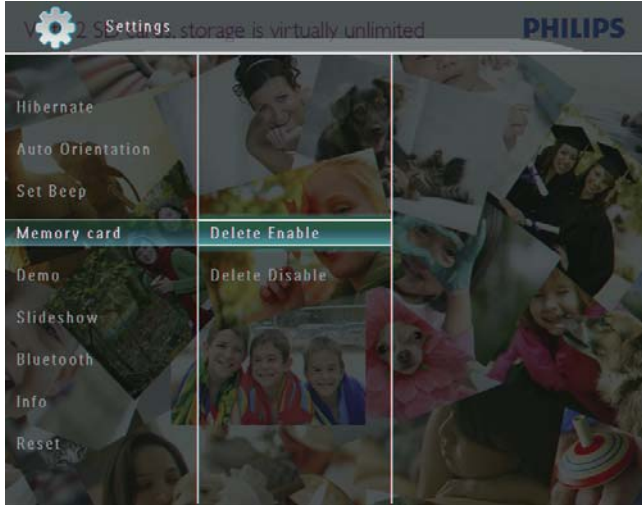
- 1 Ana ekranda, **[Settings]** seçeneğini seçin ve onaylamak için **OK** düğmesine basın.



- 2 **[Memory card]** seçeneğini seçin ve onaylamak için **OK** düğmesine basın.



- 3 [Delete Enable] / [Delete Disable] seçeneğini seçin ve onaylamak için OK düğmesine basın.



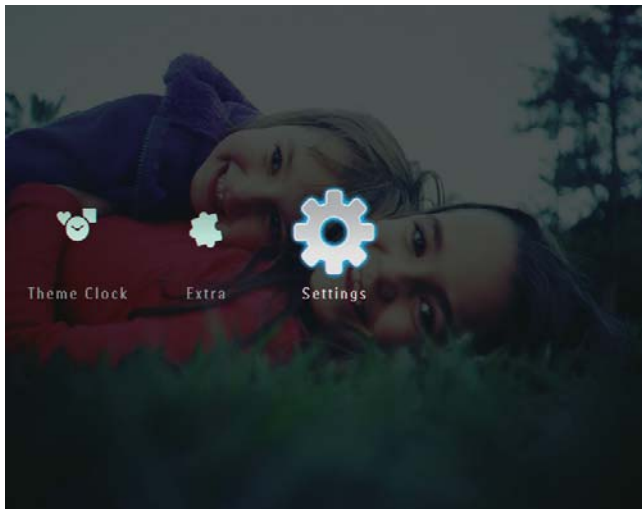
↳ Demo fonksiyonu etkinleştirilir.

Demo ayarlama

Not

- Demo fonksiyonu sadece fotoğraf slayt gösterisi sırasında kullanılabilir.

- 1 Ana ekranda, [Settings] seçeneğini seçin ve onaylamak için OK düğmesine basın.



- 2 [Demo] seçeneğini seçin ve onaylamak için OK düğmesine basın.
- 3 [On] seçeneğini seçin ve onaylamak için OK düğmesine basın.

Bluetooth (SPF7008/SPF7208/SPF7010/SPF7210)

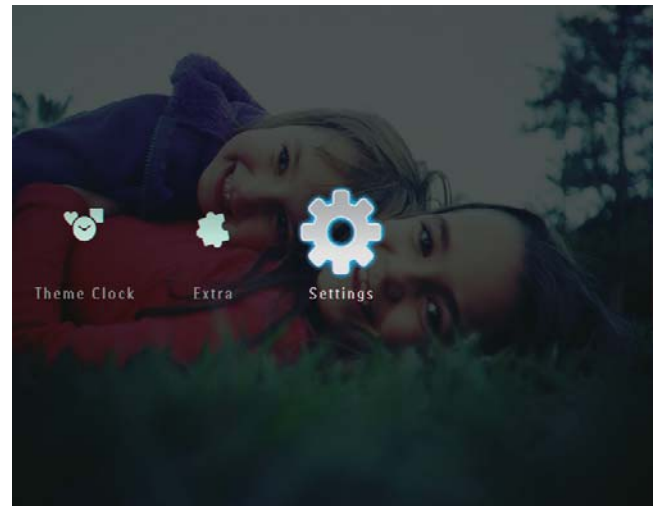
Not

- Bluetooth bağlantısı sadece SPF7008/SPF7208/SPF7010/SPF7210'da bulunmaktadır.

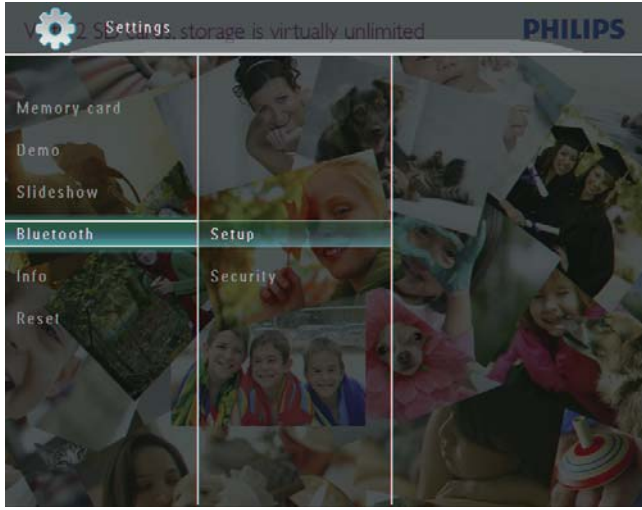
Bluetooth bağlantısının kurulması

PhotoFrame'le, cep telefonu gibi bir cihazla **Bluetooth** bağlantısı kurulabilirsiniz. Cihaz tanındıktan sonra, PhotoFrame'e bağlanmayı denediğinde otomatik olarak kabul edilir.

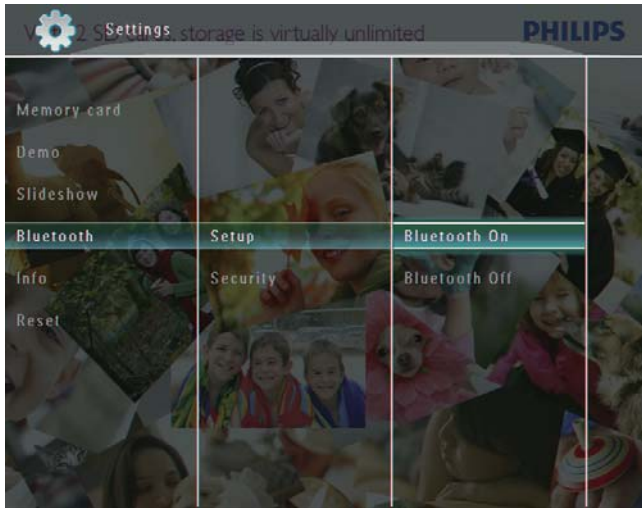
- 1 Ana ekranda, [Settings] seçeneğini seçin ve onaylamak için OK düğmesine basın.



- 2 [Bluetooth] seçeneğini seçin ve onaylamak için **OK** düğmesine basın.




- 3 [Setup] seçeneğini seçin ve onaylamak için **OK** düğmesine basın.
- 4 [Bluetooth On] seçeneğini seçin ve onaylamak için **OK** düğmesine basın.



- Bluetooth bağlantısını kapatmak için, [Bluetooth Off] seçeneğini seçin ve onaylamak için **OK** düğmesine basın.



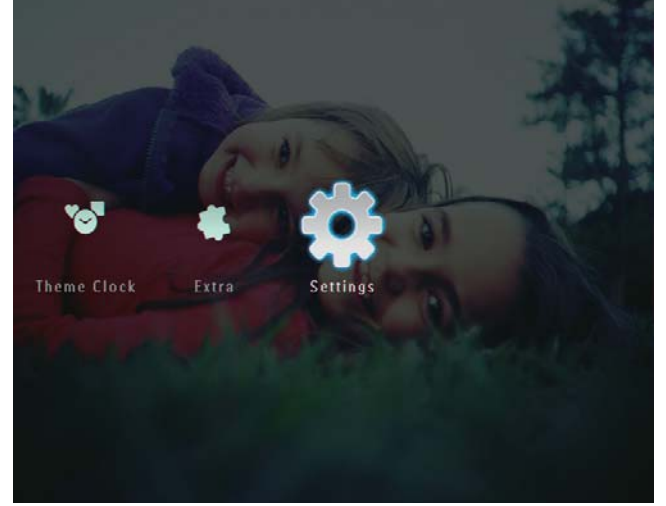
İpucu

- PhotoFrame'inizde **Bluetooth** bağlantısı etkinleştirilmişse, ekranın sağ üst köşesinde **Bluetooth** simgesi  görüntülenir.
- **Bluetooth** bağlantısıyla alınan fotoğraflar **Bluetooth** albümüne kaydedilir. **Bluetooth** albümüne, PhotoFrame'deki diğer albümlere eriştiğiniz gibi erişebilirsiniz ve bunları yönettiğiniz gibi yönetebilirsiniz.

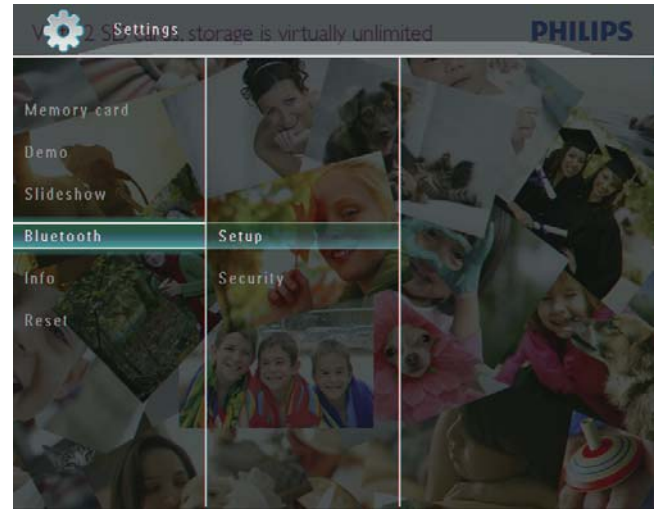
Bluetooth pin kodunun ayarlanması

Güvenliği korumak için, PhotoFrame'de bir pin kodu (1 - 16 basamaklı) ayarlayabilirsiniz. Varsayılan pin kodu 0000'dir.

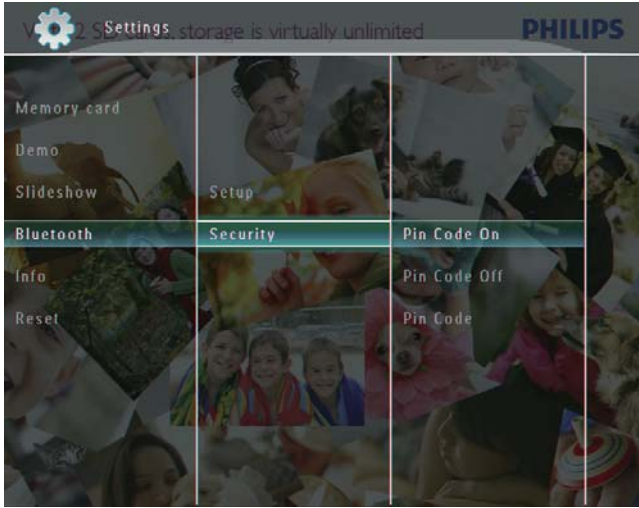
- 1 Ana ekranda, [Settings] seçeneğini seçin ve onaylamak için **OK** düğmesine basın.



- 2 [Bluetooth] seçeneğini seçin ve onaylamak için **OK** düğmesine basın.



- 3 [Security] seçeneğini seçin ve onaylamak için OK düğmesine basın.

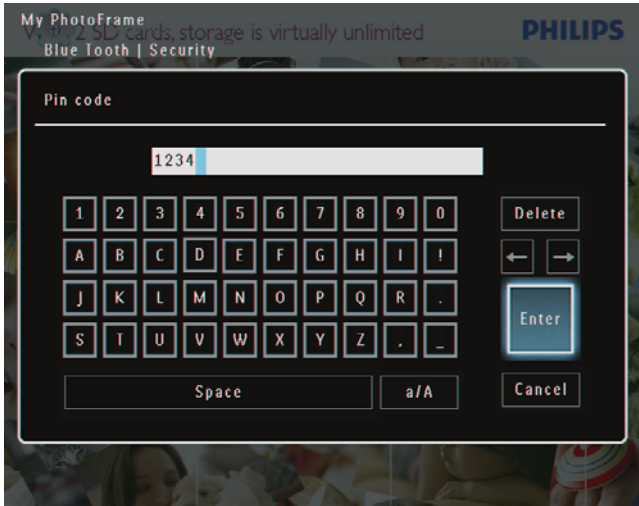


- 4 [Pin Code] seçeneğini seçin ve onaylamak için OK düğmesine basın.
↳ Bir tuş takımı görüntülenir.

- 5 Bir sayı seçin ve onaylamak için OK düğmesine basın.

- 6 Pin kodu tamamlanana kadar Adım 5'i tekrarlayın.

- 7 [Gir] seçeneğini seçin ve onaylamak için OK düğmesine basın.



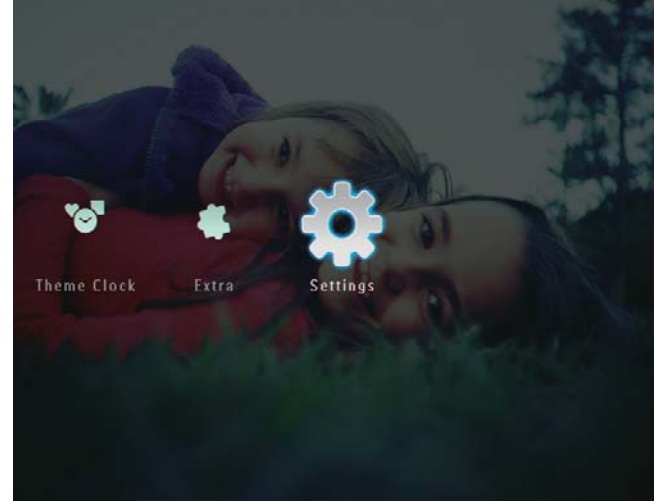
- 8 Pin kodu özelliğini açmak için, [Pin Code On] seçeneğini seçin ve onaylamak için OK düğmesine basın.

- Pin kodu özelliğini kapatmak için, [Pin Code Off] seçeneğini seçin ve onaylamak için OK düğmesine basın.

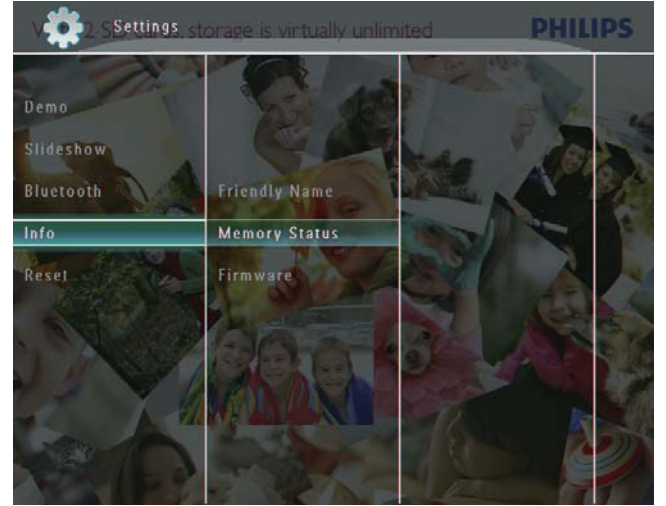
PhotoFrame bilgilerinin görüntülenmesi

PhotoFrame'in kullanılan adını, hafıza durumunu ve bellek sürümünü bulabilirsiniz.

- 1 Ana ekranda, [Settings] seçeneğini seçin ve onaylamak için OK düğmesine basın.



- 2 [Info] seçeneğini seçin ve onaylamak için OK düğmesine basın.

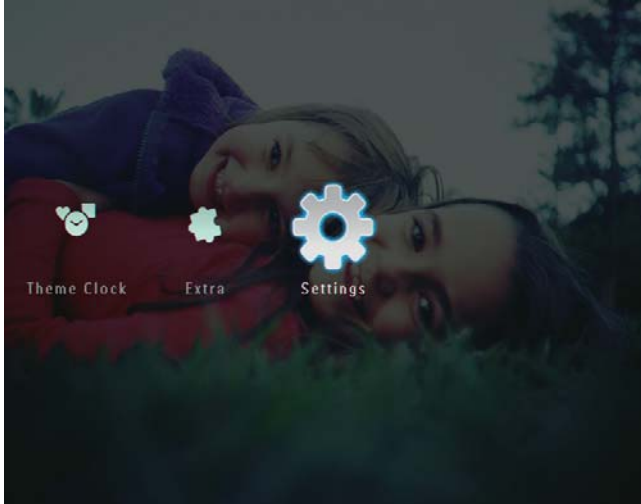


- 3 İlgili bilgileri görüntülemek için **[Friendly Name]** / **[Memory Status]** / **[Firmware:]** seçeneklerini seçin.

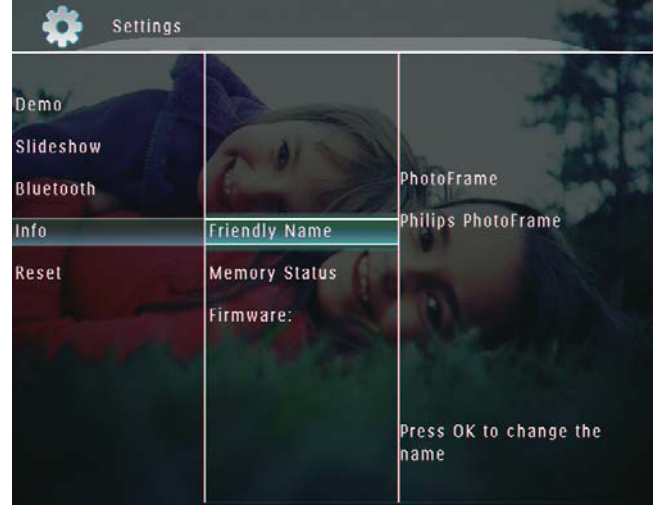


PhotoFrame'in yeniden adlandırılması

- 1 Ana ekranda, **[Settings]** seçeneğini seçin ve onaylamak için **OK** düğmesine basın.

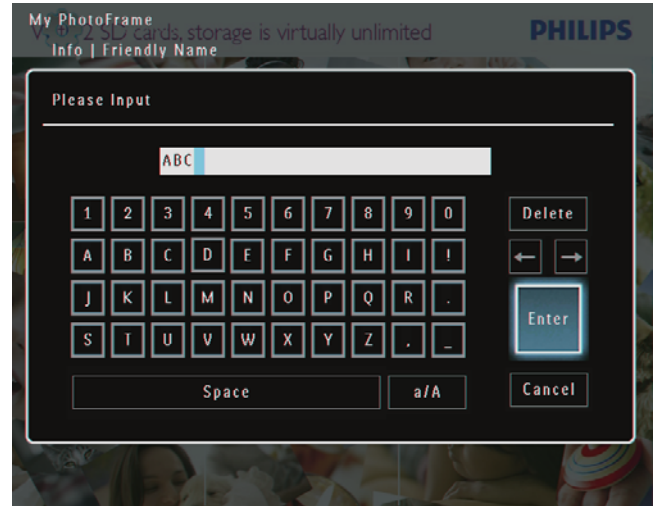


- 2 **[Info]** seçeneğini seçin ve onaylamak için **OK** düğmesine basın.
- 3 **[Friendly Name]** seçeneğini seçin ve onaylamak için **OK** düğmesine basın.



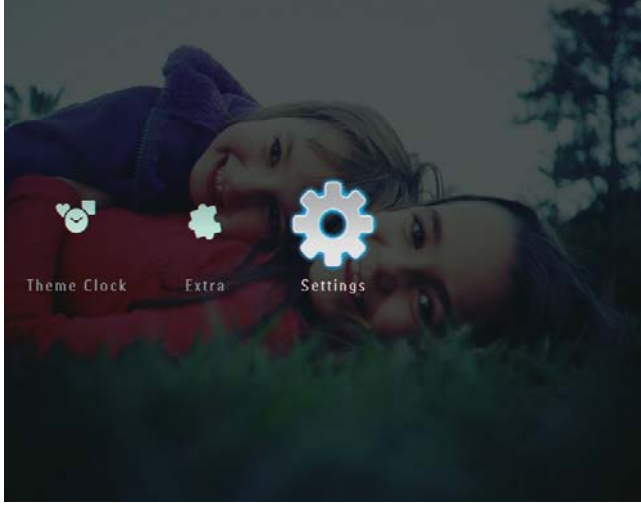
↳ Bir tuş takımı görüntülenir.

- 4 Bir ad girmek için (24 karaktere kadar), bir harf/rakam seçin ve onaylamak için **OK** düğmesine basın.
- Büyük harf ve küçük harf arasında geçiş yapmak için, gösterilen tuş takımında **[a/A]** seçeneğini seçin ve onaylamak için **OK** düğmesine basın.
- 5 Ad girişi tamamlandığında, **[Gir]** seçeneğini seçin ve onaylamak için **OK** düğmesine basın.

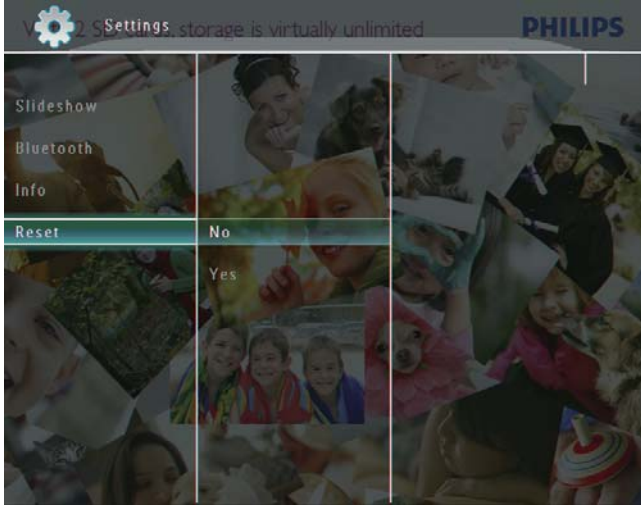


Tüm ayarların fabrika ayarlarına sıfırlanması

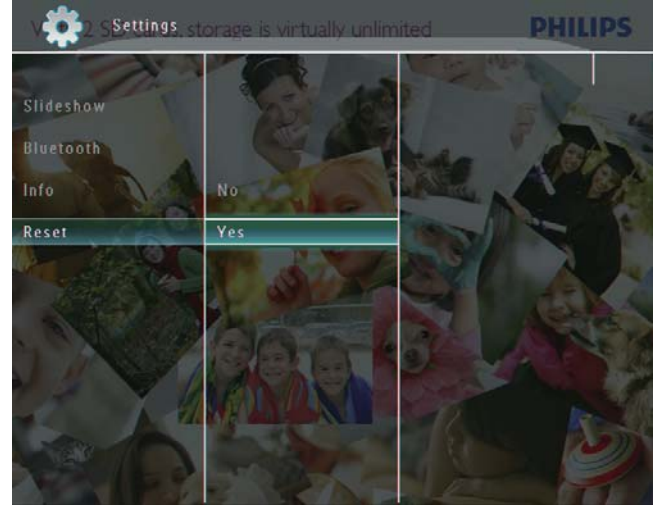
- 1 Ana ekranda, **[Settings]** seçeneğini seçin ve onaylamak için **OK** düğmesine basın.



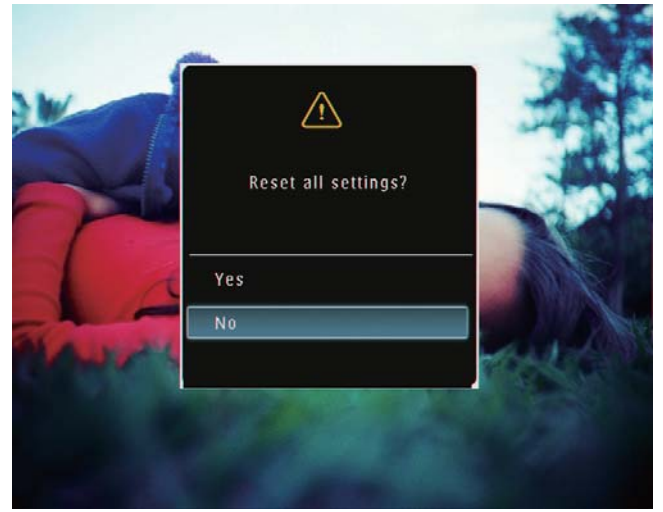
- 2 **[Reset]** seçeneğini seçin ve onaylamak için **OK** düğmesine basın.



- 3 **[Yes]** seçeneğini seçin ve onaylamak için **OK** düğmesine basın.



↳ Onay mesajı görüntülenir.



- 4 **[Yes]** seçeneğini seçin ve onaylamak için **OK** düğmesine basın.
↳ PhotoFrame'deki tüm ayarlar fabrika varsayılan ayarlarına döner.

10 PhotoFrame'in yükseltilmesi



Dikkat

- Yükseltme sırasında PhotoFrame'i kapatmayın.

Bir yazılım güncellemesi varsa www.philips.com/support adresinden en yeni yazılımı yükleyerek PhotoFrame'i yükseltebilirsiniz. Eski yazılım çevrimiçi olarak bulunmamaktadır.

- 1 www.philips.com/support adresini ziyaret edin.
- 2 PhotoFrame'i arayın ve yazılım bölümüne gidin.
- 3 En yeni yazılımı, SD kartın kök dizinine yükleyin.
- 4 SD kartı PhotoFrame'e takın.
- 5 PhotoFrame'i açın
↳ Onay mesajı görüntülenir.
- 6 **[Yes]** seçeneğini seçin ve onaylamak için **OK** düğmesine basın.
↳ Güncelleme tamamlandığında, PhotoFrame yeniden başlar.

11 Ürün bilgileri

Not

- Ürün bilgileri, önceden bildirilmeden değiştirilebilir.

Görüntü/Panel

- Görüntüleme açısı: @ C/R > 10, 130° (Y)/110° (D)
- Kullanım ömrü, %50 parlaklıkta: 20000 saate kadar
- En-boy oranı: 4:3
- Panel çözünürlüğü: 800 x 600
- Parlaklık (tipik): 220 cd/m²
- Kontrast oranı (tipik): 300:1
- Desteklenen fotoğraf formatları:
 - JPEG fotoğraf (maksimum: 8000 x 6000 piksel çözünürlük)
 - Aşamalı JPEG fotoğraf (maksimum: 1024 x 768 piksel çözünürlük)

Video özelliği

- Desteklenen video formatları: M-JPEG (*.avi/*.mov), MPEG-1 (*.mpg), MPEG-4 (*.avi/*.mov/*.mp4), H.263 (*.avi/*.mov)
- Video boyutu:
 - M-JPEG için: ≤ 640 x 480
 - MPEG-1, MPEG-4, H.263 için: ≤ 720 x 576
- Oynatım hızı: ≤ 30 fps

Ses özelliği

- Desteklenen ses biçimi: MP3 (MPEG Ses Katmanı III)
- Bit hızı: 16 ~ 320 Kbps
- Örnekleme hızı: 8 ~ 48 kHz
- Hoparlör çıkış gücü (RMS): 0,83 W

Depolama Ortamı

- Bellek Kartı Tipleri:
 - Compact Flash tip I
 - Secure Digital (SD)
 - Secure Digital (SDHC)
 - Multimedia Card
 - xD kart
 - Memory Stick
 - Memory Stick Pro

- Memory Stick Duo
- Memory Stick Pro Duo
- USB: USB flash sürücü
- Dahili bellek kapasitesi:
 - SPF5008/SPF5208/SPF5010/SPF5210: 512 MB, 500'e kadar Yüksek Çözünürlüklü fotoğraf için
 - SPF7008/SPF7208/SPF7010/SPF7210: 1 GB, 1.000'e kadar Yüksek Çözünürlüklü fotoğraf için

Bağlanabilirlik

- USB: USB 2.0 Host (Ana), USB 2.0 Slave (Köle)
- Bluetooth® (SPF7008/SPF7208/SPF7010/SPF7210): **Bluetooth** V2.0 + EDR, Sınıf 2, Sadece alıcı

Boyutlar

- Standla birlikte set boyutları (G x Y x D):
 - SPF5008/SPF5208/SPF7008/SPF7208: 224,9 x 184,3 x 113,8 mm
 - SPF5010/SPF5210/SPF7010/SPF7210: 275,8 x 226 x 121 mm
- Standla birlikte set boyutları (G x Y x D):
 - SPF5008/SPF5208/SPF7008/SPF7208: 224,9 x 184,3 x 33,2 mm
 - SPF5010/SPF5210/SPF7010/SPF7210: 275,8 x 226 x 34,8 mm
- Ağırlık (Ana ünite):
 - SPF5008/SPF5208/SPF7008/SPF7208: 0,60 kg
 - SPF5010/SPF5210: 0,84 kg
 - SPF7010/SPF7210: 0,87 kg
- Sıcaklık aralığı (çalışma): 0 °C - 40 °C/32 °F - 104 °F
- Sıcaklık aralığı (depolama): -10 °C - 60 °C/14 °F - 140 °F

Güç

- Desteklenen güç modu: AC güç
- Giriş:
 - SPF5008/SPF5208: 100 - 240 V ~ 50/60 Hz 0,3 A
 - SPF5010/SPF5210/SPF7008/SPF7208/SPF7010/SPF7210: 100 - 240 V ~ 50/60 Hz 0,6 A
- Çıkış:
 - SPF5008/SPF5208: 9 V = 1 A

- SPF5010/SPF5210/SPF7008/SPF7208/SPF7010/SPF7210: 9 V \approx 2,0 A
- Verimlilik seviyesi: IV
- Maksimum tüketim:
 - SPF5008/SPF5208 (sistem açık, slayt gösterisi + MP3 oynatma modu): 6,5 W
 - SPF7008/SPF7208 (sistem açık, slayt gösterisi + MP3): 5,1 W
 - SPF5010/SPF5210 (sistem açık, slayt gösterisi + MP3): 7,0 W
 - SPF7010/SPF7210 (sistem açık, slayt gösterisi + MP3): 7,1 W

Aksesuarlar

- AC-DC adaptör
- USB kablosu (SPF5010/SPF5210 ile birlikte verilmez)
- Stand
- Hızlı başlangıç kılavuzu
- Aşağıdakileri içeren CD-ROM
 - Kullanıcı Kılavuzu
 - (SPF7008/SPF7208/SPF7010/SPF7210) Philips PhotoFrame Yöneticisi

Kolaylıklar

- Kart Okuyucu: Dahili
- Desteklenen fotoğraf formatları:
 - JPEG fotoğraf (maksimum: 8000 x 6000 piksel çözünürlük)
 - Aşamalı JPEG fotoğraf (sadece 1024 x 768 piksel çözünürlük)
- Desteklenen yerleştirme: Otomatik fotoğraf yönü, Manzara, Portre
- Düğmeler ve kontroller: Dokunmatik çerçeve kontrolü, güç düğmesi
- Gösterim modu: Tam ekran gezinme, Slayt Gösterisi, Küçük Resim gezinme
- Albüm yönetimi: Oluştur, Sil, Düzenle, Yeniden Adlandır, Grupla, Sık Kullanılanlara Ekle
- Fotoğraf düzenleme: Kopyala, Sil, Döndür
- Fotoğraf efektleri: Siyah-Beyaz, Sepya
- Slayt gösterisi ayarları: Geçiş Efektleri, Arka Plan Rengi, Dosya Tipi, Kolaj (birden fazla fotoğraf)

- Ekran arka planı: Siyah, Beyaz, Gri, Otomatik yerleştir, Canlı renk
- Kurulum fonksiyonu: Parlaklık ayarı, Dil, Durum, Olay hatırlatıcı, Sinyal açık/kapalı, Tarih ve zaman ayarlama, Saat görüntüleme etkin/devre dışı, Otomatik açma/kapatma, Slayt gösterisi
- Sistem durumu: Bellek sürümü, Kalan hafıza
- Tak ve Çalıştır Uyumluluğu: Windows Vista, Windows XP veya üstü, Mac OS X 10.4 veya üstü
- Yasal Onaylar: C-Tick, CCC, CE, GOST, PSB, İsviçre
- Diğer kolaylıklar: Kensington kilit uyumlu
- Ekran Dilleri: İngilizce, Fransızca, Almanca, İspanyolca, İtalyanca, Danca, Felemenkçe, Portekizce, Rusça, Basitleştirilmiş Çince

12 Sıkça sorulan sorular


LCD ekran dokunmatik mi?

LCD ekran dokunmatik değildir. PhotoFrame'i açtıktan sonra, PhotoFrame'i kontrol etmek için ön paneldeki dokunmatik çerçeveyi kullanabilirsiniz.

PhotoFrame'i hafıza kartındaki fotoğrafları silmek için kullanabilir miyim?

Evet, hafıza kartı gibi harici bir cihazdaki fotoğrafların silinmesi işlemlerini destekler. PhotoFrame ürününde bulunan bir bellek kartındaki silme işlevini etkinleştirdiğinizden emin olun.

PhotoFrame ürününü otomatik kapanma süresi içinde kullanabilir miyim?

Evet. PhotoFrame bekleme (uyku) modundayken, PhotoFrame'i açmak için  düğmesine basabilirsiniz.

PhotoFrame neden bazı fotoğraflarımı görüntülemiyor?

- PhotoFrame sadece JPEG fotoğrafları (maksimum: 8000 x 6000 piksel çözünürlük) ve aşamalı JPEG fotoğrafları (maksimum: 1024 x 768 piksel çözünürlük) görüntüler.
- Bu fotoğrafların bozuk olmadığından emin olun.

PhotoFrame bazı video dosyalarımı neden görüntülemiyor?

- PhotoFrame, dijital fotoğraf makinesinin M-JPEG (*.avi/ *.mov), MPEG-1 (*.mpg), MPEG-4 (*.avi/ *.mov/ *.mp4), H.263 (*.avi/ *.mov) formatında çektiği çoğu video klibi oynatır. Bazı video klipler PhotoFrame'de oynatılırken uyumluluk sorunu yaşanabilir. Oynatmadan önce, bu video kliplerin PhotoFrame ile uyumlu olduğundan emin olun.
- Video dosyası boyutunun PhotoFrame'e uygun olduğundan emin olun (Ayrıntılar


için, bkz. Kullanım Kılavuzundaki "Ürün bilgileri" bölümü).

- Video dosyalarının bozuk olmadığından emin olun.

[Browse] modunda görebildiğim ve daha önce oynattığım halde PhotoFrame neden video dosyalarını gösteremiyor?

[Slideshow Photo Only] seçeneğinin etkinleştirilmediğinden emin olun.

Videoyu slayt gösterisi modunda oynatmak için:

1. Slayt gösterisi modunda,  düğmesine basın.
2. Görüntülenen seçenekler menüsünde, [Slideshow Photo Only] seçeneğini seçin.
3. Görüntülenen mesajda [No] seçeneğini seçin ve onaylamak için **OK** düğmesine basın. Artık bu video dosyalarını slayt gösterisi modunda oynatabilirsiniz.

PhotoFrame bazı müzik dosyalarımı neden görüntülemiyor?

PhotoFrame sadece MP3 (MPEG Ses Katmanı III) müzik dosyalarını destekler. Bu MP3 (MPEG Ses Katmanı III) müzik dosyalarının bozuk olmadığından emin olun.

PhotoFrame neden ben ayarladıktan sonra Otomatik kapanma durumuna geçmiyor?

- Geçerli saati, otomatik kapatma saatini ve Otomatik açma saatini doğru olarak ayarladığınızdan emin olun. PhotoFrame, tam olarak Otomatik kapatma saatinde ekranını kapatır. O gün için saat geçtiyse, ertesi gün için ayarlanan saatte Otomatik kapatma durumuna geçecektir.
- Parlaklık sensörünü doğru ayarladığınızdan emin olun. Otomatik açma seviyesi, otomatik kapama seviyesine çok yakınsa, bu fonksiyon devreye girmeyebilir.

PhotoFrame CF II'yi destekler mi?

Hayır. PhotoFrame CF II'yi desteklemez.

PhotoFrame ürününde daha fazla fotoğraf saklamak için hafıza boyutunu artırabilir miyim?

Hayır. PhotoFrame ürününün dahili hafızası sabittir ve artırılmaz. Ancak, PhotoFrame ürününde farklı depolama cihazları kullanarak farklı fotoğraflar arasında değiştirme yapabilirsiniz.

**PhotoFrame ürünü AÇIK olmasına rağmen
artık yanıt vermiyor. Ne yapabilirim?**

PhotoFrame ürününün açık olduğundan emin olun. Ardından, sistemi yeniden yüklemek için bir iğne kullanarak arkadaki **RESET** düğmesine bastırın.

13 Ek

Bluetooth bağlantısını kullanarak cep telefonunuzdan fotoğraf gönderin



Not

- Bluetooth bağlantısı sadece SPF7008/SPF7208/SPF7010/SPF7210'da bulunmaktadır.
- Cep telefonunuzdaki **Bluetooth** bağlantısının etkinleştirildiğinden emin olun.
- PhotoFrame'deki **Bluetooth** bağlantısının etkinleştirildiğinden emin olun.
- Ayrıntılı kullanım prosedürleri cep telefonu türüne göre değişir.

Devam etmeden önce cep telefonunuzun kullanım kılavuzuna başvurun:

- 1 Cep telefonunuzda PhotoFrame'e gönderilecek fotoğrafları seçin.
- 2 Cep telefonunuzun Bluetooth özelliğini etkinleştirin.
- 3 Cep telefonunuz ile PhotoFrame'i eşleştirin.
↳ Philips PhotoFrame aranır.
- 4 Pin kodu gerekirse, PhotoFrame'in pin kodunu (varsayılan olarak 0000) girin.
- 5 Cep telefonunuzdan PhotoFrame'e fotoğraf gönderin.
↳ PhotoFrame, fotoğrafları **Bluetooth** albümüne kaydeder.

14 Sözlük

B

Bluetooth®

Bluetooth®, kablo veya arabirim uyumsuzlukları yaşanmadan, mobil cihazların bilgi ve uygulamaları paylaşmasına olanak tanımak üzere geliştirilen kısa menzilli kablosuz protokoldür. Özelliğın adı, Danimarka'yı birleştiren Viking Kralı'ndan gelmektedir. 2,4 GHz'de çalışır. Daha fazla bilgi için bluetooth.com sitesine bakın.

C

CF Kartı

CompactFlash kartı. Küçük bir kartta veri saklamak için flash bellek kullanan bir bellek kartı. CompactFlash kart, dijital fotoğraf makineleri ve müzik çalarlar, masaüstü bilgisayarlar, avuç içi bilgisayarlar (PDA'lar), dijital ses kaydediciler ve fotoğraf yazıcılarını içeren çok çeşitli bilgi işlem cihazlarına veri eklemeyi kolaylaştırır.

G

Görüntü oranı

Görüntü oranı, TV ekranının en değerinin boy değerine oranını ifade eder. Standart TV'de 4:3 olan bu oran, yüksek çözünürlüklü veya geniş TV'lerde ise 16:9'dur. Letter box yöntemi, standart bir 4:3 ekranda daha geniş bir görüntü açısı elde etmenize olanak tanır.

H

Hareketli JPEG

Hareketli JPEG (M-JPEG), her video karesinin veya bir dijital video sekansı geçmeli alanının, JPEG görüntüsü olarak ayrıca sıkıştırıldığı multimedya formatlarının resmi olmayan adıdır. Daha çok, dijital fotoğraf makineleri gibi mobil cihazlarda kullanılır.

J

JPEG

Çok bilinen bir dijital hareketsiz resim biçimidir. Joint Photographic Expert Group (Birleşik Fotoğrafçılık Uzmanları Grubu) tarafından önerilen ve yüksek sıkıştırma oranına karşın görüntü kalitesinde çok küçük azalma olmasını sağlayan bir hareketsiz resim veri sıkıştırma sistemidir. Dosyalar, '.jpg' veya '.jpeg' dosya uzantısıyla tanınır.

K

Küçük Resim

Küçük resim, tanınmasını kolaylaştırmak amacıyla resmin küçültülmüş boyutlu sürümüdür. Küçük resimler, normal metin dizininin sözcükler için yaptığını görüntüler için gerçekleştirir.

Kb/s

Saniyedeki kilobit sayısı (Kilobit/s). Genellikle AAC, DAB, MP3, vb. gibi yüksek sıkıştırılmalı formatlarla kullanılan bir dijital veri hızı ölçme sistemidir. Miktar ne kadar yüksek olursa, genellikle kalite de o kadar iyidir.

Kensington kilidi

Kensington Güvenlik Yuvası (K-Yuvası veya Kensington kilidi olarak da bilinir). Hırsızlık önleyici sistemin bir parçasıdır. Bu, başta pahalı ve/veya nispeten daha hafif olan dizüstü bilgisayarlar, bilgisayar monitörleri, oyun konsolları ve video projektörler olmak üzere hemen hemen tüm küçük taşınabilir bilgisayar ve elektronik cihazlarda bulunan küçük, meta takviyeli bir boşluktur. Bu, özellikle Kensington tarafından üretilen bir kilit ve kablo aparatının takılması için kullanılır.

M

Memory Stick

Memory Stick. Fotoğraf makineleri, kameralar ve diğer el cihazları için dijital depolama olanağı sağlayan bir flash bellek kartıdır.

MMC Kartı

MultiMedia Kartı. Cep telefonları, PDA'lar ve diğer el cihazları için depolama olanağı sağlayan bir flash bellek kartıdır. Kart, okuma/yazma işlemleri için flash bellek veya hareketsiz bilgiler için ROM çiplerini (ROM-MMC) kullanır, bu çipler bir Palm PDA'ya uygulama eklemek için yaygın biçimde kullanılır.

MP3

Ses verisi sıkıştırma sistemi olan bir dosya formatıdır. MP3, Motion Picture Experts Group (Sinema Görüntüsü Uzmanları Grubu) 1 (veya MPEG-1) Audio Layer (Ses Katmanı) 3'ün kısaltmasıdır. MP3 formatı kullanıldığında; bir CD-R veya CD-RW diski, normal bir CD'ye göre 10 kat daha fazla veri depolayabilir.

MPEG

Motion Picture Experts Group (Sinema Görüntüsü Uzmanları Grubu). Dijital ses ve video sıkıştırma sistemleri grubu.

S

SD kartı

Secure Digital Bellek Kartı. Dijital fotoğraf makineleri, cep telefonları, PDA'lar için depolama olanağı sağlayan bir flash bellek kartıdır. SD Kartları, MultiMediaCard (MMC) ile aynı 32 x 24 mm'lik formatı kullanır ancak biraz daha incedir (2,1 mm'ye karşı 1,4 mm) ve SD Kart okuyucular her iki formatı da kabul eder. 4GB'a kadar kartlar bulunmaktadır.

X

xD Kartı

EXtreme Digital Fotoğraf Kartı. Dijital fotoğraf makinelerinde kullanılan bir flash bellek kartıdır.

